

3. Obyvatelstvo

3.1. Věková struktura

Nejvíce obyvatel kraje je ve věku 30 až 34 let

Mezi obyvateli Jihomoravského kraje bylo ke dni sčítání nejvíce osob ve stáří 35 let. Z 21 323 osob tohoto věku bylo 10 760 mužů (1,9 % z počtu mužů) a 10 563 žen (1,8 % počtu žen). Podle pětiletých věkových skupin bez rozlišení pohlaví bylo nejvíce osob ve věku 30 až 34 let - 98,5 tisíc osob tvořilo 8,5 % obyvatel kraje, následovala skupina osob ve věku 35 až 39 let (97,2 tisíc, tj. 8,4 %) a obyvatelé ve věku 25 až 29 let (85,2 tisíc osob, tj. 7,3 % obyvatel kraje). V členění na desetileté věkové skupiny podle tab. 3.1.1 byl největší díl obyvatel ve věku 25 až 34 let následovaný podílem obyvatel ve věku 35 až 44 let. Z pohledu SO ORP v rámci kraje byl podíl osob ve věku 25 až 34 let nejvyšší pouze ve 4 SO ORP (Brno, Pohořelice, Slavkov u Brna a Vyškov), v ostatních SO ORP byl nejvyšší podíl osob ve věku 35 až 44 let. Výjimkou byl SO ORP Židlochovice, kde byl podíl obou věkových skupin shodný (16,0 %) a SO ORP Mikulov, kde byl nejvíce osob ve věku 55 až 64 let (15,9 %).

Tab. 3.1.1 Obyvatelstvo podle věku a velikostních skupin obcí

	Obyvatelstvo celkem	v tom ve věku (%)								
		0 - 4	5 - 14	15 - 24	25 - 34	35 - 44	45 - 54	55 - 64	65 - 74	75 a více vč. nezjištěno
Kraj celkem	1 163 508	5,5	8,5	12,0	15,8	15,0	12,9	13,8	9,2	7,3
v tom obce s počtem obyvatel:										
do 199	14 790	4,8	8,3	12,4	12,8	14,5	13,5	14,2	10,4	9,1
200 - 499	65 272	5,3	9,5	12,6	14,1	14,9	13,2	14,2	9,2	7,1
500 - 999	129 819	5,7	9,6	12,1	14,6	15,3	13,2	13,8	8,8	6,9
1 000 - 4 999	309 730	5,6	9,3	12,3	14,8	15,5	13,2	13,9	8,8	6,6
5 000 - 19 999	132 144	5,5	8,9	11,8	15,1	15,5	12,8	13,9	9,4	7,0
20 000 - 49 999	125 840	5,1	8,1	12,1	15,1	15,1	13,4	14,9	9,0	7,3
50 000 a více	385 913	5,4	7,4	11,8	17,9	14,3	12,3	13,4	9,6	8,1

Pouze na Kuřimsku je více mužů než žen

Mezi obyvateli Jihomoravského kraje bylo 567 882 mužů a 595 626 žen. Podíl 51,2 % žen byl mezi kraji 5. nejvyšší (v ČR 51,0 %). Mezi SO ORP v kraji byl nejvyšší podíl žen zjištěn v Brně (52,0 %) a v SO ORP Mikulov (51,4 %), naopak jako jediný SO ORP, ve kterém podíl žen nepřesáhl 50% hranici, byl SO ORP Kuřim (49,9 %).

Tab. 3.1.2 Obyvatelstvo podle pohlaví a věku a index stáří podle velikostních skupin obcí

	Obyvatelstvo celkem	z toho ženy (%)	Počet žen na 1 000 mužů	Z celku podle věku (%)			Index stáří	Průměrný věk	
				0 - 14	15 - 64	65 a více ¹⁾		muži	ženy
Kraj celkem	1 163 508	51,2	1 048,9	14,0	69,5	16,5	115,9	39,5	42,6
v tom obce s počtem obyvatel:									
do 199	14 790	49,6	983,6	13,1	67,4	19,5	146,5	41,3	44,5
200 - 499	65 272	50,0	999,6	14,8	68,9	16,3	108,6	39,6	42,3
500 - 999	129 819	50,3	1 014,1	15,4	69,0	15,7	100,4	39,1	41,9
1 000 - 4 999	309 730	50,6	1 025,3	15,0	69,6	15,4	101,6	38,9	42,0
5 000 - 19 999	132 144	51,3	1 052,0	14,5	69,1	16,4	111,9	39,4	42,5
20 000 - 49 999	125 840	51,8	1 076,6	13,2	70,6	16,2	120,7	39,9	43,2
50 000 a více	385 913	52,0	1 081,5	12,7	69,6	17,6	135,8	39,8	43,2

¹⁾ vč. nezjištěného věku

Podíl dětské složky obyvatelstva je o 2,5 bodu nižší než podíl obyvatel ve věku 65 a více let

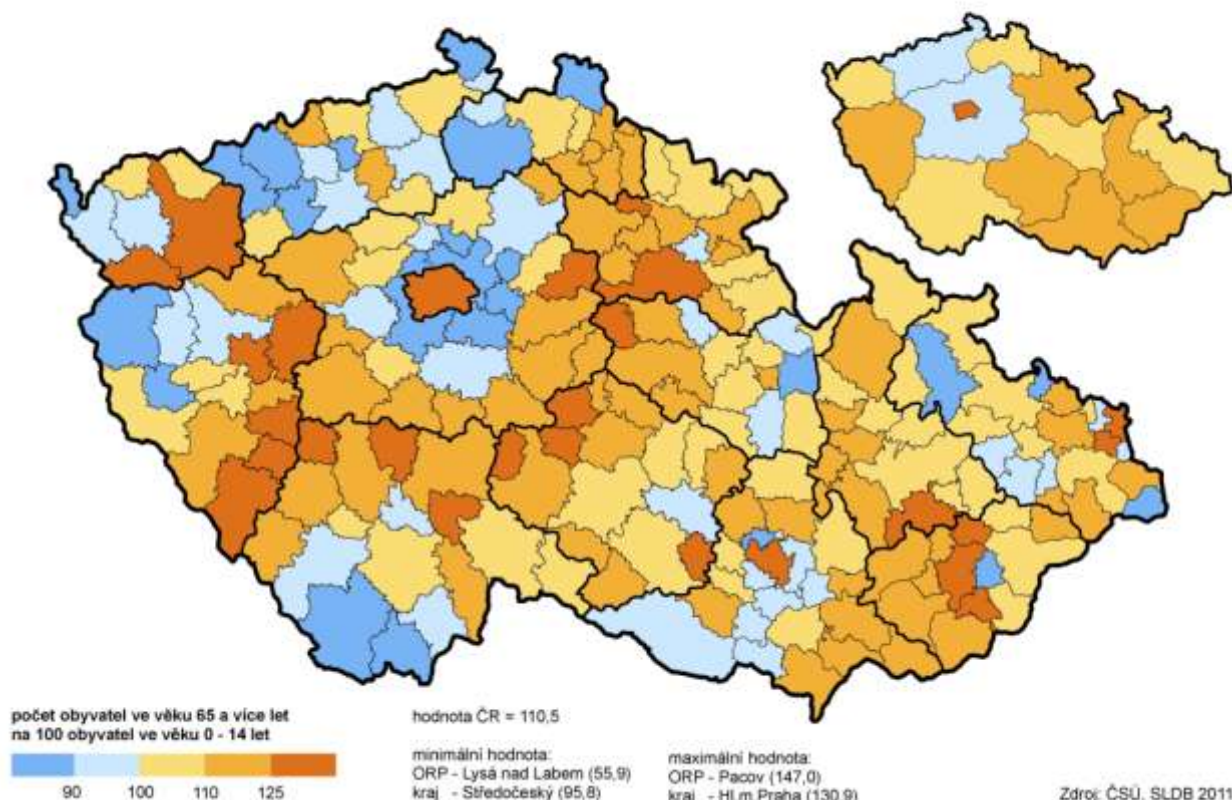
Z pohledu základních věkových skupin tvořily největší podíl obyvatel v kraji osoby v produktivním věku - 69,5 % byl 6. nejvyšší podíl mezi kraji. Následoval podíl osob ve věku 65 a více let - 16,5 % byl 5. nejvyšší podíl (v tom započteno i 0,3 % osob s nezjištěným věkem) a nejmenší část tvořily osoby ve věku do 14 let (14,0 % byl naopak 3. nejnižší podíl v mezikrajském srovnání). V SO ORP kraje se podíl dětské složky obyvatel pohyboval od 12,7 % v Brně po 16,5 % v SO ORP Kuřim, podíl osob ve věku 15 až 64 let byl v rozmezí od

67,6 % v SO ORP Tišnov po 71,6 % v SO ORP Mikulov. Podíl osob ve věku 65 a více let byl nejnižší v SO ORP Mikulov (14,0 %) a nejvyšší v SO ORP Tišnov (17,3 %).

V populaci ve věku do 51 let je více mužů

Z hlediska počtu obyvatel podle pohlaví a jednoletých věkových skupin je možno uvést, že až do věku 51 let mají v populaci převahu muži, i když převahu nijak výraznou. Maximum bylo zaznamenáno u 11letých osob, kde chlapi tvořili 52,7 % celku. V obyvatelstvu kraje ve věku 52 a více let již převažují ženy. Převaha postupně narůstá, např. ve věku 70letých ženy tvoří již 55,5 % celku a ve věku 85 let již 70,2 % z celkového počtu obyvatel v tomto věku.

Index stáří ve správních obvodech ORP a krajích



Průměrný věk obyvatel kraje je téměř shodný s průměrem ČR

Průměrný věk obyvatel v době sčítání byl 41,1 roku (mezi kraji 7. nejvyšší hodnota, v ČR 41,0 roku). Nejstarší obyvatelstvo celkem bylo v Brně (41,6 roku), nejmladší v SO ORP Kuřim (39,4 roku). Ovšem muži měli nejvyšší průměrný věk v SO ORP Blansko (40,1 roku), ženy v SO ORP Kyjov (43,3 roku). Nejnižší průměrný věk mužů byl zjištěn v SO ORP Židlochovice (38,4 roku) a nejnižší průměrný věk žen v SO ORP Kuřim (40,4 roku).

Tab. 3.1.3 Obyvatelstvo podle pohlaví, hlavních věkových skupin a velikostních skupin obcí

	Muži	v tom podle věku (%)			Ženy	v tom podle věku (%)		
		0 - 14	15 - 64	65 a více vč. nezjištěno		0 - 14	15 - 64	65 a více vč. nezjištěno
Kraj celkem	567 882	14,7	71,7	13,6	595 626	13,3	67,4	19,3
v tom obce s počtem obyvatel:								
do 199	7 456	0,2	0,9	0,2	7 334	0,2	0,8	0,3
200 - 499	32 642	0,9	4,1	0,8	32 630	0,8	3,6	1,1
500 - 999	64 456	1,8	8,1	1,4	65 363	1,6	7,3	2,0
1 000 - 4 999	152 929	4,2	19,4	3,4	156 801	3,8	17,7	4,8
5 000 - 19 999	64 397	1,7	8,1	1,5	67 747	1,6	7,6	2,2
20 000 - 49 999	60 598	1,5	7,7	1,4	65 242	1,3	7,5	2,1
50 000 a více	185 404	4,4	23,4	4,8	200 509	4,1	22,8	6,8

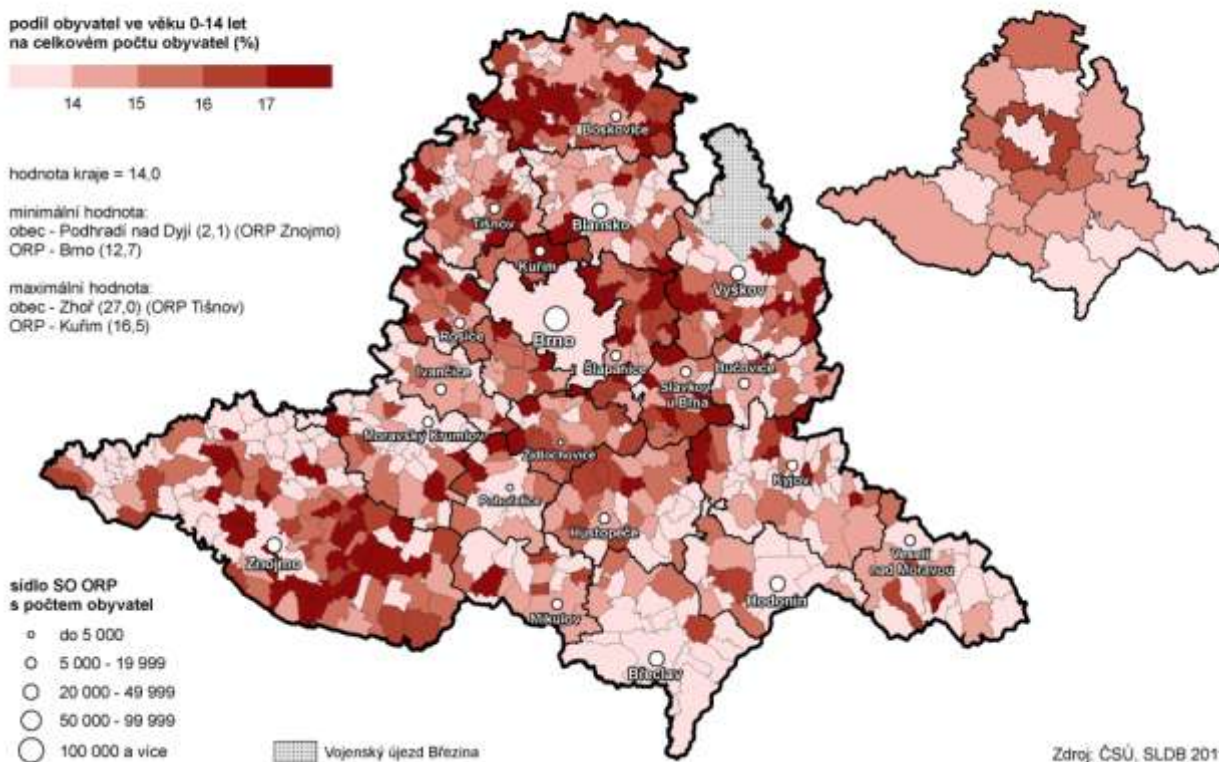
Nejstarší a nejmladší obec v kraji

Z obcí Jihomoravského kraje byl nejvyšší průměrný věk zjištěn v obci Nelepeč-Žernůvka (okres Brno-venkov), a to 63,1 roku (v obci s 92 obyvateli je domov důchodců) a v Podhradí nad Dyjí v okrese Znojmo (56,9 roku). Naopak věkově nejmladšími obcemi jsou obec Zhoř (34,5 roku) a obec Popůvky (34,8 roku), obě obce z okresu Brno-venkov.

Na 100 dětí do 14 let připadá 116 osob starších 65 let

Index stáří udává, že na 100 osob ve věku do 14 let v kraji připadlo 115,9 osob starších 65 let (5. nejvyšší hodnota mezi kraji, v ČR 110,5). Z kartogramu s indexem stáří je zřejmé, že nejpříznivější hodnoty indexu stáří jsou v okolí krajského města - SO ORP Kuřim 87,8; Židlochovice 92,1 a Šlapanice 94,2. V těchto obvodech je i nejvyšší podíl osob ve věku do 14 let na obyvatelstvu celkem – SO ORP Kuřim 16,5 %, Šlapanice 16,2 % a Židlochovice 15,6 %. V kraji je celkem 17 obcí, v nichž děti tvoří nejméně pětinu obyvatel. Nejvyšší podíl dětí byl zjištěn v obci Zhoř (27,0 %) a Skrchov (okres Blansko, 22,2 %).

Děti v obcích a správních obvodech ORP Jihomoravského kraje



3.2. Rodinný stav

Více než 43 % obyvatel kraje starších 15 let žije v manželství

Ke struktuře obyvatel ve věku 15 a více let podle rodinného stavu je třeba uvést, že 0,1 % obyvatel kraje představují osoby s nezjištěným rodinným stavem a také osoby s registrovaným partnerstvím. Celkem se jednalo o 1,7 tisíc osob, z toho ale osoby s registrovaným partnerstvím činily jen několik desítek. Z obyvatel kraje, u nichž byl zjištěn rodinný stav, tvořily největší skupinu osoby žijící v manželství (43,3 % obyvatel okraje), svobodní tvořili 40,0 % obyvatel, rozvedení 9,4 % a ovdovělí 7,4 % obyvatel kraje. Zatímco podíl svobodných byl mezi kraji 5. nejvyšší a shodný s hodnotou ČR, podíl rozvedených byl naopak 4. nejnižší a nižší než průměr ČR (10,3 %).

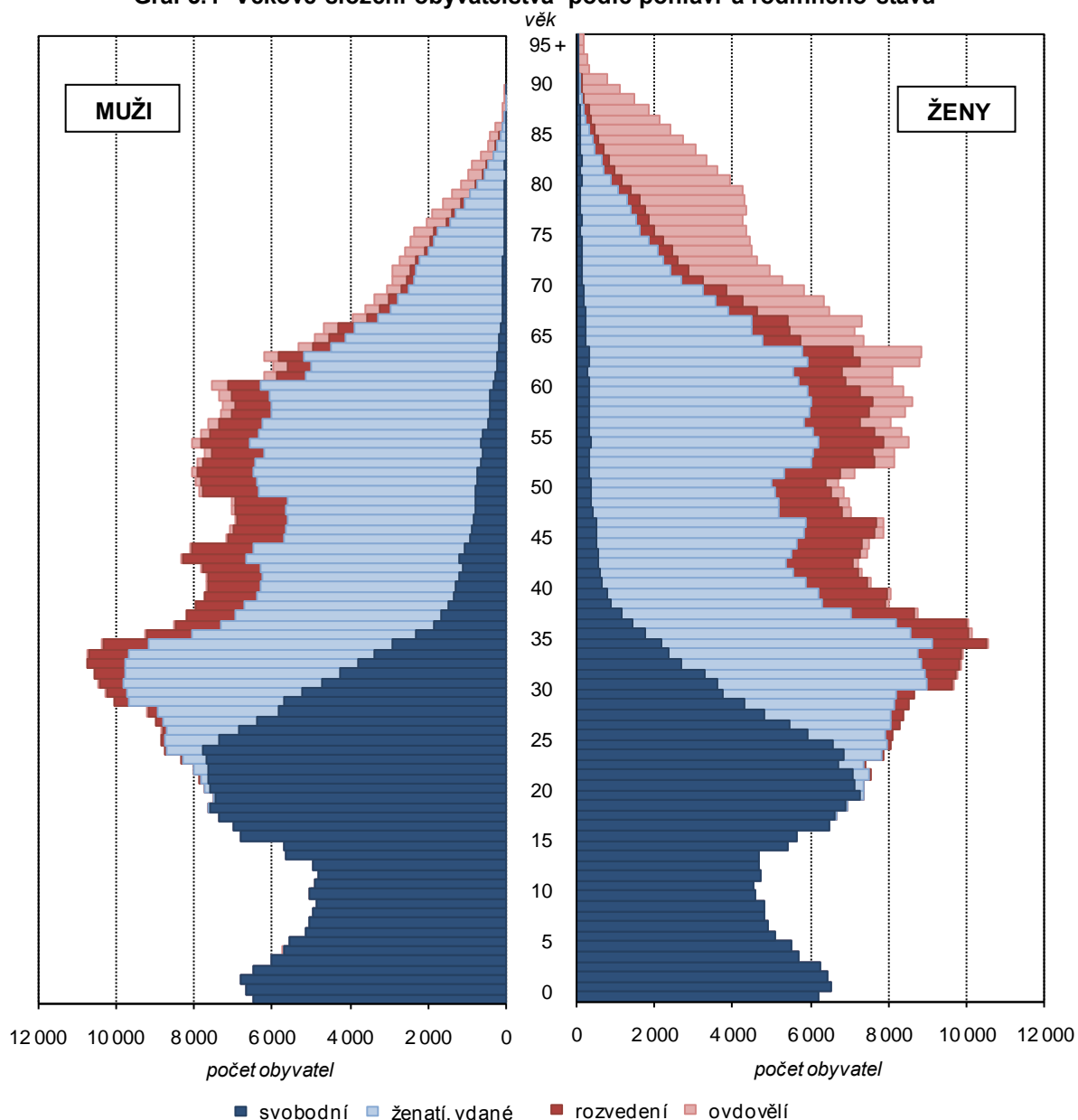
Nejméně ženatých či vdaných žije v Brně a na Mikulovsku

Z pohledu SO ORP v kraji dominovalo Brno a SO ORP Mikulov, byl zde nejvyšší podíl svobodných (41,6 %, resp. 41,1 %), nejvyšší podíl rozvedených (11,4 %, resp. 9,4 %) a nejnižší podíl ženatých či vdaných (40,0 %, resp. 42,4 %). Nejnižší podíl svobodných byl zjištěn v SO ORP Blansko (37,8 %), nejnižší podíl rozvedených v SO ORP Veselí nad Moravou a Hustopeče (7,1 %), nejvyšší podíl ženatých či vdaných byl zjištěn v SO ORP Šlapanice (46,9 %). Podíl ovdovělých se pohyboval od 6,1 % v SO ORP Kuřim po 8,2 % v SO ORP Kyjov.

Tab. 3.2.1 Obyvatelstvo ve věku 15 a více let podle pohlaví, rodinného stavu a věku

	Muži	z toho podle rodinného stavu (%)				Ženy	z toho podle rodinného stavu (%)			
		svobodní	ženatí	rozvedení	ovdovělí		svobodné	vdané	rozvedené	ovdovělé
Celkem	567 882	44,9	44,4	8,1	2,4	595 626	35,2	42,2	10,5	12,1
z toho ve věku:										
15 - 19	32 556	99,8	0,1	0,1	0,0	31 122	99,7	0,2	0,0	0,0
20 - 24	38 859	97,7	1,9	0,1	0,0	37 572	93,1	6,4	0,4	0,0
25 - 29	43 843	82,4	16,3	1,2	0,0	41 376	65,4	31,6	2,8	0,1
30 - 34	50 642	50,8	43,9	5,1	0,0	47 872	32,7	58,3	8,5	0,3
35 - 39	49 704	28,8	59,8	11,0	0,2	47 494	15,5	67,0	16,5	0,9
40 - 49	78 007	15,6	65,8	17,9	0,5	74 897	7,2	67,8	22,6	2,4
50 - 59	76 570	9,3	71,5	17,3	1,7	78 917	4,1	68,8	19,3	7,8
60 - 69	65 777	4,8	78,2	11,8	5,0	76 869	3,3	61,7	14,0	20,9
70 a více let	46 659	2,7	73,6	5,3	18,3	78 809	2,9	29,4	7,9	59,8

Graf 3.1 Věkové složení obyvatelstva podle pohlaví a rodinného stavu



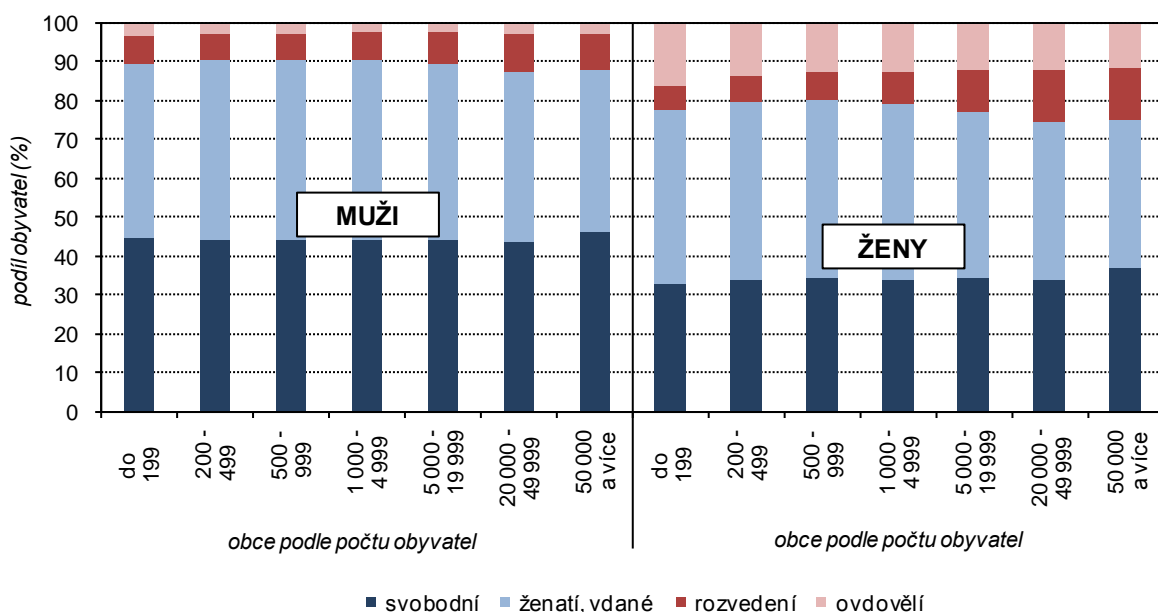
Polovina mužů ve věku 30 až 34 let je svobodná, ...

Z hlediska věku s rostoucí věkovou skupinou klesá podíl svobodných, ovšem zatímco polovina mužů ve věku 30 až 34 let je ještě svobodná, u žen ve stejném věku je to již jen třetina. Dokladem vyššího dožitého věku žen je

... tři pětiny žen ve věku 70 a více let jsou vdovy

vysoký podíl ovdovělých žen ve věkové skupině nad 70 let a také rozdíl mezi podílem osob žijících v manželství – na jedné straně téměř tři čtvrtiny ženatých mužů nad 70 let a na straně druhé necelých 30 % vdaných žen ve věku 70 a více let.

Graf 3.2 Obyvatelstvo ve věku 15 a více let podle pohlaví, rodinného stavu a velikostních skupin obcí (ze zjištěných hodnot)



3.3. Plodnost žen

Plodnost žen v kraji je pod průměrem ČR

V březnu 2011 žilo v Jihomoravském kraji 516,3 tisíc žen starších 15 let, kterým se v průběhu života k datu sčítání živě narodilo 782 399 dětí. Na 1 000 žen tak v průměru připadalo 1 568 živě narozených dětí (v ČR 1 577 dětí).

Tab. 3.3.1 Ženy ve věku 15 a více let podle počtu živě narozených dětí a věku

	Ženy ve věku 15 a více let	v tom s počtem všech živě narozených dětí (%)						Počet živě narozených dětí na 1 000 žen
		0	1	2	3	4 a více	nezjištěno	
Celkem	516 337	23,0	17,6	39,8	12,5	3,7	3,4	1 568
z toho ve věku:								
15 - 19	31 122	80,7	0,9	0,1	0,0	.	18,2	14
20 - 24	37 572	83,4	7,8	1,6	0,2	0,1	6,8	129
25 - 29	41 376	60,8	22,8	10,2	1,1	0,2	5,0	498
30 - 34	47 872	26,6	29,5	34,7	4,9	0,9	3,4	1 218
35 - 39	47 494	11,1	23,0	51,2	10,4	2,4	1,9	1 706
40 - 44	37 601	7,5	20,6	53,6	13,3	3,5	1,5	1 860
45 - 49	37 296	6,5	17,7	54,9	15,4	4,1	1,3	1 946
50 - 59	78 917	5,6	14,4	54,2	19,7	4,9	1,2	2 059
60 - 69	76 869	5,3	16,2	52,2	20,0	5,3	1,0	2 059
70 a více let	78 809	6,3	18,7	45,9	19,1	8,6	1,3	2 106

Pětina žen ve věku 50 a více let měla alespoň 3 děti

Postupný odklon od vícedětného mateřství je zřejmý z počtu dětí připadajících na 1 000 žen podle věkových skupin. Zatímco na 1 000 žen ve věkové skupině 50 až 69 let připadá 2 059 živě narozených dětí, na ženy ve věku 40 až 44 let, které již zřejmě další děti neplánují, připadá pouze 1 860 narozených dětí na 1 000 žen. Prakticky pětina žen ve věku 50 a více let měla alespoň 3 děti, ovšem tento podíl se s klesajícím věkem žen snižuje.

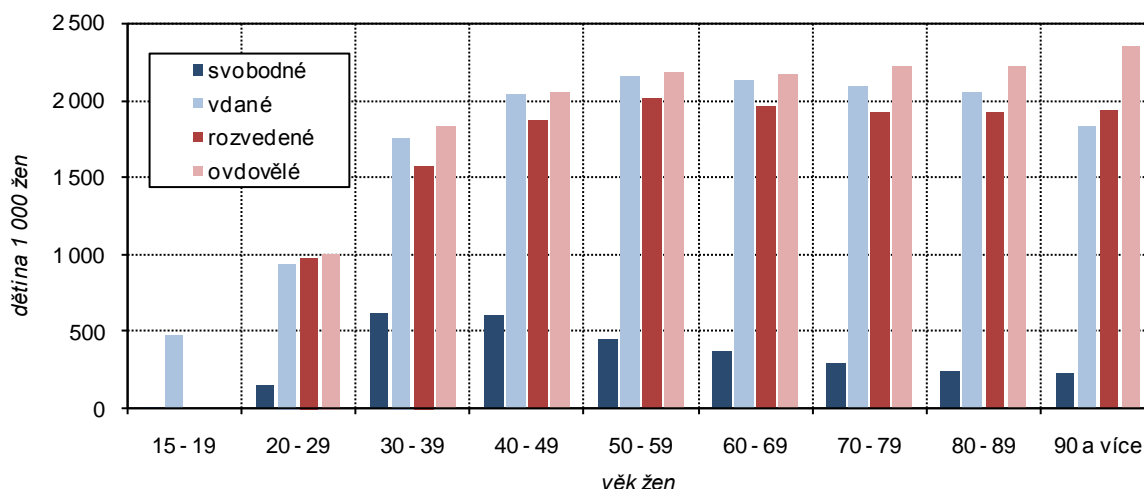
Čtvrtina svobodných žen ...

Z pohledu rodinného stavu jsou tři čtvrtiny z 130,4 tisíc svobodných žen ve věku 15 a více let bezdětných. Na zbylou čtvrtinu připadá 28 327 živě narozených dětí, které se narodily svobodným matkám. Na 1 000 svobodných

... je matkami

žen tak připadá 241 narozených dětí; 11,2 % svobodných žen má 1 dítě; 3,6 % 2 děti, ovšem u 9,8 % svobodných žen nebyl počet dětí zjištěn.

Graf 3.3 Počet dětí na 1 000 žen podle rodinného stavu a věku žen



Většina vdaných, rozvedených a ovdovělých žen má 2 děti

U vdaných, rozvedených i ovdovělých žen vždy tvořily největší podíl ženy se 2 dětmi (55,0 % u vdaných, 46,7 % u rozvedených a 47,0 % u ovdovělých). V přepočtu připadlo 2 200 živě narozených dětí na 1 000 ovdovělých žen, 1 947 dětí na 1 000 vdaných žen a 1 850 dětí na 1 000 rozvedených žen. Podíl nezjištěného počtu dětí byl u těchto 3 skupin vcelku nízký - 1,1 % u vdaných a ovdovělých a 1,4 % u rozvedených.

Tab. 3.3.2 Ženy ve věku 15 a více let podle počtu narozených dětí a nejvyššího ukončeného vzdělání

	Ženy ve věku 15 a více let	v tom s počtem všech živě narozených dětí (%)						Počet živě narozených dětí na 1 000 žen
		0	1	2	3	4 a více	nezjištěno	
Celkem	516 337	23,0	17,6	39,8	12,5	3,7	3,4	1 568
v tom vzdělání:								
základní vzdělání vč. neukončeného	114 877	24,3	10,9	33,2	18,7	8,4	4,5	1 798
střední vzdělání vč. vyučení (bez maturity)	134 480	10,9	18,4	49,3	16,2	3,8	1,4	1 848
úplné střední vzdělání s maturitou a vyšší odborné vč. nástavbového	178 224	27,2	20,2	41,0	8,6	1,6	1,4	1 367
vysokoškolské	68 176	35,3	21,2	35,2	6,3	1,1	0,8	1 162
bez vzdělání	2 150	30,7	11,3	22,7	14,2	14,9	6,2	1 885
nezjištěno	18 430	14,8	14,7	19,9	7,4	3,8	39,4	1 567

Se vzrůstajícím stupněm vzdělání žen klesá počet jejich dětí,

Pohled na vztah počtu dětí připadajících na 1 000 žen v závislosti na vzdělání vede ke konstatování, že se vzrůstajícím stupněm vzdělání ženy klesá počet jejich dětí. Jestliže na 1 000 žen bez vzdělání připadalo 1 885 narozených dětí (v ČR 1 888 dětí), na 1 000 žen s vysokoškolským vzděláním to bylo pouze 1 162 dětí (v ČR 1 186 dětí).

... což platí ve všech věkových skupinách matek

Rozdíly v počtu narozených dětí podle vzdělání žen se prolínají i celým věkovým spektrem matek. Ve skupině žen ve věku 30 až 34 let se základním vzděláním (vč. neukončeného a bez vzdělání) připadalo na 1 000 žen 1 541 dětí; u žen s úplným středním vzděláním s maturitou a vyšším odborným vzděláním vč. nástavbového na 1 000 žen připadlo 1 199 dětí a u vysokoškolsky vzdělaných pouze 935 dětí na 1 000 žen. V dalších věkových skupinách sice přepočtený počet narozených dětí roste, ovšem odstupy mezi úrovněmi vzdělání zůstávají.

Věřící matky mají více dětí

Věřící matky bez rozdílu věku, jak je zřejmé z tabulky 3.3.3, mají v přepočtu víc dětí než matky bez náboženské víry.

Tab. 3.3.3 Ženy ve věku 15 a více let podle počtu živě narozených dětí, náboženské víry a věku

	Ženy ve věku 15 a více let	v tom s počtem všech živě narozených dětí (%)						Počet živě narozených dětí na 1 000 žen
		0	1	2	3	4 a více	nezjištěno	
Věfící								
Celkem	168 845	20,4	16,2	41,2	15,6	5,1	1,5	1 707
z toho ve věku:								
15 - 29	27 566	78,5	10,8	4,6	0,5	0,1	5,6	230
30 - 49	46 474	14,6	20,7	47,2	13,2	3,6	0,7	1 719
50 a více let	94 624	6,3	15,7	48,9	21,1	7,3	0,7	2 110
Bez náboženské víry								
Celkem	134 818	29,6	18,7	38,5	9,1	2,1	1,9	1 351
z toho ve věku:								
15 - 29	38 106	80,0	10,8	3,7	0,4	0,1	5,1	207
30 - 49	53 361	13,5	25,2	50,2	8,9	1,8	0,5	1 608
50 a více let	43 066	5,1	17,8	55,0	17,2	4,4	0,5	1 999

3.4. Cizinci, státní občanství

Cizinci v kraji tvoří 3 % populace Celkem 96,2 % obyvatel Jihomoravského kraje mělo státní občanství České republiky, u 4,7 tisíc osob nebylo státní občanství zjištěno (0,4 % celku), 3,4 tisíc osob (0,3 %) mělo dvojí státní občanství (ČR a jiné země). Mezi obyvateli kraje tak žilo ke dni sčítání 36,3 tisíc cizinců, což bylo 8,6 % počtu cizinců v ČR. V rámci ČR tvořili cizinci 4,0 % populace, podíl cizinců v Jihomoravském kraji ve výši 3,1 % byl mezi kraji až 7. nejvyšší.

Tab. 3.4.1 Obyvatelstvo podle pohlaví, věku a státního občanství

	Celkem	v tom (%)		v tom věková skupina (%)		
		muži	ženy	0 - 14	15 - 64	65 a více vč. nezjištěno
Obyvatelstvo	1 163 508	48,8	51,2	14,0	69,5	16,5
z toho podle státního občanství:						
Česká republika	1 118 975	48,4	51,6	14,2	68,9	16,9
jiné země EU	14 179	58,5	41,5	4,8	91,2	4,0
z toho:						
Bulharsko	628	61,0	39,0	6,8	87,1	6,1
Německo	514	69,3	30,7	3,9	79,2	16,9
Polsko	744	54,2	45,8	4,8	91,9	3,2
Rakousko	572	78,1	21,9	2,4	83,9	13,6
Rumunsko	649	61,3	38,7	5,2	92,9	1,8
Slovensko	9 286	53,6	46,4	5,1	92,6	2,3
evropské země mimo EU	14 043	60,5	39,5	5,4	92,9	1,8
z toho:						
Moldavská republika	723	64,6	35,4	4,7	95,0	0,3
Rusko	974	43,9	56,1	8,3	84,9	6,8
Ukrajina	11 174	61,7	38,3	5,0	94,0	1,0
země Afriky	522	78,0	22,0	8,0	90,8	1,1
země Asie	6 925	57,2	42,8	13,2	84,8	2,0
z toho:						
Mongolsko	887	43,3	56,7	14,7	84,1	1,2
Vietnam	4 078	59,1	40,9	14,1	84,2	1,7
dvojí občanství	3 405	49,9	50,1	34,2	48,6	17,2
z toho:						
ČR a SR	1 614	48,0	52,0	24,1	59,4	16,5
bez státního občanství	146	54,1	45,9	24,7	69,9	5,5
nezjištěno	4 666	59,4	40,6	10,2	70,9	19,0

Tři čtvrtiny cizinců pochází z Evropy, ...

Největší část cizinců v kraji, a to 77,7 %, tvoří Evropané – 39,0 % cizinců pochází ze zemí Evropské unie a 38,7 % z ostatních evropských zemí; 19,1 %

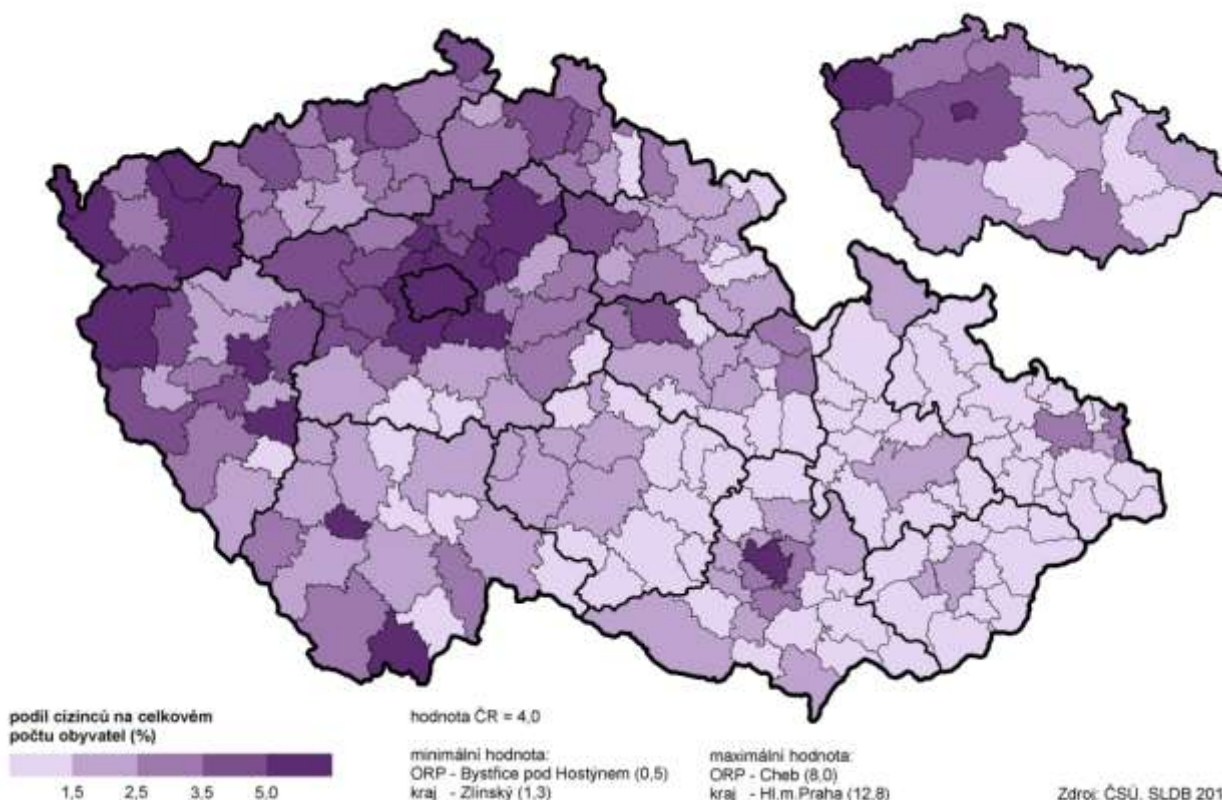
... téměř třetina z nich jsou občané Ukrajiny

cizinců pochází z Asie a 3,2 % pochází z ostatních kontinentů. Nejpočetnější skupinou mezi cizinci jsou občané Ukrajiny (30,8 % všech cizinců), následují občané Slovenska (25,6 % cizinců) a občané Vietnamu (11,2 % cizinců v kraji). Občané Slovenska žijící v Jihomoravském kraji tvoří 11,3 % Slováků v ČR, což je 3. nejvyšší podíl mezi kraji. Obdobou jsou i občané Ukrajiny, tvoří 9,6 % Ukrajinců v ČR, což je rovněž 3. nejvyšší podíl mezi kraji.

Mezi cizinci převažují muži

Zatímco mezi obyvateli kraje se státním občanstvím ČR tvoří nadpoloviční většinu obyvatel ženy, mezi cizinci, ať již pochází z jakékoliv části světa, převažují muži. Výjimkou jsou pouze některé státy (např. občané Běloruska, Ruska, Mongolska s převahou žen). Rozdílné od „domácího“ obyvatelstva je také věkové složení cizinců, kde výrazně převládá věková skupina osob v produktivním věku – tvoří 90,5 % z celkového počtu.

Cizinci ve správních obvodech ORP a krajích



Více než tři pětiny cizinců žije v Brně

Cizinci v kraji jsou soustředěni především v Brně, žilo jich zde 22,6 tisíc, což bylo 62,3 % krajského celku a tvořili 5,9 % obyvatel města. Naproti tomu v nejmenších obcích tvořili občané ČR 99,2 % obyvatel. Ze správních obvodů ORP byl po Brně zjištěn nejvyšší počet cizinců v SO ORP Šlapanice, kde 2,1 tisíc cizinců tvořilo 3,3 % obyvatel. Nejnižší podíl cizinců na obyvatelstvu byl zjištěn v SO ORP Moravský Krumlov (113 cizinců, tj. 0,5% podíl) a v SO ORP Kyjov (455 cizinců, tj. 0,8% podíl).

V kraji jsou i obce bez cizinců

V 74 obcích kraje tvořili občané ČR 100 % obyvatel (53 obcí s počtem obyvatel do 199, 19 obcí s počtem obyvatel v rozmezí 200 až 499 a 2 obce s cca 520 obyvateli). Největší podíl občanů Slovenska byl zjištěn v obcích Sudoměřice v okrese Hodonín (3,5 %), Nové Sady v okrese Vyškov a Popůvky v okrese Brno-venkov (shodně 2,3 %).

3.5. Národnost, mateřský jazyk

Necelá polovina obyvatel kraje se přihlásila k české národnosti

V otázce národnosti využila velká část obyvatel kraje zákonem dané možnosti neodpovídat, národnost tak neuvědlo 275,4 tisíc obyvatel. Podíl osob, které se k národnosti nepřihlásily, sice činil 23,7 % celkového počtu obyvatel, ale byl ve srovnání s ostatními kraji po Zlínském kraji 2. nejnižší. Největší část obyvatel kraje, a to 48,0 %, se přihlásila k české národnosti, podíl byl výrazně nižší proti podílu v ČR (64,3 %) a byl mezi kraji nejnižší.

Tab. 3.5.1 Obyvatelstvo podle pohlaví, věku a národnosti

	Celkem	v tom (%)		v tom věková skupina (%)		
		muži	ženy	0 - 14	15 - 64	65 a více vč. nezjištěno
Obyvatelstvo	1 163 508	48,8	51,2	14,0	69,5	16,5
v tom:						
osoby hlásící se k jedné národnosti	843 578	48,1	51,9	13,1	68,9	18,0
z toho národnost:						
česká	558 041	46,2	53,8	14,3	67,6	18,1
moravská	254 380	51,6	48,4	11,5	70,3	18,3
slovenská	14 106	48,3	51,7	3,0	78,1	19,0
polská	772	50,3	49,7	4,4	86,0	9,6
německá	453	61,8	38,2	3,8	58,7	37,5
romská	309	64,4	35,6	17,2	78,0	4,9
bulharská	453	57,8	42,2	5,5	75,3	19,2
maďarská	695	54,0	46,0	2,9	77,6	19,6
mongolská	568	43,3	56,7	18,5	80,5	1,1
ruská	886	38,9	61,1	7,1	81,6	11,3
ukrajinská	4 989	57,0	43,0	6,3	91,9	1,8
vietnamská	2 401	56,3	43,7	17,4	80,5	2,2
osoby hlásící se ke dvěma národnostem	44 579	49,5	50,5	13,7	66,9	19,4
národnost neuvedena	275 351	50,9	49,1	16,7	71,8	11,5

22% podíl osob hlásících se k moravské národnosti byl nejvyšší mezi kraji

Opakem byl podíl osob hlásících se k moravské národnosti, v rámci ČR dosáhl jen 5,0 %, ovšem v Jihomoravském kraji dosáhl 21,9 %, což byl nejvyšší podíl mezi kraji. Třetí nejčetnější národností byla slovenská národnost, která ale jako poslední překročila 1% podíl (1,2 %). Možnost přihlásit se ke 2 národnostem využilo 44,6 tisíc obyvatel (3,8 % obyvatel kraje), v převážné části z tohoto počtu (87,0 %) byla uvedena kombinace národnosti české a moravské.

Tab. 3.5.2 Obyvatelstvo podle pohlaví, věku a mateřského jazyka

	Celkem	v tom (%)		v tom věková skupina (%)		
		muži	ženy	0 - 14	15 - 64	65 a více vč. nezjištěno
Obyvatelstvo	1 163 508	48,8	51,2	14,0	69,5	16,5
v tom:						
osoby s jedním mateřským jazykem	1 086 111	48,5	51,5	13,9	69,6	16,6
z toho:						
český	1 026 405	48,2	51,8	14,2	69,2	16,5
moravský	25 698	53,3	46,7	11,5	68,6	20,0
slovenský	16 365	47,4	52,6	2,3	74,9	22,8
polský	742	48,4	51,6	4,2	85,7	10,1
německý	645	58,9	41,1	4,8	53,3	41,9
romský	359	56,3	43,7	18,7	76,9	4,5
anglický	658	73,6	26,4	10,6	85,1	4,3
čínský	488	58,2	41,8	6,6	75,6	17,8
maďarský	792	50,9	49,1	3,3	71,3	25,4
mongolský	515	42,9	57,1	15,3	82,9	1,7
ruský	1 674	38,3	61,7	6,0	86,1	7,9
ukrajinský	4 888	56,6	43,4	4,1	94,0	2,0
vietnamský	2 519	56,6	43,4	11,2	86,7	2,1
osoby se dvěma mateřskými jazyky	34 914	49,8	50,2	15,7	63,6	20,7
nezjištěno	42 483	56,7	43,3	15,8	73,1	11,1

Zatímco na Hustopečsku se k moravské národnosti hlásilo více než 30 % obyvatel, ...

Mezi obyvateli, kteří na otázku národnosti neodpověděli, mírně převažovali muži, z hlediska věkové skladby téměř 72 % neodpovídajících bylo v produktivním věku. Ve správních obvodech ORP v kraji se podíl „neuvedeno“ pohyboval od 20,1 % v SO ORP Veselí nad Moravou do 26,6 % v SO ORP Boskovice. Ze SO ORP kraje je třeba uvést SO ORP Hustopeče, ve kterém byl zaznamenán nejvyšší podíl osob hlásících se k moravské národnosti (30,4 %)

... na Znojemsku to bylo jen 17 % osob

a nejnižší podíl osob hlásících se k české národnosti (41,1 %). Opakem byly SO ORP Znojmo a Boskovice s nejvyšším podílem osob hlásících se k české národnosti (oba 51,9 %) a nejnižším podílem osob hlásících se k moravské národnosti (16,6 %, resp. 17,9 %).

Obce s nejvyššími podíly

Z obcí Jihomoravského kraje se u zjišťování národnosti podíl „neuveďeno“ pohyboval od 2,9 % v obci Říkonín (okres Brno-venkov) do 48,2 % v obci Dlouhá Lhota v okrese Blansko. V obci Říkonín byl zjištěn také nejvyšší podíl obyvatel hlásících se k moravské národnosti, a to 57,1 %. V obci Velký Karlov (okres Znojmo) byl nejvyšší podíl osob hlásících se ke slovenské národnosti (5,9 %), v obci Němčičky (okres Brno-venkov) k ukrajinské národnosti (4,0 %) a v obci Chvalovice (okres Znojmo) byl nejvyšší podíl osob hlásících se k vietnamské národnosti (9,1 %).

Mateřským jazykem 88 % obyvatel kraje je čeština

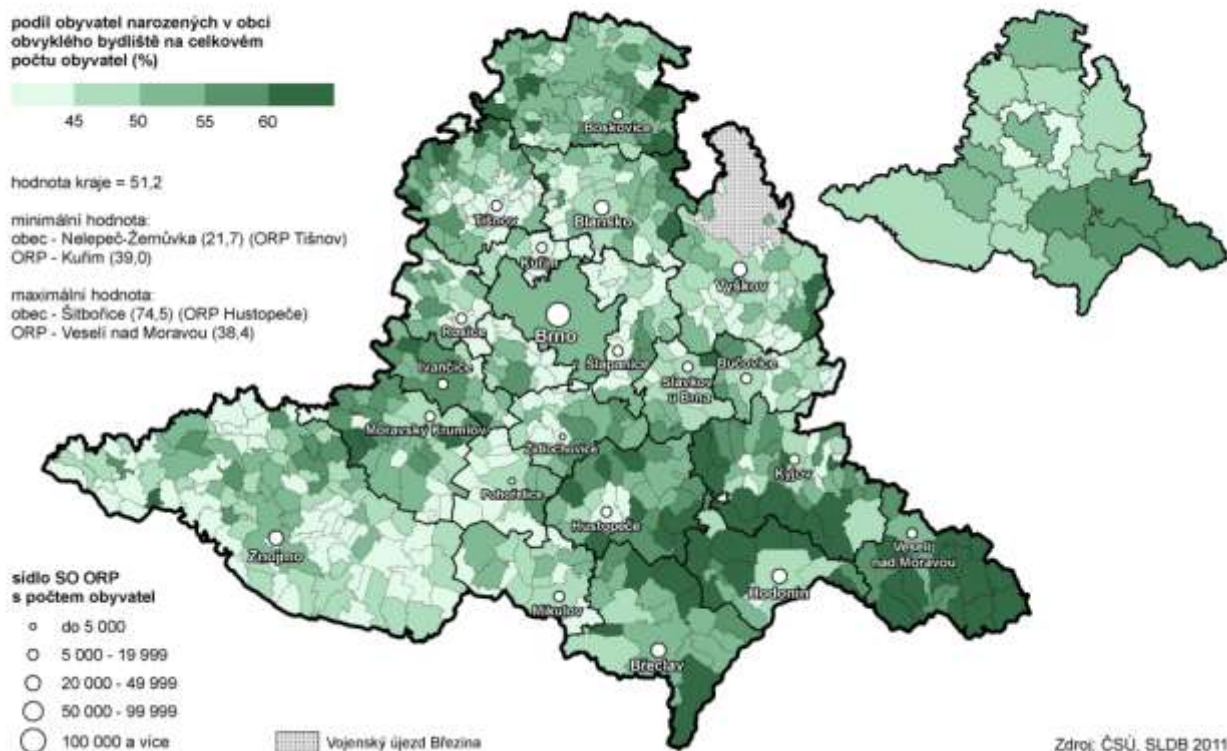
V porovnání s národností byla situace u mateřského jazyka mnohem příznivější, neboť podíl nezjištěno činil pouze 3,7 % z počtu obyvatel kraje; 93,3 % obyvatel uvedlo 1 mateřský jazyk a 3,0 % obyvatel 2 mateřské jazyky. Český jazyk jako mateřský uvedlo 88,2 % z celkového počtu obyvatel kraje, 2,2 % obyvatel uvedlo moravský mateřský jazyk a 1,4 % obyvatel uvedlo slovenský mateřský jazyk. Podíl ostatních jazyků již nepřesáhl 1 %.

3.6. Místo narození

Více než polovinu obyvatel kraje tvoří „rodáci“

Bydliště matky v České republice v době narození mělo 94,3 % obyvatel Jihomoravského kraje, 5,5 % obyvatel se narodilo v zahraničí a u 0,3 % obyvatel kraje nebylo místo narození zjištěno. V kraji k datu sčítání žilo 596,2 tisíc obyvatel, kteří se narodili v obci svého obvyklého pobytu (tzv. „rodáci“). Podíl rodáků tvořil 51,2 % obyvatel kraje, o 4,1 procentního bodu převyšoval průměr ČR a byl 3. nejvyšší mezi kraji (po Zlínském a Moravskoslezském kraji).

Rodáci v obcích a správních obvodech ORP Jihomoravského kraje



Rodnou obec opouští více ženy

Z hlediska pohlaví rodáky tvoří 302,9 tisíc mužů (53,5 % z počtu mužů se zjištěným místem narození) a 293,4 tisíc žen (49,4 % žen se zjištěným místem narození). Podle věkového složení je mezi rodáky 134,9 tisíc osob ve věku do 14 let (82,9 % z osob této věkové skupiny), 389,6 tisíc osob v produktivním věku (48,2 % z osob této věkové skupiny) a 71,8 tisíc osob ve věku 65 a více let (37,4 % z osob této věkové skupiny).

Tab. 3.6.1 Obyvatelstvo podle pohlaví, věku a podle bydliště matky v době narození

	Celkem	v tom (%)		v tom věková skupina (%)		
		muži	ženy	0 - 14	15 - 64	65 a více vč. nezjištěno
Obyvatelstvo	1 163 508	48,8	51,2	14,0	69,5	16,5
v tom:						
narození v České republice	1 096 794	48,5	51,5	14,7	69,1	16,2
v tom:						
v obci bydliště	596 245	50,8	49,2	22,6	65,3	12,0
v jiné obci okresu	152 500	45,6	54,4	6,5	75,8	17,7
v jiném okrese kraje	143 113	45,3	54,7	6,9	72,0	21,2
v jiném kraji	152 426	45,5	54,5	3,4	73,7	22,9
narození v zahraničí	63 453	53,1	46,9	2,3	78,0	19,6
z toho ve Slovenské republice	30 105	47,7	52,3	1,3	72,4	26,3
nezjištěno	3 261	58,6	41,4	5,5	48,9	45,7

Podíl rodáků podle velikostních skupin obcí, ...

V dělení podle velikostních skupin obcí byl nejvyšší podíl rodáků zjištěn v Brně jako v obci největší velikostní skupiny (53,8 %), 50% podíl rodáků byl překročen již jen v obcích s počtem obyvatel 1 000 až 4 999 (51,3 %). Nejnižší podíl rodáků byl v obcích s počtem 10 až 20 tisíc obyvatel (46,0 %).

... podle SO ORP ...

Ve správních obvodech ORP, které jsou v nejbližším okolí města Brna, byl podíl rodáků nejvyšší – v SO ORP Kuřim 39,0 %, Šlapanice 42,5 %, Tišnov 45,3 %, Pohořelice 46,2 %, Židlochovice 46,5 % a Rosice 46,6 %. Naopak v obcích v SO ORP Hodonín, Kyjov a Hustopeče přesahoval podíl rodáků hranici 55 % a v SO ORP Veselí nad Moravou dosáhl 58,9 %.

... a podle obcí

V obci Šitbořice (okres Břeclav) tvořili rodáci téměř tři čtvrtiny obyvatelstva (74,5 %), mezi 10 obcemi s nejvyšším podílem rodáků (podíl od 67,8 % do 74,5 %) je 7 obcí z okresu Hodonín, 2 obce z okresu Břeclav a 1 obec z okresu Blansko. Mezi obcemi s nejnižším podílem rodáků jsou obce z nejbližšího zázemí města Brna, podíl rodáků zde nedosahuje ani 30 %.

3.7. Vztah k náboženské víře
Dvě pětiny obyvatel kraje se k otázce náboženské víry nevyjádřilo

Neochota občanů poskytovat o sobě informace se v otázce náboženské víry projevila ve srovnání s otázkou národnosti ještě výrazněji. Zákonem danou možnost na otázku neodpovídat využilo 493,6 tisíc obyvatel Jihomoravského kraje. Podíl osob, které se k náboženské víře nevyjádřily, sice činil 42,4 % celkového počtu obyvatel, ale ve srovnání s ostatními kraji byl po Zlínském kraji (40,4 %) 2. nejvyšší.

Tab. 3.7.1 Obyvatelstvo podle pohlaví, věku a náboženské víry

	Celkem	v tom (%)		v tom věková skupina (%)		
		muži	ženy	0 - 14	15 - 64	65 a více vč. nezjištěno
Obyvatelstvo	1 163 508	48,8	51,2	14,0	69,5	16,5
v tom podle náboženské víry:						
věřící - nehlásící se k žádné církvi ani náboženské společnosti	93 331	45,6	54,4	7,7	76,6	15,7
věřící - hlásící se k církvi, náboženské společnosti	240 664	43,9	56,1	11,1	59,0	29,9
z toho:						
Církev československá husitská	3 843	40,3	59,7	6,1	43,9	50,0
Církev římskokatolická	198 894	43,3	56,7	11,4	57,5	31,1
Českobratrská církev evangelická	6 198	43,3	56,7	10,5	56,3	33,3
Náboženská společnost Svědkové Jehovovi	959	41,0	59,0	8,0	78,0	14,0
Pravoslavná církev v českých zemích	1 898	53,0	47,0	10,2	80,8	9,1
bez náboženské víry	335 805	52,4	47,6	15,6	76,1	8,3
neuveдено	493 578	49,4	50,6	15,5	68,8	15,7

Polovina z těch, kteří se k otázce vyjádřili, jsou věřící

K otázce náboženství se tak v kraji vyjádřilo 669,9 tisíc obyvatel (57,6 % celku). Z tohoto počtu bylo 13,9 % věřících nehlásících se k žádné církvi či náboženské společnosti a 35,9 % věřících hlásících se k církvi či náboženské společnosti. Věřící tak tvořili 49,9 % obyvatel, kteří se k otázce náboženské víry vyjádřili a 50,1 % obyvatel tvořili osoby bez náboženské víry. Podíl věřících (ze zjištěných hodnot) byl ve srovnání s ostatními kraji 3. nejvyšší (po Zlínském kraji s 62,2 % a Kraji Vysočina s 53,3 %).

Vyšší podíl věřících je mezi ženami ...

K otázce víry se vyjádřilo 324,2 tisíc mužů (57,1 % celku) a 345,8 tisíc žen (58,1 % celkového počtu žen). U mužů, kteří odpověď uvedli, převládaly osoby bez náboženské víry – 54,2 % oproti 45,8 % věřících (32,6 % hlásící se k církvi), u žen byla situace opačná – 53,7 % věřících žen (39,0 % hlásící se k církvi) oproti 46,3 % žen bez náboženské víry.

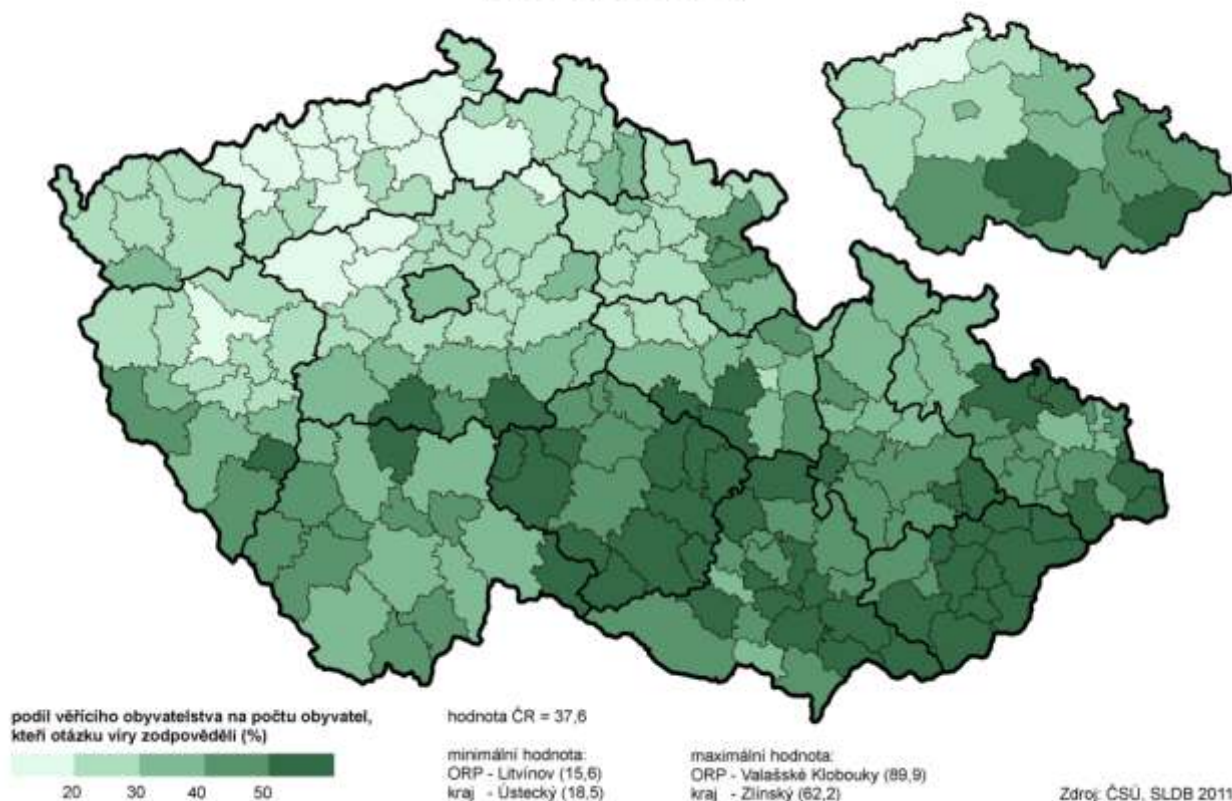
... a mezi osobami ve věku 65 a více let

Z pohledu věkových skupin byl nejnižší podíl věřících (z uvedených hodnot) u osob ve věku do 14 let, a to 39,2 % (30,9 % hlásících se k církvi). U osob ve věku 15 až 64 let podíl věřících tvořil 45,5 % (30,3 % hlásících se k církvi) a u osob ve věku 65 a více let byl podíl věřících nejvyšší, a to 75,6 % (z toho 62,8 % hlásících se k církvi).

Římskokatolickou církev vyznává většina věřících

Celkem 82,6 % věřících v Jihomoravském kraji se přihlásilo k Církvi římskokatolické, k Českobratrské církvi evangelické se hlásilo pouze 2,6 % věřících a k Církvi československé husitské 1,6 % věřících v kraji.

Věřící obyvatelstvo ve správních obvodech ORP a krajích (z uvedených hodnot)



Nejvyšší podíl věřících je v obcích ve správním obvodu Veselí nad Moravou, nejnižší je na Ivančicku

Ze správních obvodů ORP Jihomoravského kraje se podíl osob, které se k otázce náboženské víry nevyjádřily, pohyboval od 37,9 % v SO ORP Veselí nad Moravou po 46,9 % v SO ORP Pohořelice. Nejvyšší podíl věřících (z uvedených hodnot) byl zjištěn v SO ORP Veselí nad Moravou (75,4 %), Kyjov (65,7 %) a Boskovice (64,0 %). V Brně a v SO ORP Pohořelice byl zjištěn nejvyšší podíl věřících nehlásících se k žádné církvi či náboženské společnosti (15,6 %, resp. 15,2 % osob, které na otázku odpověděly). V SO ORP Ivančice a Veselí nad Moravou byl podíl těchto osob nejnižší (11,4 %, resp. 11,5 %). Nejvyšší podíl osob bez náboženské víry byl zjištěn v SO ORP Ivančice (64,1 %), Mikulov (63,9 %) a Rosice (58,9 %).

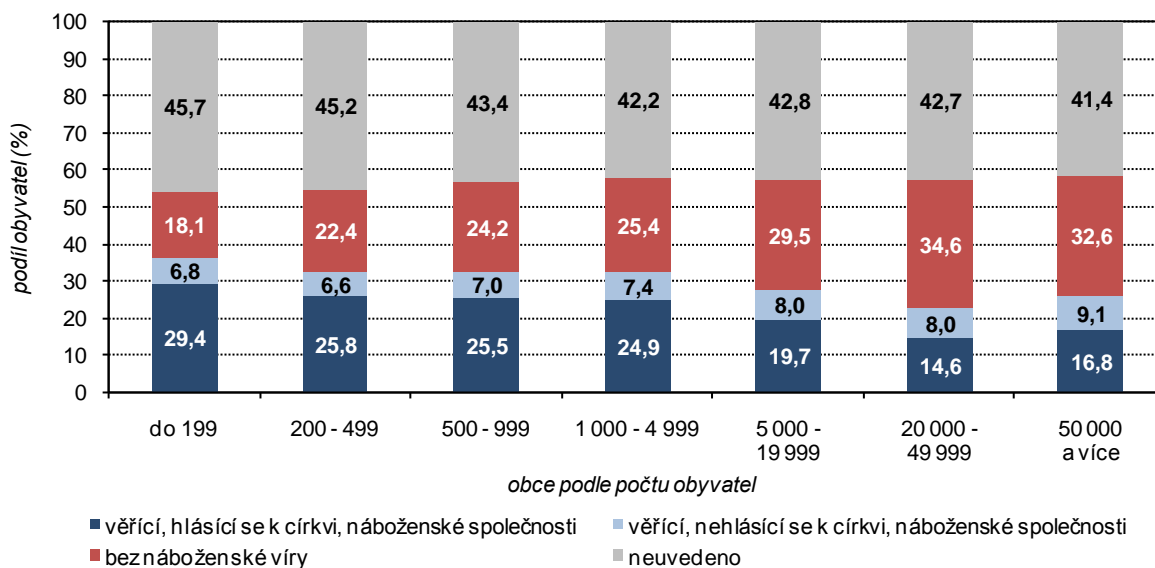
Tab. 3.7.2 Obyvatelstvo podle pohlaví, náboženské víry a velikostních skupin obcí

	Věřící						Bez náboženské víry		Neuvedeno	
	celkem		muži		ženy		počet	%	počet	%
	počet	%	počet	%	počet	%				
Kraj celkem	333 995	28,7	148 273	44,4	185 722	55,6	335 805	28,9	493 578	42,4
v tom obce s počtem obyvatel:										
do 199	5 359	36,2	2 481	46,3	2 878	53,7	2 670	18,1	6 760	45,7
200 - 499	21 147	32,4	9 720	46,0	11 427	54,0	14 590	22,4	29 534	45,2
500 - 999	42 142	32,5	19 171	45,5	22 971	54,5	31 354	24,2	56 315	43,4
1 000 - 4 999	100 183	32,3	45 296	45,2	54 887	54,8	78 751	25,4	130 757	42,2
5 000 - 19 999	36 562	27,7	16 146	44,2	20 416	55,8	39 048	29,6	56 526	42,8
20 000 - 49 999	28 451	22,6	12 041	42,3	16 410	57,7	43 602	34,7	53 775	42,7
50 000 a více	100 151	26,0	43 418	43,4	56 733	56,6	125 790	32,6	159 911	41,4

V malých obcích se na otázku náboženství odpovídalo nejméně, přesto je zde nejvyšší podíl věřících

Neochota odpovídat na otázku náboženské víry byla větší v obcích s nižším počtem obyvatel, zatímco v malých obcích podíl neuvedeno dosáhl 45,7 %, v Brně jako zástupci největší velikostní skupiny, to bylo 41,4 %. Podíl věřících (z uvedených hodnot) byl nejvyšší v obcích do 199 obyvatel (66,7 %) a s rostoucí velikostní skupinou obce se postupně snižoval (200 až 499 obyvatel 59,2 %, 1 000 až 4 999 obyvatel 56,0 %, 20 tisíc až 50 tisíc obyvatel 39,5 %, výjimku tvořilo Brno, kde podíl věřících činil 44,3 %.

Graf 3.4 Obyvatelstvo podle náboženské víry a velikostních skupin obcí



V 15 obcích kraje je mezi těmi, jež odpověděli, více než 90 % věřících

V okrese Znojmo se nachází obec s nejvyšším i nejnižším podílem osob s neuvedenou odpovědí – obec Újezd 67,9 % a Zblovice 10,8 %. Podíl věřících (z uvedených hodnot) byl nejvyšší v obci Lubné (97,0 %) v okrese Brno-venkov a Louka a Petrov (obě obce v okrese Blansko) - 94,4 %, resp. 94,1 %. Hranice 90 % věřících byla překonána celkem v 15 obcích kraje. Naopak v 9 obcích kraje byl zjištěn více než 70% podíl osob bez náboženské víry. Nejvyšší podíl osob bez víry (kromě VÚ Březina) byl zjištěn ve 2 obcích z okresu Znojmo - Podmyče (78,9 %) a Krhovice (77,7 %) a v Oslavanech (okres Brno-venkov), a to 76,0 %.

3.8. Vzdelanostní struktura obyvatelstva

Téměř 46 % obyvatel kraje ve věku 15 a více let mělo nejméně maturitu nebo vyšší vzdělání

Podle výsledků sčítání mělo 17,6 % obyvatel Jihomoravského kraje ve věku 15 a více let základní vzdělání (vč. neukončeného); 32,3 % obyvatel vykázalo střední vzdělání bez maturity včetně vyučení; 7,0 % obyvatel mělo úplné střední všeobecné vzdělání s maturitou; 19,9 % obyvatel mělo úplné střední odborné vzdělání s maturitou; nástavbové studium vykázalo 2,8 % obyvatel; vyšší odborné vzdělání absolvovalo 1,3 % obyvatel kraje; 2,2 % obyvatel mělo bakalářský vysokoškolský titul; 11,6 % obyvatel mělo magisterský vysokoškolský titul, 0,9 % obyvatel mělo doktorské vysokoškolské vzdělání; bez vzdělání bylo 0,4 % obyvatel a u 4,2 % obyvatel kraje nebylo vzdělání zjištěno. V souhrnu bylo v kraji 14,7 % vysokoškolsky vzdělaných osob, tento podíl byl mezi kraji 2. nejvyšší (po Hl. m. Praze s podílem 23,6 %).

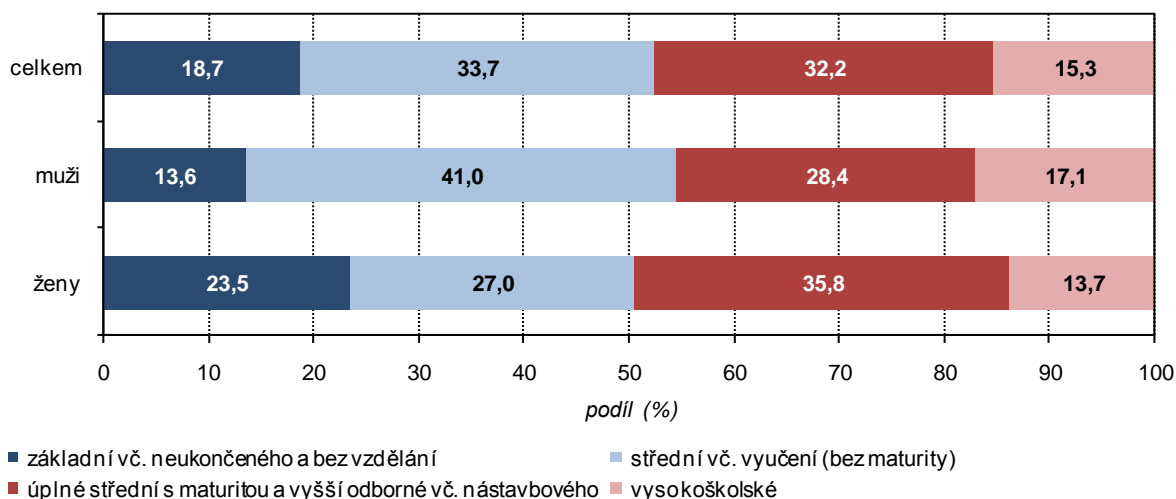
Tab. 3.8.1 Obyvatelstvo ve věku 15 a více let podle pohlaví, věku a nejvyššího ukončeného vzdělání

	Celkem	z toho ženy (%)	Z celku podle věku (%)						
			15 - 19	20 - 29	30 - 39	40 - 49	50 - 59	60 - 69	70 a více
Obyvatelstvo ve věku 15 a více let	1 000 714	51,6	6,4	16,2	19,6	15,3	15,5	14,3	12,5
v tom podle nejvyššího ukončeného vzdělání:									
základní vč. neukončeného	175 879	65,3	28,6	6,8	5,7	5,4	12,7	15,1	25,6
střední vč. vyučení (bez maturity)	323 328	41,6	1,2	10,8	20,7	18,5	19,6	17,1	12,1
úplné střední s maturitou a vyšší odborné vč. nástavbové	309 083	55,0	1,3	24,5	22,7	16,6	13,5	13,0	8,5
vysokoškolské	146 796	46,4	-	21,2	26,3	17,5	15,7	11,7	7,5
v tom:									
bakalářské	21 440	56,1	-	60,4	26,8	8,3	2,9	0,9	0,7
magisterské	115 979	46,0	-	15,4	25,8	19,6	17,9	13,3	7,9
doktorské	9 377	29,3	-	3,0	30,4	13,3	17,4	16,8	19,0
bez vzdělání	3 813	56,4	4,1	14,9	16,4	13,7	16,5	13,3	19,3
nezjištěno	41 815	44,1	13,2	18,3	22,5	14,7	10,9	7,3	8,1

Podíl vysokoškoláků je mezi kraji 2. nejvyšší

V grafu 3.5 je základní vzdelanostní struktura uvedena pouze za osoby se zjištěným vzděláním. Podíl osob s vysokoškolským vzděláním z tohoto pohledu v Jihomoravském kraji činil 15,3 %, což byl opět po Hl. m. Praze s podílem 26,4 % podíl 2. nejvyšší.

Graf 3.5 Obyvatelstvo ve věku 15 a více let podle pohlaví a nejvyššího ukončeného vzdělání (ze zjištěných hodnot)



Obyvatelstvo se vzděláním středoškolským s maturitou a vyšším v obcích a správních obvodech ORP Jihomoravského kraje (ze zjištěných hodnot)

podíl obyvatel s ukončeným SŠ s maturitou (vč. nástavbového a vyššího odb. vzdělání) a VŠ vzděláním na obyvatelstvu 15 a více let (%)

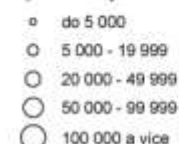


hodnota kraje = 47,5

minimální hodnota:
obec - Malínky (9,3) (ORP Bučovice)
ORP - Pohořelice (32,8)

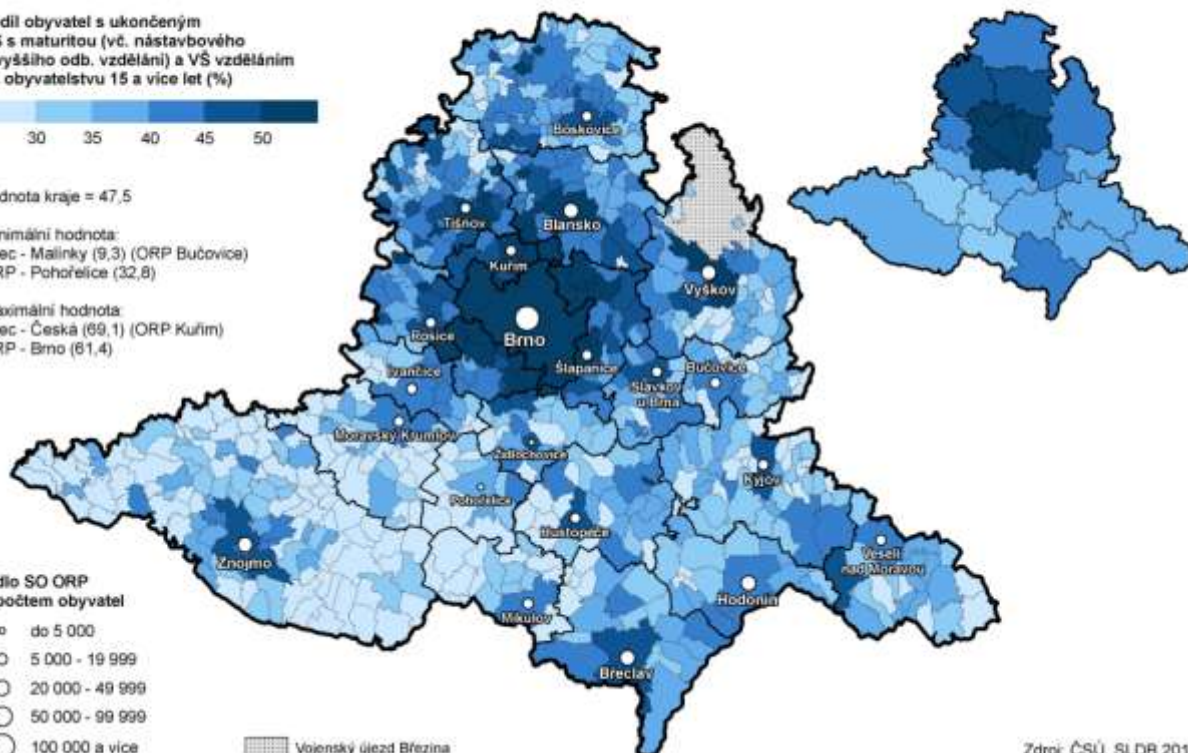
maximální hodnota:
obec - Česká (69,1) (ORP Kuřim)
ORP - Brno (61,4)

sídlo SO ORP
s počtem obyvatel



Vojenský újezd Březina

Zdroj: ČSÚ, SLDB 2011



V Brně je nejvyšší podíl vysokoškoláků a osob s maturitou

Vzdělanostní skladba obyvatel podle správních obvodů ORP (ze zjištěných hodnot) ukazuje na dominantní postavení Brna – na jedné straně nejvyšší podíl osob s vysokoškolským vzděláním (25,1 %) a osob s úplným středním vzděláním s maturitou vč. nástavbového (36,3 %), na straně druhé nejnižší podíl osob se základním vzděláním (13,7 %) a osob vyučených (24,6 %). Nejvyšší podíl osob se základním vzděláním byl zjištěn v SO ORP Mikulov (24,9 %), Pohořelice a Znojmo (23,9 %); nejvyšší podíl osob vyučených v SO ORP Moravský Krumlov a Pohořelice (shodně 42,7 %). Nejvyšší podíl vysokoškoláků byl po Brně v SO ORP Kuřim (18,5 %) a Šlapanice (16,7 %).

Vyšší podíl osob s vyšším stupněm vzdělání se nachází ve správních obvodech v zázemí města Brna

Obecně platí, že výraznější podíl osob s vyšším stupněm vzdělání se nachází ve správních obvodech v zázemí města Brna, což potvrzují i podíly vysokoškoláků za jednotlivé obce kraje. Mezi 25 obcemi s nejvyšším podílem vysokoškolsky vzdělaných osob (mimo Brna a VÚ Březina) je 22 obcí z okresu Brno-venkov, 2 obce z okresu Blansko a 1 obec okresu Břeclav. Nejvyšší podíl vysokoškoláků (ze zjištěných hodnot) byl vykázan v Bílovicích nad Svitavou (31,2 %) a v obci Česká (28,6 %).

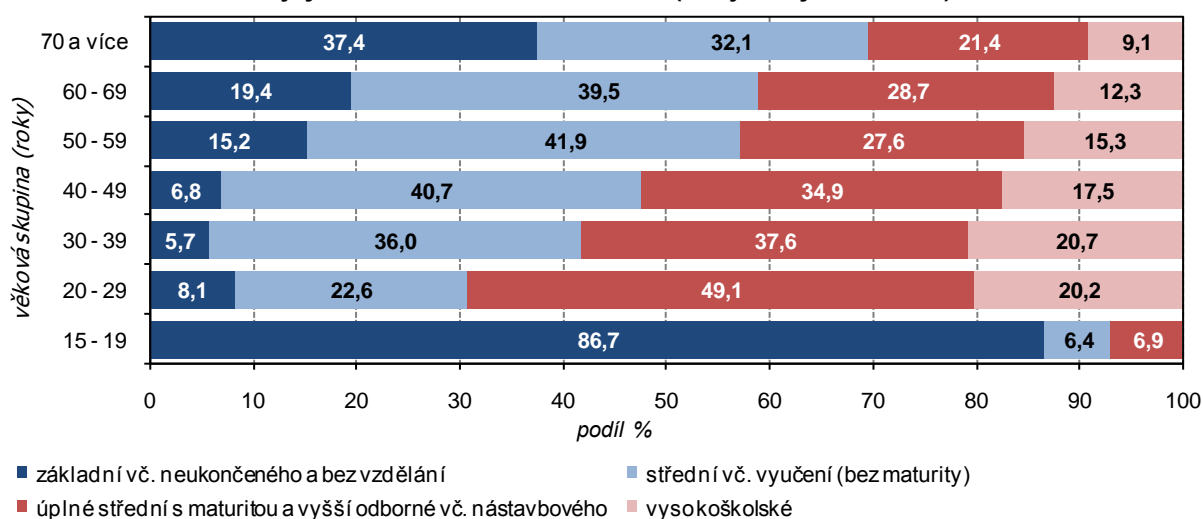
Podíl vyučených bez maturity je vyšší mezi muži

Z grafu 3.5 jsou zřejmé rozdíly vzdělanostní struktury mezi muži a ženami (podíly ze zjištěných hodnot). Nejmarkantnější rozdíl je u podílu osob se středním vzděláním bez maturity vč. vyučení (41,0 % mužů vs. 27,0 % žen), resp. u podílu osob se základním vzděláním vč. nedokončeného (23,5 % u žen proti 13,6 % u mužů).

Mladší věkové skupiny obyvatel mají vyšší stupeň vzdělání

Ze vztahu vzdělanostní skladby a věku, jak ukazuje graf 3.6, je třeba zmínit dvě hraniční skupiny. Na jedné straně osoby se základním vzděláním vč. neukončeného - ty byly očekávaně nejčetnější ve věkové skupině 15 až 19 let (studenti, učni). Dále tento stupeň vzdělání měl spolu s vyučenými vysoké zastoupení v generaci obyvatel starších 60 let. Na straně druhé se prakticky opačná situace objevila v zastoupení vzdělání s maturitou a vysokoškolského vzdělání, kde je zřejmé vyšší zastoupení této úrovně vzdělání především v mladších věkových skupinách.

Graf 3.6 Obyvatelstvo ve věku 15 a více let podle věkových skupin a nejvyššího ukončeného vzdělání (ze zjištěných hodnot)



Vývoj společenského vnímání vzdělání

Vztah věkového složení a vzdělání je dokladem generačního vývoje společenského vnímání vzdělání. Po standardu základního vzdělání poválečné generace následovala preference středního vzdělání bez maturity, v následujících generacích byla standardem maturita, cílem současné generace je získat vyšší a vysokoškolské vzdělání.

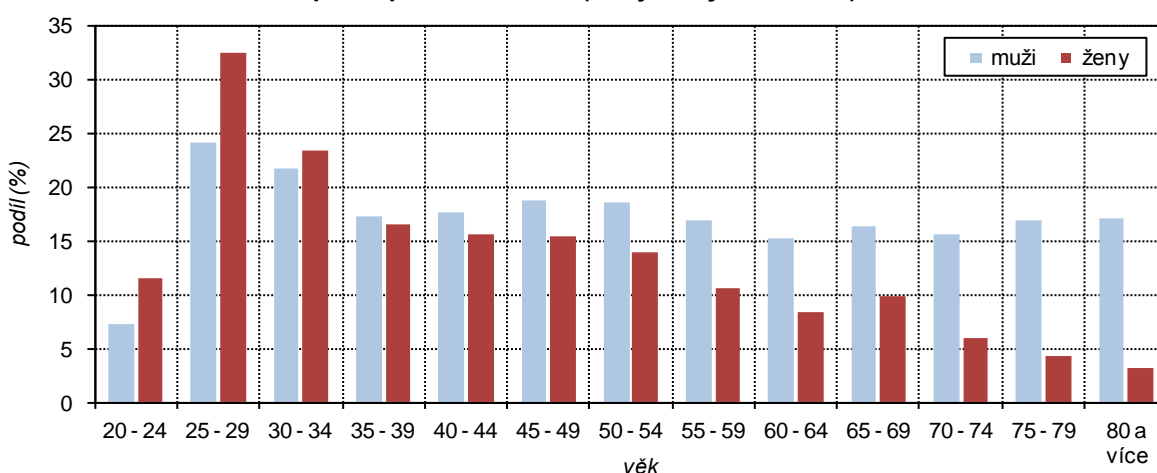
V nejmladší generaci vysokoškolačků převažují ženy, ...

U vysokoškolsky vzdělaných osob se s věkem mění výše zastoupení podle pohlaví. Zatímco v mladé generaci převažují mezi osobami s vysokoškolským diplomem ženy, ve starších generacích převažují muži. Nejvýraznější převaha žen vysokoškolaček byla zaznamenána ve věkové skupině 20 až 24 let (ze 7,1 tisíc vysokoškolačků bylo 60,7 % žen) a ve věkové skupině 25 až 29 let (z 24,0 tisíc vysokoškolačků bylo 55,8 % žen).

... převaha mužů začíná s věkem 35 let

Hraniční věkovou skupinou, kdy se mění poměr v zastoupení mužů a žen, byly osoby ve věku 35 až 39 let (z 16,4 tisíc vysokoškolačků bylo 52,2 % mužů). Se zvyšující se věkovou skupinou roste i podíl mužů, mezi 11,1 tisíc vysokoškolsky vzdělanými osobami ve věku 70 a více let jich bylo již 69,1 %.

Graf 3.7 Podíl obyvatel s ukončeným vysokoškolským vzděláním podle pohlaví a věku (ze zjištěných hodnot)



V současné mladé generaci mají snahu získat co nejvyšší vzdělání především ženy

Téměř třetina žen ve věku 25 až 29 let měla vysokoškolské vzdělání (32,4 % - ze zjištěných hodnot), u mužů ve stejném věku to bylo 24,2 %. Ve věkové skupině 30 až 34 let již nebyl rozdíl tak výrazný (23,3 % žen a 21,6 % mužů), uvedené podíly jsou ale dokladem toho, že v současné mladé generaci mají snahu získat co nejvyšší vzdělání především ženy.

Tab. 3.8.2 Obyvatelstvo ve věku 15 a více let podle nejvyššího ukončeného vzdělání a velikostních skupin obcí

	Obyvatelstvo ve věku 15 a více let	v tom podle nejvyššího ukončeného vzdělání (%)					
		základní vč. neukončeného	střední vč. vyučení (bez maturity)	úplně střední s maturitou a vyšší odborné vč. nástavbového	vysokoškolské	bez vzdělání	nezjištěno
Kraj celkem	1 000 714	17,6	32,3	30,9	14,7	0,4	4,2
v tom obce s počtem obyvatel:							
do 199	12 850	24,4	41,7	24,1	6,0	0,5	3,3
200 - 499	55 616	23,2	41,2	25,3	6,6	0,5	3,3
500 - 999	109 849	21,2	40,2	26,5	8,4	0,7	3,1
1 000 - 4 999	263 331	20,4	37,8	28,5	9,7	0,4	3,2
5 000 - 19 999	113 046	17,6	34,0	32,1	12,4	0,3	3,5
20 000 - 49 999	109 265	17,9	31,8	33,1	12,8	0,4	4,1
50 000 a více	336 757	12,9	23,2	34,3	23,6	0,3	5,7

Vzdělanost obyvatelstva se zvyšuje se zvyšující se velikostí skupinou obce

S rostoucí velikostí skupinou obce roste vzdělanost obyvatel. Příkladem může být podíl osob s úplným středním vzděláním s maturitou, jenž se zvyšuje napříč celého spektra velikostních skupin obcí (od 24,1 % v nejmenších obcích až po 34,3 % v Brně, resp. od 25,0 % po 36,3 % ze zjištěných hodnot). Podobně podíl osob s vysokoškolským vzděláním, který se zvyšuje od 6,0 % v malých obcích po 23,6 % v Brně, resp. od 6,2 % po 25,1 % ze zjištěných hodnot.

Obyvatelstvo s vysokoškolským vzděláním ve správních obvodech ORP a krajích (ze zjištěných hodnot)

