

OBVYKLÝ A REGISTROVANÝ POBYT VE SČÍTÁNÍ LIDU

2021

Sčítání lidu domů a bytů

Praha, 23. 4. 2025

Kód publikace: 171010-25

Zpracoval: Odbor statistiky obyvatelstva

Ředitel odboru: Mgr. Robert Šanda

Kontaktní osoba: Mgr. Lenka Jezná, e-mail: lenka.jezna@csu.gov.cz

Zajímají Vás nejnovější údaje o inflaci, HDP, obyvatelstvu, průměrných mzdách a mnohé další? Najdete je na stránkách ČSÚ na internetu: www.csu.gov.cz

KONTAKTY V ÚSTŘEDÍ

Český statistický úřad | Na padesátém 81, 100 82 Praha 10, tel.: 274 051 111 | www.csu.gov.cz

Oddělení informačních služeb | tel.: 274 056 789 | e-mail: infoservis@csu.gov.cz

Prodejna publikací ČSÚ | tel.: 274 052 361 | e-mail: prodejna@csu.gov.cz

Evropská data (ESDS), mezinárodní srovnání | tel.: 274 052 732 | e-mail: esds@csu.gov.cz

Ústřední statistická knihovna | tel.: 274 052 361 | e-mail: knihovna@csu.gov.cz

INFORMAČNÍ SLUŽBY V REGIONECH

Hl. m. Praha | Na padesátém 81, 100 82 Praha 10, tel.: 274 052 673
e-mail: infoservispraha@csu.gov.cz | www.csu.gov.cz/praha

Středočeský kraj | Na padesátém 81, 100 82 Praha 10, tel.: 274 054 175
e-mail: infoservisstc@csu.gov.cz | www.csu.gov.cz/stredocesky

České Budějovice | Žižkova 1a, 370 77 České Budějovice, tel.: 386 718 440
e-mail: infoserviscb@csu.gov.cz | www.csu.gov.cz/jihocesky

Plzeň | Slovanská alej 36, 326 64 Plzeň, tel.: 377 612 108
e-mail: infoservisplzen@csu.gov.cz | www.csu.gov.cz/plzensky

Karlovy Vary | Závodní 360/94, 360 06 Karlovy Vary, tel.: 353 114 529
e-mail: infoserviskv@csu.gov.cz | www.csu.gov.cz/karlovarsky

Ústí nad Labem | Špálova 2684, 400 11 Ústí nad Labem, tel.: 472 706 176
e-mail: infoservisul@csu.gov.cz | www.csu.gov.cz/ustecky

Liberec | nám. Dr. Edvarda Beneše 585/26, 460 01 Liberec, tel.: 704 675 184
e-mail: infoservislbc@csu.gov.cz | www.csu.gov.cz/liberecky

Hradec Králové | Myslivečkova 914, 500 03 Hradec Králové, tel.: 495 762 322
e-mail: infoservishk@csu.gov.cz | www.csu.gov.cz/kralovehradecky

Pardubice | V Ráji 872, 531 53 Pardubice, tel.: 466 743 480
e-mail: infoservispa@csu.gov.cz | www.csu.gov.cz/pardubicky

Jihlava | Ke Skalce 30, 586 01 Jihlava, tel.: 567 109 080
e-mail: infoservisvys@csu.gov.cz | www.csu.gov.cz/vysocina

Brno | Jezuitská 2, 601 59 Brno, tel.: 542 528 200
e-mail: infoservisbrno@csu.gov.cz | www.csu.gov.cz/jihomoravsky

Olomouc | Jeremenkova 1142/42, 772 11 Olomouc, tel.: 585 731 511
e-mail: infoservisolom@csu.gov.cz | www.csu.gov.cz/olomoucky

Zlín | třída Tomáše Bati 1565, 761 76 Zlín, tel.: 577 004 936
e-mail: infoserviszl@csu.gov.cz | www.csu.gov.cz/zlinsky

Ostrava | Repinova 17, 702 03 Ostrava, tel.: 595 131 230
e-mail: infoservisov@csu.gov.cz | www.csu.gov.cz/moravskoslezsky

ISBN 978-80-250-3581-8 (pdf)

© Český statistický úřad, Praha, 2025

Obsah

1. Metodika, zdroje dat a srovnatelnost.....	4
1.1 Místo obvyklého pobytu	4
1.2 Místo registrovaného pobytu.....	5
1.3 Srovnatelnost se sčítáním 2011.....	5
2. Obvyklý a registrovaný pobyt z regionálního pohledu.....	6
2.1 Kraje.....	6
2.2 Správní obvody obcí s rozšířenou působností a obce.....	7
3. Obvykle bydlící obyvatelstvo s rozdílným místem obvyklého a registrovaného pobytu na území České republiky	8
4. Obvykle bydlící obyvatelstvo bez registrovaného pobytu.....	12
5. Obvykle bydlící obyvatelstvo podle druhu registrovaného pobytu	14
6. Shrnutí	15

1. Metodika, zdroje dat a srovnatelnost

Stejně jako ve sčítání 2011 byly i ve Sčítání 2021 výsledky zpracovány a publikovány podle místa obvyklého pobytu (OP). Předchozí sčítání (od roku 1961) zpracovávala a publikovala výsledky podle registrovaného (dříve trvalého) pobytu (RP). Termín „trvalý pobyt“ používaný v minulosti byl ve Sčítání 2021 nově nahrazen termínem „registrovaný pobyt“.

Rozhodnutí o využívání konceptu obvyklého pobytu bylo dáno především Nařízením Evropského parlamentu a Rady č. 763/2008 o sčítání lidu, domů a bytů, které si za cíl stanovilo maximální mezinárodní srovnatelnost. Rostoucí mobilita občanů Evropská unie vedla k rozhodnutí nevázat obyvatele na registrované (evidované) bydliště, ale na místo jejich faktického pobytu. Při zpracovávání výsledků podle obvyklého pobytu se předpokládá podchycení skutečné situace, tedy vyloučení osob, které na daném místě sice mají registrovaný pobyt, ale fakticky zde nežijí, a naopak zahrnutí všech osob, které zde dlouhodobě pobývají.

Cílem této analýzy je identifikovat a popsat hlavní rozdíly mezi počty obvykle bydlících a počty registrovaných obyvatel v jednotlivých územních celcích až do úrovně obce.

1.1 Místo obvyklého pobytu

Definice místa obvyklého pobytu vychází především z již zmíněného Nařízení Evropského parlamentu a Rady č. 763/2008. To definuje obvyklý pobyt jako místo, kde osoba tráví období každodenního odpočinku bez ohledu na dočasnou nepřítomnost pro účely rekreace, dovolené, návštěv u přátel a příbuzných, služebních cest, léčení, aj.

Za osoby s místem obvyklého pobytu v dané zeměpisné oblasti se považují osoby, které:

- bydlely v místě svého obvyklého pobytu nepřetržitě alespoň dvanáct měsíců před rozhodným okamžikem sčítání
- nebo
- se přistěhovaly do místa svého obvyklého pobytu během období dvanácti měsíců před referenčním datem sčítání s úmyslem zůstat tam alespoň jeden rok

Pokud nelze tyto okolnosti prokázat, rozumí se místem obvyklého pobytu místo registrovaného pobytu.

Ve Sčítání 2021 se při určování místa obvyklého pobytu primárně vycházelo z odpovědi na otázku „Kde bydlíte?“, která byla součástí sčítacího formuláře. U elektronického sčítacího formuláře byla otázka na místo bydliště přímo provázána s databází existujících adres převzatou z administrativních zdrojů, což zajistilo získání korektního místa obvyklého pobytu až do úrovně jednotlivých adresních bodů. U listinného sčítacího formuláře nebylo toto provázání možné a v případě uvedení chybné adresy nebo zcela chybějící adresy se vycházelo z územní identifikace místa distribuce (místa sečtení), případně z místa registrovaného pobytu dané osoby, které bylo převzato z registru obyvatel. Osobám bez domova bylo místo obvyklého pobytu odvozeno podle místa sečtení (místo, kde je zastihl sčítací komisař), příp. podle místa, které tyto osoby deklarovaly jako svoje bydliště (např. azylové domy pro osoby bez domova) na samostatném sčítacím formuláři pro osoby. Osoby, které deklarovaly na sčítacím formuláři místo obvyklého pobytu v zahraničí, nebyly do obvykle bydlícího obyvatelstva zařazeny.

U osob, které nevyplnily sčítací formulář, ale byly vedeny v registru obyvatel, se posuzovalo, zda budou zařazeny mezi osoby obvykle bydlící v ČR na základě tzv. signs-of-life analýzy. Ta vychází z posuzování existence záznamů za danou osobu v administrativních zdrojích, např. evidence osoby v centrálním registru pojištěnců, evidence osoby v některém z registrů spravovaných ČSSZ nebo MPSV, apod. V případě rozhodnutí o zařazení osoby mezi obvykle bydlící obyvatelstvo bylo jako místo obvyklého pobytu převzato místo registrovaného pobytu vedené u dané osoby v registru obyvatel.



Ve Sčítání 2021 evidujeme i množinu obyvatel s místem obvyklého pobytu v ČR bez registrovaného pobytu. Množina obsahuje celkem 36 419 osob, které deklarovaly na sčítacím formuláři místo obvyklého pobytu v ČR, ale nebyly nalezeny v registru obyvatel.

1.2 Místo registrovaného pobytu

Zdrojem údajů o registrovaném pobytu byly výhradně administrativní zdroje dat. Konkrétně registr obyvatel, ve kterém jsou evidována místa registrovaného pobytu osob do úrovně adresního bodu.

Registrovaný pobyt na území Česka byl odvozen každé osobě, která měla podle registru obyvatel platný registrovaný pobyt k rozhodnému okamžiku sčítání a zároveň ji byl odvozen obvyklý pobyt.

Rozlišujeme následující kategorie registrovaného pobytu:

- trvalý pobyt občana ČR,
- trvalý pobyt cizince,
- dlouhodobý pobyt cizince

Práce s daty za registrované obyvatelstvo byla ve Sčítání 2021 omezena jen na publikaci několika základních ukazatelů, především celkové počty za jednotlivé územní celky a základní třídění, např. podle pohlaví. Na rozdíl od Sčítání 2011 nebyly publikovány první předběžné výsledky za registrované obyvatele. Veškeré údaje o obyvatelstvu byly ve Sčítání 2021 primárně zpracovávány a publikovány za obvykle bydlící obyvatelstvo.

1.3 Srovnatelnost se sčítáním 2011

Údaje o obvykle bydlících obyvatelích jsou mezi dvěma posledními sčítáními z pohledu metodiky srovnatelné. Algoritmus odvozování místa obvyklého pobytu byl totožný.

Počet obvykle bydlících obyvatel České republiky k 27. 3. 2021 činil celkem 10 524 167 osob. Oproti Sčítání 2011 narostl celkový počet obvykle bydlících obyvatel o téměř 90 tisíc osob.

Tab. 1 Obvykle bydlící a registrované obyvatelstvo ve Sčítání 2011 a 2021

Počet obyvatel	SLDB 2011	Sčítání 2021
Obvykle bydlících	10 436 560	10 524 167
bez registrovaného pobytu	50 444	36 419
S registrovaným pobytem	10 490 609	10 487 748
bez obvyklého pobytu	104 493	x

Naopak metodickou změnou oproti sčítání 2011 částečně omezující srovnatelnost počtu registrovaných obyvatel bylo nezahrnování osob bez obvyklého pobytu v ČR mezi registrované obyvatelstvo. To je dobře patrné i v tab. 1, kdy počet registrovaných obyvatel byl ve sčítání 2011 vyšší než počet obvykle bydlících obyvatel. Ve Sčítání 2011 bylo zjištěno 104 tisíc osob s místem registrovaného pobytu v ČR, které zároveň nepatřily mezi obvykle bydlící obyvatelstvo. Jednalo se o osoby, které na formuláři deklarovaly současné bydliště v zahraničí, ale před rokem žily v ČR a zároveň měly v ČR registrovaný pobyt. U těchto osob se předpokládalo, že je pobyt v zahraničí pouze dočasný. Dále mezi tyto osoby bez obvyklého pobytu patřili obyvatelé, kteří neodevzdali sčítací formulář a byli doplněni z registrů, ale registrovaný pobyt měli na ohlašovně. Dle metodiky Sčítání 2011 nebyli tito obyvatelé zařazeni mezi obvykle bydlící. Ve Sčítání 2021 bylo rozhodnuto, že všichni obyvatelé s registrovaným pobytem musí zároveň patřit mezi obvykle bydlící obyvatelstvo. Počet obvykle bydlících obyvatel ČR podle Sčítání 2021 je tedy na rozdíl od Sčítání 2011 vyšší než počet registrovaných obyvatel.

2. Obvyklý a registrovaný pobyt z regionálního pohledu

Jak bylo zmíněno v předcházející kapitole, na celorepublikové úrovni byl počet obyvatel s registrovaným pobytem podmnožinou osob s obvyklým pobytem. Z regionálního pohledu avšak lze data o počtech obyvatel dle jednotlivých druhů pobytů hodnotit a popsat tak rozdíly mezi evidovaným a skutečným pobytem osob. Se zvyšujícím se územním detailem dochází k větším diferencím mezi počty registrovaných a obvyklých obyvatel.

Zatímco na úrovni krajů se počet obvykle bydlících na 100 registrovaných osob pohyboval v rozmezí od 98,4 po 103,2 obvykle bydlících, na úrovni obcí již byly rozdíly mnohde v řádech několika desítek obvykle bydlících osob na 100 registrovaných.

2.1 Kraje

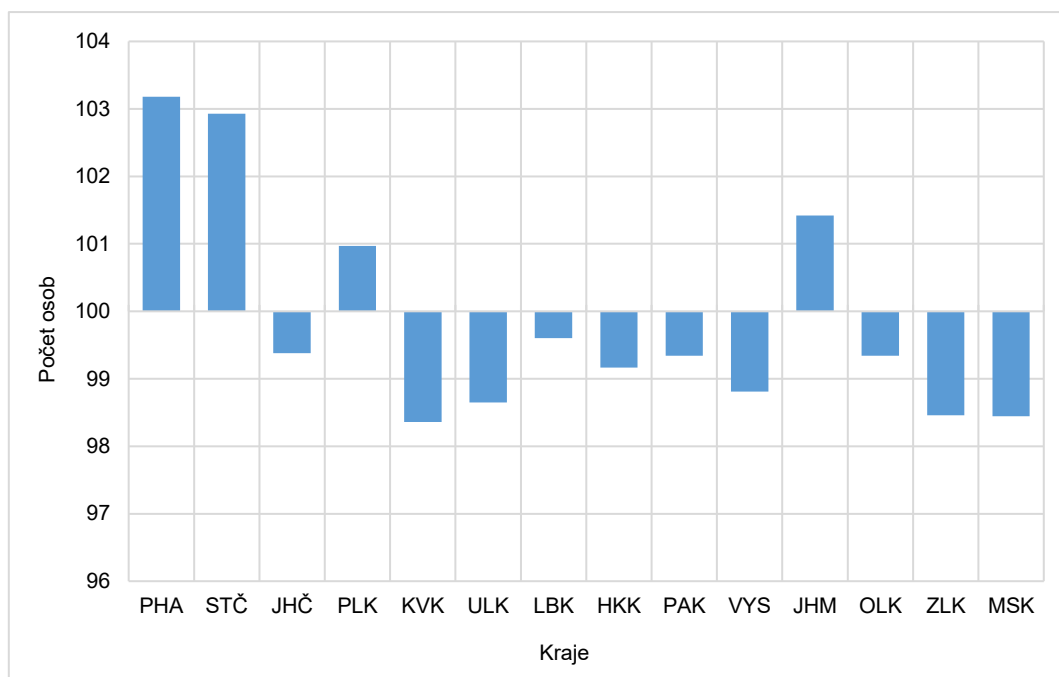
Základní výsledky za kraje jsou uvedeny v tabulce 2. Největší absolutní rozdíl mezi počtem obvykle bydlících a registrovaných obyvatel měl Středočeský kraj těsně následovaný Prahou. V obou případech počet obvykle bydlících převýšil počet registrovaných o více než 40 tisíc osob. Pozitivní bilance ve prospěch obvykle bydlících byla zaznamenána již jen v dalších dvou krajích a to v Jihomoravském a Plzeňském. Ostatní kraje byly pak z hlediska obvykle bydlících ztrátové. Největší absolutní „úbytek“ obyvatel měl Moravskoslezský kraj, kde bylo registrováno o více než 18 tisíc osob více, než zde ve skutečnosti žilo (mělo obvyklý pobyt). Následovaly kraje Ústecký a Zlínský.

Tab. 2: Obyvatelstvo podle druhu pobytu a podle krajů

Kraj	Počet obyvatel		Rozdíl počtu obyvatel s obvyklým a registrovaným pobytem (abs.)	Podíl na Česku (%)		Poměr počtu obyvatel s obvyklým a registrovaným pobytem (registrovaní = 100)
	s obvyklým pobytem	s registrovaným pobytem		OP	RP	
ČR celkem	10 524 167	10 487 748	36 419	100,0	100,0	100,3
Hl. město Praha	1 301 432	1 261 304	40 128	12,4	12,0	103,2
Středočeský	1 415 463	1 375 185	40 278	13,4	13,1	102,9
Jihočeský	631 803	635 741	-3 938	6,0	6,0	99,4
Plzeňský	581 436	575 845	5 591	5,5	5,5	101,0
Karlovarský	279 103	283 756	-4 653	2,7	2,7	98,4
Ústecký	789 098	799 905	-10 807	7,5	7,6	98,6
Liberecký	435 220	436 947	-1 727	4,1	4,2	99,6
Královéhradecký	538 303	542 841	-4 538	5,1	5,2	99,2
Pardubický kraj	510 037	513 414	-3 377	4,8	4,9	99,3
Kraj Vysočina	497 661	503 654	-5 993	4,7	4,8	98,8
Jihomoravský	1 197 651	1 180 889	16 762	11,4	11,2	101,4
Olomoucký	619 788	623 891	-4 103	5,9	5,9	99,3
Zlínský	564 331	573 155	-8 824	5,4	5,4	98,5
Moravskoslezský	1 162 841	1 181 221	-18 380	11,0	11,2	98,4

Také pokud údaje za kraje zrelativizujeme vzhledem k počtu obyvatel a porovnáme počty registrovaných a obvykle bydlících měly nejnižší počty obvykle bydlících na 100 obyvatel s registrovaným pobytem shodně Moravskoslezský a Karlovarský kraj (98,4). Těsně je následovaly kraje Zlínský (98,5) a Ústecký (98,6). Nejvyrovnanější počty byly zaznamenány v krajích Libereckém (99,6) a Jihočeském (99,4). Nejvýraznější převahu mělo obvykle bydlící obyvatelstvo nad registrovaným v Praze a ve Středočeském kraji, kde na 100 registrovaných osob připadalo 103,3 resp. 103,2 obvykle bydlících.



Graf 1: Počet obvykle bydlících obyvatel na 100 obyvatel s registrovaným pobytem podle krajů

2.2 Správní obvody obcí s rozšířenou působností a obce

Spolu se zvyšujícím se územním detailem rostou také rozdíly mezi počty registrovaných a obvykle bydlících v dané územní jednotce. Průměrná odchylka na úrovni správních obvodů obcí s rozšířenou působností (SO ORP) činila 1,8 obvykle bydlící osoby na 100 registrovaných, na úrovni obcí už 4,2 osoby na 100 osob s registrovaným pobytem.

Zhruba ve třetině obcí Česka převažovalo obvykle bydlící obyvatelstvo nad registrovaným. Většinou se jednalo o obce v okolí největších měst a města samotná. Největší absolutní převahu obvykle bydlících měla samozřejmě početně největší města. V Praze žilo o 40 128 obvykle bydlících více, než zde bylo registrovaných obyvatel. V Brně pak o 20 640, v Olomouci o 6 431 a v Plzni o 5 899. Nejmenší absolutní převahu obvykle bydlících měla mezi obcemi s více než 100 000 obyvateli Ostrava a to pouze 1 047 osob. Naopak se mezi prvními 10 obcemi s největší absolutní převahou obvykle bydlících objevila desetitisícová Hostovice, kde žilo o 1 123 obvykle bydlících více, než zde bylo registrováno.

Z relativního pohledu byla největší koncentrace obcí s převahou obvykle bydlících obyvatel ve Středočeském kraji, kde podíl takových obcí dosáhl 56,6 %. Především v obcích v SO ORP těsně sousedících s Prahou výrazně převyšovaly počty obvykle bydlících nad počty registrovaných obyvatel. Ze 189 obcí správních obvodů ORP Černošice, Brandýs n. Labem – Stará Boleslav a Říčany bylo pouze 8 s převahou registrovaných obyvatel. Obecně je v rámci každého kraje patrná koncentrace obyvatel do centrálních měst a jejich zázemí. V okolí Brna šlo např. o SO ORP Kuřim, Šlapanice, v okolí Plzně např. SO ORP Stod.

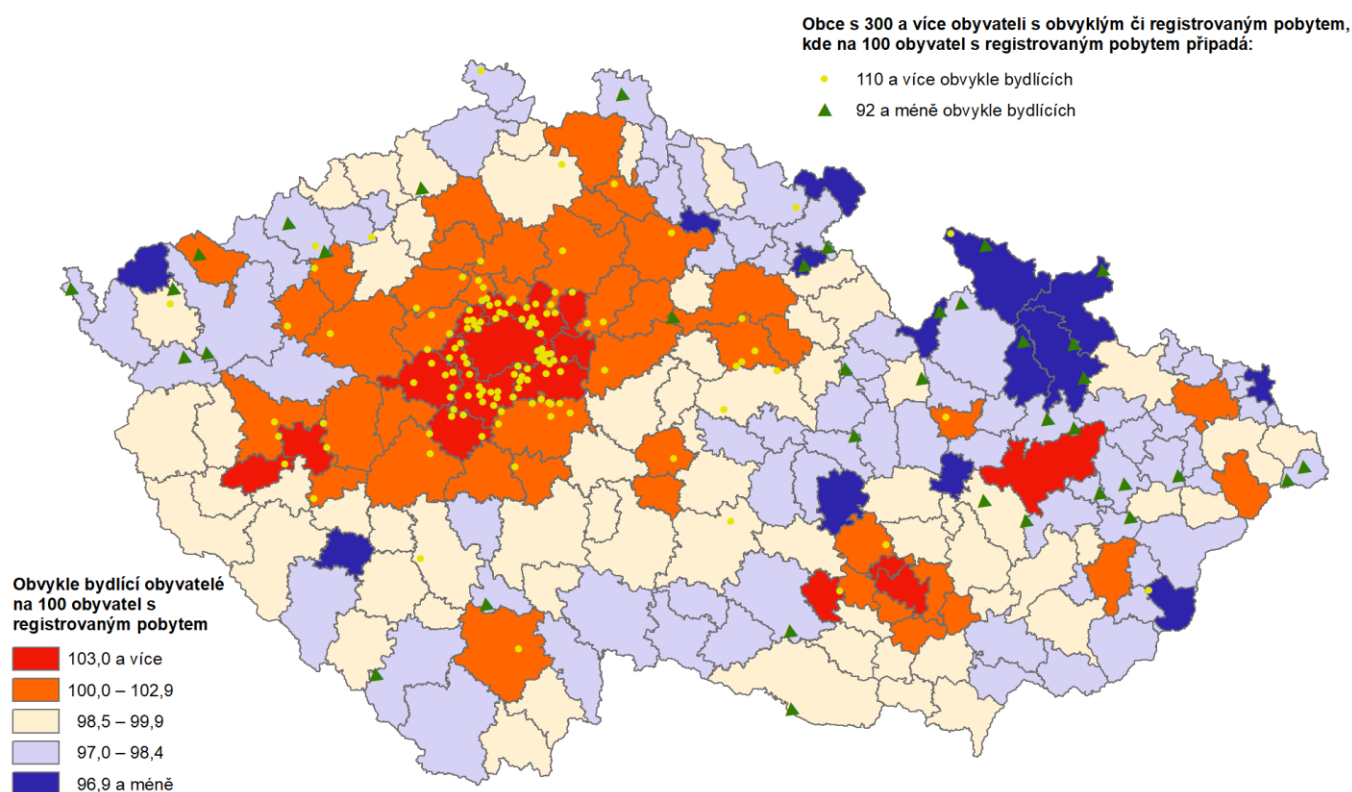
Specifickou skupinou obcí jsou obce, na jejichž území jsou umístěna hromadná zařízení k dlouhodobému pobytu. Jako např. věznice. V těchto obcích pak počet obvykle bydlících několikanásobně převyšuje počet registrovaných obyvatel. Podle metodiky určování obvyklého pobytu mají osoby žijící v takovém zařízení déle než rok obvyklý pobyt právě tam. Příkladem může být obec Lesní Jakubov, kde na 100 registrovaných připadá 813 obvykle bydlících (nejvyšší hodnota v Česku) či Dubenec s hodnotou 406 obvykle bydlících.

Ve většině (63,5 %) obcí Česka převyšuje počet registrovaných obyvatel nad počtem obvykle bydlících. Nejintenzivnější „nedostatek“ obvykle bydlících byl patrný v oblasti Jeseníků v SO ORP Rýmařov, SO ORP

Bruntál, SO ORP Králíky, SO ORP Jeseník či SO ORP Krnov. Také téměř ve všech příhraničních oblastech převyšují registrovaní nad obvykle bydlícími. Na úrovni obcí jsou v absolutním vyjádření nejpostiženější obce ostravsko-karvinské oblasti, a také v oblasti severočeských pánví. Karviná, Most, či Havířov byla města kde absolutní rozdíl mezi počtem registrovaných a obvykle bydlících ve prospěch registrovaných dosáhl nejvyšších hodnot a překročil 1 600 osob.

Z relativního pohledu jsou nejvíce ztrátové nejmenší obce, kde se ovšem většinou v absolutních číslech jedná o několik jednotek osob. Proto má větší vypovídací schopnost uvažovat obce s populací větší než 300 obvykle bydlících. Ty jsou nejčastěji ztrátové v Moravskoslezském kraji, kde podíl obcí, kde registrovaní převyšovali obvykle bydlící, dosáhl 87,8 %. Obdobný podíl (86,6 %) byl zaznamenán také v Olomouckém kraji.

Mapa 1: Relativní odchylky v počtech obyvatel s obvyklým a registrovaným pobytem



Jak z analýzy na úrovni krajů, tak z výše uvedené mapy je patrná výrazná korelace mezi nesouladem obvyklého pobytu a registrovaného pobytu s vnitro migračními toky. Je zjevné, že registrovaný pobyt byl v mnoha případech původní pobyt osoby, který nebyl v administrativních záznamech aktualizován o nové místo pobytu.

3. Obvykle bydlící obyvatelstvo s rozdílným místem obvyklého a registrovaného pobytu na území České republiky

Jedná se o skupinu obyvatel, která měla oba druhy pobytů na území Česka, každý však v jiné územní jednotce. Čím nižší územní jednotka, tím více osob s rozdílnými pobytů bylo zaznamenáno. Z celkového počtu obvykle bydlících obyvatel mělo 344 716 (tj. 3,3 %) rozdílný kraj pobytů, 582 521 (5,5 %) rozdílný SO ORP pobytů a rozdílnou obec mělo 801 744 osob (7,6 %).

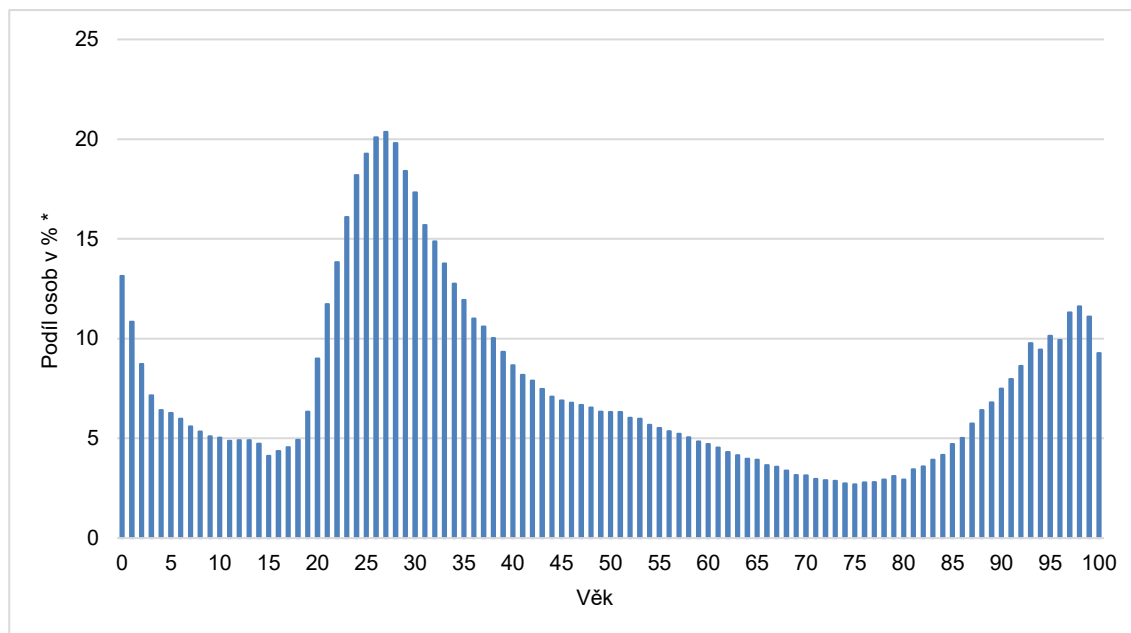
V absolutním vyjádření žilo nejvíce osob s odlišným krajem registrovaného a obvyklého pobytu v Praze a to 106 386 obvykle bydlících (viz Příloha 1), což představuje 8,2 % obyvatelstva Prahy a 31 % všech obvykle bydlících s rozdílným krajem pobytu. Téměř 30 % z nich mělo registrovaný pobyt ve Středočeském kraji. Dalších 9,3 % osob mělo registrovaný pobyt v Ústeckém kraji a na třetím místě byl i přes velkou vzdálenost Moravskoslezský kraj (9 %). Druhá nejpočetnější skupina osob s rozdílným krajem registrovaného pobytu obvykle bydlela ve Středočeském kraji (84 264 osob tj. 24,4 % osob s rozdílným kraje OP a RP). Těmto osobám ze dvou třetin zcela dominovaly osoby registrované v Hlavním městě Praze. Obecně lze konstatovat, že osoby s rozdílným krajem OP a RP byly koncentrovány v českých krajích (přes 80 % mělo OP v českém kraji). Zároveň ve většině z nich dominovaly osoby mající registrovaný pobyt v Praze. Na Moravě žila jen necelá pětina těchto osob, nejčastěji v Jihomoravském kraji, jejichž registrovaný pobyt byl nejčastěji zaznamenán v kraji Zlínském a Moravskoslezském.

Tab. 3 Obyvatelstvo s rozdílným krajem obvyklého a registrovaného pobytu podle krajů (v %)

Kraj obvyklého pobytu	Kraj registrovaného pobytu														
	ČR celkem	PHA	STČ	JHČ	PLK	KVK	ULK	LBK	HKK	PAK	VYS	JHM	OLK	ZLK	MSK
Hl. město Praha	100,0		29,1	7,6	4,4	3,9	9,3	5,4	6,3	4,9	5,2	5,6	4,7	4,7	9,0
Středočeský	100,0	66,9		3,3	2,4	1,4	5,9	3,5	3,5	2,3	2,2	2,2	1,7	1,2	3,4
Jihočeský	100,0	30,8	17,4		9,7	2,7	5,2	2,1	2,4	2,3	13,2	5,7	2,3	2,0	4,2
Plzeňský	100,0	17,9	16,1	13,6		21,9	10,7	2,0	2,2	1,9	2,3	3,2	1,8	1,5	5,0
Karlovarský	100,0	15,7	11,5	4,5	19,9		22,8	2,9	3,1	2,5	1,9	4,0	2,4	1,9	6,9
Ústecký	100,0	30,5	23,9	3,3	4,7	6,6		12,4	3,8	2,4	1,8	3,3	2,1	1,3	3,9
Liberecký	100,0	24,9	19,5	1,9	1,4	1,6	19,9		15,4	3,5	1,7	2,6	2,0	1,5	4,1
Královéhradecký	100,0	18,3	14,8	2,2	1,6	1,5	5,9	11,9		24,0	3,4	4,2	3,8	2,2	6,1
Pardubický kraj	100,0	12,8	11,6	1,7	1,0	1,0	3,1	3,1	29,7		9,9	10,8	7,4	2,6	5,3
Kraj Vysočina	100,0	16,8	10,5	12,8	1,8	1,1	3,6	1,6	3,6	8,4		28,0	3,7	2,8	5,3
Jihomoravský	100,0	5,0	3,8	3,8	1,2	0,9	2,3	1,8	4,3	8,5	16,9		14,8	18,7	18,1
Olomoucký	100,0	6,4	3,8	1,8	1,0	0,8	2,1	1,5	3,7	8,2	3,1	16,7		20,2	30,6
Zlínský	100,0	7,4	3,6	1,4	1,0	0,6	1,9	0,9	1,7	2,4	2,9	31,0	21,8		23,3
Moravskoslezský	100,0	11,6	5,8	2,1	1,8	1,4	4,0	1,7	3,1	4,1	3,0	13,5	26,3	21,6	

Další analýza primárně popisuje charakteristiky obyvatel s rozdílnou obcí obvyklého a registrovaného pobytu. Intenzita rozdílů mezi počtem obvykle bydlících s rozdílnou obcí obvyklého a registrovaného pobytu byla diferencovaná vzhledem k věku obyvatel. Na obecní úrovni (Graf 2) je patrné, že největší podíly v populaci dané věkové skupiny měly osoby s rozdílným obvyklým a registrovaným pobytem mezi 20. až 35. rokem věku. Maxima dosáhl tento podíl ve věku 27 let, kdy osoby mající rozdílnou obec pobytů tvořily více než pětinu populace daného věku. V těchto věkových kategoriích jsou rozdíly dány větší intenzitou migrace, která se ne vždy promítne do evidence. Se zvyšujícím se věkem klesá podíl osob s rozdílnými obcemi pobytu v daných věkových skupinách. K obratu pak dochází po 85. roku věku, kdy nastává další růst podílu vrcholící kolem 95. roku věku, kdy měla zhruba každá desátá osoba odlišnou obec obvyklého a registrovaného pobytu. Naopak minima v rozdílech dosahují podíly okolo 15. roku věku a 75. roku věku. Nárůst podílů ve vyšším seniorském věku souvisí se stěhováním nejstarších osob za rodinnými příslušníky případně do ubytovacích zařízení specializujících se na pobyt seniorů.

Graf 2: Obyvatelstvo s rozdílnou obcí obvyklého a registrovaného pobytu podle věku

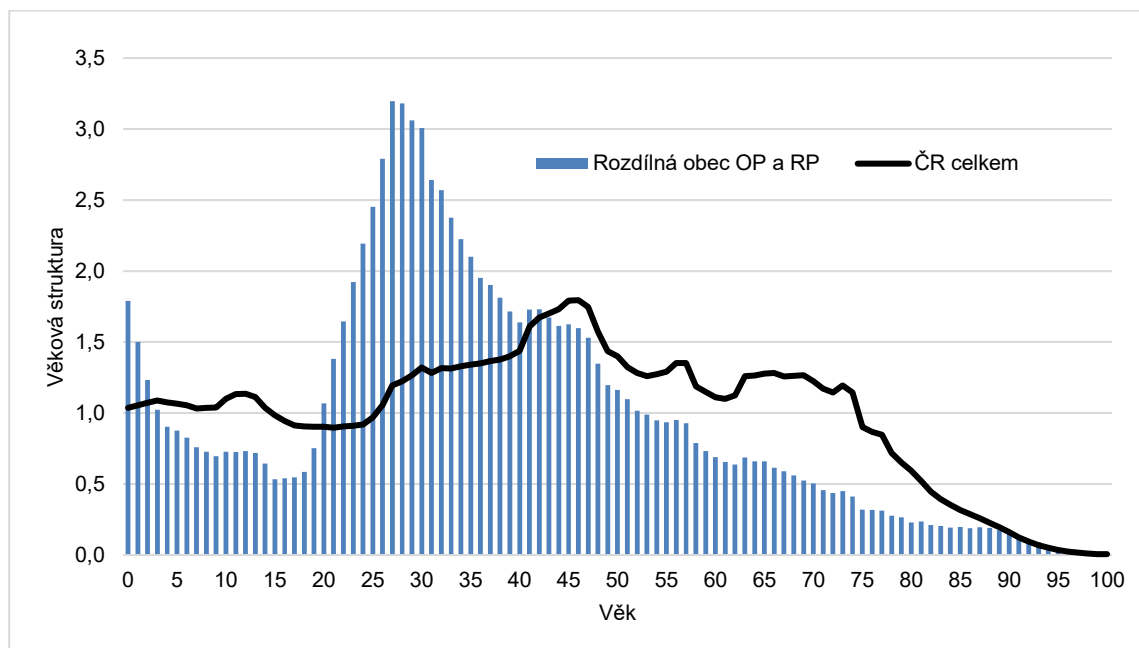


*podíl osob v daném věku s rozdílnou obcí obvyklého a registrovaného pobytu na celkovém počtu osob v daném věku.

Samotná věková struktura osob s rozdílnou obcí obvyklého a registrovaného pobytu byla na první pohled mladší, než věková struktura obyvatelstva České republiky. Lišila se výrazným zastoupením produktivní složky, která tvořila 76,7 %, na rozdíl od obyvatelstva Česka, kde tvořila 63,5 % a nižším zastoupením osob nad 65 let, které tvořily 9,4 %, vs. hodnota za Česko, dosahovala o 11 procentních bodů více.

Také hodnota průměrného věku osob s rozdílnou obcí OP a RP, která činila 36,5 roku, dokladuje, že analyzované rozdíly byly zaznamenány spíše u osob mladšího věku. Celorepubliková hodnota průměrného věku byla o 6,2 let vyšší.

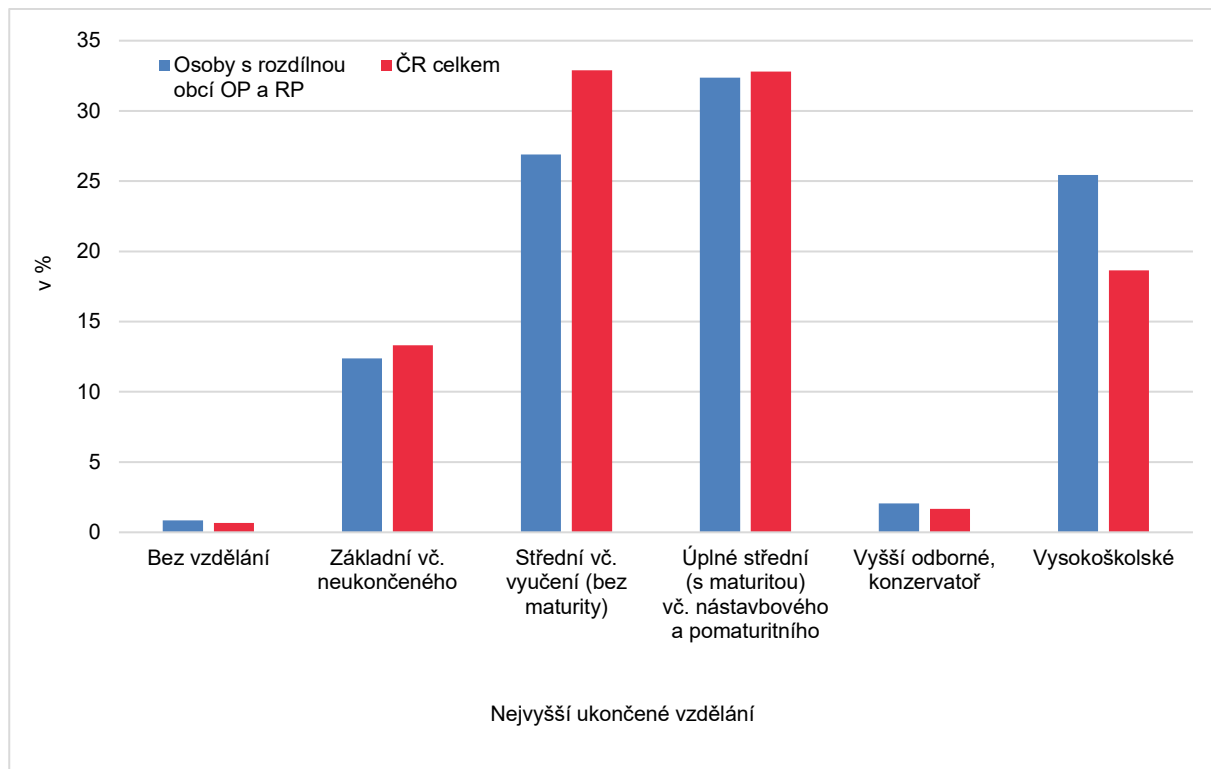
Graf 3: Věková struktura obyvatelstva s rozdílnou obcí obvyklého a registrovaného pobytu



Hodnoty socioekonomických charakteristik osob s rozdílnou obcí obvyklého a registrovaného pobytu jsou ovlivněny výše uvedenou mladší věkovou strukturou těchto obyvatel.

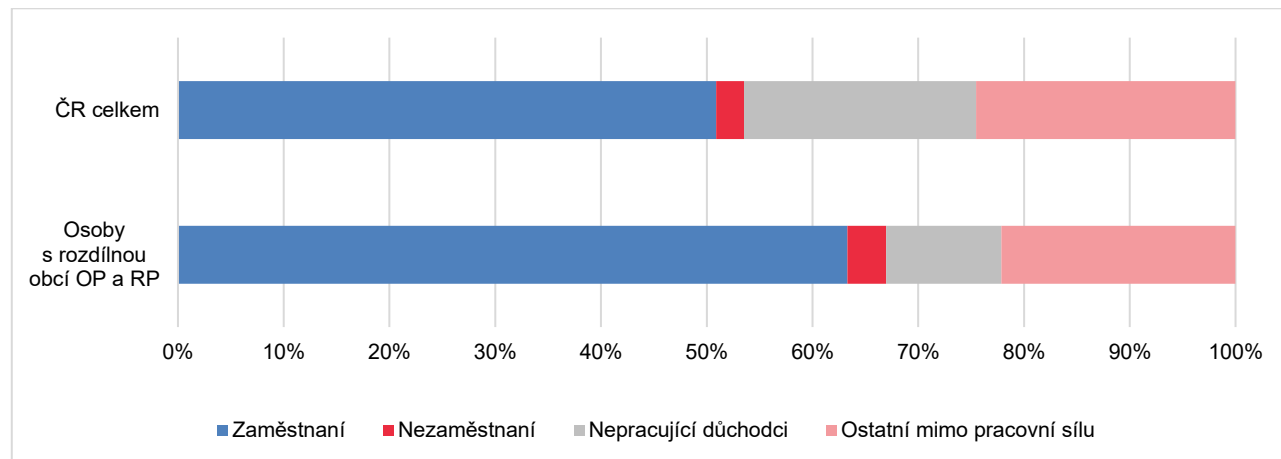
Skupina osob s rozdílnými místy pobytu vykazovala vyšší vzdělanostní úroveň než populace jako celek. Každá čtvrtá osoba byla vysokoškolsky vzdělaná, zatímco v celkové populaci to bylo 17,6 % obyvatel. Naopak ve všech nižších stupních ukončeného vzdělání bylo zastoupení osob menší než v celkové populaci Česka.

Graf 4: Obyvatelstvo s rozdílnou obcí obvyklého a registrovaného pobytu podle nejvyššího ukončeného vzdělání (pouze ze zjištěných hodnot)



S vyšším zastoupením produktivní složky obyvatel mezi osobami s rozdílnou obcí OP a RP souvisí také rozdíly ve struktuře podle ekonomické aktivity mezi touto populací a celkovou populací České republiky. Vyznačuje se vyšším zastoupením zaměstnaných a nezaměstnaných na úkor zastoupení nepracujících důchodců, které je oproti ČR a poloviční (10,9 % vs. 21,9 %)

Graf 5: Obyvatelstvo s rozdílnou obcí obvyklého a registrovaného pobytu podle ekonomické aktivity (pouze ze zjištěných hodnot)



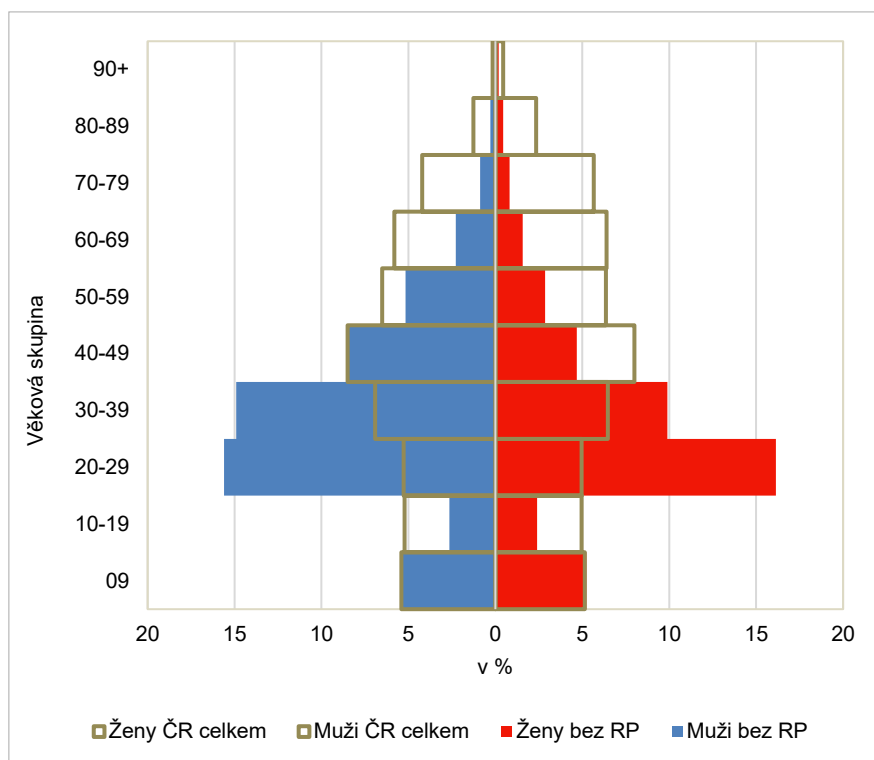
4. Obvykle bydlící obyvatelstvo bez registrovaného pobytu

Skupina obyvatelstva žijící na území České republiky bez registrovaného pobytu čítala 36 419 osob, což představovalo pouze 0,3 % obvykle bydlícího obyvatelstva. Těmto osobám nebyl odvozen registrovaný pobyt, protože v rozhodném okamžiku sčítání neměly platný pobyt s adresou v registru obyvatel. Všechny tyto osoby byly sečteny prostřednictvím sčítacího formuláře.

Rozmístění osob bez registrovaného pobytu nekoresponduje s rozmístěním obvykle bydlících obyvatel jako celku. Osoby bez registrovaného pobytu byly mnohem více soustředěny do SO ORP velkých měst. Polovina všech neregistrovaných obyvatel žila v SO ORP Praha a Brno (v celkové populaci tvoří obyvatelstvo těchto dvou SO ORP 16 % obvykle bydlících). Následovaly SO ORP velkých měst jako Pízeň, Mladá Boleslav a Ostrava.

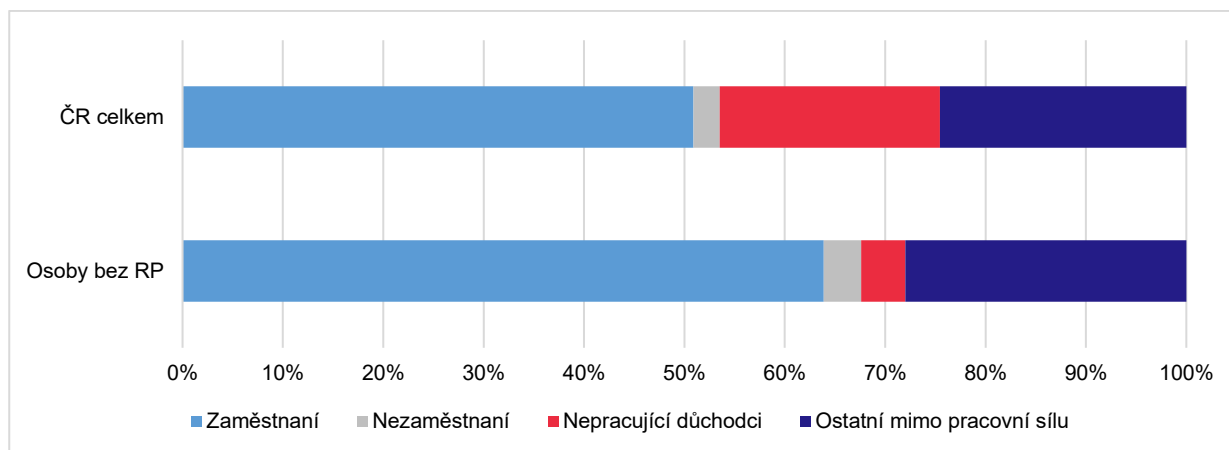
Ve srovnání s celkovou populací Česka byli v populaci osob bez registrovaného pobytu silněji zastoupeni muži (na 100 žen připadalo 126 mužů). Výrazně odlišná od celorepublikových hodnot byla také věková struktura, která se vyznačovala dominancí osob ve věkové skupině 20-29 a 30-39 let. Zatímco v populaci Česka tvořily tyto věkové skupiny dohromady pětinu obyvatel, v popisované skupině představovaly 56,5 % osob.

Graf 6: Věková struktura osob bez registrovaného pobytu



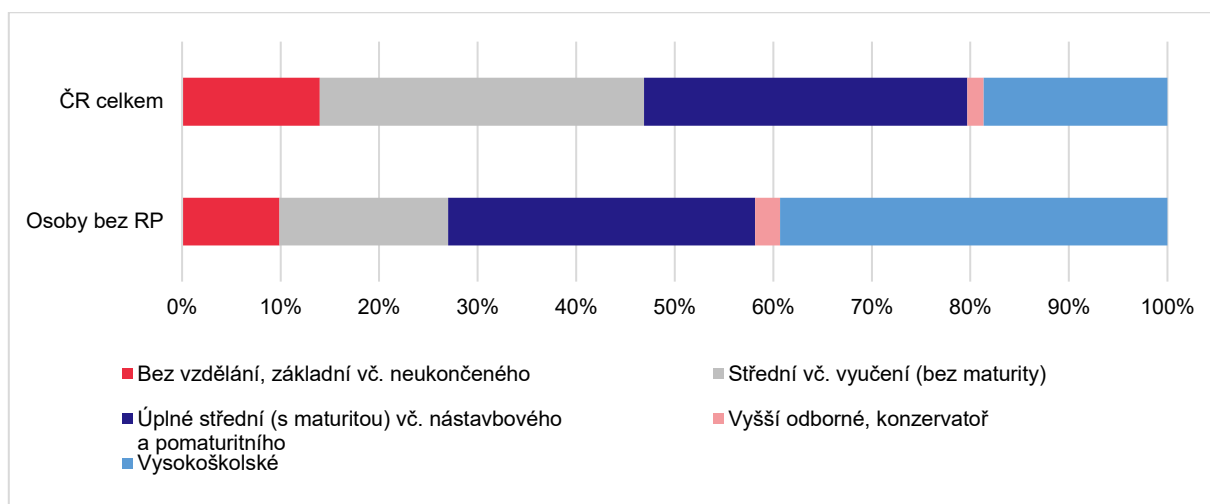
S mladou věkovou strukturou souvisí také struktura obyvatelstva bez registrovaného pobytu podle ekonomické aktivity, která se vyznačovala především nadprůměrným podílem pracovní síly (zaměstnaných a nezaměstnaných) a velmi nízkým podílem nepracujících důchodců. Oproti průměrným hodnotám za celou Českou republiku bylo zastoupení nepracujících seniorů 5 krát nižší.

Graf 7: Obyvatelstvo bez registrovaného pobytu podle ekonomické aktivity (pouze ze zjištěných hodnot)



Úroveň vzdělanosti osob bez registrovaného pobytu byla vyšší než u populace jako celku. Vysokoškolsky vzdělané osoby představovaly více než třetinu této subpopulace (hodnota za ČR byla 17,6 %). Také ostatní vyšší stupně vzdělání tvořily větší část populace bez registrovaného pobytu.

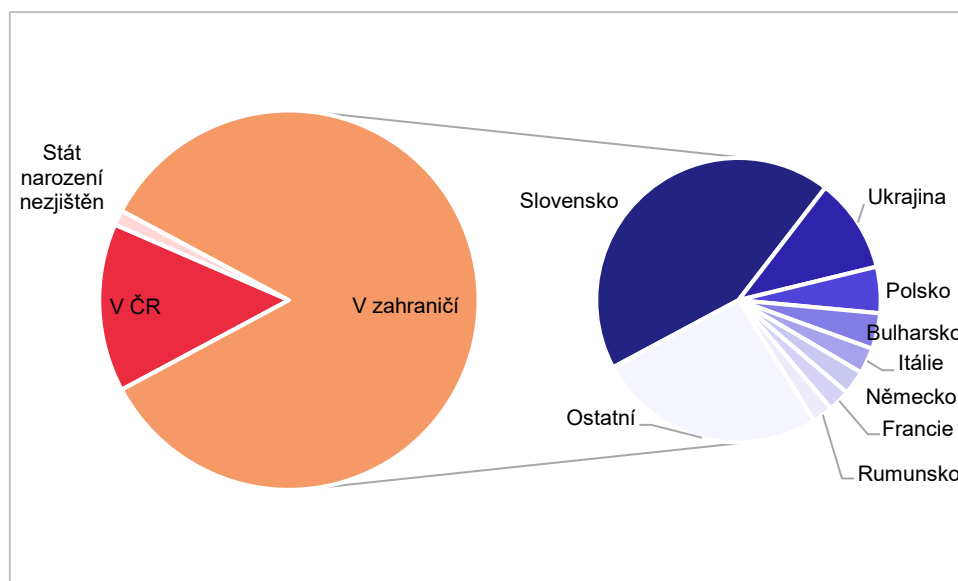
Graf 8: Obyvatelstvo bez registrovaného pobytu podle nejvyššího ukončeného vzdělání (pouze ze zjištěných hodnot)



Jak rozmístěním, tak svými socioekonomickými charakteristikami odpovídá tato skupina obyvatelstva skupině cizích státních příslušníků žijících v České republice. Vzhledem ke způsobu sběru dat, ale nelze tuto skupinu osob z hlediska státní příslušnosti analyzovat. Zdrojem informace o státním občanství ve Sčítání 2021 byly výhradně administrativní záznamy. A protože o většině osob bez registrovaného pobytu nebyl v AZD žádný záznam, má většina těchto osob státní příslušnost nezjištěnou.

Jako alternativa může posloužit informace o bydlišti v době narození, která je k dispozici u 98,7 % osob. Podle ní se výrazná většina osob bez registrovaného pobytu narodila v zahraničí (84,3 %). Nejčastěji na Slovensku a Ukrajině.

Graf 9: Obyvatelstvo bez registrovaného pobytu podle bydliště v době narození



Obyvatelstvo bez registrovaného pobytu tak mělo dle předpokladů ve většině případů původ v cizině a jejich pobyt na našem území není zaznamenán v oficiálních registrech. Jedná se o osoby mladších ročníků koncentrující se v oblastech velkých měst, která jim nabízí možnosti dobrého uplatnění na trhu práce či možnost věnovat se u nás např. studiu. Což potvrzují také data o ekonomické aktivitě těchto osob.

5. Obvykle bydlící obyvatelstvo podle druhu registrovaného pobytu

Ve Sčítání 2021 byl registrovaný pobyt odvozen celkem u 10 487 748 osob. U těchto osob pak bylo možné rozlišit druh registrovaného pobytu (viz kapitola 1.2). Naprostá většina (95,3 %) obyvatel Česka měla trvalý pobyt občana ČR, 2,5 % obyvatelstva dlouhodobý pobyt cizince a 2,2 % obyvatelstva trvalý pobyt cizince. Z regionálního pohledu bylo výjimečné postavení Hl. města Prahy, kde podíl osob s trvalým pobytem občana ČR klesl na minimální hodnotu v rámci ČR – 86,2 %, naopak podíly cizinců zde vystoupaly na hodnoty 7,1 % v případě dlouhodobého a 6,7 % u trvalého pobytu. Tento fakt koresponduje s nadprůměrným zastoupením osob cizí státní příslušnosti v hlavním městě.

Méně než 95 % tvořily osoby s trvalým pobytem občana ČR ještě v Plzeňském kraji, Karlovarském a Středočeském. Naopak nejvyšší podíl měl tento druh registrovaného pobytu v moravských krajích Zlínském a Moravskoslezském. Podíl osob s trvalým či dlouhodobým pobytem cizince pak klesl v těchto krajích pod 1 %.

Tab. 4: Obyvatelstvo s registrovaným pobytem podle druhu pobytu a krajů obvyklého pobytu

Kraj obvyklého pobytu	Počet obyvatel s registrovaným pobytem		z toho					
			trvalý pobyt občana ČR		trvalý pobyt cizince		dlouhodobý pobyt cizince	
	abs.	v %	abs.	v %	abs.	v %	abs.	v %
ČR celkem	10 487 748	100,0	9 997 134	95,3	226 496	2,2	262 931	2,5
Hl. město Praha	1 287 779	100,0	1 109 353	86,2	86 401	6,7	91 486	7,1
Středočeský	1 411 406	100,0	1 337 572	94,8	30 667	2,2	42 984	3,0
Jihočeský	630 799	100,0	611 897	97,0	9 099	1,4	9 777	1,6
Plzeňský	578 953	100,0	546 417	94,4	15 822	2,7	16 642	2,9
Karlovarský	278 446	100,0	263 104	94,5	5 100	1,8	10 215	3,7
Ústecký	787 975	100,0	762 277	96,7	9 561	1,2	16 089	2,0
Liberecký	434 257	100,0	415 336	95,6	7 904	1,8	10 998	2,5
Královéhradecký	537 034	100,0	522 480	97,3	6 714	1,3	7 796	1,5
Pardubický	508 845	100,0	493 368	97,0	8 767	1,7	6 676	1,3
Kraj Vysočina	497 026	100,0	486 769	97,9	5 361	1,1	4 869	1,0
Jihomoravský	1 191 872	100,0	1 145 964	96,2	23 368	2,0	22 456	1,9
Olomoucký	618 721	100,0	608 297	98,3	4 403	0,7	5 993	1,0
Zlínský	563 511	100,0	553 790	98,3	4 771	0,8	4 933	0,9
Moravskoslezský	1 161 124	100,0	1 140 510	98,2	8 558	0,7	12 017	1,0

6. Shrnutí

Ve Sčítání 2021 byla základní územní identifikace každé osoby založena na konceptu obvyklého pobytu. Tento přístup byl použit v návaznosti na SLDB 2011 a v souladu s evropskými nařízeními ve snaze podchytit skutečné místo pobytu obyvatel bez ohledu na jejich registrovaný pobyt.

Kromě obvyklého pobytu byla z administrativních zdrojů doplněna také adresa místa registrovaného pobytu, což umožnilo popsat rozdíly mezi skutečným a v administrativních záznamech uvedeným pobytem. Dále také analyzovat subpopulace osob, jejichž adresy zmiňovaných pobytů se neshodují, ať už z důvodu rozdílných adres pobytů nebo chybějícího registrovaného pobytu.

Z regionálního pohledu jsou rozdíly mezi počty osob s obvyklým a registrovaným pobytem v dané územní jednotce úzce spjaty s procesem vnitřní migrace. Nejvýraznější oblastí s převahou obvykle bydlících obyvatel nad obyvateli s registrovaným pobytem byla Praha a Středočeský kraj. V menší intenzitě pak byla zřetelná analogie ve vztahu Brno a jeho okolí. Naopak obyvatelstvo s registrovaným pobytem převažovalo v periferních oblastech Bruntálska, Osoblažska či Jesenicka.

Charakteristiky osob s rozdílnými místy obvyklého a registrovaného pobytu odpovídaly osobám, které uskutečňují vnitřní stěhování. Ve srovnání s celorepublikovou populací měla tato subpopulace vyšší zastoupení mužů, mladší věkovou strukturu, vyšší vzdělanostní úroveň a vyšší podíl pracovní síly.

Osoby bez registrovaného pobytu byly dle předpokladu z velké většiny narozené v zahraničí. Obdobně jako výše zmiňovaná subpopulace měly také osoby bez registrovaného pobytu mladší věkovou strukturu než je celorepublikový průměr. Také u nich převažovali v populaci muži a osoby zaměstnané a nezaměstnané. Téměř 50 % těchto osob mělo obvyklý pobyt v Hl. městě Praze a Středočeském kraji.

Příloha 1: Obvykle bydlící osoby s rozdílným krajem obvyklého a registrovaného pobytu

Kraj obvyklého pobytu	ČR celkem	Kraj registrovaného pobytu													
		Hl. město Praha	Středočeský	Jihočeský	Plzeňský	Karlovarský	Ústecký	Liberecký	Královéhradecký	Pardubický	Kraj Vysočina	Jihomoravský	Olomoucký	Zlínský	Moravskoslezský
ČR celkem	344 716	79 911	48 043	17 354	11 002	10 707	23 619	13 936	18 916	16 839	17 821	21 002	18 325	18 393	28 848
Hl. město Praha	106 386		30 919	8 119	4 727	4 122	9 914	5 691	6 688	5 131	5 513	5 970	4 976	5 047	9 569
Středočeský	84 264	56 401		2 806	1 999	1 173	4 986	2 976	2 960	1 914	1 855	1 866	1 440	1 030	2 858
Jihočeský	12 412	3 820	2 160		1 209	339	648	265	296	283	1 635	709	283	243	522
Plzeňský	14 110	2 527	2 267	1 917		3 085	1 507	288	310	264	318	456	251	209	711
Karlovarský	5 397	846	623	243	1 072		1 231	157	166	136	104	218	130	101	370
Ústecký	11 689	3 564	2 797	381	552	776		1 454	442	279	212	382	244	150	456
Liberecký	11 246	2 802	2 194	218	155	177	2 238		1 729	389	187	298	228	170	461
Královéhradecký	13 109	2 395	1 943	282	214	198	779	1 561		3 140	450	556	504	293	794
Pardubický	12 270	1 570	1 428	211	120	123	384	375	3 644		1 218	1 326	903	313	655
Kraj Vysočina	11 193	1 886	1 173	1 434	207	121	402	181	399	942		3 132	415	309	592
Jihomoravský	31 985	1 600	1 217	1 201	374	300	728	564	1 371	2 703	5 406		4 742	5 980	5 799
Olomoucký	13 155	844	501	237	126	111	282	195	486	1 084	411	2 196		2 660	4 022
Zlínský	8 749	645	315	121	86	56	170	82	153	214	252	2 712	1 904		2 039
Moravskoslezský	8 751	1 011	506	184	161	126	350	147	272	360	260	1 181	2 305	1 888	

