

Vysokoškolačky pracují více než muži, berou ale méně

Průměrná mzda žen je výrazně nižší než mzda mužů. Odlišné je rozdělení mezd u obou pohlaví, rozdílně se projevuje i vliv vzdělání. Ženy totiž studují odlišné obory a obsazují jiná pracovní místa než muži.

Distribuce mezd se u obou pohlaví významně odlišuje svým tvarem. Zatímco aritmetický průměr mezd mužů je mnohem více zkruslen velmi vysokými platy vrcholových manažerů, mezi ženami je takových pozic poskrovnu. Jestliže za rok 2011 byl rozdíl v průměrných mzdách mužů a žen 21 %, pak při porovnání prostředních zaměstnanců (mediánů), kteří rozdělují mzdy na chudší a bohatší polovinu, byl již jen 16 %. Nejvyšší propad ženských výdělků nalezneme právě u nejvyšší výdělkové oblasti. Například hranici 80 tis. Kč hrubého měsíčně překonal každý čtyřicátý muž (2,4 %), ale jen každá sto padesátá žena (0,7 %).

Podle výsledků Informačního systému o průměrném výděлку (ISPV) se v roce 2011 nejčastěji hrubá mzda u mužů pohybovala (včetně rozpočítaných mimořádných odměn) okolo 21 tis. Kč, u žen kolem 16 tis. Kč.

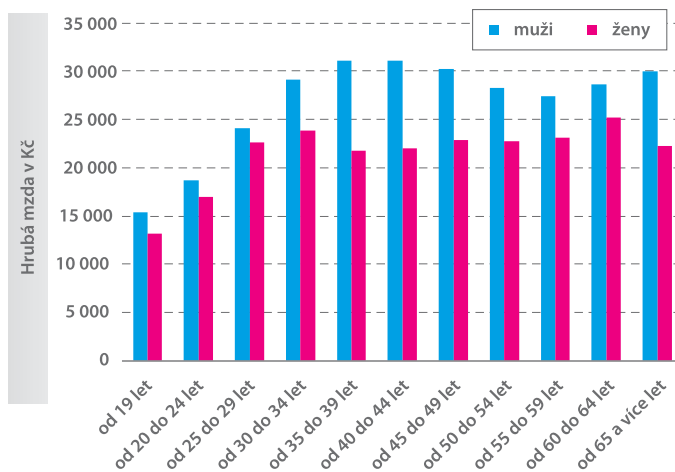
Co je příčinou?

Rozdíly v odměňování žen a mužů mají jistě více příčin. Jednou z nich jsou nepochybně obtíže žen při sladování rodinného a pracovního života. Svědčí o tom již prudké rozvětvení mzdových rozdílů ve věku okolo 30 let, kdy ženy opouští trh práce kvůli mateřství. Po skončení rodičovské dovolené se vracejí zpět a musí svou kariéru opět nastartovat, zatímco muži v té své pokračují.



V roce 2011 hranici 80 tis. Kč hrubého měsíčně překonal každý čtyřicátý muž (2,4 %), ale jen každá sto padesátá žena (0,7 %).

Průměrné mzdy mužů a žen v roce 2011



Zdroj: ČSÚ

To, že právě na ženy je vloženo společenské břímě péče o děti nebo staré či nemocné členy rodiny, je činí méně atraktivní pro zaměstnavatele a zapříčiňuje kromě nižších mezd také vyšší ohrožení nezaměstnaností: u mužů byla v roce 2011 míra nezaměstnanosti 5,8 %, u žen 7,9 %. To také potvrdila analýza na datech Výběrového šetření pracovních sil ČSÚ. Prokázala, že bezdětné ženy mají míru nezaměstnanosti ve stejné výši jako muži a že se skutečně jedná o vliv rodičovství.

Mzdová disparita je nicméně ovlivněna také segregací pracovních míst podle pohlaví. Že-

ny výrazně převažují v odvětvích jako zdravotnictví nebo vzdělávání, nadpoloviční většinu mají též v ubytování a stravování či v ostatních činnostech, kde jsou mzdy velmi podprůměrné. Mírnou převahu mají ženy také v obchodě, většinou v finančním zprostředkování, kde jsou mzdy sice vysoké, panuje tu však zároveň nejvyšší úroveň disparity mezi platy mužů a žen. Naopak velmi malé je zastoupení žen ve stavebnictví a těžbě nerostných surovin – zde je žena jen každý osmý pracovník.

Důležitým faktorem je také to, že ženy mnohem častěji pracují v platové sféře, kde tvoří dvě třetiny zaměstnanců, zatímco ve mzdové (tržní) sféře je jejich podíl jen 40%. Škrty ve státním rozpočtu a z nich vyplývající snižování reálného platu ve státní sféře v posledních letech proto postihují více ženy než muže.

V některých odvětvích pobírají ženy mzdu podobnou jako muži, jinde jsou rozdíly markantní a souvisí opět s vnitřní strukturou pracovních míst. Například ve zdravotnictví dominují ženy mezi středním zdravotnickým personálem, naopak mezi lékaři nalezneme žen méně než polovinu; jejich průměrná mzda je tu potom niž-

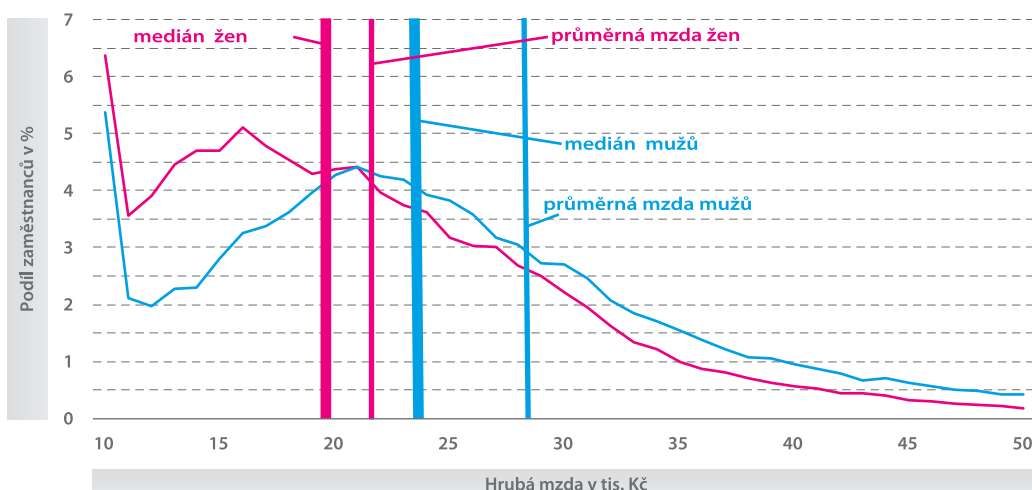


V roce 2011 se **hrubá mzda u žen** pohybovala okolo 16 tis. Kč měsíčně.

Jsou ženy diskriminovány?

Statistická čísla nemohou vypovídat o přímé diskriminaci žen na trhu práce, na to je **situace příliš složitá**. Na vyšší mzdy i riziko nezaměstnanosti působí mnoho různých, navzájem propojených faktorů. Jisté je, že **postavení žen na trhu práce je nejistější** a existující podmínky jim vyhovují méně než mužům. V mezinárodním srovnání je pak zřejmé, že **český trh práce je k ženám méně příznivý** než ve většině evropských států.

Rozdělení mezd mužů a žen v roce 2011



Zdroj: ČSÚ

ší. Opačným případem je odvětví zásobování vodou a činnosti související s odpady, kde žen je pouze necelá čtvrtina pracovníků a vykonávají zde kvalifikovanější práce než muži, takže jejich průměrná mzda je tam vyšší.

Typická zaměstnání

Dělení na mužské a ženské činnosti se projevuje ve velkém množství zaměstnání a lze je tudíž třídit na typicky mužská a ženská. Mezi naprosto mužskými profesemi můžeme nalézt některé dělnické: horníky, zedníky, betonáře, tesaře a truhláře, instalatéry nebo strojvedoucí, ale i některé specialisty, např. řidičí letového provozu. K typicky ženským patří vedle porodních asistentek, učitelky v předškolní výchově a zdravotních sester také farmaceutické asistentky, písařky, laboratorní asistentky ve zdravotnictví, šičky a vyšivačky, pracovnice v oblasti sociálních dávek nebo prodavačky vstupenek a jízdenek. Feminizovaná je stále také profese učitelky na prvním stupni základní školy a administrativní profese jako účetní, personalistika a pracovnice informačních služeb. Tyto rozdílnosti vznikají již při přípravě na zaměstnání. Zatímco v humanitních vědách převažují dívky, chlapci dominantně upřednostňují technické obory.

Vliv na mzdovou úroveň žen má globálně menší počet odpracovaných hodin proti mužům – měsíčně mají v průměru o 2,1 placené hodiny méně. Tato statistika se ale promění v třídění podle stupně vzdělání: u zaměstnanců s vysokoškolským vzděláním mají ženy vyšší počet placených hodin než muži, přesto zde pobírají v průměru o čtvrtinu menší mzdu.

Dalibor Holý
odbor statistiky trhu práce
a rovných příležitostí