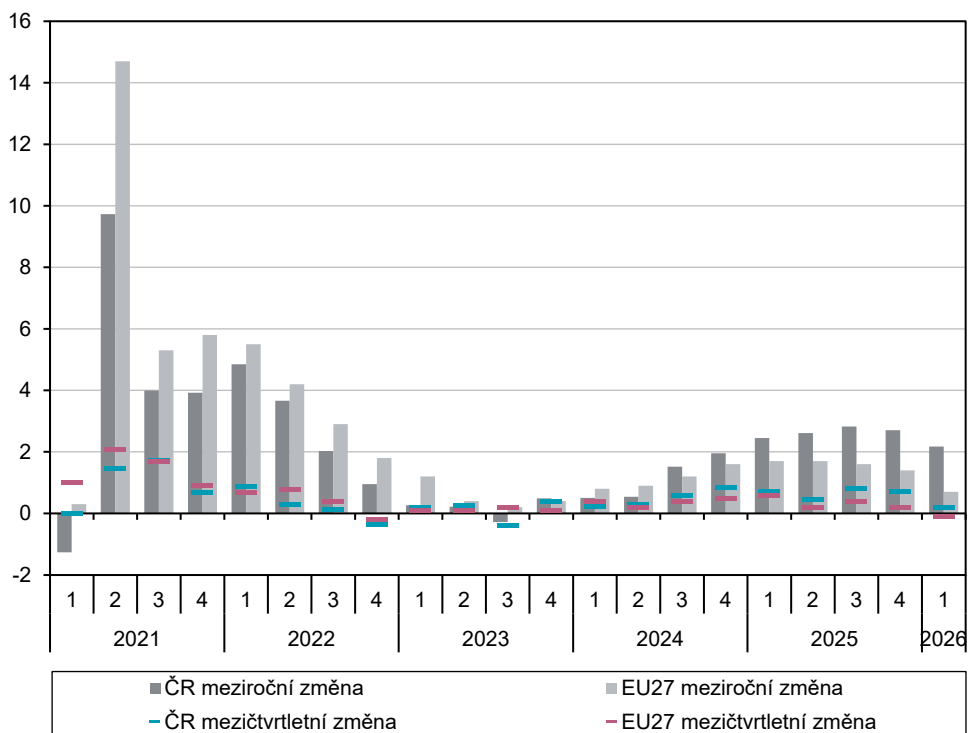


2. Souhrnná výkonnost

Růst HDP v 1. čtvrtletí 2026 zpomalil.

Etapa solidního růstu české ekonomiky, která trvala od druhé poloviny roku 2024, se na začátku letošního roku přerušila. Hrubý domácí produkt (HDP)¹ v 1. čtvrtletí 2026 mezičtvrtletně vzrostl o 0,2 %, což byl nejmenší nárůst od 1. kvartálu 2024. Na zpomalení mezičtvrtletního tempa růstu HDP se podílela domácí spotřeba i saldo zahraničního obchodu. Naopak ve směru růstu působily kapitálové výdaje – investice i změna zásob. Také meziroční růst HDP zpomalil ve srovnání s minulým rokem a dosáhl v 1. čtvrtletí 2,2 %. Zpomalení ovlivnila především bilance zahraničního obchodu a negativně působila i změna zásob. Naopak domácí spotřeba zůstala výrazným tahounem meziročního růstu HDP a dynamika investiční aktivity navázala na silný závěr loňského roku dalším zrychlením.

Graf č. 1 HDP (objemové indexy, očištěno o sezónní a kalendářní vlivy, v %)



Zdroj: ČSÚ, Eurostat

Ekonomický růst zvolnil i v EU.

V 1. čtvrtletí 2026 zpomalila dynamika HDP i v Evropské unii. Mezičtvrtletně zde HDP klesl o 0,1 %, což bylo první snížení od 4. kvartálu 2022. Mezičtvrtletní růst HDP v EU podpořila spotřeba domácností (0,2 %) i vládních institucí (0,4 %). Jejich růst ale zpomalil. Bilance zahraničního obchodu naopak působila výrazně ve směru poklesu HDP, protože reálný růst dovozu (0,7 %) značně překonával vývoz (0,2 %). Investice v EU po dvou kvartálech solidního růstu v 1. čtvrtletí mezičtvrtletně klesly o 0,3 %. Ačkoli byl v EU vykázán celkový mezičtvrtletní pokles, ve většině zemí EU (v 19) ve skutečnosti HDP mezičtvrtletně vzrostl. Z mírného růstu do poklesu ale vývoj v EU posunulo Irsko, které vykázalo mezičtvrtletní propad o 12,1 %. Mezičtvrtletně klesl HDP také v Litvě (-0,3 %), Švédsku (-0,2 %) a ve Francii (-0,1 %). Největší mezičtvrtletní nárůst HDP byl zachycen v Dánsku (1,9 %), v Estonsku a na Maltě (shodně 1,1 %) a ve Finsku (0,9 %). Německo si drželo mírný mezičtvrtletní růst (0,3 %), stejně jako Itálie. Ostatní země středoevropského regionu s výjimkou Polska (0,6 %) a Maďarska (0,8 %) byly těsně nad úrovní stagnace (Česko, Rakousko i Slovensko shodně růst o 0,2 %).

¹ Vývoj HDP, hrubé přidané hodnoty a jejich složek je vyjádřen prostřednictvím objemových indexů (tj. očištěn o vliv cen) a po očištění o sezónní a kalendářní vlivy. Údaje jsou platné k 29. 6. 2026.



Meziroční růst HDP v EU oslabil v 1. čtvrtletí na 0,7 %. Nejvíce vzrostl HDP opět v Dánsku (5,9 %) a na Maltě (4,3 %) a dále následovalo Polsko (3,5 %). Meziroční pokles byl zaznamenán jen v Irsku (-16,8 %) a Rumunsku (-1,1 %). Velmi mírný růst si drželo Německo (0,3 %) a pod 1 % byla meziroční dynamika HDP také v Itálii (0,8 %), Belgii (0,8 %), na Slovensku (0,9 %) a v Rakousku (0,6 %).

Mzdy a platy si udržovaly solidní růst.

Objem vyplacených mezd a platů v 1. čtvrtletí 2026 mezičtvrtletně vzrostl o 1,8 % při současném nárůstu celkové zaměstnanosti² o 0,4 %. Reálné³ mezičtvrtletní navýšení objemu mezd a platů dosáhlo 1,4 %. Prudce narostl objem mezd a platů v činnostech v oblasti nemovitostí (17,6 % při růstu zaměstnanosti o 0,5 %), dvouciferné navýšení bylo zaznamenáno i v peněžnictví a pojišťovnictví (10,7 %, zaměstnanost 2,9 %). Netypicky výrazné navýšení mezd a platů se odehrálo i ve stavebnictví (6,2 %), kde zároveň klesla zaměstnanost (-0,7 %). Nadprůměrně mezičtvrtletně rostly také mzdy a platy v profesních, vědeckých, technických a administrativních činnostech (4,7 %, zaměstnanost o 0,9 %). Solidní přírůstek mezd a platů v informačních a komunikačních činnostech byl zcela způsoben vysokým nárůstem zaměstnanosti (5,0 %) a podobně měl vývoj zaměstnanosti (1,5 %) výrazný vliv na objem vyplacených mezd a platů v obchodě, dopravě, ubytování a pohostinství (2,2 %). V ostatních činnostech⁴ mzdy a platy mezičtvrtletně vzrostly o 1,9 % navzdory propadu zaměstnanosti (-3,2 %). Pokles zaměstnanosti pak ovlivnil i dynamiku mezd v průmyslu (1,3 %, zaměstnanost -1,1 %). Jediným oborem, kde objem vyplacených mezd a platů mezičtvrtletně klesl, byla veřejná správa a obrana, vzdělávání, zdravotní a sociální péče (-2,7 %, zaměstnanost se zvýšila o 1,2 %).

Meziroční reálný růst mezd a platů byl nejvyšší od roku 2018.

Výrazná úroveň meziroční dynamiky mezd a platů z konce roku 2025 se udržela i v 1. čtvrtletí 2026. Mzdy a platy meziročně vzrostly o 9,0 % při současném navýšení zaměstnanosti o 1,1 %. Další zmírnění cenového růstu pak znamenalo reálné navýšení mezd a platů o 6,8 %, což bylo nejvíce od 2. čtvrtletí 2018. Silný meziroční růst mezd a platů, který v některých případech podporovalo i výrazné navyšování zaměstnanosti, byl soustředěn hlavně do služeb. Nejvíce rostl objem výdělků v činnostech v oblasti nemovitostí (35,8 %, zaměstnanost 6,0 %), v profesních, vědeckých, technických a administrativních činnostech (14,8 %, zaměstnanost 1,9 %), ve stavebnictví (14,3 %, zaměstnanost 2,5 %) a peněžnictví a pojišťovnictví (12,1 %, zaměstnanost 2,5 %). Těsně pod celkovým průměrem byl meziroční přírůstek v informačních a komunikačních činnostech (8,8 %, zaměstnanost 1,5 %) a ve váhově významném uskupení obchod, doprava, ubytování a pohostinství (8,4 %, zaměstnanost 0,4 %). Navzdory silnému nárůstu zaměstnanosti za celkovým průměrem ekonomiky výrazně zaostávala dynamika mezd a platů ve veřejné správě a obraně, vzdělávání, zdravotní a sociální péči (7,3 %, zaměstnanost 2,4 %) a v ostatních činnostech (6,4 %, zaměstnanost 2,9 %). Utlumený vývoj se projevoval v průmyslu, kde mzdy a platy meziročně rostly nejméně (5,8 %) a zaměstnanost klesla o 0,8 %.

Domácí spotřeba rostla volnějším tempem než dříve.

Spotřeba v 1. čtvrtletí vzrostla mezičtvrtletně o 0,3 %. Přírůstek ve srovnání s koncem roku 2025 zvolnil, ale spotřeba domácností si růst udržela (0,6 %), zatímco vládní spotřeba klesla (-0,3 %). Ani mírný růst spotřeby ale v 1. čtvrtletí neznamenal pozitivní vliv na růst HDP. Srovnání příspěvků spotřeby k růstu HDP před a po odečtení dovozu pro konečné užití totiž odhaluje, že růst spotřeby v 1. kvartálu byl saturován importem⁵. Za oslabením mezičtvrtletního růstu spotřeby stály především klesající výdaje na zboží dlouhodobé spotřeby⁶ (-0,5 %) a také spotřeba služeb, která mezičtvrtletně klesla poprvé

² Zaměstnanost v pojetí národních účtů (osoby), údaj je sezónně očištěn.

³ Do reálného vyjádření převedeno s pomocí deflátoru spotřeby domácností.

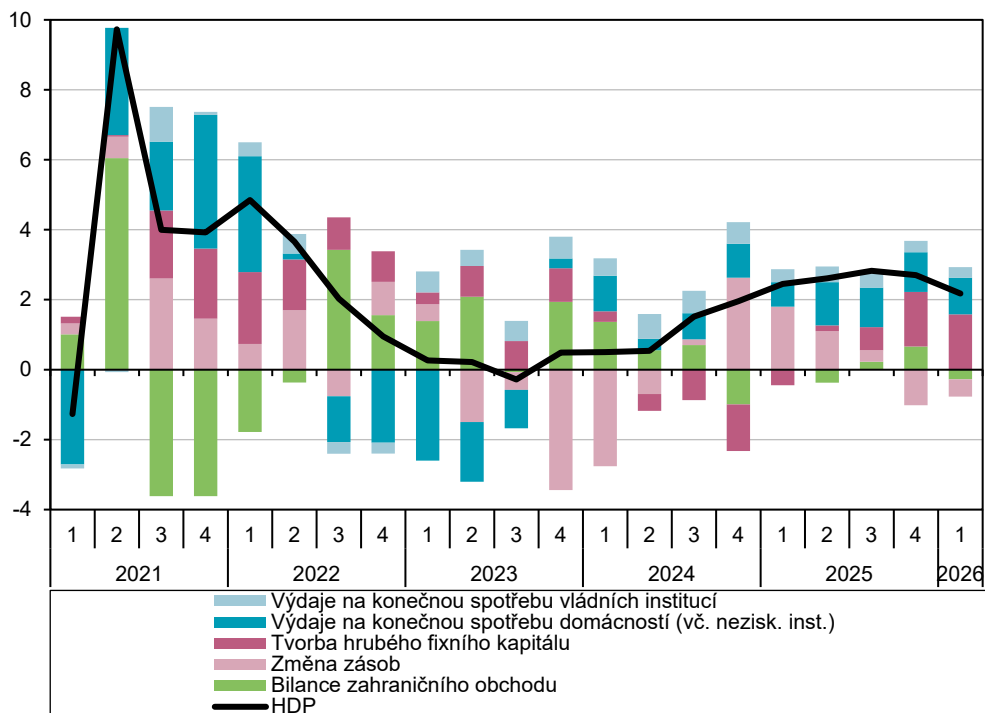
⁴ Tato sekce zahrnuje činnosti organizací sdružujících osoby za účelem prosazování společných zájmů, opravy počítačů a výrobků pro osobní potřebu a převážně pro domácnost a řadu jiných osobních služeb (kosmetické, kadeřnické apod.).

⁵ Mezičtvrtletní příspěvek spotřeby domácností bez odečtení dovozu dosáhl 0,3 p. b. a po odečtení to bylo -0,1 p. b.

⁶ Údaje o spotřebě dle trvanlivosti jsou v domácím pojetí.

od 3. kvartálu 2022 (-0,7 %). Střednědobá (2,1 %) i krátkodobá (1,6 %) spotřeba rostla. Meziroční růst spotřeby v 1. čtvrtletí dosáhl 2,9 %. Spotřeba domácností byla vyšší o 3,4 % a spotřeba vládních institucí vzrostla o 1,7 %. Meziroční nárůst výdajů posílil u krátkodobé (3,7 %), střednědobé (4,5 %) i dlouhodobé (3,6 %) spotřeby. Naopak u služeb růst spotřeby oslabil na 2,7 %.

Graf č. 2 Příspěvky výdajových složek k reálné změně HDP* (objemové indexy, meziroční růst, příspěvky v p. b., HDP v %)



Zdroj: ČSÚ
* po vyloučení dovozu pro konečné užití

Investiční aktivita mezičtvrtletně i meziročně rostla.

Výdaje na tvorbu hrubého kapitálu v 1. čtvrtletí mezičtvrtletně vzrostly o 3,7 %, z toho samotné výdaje na tvorbu hrubého fixního kapitálu (investice) byly vyšší o 2,0 % a jejich dynamika tak navázala na solidní konec roku 2025. Změna zásob⁷ na rozdíl od předchozích kvartálů významně přispěla ve směru mezičtvrtletního růstu HDP. Na výrazném mezičtvrtletním růstu investiční aktivity měly klíčový podíl výdaje na dopravní prostředky a zařízení, které se zvýšily o 26,5 %. Naopak investice do obydlí, ostatních budov a staveb a ICT a ostatních strojů a zařízení stagnovaly (u všech byl zaznamenán mezičtvrtletní pokles o 0,1 %). Výraznější mezičtvrtletní snížení bylo zachyceno u investic do produktů duševního vlastnictví (-1,5 %). Meziročně byly výdaje na tvorbu hrubého kapitálu vyšší o 5,2 %. Samotné investice byly vyšší o 7,3 %, na čemž měla podíl i slabá srovnávací základna začátku loňského roku. Změna zásob v 1. čtvrtletí působila na meziroční vývoj HDP negativně. Po více než roční sérii hlubokých poklesů v 1. kvartálu nejvíce meziročně vzrostly investice do dopravních prostředků a zařízení (20,4 %) a dvouciferně vzrostly výdaje na ostatní budovy a stavby (11,9 %). Výrazný nárůst, který ale značně podpořila nízká srovnávací základna, měly investice do obydlí (4,9 %). Výdaje na ICT a ostatní stroje a zařízení byly vyšší o 4,1 % a na produkty duševního vlastnictví o 1,6 %.

⁷ Změna zásob (v běžných cenách a sezónně neočištěná) v 1. čtvrtletí 2026 dosáhla -12,4 mld. korun, oproti -6,2 mld. v 1. kvartálu 2025 a -69,7 mld. ve 4. kvartálu 2025.



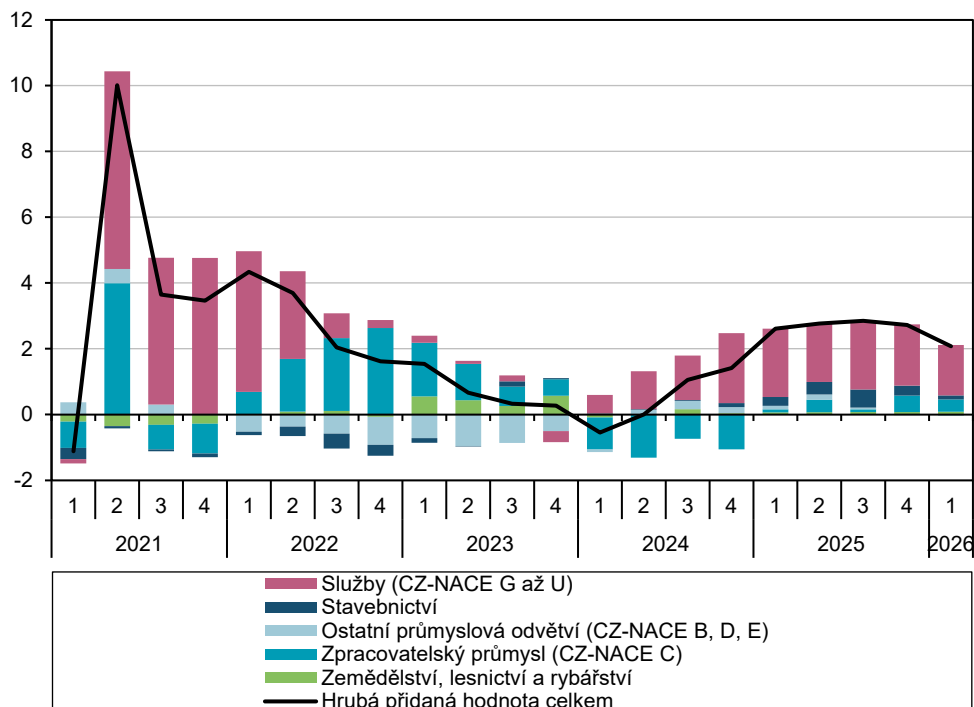
Bilance zahraničního obchodu se v 1. čtvrtletí zhoršovala.

V 1. čtvrtletí 2026 došlo k výraznému oživení mezičtvrtletní dynamiky vývozu zboží a služeb⁸, který reálně vzrostl o 3,8 %. Silněji rostl export zboží (3,6 %) i služeb (5,0 %). Na druhé straně se dovoz zboží a služeb reálně mezičtvrtletně zvýšil o 5,8 %. To ve výsledku znamenalo negativní vliv bilance zahraničního obchodu na celkový mezičtvrtletní růst HDP. Obdobně vypadala meziroční dynamika zahraničního obchodu. Vývoz reálně meziročně vzrostl o 5,8 % a silný byl přírůstek u zboží (6,4 %) i služeb (3,0 %). Přírůstek dovozu byl ale výrazně silnější (8,2 %). V 1. čtvrtletí výsledná bilance zahraničního obchodu se zbožím a službami dosáhla přebytku 114,7 mld. korun. Mezičtvrtletně se přebytek snížil o 19,2 mld. korun, výhradně zásluhou obchodu se zbožím (-24,9 mld.), zatímco u služeb došlo ke zlepšení salda o 1,7 mld. Meziročně byl přebytek nižší o 16,7 mld. korun a klesl u obchodu se zbožím (-14,8 mld.) i službami (-1,8 mld.).

Zpomalil i růst hrubé přidané hodnoty.

Hrubá přidaná hodnota (HPH) v 1. čtvrtletí vzrostla mezičtvrtletně o 0,2 %. Přírůstek tak oslabil oproti předchozím kvartálům. Na zvolnění dynamiky měl hlavní podíl vývoj v průmyslu, kde HPH po silném konci loňského roku klesla mezičtvrtletně o 0,7 %. V samotném zpracovatelském průmyslu pokles dosáhl 0,9 %. Dále mezičtvrtletně klesla HPH v ostatních činnostech (-0,4 %). Ve zbytku ekonomiky neměly změny v dynamice podobně dramatický efekt. Největší nárůst HPH byl zachycen v peněžnictví a pojišťovnictví (4,3 %), zemědělství, lesnictví a rybářství (1,1 %) a v profesních, vědeckých, technických a administrativních činnostech (0,9 %). Jen mírně rostla HPH v uskupení obchod, doprava, ubytování a pohostinství (0,4 %) a v činnostech v oblasti nemovitostí (0,4 %). Do mírného růstu se po poklesu z konce minulého roku opět dostalo stavebnictví (0,2 %) a stagnovaly informační a komunikační činnosti (0,1 %) a veřejná správa a obrana, vzdělávání, zdravotní a sociální péče (0,0 %).

Graf č. 3 Příspěvky odvětví k reálné změně HPH (objemové indexy, meziroční příspěvky v p. b., HPH v %)



Zdroj: ČSÚ

⁸ Podle metodiky čtvrtletních národních účtů (vývoz a dovoz v ocenění FOB/FOB). Bilance zahraničního obchodu v běžných cenách a po sezónním očištění.

Průmysl i důležitá odvětví služeb přispěly ke zpomalení růstu HPH.

Meziroční růst HPH zpomalil v 1. čtvrtletí na 2,1 %. Meziročně rostla všechna sledovaná odvětví, ale na oslabení celkového růstu HPH mělo největší podíl zpomalení v průmyslu (1,3 %, v samotném zpracovatelském průmyslu růst zpomalil na 1,8 %), stavebnictví (2,2 %), v uskupení obchod, doprava, ubytování a pohostinství (2,8 %) a v informačních a komunikačních činnostech (5,2 %). Meziroční přírůstek zvolnil i v ostatních činnostech (2,3 %), ve veřejné správě a obraně, vzdělávání, zdravotní a sociální péči (1,1 %), v činnostech v oblasti nemovitostí (0,8 %). Posílení meziročního růstu se naopak týkalo zemědělství, lesnictví a rybářství (3,9 %), peněžnictví a pojišťovnictví (3,5 %) a profesních, vědeckých, technických a administrativních činností (2,8 %).

