

## 6. Zařízení sociálních služeb

Hlavním smyslem sociálních služeb je zajištění pomoci při péči o vlastní osobu, zajištění stravování, ubytování, pomoci při zabezpečení chodu domácnosti, ošetřování, pomoc s výchovou, poradenství, zprostředkování kontaktu se společenským prostředím, psycho- a socioterapie a pomoc při prosazování práv a zájmů. Z hlediska uživatelů sociálních služeb se zejména jedná o rozvoj, nebo alespoň zachování stávající soběstačnosti, návrat do vlastního domácího prostředí, obnovení nebo zachování původního životního stylu, dále rozvoj schopností a umožnění vést samostatný život, snížení sociálních a zdravotních rizik souvisejících se způsobem života uživatele.

Zásadní změny v oblasti sociálních služeb přinesl zákon č. 108/2006 Sb., o sociálních službách ve znění pozdějších předpisů účinný od 1. ledna 2007. Jeho cílem je zajištění pomoci osobám v nepříznivé sociální situaci prostřednictvím nově definovaného spektra sociálních služeb. Pomocí se rozumí takové činnosti, které jsou nezbytné pro sociální začlenění osob a důstojné podmínky života odpovídající úrovni rozvoje společnosti. Obsah základních činností u jednotlivých druhů sociálních služeb stanoví příslušný prováděcí předpis.

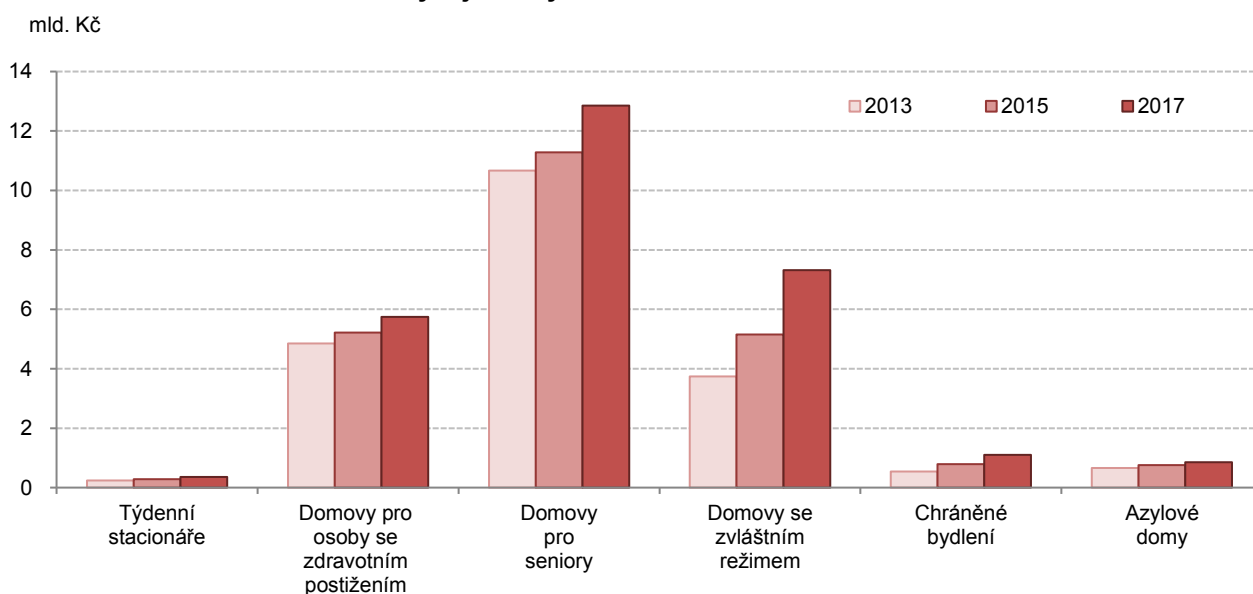
Na základě zákona č. 108/2006 Sb., o sociálních službách byl také nově zřízen **registr poskytovatelů sociálních služeb** (dostupný na <http://iregistr.mpsv.cz/socreg>), který je základním předpokladem k získání přehledu o rozsahu a charakteru sítě sociálních služeb. Pro poskytovatele je zařazení do registru podmínkou k poskytování sociálních služeb a jedním z předpokladů pro čerpání finančních prostředků z veřejných rozpočtů.

V zákoně je rovněž uvedeno, že sociální služby se poskytují jako služby pobytové, ambulantní nebo terénní a jsou vyjmenované druhy zařízení sociálních služeb. Tato kapitola se zabývá zejména pobytovými zařízeními sociálních služeb.

### Zařízení sociálních služeb v roce 2017

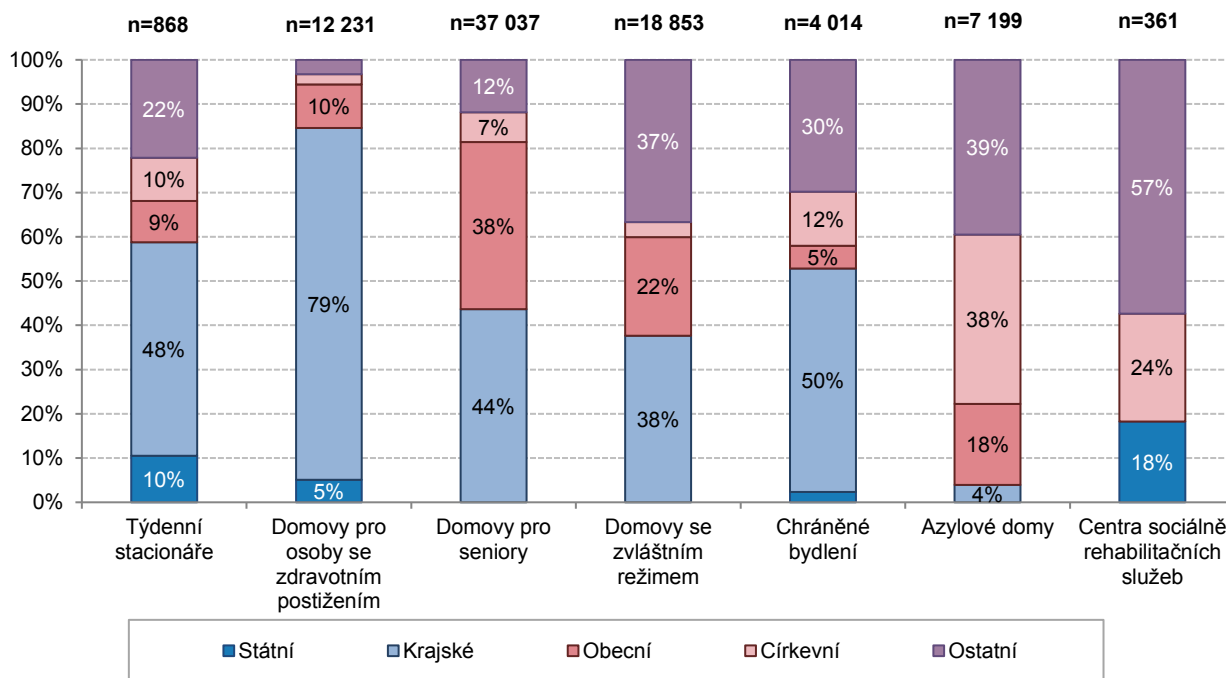
Nejvyšší částky na zařízení sociálních služeb jsou vydávány na domovy pro seniory, které jsou i nejčastějším druhem pobytových sociálních služeb a svou kapacitou představují téměř polovinu jejich lůžkového fondu. Výdaje na domovy pro seniory se každoročně zvyšují, přestože počty lůžek i klientů se příliš nemění a zůstávají na relativně stabilní úrovni. V roce 2017 přesáhly výdaje na domovy pro seniory hodnotu 12,8 mld. Kč. K pravidelnému navyšování výdajů dochází také u domovů se zvláštním režimem (výdaje v roce 2017 přes 7,3 mld. Kč), kde je ovšem evidován každoroční významný růst počtu zařízení, lůžek i klientů.

Graf 6.1 Výdaje na vybraná zařízení sociálních služeb



Zdroj dat: MPSV

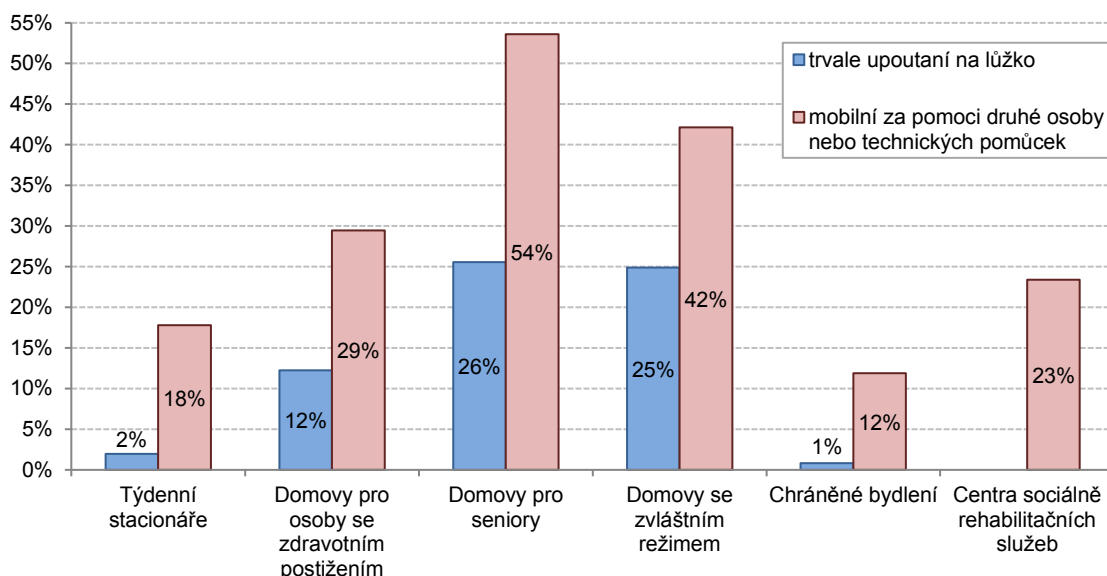
**Graf 6.2 Struktura lůžek vybraných zařízení sociálních služeb podle zřizovatele v roce 2017**



Zdroj dat: MPSV

Stát nadále určuje podmínky pro poskytování sociálních služeb, ale není jejich poskytovatelem, s výjimkou pěti specializovaných zařízení sociálních služeb, jejichž zřizovatelem je MPSV. Hlavní úlohu ve zhodnocení potřeb obyvatel a zajištění typově a územně dostupné sítě sociálních služeb mají krajské a místní samosprávy. Téměř 70 % celkové kapacity zařízení sociálních služeb zajišťují instituce, které jsou zřizovány kraji či obcemi. Ostatní zřizovatelé (nevládní neziskové organizace včetně církevních a soukromé právnické a fyzické osoby) hrají důležitou roli zvláště u některých druhů zařízení sociálních služeb, jako jsou terapeutické komunity, služby následné péče, zařízení pro krizovou pomoc a domy na půl cesty.

**Graf 6.3 Podíl uživatelů pobytových zařízení sociálních služeb s vážným omezením mobility k 31. 12. 2017**



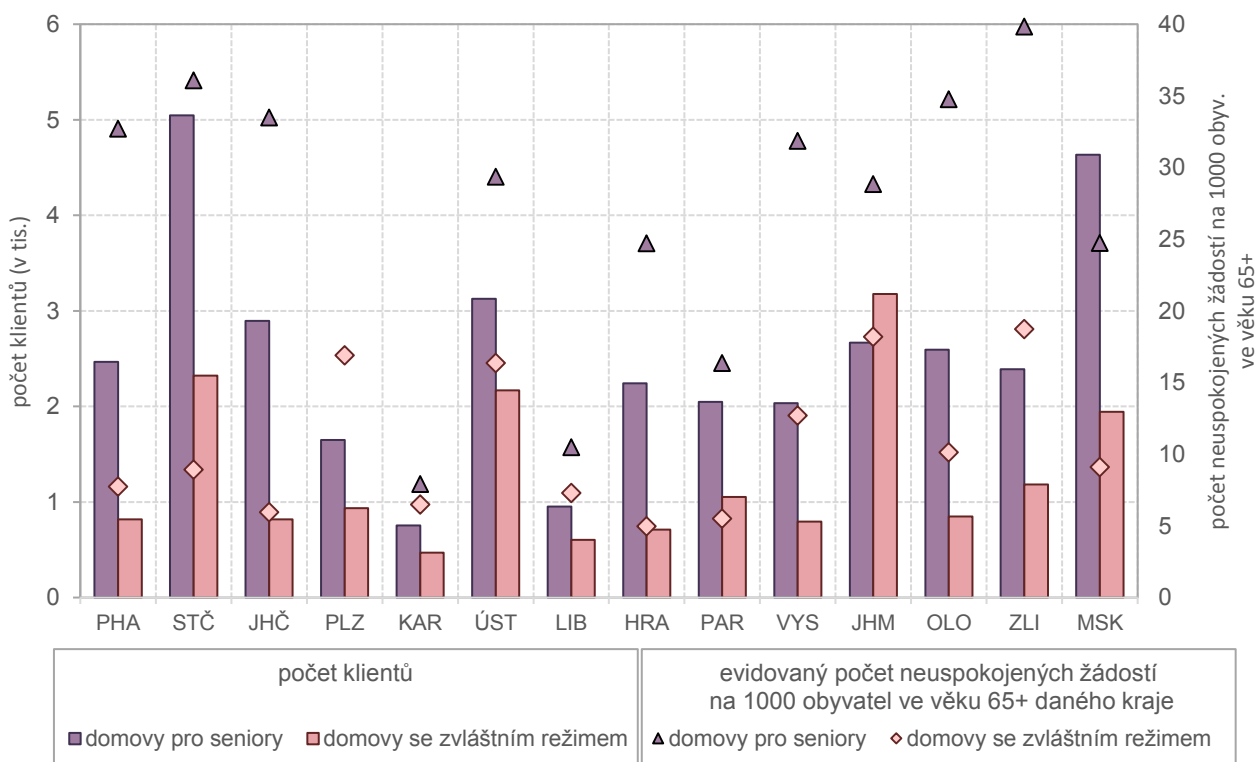
Zdroj dat: MPSV



Podíl klientů pobytových zařízení sociálních služeb s omezením mobility je pochopitelně závislý na druhu a charakteru poskytované služby a věkové struktuře klientů. Nejvíce uživatelů s pohybovým omezením je vykazováno mezi klienty domovů pro seniory a domovů se zvláštním režimem.

Počet klientů v domovech pro seniory je ve všech krajích až na výjimku, kterou tvoří Jihomoravský kraj, vyšší než v domovech se zvláštním režimem. Ke konci roku 2017 nebylo v České republice uspokojeno 60,4 tisíc žádostí o umístění v domově pro seniory, což je o 5,4 tisíc žádostí méně než v roce 2016. V případě žádostí o umístění v domově se zvláštním režimem došlo k téměř 5% meziročnímu nárůstu (celkem o 1,0 tisíc žádostí), na konci roku 2017 tak bylo evidováno přes 22 tisíc neuspokojených žádostí o umístění v domově se zvláštním režimem. Nejvyšší počet neuspokojených žádostí o umístění jak v domově pro seniory tak v domově se zvláštním režimem v přepočtu na 1000 obyvatel ve věku 65 a více let v daném kraji byl evidován ve Zlínském kraji, nejnižší naopak v kraji Karlovarském (umístění v domově pro seniory) a Královéhradeckém (umístění v domově se zvláštním režimem). Je důležité si uvědomit, že počet žádostí neodpovídá skutečnému počtu žadatelů, neboť žadatel si zpravidla podává více žádostí o umístění na různá místa, a zároveň se nemusí jednat o žádosti v rámci jednoho kraje.

**Graf 6.4 Počet klientů a počet neuspokojených žádostí v domovech pro seniory a domovech se zvláštním režimem podle krajů k 31. 12. 2017**



Zdroj dat: MPSV

## **Druhy zařízení sociálních služeb** (dle § 34 zákona č. 108/2006 Sb. o sociálních službách)

### **Centra denních služeb**

Centra denních služeb poskytují ambulantní služby osobám se sníženou soběstačností z důvodu věku, chronického onemocnění nebo zdravotního postižení, jejichž situace vyžaduje pomoc jiné fyzické osoby. Cílem služby je posílit samostatnost a soběstačnost osob v nepříznivé sociální situaci, která může vést k sociálnímu vyloučení. Služba obsahuje pomoc při osobní hygieně nebo poskytnutí podmínek pro osobní hygienu, poskytnutí stravy nebo pomoc při zajištění stravy, výchovné, vzdělávací a aktivizační činnosti, zprostředkování kontaktu se společenským prostředím, terapeutické činnosti a pomoc při uplatňování práv a oprávněných zájmů. Služba se poskytuje za úhradu.

### **Denní stacionáře**

Denní stacionáře poskytují ambulantní služby osobám, které mají sníženou soběstačnost z důvodu věku, chronického onemocnění nebo zdravotního postižení, jejichž situace vyžaduje pravidelnou pomoc jiné fyzické osoby. Služba obsahuje pomoc při zvládnutí běžných úkonů péče o vlastní osobu, pomoc při osobní hygieně nebo poskytnutí podmínek pro osobní hygienu, poskytnutí stravy, výchovné, vzdělávací a aktivizační činnosti, zprostředkování kontaktu se společenským prostředím, sociálně terapeutické činnosti, pomoc při uplatňování práv a oprávněných zájmů. Služba se poskytuje za úhradu.

### **Týdenní stacionáře**

Týdenní stacionáře poskytují pobytové služby osobám, které mají sníženou soběstačnost z důvodu věku, chronického onemocnění nebo zdravotního postižení, jejichž situace vyžaduje pravidelnou pomoc jiné fyzické osoby. Služba obsahuje poskytnutí ubytování a stravy, pomoc při zvládnutí běžných úkonů péče o vlastní osobu, pomoc při osobní hygieně nebo poskytnutí podmínek pro osobní hygienu, poskytnutí stravy nebo pomoc při zajištění stravy, poskytnutí ubytování nebo pomoc při zajištění bydlení a výchovné, vzdělávací a aktivizační činnosti, zprostředkování kontaktu se společenským prostředím, sociálně terapeutické činnosti, pomoc při uplatňování práv a oprávněných zájmů. Služba se poskytuje za úhradu.

### **Domovy pro osoby se zdravotním postižením**

Domovy pro osoby se zdravotním postižením poskytují dlouhodobé pobytové služby osobám, které mají sníženou soběstačnost z důvodu zdravotního postižení, jejichž situace vyžaduje pravidelnou pomoc jiné osoby. Služba obsahuje poskytnutí ubytování a stravy, pomoc při zvládnutí běžných úkonů péče o vlastní osobu, pomoc při osobní hygieně nebo poskytnutí podmínek pro osobní hygienu, výchovné, vzdělávací a aktivizační činnosti, zprostředkování kontaktu se společenským prostředím, sociálně terapeutické činnosti, pomoc při uplatňování práv a oprávněných zájmů. Služba se poskytuje za úhradu.

### **Domovy pro seniory**

Domovy pro seniory poskytují dlouhodobé pobytové služby osobám, které mají sníženou soběstačnost zejména z důvodu věku, jejichž situace vyžaduje pravidelnou pomoc jiné osoby. Služba obsahuje poskytnutí ubytování a stravy, pomoc při zvládnutí běžných úkonů péče o vlastní osobu, pomoc při osobní hygieně nebo poskytnutí podmínek pro osobní hygienu, zprostředkování kontaktu se společenským prostředím, sociálně terapeutické činnosti, aktivizační činnosti, pomoc při uplatňování práv a oprávněných zájmů. Služba se poskytuje za úhradu.

### **Domovy se zvláštním režimem**

Domovy se zvláštním režimem poskytují dlouhodobé pobytové služby osobám, které mají sníženou soběstačnost z důvodu chronického duševního onemocnění, závislosti na návykových látkách, osobám se stařeckou, Alzheimerovou demencí a další typy demencí, jejichž situace vyžaduje pravidelnou pomoc jiné osoby. Režim v těchto zařízeních při poskytování sociálních služeb je přizpůsoben specifickým potřebám těchto osob. Služba obsahuje poskytnutí ubytování a stravy, pomoc při zvládnutí běžných úkonů péče o vlastní osobu, pomoc při osobní hygieně nebo poskytnutí podmínek pro osobní hygienu, zprostředkování kontaktu se společenským prostředím, sociálně terapeutické činnosti, aktivizační činnosti a pomoc při uplatňování práv a oprávněných zájmů. Služba se poskytuje za úhradu.



### **Chráněné bydlení**

Chráněné bydlení je pobytová služba poskytovaná osobám, které mají sníženou soběstačnost z důvodu zdravotního postižení nebo chronického onemocnění, včetně duševního onemocnění, jejichž situace vyžaduje pomoc jiné fyzické osoby. Chráněné bydlení má formu skupinového, popřípadě individuálního bydlení. Služba obsahuje poskytnutí stravy nebo pomoc při zajištění stravy, poskytnutí ubytování, pomoc při zajištění chodu domácnosti, výchovné, vzdělávací a aktivizační činnosti, zprostředkování kontaktu se společenským prostředím, sociálně terapeutické činnosti, pomoc při uplatňování práv a oprávněných zájmů. Služba se poskytuje za úhradu.

### **Azylové domy**

Azylové domy poskytují pobytové služby na přechodnou dobu osobám v nepříznivé sociální situaci spojené se ztrátou bydlení. Služba obsahuje poskytnutí stravy nebo pomoc při zajištění stravy, poskytnutí ubytování a pomoc při uplatňování práv a oprávněných zájmů. Služba se poskytuje za úhradu.

### **Domy na půl cesty**

Domy na půl cesty poskytují pobytové služby zpravidla pro osoby do 26 let věku, které po dosažení zletilosti opouštějí školská zařízení pro výkon ústavní nebo ochranné výchovy, popřípadě pro osoby z jiných zařízení pro péči o děti a mládež, a pro osoby, které jsou propuštěny z výkonu trestu odnětí svobody nebo ochranné léčby. Způsob poskytování sociálních služeb v těchto zařízeních je přizpůsoben specifickým potřebám těchto osob. Služba obsahuje činnosti poskytnutí ubytování, zprostředkování kontaktu se společenským prostředím, sociálně terapeutické činnosti a pomoc při uplatňování práv a oprávněných zájmů. Služba se poskytuje za úhradu.

### **Krizová pomoc**

Krizová pomoc je terénní, ambulantní nebo pobytová služba na přechodnou dobu poskytovaná osobám, které se nacházejí v situaci ohrožení zdraví nebo života, kdy přechodně nemohou řešit svojí nepříznivou situaci vlastními silami. Služba obsahuje poskytnutí ubytování, poskytnutí stravy nebo pomoc při zajištění stravy, sociálně terapeutické činnosti a pomoc při uplatňování práv a oprávněných zájmů. Služba se poskytuje bez úhrady.

### **Nízkoprahová denní centra**

Nízkoprahová denní centra poskytují ambulantní služby, popřípadě terénní služby pro osoby bez přístřeší. Služba obsahuje pomoc při osobní hygieně nebo poskytnutí podmínek pro osobní hygienu, poskytnutí stravy nebo pomoc při zajištění stravy, pomoc při uplatňování práv a oprávněných zájmů. V nízkoprahových denních centrech hradí osoby úhradu za stravu ve výši stanovené poskytovatelem.

### **Nízkoprahová zařízení pro děti a mládež**

Nízkoprahová zařízení pro děti a mládež poskytují ambulantní, popřípadě terénní služby dětem a mládeži ohroženým sociálním vyloučením. Služba je určena dětem ve věku od 6 do 26 let ohroženým společensky nežádoucími jevy. Cílem služby je zlepšit kvalitu jejich života předcházením nebo snížením sociálních a zdravotních rizik souvisejících s jejich způsobem života, umožnit jim lépe se orientovat v jejich sociálním prostředí a vytvářet podmínky, aby v případě zájmu mohli řešit svojí nepříznivou sociální situaci. Služba může být poskytována osobám anonymně. Služba obsahuje výchovné, vzdělávací a aktivizační činnosti, zprostředkování kontaktu se společenským prostředím, sociálně terapeutické činnosti a pomoc při uplatňování práv a oprávněných zájmů. Služba se poskytuje bez úhrady.

### **Noclehárny**

Noclehárny poskytují ambulantní služby osobám bez přístřeší, které mají zájem o využití hygienického zařízení a přenocování. Služba obsahuje pomoc při osobní hygieně nebo poskytnutí podmínek pro osobní hygienu, poskytnutí přenocování. Služba se poskytuje za úhradu ve výši stanovené poskytovatelem.

### **Terapeutické komunity**

Terapeutické komunity poskytují pobytové služby i na přechodnou dobu pro osoby závislé na návykových látkách nebo osoby s chronickým duševním onemocněním, které mají zájem o začlenění do běžného života. Služba obsahuje činnosti poskytnutí stravy, poskytnutí ubytování, zprostředkování kontaktu se společenským prostředím, sociálně terapeutické činnosti a pomoc při uplatňování práv a oprávněných zájmů. Služba se poskytuje za úhradu.

### **Sociální poradenství**

Sociální poradenství poskytuje osobám v nepříznivé sociální situaci potřebné informace přispívající k řešení jejich situace. Základní sociální poradenství je součástí všech druhů sociálních služeb. Odborné sociální poradenství zahrnuje občanské poradny, manželské a rodinné poradny, sociální práci s osobami společensky nepřízřívobnými, poradny pro oběti trestných činů a domácího násilí, sociálně právní poradenství pro osoby se zdravotním postižením a seniory. Služba obsahuje poradenství, zprostředkování kontaktu se společenským prostředím, terapeutické činnosti a pomoc při uplatňování práv a oprávněných zájmů. Služba se poskytuje bez úhrady.

### **Sociálně terapeutické dílny**

Sociálně terapeutické dílny jsou ambulantní služby poskytované osobám se sníženou soběstačností z důvodu zdravotního postižení, které nejsou z tohoto důvodu umístitelné na otevřeném ani chráněném trhu práce. Jejich účelem je dlouhodobá a pravidelná podpora zdokonalování pracovních návyků a dovedností prostřednictvím pracovní terapie. Služba obsahuje činnosti pomoc při osobní hygieně nebo poskytnutí podmínek pro osobní hygienu, poskytnutí stravy nebo pomoc při zajištění stravy, nácvik dovedností pro zvládání péče o vlastní osobu, soběstačnosti a dalších činností vedoucích k sociálnímu začlenění a podpora vytváření a zdokonalování základních pracovních návyků a dovedností. Služba se poskytuje za úhradu.

### **Sociální rehabilitace**

Jedná se o soubor specifických činností směřujících k dosažení samostatnosti, nezávislosti a soběstačnosti osob, a to rozvojem jejich specifických schopností a dovedností, posilováním návyků a nácvikem výkonu běžných činností pro samostatný život. Sociální rehabilitace se poskytuje formou terénních a ambulantních služeb, nebo formou pobytových služeb poskytovaných v centrech sociálně rehabilitačních služeb. Terénní a ambulantní služba obsahuje činnosti nácvik dovedností pro zvládání péče o vlastní osobu, soběstačnosti a dalších činností vedoucích k sociálnímu začlenění, zprostředkování kontaktu se společenským prostředím, výchovné, vzdělávací a aktivizační činnosti a pomoc při uplatňování práv a oprávněných zájmů. Forma pobytové služby v centrech sociálně rehabilitačních služeb obsahuje poskytnutí ubytování a stravy, pomoc při osobní hygieně nebo poskytnutí podmínek pro osobní hygienu, nácvik dovedností pro zvládání péče o vlastní osobu, soběstačnosti a dalších činností vedoucích k sociálnímu začlenění, zprostředkování kontaktu se společenským prostředím, výchovné, vzdělávací a aktivizační činnosti a pomoc při uplatňování práv a oprávněných zájmů. Služba se poskytuje za úhradu.

### **Raná péče**

Raná péče je terénní služba, popřípadě doplněná ambulantní formou služby, poskytovaná dítěti a rodičům dítěte ve věku do 7 let, které je zdravotně postižené, nebo jehož vývoj je ohrožen v důsledku nepříznivého zdravotního stavu. Služba je zaměřena na podporu rodiny a podporu vývoje dítěte s ohledem na jeho specifické potřeby. Služba obsahuje výchovné, vzdělávací a aktivizační činnosti, zprostředkování kontaktu se společenským prostředím, sociálně terapeutické činnosti a pomoc při uplatňování práv a oprávněných zájmů. Služba se poskytuje bez úhrady.

### **Intervenční centra**

Intervenční centra poskytují pomoc osobám ohroženým domácím násilím. Na základě zákonné povinnosti kontaktují osobu ohroženou, a to nejpozději do 48 hodin od doručení kopie úředního záznamu o vykázaní ze společného obydlí. Služba obsahuje sociálně terapeutické činnosti a pomoc při uplatňování práv a oprávněných zájmů. Pokud je poskytována formou pobytových služeb obsahuje poskytnutí ubytování, poskytnutí stravy nebo pomoc při zajištění stravy. Součástí služby je zajištění spolupráce mezi intervenčními centry, poskytovateli jiných sociálních služeb, OSPOD, obcemi, útvary Policie ČR a obecní policie, jakož i ostatními orgány veřejné správy. Služba se poskytuje bez úhrady.

### **Služby následné péče**

Služby následné péče jsou ambulantní nebo pobytové služby poskytované osobám s chronickým duševním onemocněním a osobám závislým na návykových látkách, které absolvovaly ústavní léčbu ve zdravotnickém zařízení, absolvovaly ambulantní léčbu nebo se jí podrobují, nebo osobám, které abstínují. Služba obsahuje sociálně terapeutické činnosti, zprostředkování kontaktu se společenským prostředím pomoc při uplatňování práv a oprávněných zájmů. Služba se poskytuje bez úhrady.

Rezortní statistická zjišťování Ministerstva práce a sociálních věcí (MPSV) týkající se oblasti sociálních služeb jsou dostupná na adrese <http://www.mpsv.cz/cs/16646>

Další informace z oblasti sociálních služeb jsou dostupné na internetových stránkách Ministerstva práce a sociálních věcí (MPSV) <http://www.mpsv.cz/cs/18661>

