

## 7 Migrace

Zahrančním stěhováním přibylo v roce 2018 v České republice 38,6 tisíce osob, přičemž téměř 60 % z tohoto objemu představovali muži. Nejvyšší saldo zahraniční migrace měli s Českou republikou občané Ukrajiny (13,2 tisíce) a Slovenska (5,2 tisíce). Občanů České republiky ubyl migrací do zahraničí jeden tisíc. Objem zahraničního stěhování se meziročně zvýšil o 14,0 tisíce na 77,7 tisíce případů stěhování. Mírně vzrostl i objem vnitřního stěhování, ve srovnání s rokem 2017 byl vyšší o 1,3 tisíce a dosáhl 247,4 tisíce. Evidované migrační pohyby cizinců tvořily 7,8 % všech případů vnitřního stěhování v roce 2018. Nejčastěji bylo registrováno stěhování mezi obcemi v rámci téhož okresu.

Z údajů Informačního systému evidence obyvatel (ISEO) a Cizineckého informačního systému (CIS)<sup>29</sup> vyplývá, že počet přistěhovalých do České republiky dosáhl v roce 2018 hodnoty 58 148, o 12 191 vyšší než v roce 2017. Růst trvá od roku 2015, kdy nově přistěhovalých bylo 34,9 tisíce. Více imigrantů ze zahraničí než v roce 2018 bylo naposledy zaznamenáno v roce 2008 a to 77 817. V období 2010–2013 byl počet přistěhovalých na nižší úrovni (okolo 30 tisíc), v roce 2014 to bylo 41 625. Počet vystěhovalých rostl v roce 2018 ve srovnání s přistěhovalými mírněji, z 17 684 v roce 2017 na 19 519 o rok později. V posledních pěti letech se hodnoty pohybovaly v rozmezí 17 439 a 19 964. Nejvyšší počet vystěhovalých ve sledovaném období 2008–2018 byl evidován v roce 2013 (30 876) a nejnižší v letech 2011 (5 701) a 2008 (6 027)<sup>30</sup>.

Přírůstek obyvatelstva zahraniční migrací se zvýšil z 28 273 v roce 2017 na 38 629 v roce 2018. Jeho hodnota byla naposledy vyšší před deseti lety a to 71 790. Pouze v roce 2013 ze sledovaného období 2008 až 2018 dosáhlo saldo zahraniční migrace záporné hodnoty (-1 297). Objem zahraničního stěhování (součet počtu přistěhovalých a vystěhovalých) v roce 2018 dosáhl 77 667 a opět se jednalo o nejvyšší hodnotu v období od roku 2009.

**Tab. 7.1 Zahraniční migrace podle pohlaví, 2008–2018**

	2008	2013	2014	2015	2016	2017	2018
Přistěhovalí	77 817	29 579	41 625	34 922	37 503	45 957	58 148
v tom: muži	49 183	16 467	23 115	19 022	20 817	26 839	34 621
ženy	28 634	13 112	18 510	15 900	16 686	19 118	23 527
Podíl (%) mužů	63,2	55,7	55,5	54,5	55,5	58,4	59,5
Vystěhovalí	6 027	30 876	19 964	18 945	17 439	17 684	19 519
v tom: muži	3 990	18 040	11 238	10 502	9 417	9 964	11 201
ženy	2 037	12 836	8 726	8 443	8 022	7 720	8 318
Podíl (%) mužů	66,2	58,4	56,3	55,4	54,0	56,3	57,4
Objem zahraničního stěhování	83 844	60 455	61 589	53 867	54 942	63 641	77 667
Saldo zahraničního stěhování	71 790	-1 297	21 661	15 977	20 064	28 273	38 629
v tom: muži	45 193	-1 573	11 877	8 520	11 400	16 875	23 420
ženy	26 597	276	9 784	7 457	8 664	11 398	15 209

Podíl mužů mezi přistěhovalými se meziročně mírně zvýšil na 59,5 % z 58,4 % v roce 2017. Ve zkoumaném období bylo jejich zastoupení nejvyšší v roce 2008 a to 63,2 %. Naopak nižších hodnot bylo dosaženo v letech 2010 až 2016 (54,3 % až 56,3 %). Podíly mužů u vystěhovalých a salda zahraniční migrace podléhaly větší fluktuaci, když v období 2008–2018 se hodnoty pohybovaly u vystěhovalých v rozmezí 54,0 % až 73,3 % a v případě salda zahraniční migrace od 35,4 % po 63,0 %. V roce 2018 se jednalo o 57,4 %, resp. 60,6 %.

<sup>29</sup> Správcem ISEO je Ministerstvo vnitra ČR, správcem CIS je Ředitelství služby cizinecké policie. V letech 2001–2007 a od července 2012 do současnosti je zdrojem údajů o stěhování cizinců Ředitelství služby cizinecké policie, zatímco v mezidobí byly informace poskytovány z ISEO.

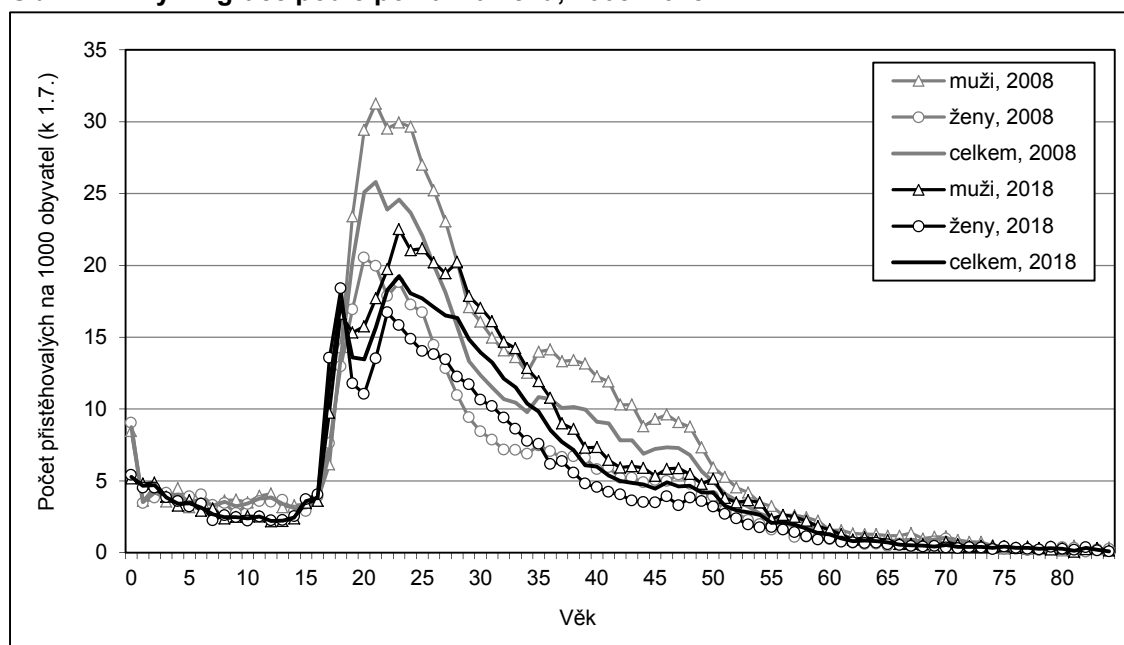
<sup>30</sup> Vzhledem k odlišnému zdroji dat v letech 2008–2011 a po roce 2011 je možné, že údaje nejsou úplně srovnatelné.

Meziroční nárůst počtu přistěhovaných se v roce 2018 týkal téměř všech širších věkových skupin až do věku 64 roků, resp. skupin 0–14, 15–34, 35–49 a 50–64 let. U 65letých a starších byl evidován mírný pokles. Absolutně nejvíce narostl počet přistěhovaných ve věkové skupině s nejvyšším počtem imigrantů, 15–34 let, a to o 6 929 (resp. o 26,3 %) na 33 301 v roce 2018. Relativně nejvíce přibýlo přistěhovaných v subpopulacích 35 až 49letých (o 38,1 %) a 50–64letých (o 35,8 %). Mezi roky 2017 a 2018 tak vzrostl podíl přistěhovaných ve věku 15–64 let ze všech přistěhovaných z 86,8 % na 89,2 %, přičemž vyšší byl pouze na začátku sledovaného období v roce 2008 (91,3 %). V roce 2018 i přes mírné zvýšení absolutního počtu poklesl podíl dětí ve věku 0–14 let mezi přistěhovanci, z 11,3 % na 9,3 %, což navíc představovalo nejnižší hodnotu v období od roku 2009. Naopak nejvyšší zastoupení dětí bylo zaznamenáno v letech 2015 (15,7 %) a 2010 (15,6 %). Nejstarší subpopulace 65letých a starších se na počtu přistěhovaných podílí spíše marginálně, ve sledovaném období se hodnoty pohybovaly mezi 1,1 % (rok 2008) až 2,5 % (rok 2015) a v roce 2018 šlo o 1,5 %. Průměrný věk přistěhovaných se zvýšil z 30,1 let v roce 2017 na 30,9 let o rok později a šlo o nejvyšší hodnotu ve sledovaném období. Naopak v průměru nejmladší (28,1 let) byli přistěhováni ze zahraničí v roce 2010.

**Tab. 7.2 Přistěhovaní podle věku, 2008–2018**

Věková skupina	2008	2013	2014	2015	2016	2017	2018
Celkem	77 817	29 579	41 625	34 922	37 503	45 957	58 148
v tom: 0–14	5 944	3 592	5 781	5 499	5 309	5 191	5 389
15–34	47 860	16 950	22 462	19 597	21 313	26 372	33 301
35–49	18 192	6 040	8 958	6 591	7 500	10 565	14 592
50–64	4 985	2 309	3 570	2 379	2 526	2 948	4 002
65+	836	688	854	856	855	881	864
Podíl (%) věkové skupiny: 0–14	7,6	12,1	13,9	15,7	14,2	11,3	9,3
15–64	91,3	85,5	84,1	81,8	83,6	86,8	89,2
65+	1,1	2,3	2,1	2,5	2,3	1,9	1,5
Průměrný věk přistěhovaných	30,2	29,8	29,7	28,4	29,1	30,1	30,9

**Obr. 7.1 Míry imigrace podle pohlaví a věku, 2008–2018**



Míry imigrace podle věku udávají počet přistěhovaných určitého věku na 1 000 obyvatel daného věku a kromě počtu přistěhovaných jsou ovlivněny i odlišnostmi ve věkové struktuře domácího obyvatelstva. Nejvyšší intenzita imigrace byla v roce 2018 evidována u věkové skupiny 21 až 28 let, kde se v každém věku pohybovala nad 15 přistěhovými na 1 000 obyvatel. Jedná se o část životního cyklu, kde obvykle dochází k ukončení formálního vzdělávání a dochází k přechodu na pracovní trh. Směrem ke starším i mladším



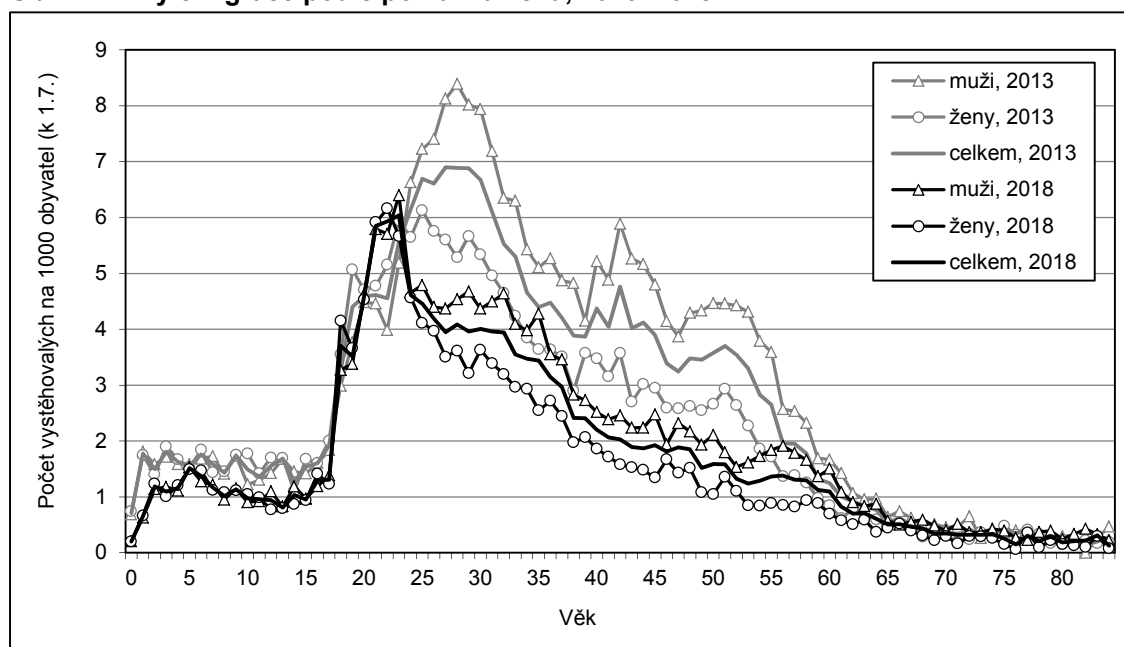
věkových kategoriím míry imigrace meziročně klesaly s výjimkou lehce vyšších hodnot u nejmladších dětí do dvou let. Při srovnání s rokem 2008 je patrné, že intenzita imigrace klesla ve většině jednotek věku a zejména pak ve věkové skupině 19–24letých. Naopak mírný nárůst byl evidován u subpopulace ve věku 29 až 33 let. Věkově specifické intenzity imigrace mužů většinou převyšovaly intenzity imigrace žen, zejména pak ve věkové kategorii 19 až 40 let. Naopak ženy dosahovaly vyšších hodnot ve věku 17–18 let.

Na růstu počtu vystěhovaných mezi roky 2017 a 2018 z 17 684 na 19 519 se nejvíce podílely věkové skupiny 15–34 let, u níž se počet emigrantů zvýšil o 1 333 (o 16,8 %) na 9 268, a 35–49 let, s růstem o 612 (o 12,4 %) na 5 546. Naopak podstatnější pokles byl zaznamenán u dětí ve věku 0 až 14 let a to o 158 na 1 705 (- 8,5 %). Zastoupení hlavních tří věkových skupin na celkovém počtu vystěhovaných nevykazovalo v průběhu sledovaného období žádný zřejmý trend. Podíl osob ve věku 15–64 let v roce 2018 dosáhl 87,8 % a ve sledovaném období se pohyboval v rozmezí 81,0 % až 92,1 %. Děti tvořily 8,7 % z vystěhovaných v posledním zkoumaném roce a jejich zastoupení v daném období fluktovalo mezi 4,6 % až 15,3 %. Nejstarší subpopulace 65letých a starších se v roce 2018 podílela na emigraci z 3,5 %, přičemž v letech 2008–2018 se hodnota pohybovala v rozmezí 2,0 % až 4,2 %.

Tab. 7.3 Vystěhováni podle věku, 2008–2018

Věková skupina	2008	2013	2014	2015	2016	2017	2018
Celkem	6 027	30 876	19 964	18 945	17 439	17 684	19 519
v tom: 0–14	472	2 402	2 096	2 093	2 039	1 863	1 705
15–34	2 338	13 914	9 265	8 574	8 088	7 935	9 268
35–49	1 929	9 627	5 406	5 147	4 663	4 934	5 546
50–64	1 034	4 250	2 551	2 403	2 007	2 268	2 323
65+	254	683	646	728	642	684	677
Podíl (%) věkové skupiny: 0–14	7,8	7,8	10,5	11,0	11,7	10,5	8,7
15–64	88,0	90,0	86,3	85,1	84,6	85,6	87,8
65+	4,2	2,2	3,2	3,8	3,7	3,9	3,5
Průměrný věk vystěhovaných	37,2	35,0	33,7	33,8	33,2	34,3	34,3

Obr. 7.2 Míry emigrace podle pohlaví a věku, 2013–2018



Vzhledem k velmi nízkým počtům emigrantů a odlišnému datovému zdroji v roce 2008 byly pro srovnání intenzit emigrace podle věku vybrány roky 2013 a 2018. Křivky měr emigrace podle věku (počet vystěhovaných na 1 000 obyvatel daného věku) se svým tvarem podobaly mírám imigrace, ale dosahovaly nižší úrovně. Nejvyšší míry emigrace byly v roce 2018 evidované ve věkové kategorii 18 až 37 let (více než

3 vystěhovalí na 1 000 obyvatel v každé jednotce věku). Směrem ke staršímu i mladšímu věku klesaly. Mezi roky 2013 a 2018 došlo k poklesu intenzit emigrace téměř v každém věku, přičemž toto snížení bylo sice odlišné podle věku, ale zároveň neexistovaly žádné jasné koncentrace poklesu. Ve většině věků dosahovaly míry emigrace v roce 2018 vyšších hodnot u mužů než u žen, rozdíly ale nebyly nikterak výrazné.

Saldo zahraničního stěhování v roce 2018 výrazně vzrostlo, z 28 273 z roku 2017 na 38 629. Z hlediska věku se saldo zvýšilo v celém intervalu 0–64 let, pouze v nejstarší věkové skupině 65letých a starších byl evidován mírný pokles. Absolutně nejvíce přibýlo osob zahraničním stěhováním ve věkové skupině 15–34 let a to 24 033 (meziročně o 5 596 více, relativně o 30,4 %). Největší relativní nárůst oproti roku 2017 byl evidován ve věkových kategoriích 35–49 let (o 3 415 na 9 046, tj. o 60,6 %) a 50–64 let (o 999 na 1 679, tj. na téměř 2,5násobek). Saldo zahraničního stěhování u dětí (0–14 let) se zvýšilo pouze mírně z 3 328 v roce 2017 na 3 684 v roce 2018.

**Tab. 7.4 Saldo zahraničního stěhování podle věku, 2008–2018**

Věková skupina	2008	2013	2014	2015	2016	2017	2018
Celkem	71 790	-1 297	21 661	15 977	20 064	28 273	38 629
v tom: 0–14	5 472	1 190	3 685	3 406	3 270	3 328	3 684
15–34	45 522	3 036	13 197	11 023	13 225	18 437	24 033
35–49	16 263	-3 587	3 552	1 444	2 837	5 631	9 046
50–64	3 951	-1 941	1 019	-24	519	680	1 679
65+	582	5	208	128	213	197	187

V posledním sledovaném roce se do České republiky přistěhovalo nejvíce občanů Ukrajiny (16 747<sup>31</sup>, o 6 407 více než v roce 2017), za nimi s odstupem následovali státní občané Slovenska (6 671 v roce 2018). Občané těchto dvou zemí obsadili první dvě pozice podle počtu přistěhovalých ve všech letech období 2009 až 2018. V roce 2018 za nimi následovali občané Ruska (3 388 imigrantů), České republiky (2 276) a Vietnamu (2 264). Při srovnání s rokem 2008 jsou poslední čísla počtu přistěhovalých u nejčtenějších státních občanství ve většině případů nižší, přičemž výrazně nižší hodnoty byly evidovány zejména u občanů Vietnamu (13 368 v roce 2008 vs. 2 264 v roce 2018). Výjimku tvoří imigrace českých státních příslušníků, která dosáhla v roce 2008 hodnoty 1 666 a o deset let později již 2 276.

**Tab. 7.5 Nejčtenější státní občanství zahraničních migrantů, 2008–2018**

Pořadí	2008	2013	2014	2015	2016	2017	2018
<b>Přistěhovalí -</b>							
1.	Ukrajina	Slovensko	Ukrajina	Slovensko	Slovensko	Ukrajina	Ukrajina
2.	Vietnam	Ukrajina	Slovensko	Ukrajina	Ukrajina	Slovensko	Slovensko
3.	Slovensko	Rusko	Rusko	ČR	ČR	Rusko	Rusko
4.	Rusko	ČR	ČR	Rusko	Rusko	ČR	ČR
5.	Německo	Německo	Vietnam	Rumunsko	Vietnam	Vietnam	Vietnam
<b>Vystěhovalí -</b>							
1.	ČR	Ukrajina	Ukrajina	ČR	ČR	ČR	Ukrajina
2.	Německo	ČR	ČR	Ukrajina	Ukrajina	Ukrajina	ČR
3.	Slovensko	Rusko	Vietnam	Rusko	Rusko	Slovensko	Rusko
4.	Rakousko	Vietnam	Rusko	Vietnam	Slovensko	Rusko	Slovensko
5.	Ukrajina	Slovensko	Slovensko	Slovensko	Vietnam	Vietnam	Vietnam
<b>Saldo stěhování -</b>							
1.	Ukrajina	Slovensko	Slovensko	Slovensko	Slovensko	Ukrajina	Ukrajina
2.	Vietnam	Německo	Ukrajina	Ukrajina	Ukrajina	Slovensko	Slovensko
3.	Slovensko	Bulharsko	Rusko	Rumunsko	Rumunsko	Rumunsko	Rumunsko
4.	Rusko	Rumunsko	Německo	Bulharsko	Bulharsko	Bulharsko	Bulharsko
5.	Mongolsko	Maďarsko	Rumunsko	Německo	Maďarsko	Rusko	Rusko

<sup>31</sup> Vyšší počty přistěhovalých Ukrajinců od roku 2017 ve srovnání s předchozími lety mohl podpořit mimo jiné migrační projekt „Režim zvláštního zacházení pro kvalifikované zaměstnance z Ukrajiny, tzv. Režim Ukrajina“, který byl zahájen 1. 8. 2016.



Mezi vystěhovalými byli v období 2012–2018, kdy data pochází z jednotného datového zdroje<sup>32</sup>, nejčetnější občané Ukrajiny nebo České republiky. V roce 2018 se vystěhovalo 3 543 občanů Ukrajiny a 3 271 občanů ČR, za nimiž s odstupem následovalo 1 705 občanů Ruska. Saldem zahraničního stěhování přibylo v roce 2018 nejvíce občanů Ukrajiny (13 204, o 5 514 více než v roce 2017) a dále Slovenska (5 246, o 890 více než v předchozím roce). Na třetí pozici se umístili občané Rumunska se zhruba dvoutisícovým převísem přistěhovalých nad vystěhovalými. V posledních pěti letech (respektive v období 2014 až 2018) přibylo v České republice nejvíce občanů Ukrajiny (30 432) a Slovenska (25 670). Tyto dvě subpopulace se podílely na přírůstku zahraniční migrací ze 45 %. V předchozím pětiletém období byla situace více nestálá a vysoké saldo zahraničního stěhování měli občané více zemí.

**Tab. 7.6 Zahraniční migrace podle státního občanství, 2008–2018**

Státní občanství	2008	2013	2014	2015	2016	2017	2018
<b>Přistěhovalí</b>	77 817	29 579	41 625	34 922	37 503	45 957	58 148
z toho občanství: ČR	1 666	1 736	3 135	3 333	2 695	2 430	2 276
Ukrajina	18 731	3 744	8 445	5 454	5 778	10 340	16 747
Slovensko	7 592	6 475	6 903	6 682	6 706	6 328	6 671
Rumunsko	634	931	1 231	1 334	1 648	1 829	2 184
Bulharsko	1 031	951	1 102	1 022	1 331	1 620	1 977
Rusko	5 763	3 050	4 862	2 852	2 404	2 891	3 388
Vietnam	13 368	1 186	1 745	1 305	1 752	2 196	2 264
<b>Vystěhovalí</b>	6 027	30 876	19 964	18 945	17 439	17 684	19 519
z toho občanství: ČR	2 206	3 724	3 910	3 921	3 998	3 256	3 271
Ukrajina	156	10 965	4 488	3 208	2 443	2 650	3 543
Slovensko	585	1 634	1 329	1 480	1 414	1 972	1 425
Rumunsko	112	66	140	96	121	227	166
Bulharsko	81	79	79	101	120	183	30
Rusko	35	3 231	1 757	2 061	1 867	1 545	1 705
Vietnam	69	2 371	1 899	1 534	1 211	880	1 089
<b>Saldo zahraniční migrace</b>	71 790	-1 297	21 661	15 977	20 064	28 273	38 629
z toho občanství: ČR	-540	-1 988	-775	-588	-1 303	-826	-995
Ukrajina	18 575	-7 221	3 957	2 246	3 335	7 690	13 204
Slovensko	7 007	4 841	5 574	5 202	5 292	4 356	5 246
Rumunsko	522	865	1 091	1 238	1 527	1 602	2 018
Bulharsko	950	872	1 023	921	1 211	1 437	1 947
Rusko	5 728	-181	3 105	791	537	1 346	1 683
Vietnam	13 299	-1 185	-154	-229	541	1 316	1 175

Pozn.: Výběr zemí: ČR a nejčetnější skupiny podle salda migrace, počtu přistěhovalých nebo vystěhovalých v roce 2018.

Kromě zahraniční migrace zpracovává Český statistický úřad i statistiku vnitřní migrace, která je definována jako změna bydliště přes hranici obce, přičemž za jednu obec jsou považována i statutárně členěná města. V roce 2018 se celkový objem vnitřní migrace mírně zvýšil o 1 344 na 247 414 případů vnitřního stěhování. Ve sledovaném období 2008–2018 nebyl patrný žádný trend, když objem vnitřní migrace kolísal mezi 231 694 (rok 2011) a 250 722 (rok 2016) případy stěhování. Podíl žen na objemu vnitřního stěhování byl každý rok nadpoloviční a v období 2011 až 2018 se pohyboval okolo 53 %. Na začátku zkoumaného období bylo zastoupení žen o něco nižší (okolo 51 %).

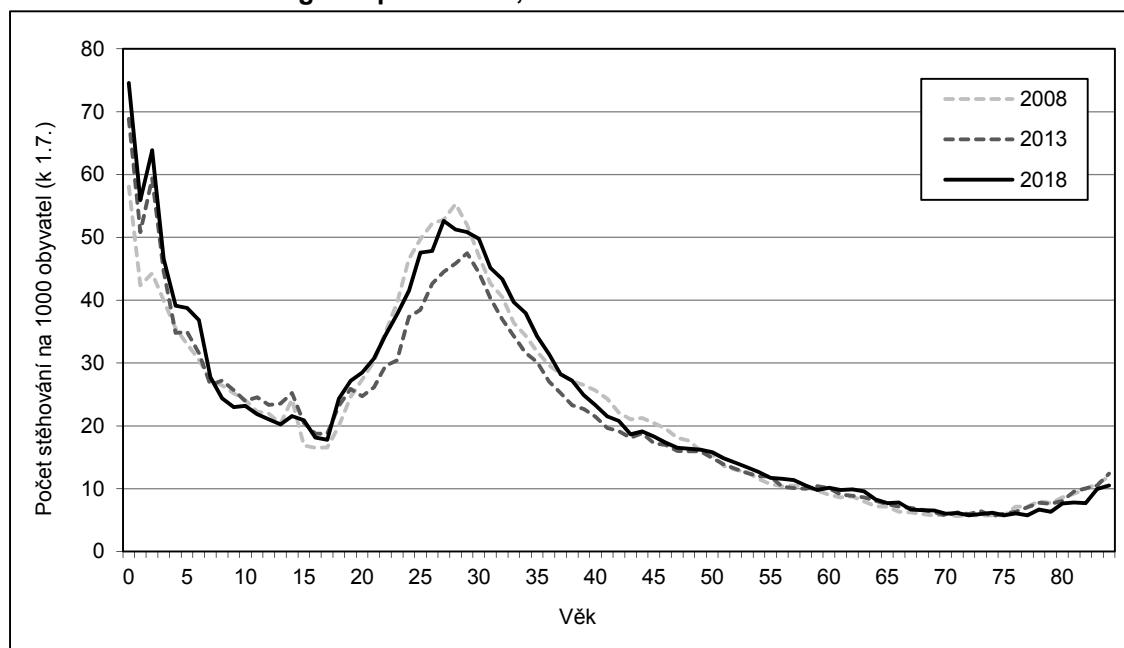
Počet případů vnitřního stěhování byl v roce 2018 z vymezených věkových skupin (viz tab. 7.7) nejvyšší ve věkové skupině 15–34 let, kde činil 92 899 (o 144 více než v roce 2017). Subpopulací, která měnila obec bydliště jako druhá nejčastější, byly 0–14leté děti s 60 597 případy stěhování (o 791 více než o rok dříve). Meziročně absolutně i relativně nejvíce vzrostl objem vnitřního stěhování u věkové skupiny 35–49 let, třetí

<sup>32</sup> V letech 2008 až 2011 údaje o vystěhovalých výrazněji fluktovaly a v některých letech byly pravděpodobně podhodnoceny, proto nejsou komentovány.

nejvyšší, a to z 54 337 na 55 565 v roce 2018. V případě dalších dvou věkových subpopulací byl v posledním meziročním srovnání evidován pokles – o 383 na 23 258 u 50–64 letých a o 436 na 15 095 u 65letých a starších. Právě podíl nejstarší věkové kategorie 65+ byl nejnižší v rámci tří hlavních věkových skupin, když v roce 2018 dosáhl 6,1 % a ve sledovaném období se pohyboval v rozmezí 4,6 % až 6,5 %. Zastoupení dětské složky se již od roku 2012 pohybuje okolo 24 %, zatímco na začátku sledovaného období bylo nižší – okolo 19 %. Nejčastěji byla zastoupena věková skupina 15–64 let, u níž byly nedávné hodnoty (zhruba od roku 2013) naopak nižší (okolo 70 %), zatímco na počátku sledovaného období byly mírně vyšší (zhruba 75 %). Průměrný věk stěhujících se v rámci České republiky se v letech 2008–2018 pohyboval v rozmezí 30,6 až 31,0 let.

**Tab. 7.7 Vnitřní migrace podle pohlaví a věku, 2008–2018**

Věková skupina	2008	2013	2014	2015	2016	2017	2018
Celkem	250 071	234 094	238 339	242 113	250 722	246 070	247 414
v tom: muži	123 486	108 933	110 212	111 930	117 033	114 414	116 537
ženy	126 585	125 161	128 127	130 183	133 689	131 656	130 877
v tom: 0–14	47 775	56 241	58 150	58 413	59 998	59 806	60 597
15–34	116 903	90 746	91 840	91 837	96 087	92 755	92 899
35–49	50 287	50 500	50 975	52 645	55 290	54 337	55 565
50–64	23 555	22 624	23 187	23 546	24 064	23 641	23 258
65+	11 551	13 983	14 187	15 672	15 283	15 531	15 095
Podíl (%) věkové skupiny: 0–14	19,1	24,0	24,4	24,1	23,9	24,3	24,5
15–64	76,3	70,0	69,6	69,4	70,0	69,4	69,4
65+	4,6	6,0	6,0	6,5	6,1	6,3	6,1
Průměrný věk migrantů	31,0	30,7	30,6	31,0	30,9	31,0	30,8

**Obr. 7.3 Míra vnitřní migrace podle věku, 2008–2018**

Intenzita vnitřní migrace bývá tradičně nejvyšší u nejmladších dětí (do dvou let), které se stěhují spolu s rodiči (rodičem). Následně intenzita migrace klesá až do věku okolo 16–17 let a vzápětí opět roste směrem k druhému, nižšímu a širšímu vrcholu ve věku přibližně mezi 25 a 30 roky. V této věkové skupině se migranti často stěhují za prací po absolvování školy nebo s nově založenou rodinou. Následně se intenzita migrace opět snižuje až k nejnižším hodnotám okolo 75. roku života. Na sklonku života je intenzita stěhování o něco vyšší než v předchozích věcích (a souvisí pravděpodobně se stěhováním do zařízení sociální péče, k rodině nebo do menšího obydlí). I když se celková intenzita vnitřní migrace při srovnání let 2008 a 2018 příliš neměnila, tak v členění podle věku již byly patrné rozdíly. Podstatně rostla míra migrace nejen u nejmladších



dětí do šesti let, ale také u obyvatel ve věku 15–19 a 30–36 let, zatímco významnější pokles byl sledován u věkových skupin 24–28 let a 40–46 let.

Nejčastějším druhem vnitřního stěhování<sup>33</sup> je dlouhodobě stěhování mezi obcemi v rámci okresu. V roce 2018 jich bylo 104 748 (o 236 více než v roce 2017). Druhá nejčastější jsou mezikrajská stěhování, kterých v roce 2018 bylo 89 774 (o 684 více než v předchozím roce). Nejméně obvyklé je stěhování mezi okresy v rámci kraje s 52 892 případy v roce 2018 (o 424 více). Dlouhodobě se struktura stěhování podle druhu výrazně nemění. Zastoupení meziobecního stěhování v rámci okresu na celkovém objemu vnitřního stěhování se v období 2008–2018 pohybovalo v rozmezí 41,3 % až 44,3 % a v posledním sledovaném roce to bylo 42,3 %. V případě stěhování přes hranice kraje byly podíly mezi 34,8 % až 39,4 % (36,3 % v roce 2018). Nejméně časté, meziokresní (v rámci téhož kraje) stěhování tvořilo 19,0 % až 21,4 % (v roce 2018) z celkového objemu vnitřního stěhování v letech 2008–2018.

**Tab. 7.8 Vnitřní stěhování podle druhu, 2008–2018**

Objem stěhování	2008	2013	2014	2015	2016	2017	2018
Celkem	250 071	234 094	238 339	242 113	250 722	246 070	247 414
Z obce do obce v rámci okresu	104 713	103 700	104 998	105 014	107 994	104 512	104 748
Z okresu do okresu v rámci kraje	47 444	48 946	49 979	51 393	52 235	52 468	52 892
Z kraje do kraje	97 914	81 448	83 362	85 706	90 493	89 090	89 774

Nejvyšší počet případů vnitřní migrace mezi obcemi v rámci okresu zaznamenaly v roce 2018 okresy Olomouc (3 152 osob) a České Budějovice (3 015). Typické jsou pro ně větší počty relativně málo četných proudů, které směřují převážně z okresního města do okolních obcí v rámci okresu. Z Olomouce se tímto směrem v roce 2018 stěhovalo 1 056 osob a z Českých Budějovic 1 332 osob. Opačný proud zvolilo 695 osob do Olomouce a 804 osob do Českých Budějovic. Vůbec nejsilnější jednotlivý meziobecní proud v rámci okresu se ale týkal okresu Chomutov. Z Jirkova do Chomutova se v posledním sledovaném roce přestěhovalo 441 obyvatel a 305 zamířilo opačným směrem. Nejsilnější meziobecní proudy bez omezení na území okresů jsou však mezi největšími městy. V roce 2018 se přestěhovalo 965 obyvatel Brna do Prahy. S odstupem následoval proud z Prahy do Kladna (493 osob) a z Ostravy do Prahy (465).

Nejobjemnější mezikrajské proudy lze nalézt mezi Hlavním městem Prahou a Středočeským krajem. Svoje bydliště v roce 2018 z Prahy do Středočeského kraje změnilo 15 200 obyvatel (o 1 149 více než v roce 2017) a opačným směrem šlo 7 336 osob (o 389 méně než v předchozím roce). Čtvrtina všech případů vnitřního stěhování tak připadla na tento proud (platilo nejen v roce 2018, ale i v celém sledovaném období). S velkým odstupem další intenzivní proudy byly v roce 2018 mezi Ústeckým krajem a Prahou (1 926 osob z Ústeckého kraje a 1 241 zpět) a Ústeckým a Středočeským krajem (1 618 osob z Ústeckého kraje a 1 434 opačným směrem). Nejméně početný proud byl evidován mezi Karlovarským a Zlínským krajem (21 osob z Karlovarského kraje a 26 osob opačně), přičemž kromě geografické vzdálenosti zde určitě hrála roli i menší populační velikost krajů.

V případě nejméně početného druhu stěhování, meziokresního stěhování v rámci kraje, je dlouhodobě nejsilnější proud mezi Brnem-městem a Brnem-venkovem. Z Brna-města se do Brna-venkova přestěhovalo v roce 2018 celkem 2 848 osob, v opačném směru to bylo 1 403. Další významné proudy byly registrovány mezi okresy Moravskoslezského kraje nebo mezi okresy Plzeň-město na jedné straně a Plzeň-sever a Plzeň-jih na straně druhé.

Silnější meziokresní proudy ovšem existují, pokud stěhování neomezíme podmínkou hranice kraje. V tom případě byl v roce 2018 nejobemnější proud mezi Hlavním městem Prahou a Prahou-východ (z Prahy 4 480 osob a opačným směrem 1 826), který byl následovaný pouze o něco málo frekventovaným proudem

<sup>33</sup> Tradiční dělení vnitřního stěhování ve výstupech ČSÚ.

mezi Prahou a Prahou-západ (z Prahy 3 655 osob a 1 784 do Prahy). Toto pořadí nejpočetnějších proudů platilo v celém zkoumaném období 2008–2018.

Podíl cizinců na vnitřním stěhování se od roku 2013 pohybuje okolo 8 %, přičemž na začátku sledovaného období byl vyšší – zhruba 17 %, když absolutní počet zaznamenaných změn adresy pobytu cizinců poklesl z hodnot okolo 40 tisíc v letech 2008–2009 na úroveň pod 20 tisíc v roce 2013 a později<sup>34</sup>. V roce 2018 se změna obce bydliště týkala nejčastěji občanů Ukrajiny (5 314), Vietnamu (3 705) a Slovenska (3 161). Tyto tři skupiny tvořily 63 % ze všech případů vnitřního stěhování cizinců. Ve srovnání s rokem 2008 narostl objem vnitřního stěhování, z nejčastěji zastoupených subpopulací cizinců, pouze u občanů Slovenska (z 2 708). V dalších případech byl patrný výrazný pokles a to zejména u Ukrajinců (z 22 767 v roce 2008 na čtvrtinové hodnoty o deset let později).

**Tab. 7.9 Vnitřní migrace podle státního občanství\*, 2008–2018**

Státní občanství migranta	2008	2013	2014	2015	2016	2017	2018
ČR	207 328	214 730	219 850	222 860	231 651	227 385	228 086
ostatní celkem	42 743	19 364	18 489	19 253	19 071	18 685	19 328
z toho: Ukrajina	22 767	5 376	4 517	4 930	4 930	4 746	5 314
Vietnam	7 789	5 173	4 683	4 557	4 104	3 888	3 705
Slovensko	2 708	2 640	2 980	3 247	3 355	3 242	3 161
Rusko	1 582	1 208	1 345	1 424	1 456	1 270	1 210
Mongolsko	1 686	548	672	574	625	648	702
Podíl cizinců na vnitřním stěhování (%)	17,1	8,3	7,8	8,0	7,6	7,6	7,8

\* Výběr a řazení občanství podle četnosti v roce 2018.

<sup>34</sup> Vývoj počtu vnitřního stěhování cizinců mohla ovlivnit změna datového zdroje. Od roku 2008 do poloviny roku 2012 přebíral ČSÚ data o stěhování cizinců z ISEO, zatímco od poloviny roku 2012 z CIS.

