

ČÁST C

Zemědělství a lesnictví v Ústeckém kraji

Územní členění použité v této části:

- *pro zemědělství – okresní, neboť se jedná o nejnižší možné územní členění statistiky zemědělství*
- *pro lesnictví – okresní a do správních obvodů obcí s rozšířenou působností (ORP)*

C Zemědělství a lesnictví v Ústeckém kraji

C.1 Zemědělství

Zemědělství a lesnictví v Ústeckém kraji se v roce 2007 podílelo na hrubé přidané hodnotě 1,4 % a v porovnání s celostátním průměrem je tak podíl primárního sektoru na HPH o 1 p. b. nižší. V mezikrajském srovnání obsazuje v pomyslném žebříčku spolu s Libereckým krajem nejnižší příčku (po Hl. m. Praze 0,2 %). Naproti tomu nejvyšší umístění patří kraji Vysočina se 7 % na HPH.

Z hlediska zaměstnanosti se podíl tohoto odvětví postupně snižuje. Jestliže tvořili v roce 2000 zaměstnaní v zemědělství a lesnictví podle výběrového šetření pracovních sil 4,4 % ze všech zaměstnaných v kraji, v roce 2007 byl tento podíl pouze 2,6 %. Oproti republikovému průměru je tento podíl o 1 p. b. nižší. Podrobnější údaje o pracovnících ve vybraném segmentu zemědělských subjektů poskytuje strukturální šetření v zemědělství, jehož výsledky jsou součástí této kapitoly.

Strukturální šetření v zemědělství (plošné zjišťování Agrocensus 2000 a výběrová zjišťování FSS 2003, 2005 a 2007) proběhla ve všech členských státech EU. Do zjišťování se zahrnují zemědělské podniky, jejichž zemědělsky využitá půda činí nejméně jeden hektar. V případě, že tyto hodnoty nedosahují, zařadí se zpravodajské jednotky do šetření pouze za předpokladu, že produkují určitou část na prodej nebo splňují některou fyzickou prahovou hodnotu. Počínaje rokem 2000 byly stanoveny prahové hodnoty¹¹ pro zařazení zemědělských podniků mezi zpravodajské jednotky.

Tab. C.1.1 Počty hospodařících subjektů a obhospodařovaná půda v krajích ČR v roce 2007

Zdroj: Strukturální šetření v zemědělství 2007

	Subjekty (podniky)				Obhospodařovaná zemědělská půda		z toho orná půda	
	celkem	podíl kraje na úhrnu ČR (%)	z celku vlastnictví (%)		celkem (ha)	podíl kraje na úhrnu ČR (%)	celkem (ha)	podíl kraje na úhrnu ČR (%)
			fyzické osoby	právnícké osoby				
Česká republika	39 396	100,0	92,5	7,5	3 518 073	100,0	2 567 311	100,0
v tom kraje:								
Hl. město Praha	308	0,8	82,5	17,5	30 281	0,9	18 261	0,7
Středočeský	4 455	11,3	91,1	8,9	547 398	15,6	480 914	18,7
Jihočeský	4 025	10,2	90,9	9,1	422 650	12,0	261 094	10,2
Plzeňský	2 214	5,6	91,4	8,6	313 195	8,9	206 952	8,1
Karlovarský	507	1,3	85,4	14,6	99 544	2,8	40 610	1,6
Ústecký	1 837	4,7	91,1	8,9	209 576	6,0	150 267	5,9
Liberecký	1 472	3,7	92,9	7,1	91 129	2,6	37 750	1,5
Královéhradecký	2 434	6,2	91,8	8,2	234 714	6,7	170 210	6,6
Pardubický	2 315	5,9	92,2	7,8	228 925	6,5	177 388	6,9
Vysočina	3 863	9,8	92,4	7,6	373 301	10,6	291 716	11,4
Jihomoravský	8 165	20,7	94,9	5,1	362 937	10,3	325 243	12,7
Olomoucký	1 885	4,8	90,1	9,9	241 154	6,9	180 271	7,0
Zlínský	3 024	7,7	95,1	4,9	149 889	4,3	96 279	3,8
Moravskoslezský	2 892	7,3	94,3	5,7	213 379	6,1	130 355	5,1

Zjišťování se týkají jak právnických, tak fyzických osob. Všechny podniky právnických osob a podniky fyzických osob mající SGM¹² ≥ 600 tisíc Kč podléhají plošnému zjišťování. Ostatní zpravodajské jednotky

¹¹ výměra od 1 ha obhospodařované zemědělské půdy vlastní nebo pronajaté, nebo plocha od 1 500 m² intenzivních plodin (sady, zelenina, květiny), nebo 1 000 m² vinic, nebo 300 m² skleníků a pařenišť, nebo chov alespoň 1 kusu skotu, nebo 2 kusy prasat, nebo 4 kusy ovcí a koz, nebo 50 kusů drůbeže, nebo 100 kusů králíků, nebo kozešinových zvířat.

¹² SGM (Standard Gross Margin, Standardní příspěvek na úhradu) vyjadřuje ekonomický přínos jednotky produkce rostlinné a živočišné výroby. Je stanoven na 1 ha každé plodiny rostlinné výroby a jeden kus jednotlivých kategorií zvířat. Jeho hodnota odpovídá standardní hodnotě produkce z 1 ha dané plodiny, nebo 1 kusu dané kategorie zvířat po odpočtu specifických (variabilních) nákladů na produkci této výroby. Standardní příspěvky na úhradu jsou stanoveny v jednotlivých zemích EU pro všechny plodiny a kategorie zvířat podle reálných podmínek dané země a jsou pravidelně aktualizovány. Standardní příspěvky ČR zpracovává Výzkumný ústav zemědělské ekonomiky (VÚZE), od 1. 7. 2008 Ústav zemědělské ekonomiky a informací (ÚZEI).

z řad fyzických osob jsou do výběru zařazeny na základě stratifikovaného oblastního výběru¹³. Získané údaje jsou dopočteny na základní soubor (zemědělství ČR) podle sídla podniku. Poskytují tak základní informace o velikosti, struktuře a vývoji zemědělských podniků, jejich vybavenosti, způsobu hospodaření – konvenční, ekologické hospodaření, výrobní orientaci a v neposlední řadě také o nezemědělských činnostech.

Ze Strukturálního šetření FSS 2007 vyplynulo, že v Ústeckém kraji působí 4,7 % z celkového počtu aktivně hospodařících zemědělských subjektů v České republice. Nejvíce podniků se zemědělskou produkcí bylo v okresech Litoměřice a Louny, naopak nejméně v okrese Most. Stejně jako na celorepublikové úrovni (více než 12krát) i na Ústecku převyšují hospodařící fyzické osoby mnohonásobně (více než 10krát) počet právnických osob. Na rozdíl od většiny krajů však obhospodařují srovnatelnou výměru zemědělské půdy s právnickými osobami (více než 100 tis. ha).

Na celostátní výměře obhospodařované zemědělské i orné půdy se subjekty Ústeckého kraje podílejí zhruba šesti procenty. Je třeba vést v patrnosti, že podniky sídlící v kraji mohou hospodařit i na půdě ležící mimo kraj a naproti tomu v kraji mohou mít půdu i podniky sídlící mimo kraj¹⁴. V další části této kapitoly je pod pojmem podíl (průměr apod.) Ústeckého kraje míněn podíl (průměr) podniků se sídlem v Ústeckém kraji.

Výměra obhospodařované zemědělské půdy v kraji se od roku 2000 snížila o necelých tisíc ha, ale výměra orné půdy klesla o více než 5,7 tis. ha, což se projevilo ve snížení procenta zornění o 2,4 (p. b.) na 71,1 %. Obdobný trend je i na celostátní úrovni, nejvyšší pokles byl kromě Hl. m. Prahy (o 17,4 p. b.) zaznamenán na Liberecku (o 7,9 p. b.), naproti tomu minimální pokles (necelé 1 %) vykazují v krajích Jihomoravském, Vysočině a Pardubickém. Nejnižší procento zornění v celé republice je v okresech Ústí nad Labem (8,9 %) a Děčín (13,1 %).

Ústecký kraj je jedním z mála krajů, kde se aktivně hospodařící zemědělci orientují převážně na rostlinnou výrobu a jedním ze dvou, kde to platí pro fyzické i právnické osoby.

Tab C.1.2 Převažující zaměření hospodařících subjektů v krajích ČR k 30. 9. 2007

Zdroj: Strukturální šetření v zemědělství 2007

	Podniky fyzických osob					Podniky právnických osob				
	celkem	v tom zaměření (%)				celkem	v tom zaměření (%)			
		převažující rostlinná výroba	převažující živočišná výroba	rostlinná kombinovaná se živočišnou	rybolov, chov ryb apod.		převažující rostlinná výroba	převažující živočišná výroba	rostlinná kombinovaná se živočišnou	rybolov, chov ryb apod.
Česká republika	35 454	41,5	29,7	28,0	0,1	2 940	32,4	23,2	43,6	0,5
v tom kraje:										
Hl. město Praha	254	62,2	29,9	6,7	-	54	46,3	29,6	24,1	-
Středočeský	4 055	45,8	23,2	30,5	0,1	398	41,2	17,6	40,5	-
Jihočeský	3 659	24,1	43,2	31,6	0,3	366	16,9	35,5	46,2	1,1
Plzeňský	2 023	26,2	37,7	34,9	0,2	191	18,3	19,9	61,3	0,5
Karlovarský	433	15,5	54,7	27,7	0,2	74	32,4	36,5	31,1	-
Ústecký	1 674	56,9	29,0	12,9	0,2	163	53,4	23,9	22,7	-
Liberecký	1 367	27,1	47,9	24,1	0,1	105	20,0	35,2	44,8	-
Královéhradecký	2 235	36,0	38,6	24,8	0,1	199	25,1	29,1	44,2	1,0
Pardubický	2 134	22,8	54,2	22,4	-	181	26,5	26,5	47,0	-
Vysočina	3 568	24,6	22,0	52,2	0,0	294	17,0	16,0	66,0	1,0
Jihomoravský	6 750	76,8	6,9	16,1	-	415	57,3	12,3	29,4	0,2
Olomoucký	1 699	38,6	29,5	31,5	0,1	186	31,2	17,7	51,1	-
Zlínský	2 875	33,9	43,3	21,8	0,0	149	28,2	33,6	38,3	-
Moravskoslezský	2 727	33,6	29,2	36,8	0,1	165	29,7	23,0	44,2	1,8

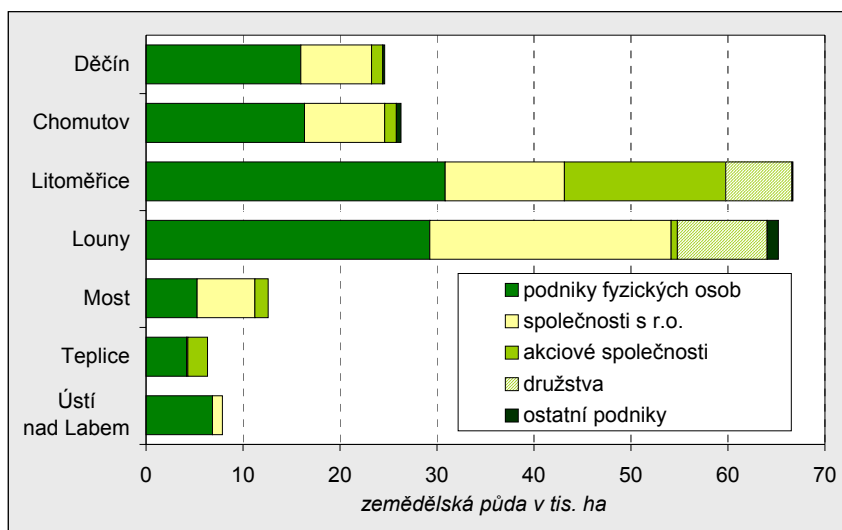
¹³ Podrobnější informace o tvorbě výběrových souborů a metodice dopočtu jsou součástí publikace ČSÚ 2126-08 Strukturální výsledky za zemědělství v roce 2007, str. 10–11.

¹⁴ Podrobné metodické vysvětlivky jsou součástí publikace ČSÚ 2129-08 Strukturální výsledky za zemědělství v roce 2007 podle územního členění, str. 1–12.

Jak již bylo výše řečeno, v Ústeckém kraji, jako jediném v ČR, je obhospodařovaná zemědělská půda rozdělena téměř rovnoměrně mezi fyzické a právnické osoby (51,8 resp. 48,2 %).

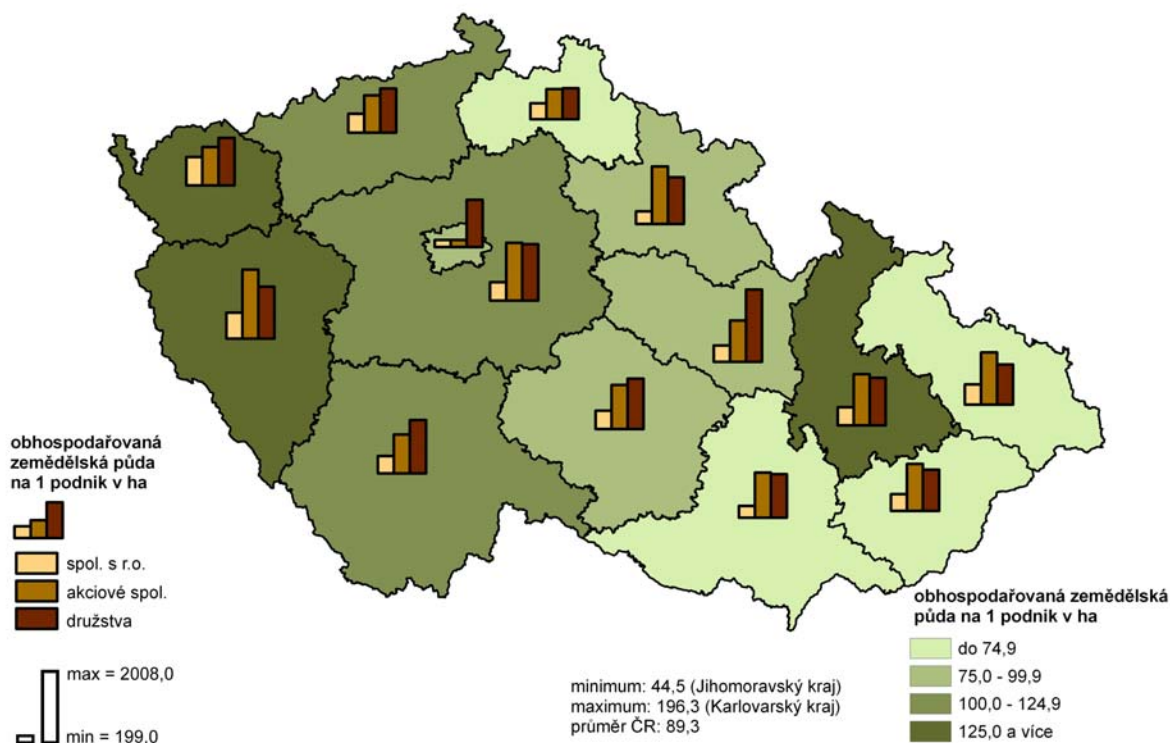
Zemědělskou půdu Ústeckého kraje obhospodařují téměř ze dvou třetin subjekty, nacházejících se v úrodné oblasti Polabí a Poohří, tzn. v okresech Litoměřice a Louny (více než 31 % každý). Podíl obhospodařované orné půdy dosahuje u obou dokonce 39 % a celkově tak představuje více než tři čtvrtiny orné půdy kraje. Z ostatních okresů kraje obhospodařující zhruba po 12 % zemědělské půdy okresy Děčín a Chomutov. Na zbývajících téměř 13 % zemědělské půdy hospodaří podniky okresů Most (6 %), Teplice a Ústí nad Labem (3,0 resp. 3,8 %). Nejnižší podíl orné půdy kraje je obděláván v okresech s nejnižším stupněm zornění v republice, a to na Děčínsku (2,1 %) a Ústecku (0,5 %).

Graf C.1 Obhospodařovaná zemědělská půda podle právní formy zemědělských podniků v okresech Ústeckého kraje k 30. 9. 2007



Z pohledu právních forem subjektů hospodaří ve 4 okresech kraje (Děčín, Chomutov, Teplice a Ústí nad Labem) na většinovém podílu zemědělské půdy fyzické osoby. Z uvedeného grafu je patrné, že ve zbývajících okresech jsou to právnické osoby. Rozhodující podíl zemědělské půdy u právnických osob obhospodařují téměř ve všech okresech kraje společnosti s ručením omezeným, výjimkou jsou pouze okresy Litoměřice a Teplice, kde se jedná o akciové společnosti.

Průměrná velikost zemědělských podniků podle právní formy v krajích ČR v roce 2007



Z následující tabulky je patrné, že zemědělci hospodaří jak na půdě vlastní, tak na půdě pronajaté od jiných vlastníků. V celorepublikovém úhrnu tvoří pronajatá půda, zemědělská i orná, více než 80 %. Hodnota tohoto ukazatele je v Ústeckém kraji třetí nejnižší (po Hl. m. Praze a kraji Karlovarském). Nejvíce zemědělské i orné půdy si pronajímají zemědělci ve Zlínském kraji (89 resp. 94 %).

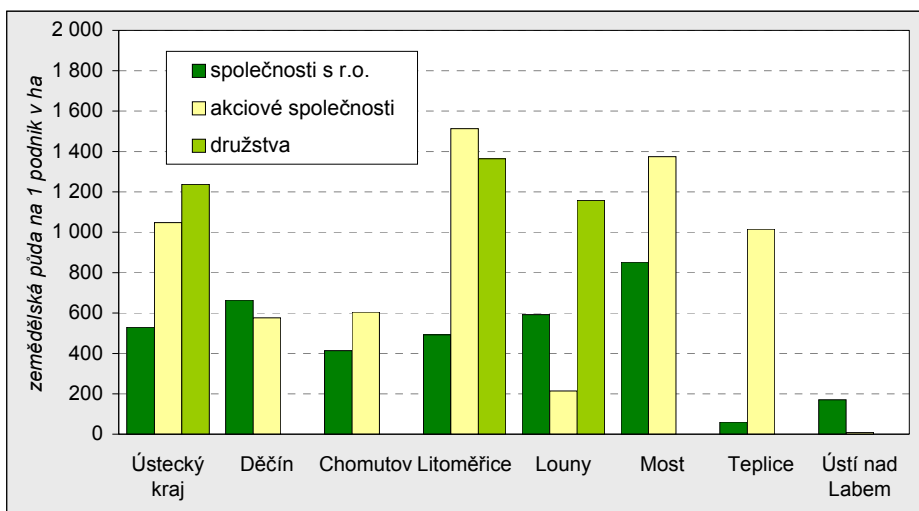
Tab. C.1.3 Obhospodařovaná půda fyzickými a právníckými osobami v okresech Ústeckého kraje v roce 2007

Zdroj: Strukturální šetření v zemědělství 2007

	Obhospodařovaná zemědělská půda (ha)						Obhospodařovaná orná půda (ha)			
	celkem	v tom podle druhu vlastnictví				z celku podle vlastnictví půdy (%)		celkem	z toho podle vlastnictví půdy (%)	
		podniky fyzických osob		podniky právníckých osob		vlastní	najatá od jiných		vlastní	najatá od jiných
		celkem	na 1 podnik	celkem	na 1 podnik					
Ústecký kraj	209 577	108 651	64,9	100 926	619,2	25,0	75,0	150 267	21,4	78,6
v tom okresy:										
Děčín	24 597	15 951	57,0	8 646	411,7	36,0	64,0	3 226	27,4	72,6
Chomutov	26 280	16 333	86,4	9 947	432,5	32,2	67,8	16 706	22,2	77,8
Litoměřice	66 700	30 837	52,7	35 863	797,0	19,3	80,7	58 438	18,8	81,2
Louny	65 197	29 253	73,3	35 944	665,6	19,0	81,0	58 516	19,3	80,7
Most	12 596	5 256	146,0	7 340	917,5	34,2	65,8	7 833	40,4	59,6
Teplice	6 329	4 178	42,2	2 151	537,8	36,8	63,2	4 851	31,3	68,7
Ústí nad Labem	7 878	6 843	79,6	1 035	129,4	39,4	60,6	698	74,7	25,3

V Ústeckém kraji je nejrozšířenější hospodaření na najaté půdě v okresech s tradičním zaměřením na zemědělství - Litoměřice a Louny.

Graf C.2 Výměra obhospodařované zemědělské půdy na 1 podnik podle právních forem v okresech Ústeckého kraje k 30. 9. 2007 (v ha)



tak právníckých osob jsou na Mostecku, kde jako v jediném okrese hospodaří podniky právníckých osob na větší výměře než je celorepublikový průměr. Celkově je krajská hodnota téměř o 27 % pod republikovou úrovní. S výjimkou Děčína, Lounska a Ústecka jsou v ostatních okresech kraje akciové společnosti největšími podniky z hlediska průměrné výměry obhospodařované zemědělské půdy. Na Děčínsku a Ústecku se jedná o společnosti s ručením omezeným a na Lounsku o družstva.

Mezi velikostí zemědělských podniků fyzických a právníckých osob jsou značné rozdíly. Na 1 farmu fyzických osob v Ústeckém kraji připadá 64,9 ha zemědělské půdy, tento průměr více než dvojnásobně převyšuje republikovou úroveň (v ČR činila 28,4 ha). Tato pomyslná hranice je překročena rovněž ve všech okresech kraje. Největší podniky, jak fyzických,

Do celkového počtu pracovníků v zemědělství se ve strukturálním šetření započítávají u subjektů ve vlastnictví fyzických osob nejen hospodáři a pravidelně pracující zaměstnanci, ale i pomáhající členové rodiny bez ohledu na to, zda na farmě pracují pravidelně či jen příležitostně. V podnicích právnických osob byli započítáni pravidelně pracující zaměstnanci i pracující majitelé. Z celkového počtu 192 tisíc pracovníků v zemědělství (bez sezónních) jich bylo nejvíce sečteno v kraji Jihomoravském, Středočeském a na Vysočině.

Zemědělské podniky Ústeckého kraje zaměstnávají jeden z nejnižších počtů pracovníků v republice, podílem dle věkové struktury se řadí ke krajům, kde je republikový údaj překračován v nižších věkových kategoriích a naopak v nejvyšší věkové kategorii patří ke krajům s nižším podílem. Pozitivním jevem je i to, že v porovnání s rokem 2005 se o 1,2 p. b. zvýšil podíl pracovníků v nejmladší věkové kategorii a zároveň poklesl podíl ve střední (-0,9 p. b.) a nepatrně i v nejstarší věkové kategorii.

Tab. C.1.4 Pracovníci v zemědělství podle věku v krajích ČR k 30. 9. 2007^{*)}

Zdroj: Strukturální šetření v zemědělství 2007

	Pracovníci v zemědělství (fyzické osoby)					Přepočtený počet osob na plně zaměstnané (AWU)	Obhospodařovaná půda na 1 plně zaměstnaného pracovníka AWU (ha)	
	celkem	v tom podíl (%) osob ve věku					zemědělská	orná
		do 24 let	25-44 let	45-64 let	65 a více let			
Česká republika	191 939	5,9	34,0	52,3	7,8	133 957	26,3	19,2
v tom kraje:								
Hl. město Praha	1 223	4,1	35,2	52,2	8,6	941	32,2	19,4
Středočeský	23 633	5,3	34,2	53,2	7,3	18 052	30,3	26,6
Jihočeský	19 169	5,9	33,4	52,9	7,8	13 880	30,5	18,8
Plzeňský	11 854	4,6	33,0	56,5	5,9	9 326	33,6	22,2
Karlovarský	2 224	7,1	35,2	51,7	6,0	1 691	58,9	24,0
Ústecký	8 008	6,1	35,0	52,4	6,4	5 911	35,5	25,4
Liberecký	5 483	6,7	35,4	48,5	9,4	3 520	25,9	10,7
Královéhradecký	13 005	5,6	33,5	53,0	7,8	9 365	25,1	18,2
Pardubický	13 375	6,1	36,0	51,6	6,3	10 021	22,8	17,7
Vysočina	22 830	6,1	35,1	51,0	7,7	16 181	23,1	18,0
Jihomoravský	33 882	5,9	32,2	51,9	10,0	19 560	18,6	16,6
Olomoucký	12 721	5,9	35,3	54,1	4,8	9 517	25,3	18,9
Zlínský	11 659	6,5	32,9	50,2	10,4	7 297	20,5	13,2
Moravskoslezský	12 870	7,0	34,6	50,5	7,9	8 694	24,5	15,0

*) bez sezónních pracovníků

Podle počtu odpracovaných hodin v období od října 2006 do září 2007 byli pracovníci přepočtení na plně zaměstnané (1 800 hodin za rok). Přepočtený počet pracovníků v zemědělství je celostátně o 30 % nižší než počet pracovníků ve fyzických osobách. Příčinou je nejen sezónnost zemědělských prací, ale i struktura pracujících na rodinných farmách, kde je velmi rozšířená výpomoc dalších členů rodiny farmáře.

Ve všech okresech kraje jsou nejpočetnější kategorií pracovníci ve věku 45 - 64 let. Ve většině okresů (s výjimkou okresu Most) platí obdobný trend jako v celém kraji, kdy podíl pracovníků v nejmladší věkové kategorii v porovnání s rokem 2005 vzrostl v rozmezí 0,8 (Litoměřice) až 1,9 p. b. (Děčín), ke stagnaci došlo v okrese Teplice. V nejstarší věkové kategorii už nebyl vývoj tak jednoznačný, ve 3 okresech kraje dochází v poklesu (Litoměřice, Louny a Teplice, kde byl nejvyšší), v ostatních okresech se tento podíl zvýšil, a to v rozpětí od 1,4 p. b. (Chomutov) do 3,5 p. b. (Most), v okrese Děčín počet pracovníků této kategorie stagnoval.

Po přepočtu na plně zaměstnané se počet pracovníků v zemědělství v kraji snížil o 26,2 %, porovnání s rokem 2005 ukazuje na nárůst sezónních pracovníků a rodinných příslušníků o 9,3 p. b. Nejvyšší podíl pracovníků na kratší pracovní úvazky zaměstnávají zemědělské podniky na Děčínsku (po přepočtu pouze zhruba 60 % plně zaměstnaných), což potvrzuje i vysoce nadprůměrný podíl pracovníků s počtem odpracovaných hodin do 450 hodin za rok. Zaměstnaní na plnou pracovní dobu byli nejvíce zastoupeni na Mostecku.

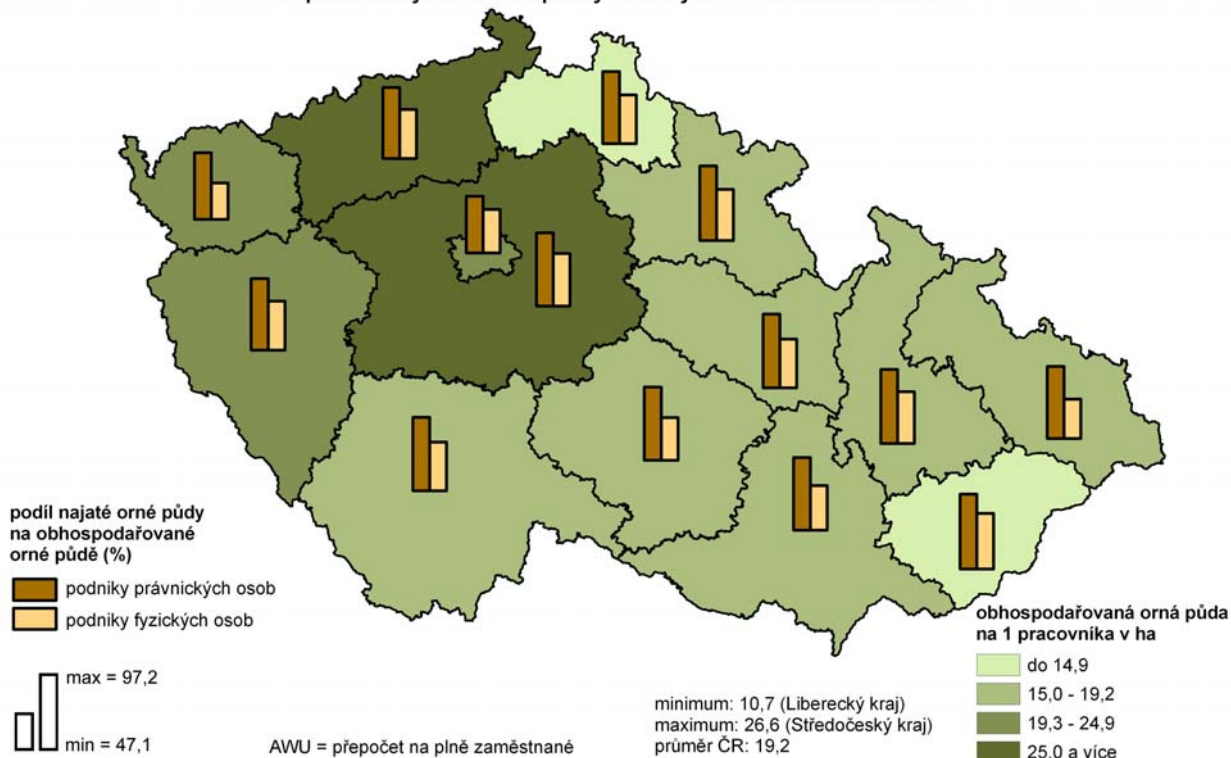
Tab. C.1.5 Pracovníci v zemědělství podle věku v okresech Ústeckého kraje k 30. 9. 2007

Zdroj: Strukturální šetření v zemědělství 2007

	Pracovníci v zemědělství (fyzické osoby)					Přepočtený počet osob na plně zaměstnané (AWU)	Obhospodařovaná půda na 1 plně zaměstnaného pracovníka AWU (ha)	
	celkem	v tom podíl osob (%) ve věku					zemědělská	orná
		do 24 let	25 - 44 let	45 - 64 let	65 a více let			
Ústecký kraj	8 008	6,1	35,0	52,4	6,4	5 911	35,5	25,4
v tom okresy:								
Děčín	973	9,0	36,2	46,8	8,0	586	42,0	5,5
Chomutov	880	5,6	39,1	49,4	5,9	699	37,6	23,9
Litoměřice	3 256	5,8	34,1	53,7	6,4	2 399	27,8	24,4
Louny	2 141	5,9	33,9	54,6	5,6	1 643	39,7	35,6
Most	234	6,8	39,7	45,3	8,1	201	62,7	39,0
Teplice	286	3,1	32,9	58,0	5,9	218	29,0	22,3
Ústí nad Labem	239	6,3	36,4	47,3	10,0	166	47,5	4,2

V zájmu srovnatelnosti byla do tab. C.1.4 a C.1.5 zařazena i plocha obhospodařované půdy na 1 přepočteného pracovníka. Z porovnání s celostátními údaji vyplývá, že v kraji připadá na 1 plně zaměstnaného pracovníka zhruba o třetinu více jak zemědělské, tak i orné půdy, což do určité míry souvisí s převahou orientace podniků na rostlinnou výrobu, která je náročnější na pracovní sílu. Krajský údaj o počtu obhospodařované půdy na 1 AWU je druhý nejvyšší v České republice.

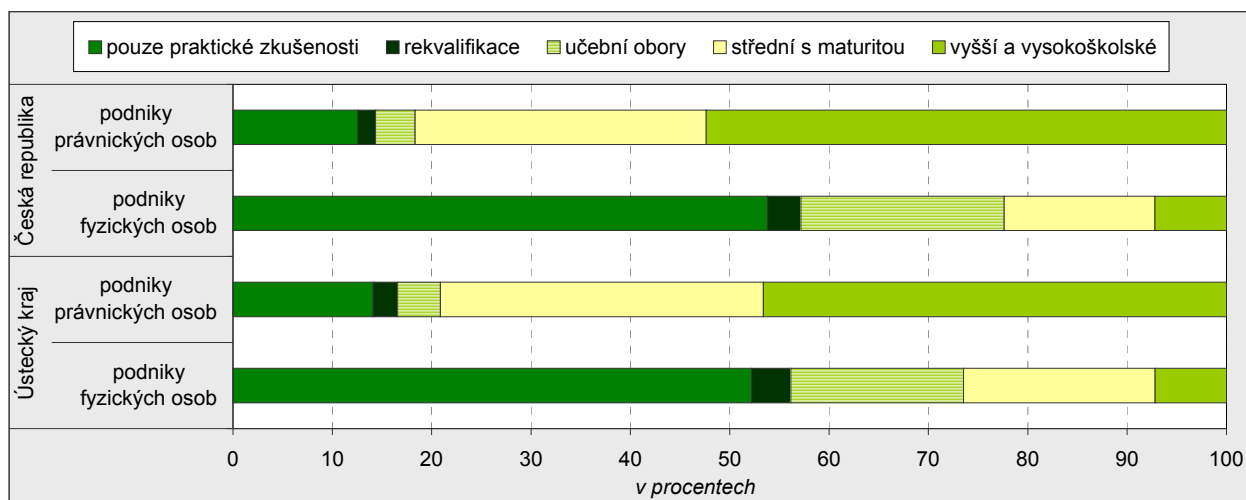
Obhospodařovaná plocha orné půdy na 1 pracovníka v zemědělství (AWU) a podíl najaté orné půdy v krajích ČR v roce 2007



Součástí strukturálního šetření FSS 2007 bylo i zjišťování úrovně **zemědělského vzdělání vedoucích pracovníků**. Značné rozdíly jsou ve všech krajích mezi úrovní vzdělání v podnicích fyzických a právnických osob. Zatímco celostátně převažuje u vedoucích pracovníků v podnicích právnických osob vysokoškolské vzdělání (52,4 %) a na dalším místě je střední vzdělání s maturitou (29,3 %), převažují v podnicích fyzických osob praktické zkušenosti (53,8 %) a následuje vyučení v oboru (20,5 %). Obecně je mezi vedoucími pracovníky právnických osob vyšší úroveň vzdělání v moravských krajích, v podnicích fyzických osob

v Karlovarském, Středočeském a Olomouckém kraji. Úroveň vzdělání vedoucích pracovníků v zemědělském sektoru Ústeckého kraje a porovnání s úrovní v celé ČR nejlépe vystihuje následující graf.

Graf C.3 Výměra obhospodařované zemědělské půdy na 1 podnik podle právních forem v okresech Ústeckého kraje k 30. 9. 2007



Ze strukturálního šetření v zemědělství též vyplynulo, že v roce 2007 u dvou třetin podniků fyzických osob činila **spotřeba domácnosti hospodáře** méně než polovinu konečné produkce farmy, více se na spotřebu vlastní domácnosti orientovaly podniky fyzických osob v Jihomoravském, Moravskoslezském a Zlínském kraji. Na Ústecku vykazuje vyšší spotřebu vlastní produkce pouze 17,1 % subjektů a je třetí nejnižší v rámci republiky (po Hl. m. Praze a Karlovarském kraji).

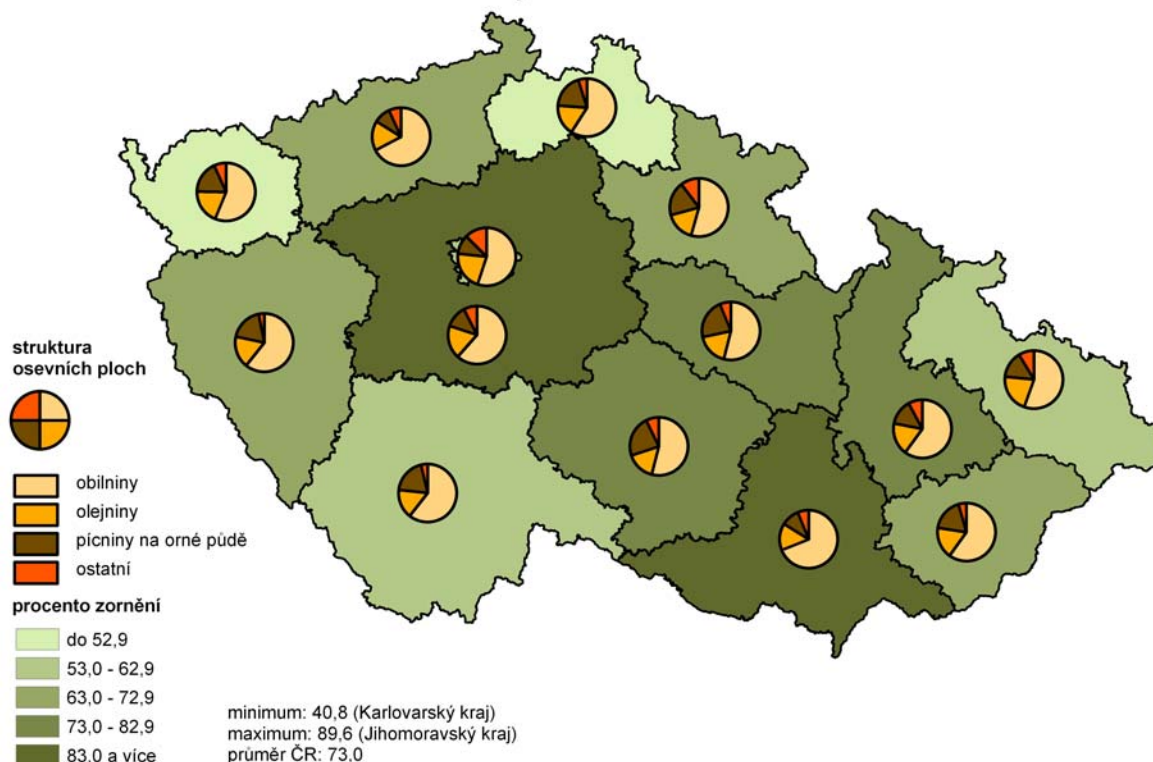
Tab. C.1.6 Podniky fyzických a právnických osob podle určení produkce v krajích ČR v roce 2007

Zdroj: Strukturální šetření v zemědělství 2007

	Podniky fyzických osob				Podniky právnických osob			
	celkem	z toho se spotřebou domácnosti hospodáře menší než 50 % konečné produkce		z toho s podílem přímého prodeje menším než 50 %		celkem	z toho s podílem přímého prodeje menším než 50 %	
		celkem	v %	celkem	v %		celkem	v %
Česká republika	36 455	24 221	66,4	30 260	83,0	2 941	2 529	86,0
v tom kraje:								
Hl. město Praha	254	230	90,6	192	75,6	54	41	75,9
Středočeský	4 057	2 996	73,8	3 173	78,2	398	326	81,9
Jihočeský	3 659	2 673	73,1	3 141	85,8	366	330	90,2
Plzeňský	2 023	1 675	82,8	1 443	71,3	191	163	85,3
Karlovarský	433	372	85,9	385	88,9	74	68	91,9
Ústecký	1 674	1 387	82,9	1 300	77,7	163	137	84,0
Liberecký	1 367	923	67,5	1 215	88,9	105	85	81,0
Královéhradecký	2 235	1 668	74,6	1 856	83,0	199	163	81,9
Pardubický	2 134	1 468	68,8	1 725	80,8	181	158	87,3
Vysočina	3 569	2 216	62,1	3 197	89,6	294	270	91,8
Jihomoravský	7 749	4 208	54,3	6 380	82,3	416	353	84,9
Olomoucký	1 699	1 269	74,7	1 387	81,6	186	160	86,0
Zlínský	2 875	1 648	57,3	2 582	89,8	149	137	91,9
Moravskoslezský	2 727	1 490	54,6	2 285	83,8	165	138	83,6

Více než polovina celkových tržeb pocházejících z **přímého prodeje produkce** byla celostátně zjištěna u 17 % podniků fyzických osob a 14 % podniků právnických osob. Častěji se na přímý prodej orientují podniky fyzických osob v Plzeňském kraji a v Hl. m. Praze, podniky právnických osob v Hl. m. Praze, Středočeském, Libereckém a Královéhradeckém kraji. Na Ústecku uplatňuje přímý prodej více než poloviny své produkce 22,3 % fyzických osob a řadí se na třetí místo po výše zmíněných krajích. U podniků právnických osob činí tento podíl pouze 16 % a pohybuje se zhruba uprostřed v porovnání s ostatními krajemi.

Podíl orné půdy na zemědělské a struktura osevních ploch
v krajích ČR v roce 2007



Územní rozdíly v rostlinné produkci souvisejí s rozdílnou strukturou **osevních ploch**. Přesto, že jsou obiloviny dominantní skupinou plodin ve všech krajích České republiky, pohyboval se v roce 2007 jejich podíl na obhospodařované orné půdě od 54 % u zemědělských podniků se sídlem v Pardubickém kraji a na Vysočině až po 69 % v Jihomoravském kraji (průměr ČR byl 60,2 %). Postupně se zvyšoval podíl osevních ploch olejnin až na 17,2 % v celé republice. Nejnižší podíl měly olejnin na obhospodařované orné půdě v Jihomoravském kraji (15 %), nejvyšší podíl byl zjištěn v Moravskoslezském kraji (21 %). Větší územní rozdíly jsou v zastoupení pícnin na orné půdě (od 9 % v Ústeckém kraji po 23 % v kraji Vysočina při celostátním průměru 16 %).

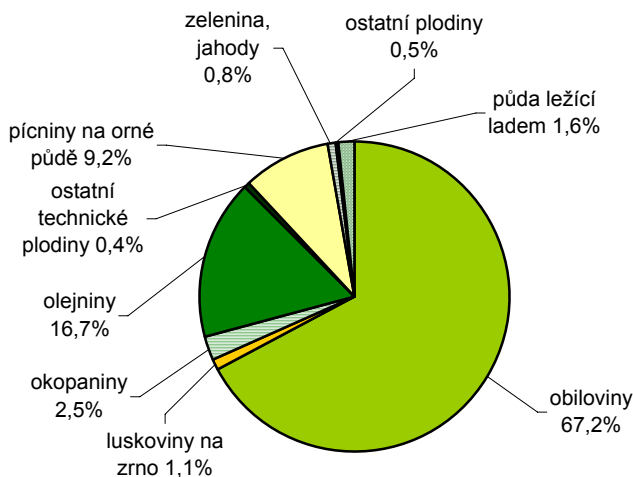
Tab C.1.7 Využití orné půdy v krajích ČR v roce 2007

Zdroj: Strukturální šetření v zemědělství 2007

	Obiloviny celkem (ha)	Podíl kraje na úhrnu ČR (%)	Brambory celkem (ha)	Podíl kraje na úhrnu ČR (%)	Cukrovka technická (ha)	Podíl kraje na úhrnu ČR (%)	Olejnin (ha)	Podíl kraje na úhrnu ČR (%)
Česká republika	1 544 496	100,0	32 655	100,0	54 065	100,0	442 228	100,0
v tom kraje:								
Hl. město Praha	10 061	0,7	32	0,1	548	1,0	3 952	0,9
Středočeský	296 548	19,2	7 463	22,9	15 273	28,2	88 950	20,1
Jihočeský	158 123	10,2	3 789	11,6	0	0,0	42 067	9,5
Plzeňský	125 447	8,1	1 270	3,9	0	0,0	36 920	8,3
Karlovarský	22 811	1,5	94	0,3	-	-	7 747	1,8
Ústecký	100 974	6,5	732	2,2	2 968	5,5	25 133	5,7
Liberecký	22 268	1,4	236	0,7	404	0,7	6 520	1,5
Královéhradecký	92 641	6,0	1 442	4,4	9 164	16,9	27 899	6,3
Pardubický	95 761	6,2	1 416	4,3	2 995	5,5	31 288	7,1
Vysočina	157 510	10,2	11 779	36,1	262	0,5	46 366	10,5
Jihomoravský	224 054	14,5	2 225	6,8	5 891	10,9	48 604	11,0
Olomoucký	108 321	7,0	682	2,1	9 027	16,7	32 426	7,3
Zlínský	57 766	3,7	295	0,9	1 067	2,0	16 709	3,8
Moravskoslezský	72 210	4,7	1 200	3,7	6 467	12,0	27 647	6,3

Z hlediska podílu na celostátní výměře orné půdy lze za hlavní producenty obilovin a olejnin považovat podniky ve Středočeském a Jihomoravském kraji, brambor a píce na orné půdě v kraji Vysočina a technické cukrovky ve Středočeském, Královéhradeckém a Olomouckém kraji.

Graf C.4 Využití obhospodařované orné půdy v Ústeckém kraji v roce 2007



Aktivně hospodařící zemědělci se sídlem v Ústeckém kraji využívali v roce 2007 5,9 % celostátní výměry orné půdy, tento podíl byl o 0,1 p. b. nižší než podíl na výměře zemědělské půdy. Ve struktuře plodin na obhospodařované orné půdě Ústeckého kraje převažují, stejně jako v celé republice, obiloviny, jejich podíl je druhý nejvyšší (67,2 %) po kraji Jihomoravském. Proti republikovému průměru je v kraji podstatně nižší podíl ploch brambor (0,5 %) a pícnin na orné půdě (9,2 %), který je zároveň nejnižší v mezikrajském srovnání. Naproti tomu plochy slunečnice

zaujímají ve struktuře orné půdy kraje 2,1 % a jsou více než 2,3krát vyšší než republikový průměr. Vzhledem k dobrým půdně klimatickým podmínkám se nachází na Ústecku 12,1 % ploch zeleniny, což znamená 3. nejvyšší podíl na úhrnu republiky (po Středočeském a Jihomoravském kraji), a to i přesto, že ve struktuře kraje zaujímají tyto plochy pouze 0,8 % obhospodařované orné půdy.

Podíl **půdy ležící ladem** dosahuje v kraji 1,6 % a v porovnání s celostátním průměrem je více než 2,6krát vyšší (kraj 1,6 %, ČR 0,6 %) a je třetí nejvyšší v mezikrajském srovnání po Hl. m. Praze a kraji Karlovarském (4,0 resp. 4,8 %).

V Ústeckém kraji obhospodařují téměř 78 % orné půdy zemědělci v okresech na jihu kraje, v rovinaté, úrodné části Polabí a Poohří - Litoměřice a Louny. Na zbývajícím území kraje je vysoký podíl oblastí horského typu a oblastí se specifickým omezením, z toho vyplývá i nízký podíl obhospodařované orné půdy v těchto zbývajících 5 okresech kraje.

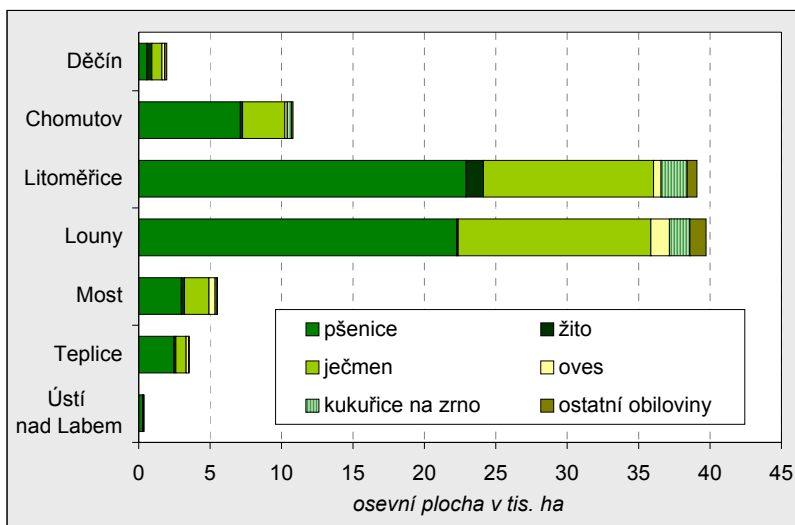
Tab. C.1.8 Využití orné půdy v okresech Ústeckého kraje v roce 2007

Zdroj: Strukturální šetření v zemědělství 2007

	Obhospodařovaná orná půda celkem (ha)	z toho (%)								
		obiloviny	z toho		luskoviny	brambory	cukrovka	olejny	píce na orné půdě	bez sklizně
			pšenice	ječmen						
Ústecký kraj	150 267	67,2	39,0	21,0	1,1	0,5	2,0	16,7	9,2	1,6
v tom okresy:										
Děčín	3 226	60,8	17,8	22,1	1,3	0,2	-	8,8	25,2	0,8
Chomutov	16 706	64,7	42,6	17,7	2,1	0,1	-	20,5	7,3	3,7
Litoměřice	58 438	66,9	39,2	20,4	1,6	1,0	3,4	13,0	11,4	0,7
Louny	58 516	67,9	38,0	23,1	0,5	0,2	1,7	19,7	7,2	1,8
Most	7 833	70,4	38,1	21,9	0,9	0,0	0,3	18,2	7,9	0,0
Teplice	4 851	72,5	50,9	14,9	-	0,2	-	16,4	5,4	5,4
Ústí nad Labem	698	52,0	38,0	7,5	1,7	2,9	-	9,7	1,1	3,6

Rozdílný charakter přírodních a klimatických podmínek spolu s dalšími faktory (kvalita půdy, svažitost terénu, apod.) vedou k rozdílným ve využití půdy v jednotlivých okresech kraje. Proto se v následujícím textu budeme věnovat jednotlivým okresům samostatně.

Graf C.5 Osevní plochy obilovin v okresech Ústeckého kraje v roce 2007



V okrese **Děčín**, kde hospodaří zemědělci na druhé nejnížší výměře orné půdy v kraji, je i ve struktuře pěstovaných plodin druhý nejnížší podíl obilných polí, krajský průměr mírně překračují plochy luskovin. Pícniny na orné půdě se pěstují na čtvrtině ploch orné půdy (2,7krát převyšuje průměr kraje), což do určité míry souvisí jak s vysokým podílem chovu skotu (téměř 27 %), tak i chovu ovcí a beranů (více než 30 %), obojí je po Litoměřicku druhé nejvyšší v kraji.

Ve struktuře pěstovaných plodin **okresu Chomutov** má vysoké zastoupení pšenice (2. nejvyšší

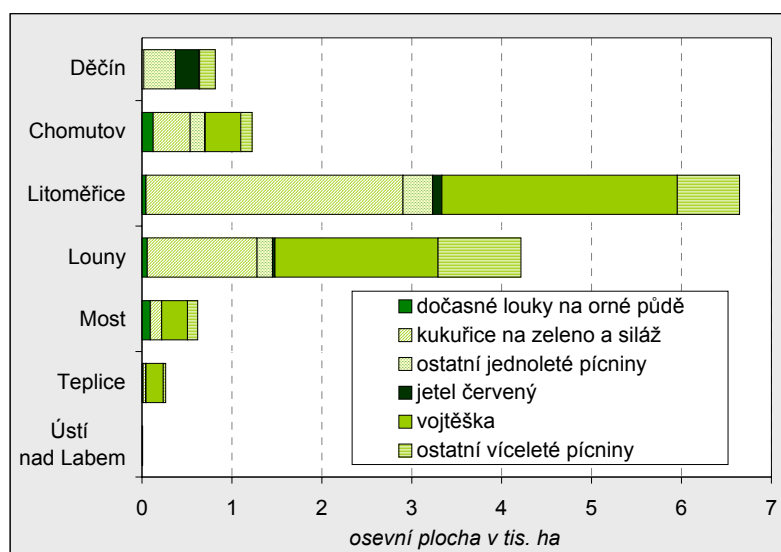
v kraji), nadprůměrné jsou rovněž plochy luskovin, z technických plodin je na téměř 68 % ploch pěstována řepka a její podíl zaujímá zhruba šestinu ploch řepky v kraji.

V **okrese Litoměřice** jsou na více než dvou třetinách ploch pěstovány obiloviny, v nich má nejvyšší zastoupení pšenice a ječmen, ale rovněž významné je postavení žita, jehož plochy se na krajské výměře podílejí 56 %. Prakticky dvě třetiny ploch cukrovky v kraji se rovněž nacházejí na litoměřickém okrese, přestože ve struktuře osevních ploch okresu zaujímají jen zhruba 3 %. Nejrozšířenější olejninou v okrese je řepka (53 % plochy). Mezi jednoletými pícninami na okrese má dominantní postavení kukuřice na zeleno a siláž (více než 88 %), na plochách kraje se podílí 61 %. U víceletých pícnin převažuje vojtěška (téměř 77 %) a na celkové krajské výměře vojtěšky se podílí více než 49 %. Velmi významné v rámci kraje je zelinářství (více než 78 %) a pěstování kořeninových a léčivých rostlin (více než 93 % příslušné výměry kraje).

Zemědělci **okresu Louny** obhospodařují absolutně nejvyšší výměru orné půdy v kraji a zároveň mají nejvyšší plochy obilných polí, opět s převahou pšenic a ječmene, významný je rovněž podíl ova, který se pěstuje na více než 46 % plochy kraje. Absolutní prvenství v kraji (49 % ploch) mají zemědělci okresu v pěstování řepky. Nejpěstovanější jednoletou pícninou na okrese, stejně jako v celokrajském měřítku, je kukuřice na zeleno a siláž, a víceletou pak vojtěška.

Podíl pěstovaných obilovin ve struktuře orné půdy **okresu Most** zaujímá v pomyslném žebříčku 2. místo v kraji, nadprůměrné jsou rovněž plochy olejnin.

Graf C.6 Osevní plochy pícnin na orné půdě v okresech Ústeckého kraje v roce 2007



Okres Teplice má třetí nejmenší výměru obhospodařované orné půdy v kraji a na té jsou z více než 72 % pěstovány obiloviny (nejvyšší podíl v kraji), na zbývajících plochách jsou pěstovány zejména olejnin

(převážně řepka) a pícniny na orné půdě (zejména vojtěška). Ve struktuře ploch je v meziokresním srovnání nejvyšší podíl orné půdy ležící ladem (5,4 %) a je tvořena téměř z 56 % půdou s dotacemi¹⁵.

Zemědělské subjekty v **okrese Ústí nad Labem** obhospodařují vůbec nejnižší výměru orné půdy v kraji a ve struktuře pěstovaných plodin mají zároveň nejnižší podíl obilovin, na více než třetině ploch jsou pěstovány technické plodiny, z toho převažují ostatní technické plodiny včetně lnu přádného.

Meziroční změny ve struktuře osevních ploch jsou poměrně výrazné a odrážejí nejen situaci na trhu se zemědělskými komoditami, ale i změny v dotační politice státu a Evropské unie. Významný je i vliv omezování živočišné výroby spojený s nižšími požadavky na produkci krmiv pro chovaná hospodářská zvířata.

Od roku 2000 se v kraji výrazně snížily osevní plochy brambor a pícnin na orné půdě, postupně klesly rovněž plochy technické cukrovky. K neustálému snižování dochází rovněž i u významné plodiny Ústeckého kraje, a to chmele. Více než 55 % ploch plodících chmelnic České republiky se nachází právě zde, a to na lounském a částečně litoměřickém okrese. K nárůstu osevních ploch téměř o 39 % došlo u olejnin. Největší výkyvy jsou po roce 2000 patrné u výměry obilovin. Po postupném snižování, až na necelých 86 % v roce 2003 v porovnání s rokem 2000, následovalo meziroční zvýšení na nejvyšší hodnotu od roku 1994. Úroveň roku 2003 představovala nejnižší výměru obilovin od roku 1968.

Tab. C.1.9 Osevní plochy v Ústeckém kraji v letech 2000 až 2008

	2000	2001	2002	2003	2004	2005	2006	2007	2008
	tis. ha								
Obiloviny celkem	102,8	100,3	96,2	88,1	107,1	107,0	103,4	104,7	105,1
Luskoviny na zrno	1,0	1,0	1,3	1,4	1,5	2,3	2,0	1,9	1,1
Brambory celkem	3,9	3,1	1,1	1,0	0,9	1,0	0,7	0,8	0,7
Cukrovka technická	4,6	5,6	4,5	4,7	3,9	3,7	3,2	3,0	2,5
Olejniny	21,4	22,6	23,8	31,4	18,7	21,0	24,0	26,6	29,1
Pícniny na orné půdě	37,1	33,5	20,8	17,0	18,3	17,9	16,0	14,6	14,7
Chmelnice	6,5	6,5	6,5	6,5	6,4	6,4	6,4	6,4	6,4
z toho plodící	3,5	3,4	3,3	3,3	3,2	3,2	3,0	3,0	2,9

Významné meziroční rozdíly v hektarových výnosech jsou do značné míry ovlivněny klimatickými podmínkami v jednotlivých letech. Nejméně příznivým rokem byl v Ústeckém kraji pro rostlinnou výrobu rok 2000.

Tab. C.1.10 Hektarové výnosy v Ústeckém kraji v letech 2000 až 2008

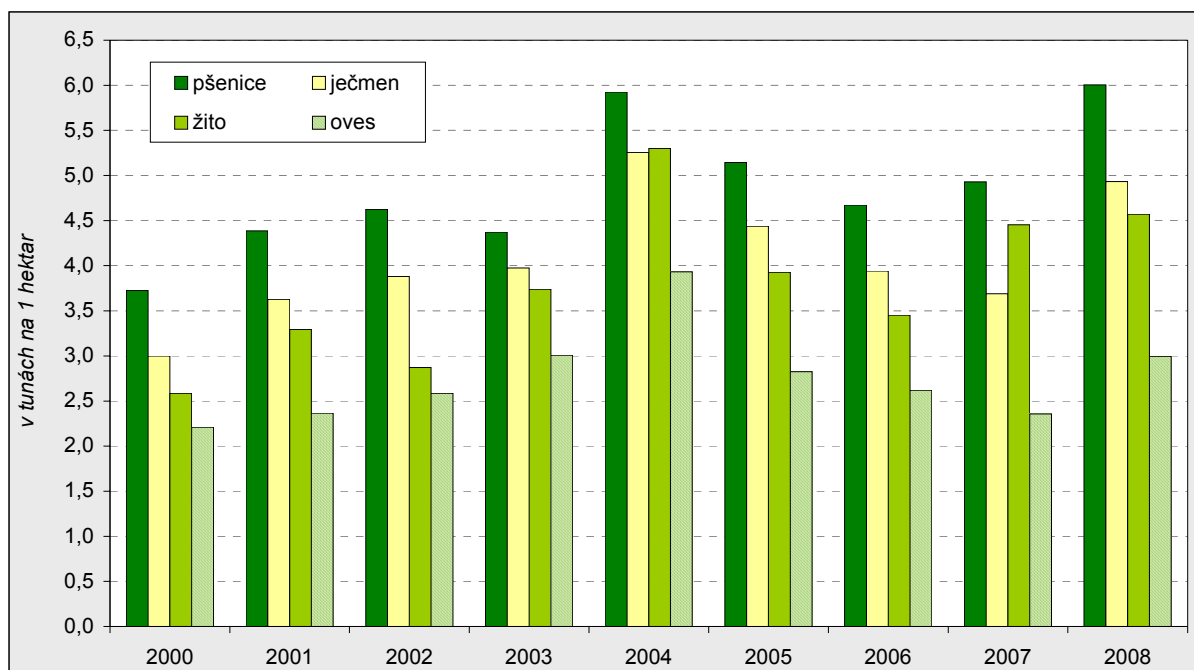
	2000	2001	2002	2003	2004	2005	2006	2007	2008
	t/ha								
Obiloviny celkem	3,48	4,09	4,34	4,20	5,68	4,86	4,40	4,52	5,61
Luskoviny na zrno	2,03	2,89	2,10	1,96	3,51	2,64	2,76	2,16	2,32
Brambory celkem	14,16	14,96	19,64	16,60	22,21	26,58	20,93	23,38	22,35
Cukrovka technická	38,66	44,15	49,17	44,84	50,02	53,02	51,21	53,22	56,94
Olejniny	1,70	2,05	1,83	1,49	1,93	2,12	2,28	2,35	2,42
Pícniny na orné půdě (v hodnotě sena)	4,12	4,37	6,02	5,25	6,27	6,42	6,27	6,49	6,47
Chmel	0,74	1,01	1,05	0,85	1,01	1,31	0,98	1,02	1,21

Dlouhodobě nejvýnosnější obilovinou je pšenice, jejíž hektarové výnosy se v kraji pohybovaly od 3,7 t/ha v roce 2000 po 6,0 t/ha v roce 2008. Pro ostatní obiloviny byl nejpříznivějším rokem rok 2004.

¹⁵ *Orná půda ladem bez dotací* je půda, která v rámci systému střídání plodin není v daném vegetačním období využívána k účelům produkce. Není udržována v dobrém zemědělském a environmentálním stavu a podnik u ní nemá nárok na finanční podporu.

Orná půda ladem s dotacemi je půda, která v rámci systému střídání plodin není v daném vegetačním období využívána k účelům produkce. Je udržována v dobrém zemědělském a environmentálním stavu a podnik u ní má právo na finanční podporu. Orná půda ladem s dotacemi zahrnuje půdu ladem bez jakékoli vegetace (úhor), půdu s přirozenou vegetací, kterou lze využít jako krmivo nebo zaorat, půdu osetou výlučně pro produkci zeleného hnojení (zelený úhor) a půda zařazená do dotačního titulu biopásy.

Graf C.7 Hektarové výnosy obilovin v Ústeckém kraji v letech 2000 až 2008 (v t/ha)



Sklizeň rostlinných produktů přímo závisí na velikosti produkčních ploch a hektarových výnosech. Nejvyšší produkce obilovin tak byla v kraji dosažena v roce 2004, kdy byly jednak nejvyšší pěstební plochy a zároveň i nejvyšší dosažený výnos z hektaru. Naproti tomu, ani vysoké výnosy nemohly zabezpečit vysokou sklizeň u plodin, kde došlo ve sledovaném období k podstatnému poklesu ploch, jako tomu bylo u cukrovky a píce na orné půdě, jak je patrné z porovnání uvedených tabulek. Sklizeň chmele dosáhla svého rekordu v roce 2005, a to zásluhou nejvyššího dosaženého výnosu z hektaru plodících chmelnic ve sledovaném období.

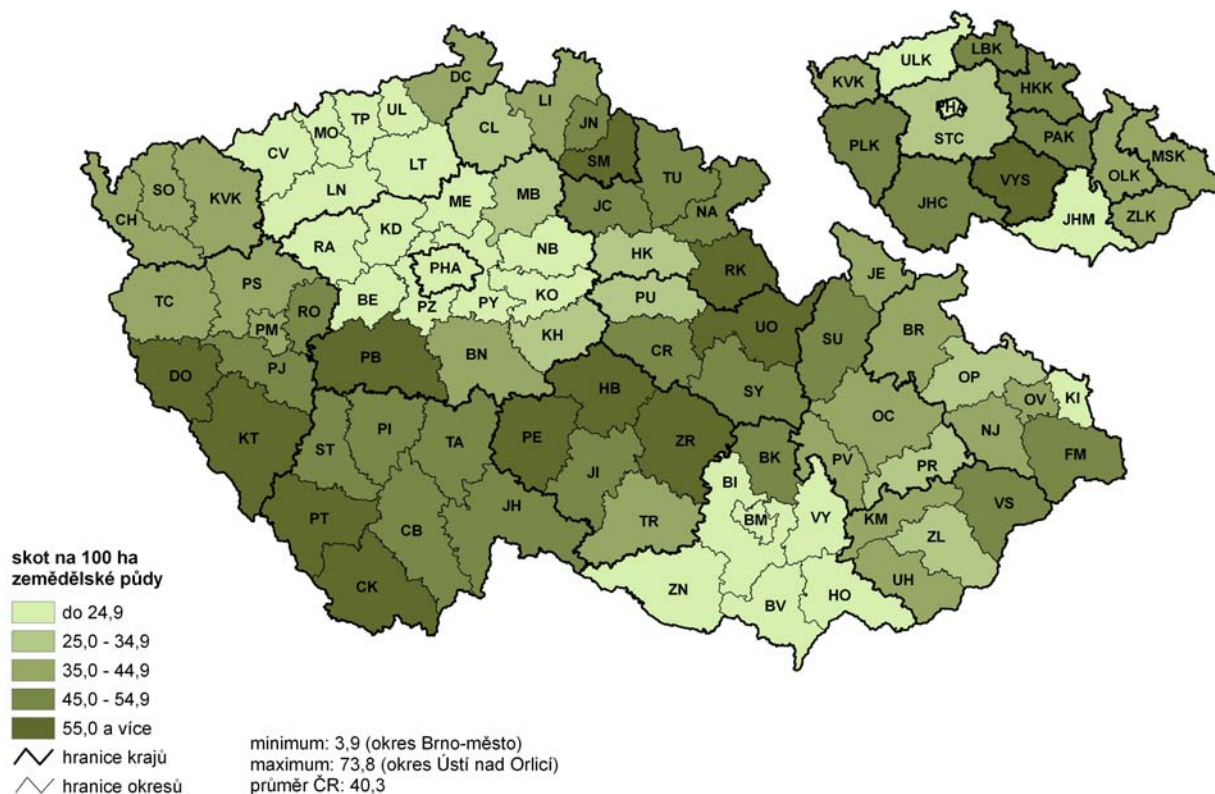
Tab. C.1.11 Sklizeň v Ústeckém kraji v letech 2000 až 2008

	2000	2001	2002	2003	2004	2005	2006	2007	2008
	tis. tun								
Obiloviny celkem	356,0	406,9	417,7	370,6	608,4	522,9	455,3	476,2	592,7
Luskoviny na zrno	2,1	2,8	2,7	2,7	5,3	6,2	5,6	4,2	2,6
Brambory celkem	55,1	46,3	22,4	17,0	21,1	26,9	15,3	19,0	16,1
Cukrovka technická	175,9	245,9	219,0	208,8	196,9	194,3	163,5	157,0	144,7
Olejniny	35,6	44,4	43,6	46,7	36,0	44,5	54,6	62,5	70,6
Píce na orné půdě (v hodnotě sena)	148,2	145,0	125,4	88,0	114,5	110,2	99,9	91,0	91,8
Chmel	2,6	3,5	3,5	2,8	3,3	4,1	2,9	3,0	3,6

Prodej rostlinných výrobků nekoresponduje u všech plodin s objemem vypěstované produkce. Část plodin slouží ke krmným účelům přímo u producenta. Jde nejen o pícniny na orné půdě a krmné okopaniny, ale i o část obilovin, zejména o ječmen a oves. Projevuje se též skladování vybraných produktů u pěstitelů a jejich prodej až v dalším roce. Z celkové produkce obilovin jsou k prodeji určeny cca tři čtvrtiny, ovsu jen polovina. Téměř 95 % produkce obilovin určené k prodeji nakoupily v roce 2007 obchodní a zpracovatelské organizace. Necelé 1 % prodaných obilovin bylo přímo vyvezeno do zahraničí.

Počty hospodářských zvířat zahrnují užitková zvířata ve vlastnictví či v držení zpravodajských jednotek ke konci září 2007. Největším chovatelem skotu je Jihočeský kraj a Vysočina, vysokou intenzitou chovu se k nim řadí i Pardubický a Plzeňský kraj. K největším chovatelům prasat a drůbeže patří Středočeský a Jihomoravský kraj. Nejvyšší intenzitu chovu prasat má však kraj Vysočina. Nejvíce ovcí a beranů se chová v Jihočeském a Zlínském kraji, koz a kozlů v Jihočeském a Ústeckém kraji. Nejvyšší stavy koní byly zjištěny v Jihočeském a Středočeském kraji. Chovy králíků jsou nejvíce rozšířeny v Jihomoravském a Středočeském kraji.

Intenzita chovu skotu v okresech ČR k 30. 9. 2007



U koní je třeba vzít v úvahu, že mezi zpravodajské jednotky nemuseli být zařazeni všichni jejich chovatelé, protože pro koně nebyla stanovena prahová hodnota, což znamená, že subjekty nepřekračující jiné prahové hodnoty nebyly mezi zpravodajské jednotky zařazeny.

Tab C.1.12 Stavby hospodářských zvířat v krajích ČR k 30. 9. 2007

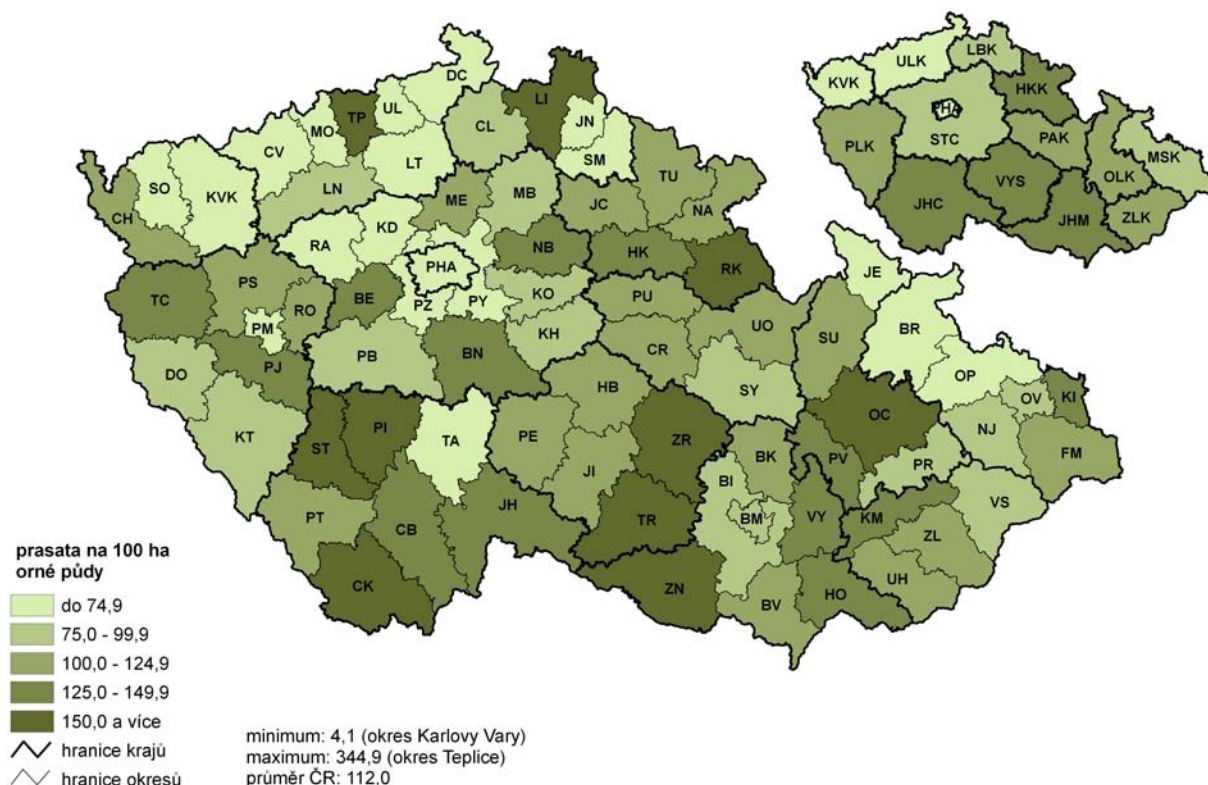
Zdroj: Strukturální šetření v zemědělství 2007

	Skot celkem	Podíl kraje na úhrnu ČR (%)	Prasata celkem	Podíl kraje na úhrnu ČR (%)	Drůbež celkem	Podíl kraje na úhrnu ČR (%)	Intenzita chovu	
							skotu na 100 ha zem. půdy	prasat na 100 ha orné půdy
Česká republika	1 419 007	100,0	2 875 874	100,0	29 303 202	100,0	40,3	112,0
v tom kraje:								
Hl. město Praha	6 484	0,5	7 011	0,2	766 339	2,6	21,4	38,4
Středočeský	154 705	10,9	438 629	15,3	5 327 811	18,2	28,3	91,2
Jihočeský	218 354	15,4	352 520	12,3	4 318 784	14,7	51,7	135,0
Plzeňský	160 725	11,3	217 500	7,6	2 572 819	8,8	51,3	105,1
Karlovarský	36 521	2,6	27 317	0,9	233 167	0,8	36,7	67,3
Ústecký	41 226	2,9	109 445	3,8	2 001 811	6,8	19,7	72,8
Liberecký	42 444	3,0	36 748	1,3	118 417	0,4	46,6	97,3
Královéhradecký	109 632	7,7	216 898	7,5	1 941 527	6,6	46,7	127,4
Pardubický	120 755	8,5	181 855	6,3	2 327 479	7,9	52,7	102,5
Vysočina	215 604	15,2	410 722	14,3	852 072	2,9	57,8	140,8
Jihomoravský	74 615	5,3	439 430	15,3	5 457 667	18,6	20,6	135,1
Olomoucký	96 071	6,8	218 653	7,6	448 048	1,5	39,8	121,3
Zlínský	58 787	4,1	118 498	4,1	1 577 450	5,4	39,2	123,1
Moravskoslezský	83 083	5,9	100 647	3,5	1 359 813	4,6	38,9	77,2

Stavy skotu se v kraji oproti šetření v roce 2005 jen mírně snížily, což by mohlo naznačovat zastavení poklesu, který probíhal po celá 90. léta a pokračoval i po roce 2000. Počet zvířat je zhruba čtvrtinový v porovnání se stavy před 20 lety, obdobný trend je rovněž u krav. Přírůstek skotu oproti roku 2005 se týká

zemědělských chovatelů v okresech Děčín, Chomutov a Litoměřice, stavy krav se zvýšily pouze na Děčínsku.

Intenzita chovu prasat v okresech ČR k 30. 9. 2007



Ve **stavech prasat** jsou z dlouhodobějšího hlediska patrné větší výkyvy v závislosti na poptávce po vepřovém masu a na cenách vstupů (především obilí a tím i krmných směsí), trendem je však obdobně jako u skotu pokles. V Ústeckém kraji se stavy snížily zhruba na polovinu proti úrovni před 20 lety. Oproti roku 2005 však dochází k mírnému růstu, zhruba o 6 %. Navýšení bylo zaznamenáno v okresech Děčín, Louny, Teplice a o více než polovinu v okrese Most.

Tab. C.1.13 Hospodářská zvířata v okresech Ústeckého kraje k 30. 9. 2007

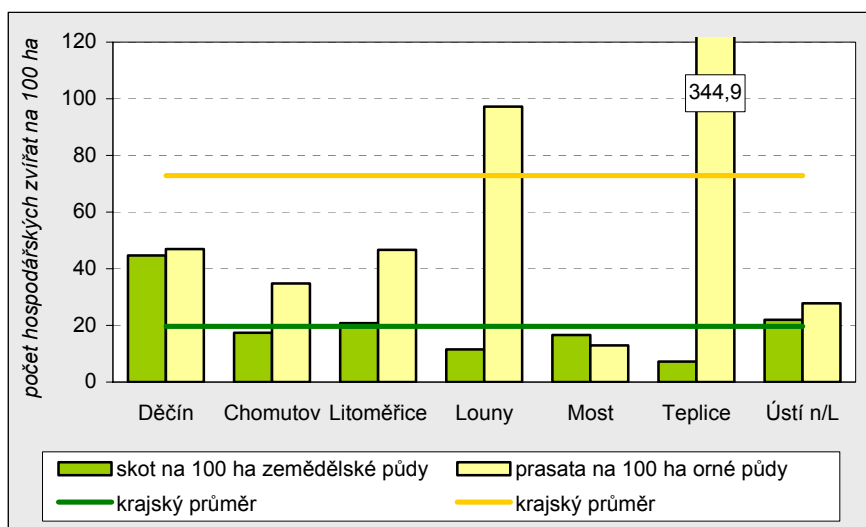
Zdroj: Strukturální šetření v zemědělství 2007

v kusech

	Skot	z toho krávy	Prasata	Ovce a berani	Kozy a kozli	Koně	Drůbež
Ústecký kraj	41 226	15 786	109 445	11 702	1 743	1 489	2 001 811
v tom okrese:							
Děčín	11 004	4 876	1 515	3 547	359	408	241 466
Chomutov	4 573	1 826	5 819	1 543	753	224	249 713
Litoměřice	13 864	4 636	27 286	3 587	72	338	753 698
Louny	7 507	2 664	56 886	617	145	93	347 122
Most	2 091	813	1 014	1 283	166	70	400 898
Teplice	458	234	16 733	235	69	108	1 329
Ústí nad Labem	1 731	736	194	889	178	249	7 585

Od roku 2001 se v kraji zvyšují **počty ovcí a beranů**. Nejpočetnější stavy jsou v okresech Děčín a Litoměřice, ale k největšímu navýšení oproti roku 2005 došlo v okrese Louny, kde se jejich počet více než ztrojnásobil. K nárůstu stavů došlo rovněž v **chovu koní** (téměř o 8 %), a to téměř ve všech v okresech s výjimkou Děčína a Ústí nad Labem. Téměř o třetinu se v kraji zvýšily **stavy drůbeže**, z toho nejvíce na Děčínsku a Ústecku. Zajímavostí, která vyplynula pro Ústecký kraj ze strukturálního šetření, jež věnovalo pozornost rovněž netradičním chovům, je více než čtvrtinový podíl na **chovech pštrosů** v republice.

Graf C.8 Počet hospodářských zvířat na 100 ha obhospodařované půdy v okresech Ústeckého kraje



U všech kategorií zvířat, vztahujících se k **zemědělské půdě**, jsou nad průměrem kraje (s výjimkou Litoměřic u krav) okresy, které mají celkově nízkou výměru zemědělské půdy a jsou zařazeny do méně příznivých oblastí s převážně pastevním chovem skotu a ovcí. Okres Děčín má vůbec nejvyšší intenzitu chovu skotu, krav i ovcí v kraji. V ústeckém okrese se na 100 hektarech zemědělské půdy chová nejvíce koní, chov ovcí je druhý nejvyšší, stejně jako skot a krávy. Výrazně

nadprůměrná je rovněž intenzita chovů ovcí v okrese Most. U zemědělských okresů jako jsou Louny a Litoměřice, je koncentrace chovů ovlivněna jednak vysokou výměrou zemědělské půdy v porovnání s ostatními okresy a v případě Loun rovněž méně početnými chovy skotu a zejména pak ovcí i koní.

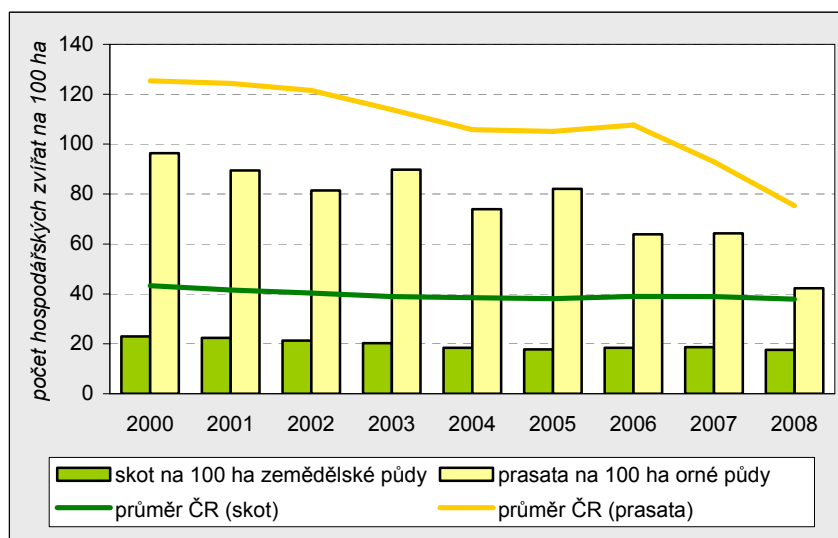
Krajskou úroveň **intenzity chovu** hospodářských zvířat **na orné půdě** výrazně převyšuje u drůbeže okres Děčín, kde absolutní počty drůbeže jsou sice třetí nejnižší v kraji, ale nacházejí se na pouhých 2 % orné půdy kraje, obdobná situace je i v okrese Most. Zatímco litoměřický okres, který má nejpočetnější stavy drůbeže, se svou intenzitou řadí až na čtvrtou příčku v kraji. Obdobně je to v teplickém okrese u chovu prasat (vč. prasníc), početní stavy jsou třetí nejvyšší v kraji (s velkým odstupem za okresy Louny a Litoměřice), ale plocha produkční půdy není v porovnání s těmito okresy ani desetinná.

Při porovnání výše uvedených dat ze strukturálního šetření a následujících dat z běžných statistických šetření s roční periodicitou je třeba vzít v úvahu rozdílný termín zjišťování (FSS k 30. září a ostatní k 1. dubnu, resp. 1. březnu).

Intenzita chovu skotu se v Ústeckém kraji od roku 2000 postupně snižuje, v porovnání s celorepublikovou úrovní je však tento pokles téměř o 11 p. b. vyšší a intenzita chovu tak dosahuje necelých 77 % úrovně výchozího roku.

U chovu prasat v kraji kolísá intenzita v jednotlivých letech výrazněji než v rámci ČR. V roce 2008 dosahoval počet chovaných kusů na 100 ha orné půdy necelých 44 % výchozího roku. V porovnání s republikovým průměrem je tento pokles (stejně jako u skotu) opět nižší (o 16 p. b.).

Graf C.9 Počet hospodářských zvířat na 100 ha obhospodařované půdy v Ústeckém kraji v letech 2000 až 2008



Stavy skotu poklesy od roku 2002 zhruba o 18 %, snížení u krav (-13 %) se týká pouze dojných typů, na rozdíl od krav bez tržní produkce mléka (masných plemen), které se postupně zvyšují. O více než polovinu poklesly celkové stavy prasat, pokles u prasnic byl ještě výraznější (-69 %). K významnému snížení došlo i u drůbeže (vč. slepic), a to zhruba o 38 %. Rostoucí trend v kraji zaznamenávají stáda ovcí a beranů, jejich počty se za sledované období zvýšily téměř o dvě třetiny. Projevuje se zde uplatňování státní podpory restrukturalizace s rozšiřováním pastevně chovaných ovcí v oblastech s horšími podmínkami.

Tab. C.1.14 Stavy hospodářských zvířat v Ústeckého kraji v letech 2002 až 2009^{*)}

	2002	2003	2004	2005	2006	2007	2008	2009
	kusy							
Skot celkem	47 795	45 462	44 453	39 652	39 016	39 996	41 303	39 149
z toho krávy	18 203	17 087	16 799	16 436	15 991	16 174	16 164	15 840
Prasata celkem	141 396	128 693	144 221	116 604	130 496	98 656	100 918	66 706
z toho prasnice	11 774	11 193	11 418	9 434	10 826	7 476	7 257	3 645
Ovce a berani	6 355	7 404	8 421	10 379	10 386	10 488	11 366	10 497
Drůbež	1 827 879	1 728 353	2 041 441	1 530 870	2 574 304	1 093 402	1 277 324	1 126 888
z toho slepice	315 238	593 671	826 284	635 894	812 166	318 256	432 011	309 665

^{*)} do roku 2003 k 1. 3., od roku 2004 k 1. 4.

Živočišná výroba zaznamenala většinou dlouhodobější pokles produkce. Jednou z příčin jsou odbytové potíže a s tím související pokles stavů skotu (u krav snižování dojných plemen), prasat i slepic, což se odráží jak v kolísání produkce masa, tak i mléka. Pozitivní vývoj je naproti tomu v užitkovosti hospodářských zvířat, jak je patrné z následující tabulky.

Tab. C.1.15 Živočišná výroba v Ústeckém kraji v letech 2001 až 2008

	2001	2002	2003	2004	2005	2006	2007	2008
Výroba masa v jatečné hmotnosti (t)								
hovězí vč. telecího	6 085	6 246	6 032	3 223	2 466	2 588	2 682	2 694
vepřové	17 473	17 078	18 185	15 813	12 593	13 754	14 910	15 380
Výroba mléka (tis. litrů)	63 224	76 748	71 204	69 433	71 072	66 554	63 564	65 658
Průměrná roční dojivost 1 krávy (litry)	5 406	5 586	5 636	5 947	6 217	6 205	6 507	6 516
Snáška vajec								
celkem (tis. kusů)	153 102	122 537	161 186	204 288	173 489	202 697	109 549	112 600
na 1 slepici (ks)	281	300	296	304	311	309	304	307
Úhyn z počtu narozených (%)								
telata	.	10,8	10,6	9,5	9,0	9,2	8,0	8,4
selata	9,5	10,2	10,6	11,5	12,0	13,3	12,0	10,9

Strukturální šetření v zemědělství zjišťovalo též počty **zemědělských strojů a zařízení** ve vlastnictví zpravodajských jednotek (včetně finančního leasingu).

V porovnání s rokem 2005 měli zemědělci v roce 2007 celostátně o 3,7 % traktorů méně, více ubývaly starší stroje s nižším výkonem, zatímco počet nejvýkonnějších traktorů (100 kW a více) se zvýšil o 7,6 %. Počet traktorů se v Ústeckém kraji snížil o 5,1 %, výrazně rychleji (téměř o 30 %) v porovnání s průměrem ČR (o necelých 7 %) klesla vybavenost strojů s nejnižším výkonem, nižší přírůstek (o necelých 6 %) však byl u nejvýkonnějších traktorů. Negativním jevem Ústeckého kraje je druhý nejnižší podíl (13,3 %) počtu traktorů mladších 10ti let (po Plzeňsku 13,1 %), republikový průměr je o 2,4 p. b. vyšší než krajský.

Tab C.1.16 Zemědělské stroje ve vlastnictví podniků v krajích ČR k 30. 9. 2007

Zdroj: Strukturální šetření v zemědělství 2007

	Traktory celkem	z toho starší než 10 let (%)	Skřízecí mlátičky	z toho starší než 10 let (%)	Samojízdné skřízecí rezačky	z toho starší než 10 let (%)	Výměra orné půdy (ha) na 1 traktor	Plocha obilovin (ha) na 1 skřízecí mlátičku
Česká republika	83 813	84,3	10 442	78,1	1 998	79,1	30,6	147,9
v tom kraje:								
Hl. město Praha	593	64,9	89	65,2	5	80,0	30,8	113,0
Středočeský	12 138	82,1	1 831	72,8	280	76,8	39,6	162,0
Jihočeský	9 995	85,5	1 253	80,9	203	71,9	26,1	126,2
Plzeňský	6 948	86,9	830	81,1	192	85,4	29,8	151,1
Karlovarský	1 158	85,0	93	92,5	40	92,5	35,1	245,3
Ústecký	4 443	86,7	618	81,7	105	89,5	33,8	163,4
Liberecký	2 615	86,1	261	85,4	93	88,2	14,4	85,3
Královéhradecký	6 139	83,1	637	74,9	150	77,3	27,7	145,4
Pardubický	5 735	85,9	627	70,2	162	69,1	30,9	152,7
Vysočina	10 354	86,4	1 555	84,8	284	77,1	28,2	101,3
Jihomoravský	10 081	83,1	1 087	77,7	152	86,8	32,3	206,1
Olomoucký	4 950	84,3	662	79,6	141	83,7	36,4	163,6
Zlínský	3 854	82,4	321	72,0	80	66,3	25,0	180,0
Moravskoslezský	4 809	81,9	578	74,0	111	82,0	27,1	124,9

Do úrovně okresů byly ze strukturálního šetření publikovány pouze počty hlavních zemědělských strojů. V největším detailu byly zjišťovány údaje o traktorech, kterých nejvíce používají zemědělci v tradičně zemědělských okresech Louny a Litoměřice, dohromady mají téměř ¾ všech strojů v kraji. Litoměřický okres je jedním ze tří okresů (Teplice a Ústí nad Labem) s poklesem počtu traktorů od roku 2005. Prvenství litoměřického okresu v podílu traktorů ve dvou nejnižších výkonnostních kategoriích (a to i přes zhruba patnáctiprocentní pokles proti roku 2005) pravděpodobně souvisí s nejvyšším počtem drobných zemědělců, kteří hospodaří na nižší výměře půdy. Zároveň zde však byl v porovnání s rokem 2005 i nejvyšší nárůst počtu traktorů s výkonem 100 kW a vyšším.

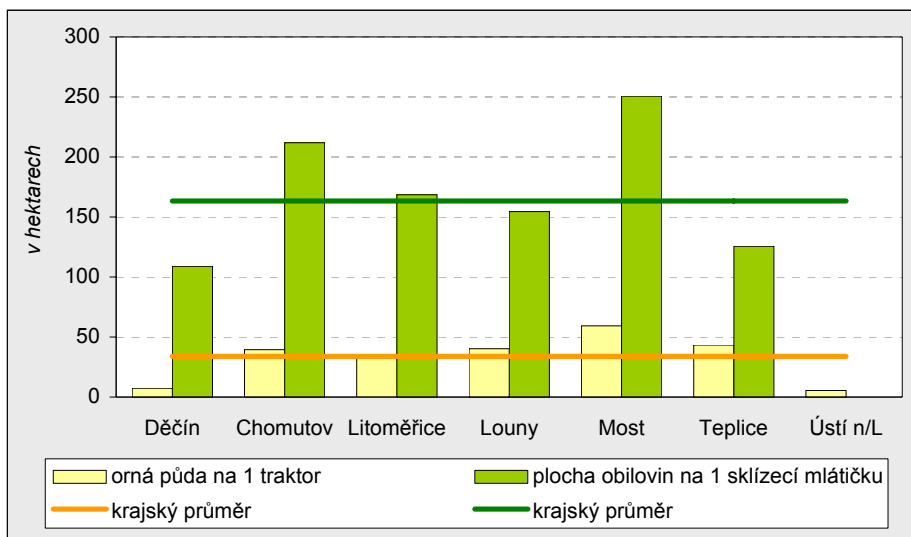
Tab. C.1.17 Stroje a zařízení ve vlastnictví podniků v okresech Ústeckého kraje k 30. 9. 2007

Zdroj: Strukturální šetření v zemědělství 2007

	Traktory kolové a pásové						Skřízecí mlátičky	Skřízeče brambor	Orná půda (ha) na 1 traktor	Plocha obilovin (ha) na 1 skřízecí mlátičku
	celkem	v tom s výkonem (%)								
		do 20 kW	21 - 39 kW	40 - 59 kW	60 - 99 kW	100 kW a více				
Ústecký kraj	4 443	4,6	10,8	34,8	32,3	17,6	618	237	33,8	163,4
v tom okresy:										
Děčín	438	2,5	8,7	28,5	45,7	14,8	18	.	7,4	108,9
Chomutov	424	6,1	8,5	30,4	35,1	19,8	51	12	39,4	211,8
Litoměřice	1 753	6,9	13,6	32,6	29,7	17,2	232	148	33,3	168,5
Louny	1 454	2,5	9,3	40,5	29,4	18,3	257	59	40,2	154,6
Most	132	.	.	37,1	31,8	22,7	22	.	59,3	250,7
Teplice	112	.	9,8	33,0	36,6	18,8	28	.	43,3	125,6
Ústí nad Labem	128	.	9,4	33,6	41,4	10,9	.	.	5,5	x

V období mezi jednotlivými šetřeními se snížil téměř ve všech okresech (s výjimkou Litoměřicka +5 %) počet skřízecích mlátiček, a to od téměř 4 % na Lounsku až po zhruba třetinu na Teplicku. Výrazný pokles (více než 21 % v kraji) byl v souvislosti se snižováním ploch pěstovaných brambor rovněž u skřízečů brambor, a to ve všech třech okresech s produkcí brambor.

Graf C.10 Zemědělské stroje v okresech Ústeckého kraje k 30. 9. 2007



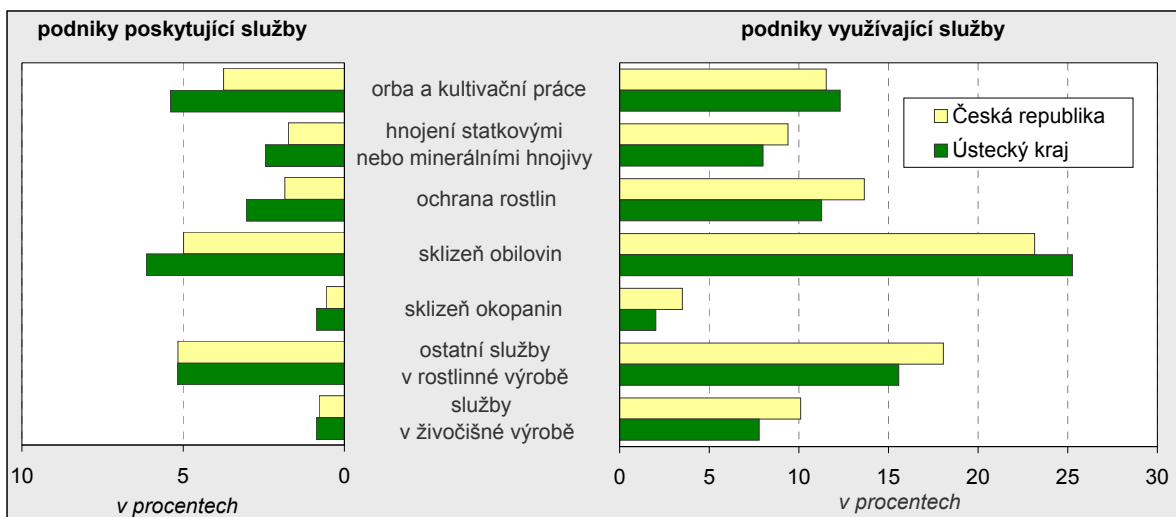
Z poměru vyjádřeném výměrou obhospodařované půdy a počtem traktorů by vyplývalo, že nejintenzivnější využívání traktorů i sklízecích mlátiček mají zemědělci v mosteckém okrese. Je však potřeba vzít v úvahu, že posuzujeme pouze stroje ve vlastnictví příslušné zemědělské jednotky. Řada podniků si však pro práce na svém hospodářství stroje najímá. V roce 2007 tak obhospodařo-

valo půdu s jedním i více najatými traktory celkem 85 zemědělců, jednalo se převážně o stroje ve střední a vyšší výkonnostní kategorii. Obdobná situace byla rovněž u sklizně obilovin, kdy pronájem mlátičky využívalo 70 podniků v kraji.

Tento fakt dokládají rovněž doplňující informace, které byly součástí strukturálního šetření v zemědělství 2007, kde podniky uváděly **druh zemědělských prací a služeb, které jednotka poskytovala či využívala.**

Z níže uvedeného grafu vyplývá, že podniky zemědělské služby častěji využívají, než je poskytují, přitom v kraji je podíl poskytovatelů téměř u všech uvedených druhů služeb nad celostátním průměrem, s výjimkou ostatních služeb v rostlinné výrobě, kde je podíl shodný. Nejčastěji **poskytovanou službou** je sklizeň obilovin (více než 6 %). Z pohledu právnických forem je patrný značný rozdíl, zatímco podíl nabízených služeb od právnických osob se v rostlinné výrobě pohybuje v rozmezí od 6 do 17 %, u fyzických osob dosahuje pouze 2 až 5 %, s výjimkou okopanin, kde se tento podíl, vzhledem k obhospodařované výměře, pohybuje u obou zhruba okolo 1 %.

Graf C.11 Zemědělské podniky poskytující a využívající zemědělské služby v Ústeckém kraji v roce 2007



Podíl podniků, které v kraji **využívají zemědělské služby**, je s výjimkou orby a sklizně obilovin nižší než celostátní průměr. Více než čtvrtina podniků Ústeckého kraje využívá nabídky poskytovatelů služeb pro sklizeň obilovin, u fyzických osob se jedná o 25 % subjektů a u právnických dosahuje hodnoty 29 %. Jedná se tak o nejvyužívanější službu v kraji.

Produkce zemědělského odvětví ve finančním vyjádření navazuje v regionálním členění na metodiku souhrnného zemědělského účtu. Jde o hodnotové vyjádření finální produkce, která opouští zemědělské odvětví (částka v základních cenách, kterou výrobce obdrží od kupujícího plus dotace minus daně na výrobek). Časová řada je k dispozici od roku 2003, přičemž za poslední rok jsou publikovány předběžné údaje a definitivní data jsou k dispozici až v následujícím roce. Pro meziroční srovnání se používají stále ceny roku 2000, pro porovnání struktury běžné ceny daného roku¹⁶.

U produkce zemědělského odvětví je patrná variabilita mezi jednotlivými roky, která je zejména u rostlinné výroby značně ovlivňovaná klimatickými podmínkami daného roku, což je zejména v Ústeckém kraji, jenž je jedním z mála krajů, převážně orientovaných na rostlinnou výrobu, zvláště určující.

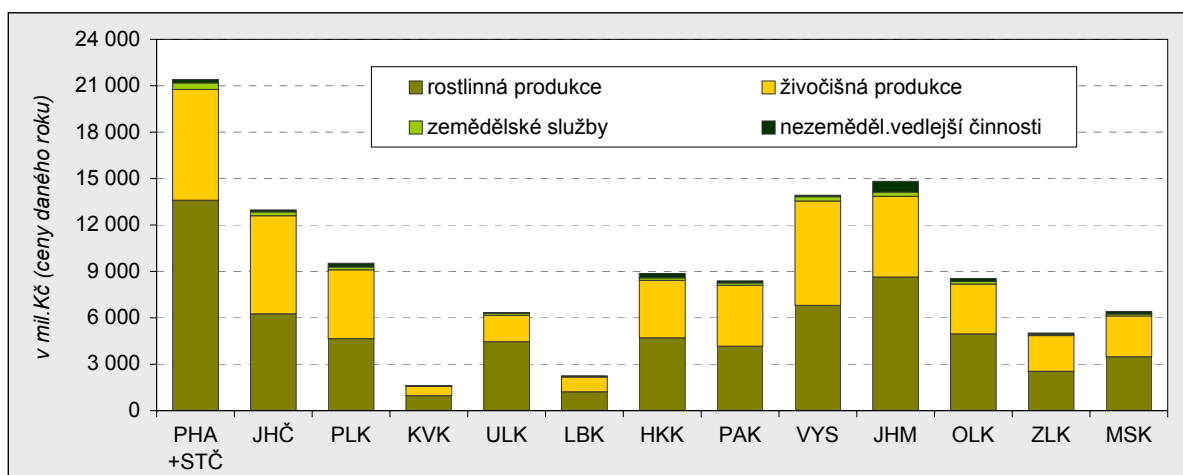
Tab. C.1.18 Produkce zemědělského odvětví v Ústeckém kraji v letech 2003 až 2007

v mil. Kč ve stálých cenách roku 2000

	2003	2004	2005	2006	2007 předb.	Index 2007/2003
Produkce zemědělského odvětví celkem	5 486,7	6 247,8	5 775,8	5 898,3	5 378,1	98,0
v tom:						
rostlinná produkce	3 116,3	3 969,9	3 687,9	3 280,8	3 518,5	112,9
živočišná produkce	2 180,7	2 066,8	1 870,6	2 388,6	1 748,6	80,2
produkce zemědělských služeb	70,6	67,1	54,7	70,7	67,6	95,8
nezemědělské vedlejší činnosti (neoddělitelné)	119,1	144,0	162,6	158,1	43,4	36,4

V mezikrajském srovnání se **Ústecký kraj** umístil celkovou produkcí na 4. nejnižší příčce po Karlovarském, Libereckém a Zlínském kraji. Výsledky rostlinné výroby se řadí mezi průměrné kraje, kdežto živočišná výroba je třetí nejnižší v republice.

Graf C.12 Produkce zemědělského odvětví v krajích ČR v roce 2007 (předběžný údaj)



Na celkové produkci zemědělského odvětví České republiky se kraj v roce 2007 podílel více než 5 %, z pohledu struktury produkce je patrné výše zmíněné zaměření kraje převážně rostlinnou výrobou.

Tab. C.1.19 Produkce zemědělského odvětví v Ústeckém kraji za rok 2007

v cenách daného roku, předběžný údaj

	Ústecký kraj		ČR		Podíl kraje na ČR (%)	Odchylka od průměru ČR (proc. body)
	v mil. Kč	v %	v mil. Kč	v %		
Produkce zemědělského odvětví celkem	6 338,9	100,0	120 076,7	100,0	5,3	0,0
v tom:						
rostlinná produkce	4 457,6	70,3	66 460,8	55,3	6,7	15,0
živočišná produkce	1 708,2	26,9	48 985,3	40,8	3,5	-13,8
produkce zemědělských služeb	125,2	2,0	2 327,0	1,9	5,4	0,0
nezemědělské vedlejší činnosti (neoddělitelné)	48,0	0,8	2 303,6	1,9	2,1	-1,2

¹⁶ Podrobnější metodické vysvětlivky jsou součástí publikace 2128-08 Souhrnný zemědělský účet v jednotlivých krajích - definitivní výsledky za rok 2006 a semidefinitivní výsledky roku 2007, vydané ČSÚ v listopadu 2008.

Rostlinná produkce v Ústeckém kraji byla nejvyšší v roce 2004, a to zejména zásluhou rekordní sklizně obilovin. V posledním sledovaném roce byla produkce vyšší proti výchozímu roku, za produkci roku 2004 však zaostávala zhruba o 451 mil. Kč.

Tab. C.1.20 Rostlinná produkce Ústeckého kraje v letech 2003 až 2007

v mil. Kč ve stálých cenách 2000

	2003	2004	2005	2006	2007 předb.	Index 2007/2003
Rostlinná produkce celkem	3 116,3	3 969,9	3 687,9	3 280,8	3 518,5	112,9
v tom:						
obiloviny (včetně osiva)	1 172,5	1 876,9	1 612,8	1 414,7	1 545,9	131,8
z toho:						
pšenice a špalda	714,6	1 277,2	1 005,8	909,3	1 002,8	140,3
žito a ozimé směsky	17,8	42,1	34,2	15,6	24,2	136,0
ječmen	362,2	442,5	459,1	388,8	378,9	104,6
oves a letní směsky	21,6	20,7	14,9	14,3	16,5	76,6
kukuřice na zrno	45,1	76,8	79,3	71,9	104,5	231,6
technické plodiny	1 091,9	1 061,9	1 169,6	994,8	1 064,4	97,5
z toho:						
olejnin (včetně osiva)	473,9	362,2	393,3	419,4	444,7	93,8
luskoviny (včetně osiva)	12,0	22,6	25,8	23,2	17,4	144,6
cukrová řepa	202,4	190,8	188,3	158,4	152,2	75,2
chmel	370,0	434,6	549,8	387,9	404,2	109,2
krmné plodiny	267,7	386,6	389,2	376,0	355,3	132,7
zelenina a zahradnické výr.	335,4	374,1	273,0	300,6	331,8	98,9
brambory (včetně sadby)	75,3	88,4	114,3	64,5	82,2	109,2
ovoce	146,8	151,2	118,3	118,2	121,7	82,9
víno	19,1	11,5	8,5	7,2	16,1	84,0
ostatní rostlinné výrobky	7,5	19,4	2,2	4,8	1,0	13,9

Při pohledu na vyjádření produkce v reálných cenách roku je patrné, že v roce 2007 došlo k meziročnímu navýšení produkce jednak vyšším objemem sklizně plodin, ale zejména vlivem navýšení cen jednotlivých komodit, ke kterému v tomto roce došlo.

Tab. C.1.21 Rostlinná produkce Ústeckého kraje za rok 2007

v cenách daného roku, předběžný údaj

	Ústecký kraj		ČR		Podíl kraje na ČR (%)	Odchylka od průměru ČR (proc. body)
	v mil. Kč	v %	v mil. Kč	v %		
Rostlinná produkce celkem	4 457,6	100,0	66 460,8	100,0	6,7	0,0
v tom:						
obiloviny (včetně osiva)	2 112,6	47,4	30 612,2	46,1	6,9	1,3
z toho:						
pšenice a špalda	1 351,6	30,3	16 824,8	25,3	8,0	5,0
žito a ozimé směsky	38,7	0,9	741,6	1,1	5,2	-0,2
ječmen	536,9	12,0	8 076,6	12,2	6,6	-0,1
oves a letní směsky	23,7	0,5	569,8	0,9	4,2	-0,3
kukuřice na zrno	136,8	3,1	3 717,0	5,6	3,7	-2,5
technické plodiny	1 272,5	28,5	14 517,9	21,8	8,8	6,7
z toho:						
olejnin (včetně osiva)	595,0	13,3	10 157,5	15,3	5,9	-1,9
luskoviny (včetně osiva)	20,8	0,5	323,3	0,5	6,4	0,0
cukrová řepa	134,0	3,0	2 466,1	3,7	5,4	-0,7
chmel	474,2	10,6	878,3	1,3	54,0	9,3
krmné plodiny	391,4	8,8	8 784,7	13,2	4,5	-4,4
zelenina a zahradnické výr.	411,0	9,2	4 619,8	7,0	8,9	2,3
brambory (včetně sadby)	103,1	2,3	4 429,2	6,7	2,3	-4,4
ovoce	147,7	3,3	1 605,8	2,4	9,2	0,9
víno	18,2	0,4	1 310,7	2,0	1,4	-1,6
ostatní rostlinné výrobky	1,1	0,0	580,5	0,9	0,2	-0,8

Ve struktuře rostlinné produkce má Ústecký kraj v porovnání s republikovým průměrem vyšší zastoupení obilovin (zejména pak pšenice), technických plodin především zásluhou nadpoloviční celorepublikové produkce chmele a dále rovněž zeleniny a ovoce.

Živočišná produkce je dlouhodobě poznamenána odbytovými potížemi a v důsledku toho se snižuje jak produkce masa, tak i mléka. V Ústeckém kraji je ve sledovaném období nejvýraznější pokles u skotu.

Tab. C.1.22 Živočišná produkce Ústeckého kraje v letech 2003 až 2007

v mil. Kč ve stálých cenách 2000

	2003	2004	2005	2006	2007 předb.	Index 2007/2003
Živočišná produkce celkem	2 180,7	2 066,8	1 870,6	2 388,6	1 748,6	80,2
v tom:						
zvířata	1 396,5	1 223,5	1 019,2	1 500,1	1 070,7	76,7
z toho:						
skot	349,8	185,8	146,7	180,1	175,2	50,1
prasata	694,9	611,6	506,4	616,8	524,5	75,5
drůbež	340,9	415,9	355,2	689,8	362,9	106,5
živočišné výrobky	784,2	843,3	851,4	888,6	677,9	86,4
z toho: mléko	507,6	493,0	519,0	490,5	468,4	92,3

Porovnáním struktury živočišné výroby Ústeckého kraje a republikového úhrnu vidíme vyšší podíl u hodnoty prodaných prasat a drůbeže, zatímco u ostatních komodit jsou hodnoty podprůměrné.

Tab. C.1.23 Živočišná produkce Ústeckého kraje za rok 2007

v cenách daného roku, předběžný údaj

	Ústecký kraj		ČR		Podíl kraje na ČR (%)	Odchylka od průměru ČR (proc. body)
	v mil. Kč	v %	v mil. Kč	v %		
Živočišná produkce celkem	1 708,2	100,0	48 985,3	100,0	3,5	0,0
v tom:						
zvířata	1 028,7	60,2	25 715,1	52,5	4,0	7,7
z toho:						
skot	229,7	13,4	7 808,6	15,9	2,9	-2,5
prasata	421,0	24,6	11 367,7	23,2	3,7	1,4
drůbež	367,8	21,5	6 348,7	13,0	5,8	8,6
živočišné výrobky	679,5	39,8	23 270,2	47,5	2,9	-7,7
z toho: mléko	500,3	29,3	21 122,5	43,1	2,4	-13,8

Podíl zemědělství Ústeckého kraje na celkové produkci České republiky se v porovnání s úrovní roku 2003 snížil o 0,31 p. b. na 5,3 %, z toho produkce rostlinné výroby poklesla o 0,26 p. b. na 6,7 %, zatímco produkce živočišné výroby se snížila o 0,80 p. b. na 3,5 %. Rozhodující je zda váha jednotlivých odvětví, vzhledem k tomu, že produkce živočišné výroby je objemově více než 2,6krát nižší než produkce rostlinné výroby, neznamenalo její snížení výraznější propad podílu kraje na celkové produkci republiky.

Data o produkci zemědělského odvětví v hodnotovém vyjádření za rok 2008 budou k dispozici až ve 4. čtvrtletí t. r.¹⁷⁾.

¹⁷⁾ data nevyjdou v samostatné tištěné publikaci, ale budou 30. listopadu 2009 zveřejněna na internetových stránkách ČSÚ v dokumentu w-2128-09 **Souhrnný zemědělský účet v jednotlivých krajích - definitivní výsledky za rok 2007 a semidefinitivní výsledky roku 2008**

C.2 Lesnictví

Součástí tématické oblasti zemědělství je rovněž lesní hospodářství. Data pro tuto subkapitolu jsou čerpána z lesních hospodářských plánů a plocha lesů je zde zastoupena porostní plochou¹⁸, která zaujímá zhruba 98 % celkové výměry lesní půdy.

Význam lesa je nezastupitelný a stále stoupá. Je nenahraditelným krajinnotvorným prvkem i zdrojem přírodní obnovitelné suroviny. Všechny vlivy, jak přírodní, tak způsobené člověkem, mají většinou dlouhodobý dopad a odstranění následků chybných zásahů či opatření je dlouhodobé.

Tab. C.2.1 Lesy v krajích České republiky podle dřevin

Zdroj: Ústav pro hospodářské úpravy lesa

ha

	Lesy celkem		v tom:						z jehličnatých smrk	
			jehličnaté celkem		listnaté celkem		holina			
	2000	2007	2000	2007	2000	2007	2000	2007	2000	2007
ČR celkem	2 582 836	2 595 182	1 975 065	1 941 582	576 808	627 548	30 963	26 052	1 397 012	1 369 695
v tom kraje:										
Hl. město Praha	4 641	4 704	1 726	1 611	2 857	3 062	58	30	533	409
Středočeský	297 099	300 078	217 295	213 668	77 020	83 145	2 784	3 265	116 688	113 995
Jihočeský	367 041	370 798	321 051	320 042	41 773	47 039	4 217	3 717	206 572	207 467
Plzeňský	292 264	293 996	257 131	252 980	32 403	38 817	2 730	2 200	171 038	167 189
Karlovarský	138 716	139 619	116 606	116 302	20 010	22 179	2 099	1 139	97 828	97 567
Ústecký	155 209	156 642	90 575	88 556	62 044	65 447	2 590	2 639	59 244	57 437
Liberecký	135 364	135 329	109 103	106 592	24 147	27 622	2 115	1 115	70 928	69 175
Královéhradecký	143 958	144 306	111 645	110 474	29 868	32 617	2 445	1 215	88 200	86 584
Pardubický	130 080	130 527	106 087	105 104	22 104	23 844	1 889	1 579	75 430	74 596
Vysočina	208 703	202 655	187 273	179 891	18 951	20 649	2 478	2 115	153 807	149 036
Jihomoravský	191 286	196 852	98 111	97 608	90 990	97 371	2 185	1 873	53 656	52 439
Olomoucký	175 733	178 946	126 419	126 242	47 099	50 959	2 215	1 745	107 612	107 093
Zlínský	154 320	154 421	90 027	87 549	62 861	65 252	1 432	1 620	69 635	68 185
Moravskoslezský	188 423	186 308	142 016	134 963	44 682	49 545	1 726	1 800	125 842	118 521

Lesní porosty se na území České republiky rozkládají zhruba na třetině celkové výměry půdy, na této ploše se více než 14 % podílí kraj Jihočeský a více než 11 % kraje Středočeský a Plzeňský. Podíl Ústeckého kraje dosahuje hodnoty 6 % a pohybuje se zhruba ve středu podílu zbývajících krajů, s výjimkou Hl. m. Prahy, kde je podíl lesů na republikové výměře pouze 0,2 %.

Průměrná lesnatost (podíl lesů na celkové výměře území) Ústeckého kraje je zhruba 30 % a je o více než 3 p. b. pod celorepublikovým průměrem. Nižší podíl lesů než na Ústecku je pouze na území Prahy, ve Středočeském, Pardubickém a Jihomoravském kraji.

Tab. C.2.2 Lesy v okresech Ústeckého kraje podle dřevin

Zdroj: Ústav pro hospodářské úpravy lesa

ha

	Lesy celkem		v tom						z jehličnatých smrk		z listnatých bříza	
			jehličnaté celkem		listnaté celkem		holina		2000	2007	2000	2007
	2000	2007	2000	2007	2000	2007	2000	2007	2000	2007	2000	2007
Ústecký kraj	155 209	156 642	90 575	88 556	62 044	65 447	2 590	2 639	59 244	57 437	16 957	16 270
v tom okresy:												
Děčín	44 366	44 388	33 214	32 206	10 700	11 891	451	291	23 558	22 927	2 733	2 463
Chomutov	33 750	33 935	21 233	21 211	11 606	11 810	912	914	16 068	16 028	4 817	4 833
Litoměřice	16 286	16 528	7 779	7 310	8 192	8 943	316	274	2 489	2 138	896	860
Louny	17 054	17 045	11 043	10 972	5 843	5 900	168	173	4 816	4 752	753	747
Most	15 082	15 039	6 554	6 647	8 255	8 010	273	382	4 935	5 029	3 032	2 713
Teplice	16 434	17 239	7 322	7 084	8 796	9 664	315	490	5 269	4 728	2 718	2 803
Ústí nad Labem	12 238	12 469	3 431	3 125	8 653	9 229	155	115	2 109	1 834	2 007	1 851

¹⁸ plocha využívaná přímo k lesní produkci, skutečně zalesněná nebo jen dočasně odlesněná s úmyslem opětovné obnovy lesního porostu, bez cest, průseků, skládek apod.

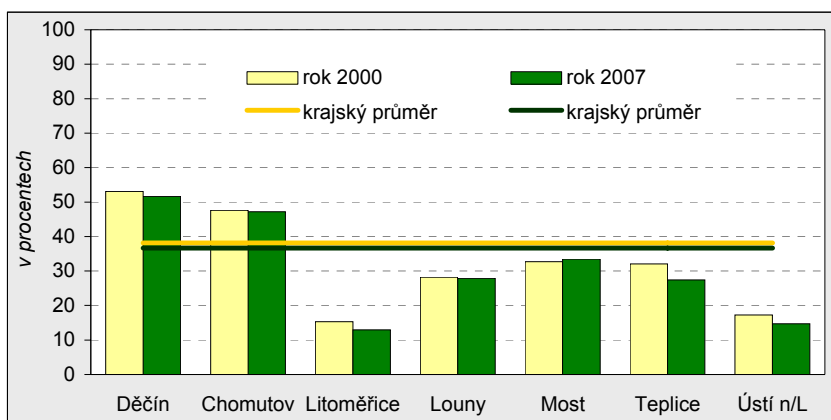
V druhovém složení lesů Ústeckého kraje mírně převládají jehličnaté lesy nad listnatými, v mezikrajském srovnání je tento podíl třetí nejnižší po Praze a Jihomoravském kraji.

Rozložení lesních pozemků v rámci Ústeckého kraje je rozdílné, nejvyšší výměra je v okresech Děčín a Chomutov. Z pohledu jednotlivých okresů dosahuje nejvyšší lesnatost právě Děčínsko, kde lesy pokrývají téměř polovinu území, více než 36% z celkové výměry okresu zauímají lesy na Teplicku a Chomutovsku. Naproti tomu nejnižší podíl lesů mají okresy v nížinných oblastech kraje, na Litoměřicku a Lounsku.

Mírně převládající podíl jehličnatých dřevin nad listnatými v krajském úhrnu je zásluhou třech okresů, kde je podíl jehličnanů dominantní (Děčínsko - 72,6 %, Lounsko - 64,4 % a Chomutovsko - 62,5 %), v ostatních okresech převažují listnáče. Struktura **jehličnatých dřevin** v kraji se liší podle fyzicko-geografických podmínek. Ve vyšších a vlhčích polohách v oblastech Krušných hor, Labských pískovců a Šluknovska je dominantní smrk, zatímco na sušších stanovištích v nižších polohách Poohří-Polabí, tzn. na Litoměřicku a Lounsku, má významnější postavení borovice.

V porovnání s rokem 2000 zastoupení jehličnatých dřevin pokleslo ve všech okresech kraje (s výjimkou okresu Most), z toho nejvýznamněji na Litoměřicku a Teplicku (o 3,5 p. b.).

Graf C.13 Podíl smrku na celkové výměře lesa v okresech Ústeckého kraje v letech 2000 a 2007 (v %)



Na celkové porostní ploše lesa daného okresu zauímá smrk nejvýznačnější postavení na Děčínsku a Chomutovsku, kde zároveň překračuje krajský průměr. Třetí nejvyšší podíl smrků na lesních porostech má okres Most, kde jako v jediném okrese došlo v porovnání s rokem 2000 k mírnému navýšení (o 0,7 p. b.).

Převahu **listnatých dřevin** na porostní ploše lesů v kraji mají okresy Litoměřice, Most, Teplice a Ústí nad Labem. Kromě

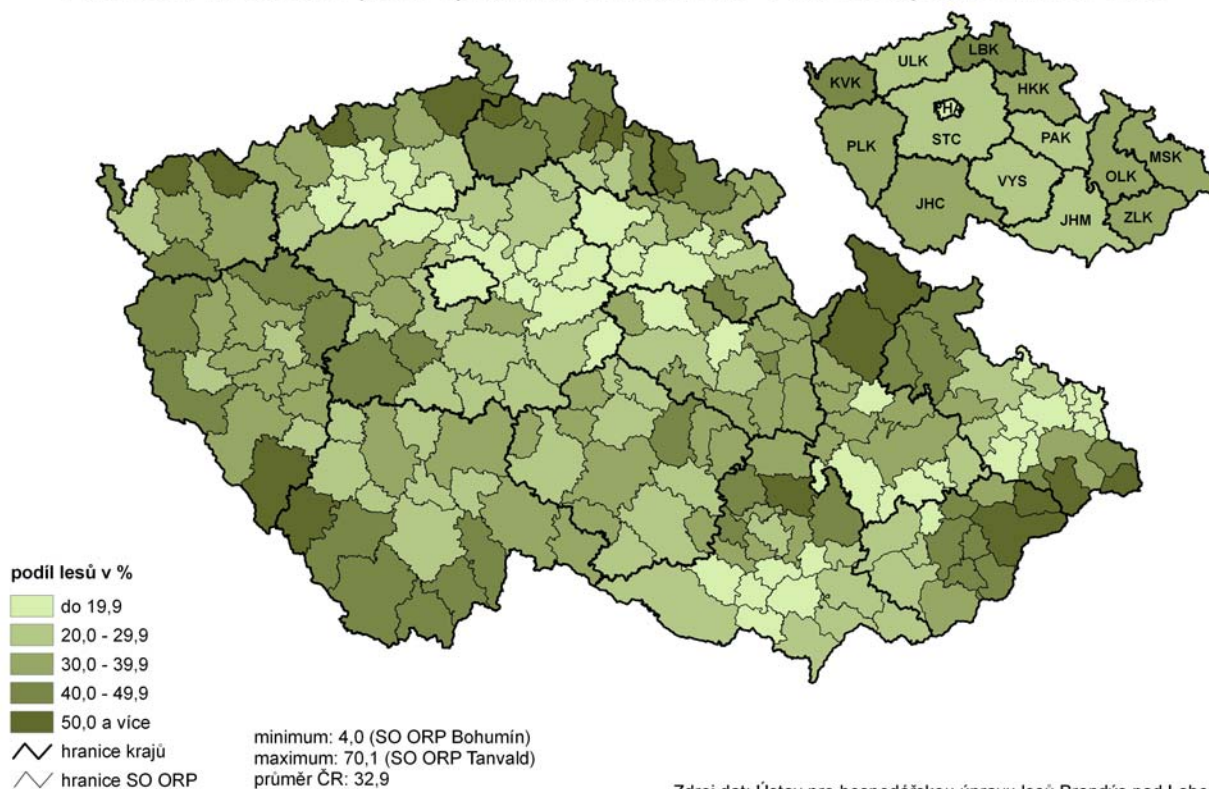
Litoměřicka se jedná o pánevní oblasti, kde výsadba listnatých dřevin plní mimo jiné funkci zpevňující dřeviny. V rámci kraje zauímá téměř čtvrtinu ploch listnáčů bříza a převládá v okresech Chomutov, Most a Teplice. Nejrozšířenější listnatou dřevinou v okrese Děčín je buk, na Litoměřicku, Lounsku a Ústecku převládá dub.

Od roku 2000 se podíl listnatých dřevin zvýšil ve všech okresech kraje (s výjimkou Mostu), z toho nejvýznamněji na Litoměřicku (o 3,8 p. b.) a Ústecku (o 3,3 p. b.).

Údaje o stavu lesů, které byly převzaty z Ústavu pro hospodářskou úpravu lesů v Brandýse nad Labem, jsou v **členění do správních obvodů ORP** veřejně k dispozici od roku 2003.

Nejvyšší podíl porostní plochy lesů se nachází ve správních obvodech Děčín a Chomutov. V devíti správních obvodech převažují **jehličnaté dřeviny** nad listnatými. Nejvyšší podíl jehličnanů se nachází na Rumbursku (pokrývají více než 85 % plochy lesů) a je tvořen zhruba z 83 % smrkem. Dominantní postavení má smrk ještě v dalších 9 správních obvodech, zejména pak ve vyšších polohách jako na Varnsdorfsku, Litvínovsku, Kadaňsku a Chomutovsku. Naproti tomu v nížinných oblastech Litoměřicka, Lounska, Mostecka a Roudnicka má nejvýznamnější postavení borovice. Na Roudnicku zauímá dokonce 93% podíl na ploše jehličnanů správního obvodu.

Podíl lesů na celkové ploše správních obvodů ORP v České republice v roce 2007



Listnaté dřeviny mají převahu celkem v 7 správních obvodech, z toho 70ti procentní hranici překračují na Lovosicku, Mostecku a Ústecku. V krajském úhrnu převažuje bříza (téměř 25 %), prioritní postavení má ještě na Chomutovsku, Kadaňsku, Litvínovsku a Teplicku. Při pohledu na jednotlivá území správních obvodů je ve většině převažujícím listnáčem dub (v celkem 7 SO ORP), přestože v kraji jako celku zaujímá nižší podíl (23 %) než výše jmenovaná bříza. Na Děčínsku, Rumbursku a Varnsdorfsku převažuje buk. Poměrně rozšířenou listnatou dřevinou na Mostecku a Roudnicku je jasan a javor.

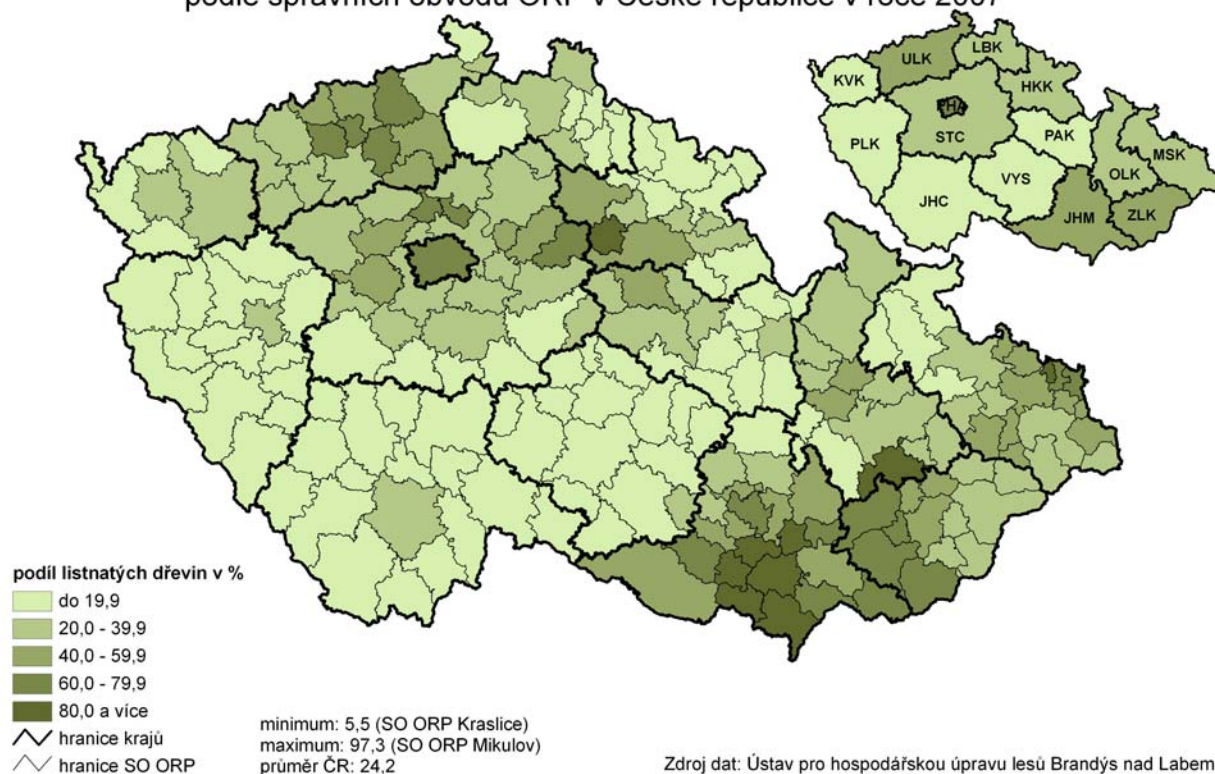
Tab. C.2.3 Lesy ve správních obvodech obcí s rozšířenou působností Ústeckého kraje podle dřevin

Zdroj: Ústav pro hospodářské úpravy lesa

v ha

	Lesy celkem		v tom:						z jehličnatých smrk		z listnatých bříza	
			jehličnaté celkem		listnaté celkem		holina		2003	2007	2003	2007
	2003	2007	2003	2007	2003	2007	2003	2007	2003	2007	2003	2007
Ústecký kraj	156 221	156 642	90 558	88 556	62 822	65 447	2 840	2 639	58 850	57 437	16 787	16 270
v tom SO ORP:												
Bílina	2 394	2 444	841	756	1 532	1 658	20	29	623	537	321	310
Děčín	28 348	28 382	20 108	19 278	7 977	8 889	263	215	12 792	12 261	2 047	1 900
Chomutov	19 163	19 163	11 475	11 475	7 233	7 233	455	455	8 543	8 543	3 226	3 226
Kadaň	14 728	14 772	9 769	9 737	4 501	4 576	458	459	7 504	7 486	1 599	1 607
Litoměřice	9 292	9 442	5 522	5 263	3 571	4 008	199	171	1 925	1 710	532	505
Litvínov	13 497	13 498	6 340	6 340	6 796	6 797	360	360	4 988	4 988	2 501	2 501
Louny	5 955	5 952	3 720	3 675	2 196	2 232	40	44	1 291	1 258	236	231
Lovosice	3 908	3 935	937	782	2 913	3 114	58	40	522	398	263	263
Most	1 530	1 541	318	306	1 188	1 213	24	23	48	42	221	212
Podbořany	6 816	6 860	4 476	4 495	2 261	2 280	80	84	2 193	2 203	346	347
Roudnice nad Labem	3 086	3 151	1 309	1 265	1 716	1 822	61	63	46	30	97	91
Rumburk	12 196	12 171	10 449	10 360	1 589	1 756	158	55	8 590	8 558	492	384
Teplice	14 786	14 795	6 448	6 328	7 876	8 006	462	461	4 292	4 191	2 533	2 494
Ústí nad Labem	12 468	12 469	3 388	3 125	8 952	9 229	128	115	2 026	1 834	2 010	1 851
Varnsdorf	3 822	3 834	2 657	2 568	1 134	1 246	30	20	2 176	2 108	195	179
Žatec	4 234	4 234	2 802	2 802	1 387	1 387	45	45	1 291	1 291	169	169

Podíl listnatých dřevin na celkové ploše lesů
podle správních obvodů ORP v České republice v roce 2007



V kraji se v průměru ročně obnovují téměř 2 % ploch lesa (okolo 2,7 tis. ha), když nejvyšší podíly holin¹⁹ se nacházejí na Kadaňsku, Teplicku, Litvínovsku a Chomutovsku, ty v úhrnu představují téměř 66 % všech nově zalesňovaných ploch.

Podle převažující funkce se lesy dělí do tří kategorií. Největší plochy zaujímají **hospodářské lesy**, které představují v republikovém úhrnu více než ¾ ploch, nejvyšší podíl této kategorie se nachází na Vysočině (téměř 93 %), v Ústeckém kraji dosahoval tento podíl v roce 2007 pouze 54,6 % a byl druhý nejnižší (pokud z porovnání vynecháme Hl. m Prahu, která má specifické postavení) v mezikrajském srovnání (po Karlovarském kraji 52,6 %). V porovnání s výchozím rokem 2000 se v Ústeckém kraji podíl lesů s hospodářskou funkcí postupně snižoval a nyní je o 18,4 p. b. pod touto úrovní, v republikovém srovnání je tento pokles absolutně nejvyšší. V uplynulém období se navýšil podíl **lesů zvláštního určení** (zejména v pánevních oblastech kraje), které v současnosti zaujímají zhruba 40 % lesních porostů a jejich podíl se zvýšil o více než 20 p. b.. Nejrozšířenější subkategorii jsou lesy se zvýšenou funkcí ochrannou (půdoochrannou, vodochrannou, klimatickou, případně krajinnou), které se rozkládají na téměř 57 % ploch v kraji této kategorie lesa. Druhý nejvyšší podíl (téměř 22 %) tvoří území národních parků, národních přírodních rezervací, CHKO a přírodních památek.

Do třetí kategorie lesa, která plní **funkci ochrannou** je v Ústeckém kraji zařazeno zhruba 6 % celkových ploch, z 94 % se jedná o mimořádně nepříznivá stanoviště (prudké svahy, strže, odvaly, výsyvky apod.), zbývajících 550 ha ploch je zařazeno do skupiny vysokohorských lesů.

¹⁹ holiny = půda krátkodobě nebo dočasně odlesněná při obnově lesa

Tab. C.2.4 Lesy v krajích České republiky podle kategorií a subkategorií

Zdroj: Ústav pro hospodářské úpravy lesa

v ha

	Lesy celkem		v tom:						z lesa ochranného mimořádně nepříznivá stanoviště		z lesa zvláštního určení území nár. parků a nár. přírodních rezervací	
			les hospodářský		les ochranný		les zvláštního určení		2000	2007	2000	2007
	2000	2007	2000	2007	2000	2007	2000	2007				
ČR celkem	2 582 836	2 595 182	1 981 885	1 957 301	89 422	70 545	511 529	567 336	67 224	49 586	99 118	97 491
v tom kraje:												
Hl. město Praha	4 641	4 704	91	69	92	402	4 458	4 233	92	402	-	-
Středočeský	297 099	300 078	195 083	217 981	9 544	8 673	92 471	73 424	9 544	8 673	8 796	3 639
Jihočeský	367 041	370 798	280 087	292 652	8 245	5 666	78 708	72 481	8 122	5 528	28 147	26 987
Plzeňský	292 264	293 996	235 860	239 667	16 980	3 827	39 423	50 503	11 151	3 547	24 241	29 835
Karlovarský	138 716	139 619	86 626	73 397	6 500	4 224	45 590	61 998	6 141	3 226	326	131
Ústecký	155 209	156 642	113 365	85 563	12 438	9 093	29 406	61 986	11 888	8 543	468	6 372
Liberecký	135 364	135 329	93 220	85 335	5 691	11 523	36 454	38 471	3 744	5 837	7 014	7 852
Královéhradecký	143 958	144 306	101 585	97 160	13 751	12 182	28 621	34 964	6 812	5 457	15 432	12 962
Pardubický	130 080	130 527	115 590	115 827	2 298	2 144	12 191	12 556	1 540	1 597	734	871
Vysočina	208 703	202 655	193 059	187 761	1 835	1 260	13 809	13 634	1 835	1 260	2 889	774
Jihomoravský	191 286	196 852	131 165	130 743	3 405	3 845	56 716	62 264	3 405	3 845	7 851	6 015
Olomoucký	175 733	178 946	137 842	136 329	5 930	5 527	31 961	37 090	2 011	1 255	1 255	1 052
Zlínský	154 320	154 421	136 231	136 799	316	101	17 773	17 521	316	101	479	253
Moravskoslezský	188 423	186 308	162 080	158 020	2 397	2 079	23 946	26 210	624	313	1 484	747

Rozdělení funkčnosti lesa z pohledu jednotlivých **okresů** je rozdílné. U většiny převažují lesy hospodářské, jejich podíl se pohybuje v rozmezí 53 % na Chomutovsku a Ústecku až po 90 % na Lounsku.

Pouze v Mosteckém a Teplickém okrese jsou převažující kategorií lesy zvláštního určení (75,5 %, resp. 83 %). V této kategorii jsou téměř ve všech okresech nejrozšířenější lesy se zvýšenou funkcí ochrannou, kromě Děčínska a Litoměřicka, kde převládají území národních parků, národních přírodních rezervací, CHKO a přírodních památek. Na Teplicku zaujímají zhruba třetinu ploch lesů zvláštního určení ochranná pásma zdrojů léčivých a minerálních vod a jsou zde druhou nejrozšířenější subkategorií.

Podíl lesů s ochrannou funkcí se pohybuje od 1,4 % na Mostecku po více než 8 % podíl na Děčínsku, Chomutovsku a Ústecku.

Tab. C.2.5 Lesy v okresech Ústeckého kraje podle kategorií a subkategorií

Zdroj: Ústav pro hospodářské úpravy lesa

v ha

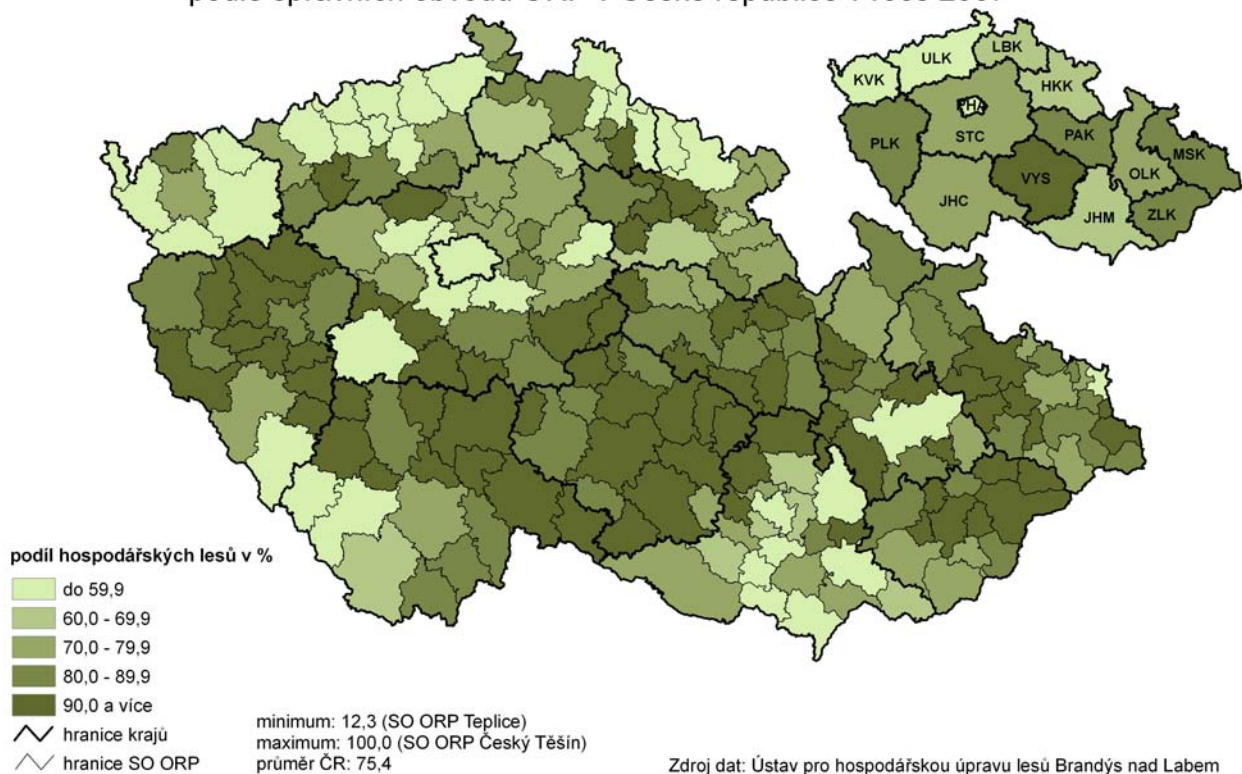
	Lesy celkem		v tom:						z lesa ochranného mimořádně nepříznivá stanoviště		z lesa zvláštního určení území nár. parků a nár. přírodních rezervací	
			les hospodářský		les ochranný		les zvláštního určení		2000	2007	2000	2007
	2000	2007	2000	2007	2000	2007	2000	2007				
Ústecký kraj	155 209	156 642	113 365	85 563	12 438	9 093	29 406	61 986	11 888	8 543	468	6 372
v tom okresy:												
Děčín	44 366	44 388	34 534	28 282	7 508	3 741	2 324	12 364	7 508	3 741	203	6 165
Chomutov	33 750	33 935	18 592	18 089	2 609	2 770	12 549	13 076	2 059	2 221	110	154
Litoměřice	16 286	16 528	13 792	11 239	436	458	2 059	4 831	436	458	100	27
Louny	17 054	17 045	15 353	15 387	425	368	1 275	1 291	425	368	34	10
Most	15 082	15 039	6 233	3 464	239	218	8 610	11 358	239	218	16	16
Teplice	16 434	17 239	15 130	2 486	262	453	1 041	14 300	262	453	-	-
Ústí nad Labem	12 238	12 469	9 731	6 617	959	1 085	1 548	4 767	959	1 085	4	-

Ve sledovaném období let 2000 až 2007 se téměř ve všech okresech (s výjimkou Lounska) více či méně snížil podíl hospodářských lesů (o 1,8 p. b. na Chomutovsku až po téměř 78 p. b. na Teplicku), a to ve prospěch lesů zvláštního určení, zejména pro lesy se zvýšenou funkcí ochrannou. Výjimkou je Litoměřicko, kde téměř 19krát vzrostl podíl ploch území v kategorii 1. zóny CHKO, přírodních rezervací

či přírodních památek a lesy této kategorie zde jako v jediném okrese v kraji představují více jak polovinu plochy lesů zvláštního určení na území okresu.

Z pohledu **správních obvodů** dosahují podíly hospodářských lesů nejvyšších hodnot v úrodných oblastech Poohří - Polabí a ve Šluknovském výběžku, celkem v 10 správních obvodech kraje přesahují více než polovinu z celkové výměry lesa příslušného obvodu. Více než 96 % ploch zauímají na Žatecku. Nejnížší jsou naopak v pánevních obvodech Teplicka a Litvínovska. Oproti úrovni roku 2003 se plochy s hospodářskou funkcí lesa snížily o více než polovinu na Bílinsku a zhruba o třetinu na Lovosicku, v obou případech ve prospěch lesů zvláštního určení (výrazný nárůst území CHKO, přírodních rezervací a přírodních památek).

Podíl hospodářských lesů na celkové ploše lesů podle správních obvodů ORP v České republice v roce 2007



Lesy zvláštního určení mají dominantní postavení ještě v dalších 4 správních obvodech, zejména v oblastech Severočeské hnědouhelné pánve (na Chomutovsku, Litvínovsku, Mostecku a Teplicku). Lesy se zvýšenou funkcí ochrannou mají většinový podíl celkem v 8 správních obvodech kraje, na více než 80 % se rozkládají na Chomutovsku a Podbořansku, 70 - 77 % na Litvínovsku, Lounsku, Mostecku, Ústecku a Žatecku, 60 % zauímají na Teplicku. Největší plocha národních parků, národních přírodních rezervací, CHKO a přírodních památek se rozkládá na Děčínsku (více než 5,1 tis. ha, tzn. 53,7 %), nejvyšší podíl na ploše lesů zvláštního určení však dosahuje ve správních obvodech Šluknovského výběžku na Rumbursku (95 %) a Varnsdorfsku (76 %), v obou případech došlo během čtyř let k velmi významnému nárůstu (90 resp. 76 p. b.). K výraznému zvýšení došlo rovněž na Lovosicku (dříve 7,1 %, nyní 74,1 %) a Bílinsku (z 1,3 % na 60,1 %).

Území lesů s ochrannou funkcí se nachází téměř ve všech správních obvodech (s výjimkou Žatecka) a jejich podíl na porostní ploše lesů se pohybuje od 0,2 % na Roudnicku až po téměř 12 % na Děčínsku, jedná se vesměs o území s mimořádně nepříznivými stanovišti, pouze 550 ha (45 %) na Kadaňsku je zařazeno do skupiny vysokohorských lesů.

Tab. C.2.6 Lesy ve správních obvodech obcí s rozšířenou působností Ústeckého kraje podle kategorií a subkategorií

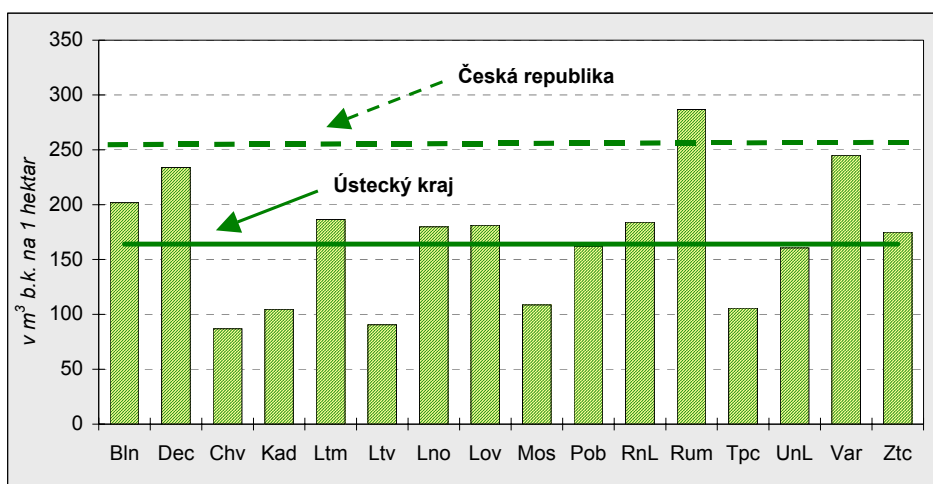
Zdroj: Ústav pro hospodářské úpravy lesa

v ha

	Lesy celkem		v tom:						z lesa ochranného mimořádně nepříznivá stanoviště		z lesa zvláštního určení území nár. parků a nár. přírodních rezervací	
			les hospodářský		les ochranný		les zvláštního určení		2003	2007	2003	2007
	2003	2007	2003	2007	2003	2007	2003	2007	2003	2007	2003	2007
Ústecký kraj	156 221	156 642	97 197	85 563	12 885	9 093	46 140	61 986	12 335	8 543	468	6 372
v tom SO ORP:												
Bílina	2 394	2 444	1 960	659	11	65	423	1 719	11	65	-	-
Děčín	28 348	28 382	20 895	15 465	5 912	3 349	1 542	9 569	5 912	3 349	203	4 122
Chomutov	19 163	19 163	6 999	6 999	1 545	1 545	10 619	10 619	1 545	1 545	110	110
Kadaň	14 728	14 772	10 426	11 089	1 165	1 226	3 137	2 457	615	676	-	43
Litoměřice	9 292	9 442	8 227	6 885	104	215	961	2 342	104	215	54	0
Litvínov	13 497	13 498	2 872	2 873	104	104	10 520	10 520	104	104	16	16
Louny	5 955	5 952	5 241	5 263	154	118	560	571	154	118	34	10
Lovosice	3 908	3 935	2 983	1 705	317	235	608	1 996	317	235	35	27
Most	1 530	1 541	698	591	121	113	711	837	121	113	-	-
Podbořany	6 816	6 860	5 984	6 043	251	251	582	566	251	251	-	-
Roudnice nad Labem	3 086	3 151	2 332	2 649	15	7	739	494	15	7	11	-
Rumburk	12 196	12 171	10 397	9 646	1 561	347	238	2 178	1 561	347	-	1 979
Teplice	14 786	14 795	2 660	1 826	414	389	11 712	12 580	414	389	-	-
Ústí nad Labem	12 468	12 469	8 201	6 617	1 176	1 085	3 090	4 767	1 176	1 085	4	-
Varnsdorf	3 822	3 834	3 243	3 171	35	45	544	618	35	45	-	65
Žatec	4 234	4 234	4 080	4 080	-	-	154	154	-	-	-	-

Celková **zásoba dřeva**, vyjádřená objemem hroubí²⁰ dosahovala v roce 2007 v Ústeckém kraji 25,7 milionu m³ dřeva bez kůry (b. k.) s více než čtvrtinovým podílem ve správním obvodu Děčín. Na celkové zásobě dřeva v kraji se podílí z více než dvou třetin hroubí z jehličnatých dřevin, tento podíl je zhruba o 17 p. b. nižší než republikový průměr. Z pohledu jednotlivých správních obvodů je nejvyšší podíl jehličnatého hroubí na Rumbursku (91,6 %) a naopak nejnižší na Lovosicku (28,7 %). Převažující podíl hroubí z listnatých dřevin se nachází vedle Lovosicka ještě v dalších šesti správních obvodech (Bílina, Litvínov, Most, Roudnice nad Labem, Teplice a Ústí nad Labem). Kromě Lovosicka a Roudnicka se jedná o pánevní oblasti, kde listnaté dřeviny plní mimo jiné funkci zpevňující dřeviny.

Graf C.14 Průměrná zásoba dřeva na území SO ORP k 31. 12. 2007



V přepočtu na 1 hektar lesa jsou největší zásoby dřeva v lesích Šluknovského výběžku, na Děčínsku a Bílinsku. Krajský průměr překračuje celkem devět správních obvodů, celorepublikový průměr, který je o 95 m³ dřeva na hektar lesa vyšší než průměr Ústeckého kraje, přesahují pouze na Rumbursku. Nejnižší zásoby hroubí na jeden hektar se vyskytují

²⁰ objem hroubí – objem části stromu, tj. kmene a větví od řezné plochy pařezu po stanovenou tloušťku měřenou s kůrou (7cm)

v oblasti Severočeské hnědouhelné pánve a Krušných hor, kde docházelo k největší výsadbě lesa jednak z důvodů těžebních a jednak v důsledku obnovy porostů zničených emisemi. Z toho vyplývá, že v těchto oblastech se nacházejí i nejmladší porosty v kraji s průměrným stářím 41 (Kadaňsko) až 55 let (Mostecko). V ostatních správních obvodech jsou stromy v průměru starší než 60 let. V Ústeckém kraji dosahuje průměrné stáří lesů 56 let a je o 8 let mladší než celorepublikový průměr.