

8. Dlouhodobý vývoj

Středočeský kraj prošel v porevolučním období dynamickou proměnou. Od 90. let minulého století zde probíhaly změny ve všech oblastech lidské činnosti, proměnil se demografický i socioekonomický obraz kraje.

Dlouhodobé změny lze popsat a zachytit na základě analýzy dat ze sčítání lidu. Význam sčítání lidu je velký, protože zachycuje široké spektrum informací o obyvatelstvu, domovním a bytovém fondu v jeden okamžik. Jedinečnost sčítání spočívá také v širokém záběru z hlediska územního členění dat. Územní detail sahá i do menších územních celků, než je obec. Údaje za základní sídelní jednotky nelze získat z žádného jiného zdroje, než je právě sčítání.

Hodnocení dat ze sčítání má ale i svá úskalí. Je potřeba hodnotit jednotlivé výsledky obezřetně, neboť jak se v průběhu času mění společnost, mění se také přístupy, metodické základy a výstupy. Údaje ze všech sčítání většinou nelze jednoduše porovnávat v časové řadě. Vývoj lze proto hodnotit pouze u vybraných ukazatelů.

Středočeský kraj zaznamenal dynamický vývoj při pohledu na sídelní strukturu, rozmístění a složení obyvatelstva. Všechny oblasti kraje se však nerozvíjely rovnoměrně, roli hrála především poloha vůči hlavnímu městu a důležitým dopravním tahům. Hlavním procesem, který v kraji od 90. let minulého století probíhá, je suburbanizace. Přesun obyvatelstva z města do jeho zázemí se projevil ve Středočeském kraji s velkou intenzitou a ovlivnil prakticky všechny demografické a socioekonomické charakteristiky. Úroveň suburbanizačního procesu zaznamenaná v kraji neměla nikde v republice obdoby. Při hodnocení dat o obyvatelstvu, domech a bytech je však potřeba mít na zřeteli, že do roku 2001 byly zjišťovány údaje o osobách podle trvalého pobytu v kraji, zatímco od roku 2011 jde o osoby s pobytem obvyklým.

Vývoj sídelní struktury podle velikostních skupin obcí¹⁾

(do roku 2001 podle trvalého pobytu, od roku 2011 podle obvyklého pobytu)

	1980		1991		2001		2011		2021	
	počet obcí	podíl bydlících obyvatel (%)	počet obcí	podíl bydlících obyvatel (%)	počet obcí	podíl bydlících obyvatel (%)	počet obcí	podíl bydlících obyvatel (%)	počet obcí	podíl bydlících obyvatel (%)
Středočeský kraj	816	100,0	1 097	100,0	1 148	100,0	1 145	100,0	1 144	100,0
v tom obce s počtem obyvatel:										
do 199	48	0,6	258	2,9	304	3,4	240	2,3	204	1,8
200–499	256	8,0	425	12,7	421	12,4	399	10,3	369	8,7
500–999	285	17,3	239	15,0	249	15,4	269	14,7	284	14,0
1 000–4 999	196	31,0	143	24,6	142	25,0	199	30,2	244	33,6
5 000–19 999	25	23,1	27	26,4	27	25,7	33	27,2	37	26,7
20 000–49 999	5	13,8	4	12,1	4	11,7	4	10,0	5	10,4
50 000 a více	1	6,2	1	6,4	1	6,3	1	5,3	1	4,8

¹⁾ Obce byly zařazeny do velikostních skupin podle počtu obyvatel zjištěného při příslušném sčítání.

Počet obcí se ve Středočeském kraji od roku 1980 zvýšil z 816 na 1 148 v roce 2001, po roce 1989 docházelo k rozdělování a osamostatňování obcí. Po roce 2001 už vlna vzniku nových obcí ustala a počet stagnoval. Při posledním sčítání 2021 tvořilo území kraje 1 144 obcí.

V porevoluční historii měl počet obcí klesavý trend v případě nejmenších obcí do 499 obyvatel, naopak v kategoriích středních a velkých obcí docházelo k navyšování jejich počtu.

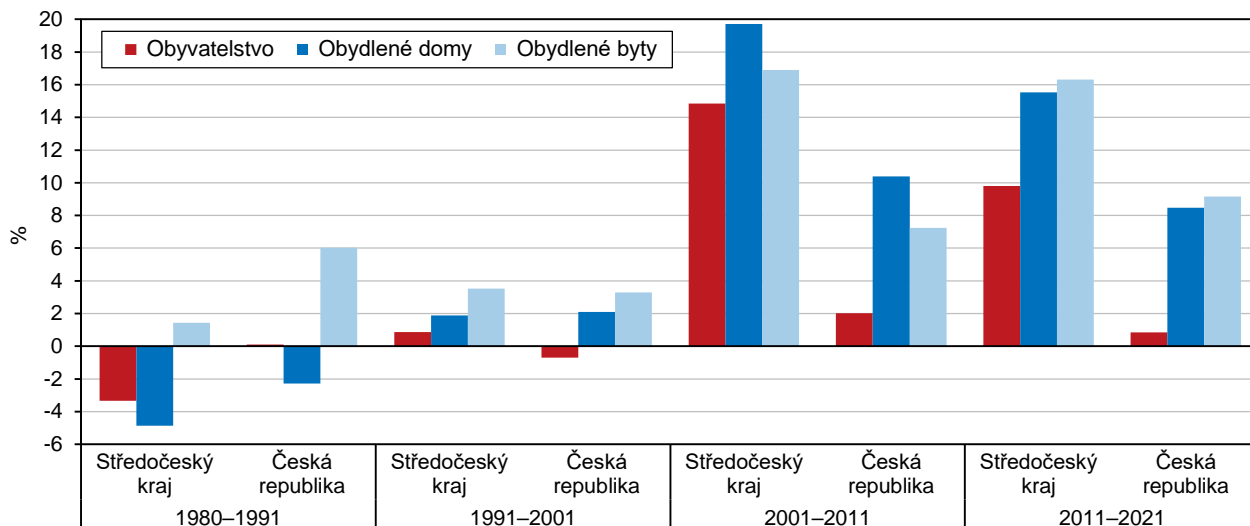
V letech 1980, 2011 a 2021 žilo nejvíce obyvatel ve velikostní kategorii obcí s 1 000–4 999 obyvateli, s nejvyšším podílem v roce 2021 (33,6 %), druhý nejvyšší počet pak v obcích velikostní kategorie



5 000–19 999 (26,7 % v roce 2021) a třetí místo patřilo obcím s 500–999 obyvateli, kde v roce 2021 žilo 14,0 % obyvatel kraje.

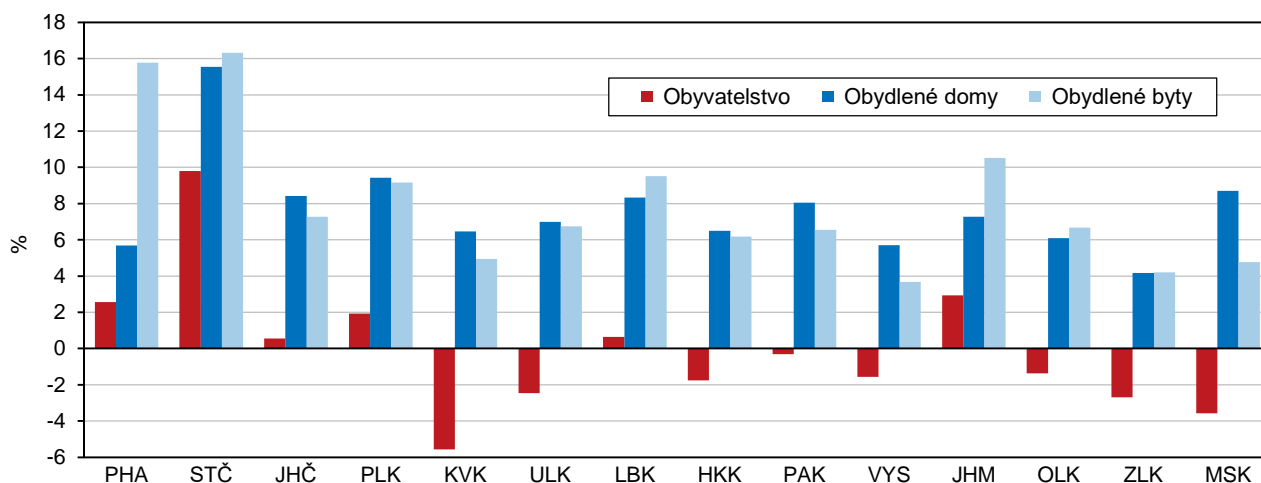
Podíl osob bydlících v nejmenších obcích do 199 obyvatel se v posledních 20 letech snížil, stejně jako samotný počet obcí. Největší středočeské město Kladno, jako jediný zástupce kategorie nad 50 tis. obyvatel, rovněž snížilo svůj podíl na celkovém počtu obyvatel kraje.

Změna hodnot vybraných ukazatelů mezi sčítáními lidu, domů a bytů



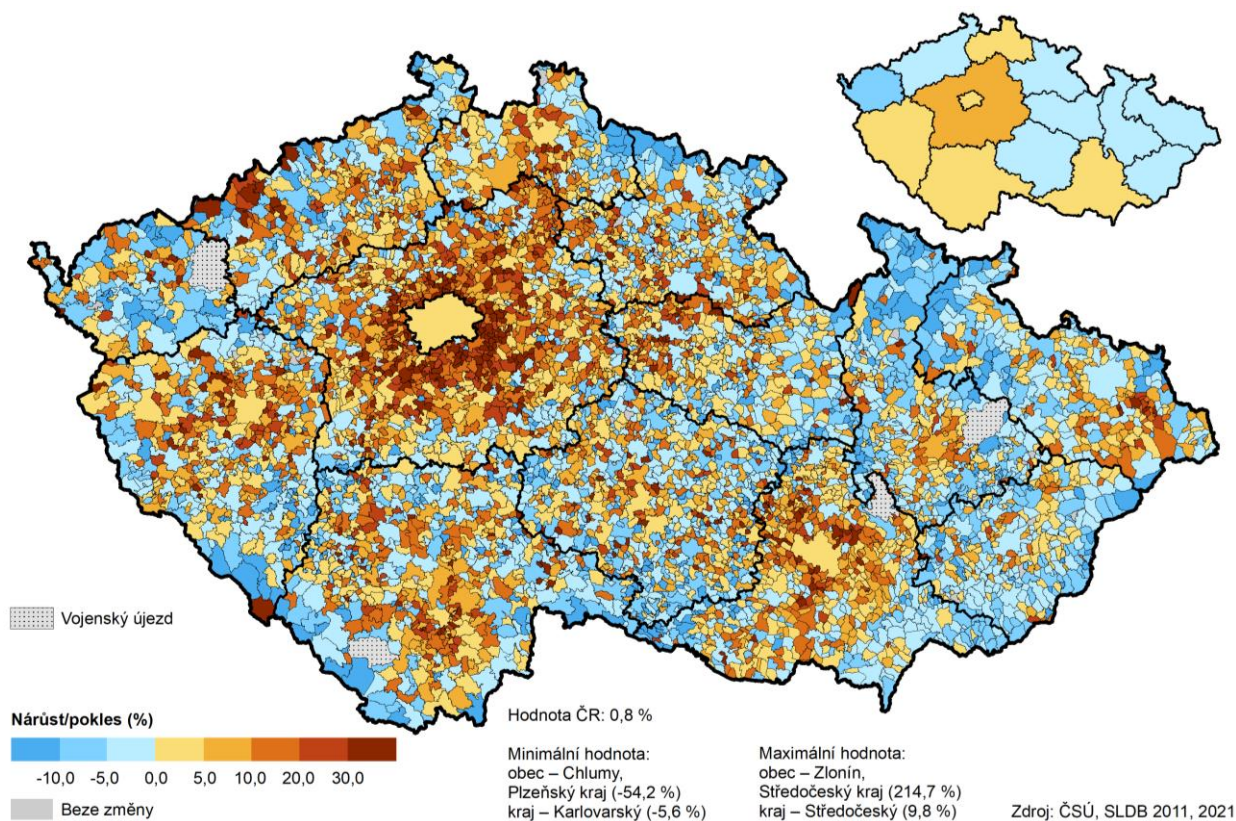
Specifický vývoj Středočeského kraje, jehož rozvoj byl nastartován po sametové revoluci, se projevil i při srovnání změn počtu obyvatel mezi jednotlivými sčítáními v porovnání s celou republikou. Zatímco mezi lety 1980 a 1991 se počet obyvatel celé republiky lehce zvýšil (o 0,1 %), ve Středočeském kraji došlo k 3,3procentnímu poklesu. Už mezi lety 1991 a 2001 se však situace otočila, obyvatelstvo České republiky zaznamenalo pokles (o 0,7 %), zatímco obyvatelstvo Středočeského kraje naopak nárůst (0,9 %). Mezi lety 2001 a 2011 se v kraji zvýšil počet obyvatel o 14,9 %, zatímco v republice jen o 2,0 %. A v posledním období 2011 až 2021 došlo v kraji rovněž k výraznějšímu nárůstu oproti republice (o 9,8 % oproti 0,8 % v ČR).

Změna hodnot vybraných ukazatelů v krajích mezi roky 2011 a 2021

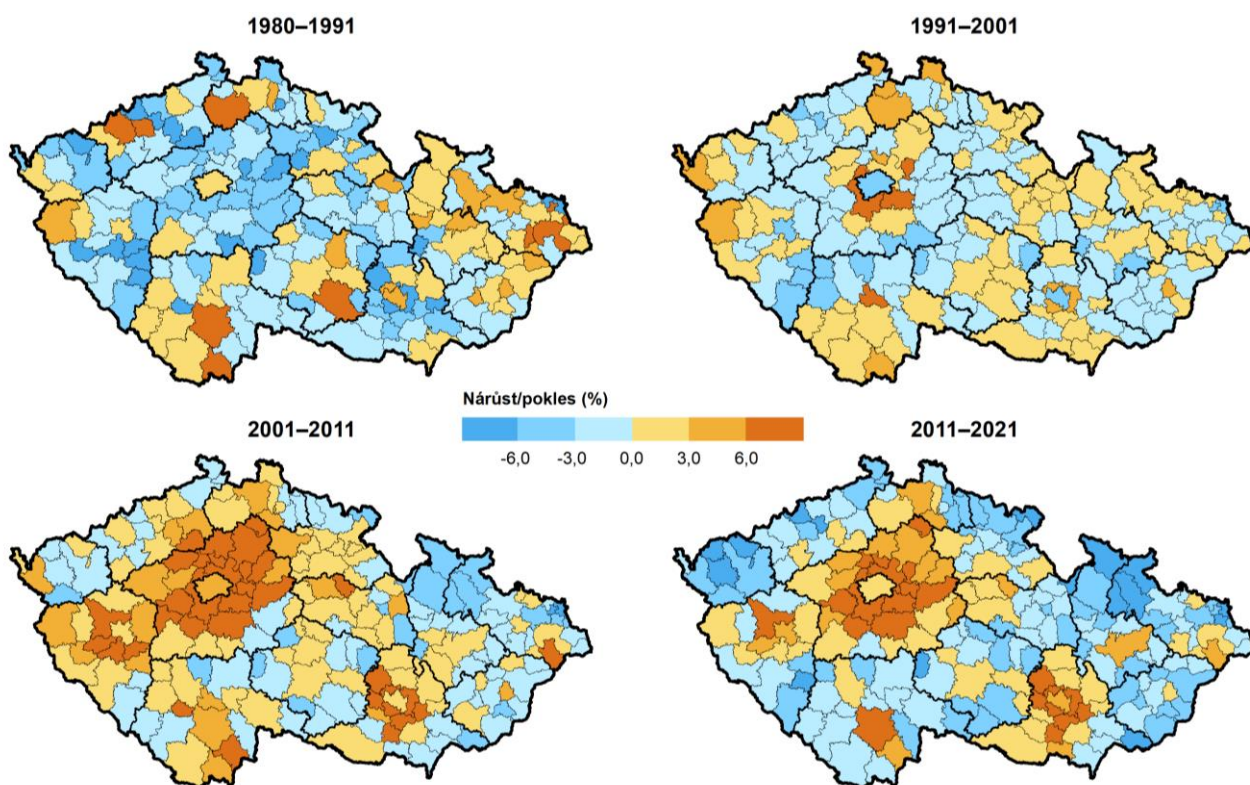


Celkový počet obyvatel se tak zvýšil z 1,151 mil. v roce 1980 na 1,415 mil. v roce 2021. Nejintenzivněji se počet obyvatel zvýšil v obcích v těsném zázemí hlavního města, soustředěných převážně do okresů Praha-východ a Praha-západ. Jedná se o území, které zaznamenalo nejvyšší populační růst nejen v rámci Středočeského kraje, ale i v rámci celé republiky.

Změna počtu obyvatel v obcích a krajích mezi sčítáním v roce 2011 a 2021



Změna počtu obyvatel ve správních obvodech ORP mezi jednotlivými sčítáními v letech 1980–2021



Za období 1980–2011 jsou údaje podle místa trvalého pobytu, za 2011–2021 podle místa obvyklého pobytu. Od roku 2001 se započítávají cizinci s dlouhodobým pobytem. Data jsou přepočtena na územní strukturu SLDB 2021. Zdroj: ČSÚ, SLDB 1980, 1991, 2001, 2021

Počet mužů se zvýšil v posledních 20 letech více než počet žen. Mezi roky 2001 a 2011 vzrostl počet mužů o 1,5 % (u žen o 0,3 %), v období 2011–2021 pak došlo k nárůstu o 15,9 % u mužů a o 13,9 % u žen.



Podíl mužů na celkovém počtu obyvatel se zvyšoval po celé období od roku 1980 z hodnoty 48,5 % na 49,6 % v roce 2021.

Počty dětí (0–14 let), obyvatel v produktivním věku (15–64 let) i obyvatel poproduktivní složky (65 a více let) se v průběhu posledních 20 let zvyšovaly.

Z hlediska podílu jednotlivých složek na celkovém počtu obyvatel došlo k nárůstu podílu dětské a poproduktivní složky na úkor podílu složky produktivní.

Obyvatelstvo podle pohlaví a věku podle výsledků sčítání 1980 až 2021

(pře počteno na území kraje platné k 26. 3. 2021; do roku 2001 podle trvalého pobytu, od roku 2011 podle obvyklého pobytu)

	1980	1991	2001	2011	2021
Obyvatelstvo celkem	1 151 265	1 112 882	1 122 473	1 289 211	1 415 463
0–14 let	259 841	227 198	179 109	199 300	253 371
15–64 let	715 852	736 522	783 401	895 024	895 370
65 let a více (včetně nezjištěného věku)	175 572	149 162	159 963	194 887	266 722
Průměrný věk (roky)	36,5	37,0	39,1	40,3	41,6
Muži celkem	558 400	541 841	549 827	637 252	702 541
0–14 let	132 782	116 166	91 891	102 435	129 635
15–64 let	358 338	369 695	395 916	454 267	458 202
65 let a více (včetně nezjištěného věku)	67 280	55 980	62 020	80 550	114 704
Ženy celkem	592 865	571 041	572 646	651 959	712 922
0–14 let	127 059	111 032	87 218	96 865	123 736
15–64 let	357 514	366 827	387 485	440 757	437 168
65 let a více (včetně nezjištěného věku)	108 292	93 182	97 943	114 337	152 018

Obyvatelstvo ve věku 15 let a více podle pohlaví a rodinného stavu podle výsledků sčítání 1980 až 2021

(pře počteno na území kraje platné k 26. 3. 2021; do roku 2001 podle trvalého pobytu, od roku 2011 podle obvyklého pobytu)

	1980	1991	2001	2011	2021
Obyvatelstvo ve věku 15 let a více celkem¹⁾	891 424	885 684	943 364	1 089 911	1 162 092
z toho podle rodinného stavu:					
svobodní/svobodné	.	169 934	227 308	308 075	352 304
ženatí/vdané	591 895	560 403	533 704	560 242	551 874
rozvedení/rozvedené	.	56 252	84 575	127 763	161 441
ovdovělí/ovdovělé	.	98 860	91 843	91 216	90 001
Muži ve věku 15 let a více celkem¹⁾	425 618	425 675	457 936	534 817	572 906
z toho podle rodinného stavu:					
svobodní	.	104 688	134 882	178 186	202 712
ženatí	295 914	280 401	267 170	281 672	277 330
rozvedení	.	25 496	38 573	57 980	73 280
ovdovělí	.	14 942	14 143	15 155	15 768
Ženy ve věku 15 let a více celkem¹⁾	465 806	460 009	485 428	555 094	589 186
z toho podle rodinného stavu:					
svobodné	.	65 246	92 426	129 889	149 592
vdané	295 981	280 002	266 534	278 570	274 544
rozvedené	.	30 756	46 002	69 783	88 161
ovdovělé	.	83 918	77 700	76 061	74 233

¹⁾ do roku 2011 včetně nezjištěného věku

Průměrný věk obyvatel se postupně neustále zvyšoval. I přes příznivý demografický vývoj ve Středočeském kraji se i zde projevil trend demografického stárnutí obyvatelstva. Avšak právě díky příznivému

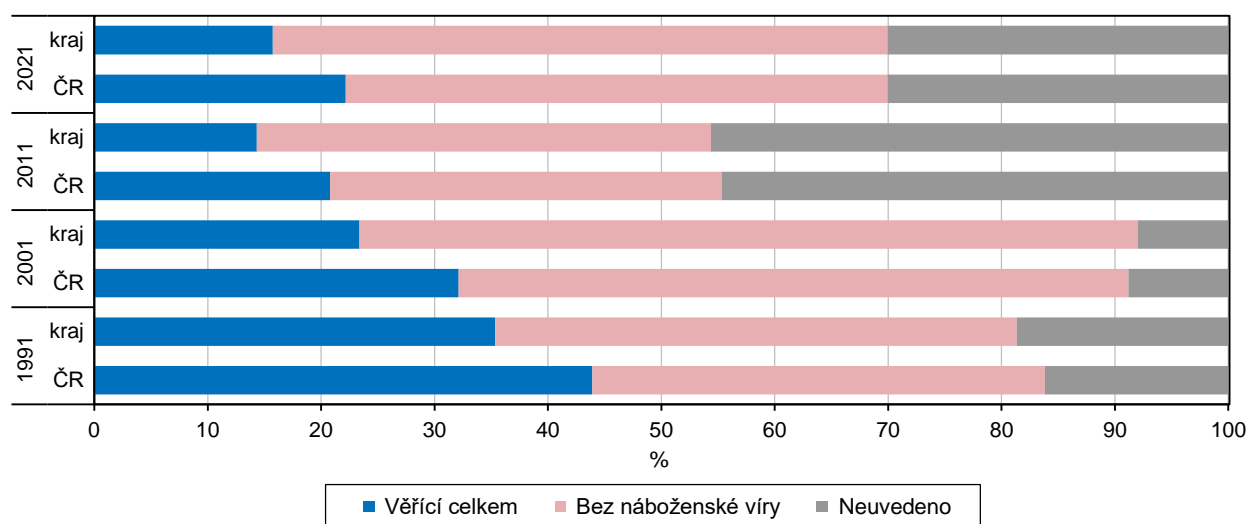
demografickému vývoji zůstal v roce 2021 Středočeský kraj po hl. m. Praze druhým nejmladším krajem s průměrným věkem 41,6 let. V roce 1980 byl přítom průměrný věk v kraji o 5,1 let nižší (36,5).

Výrazné změny proběhly za posledních 40 let ve struktuře obyvatelstva podle rodinného stavu. Obecný trend snižujícího se významu manželství a zvyšování preference single života nebo soužití v nesezdaných partnerstvích se projevili i ve Středočeském kraji. Podíl vdaných a ženatých klesl v roce 2021 pod 50% hranici, před 40 lety žily v manželství více než tři pětiny obyvatel starších 15 let. Klesl i absolutní počet osob žijících v manželství. Nárůst zaznamenali naopak svobodní a rozvedení, a to jak jejich absolutní počty, tak i jejich podíly na celkovém počtu obyvatel ve věku 15 a více let. Počet svobodných se mezi lety 1980 a 2021 zvýšil 2,1krát, počet rozvedených 2,9krát.

Popsané trendy byly shodné u obou pohlaví, neustále rostoucí počet i podíl svobodných a rozvedených byl zaznamenán jak u mužů, tak i u žen.

Obyvatelstvo podle náboženské víry

(přepočteno na území kraje platné k 26. 3. 2021; do roku 2001 podle trvalého pobytu, od roku 2011 podle obvyklého pobytu)



Středočeský kraj patřil při všech sčítáních ve srovnání s republikovým průměrem ke krajům s nižším podílem věřících a vyšším podílem osob bez náboženské víry. Náboženská víra patřila při sčítáních k nejméně zodpovědaným otázkám, při sčítání 2021 uvedlo náboženskou víru pouze 69,9 % osob. Z těch, kteří na otázku víry odpověděli, bylo 22,5 % věřících oproti 43,4 % v roce 1980.

Vzdělanostní struktura obyvatelstva zaznamenala v průběhu posledních čtyřicet let významnou změnu. Celospolečensky se zvyšuje význam vzdělání, které je bráno jako jedna z priorit moderního státu. Vzdělanost obyvatelstva se významně zvyšuje, přičemž tento trend byl jasně patrný i ve Středočeském kraji. Počet vysokoškolsky vzdělaných osob ve věku 15 a více let se od roku 1980 zvýšil v kraji 6,4krát a jejich podíl na obyvatelstvu narostl z 3,4 % na 17,9 %. U vysokoškoláků byl zároveň patrný největší rozdíl ve vývoji mezi muži a ženami. V roce 1980 byl podíl vysokoškolaček mezi ženami poloviční oproti podílu vysokoškoláků mezi muži, následoval však rychlejší, více než 10násobný, nárůst počtu žen s vysokoškolským vzděláním oproti 4,5násobnému nárůstu u mužů. Důsledkem toho bylo v roce 2021 výsledné zastoupení vysokoškolsky vzdělaných osob dokonce vyšší u žen než u mužů.

K výraznému růstu došlo také u úplného středního vzdělání s maturitou (včetně studia nástavbového a vyššího odborného). Mezi sčítáními 1980 a 2021 vzrostl počet osob v této vzdělanostní skupině 2,9krát. Podíl středoškolačů s maturitou na obyvatelstvu ve věku 15 a více let byl v roce 2021 v kraji poprvé vyšší, než podíl středoškolačů bez maturity a vyučených. I v případě středoškolského vzdělání s maturitou zaznamenaly ženy vyšší nárůst než muži a rovněž vykázaly v roce 2021 vyšší podíl na obyvatelstvu než muži, přitom v roce 1980 to bylo naopak.

Obyvatelstvo ve věku 15 let a více podle pohlaví a nejvyššího dosaženého vzdělání podle výsledků sčítání 1980 až 2021

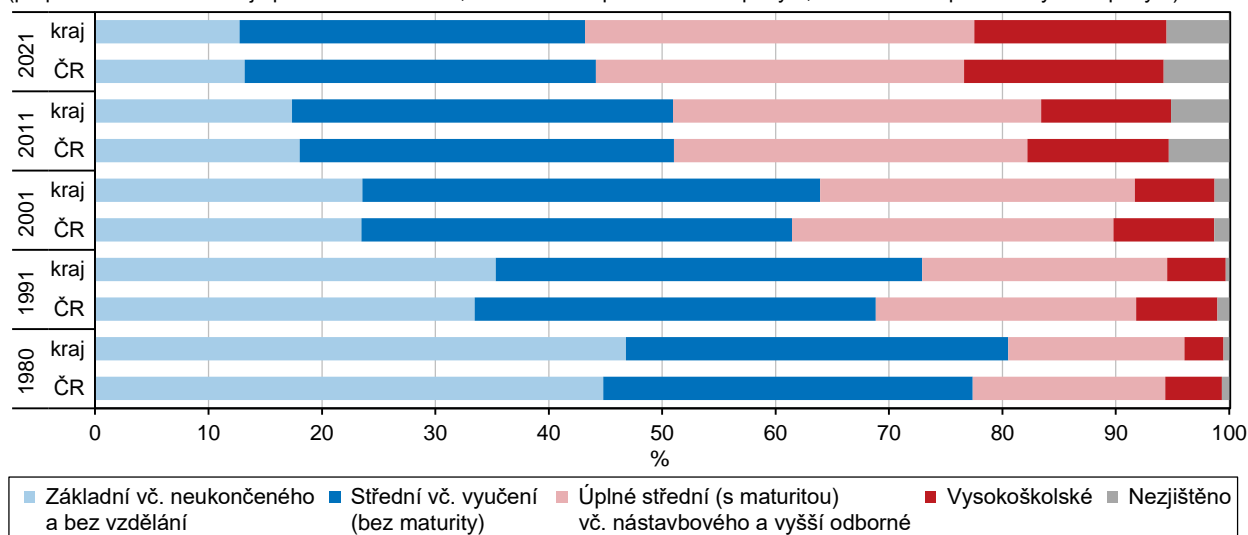
(pře počteno na území kraje platné k 26. 3. 2021; do roku 2001 podle trvalého pobytu, od roku 2011 podle obvyklého pobytu)

	1980	1991	2001	2011	2021
Obyvatelstvo ve věku 15 let a více celkem¹⁾	891 424	885 684	943 364	1 089 911	1 162 092
v tom podle nejvyššího dosaženého vzdělání:					
bez vzdělání	2 381	2 761	4 286	4 868	6 682
základní (vč. neukončeného)	414 883	310 100	218 041	184 254	141 349
střední vč. vyučení (bez maturity)	300 592	333 059	380 694	366 322	354 022
úplné střední (s maturitou) vč. nástavbového a vyšší odborné	138 478	191 473	261 991	353 727	398 945
vysokoškolské	30 543	45 574	66 123	124 875	196 805
nezjištěno	4 547	2 717	12 229	55 865	64 289
Muži ve věku 15 let a více celkem¹⁾	425 618	425 675	457 936	534 817	572 906
v tom podle nejvyššího dosaženého vzdělání:					
bez vzdělání	1 037	1 230	1 975	2 356	3 575
základní (vč. neukončeného)	148 823	109 449	73 463	68 194	58 030
střední vč. vyučení (bez maturity)	186 054	198 422	222 940	215 177	204 839
úplné střední (s maturitou) vč. nástavbového a vyšší odborné	67 464	86 702	114 495	152 479	176 460
vysokoškolské	20 239	28 578	38 451	64 834	91 906
nezjištěno	2 001	1 294	6 612	31 777	38 096
Ženy ve věku 15 let a více celkem¹⁾	465 806	460 009	485 428	555 094	589 186
v tom podle nejvyššího dosaženého vzdělání:					
bez vzdělání	1 344	1 531	2 311	2 512	3 107
základní (vč. neukončeného)	266 060	200 651	144 578	116 060	83 319
střední vč. vyučení (bez maturity)	114 538	134 637	157 754	151 145	149 183
úplné střední (s maturitou) vč. nástavbového a vyšší odborné	71 014	104 771	147 496	201 248	222 485
vysokoškolské	10 304	16 996	27 672	60 041	104 899
nezjištěno	2 546	1 423	5 617	24 088	26 193

¹⁾ do roku 2011 včetně nezjištěného věku

Obyvatelstvo ve věku 15 let a více podle nejvyššího dosaženého vzdělání

(pře počteno na území kraje platné k 26. 3. 2021; do roku 2001 podle trvalého pobytu, od roku 2011 podle obvyklého pobytu)



Výrazný pokles zaznamenalo naopak základní vzdělání včetně nedokončeného. Počet osob pouze se základním vzděláním klesl mezi lety 1980 a 2021 o téměř dvě třetiny a jejich podíl na obyvatelstvu ve věku 15 a více let se snížil ze 46,8 % na 12,9 %.

Struktura ekonomické aktivity obyvatelstva se v průběhu let v kraji proměňovala. Mezi roky 1980 a 2021 narostl podíl pracovní síly na obyvatelstvu ve věku 15 a více let se zjištěnou ekonomickou aktivitou z 52,0 % na 54,2 %. V absolutních počtech docházelo ke zvyšování jak pracovní síly, tak i osob mimo pracovní sílu. Nárůst počtu osob mimo pracovní sílu byl pomalejší než v případě pracovní síly.

Ekonomická aktivita obyvatelstva podle výsledků sčítání 1980 až 2021

(pře počteno na území kraje platné k 26. 3. 2021; do roku 2001 podle trvalého pobytu, od roku 2011 podle obvyklého pobytu)

	1980	1991	2001	2011	2021
Pracovní síla	598 734	585 516	584 628	639 851	758 515
muži	321 504	309 909	322 629	349 071	413 109
ženy	277 230	275 607	261 999	290 780	345 406
v tom: zaměstnaní	598 734	574 826	544 018	587 539	726 887
muži	321 504	304 325	302 559	322 156	397 640
ženy	277 230	270 501	241 459	265 383	329 247
nezaměstnaní	-	10 690	40 610	52 312	31 628
muži	-	5 584	20 070	26 915	15 469
ženy	-	5 106	20 540	25 397	16 159
Osoby mimo pracovní sílu	552 531	527 366	529 576	582 765	642 233
muži	236 896	231 932	222 265	248 109	280 995
ženy	315 635	295 434	307 311	334 656	361 238
z toho nepracující důchodci	208 286	223 160	248 679	266 140	274 052
muži	72 908	81 729	92 436	102 500	110 301
ženy	135 378	141 431	156 243	163 640	163 751
Nezjištěno	-	-	8 269	66 595	14 715
muži	-	-	4 933	40 072	8 437
ženy	-	-	3 336	26 523	6 278

Podíl nezaměstnaných na pracovní síle se z předrevoluční prakticky nulové hodnoty zvyšoval mezi jednotlivými sčítáními na maximální hodnotu v roce 2011 (8,2 %), při posledním sčítání se však počet i podíl nezaměstnaných naopak snížil (4,2 %). Stejný vývojový trend byl patrný u mužů i u žen, přičemž v celém období vykazovaly ženy vyšší podíl nezaměstnaných než muži.

Počet osob mimo pracovní sílu rostl v mírnějším tempu než pracovní síla, proto se jejich podíl na obyvatelstvu ve věku 15 a více let postupně snížil. Největší část osob mimo pracovní sílu tvořili nepracující důchodci, jejichž podíl se do roku 2001 zvyšoval na hodnotu 47,0 %, pak došlo k poklesům na výsledných 42,7 % v roce 2021. V průběhu celého období se snižoval podíl žen na celkovém počtu nepracujících důchodců, zatímco podíl mužů se zvyšoval. I přes tento trend tvořily ženy většinu mezi nepracujícími důchodci, a to jak na začátku sledovaného období v roce 1980 (65,0 %), tak i při posledním sčítání roku 2021 (60,0 %).

Počet hospodařících domácností vzrostl mezi sčítáními 1980 a 2021 o více než dvě pětiny. Nejčastějšími typy hospodařících domácností byly domácnosti tvořené jednou rodinou a domácnosti jednotlivců. Trend, kdy lidé stále více preferují samostatné bydlení, se projevil ve vývoji počtů jednotlivých druhů domácností. Zatímco počet domácností tvořených jednou rodinou vzrostl od roku 1980 přibližně o jednu pětinu, počet nerodinných domácností jednotlivců vzrostl na více než dvojnásobek. Výsledkem byl nárůst podílu domácností jednotlivců na celkovém počtu hospodařících domácností z necelé čtvrtiny na více než třetinu v roce 2021.

Mezi dvěma posledními sčítáními 2011 a 2021 se zvýšil podíl úplných rodin na celkovém počtu rodinných domácností v kraji. V rámci úplných rodin pak došlo k nárůstu podílu rodin se závislými dětmi, zůstalo jich ale méně než úplných rodin bez závislých dětí. Rovněž v rámci neúplných rodin se zvýšil podíl rodin se závislými dětmi.



Domácnosti podle výsledků sčítání 1980 až 2021

(přepočteno na území kraje platné k 26. 3. 2021; do roku 2001 podle trvalého pobytu, od roku 2011 podle obvyklého pobytu)

	1980	1991	2001	2011	2021
Hospodařící domácnosti celkem	431 627	434 385	457 421	523 045	612 940
z toho: domácnosti jednotlivců	107 355	118 692	134 283	158 918	216 053
tvořené 1 rodinou	307 286	309 462	308 344	329 829	376 494
Rodinné domácnosti podle typu:					
úplné rodiny	.	.	.	262 615	310 388
bez závislých dětí	.	.	.	150 431	165 459
se závislými dětmi	.	.	.	112 184	144 929
neúplné rodiny	.	.	.	67 214	66 106
bez závislých dětí	.	.	.	32 229	26 195
se závislými dětmi	.	.	.	34 985	39 911

Vývoj domovního fondu byl ve Středočeském kraji ovlivněn procesem suburbanizace, který započal v 90. letech minulého století. Obyvatelstvo především z Prahy opouštělo město a usazovalo se za jeho hranicemi. Proces stěhování byl doprovázen masivní výstavbou především rodinných domů, jejichž počet rychle narůstal, v největší míře v těsné blízkosti Prahy, případně v dopravně dobře dostupných vzdálenějších oblastech propojených s Prahou dálnicí (typicky v jižní části kraje kolem dálnice D1 a dálnice D5 na Berounsku) či železnicí.

Mezi roky 1991 a 2001 ještě počet obydlených domů v kraji vzrostl málo (o 1,9 %), mezi dalšími sčítáními však už rostl významně, mezi lety 2001–2011 o 19,7 % a v letech 2011–2021 o 15,5 %. Celkově narostl počet obydlených domů od počátku 90. let do posledního sčítání o dvě pětiny, v absolutním vyjádření to bylo 96,2 tis. domů.

Nárůst počtu obydlených domů zajistily téměř výhradně rodinné domy, jejichž počet se od roku 1991 do roku 2021 v kraji zvýšil o 44,4 %. Podíl rodinných domů na celkovém počtu domů se tak postupně zvyšoval z 90,4 % v letech 1980 a 1991 na 92,6 % v roce 2021.

Domovní fond podle výsledků sčítání 1980 až 2021

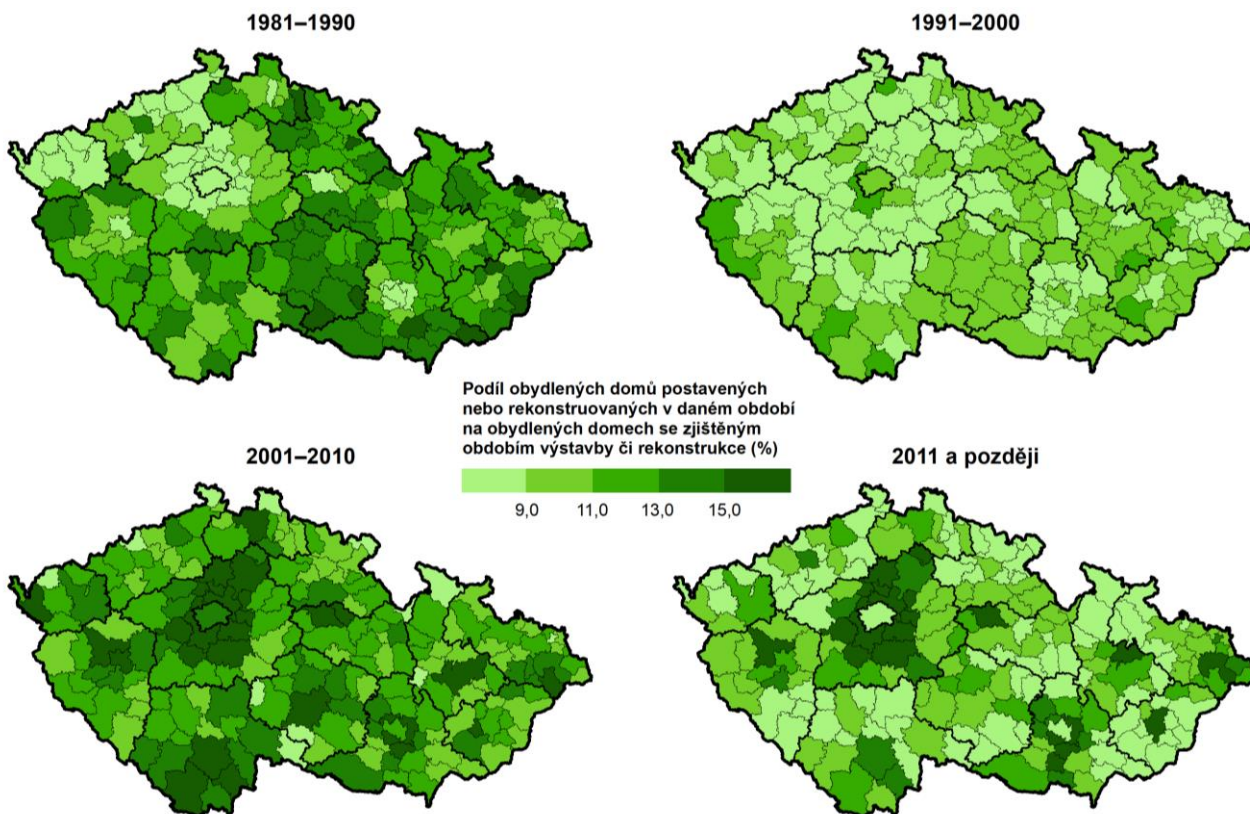
(přepočteno na území kraje platné k 26. 3. 2021; do roku 2001 podle trvalého pobytu, od roku 2011 podle obvyklého pobytu)

	1980	1991	2001	2011	2021
Domy celkem	283 386	288 492	307 120	353 037	398 487
obydlené	247 153	235 114	239 553	286 780	331 341
neobydlené	36 233	53 378	67 567	66 257	67 146
Podíl neobydlených domů (%)	12,8	18,5	22,0	18,8	16,9
Z obydlených domů:					
rodinné domy	223 472	212 485	218 740	262 703	306 925
bytové domy	19 252	19 631	16 981	19 444	19 547
Podíl rodinných domů (%)	90,4	90,4	91,3	91,6	92,6
Obydlené domy podle vlastníka:					
fyzická osoba	217 026	205 330	215 353	251 417	304 248
obec, stát	22 300	20 537	7 372	5 151	3 718
bytové družstvo	3 643	4 863	4 432	2 691	1 039
spoluvlastnictví vlastníků bytů	.	.	.	17 035	15 843

Po revoluci se postupně proměnila také vlastnická struktura obydlených domů. Vzhledem k dominantnímu zastoupení rodinných domů byla hlavním vlastníkem v celém období fyzická osoba, přičemž nejvyššího podílu v rámci vlastnické struktury dosáhly fyzické osoby při posledním sčítání v roce 2021. Výrazná změna se týkala vlastnictví domů státem, obcí a bytovými družstvy, jejichž podíl se postupně snížil na minimum. Zatímco ještě na počátku 90. let vlastnil stát nebo obec 8,7 % obydlených domů kraje, v roce 2021 to bylo v souvislosti s porevoluční privatizací bytů pouze 1,1 %. Význam bytových družstev také výrazně klesl, v roce 2021 vlastnila

bytová družstva pouze 0,3 % obydlených domů. Od minulého sčítání v roce 2011 se po fyzických osobách stala druhým nejčastějším vlastníkem nová forma vlastnictví – spoluvlastnictví vlastníků bytů (jednotek).

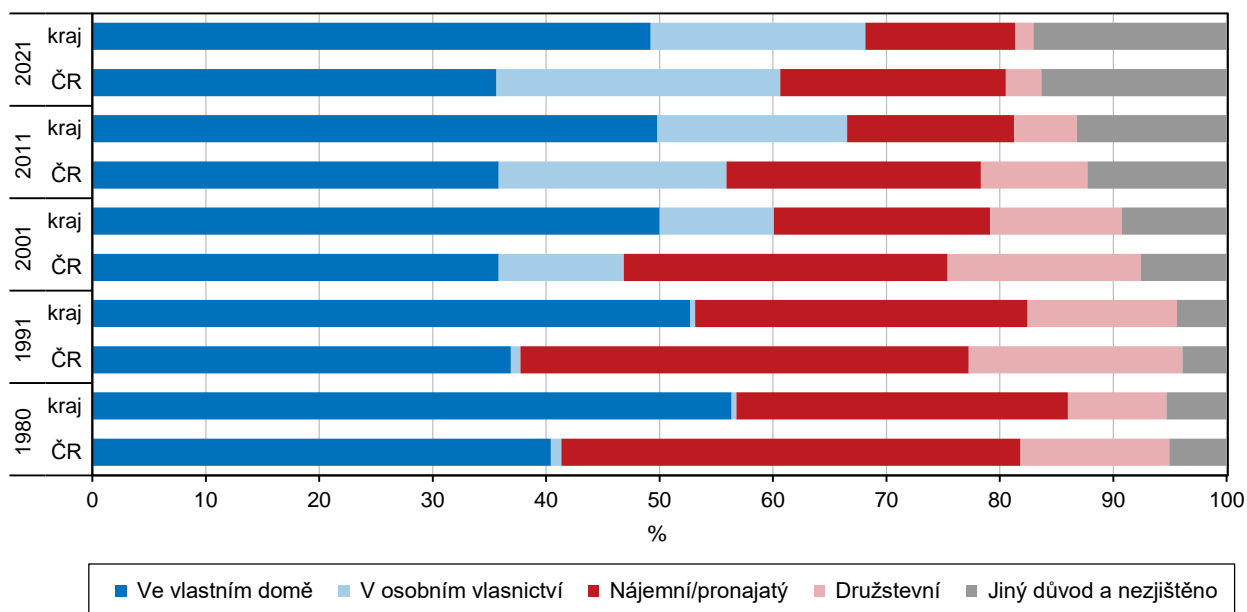
Obydlené domy v roce 2021 podle období výstavby nebo rekonstrukce ve správních obvodech ORP



Zdroj: ČSÚ 2021

Vývoj počtu bytů se ve Středočeském kraji odvíjel od vývoje počtu domů. Počet obydlených bytů se mezi roky 1980 a 2021 zvýšil o 42,7 %, resp. o 168,3 tis. Největší intenzita nárůstu se přitom soustředila do dvou po sobě jdoucích období 2001–2011 a 2011–2021 (v obou obdobích více než 16% nárůst).

Obydlené byty podle právního důvodu užívání bytu



Počet obydlených bytů v rodinných domech se zvýšil o 97,2 tis., resp. o 38,8 %. Bytů v bytových domech přibýlo méně (68,3 tis.), nicméně představovalo to vyšší relativní růst (49,7 %) než u domů rodinných.

Podíl bytů v rodinných domech na celkovém počtu obydlených bytů se v kraji od 90. let minulého století zvyšoval, v roce 2021 dosáhl 61,9 %.

Nejvíce obydlených bytů se následkem vysokého podílu rodinných domů nacházelo ve vlastním domě, tato kategorie dominovala a převyšovala celorepublikový průměr v celém období. Nadprůměrný byl také podíl bytů v osobním vlastnictví. Naopak menší podíl oproti republice byl v kraji zaznamenáván při všech sčítáních v případech nájemních/pronajatých a družstevních bytů.

Největší změny proběhly v kategorii osobního vlastnictví, které bylo v předrevolučním období zastoupené minimálně. Mezi roky 1980 a 2021 tak byl v kraji vykázán 61násobný nárůst počtu obydlených bytů v osobním vlastnictví. K poklesu počtu a podílu naopak došlo v kategoriích nájemních a družstevních bytů.

V průběhu sledovaného období se postupně snižoval průměrný počet osob na jeden obydlený byt. Jednalo se o celorepublikový trend, v kraji se však hodnota snižovala pomaleji než v republice a patřila k nejvyšším mezi kraji.

Bytový fond podle výsledků sčítání 1980 až 2021

(přepočteno na území kraje platné k 26. 3. 2021; do roku 2001 podle trvalého pobytu, od roku 2011 podle obvyklého pobytu)

	1980	1991	2001	2011	2021
Byty celkem	437 260	460 396	498 271	582 294	681 857
obydlené	393 380	398 988	413 060	482 860	561 642
neobydlené	43 880	61 408	85 211	99 434	120 215
Podíl neobydlených bytů (%)	10,0	13,3	17,1	17,1	17,6
Obydlené byty podle druhu domu:					
v rodinných domech	250 229	233 438	244 672	292 325	347 422
v bytových domech	137 495	161 368	163 854	184 092	205 814
Podíl bytů v rodinných domech (%)	63,6	58,5	59,2	60,5	61,9
Obydlené byty podle právního důvodu užívání bytu:					
ve vlastním domě	221 670	210 281	206 628	240 462	276 434
v osobním vlastnictví	1 730	1 709	41 572	80 876	106 306
nájemní/pronajatý	114 886	116 966	78 684	71 088	74 312
družstevní	34 227	52 537	47 954	26 659	8 916
Obydlené byty podle převažujícího způsobu vytápění:					
ústřední dálkové nebo domovní	151 887	212 035	296 918	390 657	224 335
ústřední s vlastním zdrojem (v bytě)	52 724	83 151	28 108	26 539	234 219
lokální topidla (kamna)	186 244	100 612	69 988	46 514	49 459
Počet osob na 1 obydlený byt	2,90	2,77	2,68	2,59	2,40