

### 3.1. Území, sídelní struktura, dostupnost

Charakter území a sídelní struktury městského a venkovského prostoru (a také rozdíly mezi nimi) jsou do značné míry dány samotnými kritérii, pomocí nichž byly oba tyto prostory vymezeny. Počty obcí a prostorové rozmístění obyvatel jsou v této kapitole základními informačními zdroji. Pro podrobnější popis území jsou dále využity údaje o půdním fondu, které ČSÚ přebírá od Českého úřadu zeměměřického a katastrálního. Kapitola je doplněna o mezikrajské srovnání časové dostupnosti sídel správních obvodů obcí s rozšířenou působností a krajských měst (byla stanovena pomocí mapového serveru na základě optimalizovaného nastavení jízdy automobilem).

Územní strukturu České republiky tvořilo k 31. 12. 2008 celkově 6 249 obcí. Na základě zvolené varianty více než 90 % obcí připadalo do venkovského prostoru a zabíralo přes tři čtvrtiny z rozlohy celého státu (79 %). V tomto prostoru žilo ovšem pouze 30 % z celé populace. Mezi regiony s největším podílem obcí venkovského typu v kraji patří Vysočina, Jihočeský a Pardubický kraj. Naopak vyšší podíl obcí městského charakteru je typický pro Moravskoslezský kraj.

**Tab. 3.1.1 Základní územní a sídelní charakteristiky k 31. 12. 2008**

	Počet obyvatel		Rozloha (km <sup>2</sup> )		Počet obcí		Počet částí obcí		Počet obcí se statutem města	
	V	M	V	M	V	M	V	M	V	M
<b>ČR celkem</b>	<b>3 116 771</b>	<b>7 350 771</b>	<b>62 172</b>	<b>16 693</b>	<b>5 734</b>	<b>515</b>	<b>12 014</b>	<b>3 030</b>	<b>168</b>	<b>424</b>
<b>ČR bez Hl. m. Prahy</b>	<b>3 116 771</b>	<b>6 117 560</b>	<b>62 172</b>	<b>16 197</b>	<b>5 734</b>	<b>514</b>	<b>12 014</b>	<b>2 918</b>	<b>168</b>	<b>423</b>
v tom kraje:										
Středočeský	556 560	674 131	9 364	1 651	1 069	77	2 401	390	17	64
<b>Jihočeský</b>	<b>251 465</b>	<b>384 863</b>	<b>8 456</b>	<b>1 600</b>	<b>587</b>	<b>36</b>	<b>1 701</b>	<b>279</b>	<b>19</b>	<b>34</b>
Plzeňský	207 574	362 053	6 429	1 132	467	34	1 310	228	27	28
Karlovarský	75 851	232 552	2 386	928	111	21	344	174	17	20
Ústecký	183 915	651 976	4 003	1 332	311	43	877	270	20	38
Liberecký	120 105	317 220	2 365	798	189	26	572	189	13	26
Královéhradecký	197 836	356 684	3 820	939	414	34	860	214	15	33
Pardubický	209 350	305 835	3 715	804	423	28	804	187	10	26
Vysočina	227 651	287 760	5 588	1 207	677	27	1 157	245	9	25
Jihomoravský	390 624	756 522	5 440	1 755	612	61	698	204	6	43
Olomoucký	255 601	386 536	4 237	1 030	365	33	610	157	8	22
Zlínský	218 816	372 596	2 866	1 098	269	35	321	117	4	26
Moravskoslezský	221 423	1 028 832	3 503	1 924	240	59	359	264	3	38

dokončení

	Průměr na 1 obec								Hustota zalidnění (osoby/km <sup>2</sup> )	
	počet obyvatel		rozloha (km <sup>2</sup> )		počet částí obcí		počet katastrálních území		V	M
	V	M	V	M	V	M	V	M		
<b>ČR celkem</b>	<b>543,6</b>	<b>14 273,3</b>	<b>10,8</b>	<b>32,4</b>	<b>2,1</b>	<b>5,9</b>	<b>1,8</b>	<b>5,1</b>	<b>50,1</b>	<b>440,3</b>
<b>ČR bez Hl. m. Prahy</b>	<b>543,6</b>	<b>11 901,9</b>	<b>10,8</b>	<b>31,5</b>	<b>2,1</b>	<b>5,7</b>	<b>1,8</b>	<b>4,9</b>	<b>50,1</b>	<b>377,7</b>
v tom kraje:										
Středočeský	520,6	8 754,9	8,8	21,4	2,2	5,1	1,7	3,5	59,4	408,4
<b>Jihočeský</b>	<b>428,4</b>	<b>10 690,6</b>	<b>14,4</b>	<b>44,5</b>	<b>2,9</b>	<b>7,8</b>	<b>2,4</b>	<b>6,2</b>	<b>29,7</b>	<b>240,5</b>
Plzeňský	444,5	10 648,6	13,8	33,3	2,8	6,7	2,6	5,4	32,3	319,9
Karlovarský	683,3	11 073,9	21,5	44,2	3,1	8,3	3,5	8,0	31,8	250,6
Ústecký	591,4	15 162,2	12,9	31,0	2,8	6,3	2,6	6,0	45,9	489,5
Liberecký	635,5	12 200,8	12,5	30,7	3,0	7,3	2,0	5,3	50,8	397,6
Královéhradecký	477,9	10 490,7	9,2	27,6	2,1	6,3	1,9	5,4	51,8	379,9
Pardubický	494,9	10 922,7	8,8	28,7	1,9	6,7	1,5	5,2	56,4	380,6
Vysočina	336,3	10 657,8	8,3	44,7	1,7	9,1	1,5	8,0	40,7	238,3
Jihomoravský	638,3	12 402,0	8,9	28,8	1,1	3,3	1,1	3,2	71,8	431,0
Olomoucký	700,3	11 713,2	11,6	31,2	1,7	4,8	1,6	4,9	60,3	375,4
Zlínský	813,4	10 645,6	10,7	31,4	1,2	3,3	1,2	3,3	76,3	339,5
Moravskoslezský	922,6	17 437,8	14,6	32,6	1,5	4,5	1,5	4,3	63,2	534,8

Venkovská obec má v průměru rozlohu 11 km<sup>2</sup> a 544 obyvatel. Hustota zalidnění je devětkrát menší než hustota zalidnění ve městech. Z administrativního hlediska se venkovské obce v průměru člení na 2 části<sup>5</sup>, avšak například u nadprůměrně velkých obcí v Karlovarském kraji připadají na jednu obec více než 3 části. V Jihomoravském kraji se venkovské obce na více částí téměř nečlení. Naproti tomu města mají celostátně v průměru trojnásobný počet částí i katastrálních území.

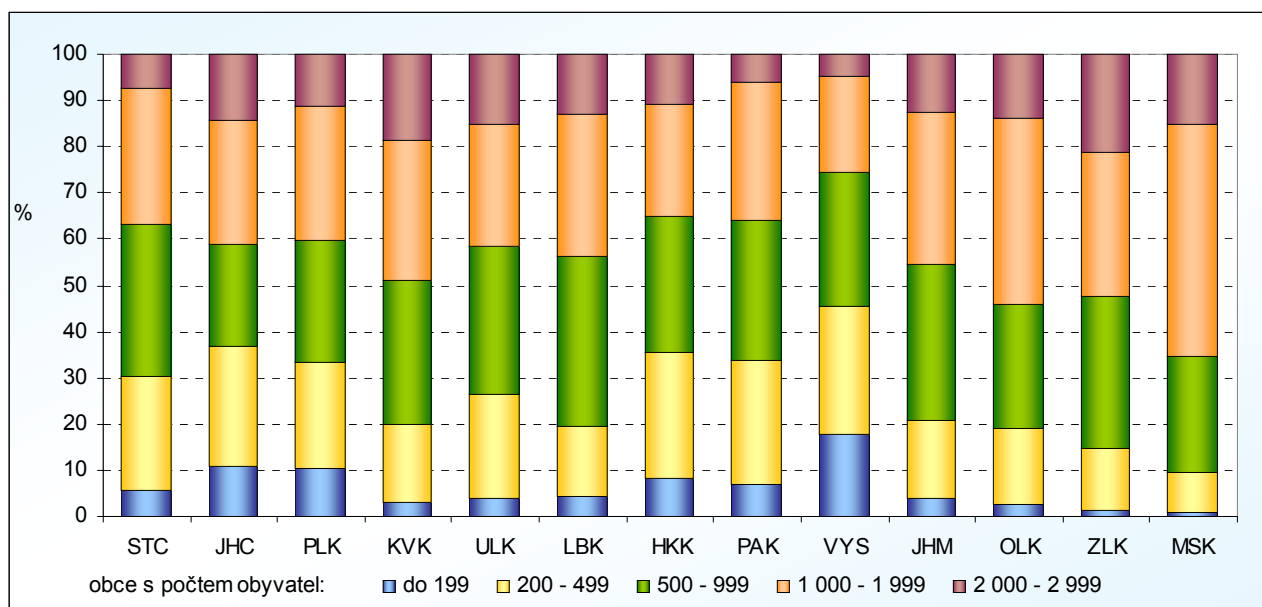
**Tab. 3.1.2 Obce venkovského prostoru podle počtu obyvatel k 31. 12. 2008**

	Počet obcí venkovského prostoru celkem	v tom s počtem obyvatel					z toho se statutem města
		do 199	200 - 499	500 - 999	1 000 - 1 999	2 000 a více	
<b>ČR celkem</b>	<b>5 734</b>	<b>1 562</b>	<b>1 991</b>	<b>1 330</b>	<b>699</b>	<b>152</b>	<b>168</b>
v tom kraje:							
Středočeský	1 069	261	410	260	121	17	17
<b>Jihočeský</b>	<b>587</b>	<b>239</b>	<b>204</b>	<b>80</b>	<b>49</b>	<b>15</b>	<b>19</b>
Plzeňský	467	184	153	77	43	10	27
Karlovarský	111	17	38	35	15	6	17
Ústecký	311	55	124	84	36	12	20
Liberecký	189	37	57	63	26	6	13
Královéhradecký	414	117	166	86	36	9	15
Pardubický	423	109	176	88	45	5	10
Vysočina	677	342	204	93	34	4	9
Jihomoravský	612	119	193	184	95	21	6
Olomoucký	365	49	125	103	74	14	8
Zlínský	269	19	84	99	48	19	4
Moravskoslezský	240	14	57	78	77	14	3

Nejčastěji jsou ve venkovském prostoru zastoupeny obce s méně než 500 obyvateli (62 % obcí). Malá sídla do 200 obyvatel jsou typická především pro kraj Vysočina – zhruba polovina všech obcí. Ve většině ostatních krajů jsou nejpočetnější obce s 200 až 499 obyvateli. To neplatí pro venkovský prostor na východní Moravě (Moravskoslezský a Zlínský kraj), kde je výskyt malých obcí minimální a nejpočetnější skupinou jsou obce s 500 až 999 obyvateli.

Jihočeský kraj má v absolutním vyjádření čtvrtý největší počet venkovských obcí a na celkovém počtu obcí venkovského prostoru v České republice se podílí 10,2 %. Podíl nejmenších obcí (do 199 obyvatel) na celkovém počtu obcí je po kraji Vysočina druhý největší, obdobný je ještě v Plzeňském kraji.

**Graf 55 Obyvatelstvo venkovského prostoru podle velikostních skupin obcí k 31. 12. 2008**



<sup>5</sup> Podle zákona 128/2000 Sb., o obcích, je část obce evidenční jednotka vytvářená budovami s čísly popisnými a čísly evidenčními přidělenými v jedné číselné řadě, která leží v jednom souvislém území.

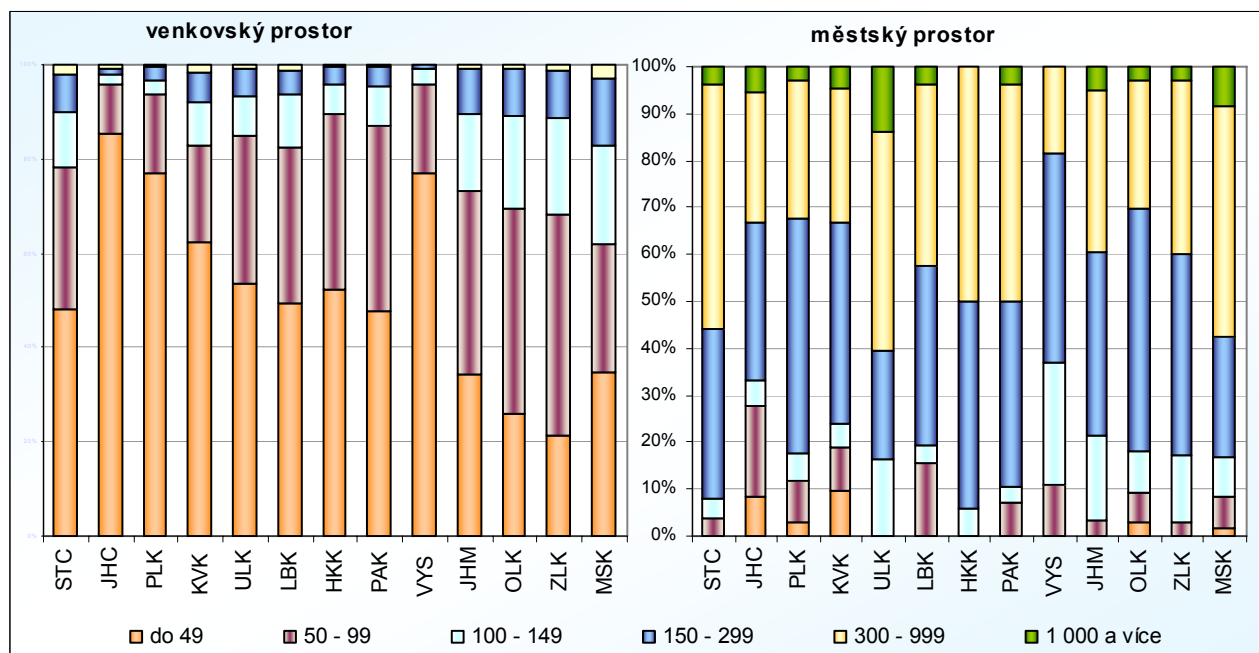
Podíváme-li se na počty venkovského obyvatelstva podle velikosti obcí, zjistíme mezi kraji poměrně velké rozdíly. Například v největších venkovských obcích (nad 2 000 obyvatel) ve Zlínském a Karlovarském kraji žije okolo 20 % obyvatel venkova, zatímco na Vysočině a v Pardubickém kraji pouze 5 – 6 %.

**Tab. 3.1.3 Obce podle hustoty zalidnění k 31. 12. 2008**

	Počet obcí celkem	v tom s hustotou zalidnění (osoby/km <sup>2</sup> )											
		do 49		50 - 99		100 - 149		150 - 299		300 - 999		1 000 a více	
		V	M	V	M	V	M	V	M	V	M	V	M
<b>ČR celkem</b>	<b>6 249</b>	<b>3 089</b>	<b>8</b>	<b>1 681</b>	<b>33</b>	<b>569</b>	<b>50</b>	<b>339</b>	<b>195</b>	<b>55</b>	<b>203</b>	<b>1</b>	<b>26</b>
<b>ČR bez HI. m. Prahy</b>	<b>6 248</b>	<b>3 089</b>	<b>8</b>	<b>1 681</b>	<b>33</b>	<b>569</b>	<b>50</b>	<b>339</b>	<b>195</b>	<b>55</b>	<b>203</b>	<b>1</b>	<b>25</b>
v tom kraje:													
Středočeský	1 146	514	-	322	3	125	3	87	28	21	40	-	3
<b>Jihočeský</b>	<b>623</b>	<b>501</b>	<b>3</b>	<b>61</b>	<b>7</b>	<b>12</b>	<b>2</b>	<b>8</b>	<b>12</b>	<b>5</b>	<b>10</b>	-	<b>2</b>
Plzeňský	501	360	1	78	3	13	2	15	17	1	10	-	1
Karlovarský	132	69	2	23	2	10	1	7	9	2	6	-	1
Ústecký	354	167	-	97	-	26	7	18	10	3	20	-	6
Liberecký	215	93	-	63	4	21	1	10	10	2	10	-	1
Královéhradecký	448	216	-	154	-	26	2	16	15	1	17	1	-
Pardubický	451	202	-	166	2	36	1	18	11	1	13	-	1
Vysočina	704	522	-	128	3	22	7	4	12	1	5	-	-
Jihomoravský	673	210	-	237	2	102	11	58	24	5	21	-	3
Olomoucký	398	95	1	159	2	71	3	37	17	3	9	-	1
Zlínský	304	57	-	127	1	55	5	27	15	3	13	-	1
Moravskoslezský	299	83	1	66	4	50	5	34	15	7	29	-	5

**Hustota zalidnění**, která byla využita jako jedno z kritérií pro vymezení venkovského prostoru, je nejnižší v jižních a západních Čechách, nejvyšší na jižní Moravě. U více než poloviny venkovských obcí ČR byla hustota zalidnění k 31. 12. 2008 velmi nízká, a to do 49 obyvatel na km<sup>2</sup>. Nejčastěji je tomu v Jihočeském kraji (85 % z celkového počtu venkovských obcí regionu), v Plzeňském kraji a v kraji Vysočina (77 %). Naopak městský prostor se vyznačuje hustotou zalidnění vyšší. Téměř 40 % obcí přitom uvádí hustotu od 150 do 300 obyvatel/km<sup>2</sup> a dalších 40 % pak hustotu od 300 do tisíce obyvatel. V Ústeckém kraji dokonce u 14 % obcí městského prostoru přesahuje tento ukazatel hranici 1 000 obyvatel/km<sup>2</sup>. Obdobně tomu je i v dalším průmyslovém regionu – v Moravskoslezském kraji (8,5 %).

**Graf 56 Struktura obcí podle kategorie hustoty zalidnění k 31. 12. 2008**



Z grafu je patrné, že struktura obcí podle hustoty zalidnění je ve venkovském prostoru Jihočeského kraje značně odlišná. Je to dáno tím, že po roce 1989 se v našem kraji osamostatnil značný počet malých obcí s nízkou hustotou zalidnění a také tím, že součástí kraje jsou poměrně rozsáhlé příhraniční oblasti s velmi nízkou hustotou zalidnění vlivem událostí spojených se 2. světovou válkou. Pokud bychom hodnotili pouze vnitrozemskou část kraje, byly by výsledné údaje mnohem blíže k situaci v ostatních krajích. V městském prostoru jsou hodnoty v jednotlivých krajích mnohem diferencovanější; v Jihočeském kraji je největší část obcí zařazena do skupiny 150 – 299 obyvatel na km<sup>2</sup>.

**Tab. 3.1.4 Struktura půdního fondu a koeficient ekologické stability k 31. 12. 2008**

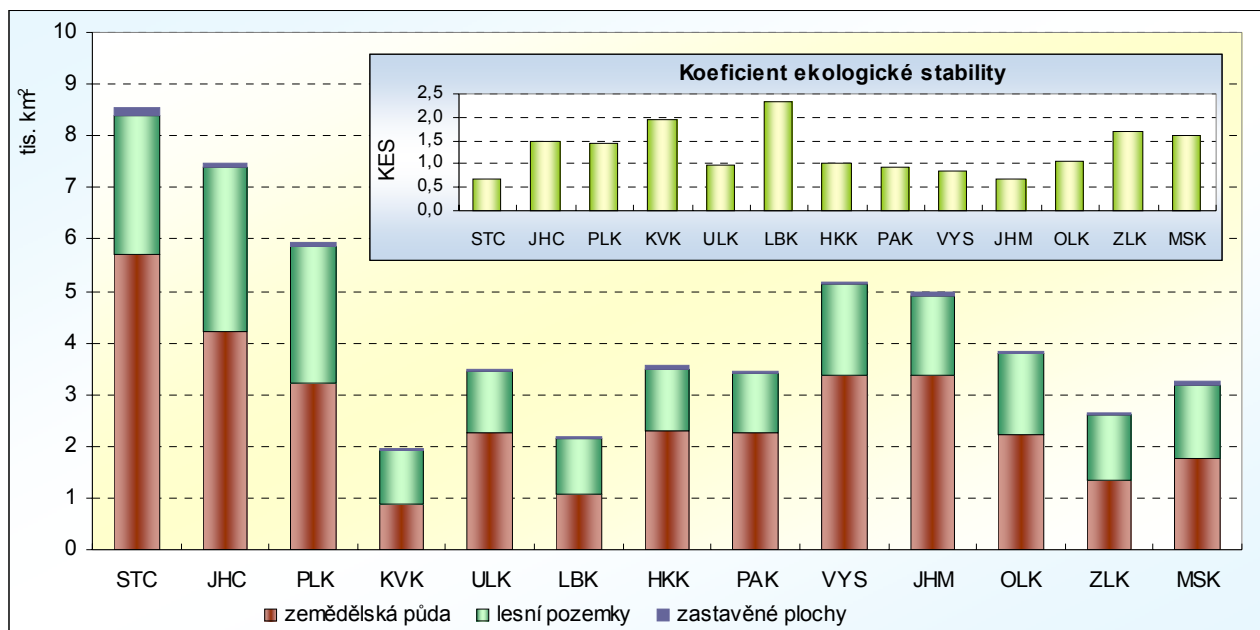
Zdroj: Český úřad zeměměřický a katastrální, výpočty ČSÚ

	Rozloha celkem (km <sup>2</sup> )		z toho druh pozemku (%)						Koeficient ekologické stability <sup>1)</sup>	
	V	M	zemědělská půda		lesní pozemky		zastavěné plochy		V	M
			V	M	V	M	V	M		
<b>ČR celkem</b>	<b>62 172</b>	<b>16 693</b>	<b>54,6</b>	<b>50,9</b>	<b>35,0</b>	<b>28,6</b>	<b>1,2</b>	<b>3,5</b>	<b>1,09</b>	<b>0,90</b>
<b>ČR bez Hl. m. Prahy</b>	<b>62 172</b>	<b>16 197</b>	<b>54,6</b>	<b>51,2</b>	<b>35,0</b>	<b>29,1</b>	<b>1,2</b>	<b>3,3</b>	<b>1,09</b>	<b>0,93</b>
v tom kraje:										
Středočeský	9 364	1 651	61,1	56,4	28,6	22,5	1,5	4,1	0,68	0,59
<b>Jihočeský</b>	<b>8 456</b>	<b>1 600</b>	<b>49,8</b>	<b>44,9</b>	<b>37,7</b>	<b>36,0</b>	<b>0,8</b>	<b>2,2</b>	<b>1,47</b>	<b>1,40</b>
Plzeňský	6 429	1 132	49,9	53,4	41,5	28,9	1,0	3,0	1,43	0,85
Karlovarský	2 386	928	37,1	38,4	43,7	42,2	0,6	1,8	1,96	2,02
Ústecký	4 003	1 332	56,0	39,2	29,8	30,6	1,2	3,5	0,96	1,02
Liberecký	2 365	798	44,6	43,4	46,3	38,6	1,1	3,3	2,35	1,89
Královéhradecký	3 820	939	59,7	53,9	31,7	28,0	1,5	3,9	1,04	1,00
Pardubický	3 715	804	60,6	59,4	31,0	22,7	1,2	3,5	0,93	0,73
Vysočina	5 588	1 207	60,7	59,9	31,1	27,1	1,0	2,2	0,87	0,74
Jihomoravský	5 440	1 755	61,6	53,5	28,2	27,4	1,4	3,8	0,66	0,72
Olomoucký	4 237	1 030	52,6	56,3	36,9	26,1	1,1	3,3	1,06	0,72
Zlínský	2 866	1 098	47,4	53,6	43,6	29,6	1,3	3,2	1,68	0,91
Moravskoslezský	3 503	1 924	50,0	52,4	41,2	25,3	1,2	4,0	1,61	0,91

<sup>1)</sup> poměr tzv. stabilních (lesy, trvalé travní porosty, sady, zahrady, vinice, chmelnice a vodní plochy) a nestabilních (orná půda, zastavěné a ostatní plochy) krajinnotvorných prvků v daném území

Úvaha, že ve venkovském prostoru se pro zemědělskou činnost využívá vyšší podíl celkové rozlohy území než v prostoru městském, se potvrdila. Vzhledem k vymezení obou prostorů, ale i v souvislosti s tím, že v okrajových částech katastrů měst se zcela běžně nachází zemědělská půda, nejsou rozdíly tak markantní. V souhrnu za celou republiku je podíl zemědělské půdy ve venkovském prostoru jen o 5 procentních bodů nižší než v prostoru městském. V pěti krajích (Zlínském, Olomouckém, Plzeňském, Moravskoslezském a Karlovarském) je ale situace opačná. Největší podíl zemědělské půdy na celkové rozloze venkovského prostoru mají kraje Jihomoravský, Středočeský kraj, Pardubický a kraj Vysočina. Tyto kraje mají zároveň na svém území nízký podíl lesní půdy a tomu též odpovídají relativně nepříznivé hodnoty koeficientu ekologické stability. Venkovské oblasti se vyznačují celkově větším podílem lesních ploch než městský prostor. Rozdíl větší než 10 procentních bodů je patrný v Plzeňském kraji a na střední a východní Moravě. Naproti tomu větším podílem lesních ploch v městském prostoru disponuje Ústecký kraj.

**Graf 57 Vybrané druhy pozemků a koeficient ekologické stability ve venkovském prostoru v roce 2008**



Podíl **zastavěných ploch** je na venkově třikrát nižší než ve městech. Postupující suburbanizace v zázemí velkých měst vede k tomu, že nejvyšší podíl zastavěných ploch byl v roce 2008 ve Středočeském kraji (tedy v zázemí Prahy), v Královéhradeckém a Jihomoravském kraji. Naproti tomu nejnižší podíl zastavěných ploch

byl ve venkovském prostoru Karlovarského a Jihočeského kraje. Je třeba vzít v úvahu, že změny v administrativním zdroji dat, ve kterém jsou evidovány druhy pozemků, probíhají s určitým zpožděním, a proto je reálný podíl zastavěných ploch v městském i venkovském prostoru poněkud vyšší.

**Koeficient ekologické stability** je výrazně nadprůměrný v Libereckém a Karlovarském kraji a to nejen ve venkovském, ale i v městském prostoru. Podstatně vyšší koeficient ekologické stability byl ve venkovském prostoru v porovnání s městským prostorem zjištěn v Zlínském, Moravskoslezském a Plzeňském kraji. Naproti tomu v Jihomoravském, Středočeském ale i Ústeckém kraji lze vzhledem k charakteru zemědělské výroby (převaha orné půdy) krajinu považovat za méně stabilní na venkově než ve městech.

**Tab. 3.1.5 Časová dostupnost sídla správního obvodu obce s rozšířenou působností a sídla kraje v roce 2008**

Zdroj: www.mapy.cz

	Podíl obyvatel v obcích s časovou dostupností sídla správního obvodu ORP (%)						Podíl obyvatel v obcích s časovou dostupností krajského města (%)					
	do 14 minut		15 - 29 minut		30 a více minut		do 29 minut		30 - 59 minut		60 a více minut	
	V	M	V	M	V	M	V	M	V	M	V	M
<b>ČR celkem</b>	<b>43,9</b>	<b>74,2</b>	<b>46,0</b>	<b>23,7</b>	<b>10,0</b>	<b>2,1</b>	<b>21,1</b>	<b>56,5</b>	<b>48,4</b>	<b>30,1</b>	<b>30,5</b>	<b>13,4</b>
<b>ČR bez Hl. m. Prahy</b>	<b>43,9</b>	<b>89,2</b>	<b>46,0</b>	<b>8,4</b>	<b>10,0</b>	<b>2,5</b>	<b>21,1</b>	<b>47,7</b>	<b>48,4</b>	<b>36,2</b>	<b>30,5</b>	<b>16,0</b>
v tom kraje:												
Středočeský	40,3	76,0	44,4	14,5	15,4	9,5	16,5	14,4	55,7	64,7	27,8	20,9
<b>Jihočeský</b>	<b>38,2</b>	<b>88,7</b>	<b>50,0</b>	<b>8,9</b>	<b>11,8</b>	<b>2,4</b>	<b>18,1</b>	<b>38,4</b>	<b>33,8</b>	<b>33,8</b>	<b>48,1</b>	<b>27,8</b>
Plzeňský	39,5	90,3	45,3	6,3	15,2	3,4	27,4	66,9	45,7	22,5	26,9	10,6
Karlovarský	35,3	79,0	47,7	18,0	17,0	3,0	40,6	58,0	45,8	36,2	13,6	5,8
Ústecký	52,0	95,1	41,9	3,0	6,1	2,0	21,2	45,5	42,3	24,1	36,5	30,4
Liberecký	54,8	86,4	34,9	12,3	10,4	1,3	23,7	61,4	47,8	33,3	28,5	5,2
Královéhradecký	46,6	84,7	47,2	12,6	6,2	2,7	20,5	36,9	46,8	49,6	32,7	13,5
Pardubický	52,6	93,2	39,8	4,1	7,6	2,8	26,3	48,1	23,7	15,4	49,9	36,6
Vysočina	38,2	83,2	51,2	14,4	10,6	2,4	15,9	35,3	40,7	41,3	43,5	23,4
Jihomoravský	41,5	91,8	49,8	7,8	8,7	0,4	18,8	60,2	57,4	25,5	23,9	14,3
Olomoucký	39,2	90,5	53,0	6,7	7,7	2,8	28,4	61,3	50,9	32,2	20,8	6,5
Zlínský	49,7	90,1	43,5	9,0	6,9	1,0	20,1	37,1	60,2	55,8	19,7	7,1
Moravskoslezský	53,6	96,2	42,7	3,8	3,7	0,0	19,6	57,9	57,4	34,3	23,0	7,8

Indikátory **časové dostupnosti obyvatel obcí do sídel správních úřadů** je nutno brát s určitým nadhledem, neboť se jedná o údaje pořízené pomocí mapového serveru při nastavení průměrné rychlosti automobilu po jednotlivých komunikacích a bez zohlednění použití jiných dopravních prostředků a vytíženosti komunikací během dne. U obcí, které jsou samotné sídlem správních oblastí, byl stanoven čas s ohledem na jejich velikost.

Převážná část obyvatelstva venkovského prostoru žije v obcích, ze kterých je sídlo příslušného správního obvodu ORP dostupné individuální dopravou do 30 minut. Poměrně velké mezikrajské rozdíly byly zjištěny v dostupnosti do 14 minut. Zatímco v Libereckém kraji se do sídla SO ORP za tuto dobu dostane 55 % obyvatel venkovských obcí, v Karlovarském kraji pouze 35 % obyvatel. Některé obce, tvořící městský prostor, jsou přímo sídly SO ORP, proto 89 % obyvatel městského prostoru má na správní úřad relativně blízko (do 14 minut).

Časová dostupnost sídla kraje je ovlivněna především velikostí kraje, polohou krajského města, následně hustotou a kvalitou silniční sítě. S rostoucí velikostí kraje se zvětšuje diferenciací v časové dostupnosti krajského města. Nejvíce obyvatel venkovského prostoru žije v pásmu s dojezdem na krajský úřad mezi půl hodinou až hodinou jízdy. Výjimku tvoří Pardubický kraj, který se sice řadí k těm menším, ale excentrická poloha krajského města vede k tomu, že polovina obyvatel venkovských obcí cestuje do krajského města déle než hodinu. Středočeský kraj je v rámci tohoto indikátoru ovlivněn skutečností, že krajský úřad díky absenci krajského města sídlí v Praze 5. Doba jízdy automobilem po samotném hlavním městě je poměrně časově náročná. Zvážíme-li fakt, že se jedná o největší kraj, nelze se divit nízkému zastoupení v časové dostupnosti krajského úřadu do 29 minut. Podobně je tomu i v dalších velkých krajích se sídlem v centrální části regionu (Jihomoravský, Jihočeský a Vysočina).

V Jihočeském kraji je sídelní struktura poměrně roztříštěná. Proto dostupnost sídel SO ORP je v tomto kraji poněkud horší než v jiných krajích. Téměř 12 % obyvatel venkovského prostoru nedojede do sídla správního obvodu dříve než za 30 minut. Vzhledem k rozloze kraje je v mezikrajském srovnání horší dostupnost krajského města, i když České Budějovice jsou umístěny prakticky ve středu kraje.