



# JE INFLACE V ČESKU VYSOKÁ?

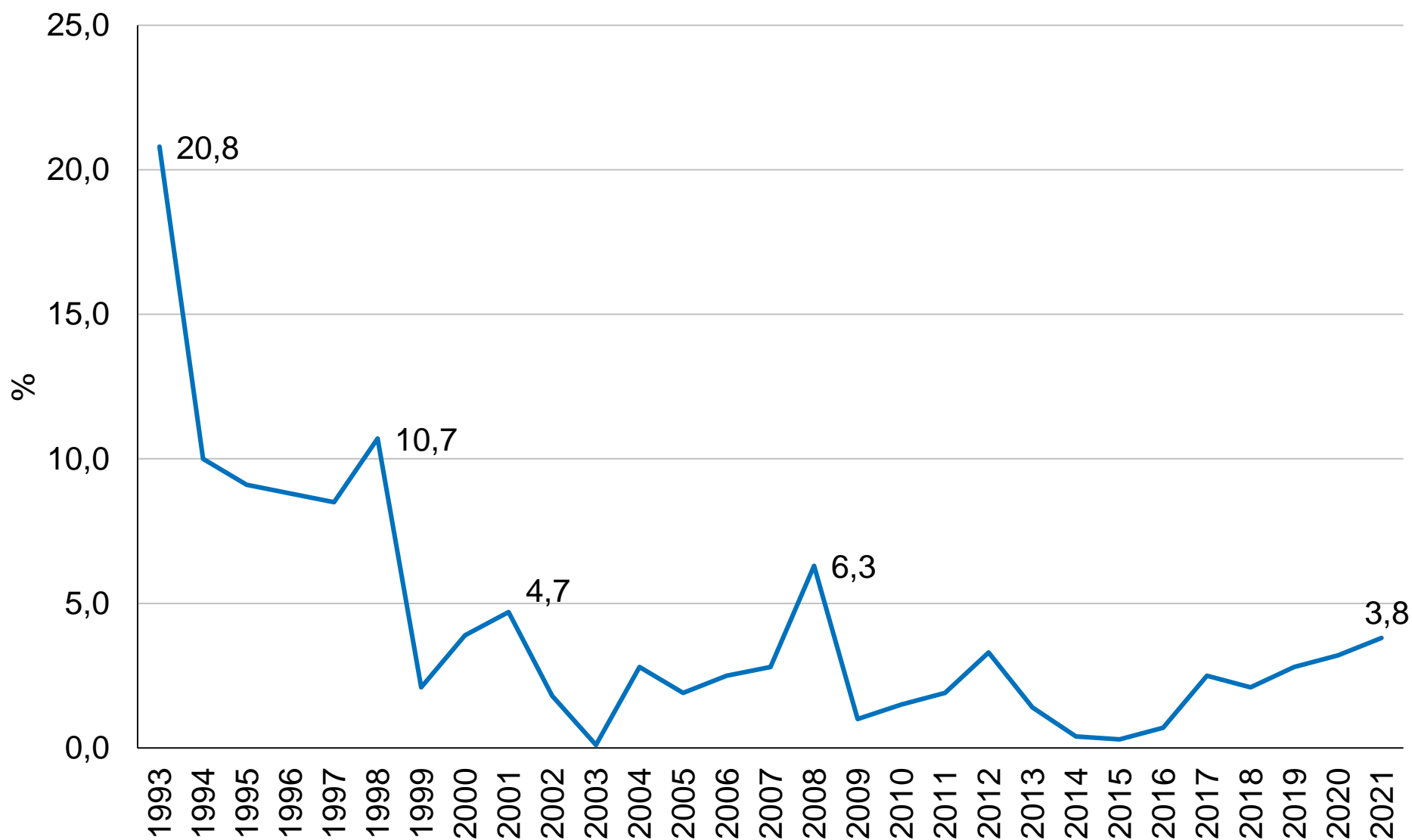
**Marek Rojíček  
Jiří Mrázek**

Tisková konference, 14. února 2022, ČSÚ Praha

# Obsah prezentace

- Nejvýznamnější změny cen v lednu 2022
  - Pohled na současnou inflaci z dlouhodobého pohledu
  - Cenový pohyb v jednotlivých částech koše
  - Ceny potravin
- Vývoj cen energií
- Změna složení spotřebního koše od ledna 2022
- Porovnání s EU
- Imputované nájemné (náklady vlastnického bydlení)

# Roční míra inflace v Česku

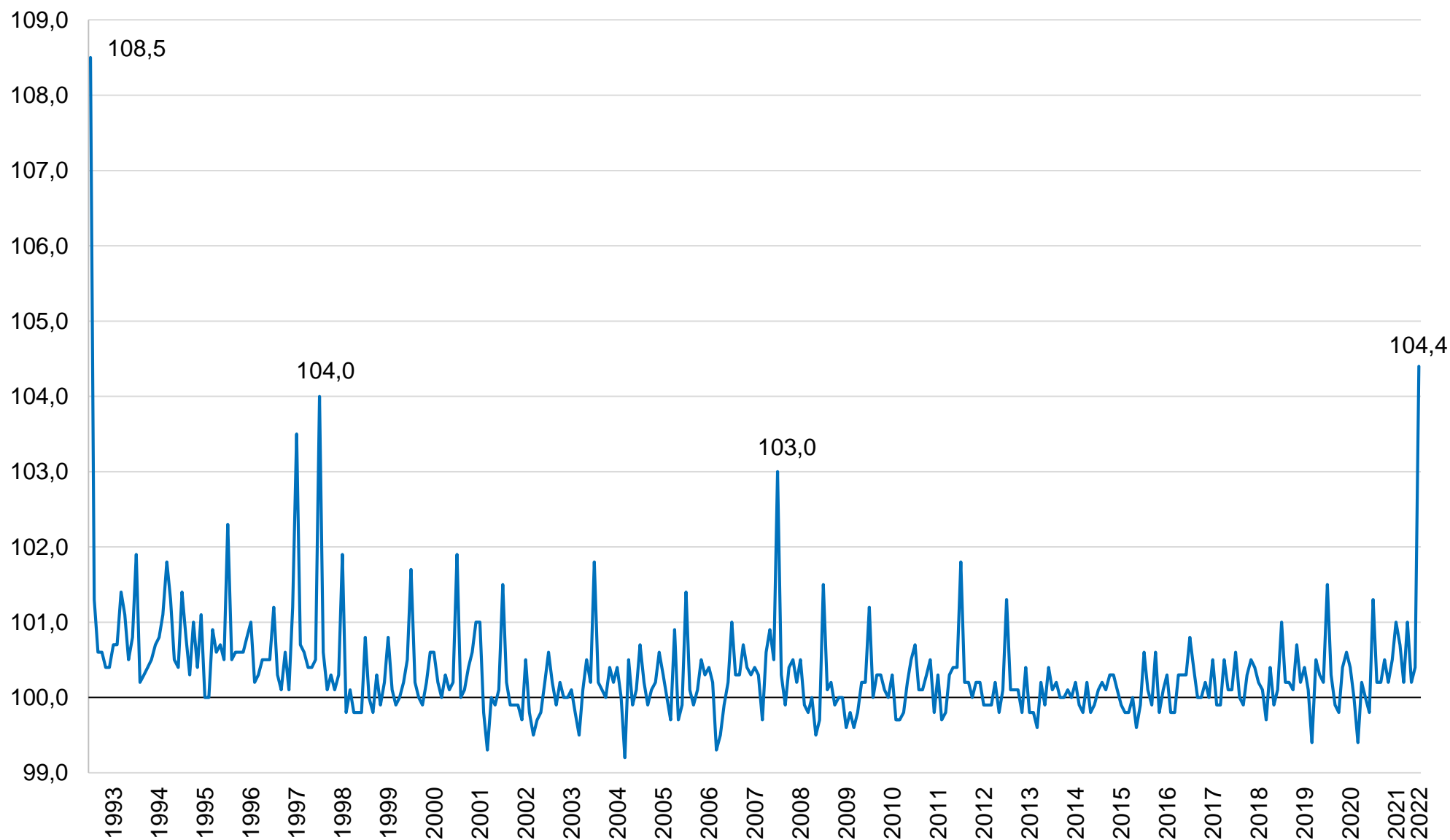


# Index spotřebitelských cen

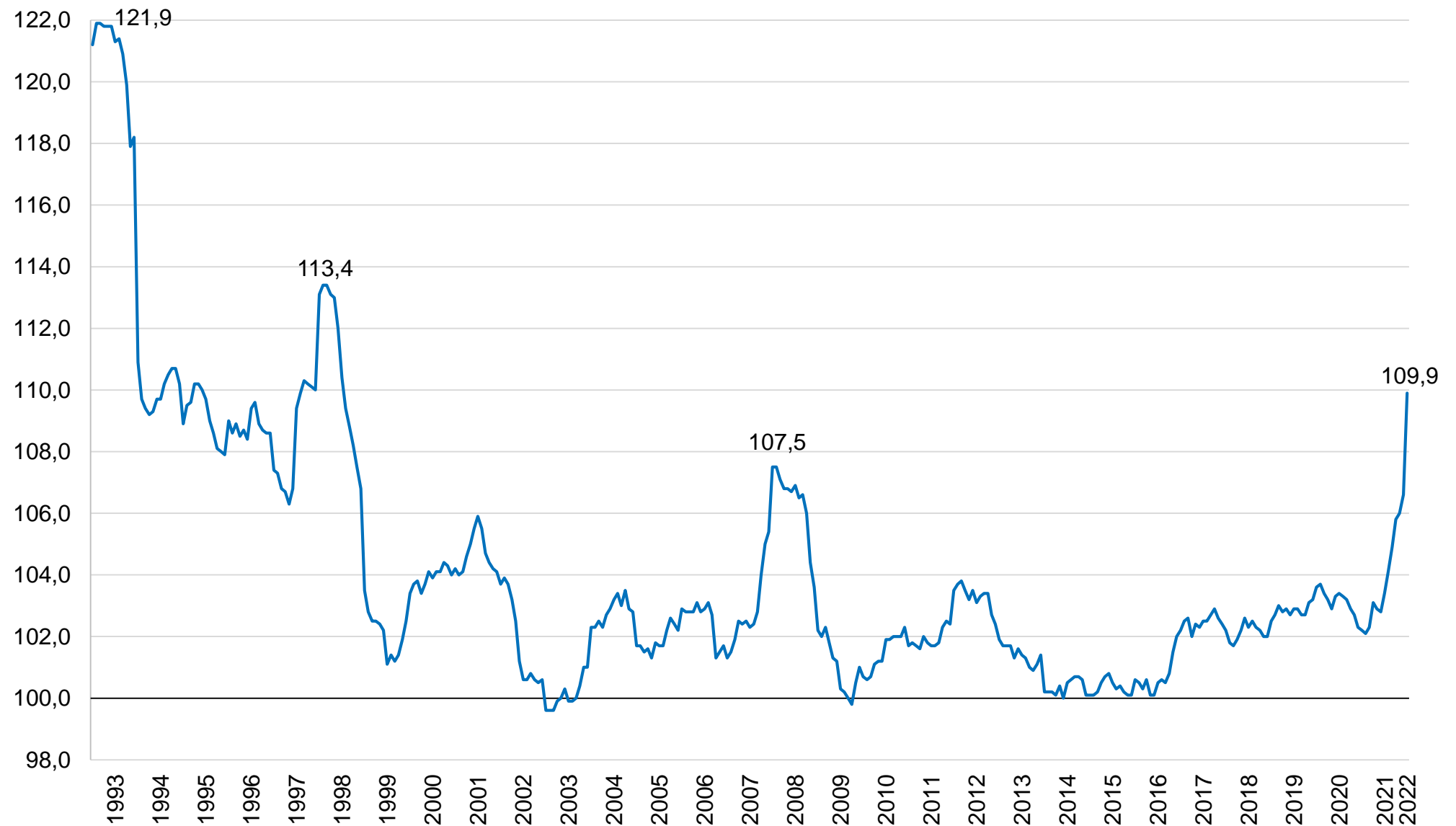
Druhy indexů	2021												2022
	Leden	Únor	Březen	Duben	Květen	Červen	Červenec	Srpen	Září	Říjen	Listopad	Prosinec	Leden
Meziroční index (přírůstek v %)	2,2	2,1	2,3	3,1	2,9	2,8	3,4	4,1	4,9	5,8	6,0	6,6	9,9
Meziměsíční index (přírůstek v %)	1,3	0,2	0,2	0,5	0,2	0,5	1,0	0,7	0,2	1,0	0,2	0,4	4,4
Bazický index (2015 = 100)	113,4	113,6	113,8	114,4	114,6	115,2	116,4	117,2	117,4	118,6	118,8	119,3	124,6
Klouzavý index* (přírůstek v %)	3,0	2,9	2,8	2,8	2,8	2,8	2,8	2,8	3,0	3,2	3,5	3,8	4,5

\* Klouzavý index vyjadřuje změnu průměrné cenové hladiny za 12 posledních měsíců proti průměru 12 předchozích měsíců.

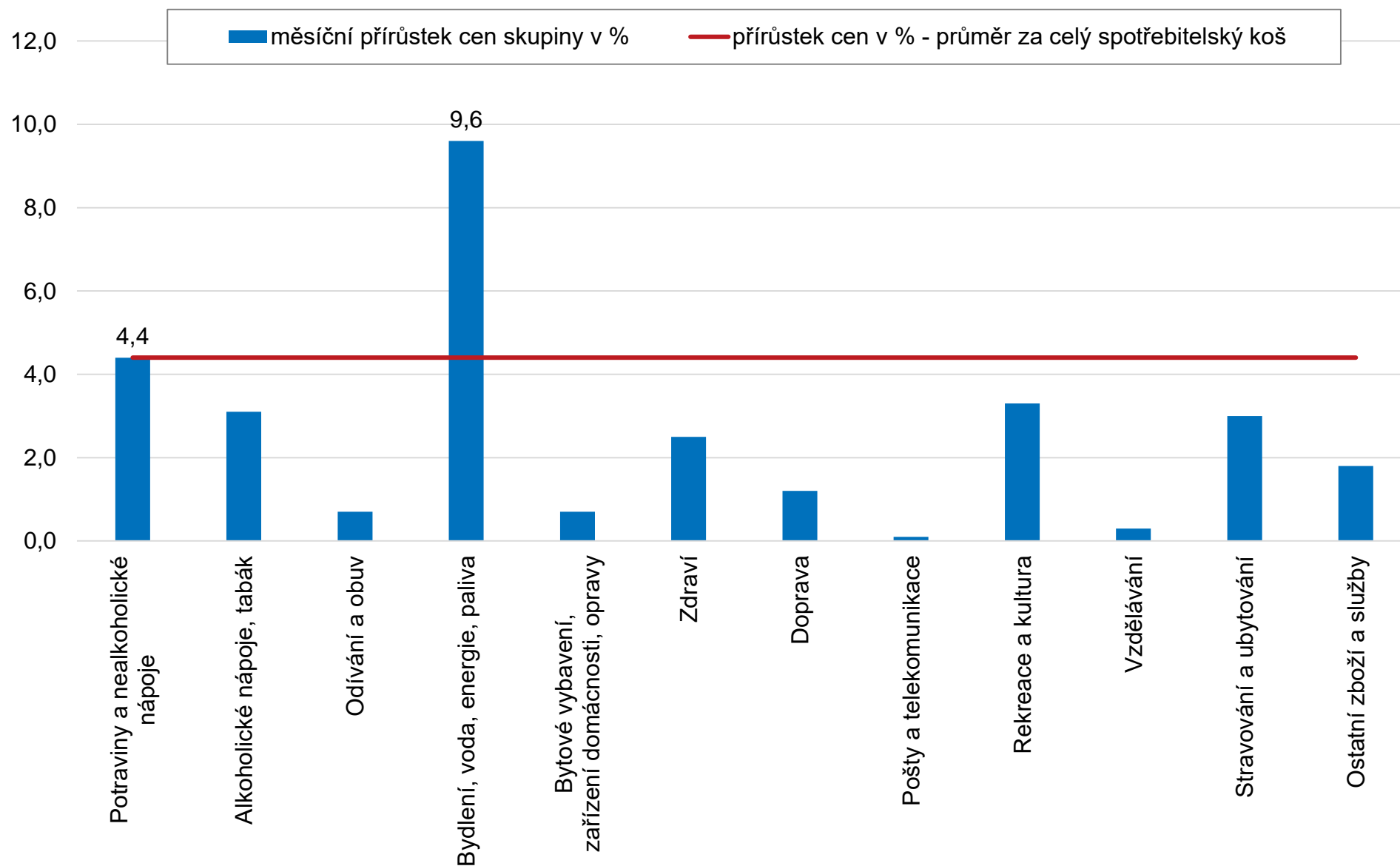
# Index spotřebitelských cen, předchozí měsíc = 100



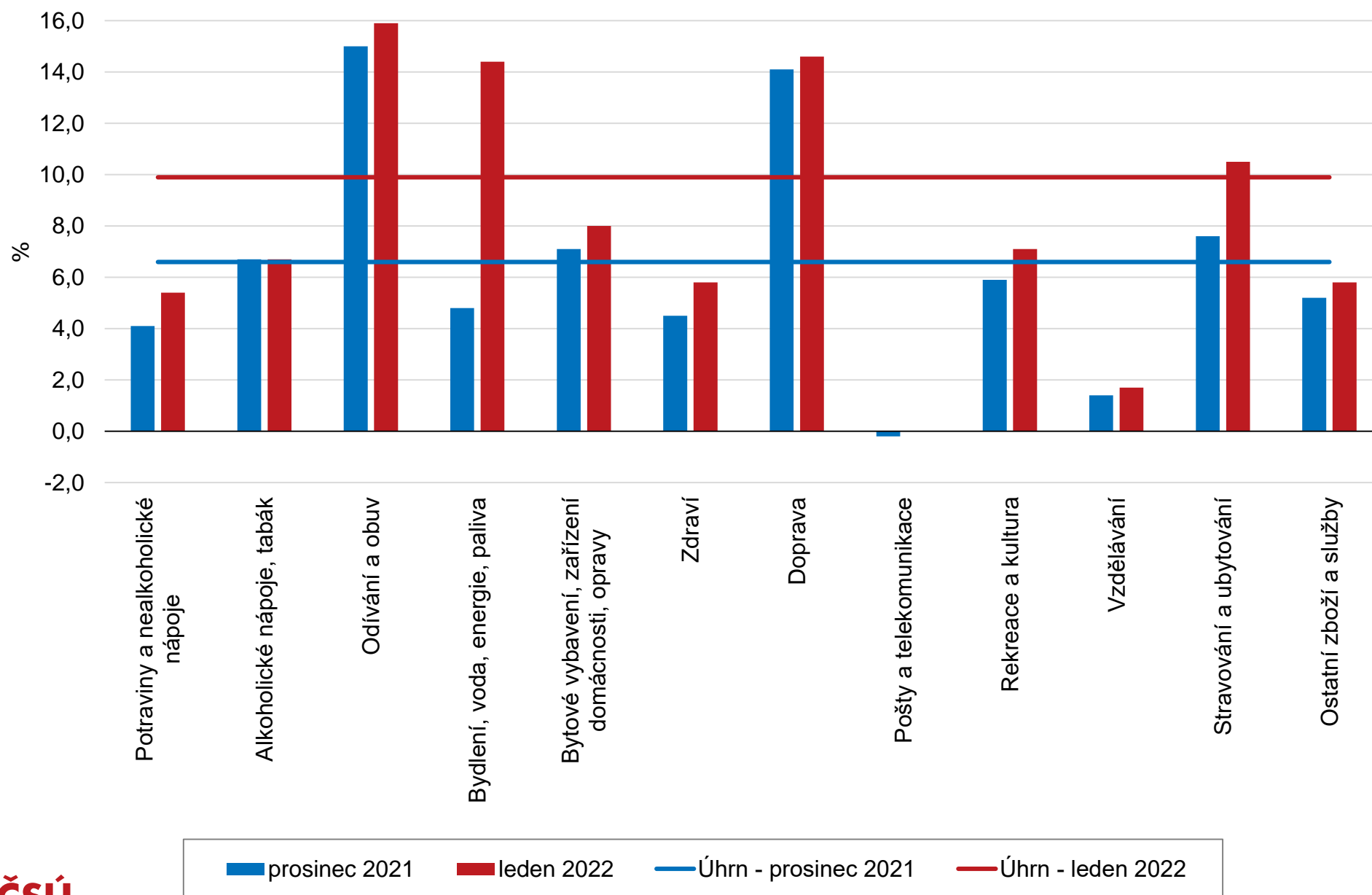
# Index spotřebitelských cen, stejný měsíc předchozího roku = 100



# Průměrný růst cen v lednu 2022 oproti prosinci 2021, hlavní skupiny spotřebního koše

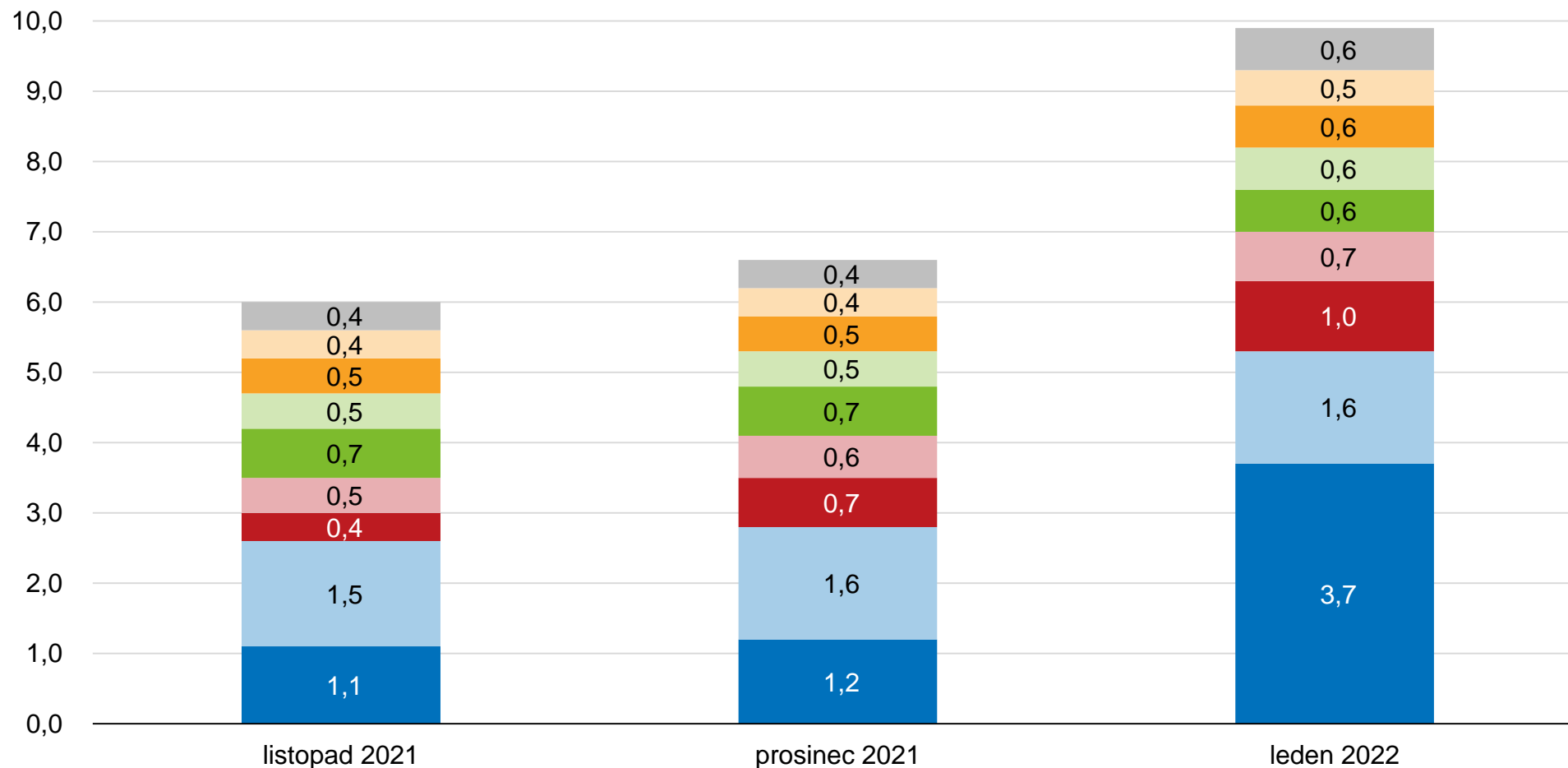


# Meziroční přírůstky cen v prosinci 2021 a v lednu 2022





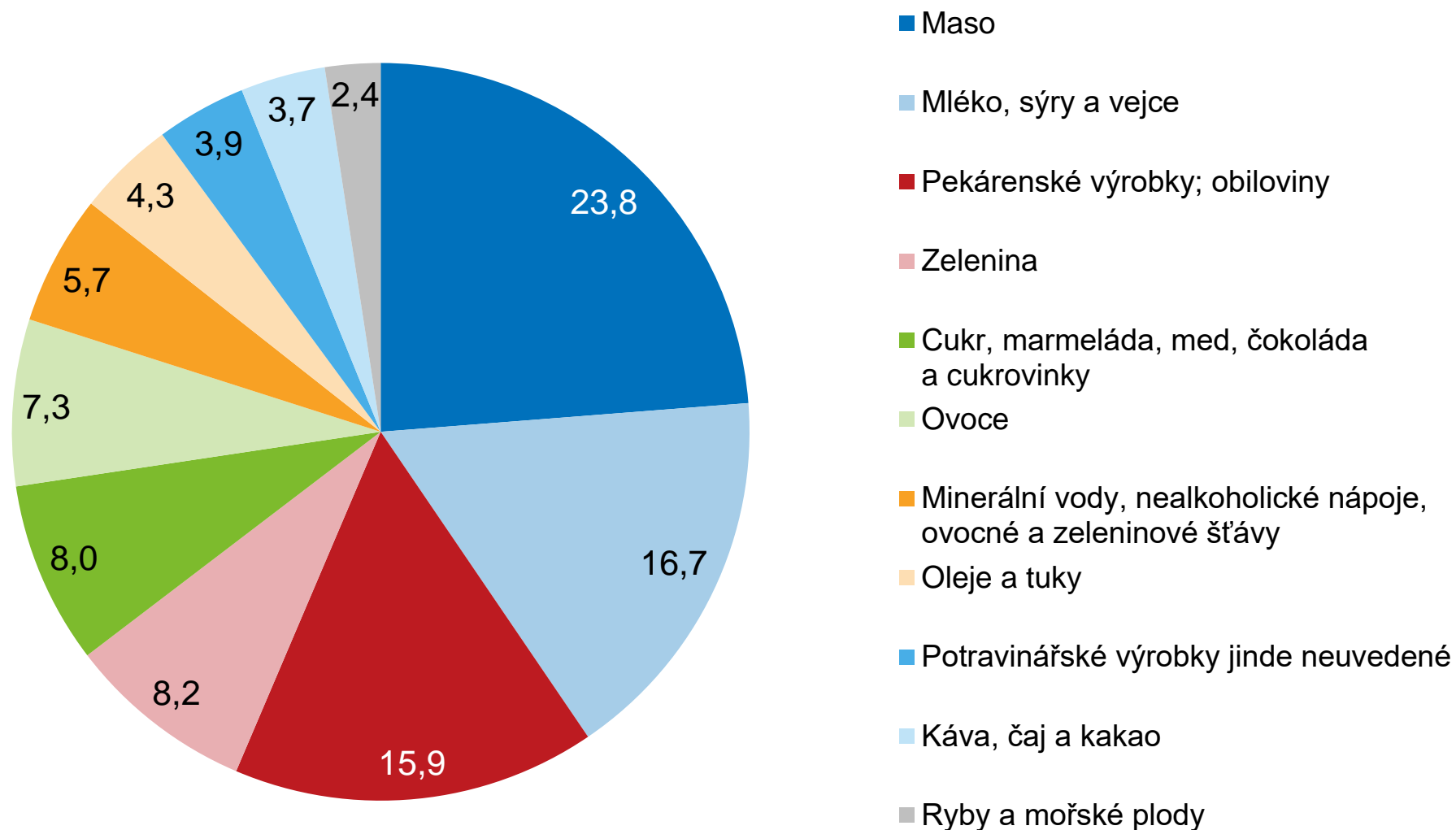
# Příspěvky hlavních skupin spotřebitelského koše do úhrnného meziročního indexu



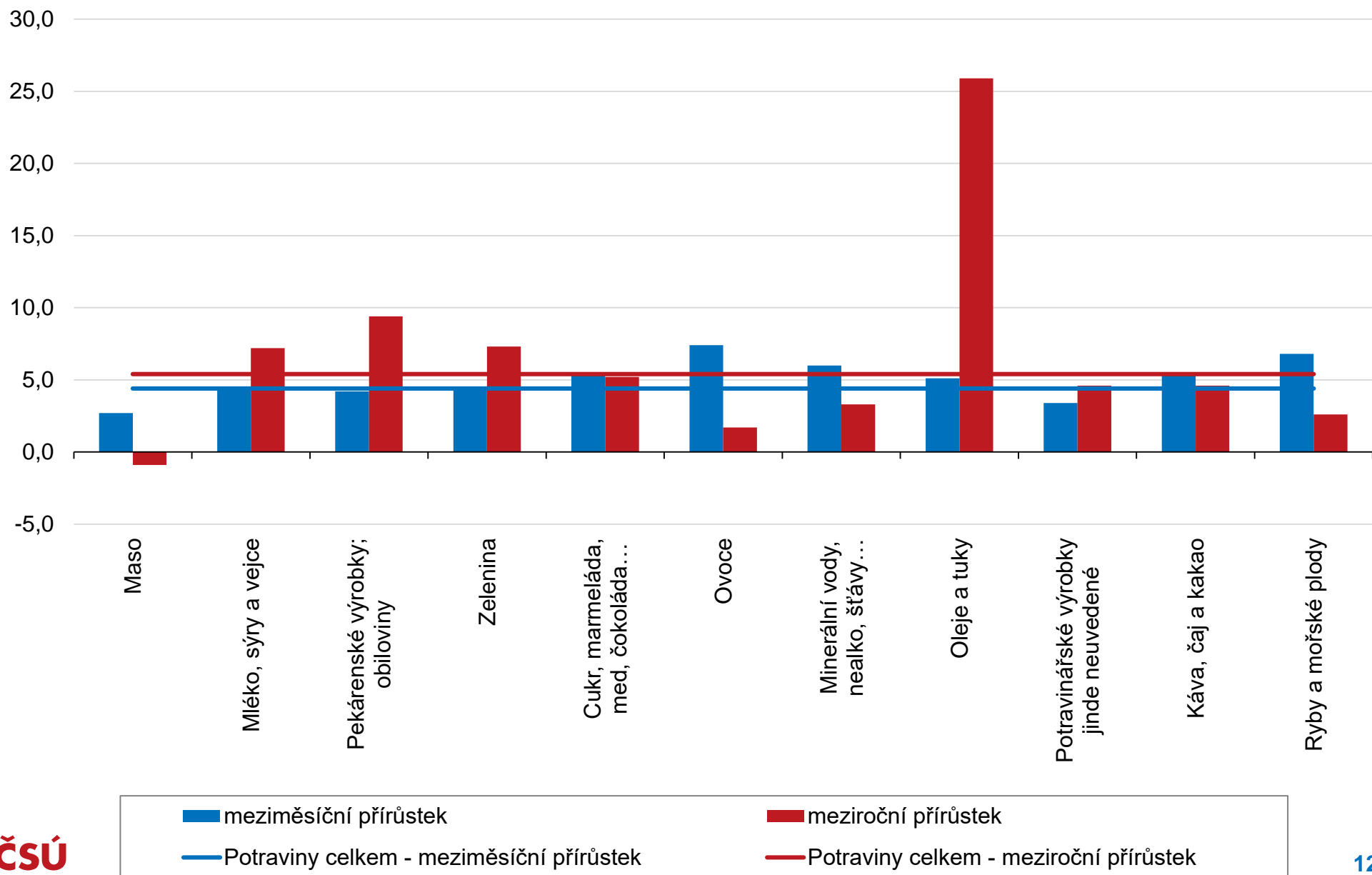
## Vybrané části koše s největším příspěvkem do růstu meziročního indexu

Spotřební koš	Relativní váha v koši (%)	Přírůstek meziročního indexu	Příspěvek k úhrnnému meziročnímu indexu (p.b.)
<b>Potraviny a nealkoholické nápoje</b>			
Chléb	1,3	13,4	0,2
Oleje a tuky	0,8	25,9	0,2
<b>Odívání a obuv</b>			
Oděvy	2,7	17,4	0,5
Obuv	0,9	13,5	0,1
<b>Bydlení, voda, energie, paliva</b>			
Náklady vlastnického bydlení	12,2	15,2	1,9
Běžná údržba a drobné opravy bytu	1,3	13,4	0,2
Elektrická energie	4,0	18,8	0,7
Plynná paliva	1,9	21,3	0,4
Tepelná energie	1,4	12,0	0,2
<b>Bytové vybavení, zařízení domácnosti, opravy</b>			
Nábytek a bytové zařízení	1,8	11,4	0,2
<b>Doprava</b>			
Ojeté automobily	2,5	13,7	0,3
Nafta	1,0	27,8	0,3
Benzín	2,1	28,6	0,6
<b>Stravování a ubytování</b>			
Restaurace, kavárny a podobná zařízení	3,9	12,7	0,5
<b>Ostatní zboží a služby</b>			
Kadeřnické salóny a zařízení osobní péče	1,1	11,9	0,1
<b>Celkem vybrané skupiny</b>	<b>38,8</b>	<b>16,4</b>	<b>6,4</b>

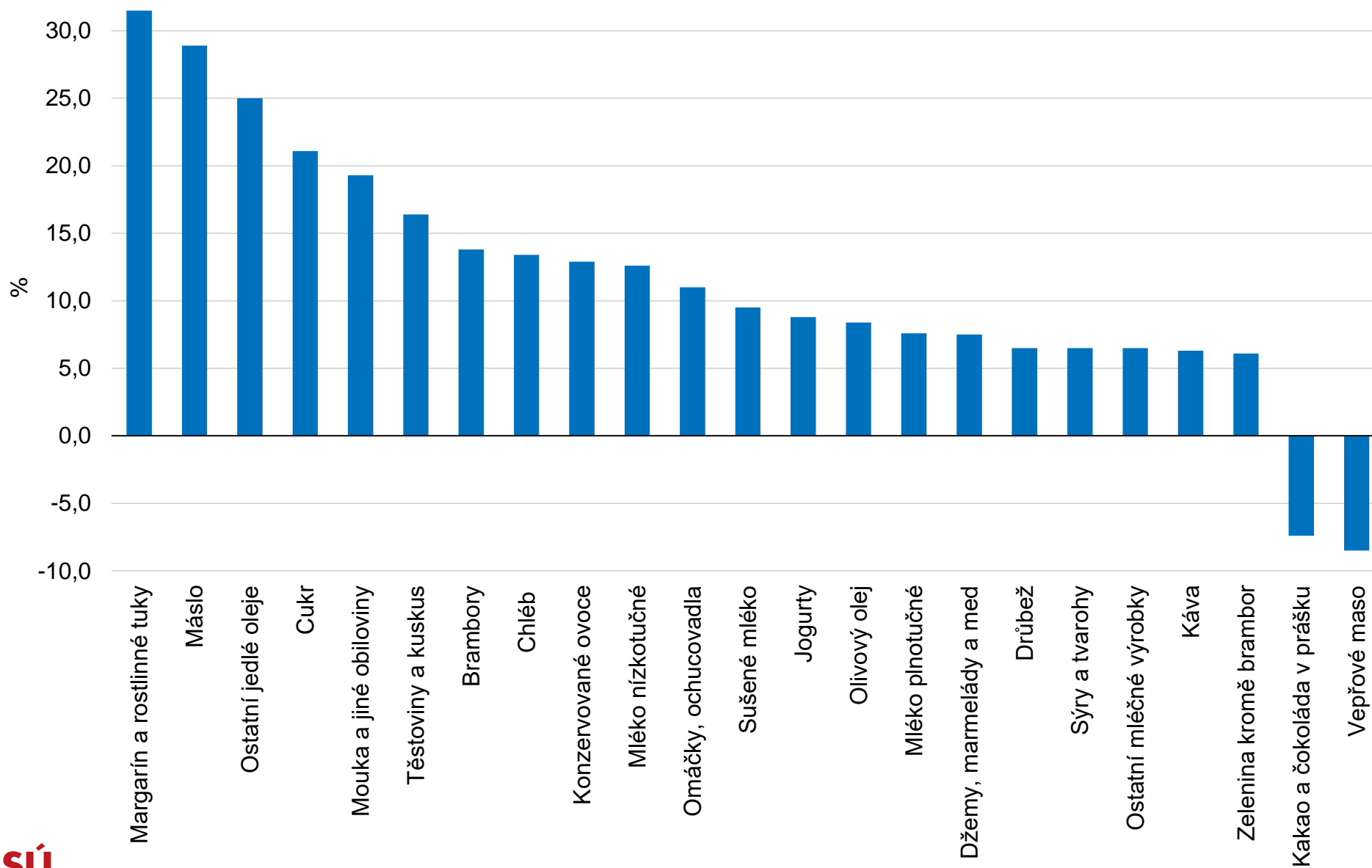
# Rozdělení vah uvnitř spotřebitelského koše ve skupině Potraviny a nealkoholické nápoje (v %)



# Meziměsíční a meziroční přírůstky cen jednotlivých druhů potravin v lednu 2022



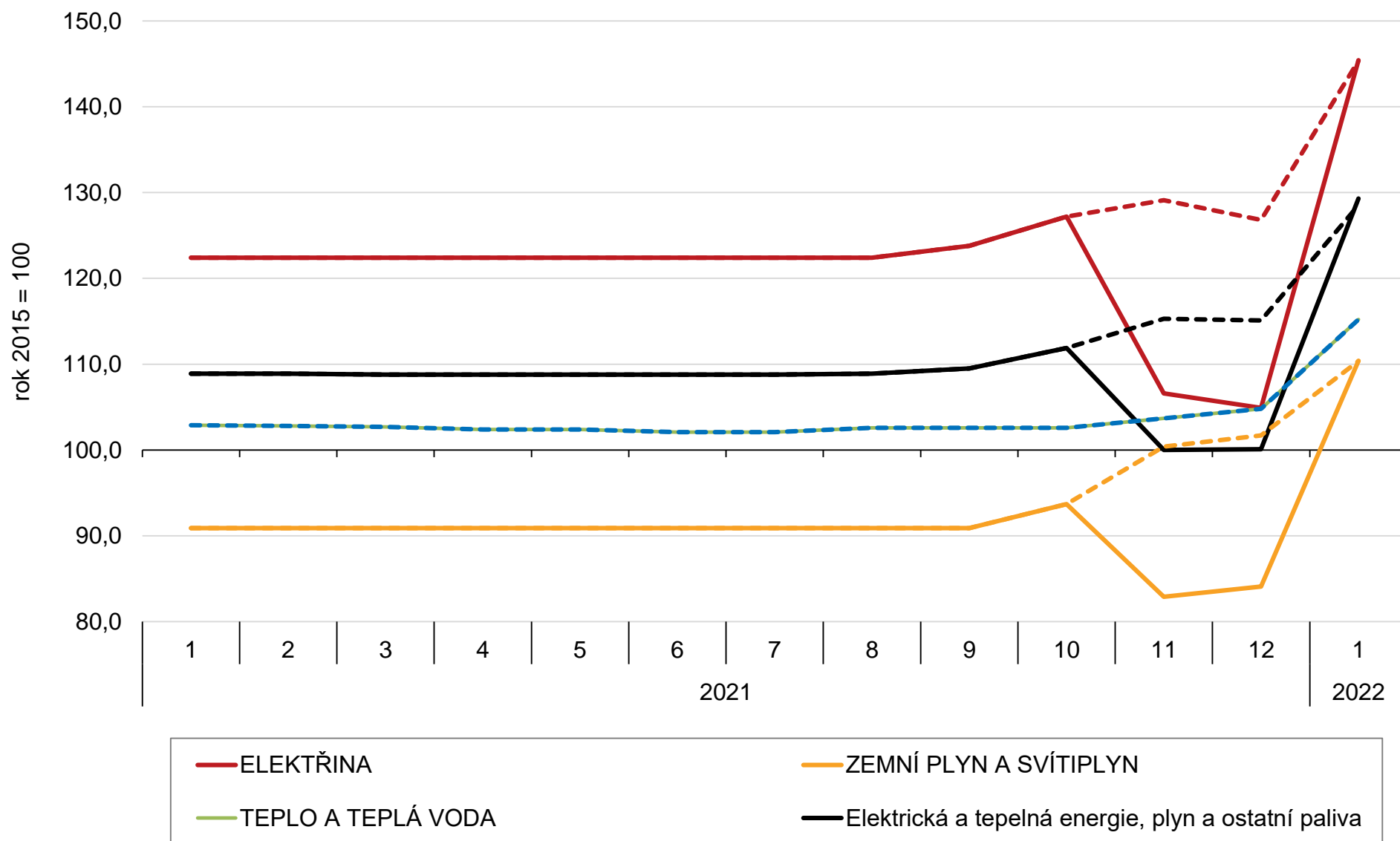
# Meziroční změna cen vybraných detailních skupin potravin v lednu 2022



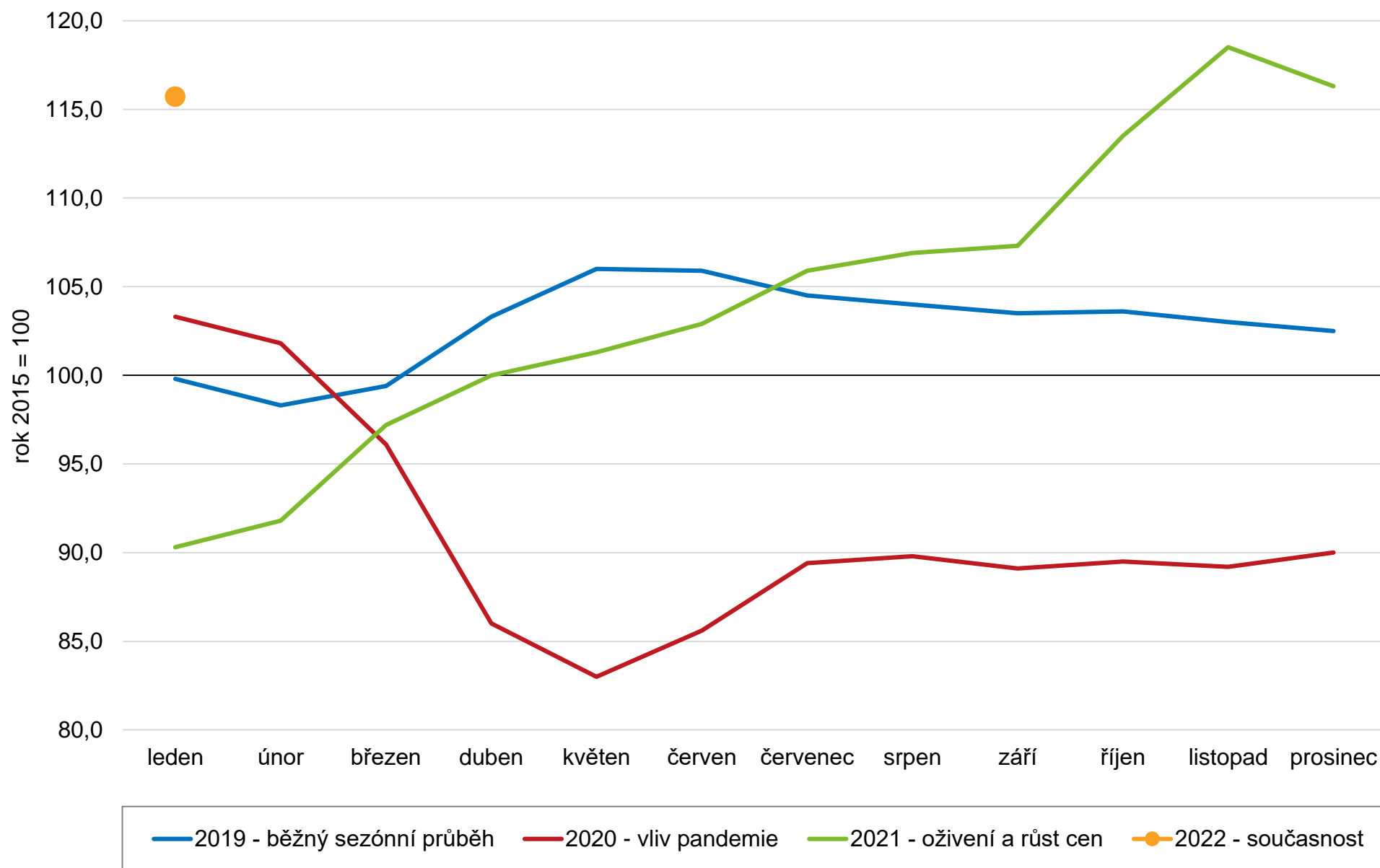
## Ceny vybraných potravin a nápojů v prosinci 2021 a lednu 2022

Položka spotřebního koše	Měřicí jednotka	Cena v prosinci 2021*	Cena v lednu 2022	Meziměsíční index
Chléb konzumní kmínový	1 kg	30,9	33,7	109,1
Pečivo pšeničné bílé	1 kg	46,0	51,5	111,9
Vepřová plec	1 kg	82,3	82,1	99,9
Kuřata kuchaňá celá	1 kg	56,4	59,3	105,1
Krůtí prsní řízky	1 kg	160,2	164,0	102,3
Šunka vepřová	1 kg	226,1	224,0	99,1
Losos filet	1 kg	348,1	410,7	118,0
Mléko polotučné trvanlivé	1 litr	13,2	13,7	103,6
Jogurt bílý netučný	150 g	9,1	9,5	103,9
Eidamská cihla	1 kg	160,6	168,9	105,1
Tavený sýr neochucený	1 kg	179,6	179,4	99,9
Smetana sladká trvanlivá	1 litr	108,2	114,2	105,5
Máslo	1 kg	171,1	172,9	101,1
Rostlinný roztíratelný tuk	1 kg	92,8	102,4	110,3
Pomeranče	1 kg	24,3	28,1	115,7
Citrony	1 kg	45,0	42,8	95,1
Banány žluté	1 kg	21,9	26,7	121,7
Jablka konzumní	1 kg	30,5	30,2	98,8
Konzumní brambory	1 kg	13,3	14,3	108,3
Cukr krystalový	1 kg	14,8	15,6	105,0
Káva rozpustná	100 g	51,7	54,7	105,8
Přírodní minerální voda uhlíčitá	1 litr	8,7	9,3	106,3
Tuzemský tmavý (tuzemák)	1 litr	221,2	247,5	111,9
Pivo výčepní, světlé, lahvové	0,5 litru	10,7	11,0	103,3

# Vývoj cen energií pro bydlení od ledna 2021, vliv dočasného odpuštění DPH

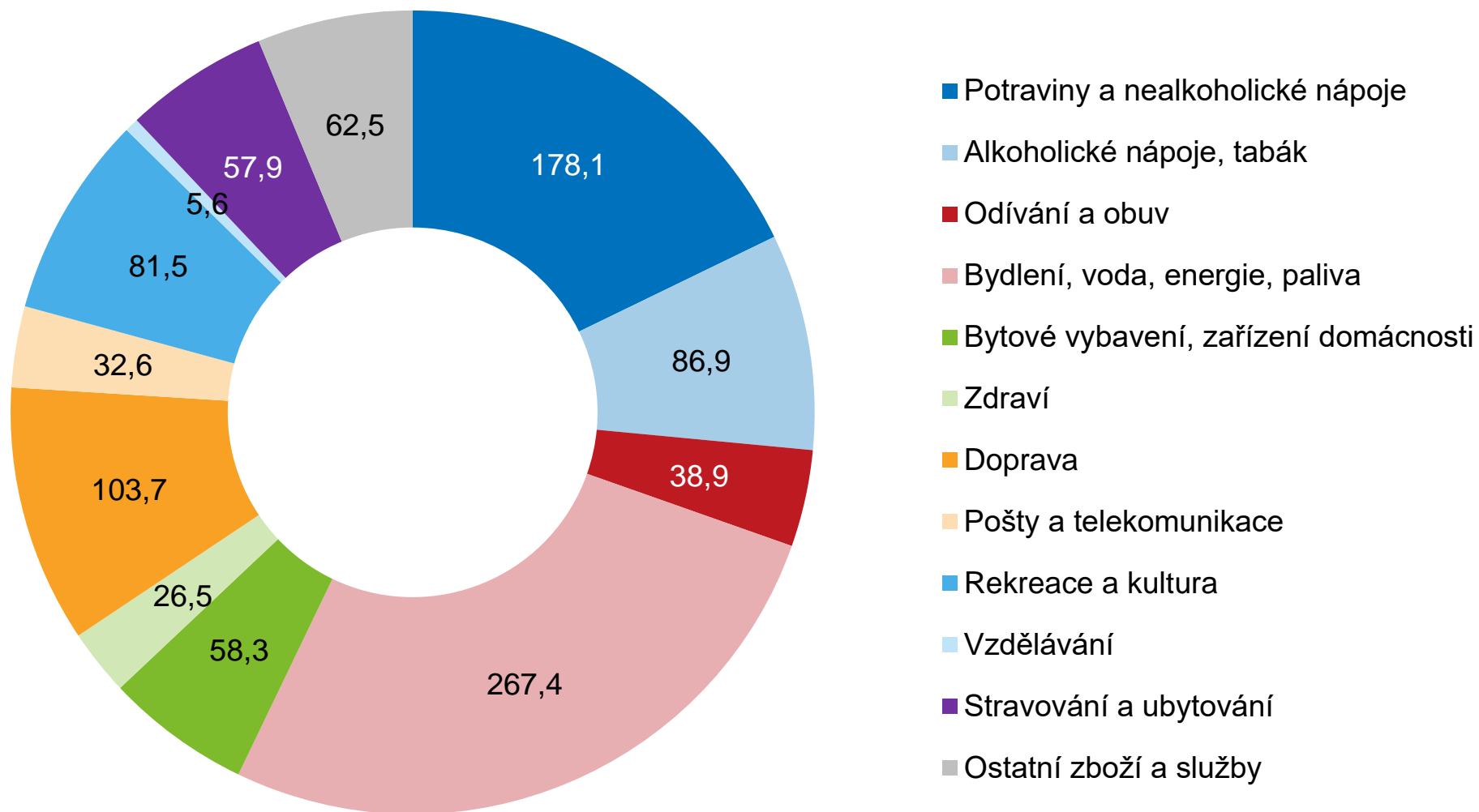


# Vývoj cen pohonných hmot od ledna 2019 do ledna 2022





# Nové složení spotřebitelského koše pro roky 2022 a 2023 (v promile)



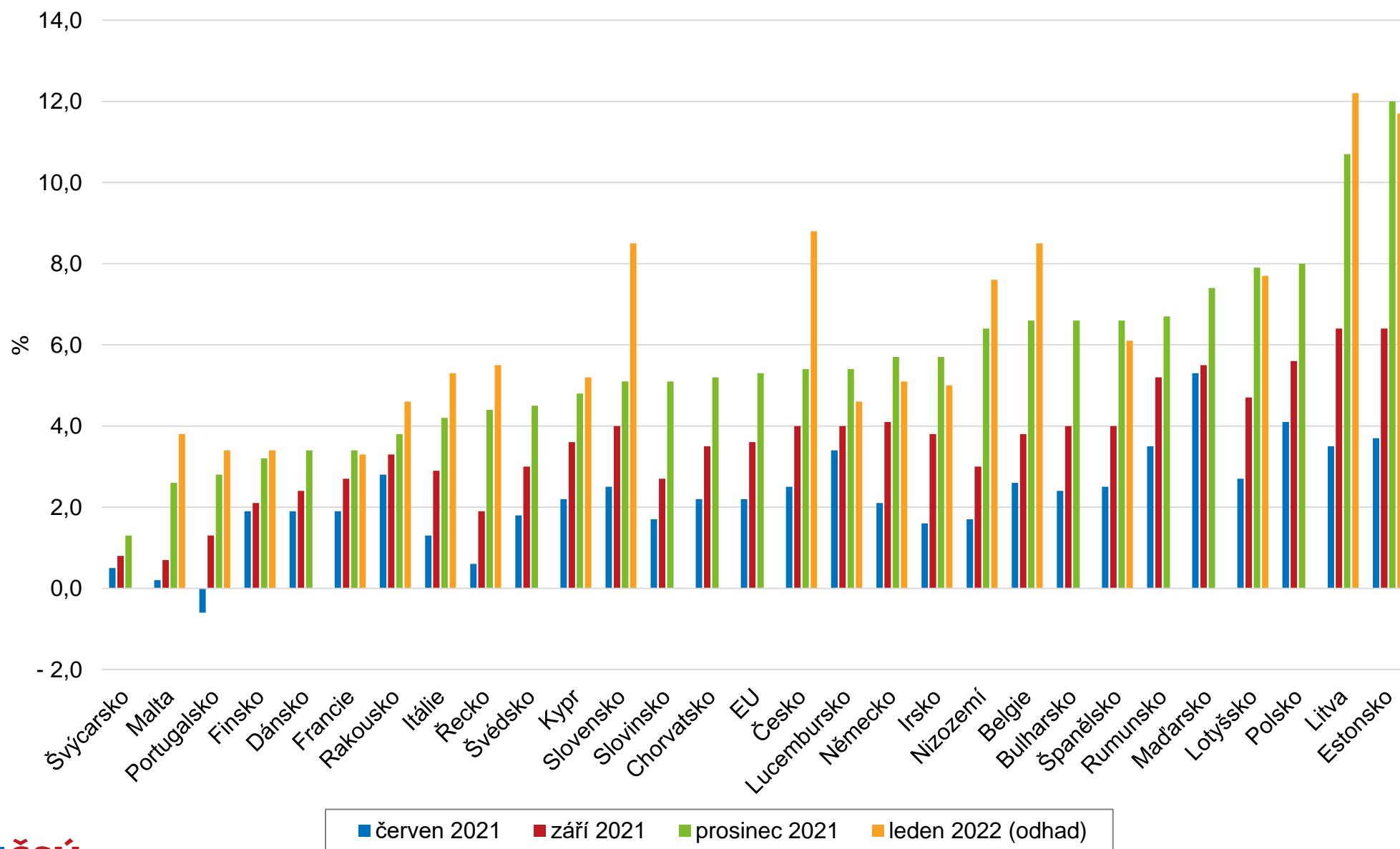
# Přehled vybraných změn ve spotřebním koši od ledna 2022

Název	Nové váhy (‰)	Původní váhy (‰)	Rozdíl (‰)
<b>Úhrn</b>	<b>1 000,0</b>	<b>1 000,0</b>	<b>0,0</b>
<b>Potraviny a nealkoholické nápoje</b>	<b>178,1</b>	<b>177,2</b>	<b>+0,9</b>
<b>Alkoholické nápoje, tabák</b>	<b>86,9</b>	<b>87,0</b>	<b>-0,02</b>
<b>Odívání a obuv</b>	<b>38,9</b>	<b>41,6</b>	<b>-2,7</b>
<b>Bydlení, voda, energie, paliva</b>	<b>267,4</b>	<b>251,4</b>	<b>+16,0</b>
Nájemné z bytu	33,5	36,3	-2,8
Náklady vlastnického bydlení	122,2	106,1	+16,1
Běžná údržba a drobné opravy bytu	12,7	10,0	+2,6
Ostatní služby související s bydlením	20,6	18,3	+2,3
Elektrická a tepelná energie, plyn...	78,5	80,6	-2,1
Elektrická energie	39,6	38,5	+1,1
Plynná paliva	19,1	22,0	-2,9
Tepelná energie	13,7	15,8	-2,2
<b>Bytové vybavení, zařízení domácností</b>	<b>58,3</b>	<b>56,6</b>	<b>+1,8</b>
<b>Zdraví</b>	<b>26,5</b>	<b>24,5</b>	<b>+2,0</b>

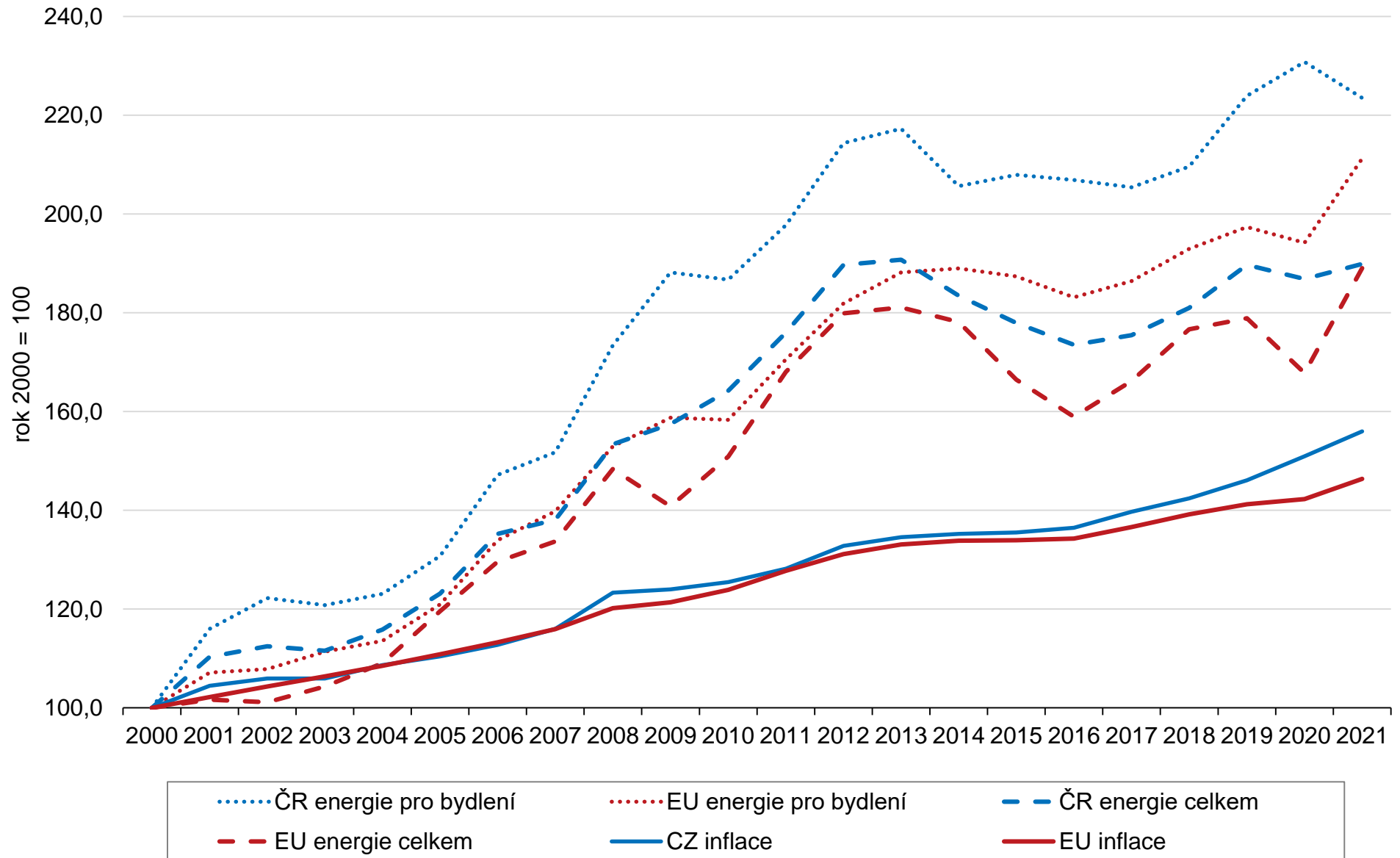
## Přehled vybraných změn ve spotřebním koši od ledna 2022

Název	Nové váhy (‰)	Původní váhy (‰)	Rozdíl (‰)
<b>Doprava</b>	<b>103,7</b>	<b>115,1</b>	<b>-11,5</b>
Automobily	40,1	45,8	-5,7
Pohonné hmoty	31,8	34,3	-2,5
Silniční osobní doprava	3,0	5,0	-2,0
Letecká osobní doprava	1,6	3,9	-2,2
<b>Pošty a telekomunikace</b>	<b>32,6</b>	<b>28,8</b>	<b>+3,9</b>
<b>Rekreace a kultura</b>	<b>81,5</b>	<b>85,3</b>	<b>-3,8</b>
Rekreační a kulturní služby	24,0	24,2	-0,2
Dovolená s komplexními službami	16,9	19,2	-2,2
<b>Vzdělávání</b>	<b>5,6</b>	<b>5,6</b>	<b>-0,1</b>
<b>Stravování a ubytování</b>	<b>57,9</b>	<b>63,5</b>	<b>-5,6</b>
Stravovací služby	51,3	54,8	-3,5
Ubytovací služby	6,6	8,7	-2,1
<b>Ostatní zboží a služby</b>	<b>62,5</b>	<b>63,4</b>	<b>-0,9</b>

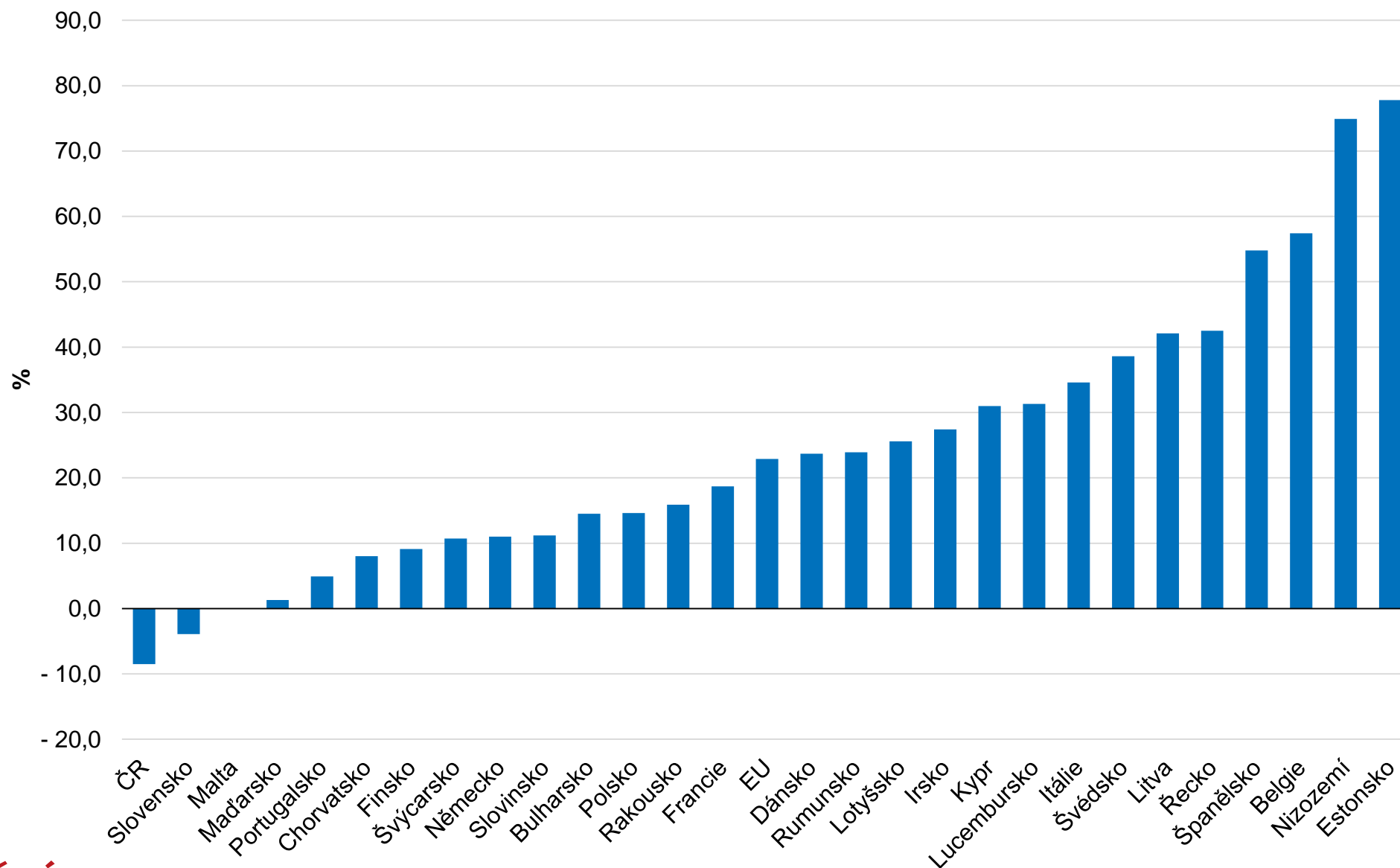
# Vzestup inflace v Evropě, meziroční harmonizovaný index spotřebitelských cen



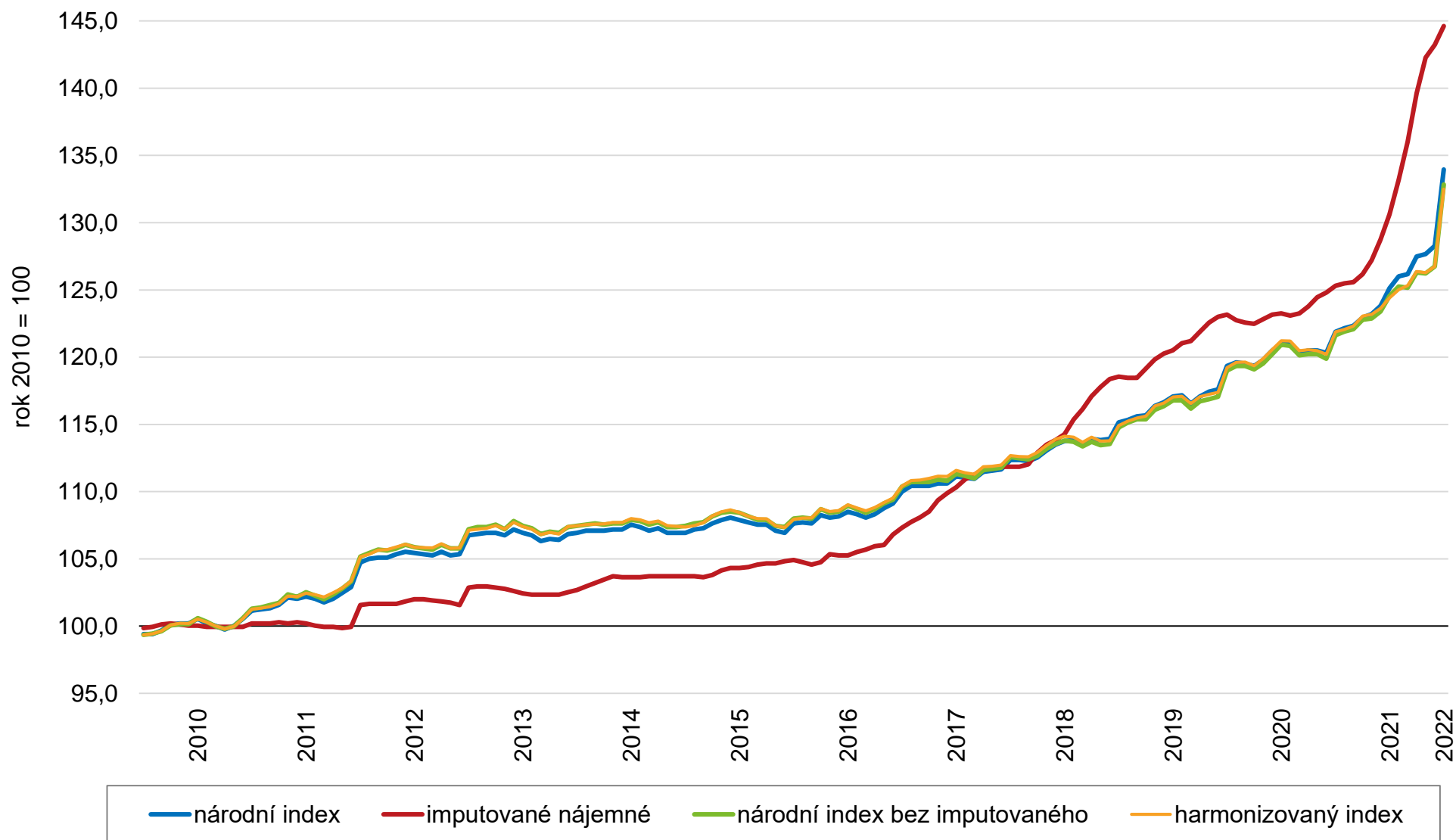
# Srovnání dlouhodobého vývoje cen v Česku a v Evropské unii



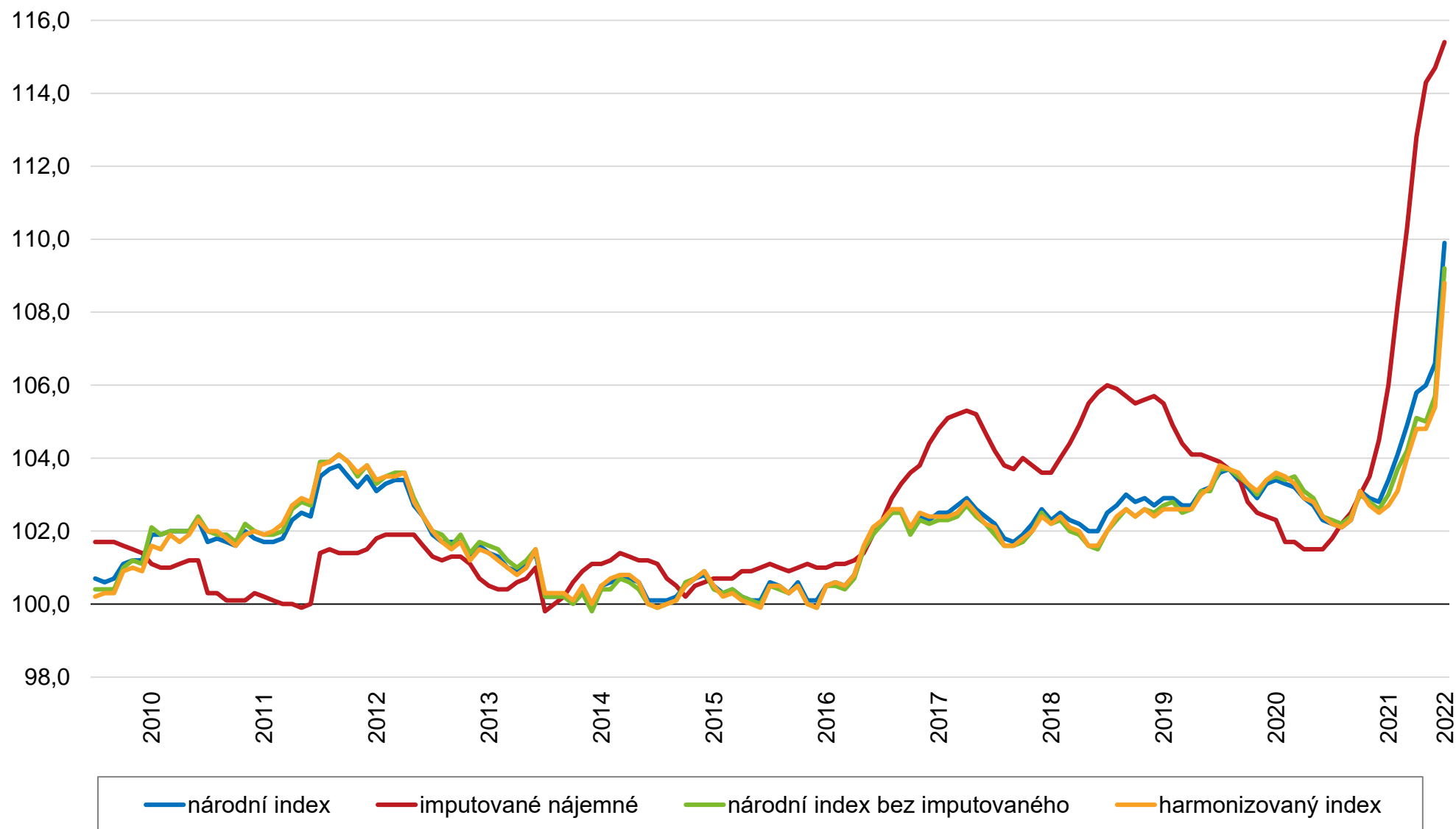
# Vývoj cen energií pro bydlení v Evropě v prosinci 2021, meziroční růst



# Srovnání národního a harmonizovaného indexu, vliv imputovaného nájemného



# Srovnání národního a harmonizovaného indexu, vliv imputovaného nájemného, meziroční index





# Shrnutí

- Inflace v lednu 2022 výrazně zrychlila. Příčinou je zejména růst cen energií a potravin.
- Růst cen energií nastal v celé Evropě, v některých zemích je dokonce mnohem výraznější než v České republice.
- Českou republiku růst cen energií dle informací avizovaných jejich dodavateli ještě čeká. Podíl energií na spotřebitelském koši je přitom v Česku v rámci EU nadprůměrný.
- Inflace se od roku 2022 počítá na aktualizovaném spotřebitelském koši; jde spíše o změnu váhových proporcí. Mezi zdroji informací roste podíl „scanner dat“.
- Česká inflace zahrnuje i tzv. imputované nájemné (náklady vlastnického bydlení). Vliv zahrnutí této položky byl historicky spíše neutrální, od poloviny roku 2021 inflaci spíše navyšuje.