

3. Výkonnost odvětví

Meziroční růst HPH vloni zvolňoval a v celoročním úhrnu byl nejslabší za poslední tři roky.

Zvolňování růstu HPH během loňského roku bylo způsobeno slabšími výkony váhově významných skupin odvětví služeb a také prohloubením nepříznivého vývoje ve stavebnictví.

Velmi dobrá úroda vedla k nejvyššímu růstu HPH v odvětví zemědělství, lesnictví a rybnářství od roku 2009, za poslední tři se jeho přidaná hodnota zvýšila o čtvrtinu.

Meziroční růst průmyslové produkce v průběhu roku 2016 zpomaloval vlivem vysoké srovnávací základny, slabších výsledků klíčových exportních oborů v letním období i neplánovaného omezení výrobních kapacit chemického průmyslu a energetiky po většinu roku.

Dlouhodobě dominantní postavení výroby motorových vozidel v rámci průmyslu bylo v roce 2016 ještě umocněno.

Pokračoval růst produkce ve váhově významné

Výkon všech odvětví ekonomiky dle hrubé přidané hodnoty (HPH)¹ byl proti roku 2015 vyšší o 2,1 %. Vlivem postupného odeznění mimořádných stimulačních faktorů se růst HPH během loňského roku zvolňoval. To bylo patrné především v mezikvartálním srovnání – v druhé polovině roku postupně +0,2 %, resp. +0,3 % (v obou případech šlo o nejslabší tempa od 3. čtvrtletí 2013, kde se česká ekonomika pozvolna vymaňovala z vleklé recese). Klíčovou hnací roli si držel, podobně jako ve většině období hospodářského růstu, zpracovatelský průmysl. K loňskému 2,1% růstu celkové HPH přispěl 1,3 p.b. Jeho role byla ještě umocněna v druhé polovině roku, když výrazný růst HPH ve váhově významném seskupení odvětví obchod, doprava, ubytování a pohostinství po 2,5 letech vyprchal. Na úspěšné předchozí roky loni naopak plně navázaly činnosti v oblasti nemovitostí a zejména odvětví zemědělství, lesnictví a rybnářství. K silnému růstu HPH (o 9,5 %) přispěla velmi dobrá úroda všech základních zemědělských plodin (u obilovin byla dokonce třetí nejvyšší v historii samostatné ČR). Snižování mimořádných zdrojů veřejných zakázek utlumilo výkony stavebnictví. HPH se ve stavebnictví mezikvartálně snižovala již od 4. čtvrtletí 2015, za pět čtvrtletí se zredukovala v úhrnu o 11,3 %. Dlouhodobě nejistá situace v odvětví se vybírala svou daň na zaměstnanosti. Počet odpracovaných hodin byl ve druhém loňském pololetí meziročně o 4,0 % nižší. S problémy se potýkala i nezpracovatelská průmyslová odvětví. Jejich negativní příspěvek k meziročnímu růstu HPH se ale loni výrazně redukoval (na -0,1 p.b., o rok dříve -0,8 p.b.), v poslední čtvrtině roku byl dokonce vlivem vývoje v energetice již kladný (poprvé po devíti čtvrtletích).

Pokračování růstových tendencí hlavních odvětví ekonomiky potvrzují i podrobnější výsledky podnikových statistik. Výkon průmyslu² (dle indexu průmyslové produkce) v roce 2016 posílil o 2,9 % (resp. 2,3 % po očištění o kalendářní efekty)³. Přestože se proti rokům 2014 a 2015 loňské tempo růstu snížilo zhruba o polovinu, stále převyšovalo dynamiku celé EU (o 0,9 p.b.). Náznaky zpomalení v Česku byly patrné již z nižšího objemu nových zakázek v druhé polovině roku 2015 (ve strojírenství či výrobě elektrických zařízení), resp. jejich propadu v chemickém průmyslu v důsledku vážných havárií. S omezením výrobních kapacit se během většiny loňského roku potýkalo i objemově významné odvětví energetiky (tvořící dvanáctinu produkce celého průmyslu). Na loňské produkci průmyslu se negativně podepsaly i slabší výsledky v letních měsících. Během nich se produkce snížila o téměř 2 % a zaznamenala tak nejhlubší mezičtvrtletní pokles od konce roku 2012 (v klíčovém exportním odvětví – výrobě motorových vozidel – dokonce o 4 %). Poslední loňské čtvrtletí ale naznačilo, že šlo pouze o jednorázový výkyv. Průmyslu umožnilo plně se nadechnout také obnovení výrobních kapacit v elektrárnách i chemickém průmyslu.

Produkcí celého průmyslu tradičně táhla výroba motorových vozidel. Její dominantní postavení se ve srovnání s předchozím obdobím let 2014 a 2015 ještě zvýraznilo, když k meziročnímu růstu loni přispěla 2,0 p.b. (spolu s nejbližšími subdodavatelskými obory 2,5 p.b.). Svědčí o tom i fakt, že jako jediné průmyslové odvětví ze svých dvojciferných růstů z předchozích let neslevilo (za poslední tři roky jeho produkce expandovala o 41 %, růst v celém průmyslu činil 13 %). Rostoucí poptávka na evropských i asijských trzích stimulovala produkci, což se odrazilo i v opětovném pokoření rekordu počtu vyrobených motorových vozidel v Česku⁴. Z tohoto vývoje profitovali i výrobci příslušných meziproductů – dařilo se především gumárenství (ale např. ve výrobě elektrických zařízení činil růst produkce 0,7 %). Podobně skromného výsledku dosáhli loni i výrobci ostatních (hlavně kolejových) dopravních prostředků, v pozadí zde stála slabší tuzemská poptávka (ve srovnání se silným rokem 2015).

V rámci ostatních významnějších zpracovatelských oborů zaznamenala vloni nadprůměrný růst kovovýroba (o 4,5 %), jejíž produkce poprvé překonala úroveň

¹ Údaje o HPH jsou vyjádřeny ve stálých cenách a v očištění o sezónní a kalendářní vlivy.

² Zahnující odvětví dle CZ-NACE: B (Těžba a dobývání), C (Zpracovatelský průmysl), D (Energetika).

³ Kalendářní vlivy ovlivnily produkci hlavně ve 2. čtvrtletí. To mělo vloni ve srovnání se stejným obdobím roku 2015 o tři pracovní dny více. Rozdíl mezi očištěnou (+2,2 %) a neočištěnou produkcí (+5,7 %) byl významný a v podobném rozsahu naposledy patrný ve 3. čtvrtletí 2008.

⁴ Dle údajů Sdružení automobilového průmyslu bylo loni v Česku vyrobeno 1,351 mil. motorových vozidel, meziročně o 8,2 % více.



kovovýrobě i strojírenství, dařilo se i výrobcům počítačů, elektronických a optických přístrojů.

konjunkturního roku 2007⁵. Silně proexportní výroba počítačů, elektronických a optických přístrojů jako jeden z mála oborů svůj meziroční růst zrychlil (na 5,6 % z 2,8 % v roce 2015). Ve strojírenství vykompenzovala vyšší zahraniční poptávka méně příznivý vývoj v tuzemsku a promítla se do vyšší produkce (o 1 %). Větší diverzifikace tohoto oboru ho činila odolnějším s ohledem na výkyvy v poptávce. Strojírenská produkce se tak navyšovala již sedmý rok v řadě a proti roku 2007 byla loni o téměř desetinu vyšší (podobně jako v celém průmyslu).

Z menších zpracovatelských oborů pokračoval dynamický růst produkce v nábytkářství, jakož i mírné oživení v textilním průmyslu.

Z menších odvětví se nadále dařilo výrobcům nábytku, jejichž produkce za poslední čtyři roky vzrostla o více než čtvrtinu (za svým dosavadním vrcholem z roku 2007 ale stále o 6 % zaostávala). Mírně vyšší tempo než celý zpracovatelský průmysl (+3,7 %) vykazaly loni textilní i kožedělný průmysl. Dlouhodobě utlumené oděvnictví po oživení v roce 2015 (tažené vyšší zahraniční poptávkou) vloni stagnovalo, když zvýšení poptávky z tuzemska pouze vyrovnalo mírný meziroční pokles váhově významnější zahraniční poptávky. I vlivem nižší srovnávací základny dosáhlo svižného růstu tiskárenství, které je tradičně zaměřené převážně na tuzemský trh.

Z významnějších zpracovatelských oborů klesala produkce jen v hutnictví, chemickém průmyslu a potravinářství.

Růst produkce celého průmyslu v roce 2016 brzdil nejvíce chemický průmysl, jehož výkon byl více než rok omezený vinou havárií⁶. Přestože ve 2. polovině loňského roku došlo k postupné obnově kapacit, proti roku 2015 se celoroční produkce nacházela o 7 % níže⁷. V energetice neměly neplánované odstávky na celé odvětví tak zásadní dopad, neboť produkce se za celý rok navýšila o 0,5 % a zároveň vzrostla poprvé od roku 2010. Naopak vnější vlivy (ceny komodit na světových trzích) se negativně promítaly v těžbě a dobývání, kde se řízený útlum těžby (především černého uhlí) odrážel v prudkých poklesech produkce (v roce 2016 o 9 %, za posledních pět let o 27 %). Přetlak nabídky oceli na evropských trzích vyústil v hutnictví a slévárenství v mírné snížení produkce (o 0,5 %, podobně jako v Německu či celé EU)⁸. Nejslabší výsledek za posledních pět let loni dosáhlo stabilní (především na domácí trh orientované) odvětví potravinářského průmyslu (-2,5 %, v Německu +1 %, v Polsku +6,4 %). Snížení objemu veřejných zakázek v inženýrském stavitelství i slabší intenzita zahajované bytové výstavby se projevily ve výrobě ostatních nekovových minerálních výrobků, kde produkce po oživení v letech 2014 a 2015 loni stagnovala.

Dopad neplánovaných odstavek na celoroční produkci byl v chemickém průmyslu hlubší než v energetice.

Trendy v průmyslové produkci úzce souvisí s vývojem tržeb. Ty proti roku 2015 vzrostly nominálně o 1 %, neboť příznivější vývoj tržeb z přímého vývozu (+2,7 %) dokázal vykompenzovat mírný pokles domácích tržeb (-1,3 %). V posledním loňském čtvrtletí však domácí tržby ožily (+2,3 %), když profitovaly z meziročního posílení v chemickém průmyslu i energetice.

Pokračoval dlouhodobě příznivější vývoj průmyslových tržeb z přímého vývozu nad tržbami z tuzemska.

O vyhlídkách průmyslu v letošním roce napovídají trendy v hodnotě nových zakázek⁹. Ty ve 4. čtvrtletí 2016 vzrostly meziročně o 5,9 % – nejvíce ve výrobě motorových vozidel (+11,3 %), příznivé tendence ale signalizovaly všechny hlavní obory (vyjma výroby elektrických zařízení). Důležité bylo i to, že vedle zahraniční poptávky (+8,1 %) mírně rostly i zakázky z tuzemska (+1,7 %). Pozitivní nálada podnikatelů v průmyslu po celý rok přetrvávala, na konci roku navíc mírně sílila. Dle aktuálních údajů (z ledna 2017) očekávalo růst výrobní činnosti v příštích třech měsících 22 % průmyslových podniků (obdobně jako o rok dříve). Zvyšovat zaměstnanost plánovalo 19 % podniků (před rokem 13 %). Výrazně se zlepšila očekávání v energetice, negativní výhledy se prohloubily v těžebním průmyslu. Podíl podniků, považujících nedostatek pracovní síly za bariéru růstu v posledním loňském čtvrtletí výrazně zrychlil (na 29 %) a na počátku letošního roku činil již 33 %. I přesto však zůstává hlavní bariérou růstu nedostatečná poptávka (43 %), s níž se potýkal např. potravinářský průmysl.

Důvěra podnikatelů v průmyslu na konci roku sílila a dosáhla nevyšších hodnot za posledních 5,5 roku.

Podíl podniků potýkajících se s nedostatkem pracovní síly narůstá již od počátku roku 2015, ve 4. čtvrtletí citelně zrychlil a dosáhl úrovně konjunkturních let 2007-2008.

⁵ Za touto úrovní v roce 2016 stále polovina zpracovatelských oborů zaostávala. Šlo zejména o oděvní a kožedělný průmysl či výrobu nápojů (ve všech případech o čtvrtinu). Z váhově významnějších oborů obdobně platilo o hutnictví a slévárenství (89 % úrovně produkce roku 2007), potravinářském (91 %) a chemickém průmyslu (92 %). Výrobci motorových vozidel tuto úroveň překonali již v roce 2010 a loni ji převýšili o 81 %.

⁶ Během čtyř kvartálů (tj. od 3. čtvrtletí 2015 do 2. čtvrtletí 2016) se produkce v chemickém průmyslu snížila v úhrnu o 16 %.

⁷ Díky silnému mezičtvrtletnímu růstu v posledních třech měsících loňského roku (+7,9 %) byla překonána úroveň produkce tohoto odvětví z konce poslední recese ekonomiky (1. čtvrtletí 2013). Jediným zpracovatelským oborem, jenž za touto úrovní i na sklonku roku 2016 zaostával (o 4 %), byl dřevozpracující průmysl. Z nezpracovatelských odvětví šlo dále o těžbu a dobývání (o 21 %) a energetiku (o 3 %).

⁸ Postavení oboru se v druhé polovině roku částečně zlepšilo i v souvislosti se zavedením antidumpingových cel na dovoz trubek z nerezové oceli z Číny do EU. Ve 4. čtvrtletí produkce v hutnictví a slévárenství meziročně vzrostla (v ČR o 3,2 %, v EU o 0,9 %).

⁹ Průmyslové zakázky se sledují pouze ve vybraných oddílech CZ-NACE (13, 14, 17, 20 až 21, 24 až 30), které vyrábějí převážně na zakázku, s dlouhodobějším výrobním cyklem a s většími zásobami zakázek.

Inženýrské stavitelství se potýkalo s dopady velmi nerovnoměrného čerpání veřejných investic vlivem nastavení programových období EU, nižší produkci pozemního stavitelství ovlivnila rovněž administrativní náročnost stavebních řízení.

Produkce ve stavebnictví se po růstu z let 2014–2015 loni opět vrátila k hlubším poklesům. Proti roku 2015 se snížila o 6,1 %¹⁰, v inženýrském stavitelství dokonce o 16 % (nejhlubší pokles po roce 2000). Efekt vysoké srovnávací základny (vlivem zrychlené realizace veřejných zakázek u infrastrukturálních projektů) a pomalého náběhu investic v novém programovém období se projevoval po většinu roku. V mezičtvrtletním vyjádření se však stavebnictví ve druhé polovině roku z poklesů již vymanilo, byť prozatím jen zásluhou pozemního stavitelství. Zatímco proti konjunkturálnímu roku 2008 loňská produkce o pětinu zaostávala, ve vztahu k roku 2014 (ve kterém se již zčásti projevoval efekt silícího dočerpávání evropských dotací) byla vlivem pozemního stavitelství vyšší o 0,6 % (v inženýrském stavitelství činil pokles 1,6 %).

Meziroční pokles hodnoty nových stavebních zakázek (trvajících pět čtvrtletí v řadě) se na konci roku zastavil (+10 %) výhradně vlivem pozemního stavitelství,...

Odlíšný vývoj obou hlavních oborů stavebnictví byl loni dobře patrný u nových zakázek¹¹. Zatímco ty v pozemním stavitelství meziročně o více než pětinu narostly (na 86 mld. korun, nejvyšší objem po roce 2008), u inženýrských staveb se po celý rok snižovaly. Útlum celého odvětví souvisel s absencí většího množství významnějších staveb. Průměrná velikost nově uzavřené zakázky v tuzemsku během roku oscilovala kolem 3 mil. korun a byla tak nejnižší od 1. čtvrtletí 2013. Pokles celkové zásoby práce (ve formě všech dosud nerealizovaných stavebních zakázek) se po šesti předešlých čtvrtletích na samém konci loňského roku zastavil (vlivem nižší srovnávací základny, neboť v průběhu 4. čtvrtletí 2015 vrcholila finalizace veřejných zakázek). I přesto byl loňský objem zásoby zakázek druhý nejnižší od roku 2001. Příznivěji vyznívá pro stavebnictví jiný předstihový ukazatel – orientační hodnota stavebních povolení. Ta se proti roku 2015 navýšila o 11,5 %, z velké části zásluhou svižného růstu u nebytových budov (o 39 %). Naopak negativní saldo důvěry podnikatelů ve stavebnictví se hlavně v první polovině roku nadále prohlubovalo a ani jeho konec obrat nepřinesl. V drtivé většině států, jež jsou významnými příjemci podpory z fondů EU, byl však vloni vývoj důvěry příznivější. Snížení stavební činnosti v příštích třech měsících očekávala v lednu 2017 třetina podniků v ČR (o rok dříve čtvrtina), snižování stavu pracovníků předpokládala čtvrtina (resp. 18 %) a zvyšování jen 3,5 % z nich. Mírně nadpoloviční většina podniků pokládala, podobně jako před rokem, za bariéru růstu nedostatečnou poptávku (nedostatek zaměstnanců jen 11 % podniků).

...celková zásoba práce však zůstala na konci roku druhá nejnižší po roce 2001.

Saldo důvěry podnikatelů ve stavebnictví kleslo v září na dvouleté minimum a nadále zůstává ve výrazně negativním pásmu.

Oživování zahajované bytové výstavby bylo v roce 2016 jen mírné.

K oživení stavebnictví navzdory četným předpokladům (rostoucí příjmy domácností, nízké úrokové sazby) příliš nepřispěla ani bytová výstavba. Být počet zahájených bytů vzrostl již třetí rok v řadě, dlouhodobé minimum z roku 2013 (22,1 tis.) loni překonal jen o necelou čtvrtinu. Nízká byla hlavně četnost bytů v bytových domech (5,9 tis., vlivem propadu výstavby v Praze) a výstavba bytů v domech pro seniory. Nízký objem výstavby doprovázený silící kupní silou domácností se nejen v Praze odrazil ve zrychlení růstu nabídkových i realizovaných cen rezidenčních nemovitostí.

Počet dokončených bytů byl proti rekordnímu roku 2007 o více než třetinu nižší.

Tržby ve službách zpomalily svůj meziroční růst na 1,2 % (z předloňských 3 %),...

Ve vybraných službách¹² se tržby reálně zvýšily o 1,2 % (v roce 2015 o 3,0 %). Na tomto růstu se podílela drtivá většina dílčích odvětví vyjma profesních, vědeckých a technických činností (-2,3 %), jejichž 3% růst v roce 2015 byl v dlouhém období od konce silné konjunktury v předešlé dekádě ojedinělý. Zčásti souvisel i s rozvojem projektové činnosti vázané na dočerpávání prostředků z EU – zejména tržby v architektonických a inženýrských činnostech (v roce 2015: +2,8 %, vloni -7,3 %). Naopak právní a účetnické činnosti či reklama a průzkum trhu v mírném růstu pokračovaly. Váhově významné odvětví dopravy a skladování ze solidně rostoucího průmyslu i zahraničního obchodu profitovalo jen částečně, neboť jeho tržby posílily o 1,1 % (v roce 2015 o 0,4 %). Mírný pokles v pozemní a potrubní dopravě (-0,3 %) a poštovních i kurýrních činnostech (-1,0 %) byl vyvážen příznivějším vývojem ve skladování (+3,7 %) a také v ostatních druzích dopravy. Dařilo se stravování a pohostinství, kde vysoký růst za rok 2015 (+5,0 %) v následujícím roce ještě zrychlil na 5,7 % (nejvyšší tempo po roce 2001). Pokračující růst počtu přenocování zahraničních (+3,8 %) i domácích (+7,0 %) hostů podpořil také tržby v ubytování (+4,4 %). Obdobným tempem sílily tržby také v odvětví administrativní a podpůrné činnosti, tažené rychle se rozvíjejícími pracovními agenturami, jejichž tržby se proti roku 2010 více než zdvojnásobily. Dařilo se ale i drtivé většině ostatních činností

...v pozadí stál hlubší pokles v profesních, vědeckých a technických činnostech vázaný zčásti na vývoj stavebnictví (architektonické a inženýrské činnosti) a též mírný pokles v pozemní a potrubní dopravě.

Loňské tržby ve službách za úrovní dosaženou v konjunkturálním roce 2008 o téměř 9 % zaostávaly především vlivem útlumu profesních, vědeckých a technických činností.

¹⁰ Všechny údaje o stavební produkci jsou očištěny o kalendářní vlivy.

¹¹ Statistické šetření pokrývá pouze zakázky stavebních podniků s 50 a více zaměstnanci.

¹² Údaje jsou neočištěny a nezahrnují obchod, peněžnictví a pojišťovnictví, vědu a výzkum a také veřejné služby.



v rámci tohoto odvětví. Výjimku představovaly cestovní agentury a kanceláře (vč. rezervačních činností), kde redukce tržeb pokračovala již čtvrtý rok v řadě¹³.

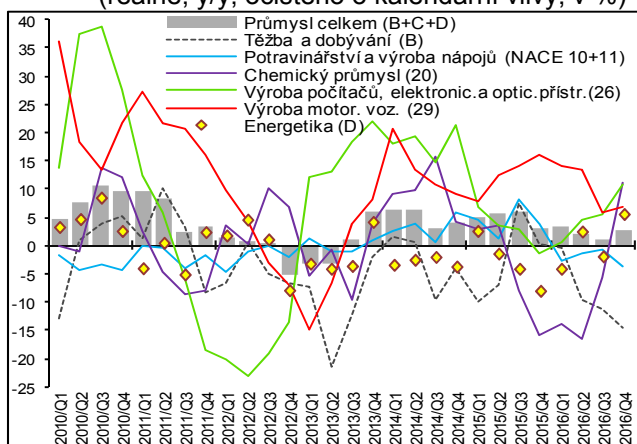
Příznivé podmínky pro svižný růst maloobchodních tržeb nadále přetrvávaly, tržby táhly především prodej nepotravinářského zboží.

Meziroční růst tržeb prodejců potravin během roku slábl, ve 4. čtvrtletí zcela vymizel (-0,2 %).

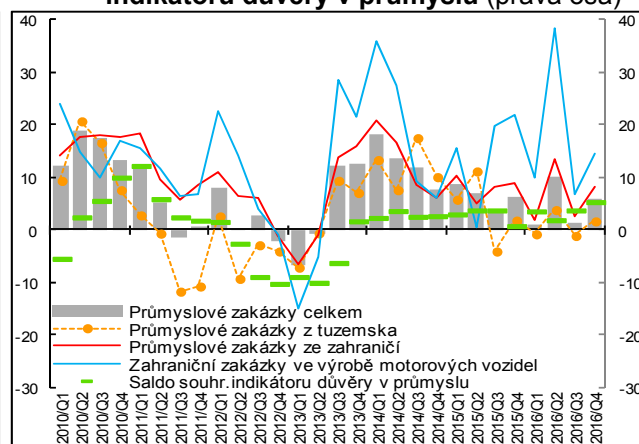
Růst maloobchodních tržeb v ČR byl loni sedmý nejvyšší ze zemí EU, ze sousedních států se zvyšoval rychleji jen v Polsku.

Zvyšující se disponibilní příjmy domácností, sycené růstem objemu vyplacených mezd a platů v celé ekonomice (+5,5 % v roce 2016, o rok dříve +4,4 %), v kombinaci s velmi optimistickým naladěním spotřebitelů po celý loňský rok vyústily ve svižný růst maloobchodních tržeb (+5,1 % meziročně)¹⁴. Zatímco v prvních třech čtvrtletích růst tržeb osciloval okolo 5,5 %, na sklonku roku tempo zmírnilo na 4,2 % – primárně vlivem vývoje tržeb za potraviny. Ty v 1. čtvrtletí 2016 rostly o 5 %, na sklonku roku již jen stagnovaly. Tento vývoj se primárně týkal nespécializovaných (především velkých) prodejen¹⁵. Tržby za potraviny ve specializovaných prodejnách ve 4. čtvrtletí o 2,9 % rostly, za celý rok o 3,1 % – tedy vyšším tempem než u nespécializovaných prodejců potravin, což se stalo naposledy v roce 2005. Váňově dominantní segment maloobchodu – prodej nepotravinářského zboží – rostl bez větších výkyvů (za celý rok o 6,3 %). Táhl ho zejména prodej přes internet a dále prodej výrobků pro kulturu i rekreaci a výrobků převážně pro domácnost. Růst ekonomiky i příznivé ceny PHM se odrážely v silném růstu tržeb čerpacích stanic, jež trval již osm čtvrtletí v řadě (za celý rok o 6,8 %). Procyklicky se vyvíjecí tržby za obchod (vč. oprav a údržby) motorových vozidel za celý rok posílily o 7,6 %, v 2. pololetí však růst slábl a ve 4. čtvrtletí 2016 (+4,2 %) byl nejslabší od konce poslední recese.

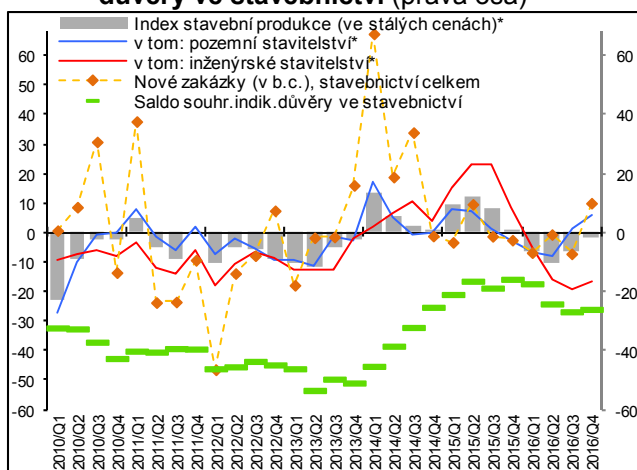
Graf č. 5 **Produkce v průmyslu a ve vybraných zpracovatelských odvětvích** (reálně, y/y, očištěno o kalendářní vlivy, v %)



Graf č. 6 **Nové zakázky v automobilovém průmyslu, v průmyslu celkem (b.c., y/y v %) a saldo indikátoru důvěry v průmyslu** (pravá osa)

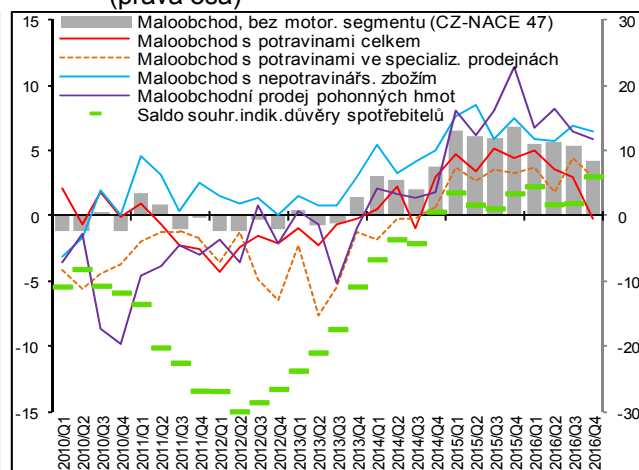


Graf č. 7 **Stavební produkce*, hodnota nových zakázek (y/y v %) a saldo indikátoru důvěry ve stavebnictví** (pravá osa)



*očištěno o kalendářní vlivy

Graf č. 8 **Tržby v maloobchodu* (reálně, y/y v %) a saldo indikátoru důvěry spotřebitelů** (pravá osa)



Zdroj: ČSÚ

¹³ V samotném 4. čtvrtletí 2016 však tržby meziročně o 4,7 % vzrostly. Stalo se tak poprvé po šestnácti čtvrtletích nepříznivého vývoje. K tomuto obratu zčásti přispělo zastavení poklesu příjezdů ruských návštěvníků do Česka. Jejich počty v 1. až 3. čtvrtletí 2016 meziročně o 15 % klesly, ve zbývající části roku již ale o 23 % vzrostly.

¹⁴ Všechny údaje o maloobchodních tržbách jsou očištěny o kalendářní vlivy ve stálých cenách.

¹⁵ V nich ve 2. pololetí 2016 došlo k citelnému poklesu tržeb za služby (tvořících však jen okrajový podíl ze všech tržeb prodejců potravin).