

8. Kriminalita, závislosti, dopravní nehody

Společnost zvláště pozorně sleduje různá kriminální jednání, která se týkají nejmladší generace. Dospívající se dopouští kriminálních činů díky své nezralosti, mají snížené rozpoznávací a ovládací schopnosti a často jednají pod vlivem svého okolí. Podle dat Policejního prezidia ČR má počet pachatelů z řad dětí a mladistvých spíše klesající tendenci, a to i přes některá legislativní opatření a další objektivní skutečnosti jako je snižující se počet juniorů od 15 do 17 let věku. Mladiství jsou také ohroženi možností vzniku závislosti na alkoholu, drogách, kouření a dalších negativních společenských jevech. A v neposlední řadě se také stávají viníky dopravních nehod.

Kriminalita

Každoročně je v souvislosti s trestným činem v Olomouckém kraji stíhaná a vyšetřovaná v průměru stovka dětí do 15 let a přibližně 200 mladistvých. Podle posledních aktuálních údajů Policejního prezidia ČR bylo v roce 2016 v kraji celkem vyšetřováno 6 209 osob a z toho bylo 132 nezletilých do 15 let věku a 199 mladistvých ve věku 15 až 17 let. Podíl juniorů na celkovém počtu stíhaných dosáhl 5,3 % a byl vyšší než republikový průměr (4,6 %).

Stíhané/vyšetřované osoby

Pramen: Policejní prezidium ČR

	2009	2010	2011	2012	2013	2014	2015	2016 ¹⁾
Stíhané/vyšetřované osoby celkem	6 819	6 208	6 454	6 498	6 752	6 476	5 820	6 209
z toho:								
nezletilí ve věku do 14 let	131	123	100	109	119	93	54	132
mladiství ve věku 15–17 let	295	275	259	206	150	133	140	199
V přepočtu na 1 000 obyvatel dané věkové skupiny								
nezletilí ve věku do 14 let	1,6	1,4	1,2	1,3	1,4	1,1	0,6	1,5
mladiství ve věku 15–17 let	13,1	13,3	14,0	11,9	8,9	7,9	8,4	11,9

¹⁾ údaje převzaty z webových stránek Policejního prezidia dne 9. 1. 2017

V roce 2016 bylo v kraji zjištěno celkem 11,6 tis. trestných činů, z nich necelé 300 spáchaly děti a mládež do 18 let. Podíl trestných činů spáchaných mládeží na celkovém počtu činil 2,4 %. Tento ukazatel v kraji byl opět vyšší v porovnání s podílem za ČR (1,7 %).

Zjištěné trestné činy podle druhu kriminality

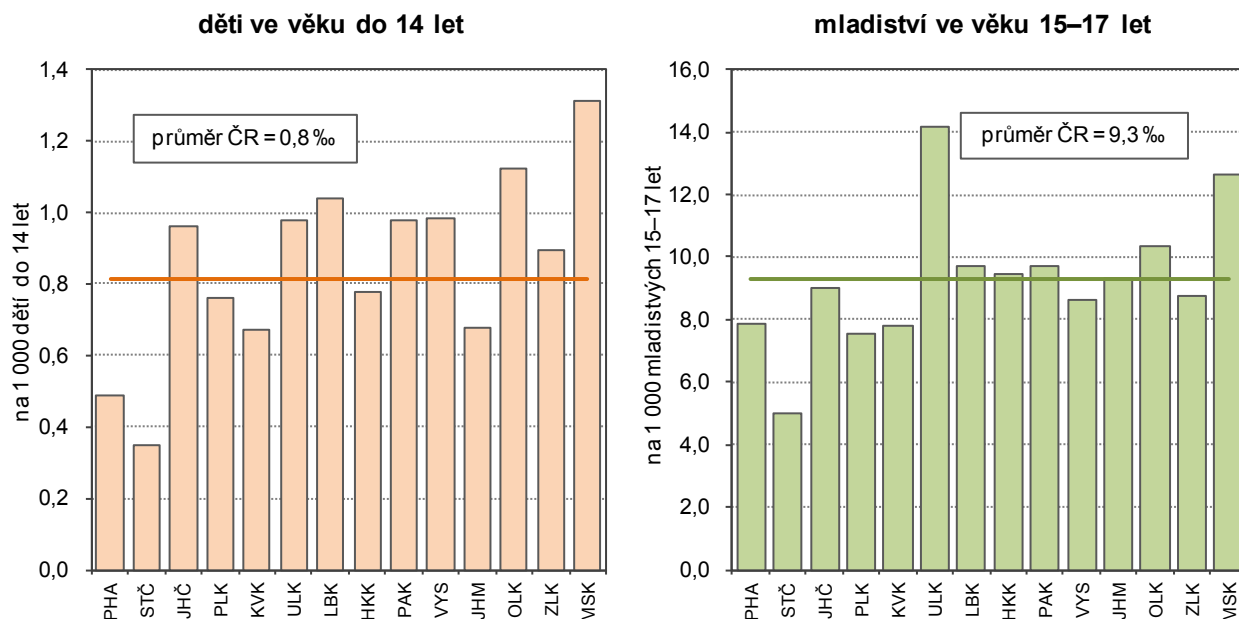
Pramen: Policejní prezidium ČR

	2009	2010	2011	2012	2013	2014	2015	2016
	Zjištěné trestné činy celkem							
Celkem	14 235	13 721	14 347	14 367	14 768	14 066	12 609	11 600
z toho skutky spáchané:								
nezletilými ve věku do 14 let	150	129	89	131	99	119	66	101
mladistvými ve věku 15–17 let	403	359	361	232	188	203	179	173
	obecná kriminalita							
Celkem	9 892	10 235	10 963	11 040	11 242	10 134	8 510	7 755
z toho skutky spáchané:								
nezletilými ve věku do 14 let	135	124	82	126	94	112	57	92
mladistvými ve věku 15–17 let	327	339	344	217	172	192	163	161
	násilné trestné činy							
Celkem	1 081	1 233	1 202	1 145	1 227	1 113	1 010	918
z toho skutky spáchané:								
nezletilými ve věku do 14 let	26	28	16	37	20	33	18	28
mladistvými ve věku 15–17 let	46	65	63	51	37	30	36	46
	majetkové trestné činy							
Celkem	7 843	7 773	8 379	8 385	8 561	7 484	6 078	5 385
z toho skutky spáchané:								
nezletilými ve věku do 14 let	76	50	45	55	44	36	23	34
mladistvými ve věku 15–17 let	199	201	215	115	97	122	73	60



Trestné činy spáchané dětmi a mladistvými podle krajů v roce 2016

Pramen: Policejní prezidium ČR



V Olomouckém kraji je také vyšší podíl trestných činů spáchaných dětmi a mladistvými po přepočtu na 1 000 osob v daných věkových skupinách než činí průměr za ČR. U dětí do 14 let bylo zjištěno, že v roce 2016 připadal na 1 000 dětí 1,1 trestný čin, což je druhá nejvyšší hodnota ve srovnání krajů, hned za Moravskoslezským krajem. Podobně vypadá situace i v navazující skupině, kde v kraji připadlo na 1 000 mladistvých 10,3 trestných činů, což bylo nejvíce po Ústeckém a Moravskoslezském kraji.

Skutky spáchané dětmi ve věku do 17 let

Pramen: Policejní prezidium ČR

	2009	2010	2011	2012	2013	2014	2015	2016
Skutky spáchané dětmi ve věku do 17 let celkem	534	471	435	340	270	319	240	256
z toho:								
násilné činy celkem	67	90	75	85	52	62	54	66
úmyslné ublížení na zdraví	19	30	15	31	22	20	24	27
loupeže	27	35	38	27	14	18	15	13
porušování domovní svobody	6	-	4	4	3	1	3	1
vydírání	10	11	9	10	8	11	6	8
mravnostní činy celkem	9	9	13	28	11	15	18	15
znásilnění	2	3	-	3	1	-	2	2
pohlavní zneužívání ostatní	7	5	10	21	8	10	9	9
majetkové činy celkem	264	240	250	150	129	156	93	86
krádeže vloupáním	119	102	116	59	61	63	32	27
do víkendových chat soukromých osob	14	6	11	9	1	3	-	2
do bytů	11	7	5	4	6	2	2	2
do rodinných domků	12	8	11	4	12	1	7	2
do ostatních objektů	34	57	58	32	30	51	13	14
krádeže prosté	128	120	118	74	55	74	47	40
v bytech a rodinných domech	13	13	17	13	9	10	9	2
v jiných objektech	27	37	23	12	15	19	9	10
motorových vozidel dvoustopých	21	17	12	16	7	17	10	9
kapesní	13	14	12	10	5	4	6	9
jiné na osobách	16	9	11	10	5	6	4	5
poškození cizí věci	13	-	8	10	7	11	9	10
nedovolená výroba a distribuce psych. látek a jedů pro jiné	17	11	11	12	14	12	11	8
sprejerství	19	31	4	5	15	17	10	19
výtržnictví	14	14	16	19	9	27	23	31

U evidovaných trestných skutků spáchaných dětmi a mladistvými zaujímají největší podíl majetkové trestné činy zahrnující především krádeže. Dále se děti a hlavně mladiství stávají pachateli násilných činů jako jsou úmyslná ublížení na zdraví a loupeže. Z důvodu nízkého věku jsou naprosto minimálně vyšetřováni v souvislosti s hospodářskou kriminalitou.

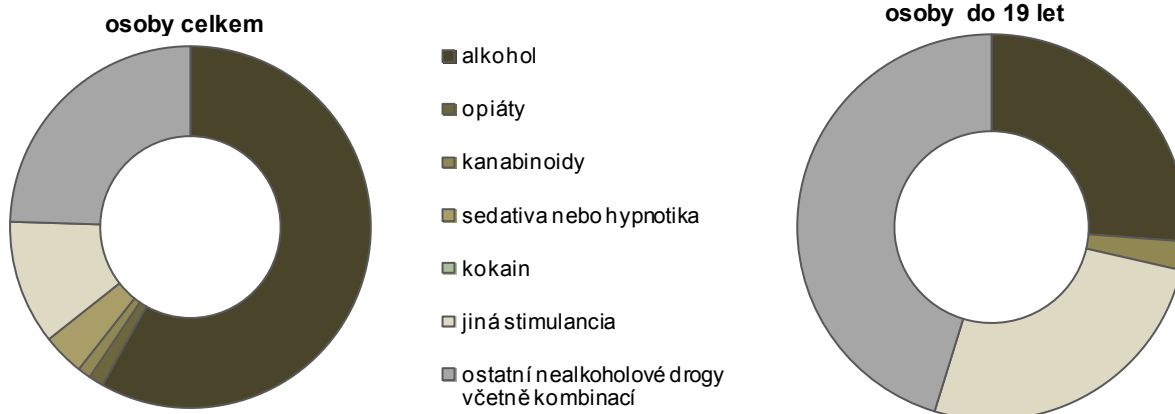
Závislosti

Závislost je problémem celé společnosti, mladí lidé patří díky své nezralosti k nejohroženější skupině. Podrobná data o mladých uživatelích drog, alkoholu, tabáku, patologických hráčích, atd. na regionální úrovni k dispozici nemáme. Pro základní informaci můžeme pouze vycházet z výročních zpráv Národního monitorovacího střediska pro drogy a závislosti. Např. ve výroční zprávě za rok 2015 jsou uvedeny výsledky šetření mezi 16letými studenty v ČR. Dvě třetiny 16letých měly zkušenost s kouřením cigaret, denně kouřilo 16 %, silnými kuřáky v tomto věku v roce 2015 bylo 4,5 % dotázaných. Oproti výsledkům z předchozích let se uvedené podíly snížily. Alkohol zkusila většina 16letých (95,8 %) a přibližně 42,5 % lze považovat za opakovaně konzumenty alkoholu. Nejméně jednou týdně 15 % dotázaných konzumovalo pivo, 8 % destiláty a 4 % víno. Více než třetina 16letých uvedla že byla v posledním roce aspoň jednou opilá. I v případě alkoholu byly zjištěné podíly oproti šetření z roku 2011 nižší. Alespoň jednu zkušenost s užitím nelegální drogy v životě uvedlo 37,4 % dotázaných 16letých studentů. Většinou šlo o konopné látky, tj. marihuanu nebo hašiš. Řada studentů měla také zkušenosti s užitím léků se sedativním účinkem bez doporučení lékaře (15,7 %). Pokud se týká hraní hazardních her v roce 2016 uvedlo 11,2 % dotázaných studentů jejich hraní v posledních 12 měsících, včetně hraní hazardních her na internetu.

Prostřednictvím Ústavu zdravotnických informací a statistiky České republiky (ÚZIS) jsou k dispozici data o juniorech z detoxikačních jednotek na území kraje. V roce 2015 existovala v Olomouckém kraji 1 jednotka s 15 lůžky v nemocnici akutní péče a další 2 s 56 lůžky v psychiatrických léčebnách, dále byly ještě další 2 zařízení v nemocnicích (vč. fakultní) bez vyčleněných lůžek speciálně určených pro pacienty podstupující detoxifikaci. V uvedených zařízeních bylo v roce 2015 hospitalizováno celkem 1 362 pacientů, z toho 791 pacientů bylo detoxifikováno od alkoholu. Ve věku do 20 let bylo evidováno 42 detoxifikovaných pacientů, polovina z nich byly dívky, polovina chlapci. Z chlapců se 7 léčilo ze závislosti na alkoholu a 14 ze závislosti na drogách, u děvčat byly 4 dívky detoxifikovány od alkoholu a 17 od drog.

Struktura detoxifikovaných pacientů podle druhu návykové látky v Olomouckém kraji v roce 2015

Pramen: Ústav zdravotnických informací a statistiky ČR



Mezi závislosti můžeme zařadit také různé poruchy příjmu potravy, které postihují především mládež a hlavně děvčata. Může se jednat o mentální anorexii (odmítání jídla), bulimii (záchvaty přejídání a zvracení) a také přejídání spojené s jinými psychickými poruchami, například se stresem. Jde o psychická onemocnění, chování spojené s anorexií či bulimií není od určitého stádia nemocný člověk schopen ovládat, a tedy se i sám bez pomoci druhých nemoci zbavit. Z ÚZIS máme údaje z psychiatrických ambulancí. V roce 2015 bylo v ambulancích na území kraje léčeno 37,2 pacientů ze 100 tisíc obyvatel kraje. Bylo to více než činil republikový průměr. S diagnózou mentální anorexie bylo v roce 2015 léčeno 236 pacientů, z toho 225 žen. Ve věku do 15 let bylo sledováno 16 pacientů, ve věku 15 až 19 let 75 pacientů a starších bylo 145 pacientů. Naproti tomu přímo hospitalizovaných s bydlištěm v kraji bylo nejméně ze všech krajů, po přepočtu proběhlo 1,6 hospitalizací na 100 tisíc obyvatel. V lůžkových zařízeních bylo pro poruchy příjmu potravy umístěno 10 pacientů z kraje.



Dopravní nehody

Událostí, která viníka poznamená mnohdy na celý život, bývá dopravní nehoda. V průměru ročně dojde na území kraje ke 4,5 tis. nehodám evidovaných policií. Děti do 15 let se nejvíce podílí na dopravních nehodách způsobených chodci, kde jsou viníky necelé poloviny případů. Ročně se počet nehod zaviněných malými chodci pohybuje kolem 20. O něco menší je počet případů, kde dítě do 15 let vystupuje jako viník - řidič nemotorového vozidla, nejčastěji kola. Junioři nad 16 let si už mohou vyřídít řidičský průkaz, nejdřív na motocykl, od 18 let na auto. Řidiči ve věku do 30 let způsobí na území kraje každoročně v průměru 800 dopravních nehod, což je necelá třetina z dopravních nehod se zjištěným viníkem řidičem motorového vozidla.

Dopravní nehody podle jejich viníka

Pramen: Policejní prezidium ČR

	2010	2011	2012	2013	2014	2015	2016
Dopravní nehody celkem	4 156	4 274	4 406	4 432	4 450	4 738	4 979
z toho zaviněné:							
řidičem motorového vozidla	3 432	3 525	3 510	3 570	3 487	3 680	3 823
z toho řidičem ve věku:							
do 17 let	23	17	12	14	14	15	4
18–20 let	204	198	181	201	162	145	146
21–24 let	273	301	289	300	295	269	317
25–29 let	328	333	302	317	286	314	332
řidičem nemotorového vozidla	228	254	275	278	286	306	284
z toho dětmi do 15 let	15	25	18	19	23	18	14
chodci	45	54	59	49	56	44	43
z toho dětmi do 15 let	16	20	24	26	25	19	20

Smutným následkem dopravních nehod je zranění či smrt dítěte. Počet zemřelých při dopravních nehodách na území kraje se pohybuje kolem 40 ročně a bohužel obětí se staly i děti do 15 let. Ročně bývá těžce zraněno kolem 10 dětí a lehce zraněno více než 100 dětí.

Následky dopravních nehod

Pramen: Policejní prezidium ČR

	2010	2011	2012	2013	2014	2015	2016
	Usmrcené osoby						
Celkem	45	45	40	27	28	51	40
z toho děti do 15 let	-	2	-	-	-	3	2
v tom podle kategorie účastníka silničního provozu:							
chodci	-	-	-	-	-	1	-
řidiči (mimo jízdní kolo)	-	-	-	-	-	-	-
spolujezdci (mimo jízdní kolo)	-	1	-	-	-	2	2
cyklisté včetně spolujezdců na jízdním kole	-	1	-	-	-	-	-
	Těžce zraněné osoby						
Celkem	192	182	179	178	152	116	154
z toho děti do 15 let	14	11	13	8	7	4	10
v tom podle kategorie účastníka silničního provozu:							
chodci	6	2	6	6	5	2	6
řidiči (mimo jízdní kolo)	1	-	-	-	-	1	-
spolujezdci (mimo jízdní kolo)	-	2	3	2	-	-	4
cyklisté včetně spolujezdců na jízdním kole	2	7	4	-	2	1	-
	Lehce zraněné osoby						
Celkem	1 263	1 350	1 357	1 367	1 333	1 418	1 518
z toho děti do 15 let	96	97	103	114	122	101	123
v tom podle kategorie účastníka silničního provozu:							
chodci	33	38	26	47	47	31	42
řidiči (mimo jízdní kolo)	-	-	3	2	2	-	-
spolujezdci (mimo jízdní kolo)	24	40	60	42	52	54	62
cyklisté včetně spolujezdců na jízdním kole	13	19	14	23	21	16	19