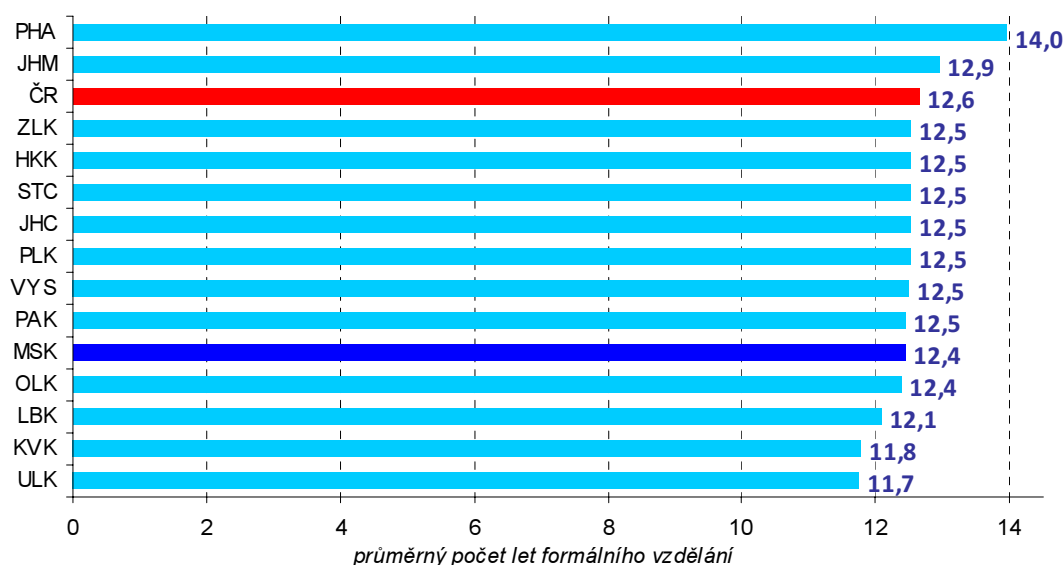


2. Kvalita pracovní síly

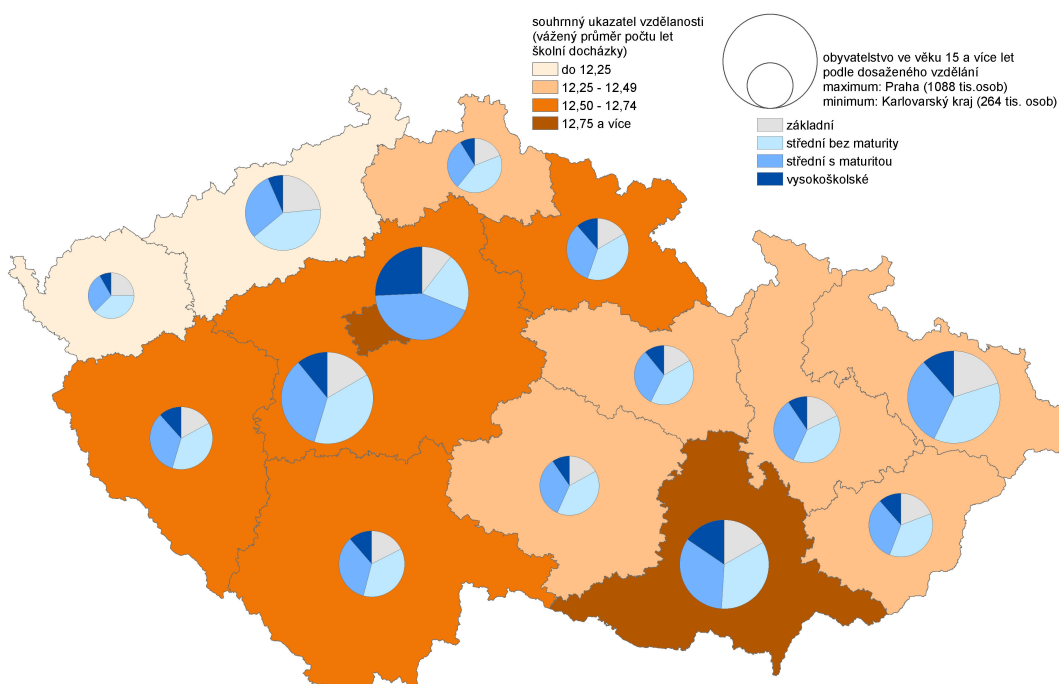
Index vzdělanosti je dlouhodobě nižší než v ČR jako celku

Klíčovou roli ovlivňující kvalitu pracovní síly určuje vzdělanostní struktura populace. Přizpůsobování lidí měnícím se požadavkům pracovního trhu se stává nezbytným předpokladem pro uplatnění se na něm. Je tedy v zájmu společnosti, aby pro rozšiřování znalostí a získávání vyššího vzdělání vytvářela co nejlepší podmínky. Jedním z ukazatelů, kterým můžeme stupeň vzdělanostní úrovně měřit je tzv. index vzdělanosti udávající průměrný počet let strávených formálním vzděláváním⁵. V Moravskoslezském kraji je dlouhodobě tento ukazatel pod celostátním průměrem. Pomineme-li však hl. město Prahu, tak hodnotové rozdíly tohoto indikátoru nejsou od průměru významné.

Graf č. 21 Index vzdělanosti pracovní síly v roce 2009



Kartogram č. 3 Vzdělanostní struktura obyvatel podle krajů v roce 2009



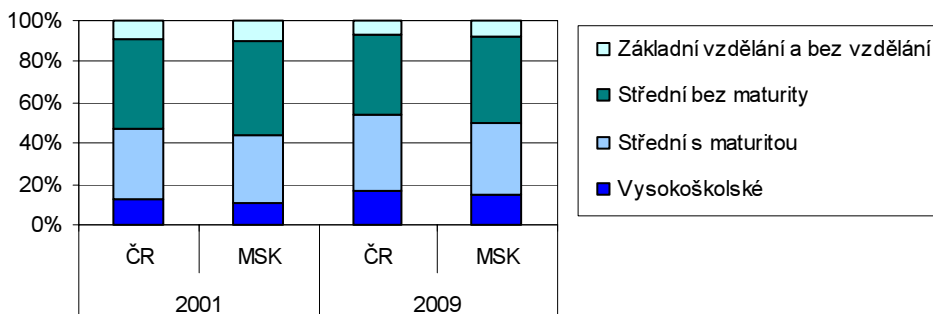
Zdroj: Vyběrové šetření pracovních sil (Český statistický úřad)

⁵ Základní a neukončené vzdělání má váhu 7, střední bez maturity váhu 11, střední s maturitou má váhu 13 a vysokoškolské vzdělání váhu 18.

Vzdělanostní strukturu silně ovlivňuje rostoucí podíl vysokoškolsky vzdělaných lidí

Samotná struktura vzdělanostní úrovně populace MS kraje se v posledních letech poněkud mění. Dlouhodobě se pochopitelně snižuje podíl obyvatel se základním vzděláním (popř. bez vzdělání) a klesá i podíl obyvatel se středním vzděláním bez maturity. Na druhé straně je viditelný trend růstu podílu obyvatelstva se středním vzděláním ukončeným maturitou a především pak s vysokoškolským vzděláním.

Graf č. 22 Graf vzdělanostní struktury 2000-2009 (ČR,MS kraj)

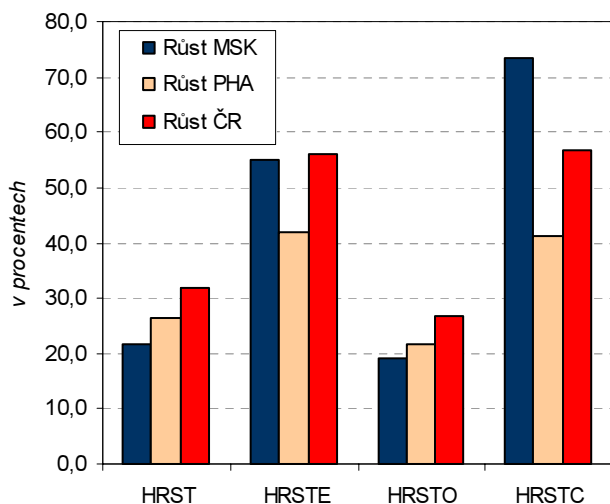


Stále roste podíl zaměstnaných ve vědě a technologiích, nadprůměrným tempem pak složka vysokoškolsky vzdělaných pracovníků v těchto oborech

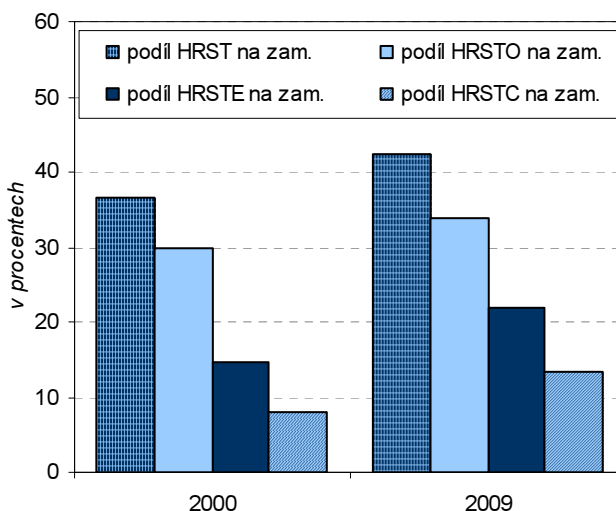
Právě terciální úroveň vzdělání a schopnost uplatnit se ve vysoce sofistikovaných oborech je pro hodnocení rostoucí úrovně pracovní síly velmi důležitá. Z tohoto pohledu je postavení MS kraje v rámci ČR spíše podprůměrné, což dokládají ukazatele charakterizující postavení lidských zdrojů ve vědě a technologiích⁶. Přitom ale podíl celkové zásoby lidských zdrojů ve vědě a technologiích má ale v kraji v průběhu sledovaných let evidentně rostoucí trend.

Existence vysokých škol v MS kraji se svojí vědeckou základnou i velkých podniků s výzkumně technologickou základnou zde jistě hraje svou roli, což se odráží v případě v posledních letech pozorovaného výrazně celostátně nadprůměrného růstu HRSTC-jádra lidských zdrojů ve vědě a technologiích, jež představuje osoby s terciálním vzděláním pracující v oblasti vědy a technologiích.

Graf č. 23 Růst zásoby lidských zdrojů pro VaT (roky 2000 až 2009)



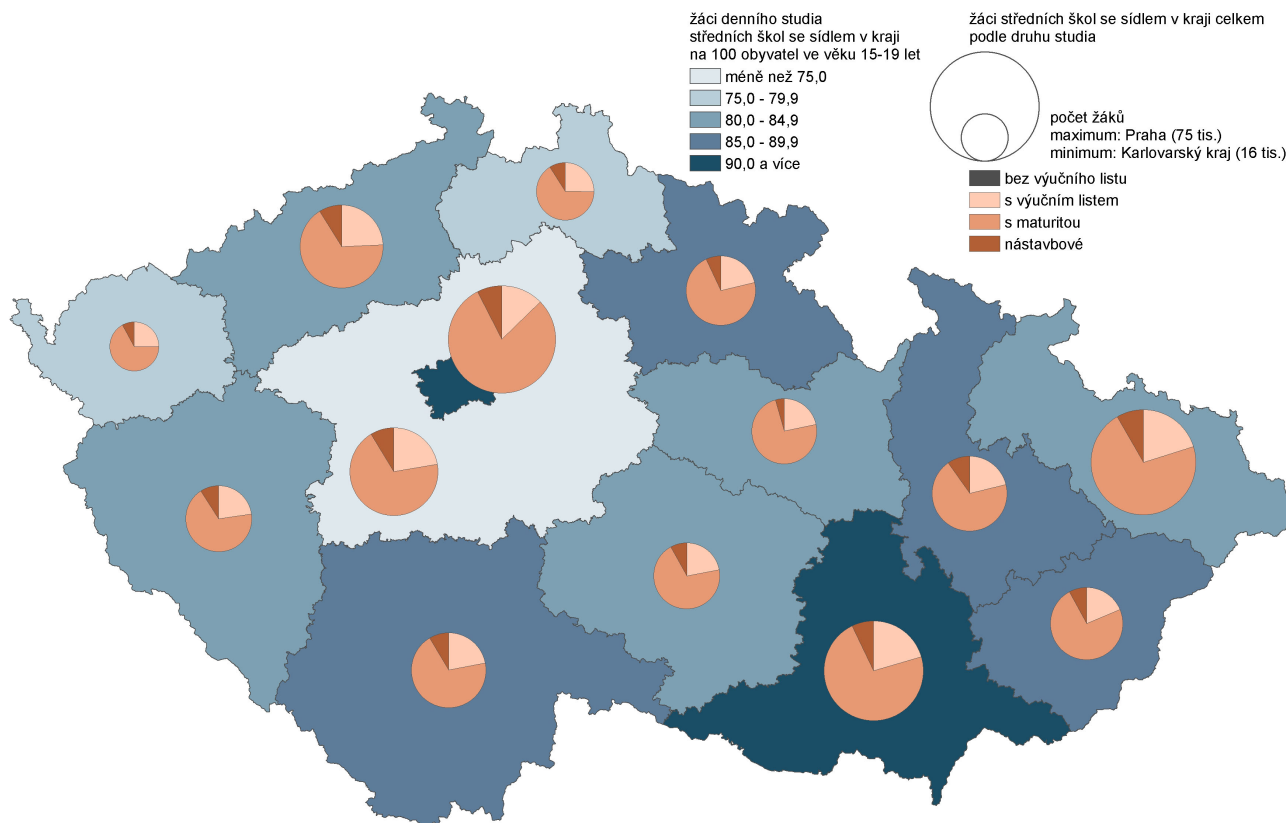
Graf č. 24 Zásoba lidských zdrojů ve VaT v MSK (podíl na zaměstnaných)



⁶ **HRSTE** = osoby starší 15 let, které úspěšně dokončily terciální úroveň vzdělávání ve všech studijních oborech, **HRSTO** = zaměstnané osoby národního hospodářství, které vykonávají svoji pracovní činnost v rámci vědeckých (KZAM-R hlavní třída 2 – Vědečtí a odborní duševní pracovníci) nebo technických zaměstnání (KZAM-R hlavní třída 3 – Techničtí, zdravotničtí, pedagogičtí pracovníci a pracovníci v příbuzných oborech), které jsou jejich hlavním zdrojem pracovních příjmů, **HRSTC** = jádro lidských zdrojů v vědě a technologiích, tj. osoby, které mají úspěšně ukončené terciální vzdělání a zároveň pracují ve vědě a technologiích (průnik HRSTE a HRSTO), **HRST** = celková zásoba lidských zdrojů ve vědě a technologiích (zahrnuje všechny osoby splňující jednu z podmínek pro zahrnutí do kategorie lidských zdrojů ve vědě a technologiích a vypočítá se jako součet HRSTC + osoby s ukončeným terciálním vzděláním nepracující ve vědě a technologiích + zaměstnaní v zaměstnáních ve vědě a technologiích bez ukončeného terciálního vzdělání).

Rostoucí úroveň kvality lidských zdrojů ovlivňuje struktura a zaměření školských zařízení v kraji, především středního a vysokého školství. V denním studiu i v jiné formě studia na středních odborných školách, odborných učilištích a na gymnáziích se na své budoucí povolání připravuje v posledních letech v MS kraji vcelku stabilizovaný počet cca 72 tisíc studentů a učňů.

Kartogram č. 4 Žáci středních škol podle krajů v roce 2009

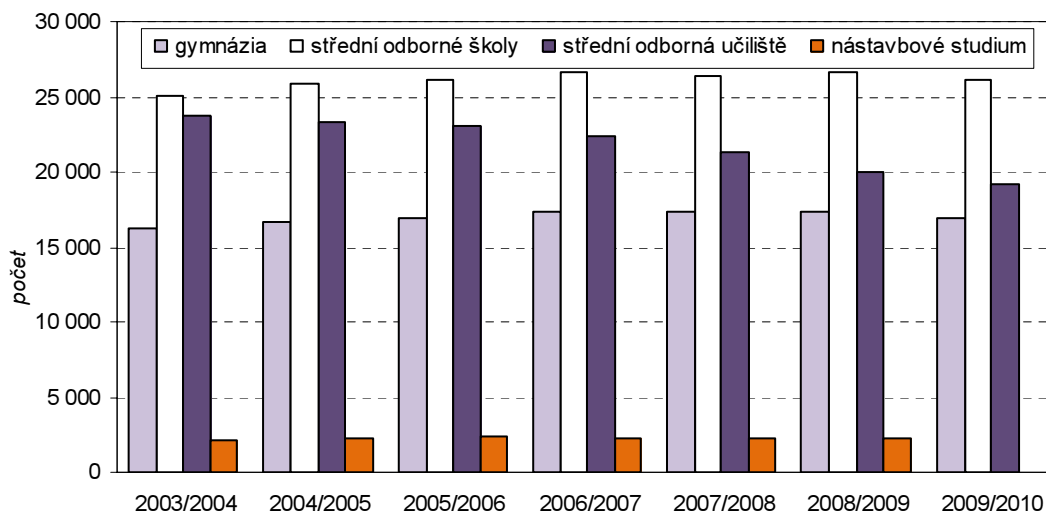


Zdroj: Ústav pro informace ve vzdělávání

Ve struktuře středoškolského vzdělání klesal význam odborných učilišť, ...

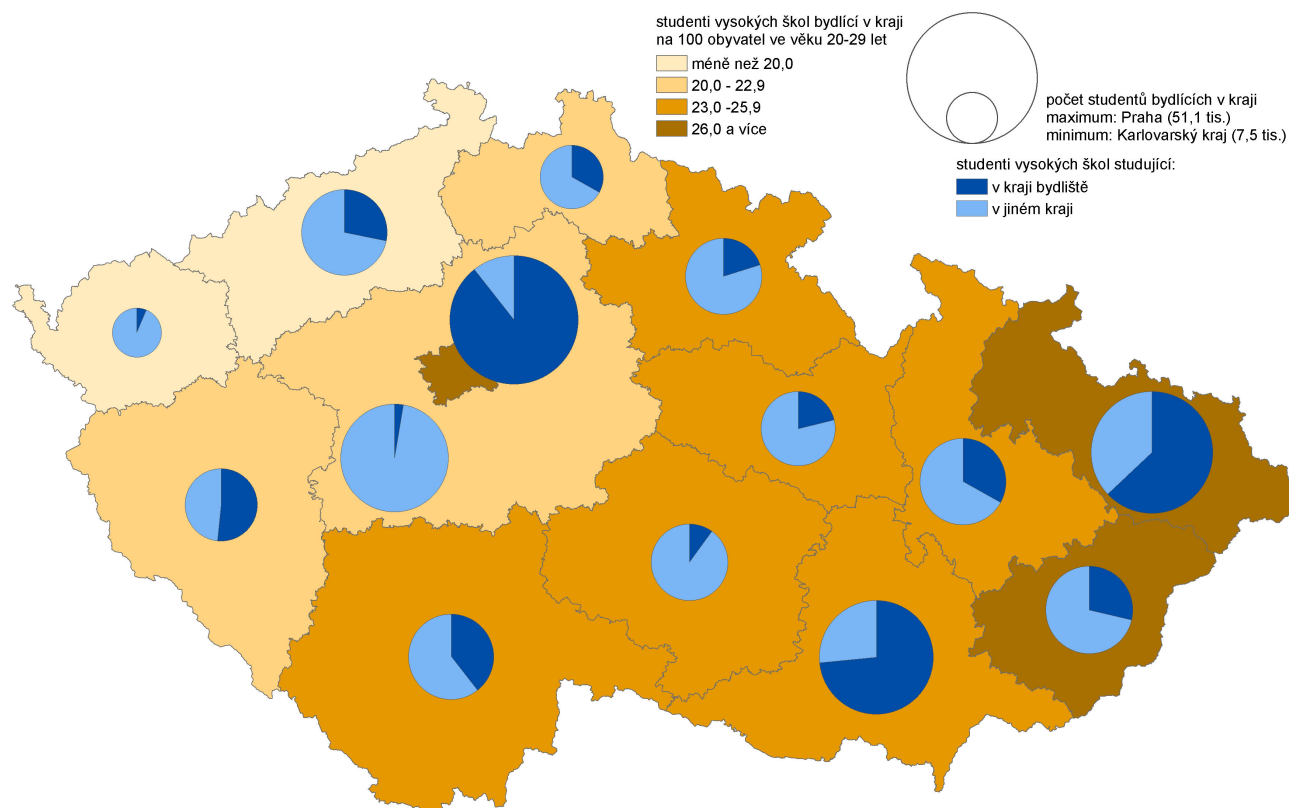
Ve struktuře denního středoškolského a učňovského školství však došlo v posledních letech k určitým změnám. Vedle mírně rostoucího popř. stabilního počtu gymnazistů a studentů středních odborných škol se naopak viditelně meziročně snižovaly počty studujících na středních odborných učilištích (např. ve školním roce 2003/2004 zde bylo 23,7 tis. učňů, ve školním roce 2009/2010 jen 19,1 tisíc, tj. cca o pětinu méně).

Graf č. 25 Žáci denního studia na středních školách v Moravskoslezském kraji v letech 2003 až 2009



Nabídku středoškolského studia doplňují dále vyšší odborné školy, ve kterých se v kraji v denním i dalších formách studia připravuje dalších cca 2,5 tisíce studentů, přičemž jejich počet v denním studiu spíše klesá a naopak roste počet zde studujících v ostatních formách studia.

Kartogram č. 5 Studenti vysokých škol podle krajů v roce 2009



Zdroj: Ústav pro informace ve vzdělávání

...., naopak výrazně roste rozsah i význam vysokoškolského studia. Budoucí kvalitu pracovní síly ovlivňují především studenti vysokých škol, jejichž počet v posledních letech nebývale roste. Na vysokých školách již studuje téměř 46 tisíc studentů majících trvalé bydliště v MS kraji, téměř dvě třetiny z nich studuje na vysokých školách v kraji a zbylí na vysokých školách mimo kraj.