

## 4. ŽIVOTNÍ PROSTŘEDÍ

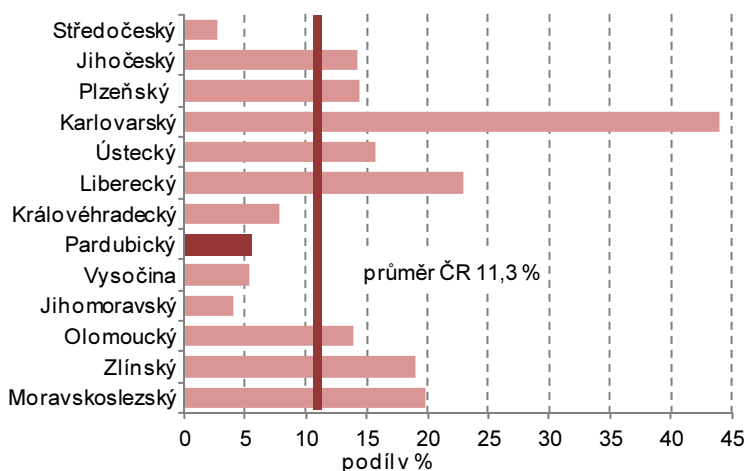
### Zemědělské půdy ubývá ve prospěch lesů

V Pardubickém kraji pokračoval i v roce 2014 dlouhodobý pokles výměry orné půdy, naproti tomu rostly plochy trvalých travních porostů. Úbytek zemědělské půdy byl téměř ze dvou třetin kompenzován zvětšováním lesních pozemků. Výměra zastavěných ploch a nádvorí v roce 2014 nerostla.

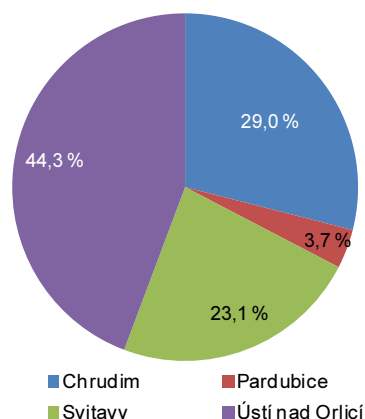
### V kraji se zastavil růst ploch ekologicky obhospodařované půdy

Podíl ekologicky obhospodařované půdy (tj. půdy v ekologickém zemědělství a přechodném období) se za poslední rok v kraji dále nezvyšoval a činil 5,4 % celkové výměry zemědělské půdy, přičemž mírně poklesla výměra půdy v ekologickém zemědělství a o pětinu vzrostly plochy v přechodném období.

**Graf 4.1 Podíl ekologicky obhospodařované zemědělské půdy na celkové výměře zemědělské půdy v krajích v roce 2014 (%)**



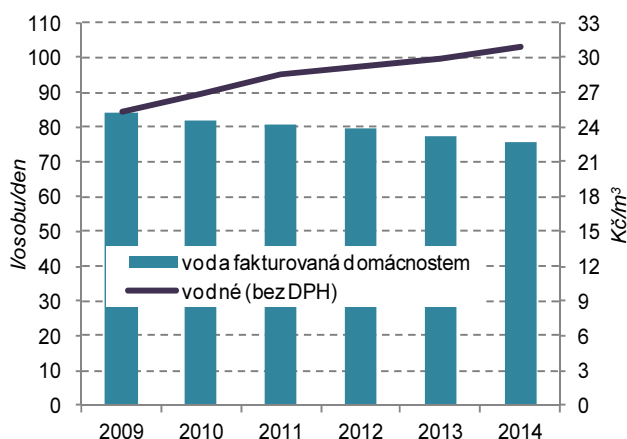
**Graf 4.2 Podíl okresů na výměře ekologicky obhospodařované půdy v Pardubickém kraji v roce 2013**



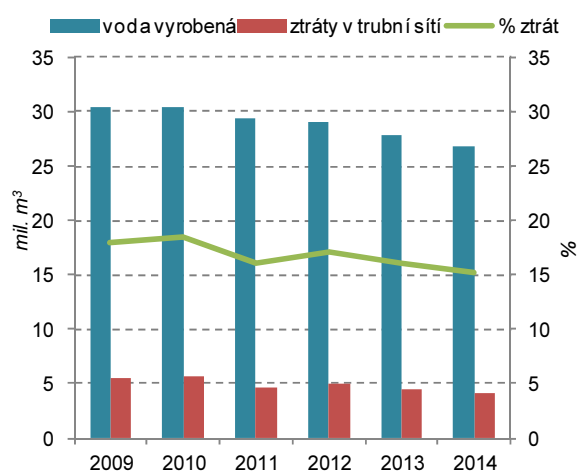
### Klesá specifické množství vody fakturované domácnostem

V souvislosti se zvyšováním cen vodného a stočného klesá dlouhodobě v kraji (stejně jako v celé republice) specifické množství vody fakturované domácnostem. Za poslední rok se v Pardubickém kraji snížilo toto množství o 1,4 litru na osobu a den na 75,7 litru. Celkové množství vyrobené vody meziročně pokleslo o 3,5 %, přitom objem ztrát v trubní síti se snížil o 8,4 %; podíl ztrát na vyrobené vodě poklesl na 15,2 %. Průměrná cena vodného a stočného činila v kraji 64,30 Kč a byla 0,30 Kč pod celostátním průměrem.

**Graf 4.3 Specifické množství vody fakturované domácnostem (l/osobu/den) a vodné (Kč/m<sup>3</sup>) v Pardubickém kraji**



**Graf 4.4 Výroba vody (mil. m<sup>3</sup>) a ztráty v trubní síti (mil. m<sup>3</sup> a %) v Pardubickém kraji**



### Roste podíl obyvatel napojených na kanalizaci s ČOV

Podíl obyvatel bydlících v domech napojených na kanalizaci s koncovou čistírnou odpadních vod v kraji dlouhodobě pozvolna stoupá; v roce 2014 žilo v domech napojených na veřejnou kanalizaci s koncovou čistírnou odpadních vod 70,6 % obyvatel kraje. Podíl čištěných odpadních vod v roce 2014 dosáhl 98,5 % a nelišil se od podílu čištěných vod v předchozích dvou letech. Délka kanalizační sítě se v kraji v uplynulém roce prodloužila o 50 km na 2 225 km.

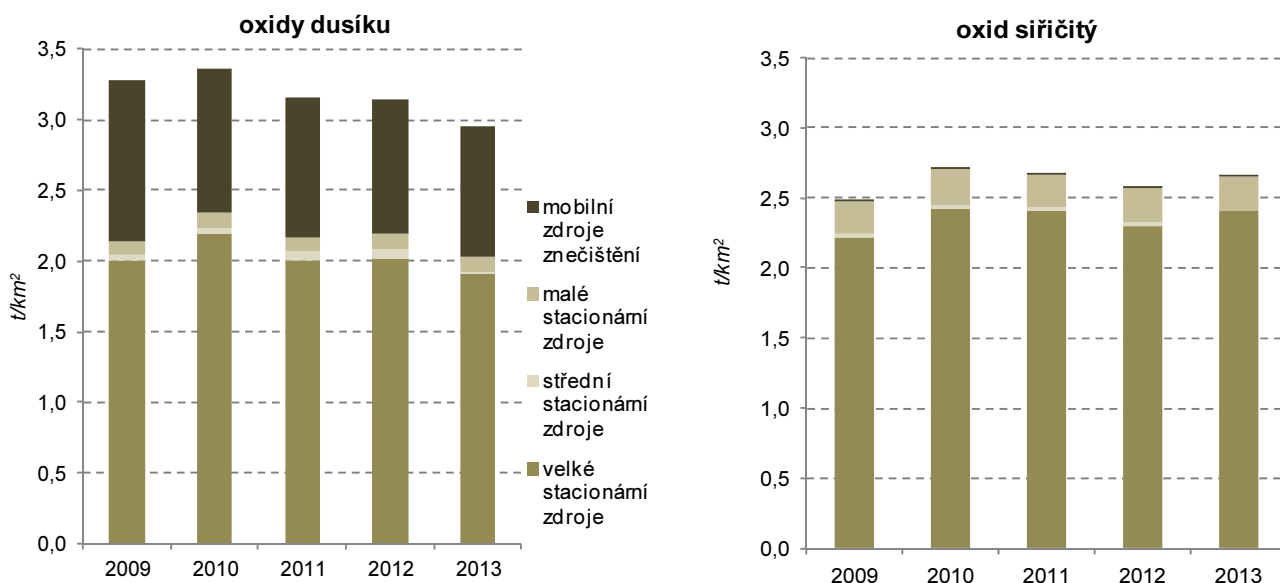
**Znečištění ovzduší  
v kraji je nadprůměrné**

Pardubický kraj se řadí mezi kraje s nadprůměrnou úrovní znečištění ovzduší (měrné emise REZZO 1-4) s výjimkou měrných emisí oxidu uhelnatého. Kraj má v mezikrajském srovnání čtvrté nejvyšší měrné emise oxidu siřičitého a oxidů dusíku.

**Emise oxidu siřičitého  
klesají**

V posledních pěti letech se v kraji postupně snižovaly emise oxidů dusíku. V roce 2013 poklesly měrné emise oxidů dusíku (REZZO 1-4) oproti předchozímu roku o 6,0 %. Naproti tomu měrné emise tuhých znečišťujících látek po přechodném poklesu vzrostly v roce 2013 o 3,3 % a vrátily se na úroveň roku 2008. Emise oxidu uhelnatého výrazněji poklesly v roce 2011, v dalších letech mírně vzrostly.

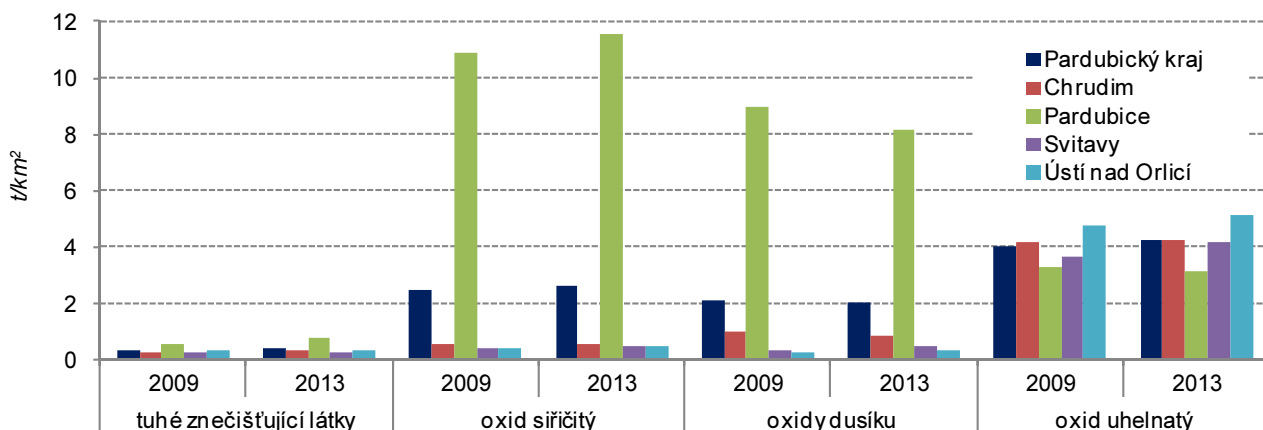
**Graf 4.5 Měrné emise oxidů dusíku a oxidu siřičitého v Pardubickém kraji (t/km<sup>2</sup>)**



**Zhoršená kvalita ovzduší  
přetrvává v okrese  
Pardubice**

V kraji se znečištění ovzduší nejvíce dotýká okresu Pardubice. Zde však došlo v roce 2013 k výraznému poklesu měrných emisí oxidů dusíku a oxidu uhelnatého.

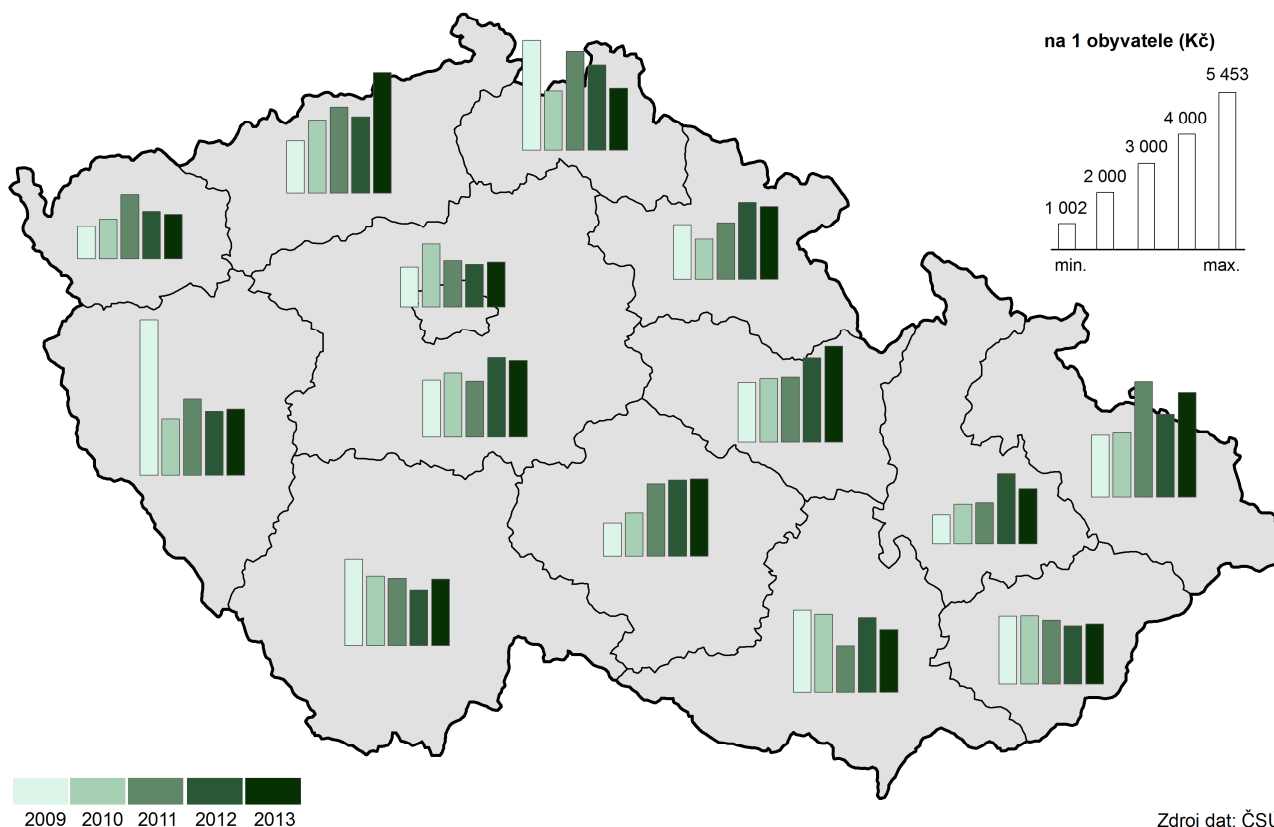
**Graf 4.6 Měrné emise znečišťujících látek ze stacionárních zdrojů (REZZO 1-3; t/km<sup>2</sup>)  
v okresech Pardubického kraje**



**K růstu emisí tuhých  
znečišťujících látek došlo  
v roce 2013 ve všech  
okresech kraje**

Na úrovni okresů jsou k dispozici údaje pouze za kategorie stacionárních zdrojů (tj. REZZO 1-3). Emise oxidu siřičitého klesaly v roce 2013 pouze v okrese Chrudim (o 14 %). Meziroční růst měrných emisí tuhých znečišťujících látek nastal ve všech okresech kraje, nejvíce v okrese Pardubice. Růst emisí oxidů dusíku a oxidu uhelnatého byl zaznamenán především v okrese Ústí nad Orlicí.

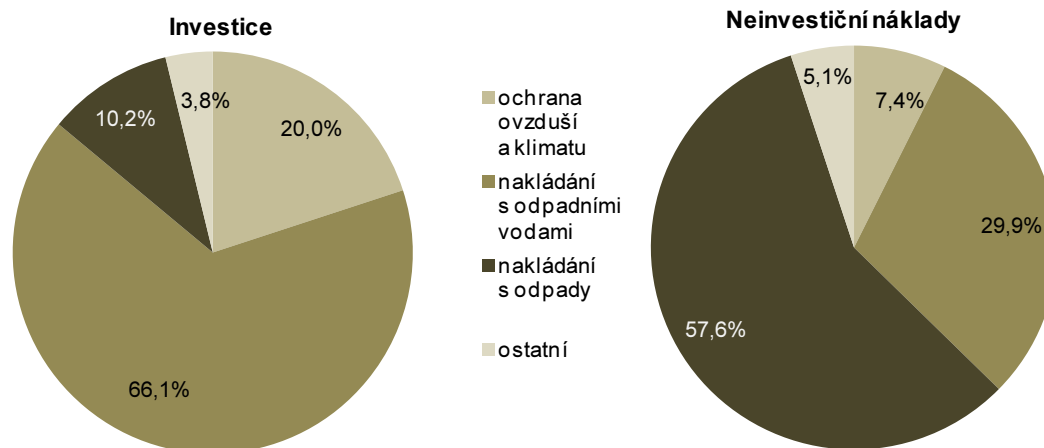
## Pořízené investice na ochranu životního prostředí podle místa investice v krajích v letech 2009 až 2013



**Investice na ochranu životního prostředí na obyvatele kraje byly nejvyšší za 15 let**

Výdaje na ochranu životního prostředí meziročně kolísají. V roce 2013 dosáhly pořízené investice na ochranu životního prostředí v Pardubickém kraji (místo investice) na 1 obyvatele částky 3 363 Kč, což bylo nejvíce za posledních 15 let a o 14 % více než v předchozím roce. V mezikrajském srovnání byly výdaje na obyvatele kraje po Ústeckém a Moravskoslezském kraji třetí nejvyšší a celostátní průměr byl překročen téměř o jednu třetinu.

**Graf 4.7 Investice a neinvestiční náklady na ochranu životního prostředí subjektů se sídlem v Pardubickém kraji podle účelu (v %; průměr let 2009 – 2013)**



**Dvě třetiny investic jsou určeny na kanalizace a čistírny odpadních vod**

V členění výdajů podle účelu jsou za kraje k dispozici pouze data podle sídla investora. Z výše uvedeného grafu znázorňujícího pětiletý průměr je patrné, že struktura vynaložených finančních prostředků se zásadně liší u investic a neinvestičních nákladů. Největší podíl investic investorů sídlících v Pardubickém kraji je určen na nakládání s odpadními vodami, zatímco rozhodující objem neinvestičních nákladů je vynaložen na nakládání s odpady.

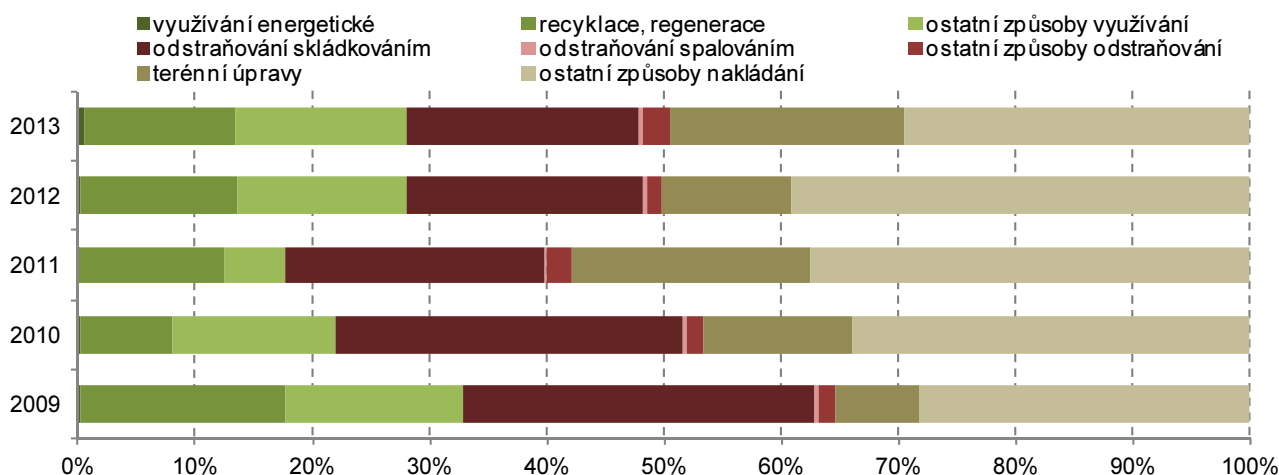
**Pokles objemu  
produkovaného  
komunálního odpadu  
na obyvatele se zastavil**

Produkce komunálního odpadu vzrostla v roce 2013 oproti roku 2012 v kraji o 1,4 %; v přepočtu na 1 obyvatele dosáhla 299 kg za rok. Toto množství je z celorepublikového hlediska 7. nejnižší mezi kraji a je 2,7 % pod republikovým průměrem. Podíl odděleně sbíraných složek odpadu rostl až do roku 2008 na 20,0 %, v dalších letech klesal (na 14,1 % v roce 2013).

**Produkce podnikového  
odpadu vzrostla**

Vývoj celkové produkce podnikového odpadu v kraji rok od roku kolísá; v roce 2013 bylo vyprodukováno o 2,3 % podnikového odpadu více než v roce předchozím. Na celostátní produkci podnikového odpadu se kraj podílí 2,2 % (mezi kraji 4. nejnižší hodnota). Nebezpečný odpad tvoří v kraji 13,5 % z veškerého podnikového odpadu, přitom celostátní podíl nebezpečného odpadu je 5,8 %.

**Graf 4.8 Nakládání s odpady v Pardubickém kraji podle vybraných způsobů nakládání**



**Vzrostl objem odpadů  
využitých pro terénní  
úpravy**

Celkové množství odpadu, se kterým bylo v kraji nakládáno, se sice v roce 2013 snížilo, avšak nelišilo se od průměrné hodnoty za předchozí 4 roky. V roce 2013 se snížily objemy odpadu ukládaného na skládky, více odpadu bylo využito pro terénní úpravy a k výrobě energie. Podíl využitých odpadů se v kraji meziročně nezměnil a zůstal na úrovni 28 %. Objem nebezpečného odpadu v kraji se na celkovém objemu odpadu, se kterým bylo během roku nakládáno, podílel méně než 8 procenty.