

3. Výkonnost odvětví

Meziroční růst hrubé přidané hodnoty se během 1. pololetí držel mírně pod 3 %. Ani v mezičtvrtletním vyjádření ekonomika zatím nezpomalovala.

Již druhým rokem v řadě se těžiště růstu HPH nacházelo ve službách. V nich pokračoval dynamický vývoj informačních a komunikačních činností. Dařilo se i obchodu.

Růst HPH ve zpracovatelském průmyslu se ztenčil na 1 %. Spolu s 2. pololetím 2018 vykázal nejslabší tempo od konce poslední recese.

Na přelomu let 2018 a 2019 vykazoval tuzemský průmysl opakovaný mezikvartální pokles produkce. Se zpožděním tak reagoval na vývoj v eurozóně.

Výkon všech odvětví ekonomiky zachycený prostřednictvím jimi vytvořené hrubé přidané hodnoty (HPH)¹ vzrostl v 1. pololetí meziročně o 2,8 % a zopakoval tak výsledek z druhé poloviny loňského roku. Růstové tempo v 1. i 2. letošním čtvrtletí bylo prakticky totožné. Stabílní zůstává rovněž mezičtvrtletní dynamika HPH, a to již od poloviny roku 2017 (v průměru činila 0,7 %, shodně jako ve 2. čtvrtletí 2019). Zejména dosavadní letošní výsledek vyzníval pro tuzemskou ekonomiku pozitivně především v kontextu méně příznivých vnějších faktorů (citelné zpomalení hospodářského růstu v klíčových exportních teritoriích, dále posilované narůstajícími regulačními opatřeními v mezinárodním obchodu i přetrvávající nejistotou ohledně budoucího uspořádání vztahů mezi Velkou Británií a EU).

K meziročnímu růstu HPH přispělo letos všech jedenáct hlavních odvětvových uskupení. Podobně jako po celý loňský rok představoval těžiště růstu terciární sektor. Jeho výkon v 1. pololetí 2019 posílil o významná 3,7 % a sám tak zajistil čtyři pětiny růstu HPH celé ekonomiky. V rámci služeb rostly primárně informační a komunikační činnosti (+8,7 %), od konce poslední recese (rok 2013) navýšily svou přidanou hodnotu o více než polovinu. Na silný loňský rok navázalo také váhově významné uskupení obchod, doprava, ubytování a pohostinství (+3,9 %), jež těžilo z rostoucí kupní síly domácností, rozvoje zbožívého zahraničního obchodu i příjezdového cestovního ruchu. Dařilo se ale i všem ostatním odvětvím služeb, zejména profesním, vědeckým a technickým a administrativním činnostem (+4,4 %, nejsilnější pololetní tempo od první poloviny roku 2016). Nejslabším tempem v rámci služeb rostla HPH v uskupení veřejná správa a obrana, vzdělávání, zdravotní a sociální péče (o 1,7 %), jeho dynamika se ale nevyvíkala z trendů předchozích tří let.

V návaznosti na vývoj v Německu i v celé eurozóně² pokračovalo zpomalování výkonu tuzemského zpracovatelského průmyslu. Ve 2. pololetí 2018 zde HPH klesla o 0,1 % a připsala si tak nejslabší meziroční výkon od konce poslední recese. V následujícím pololetí docílila jen 1% růstu a mezičtvrtletně v průměru pouze stagnovala. Nepatrně lépe se letos dařilo nezpracovatelským průmyslovým oborům, a to díky vývoji v energetice. Po loňském obratu pokračoval v 1. pololetí růst ve stavebnictví (+3,1 %), za úrovní z konjunkturního vrcholu z minulé dekády však výkon odvětví nadále mírně zaostával (o 2 %). V primárním sektoru se HPH v 1. pololetí zvýšila o mírných 0,6 %. Ve směru růstu reálné produkce zde mohl působit vyšší objem těžby kůrovcového dříví, mírné navýšení výroby masa i mléka a dále i meziroční růst osevní plochy i výnosů u nejdříve sklizených ozimých obilovin³.

Podrobnější pohled na dílčí odvětví poskytují podnikové statistiky. S ohledem na výraznou exportní orientaci tuzemského průmyslu⁴ i silnou provázanost zejména s vývojem v Německu⁵ není překvapivé, že se jeho růst na sklonku loňského roku zastavil. Index průmyslové produkce⁶ ve 4. čtvrtletí mezikvartálně klesl o 0,1 % a v následujícím období se dále jeho

¹ Údaje o HPH jsou vyjádřeny ve stálých cenách a v očištění o sezónní a kalendářní vlivy.

² Růst celkové hrubé přidané hodnoty v těchto uskupeních výrazně zpomaloval již v průběhu celého loňského roku. V jeho poslední čtvrtině dosahoval v zemích eurozóny slabých 1,2 %, v samotném Německu dokonce jen 0,5 %. Ve 2. čtvrtletí 2019 klesla obdobná tempa na 1,1 %, resp. 0,3 %, horší výsledky se naposledy projevily v roce 2013.

³ Dle červencového odhadu sklizní ČSÚ se u letos nejdříve sklizené obiloviny (ozimého ječmene) úroda meziročně zvýšila o 21 %. Osevní plocha vzrostla o 5 %, odhad hektarového výnosu činil 5,74 tuny (meziročně +15 %, proti desetiletému průměru +13 %). Ozimý ječmen loni tvořil necelých 8 % celkové sklizně základních obilovin v ČR. Dle operativní zprávy Ministerstva zemědělství bylo na konci prvního červencového týdne sklizeno 36 % této plodiny. Oproti loňsku začaly sklizně v letošním roce mírně později.

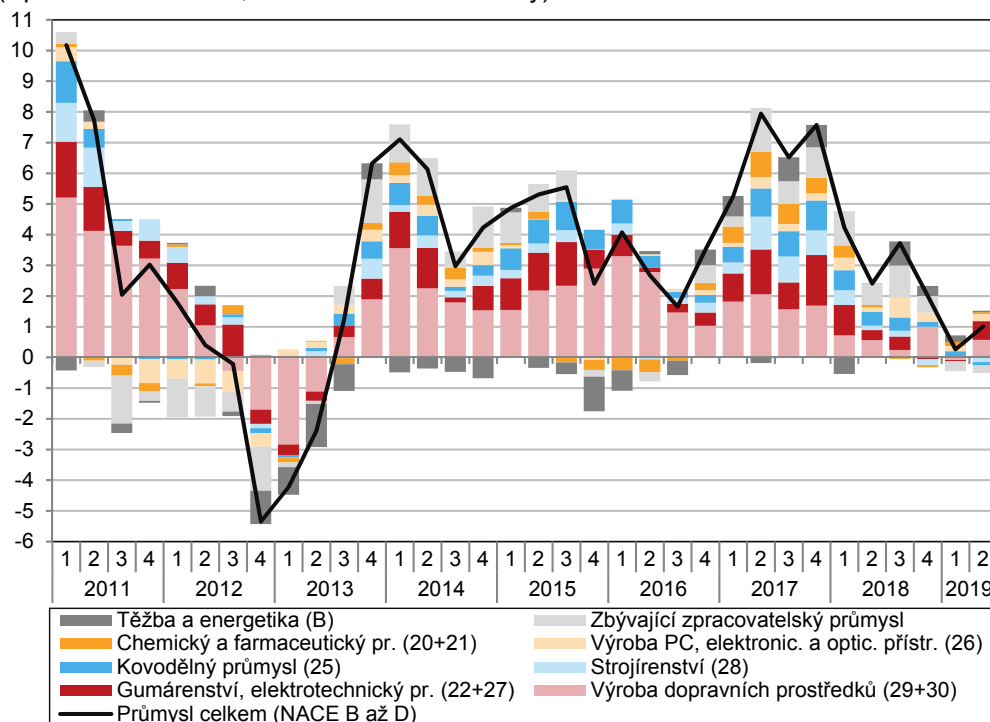
⁴ V 1. pololetí 2019 realizovaly průmyslové podniky v ČR téměř 60 % svých tržeb prostřednictvím přímého vývozu (u některých oborů – výroby dopravních prostředků, elektrotechniky či výroby počítačů, elektronických a optických přístrojů a zařízení – to byly tři čtvrtiny, ve farmaceutickém či kožedělném průmyslu dokonce přes 80 %). Se zahraniční poptávkou souvisela i další část tržeb, jež se realizovala formou nepřímých vývozů.

⁵ Dle národního pojetí zahraničního obchodu mířilo v 1. pololetí do Německa 31,4 % celého zbožívého exportu (v němž v drtivé většině figurují výrobky průmyslové povahy), do zemí eurozóny v úhrnu dokonce 65,7 %. Oba podíly zůstávají v současné dekádě poměrně stabílní.

⁶ Zahnuje odvětví těžby a dobývání, zpracovatelského průmyslu a také energetiky (zde pojímané jako odvětví výroby a rozvodu elektřiny, plynu, tepla a klimatizovaného vzduchu). Všechna meziroční tempa produkce (na úrovni odvětvových sekcí i oddílů) jsou očištěna o kalendářní vlivy, mezičtvrtletní tempa pak také o vliv sezónnosti.

pokles prohloubil na 1,0 %⁷. Průmysl tak zaznamenal nejslabší výsledek od konce roku 2012. Tento vývoj se postupně otiskl v meziroční dynamice – v 1. čtvrtletí 2019 rostla produkce o 0,3 %, ve 2. čtvrtletí o 1,0 %. Situaci průmyslovým podnikům v ČR neulehčovaly ani některé domácí faktory (nedostatek kvalifikovaných pracovníků a s ním související vyšší mzdové náklady, rostoucí ceny energií).

Graf č. 5 Příspěvky dílčích odvětví k meziroční změně průmyslové produkce
(v procentních bodech, očištěno o kalendářní vlivy)



Zdroj: ČSÚ

K růstu celkové průmyslové produkce přispěly nejvíce výroba elektrických zařízení a také energetika.

Pokračoval dlouhodobý rozvoj výroby počítačů, elektronických a optických přístrojů, z menších oborů pak farmacie.

Výrobci motorových vozidel zaznamenali nejslabší růst od 1. pololetí 2013.

Navzdory méně příznivému vývoji zahraniční poptávky zaznamenala i v 1. pololetí alespoň mírný meziroční růst produkce většina dílčích průmyslových odvětví. K navýšení celkové průmyslové produkce (o 0,6 %) přispěla hlavně výroba elektrických zařízení (o 0,3 p. b., růst samotného odvětví o 4,4 %), a to hlavně vlivem výraznějšího zrychlení ve 2. čtvrtletí taženého domácí poptávkou. Významný byl i příspěvek dlouhodobě rostoucího, ale váhově okrajového farmaceutického průmyslu (0,2 p. b.), neboť jeho produkce se letos navýšila o více než šestinu. Podobně podpořila celý průmysl i energetika a také výroba počítačů, elektronických a optických přístrojů, kde svižný růst (+6,2 %) zrcadlil především sílíci poptávku z tuzemska. Toto odvětví zároveň patří k nejrychleji rostoucím průmyslovým oborům od konce poslední recese⁸. Ve váhově dominantním oboru výroby motorových vozidel vzrostla produkce jen o 0,7 %, nejméně od roku 2013. To dokládaly i údaje o fyzické produkci⁹. Citelné oslabení dynamiky zde již loni signalizovaly nové objednávky (za celý rok vzrostla hodnota zahraničních zakázek o 2,5 %, u tuzemských se o 1,2 % snížila). Podstatně lépe se letos i loni vedlo výrobcům ostatních (zejména kolejových) dopravních prostředků a zařízení. Růst produkce (o 6,3 %) zde v 1. pololetí 2019 táhla hlavně zahraniční poptávka. Z váhově významnějších oborů mírně rostl výkon v opravách a instalaci strojů a zařízení a též v potravinářském

⁷ Podniky v Česku tak se zpožděním reagovaly na situaci v eurozóně, kde se růst indexu průmyslové produkce v mezičtvrtletním vyjádření zastavil již na počátku roku 2018 a neožil ani v jeho průběhu. Naopak ve 4. čtvrtletí se pokles výkonu průmyslu prohloubil (na 1,1 %) a poprvé od konce recese se snížil i meziročně (o 1,9 %). Snížení výkonu v tomto období nastalo současně i ve všech pěti největších ekonomikách EU (meziročně i mezičtvrtletně).

⁸ Za posledních šest let (resp. oproti 1. pololetí 2013) zde produkce vzrostla v úhrnu o 61 %, rychlejší tempo zaznamenala pouze výroba motorových vozidel (+70 %). V celém průmyslu činil růst 28 %. Pod úroveň roku 2013 zůstávaly pouze energetika (-1 %), dřevozpracující průmysl (-4 %), těžba a dobývání (-18 %) a kožedělný průmysl (-23 %).

⁹ Dle údajů Sdružení automobilového průmyslu bylo v 1. pololetí 2019 v ČR vyrobeno 747 tis. osobních automobilů, a za loňským rekordním počtem tak produkce o 1,5 % zaostala. Mírně naopak rostla výroba v doplňkovém segmentu ostatních druhů motorových vozidel.



Produkce mírně klesala ve strojírenství, hlouběji v hutnictví, chemickém a dřevozpracujícím průmyslu.

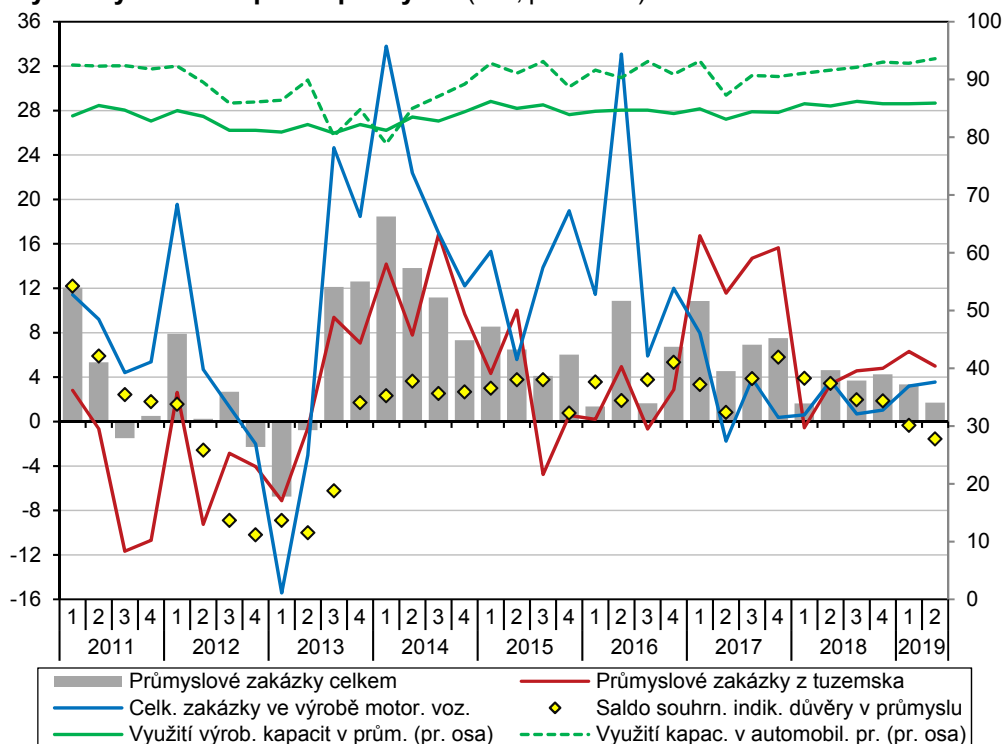
Dlouhodobý útlum těžby uhlí přetrvával.

Tempo růstu domácích tržeb průmyslových podniků převyšovalo tržby z přímého vývozu již třetím rokem v řadě.

průmyslu – tedy v aktivitách primárně zaměřených na tuzemský trh. V gumárenství a plastikářství či v kovovýrobě produkce stagnovala, ve strojírenství navzdory pokračujícímu růstu domácí poptávky mírně klesla (–0,7 %). Hlouběji klesl výkon v hutnictví a slévárenství (–2,8 %), neboť silná tuzemská poptávka z let 2017 a 2018 se již neopakovala. Podobně na tom byla i výroba ostatních nekovových minerálních výrobků, kde již patrně vyprchal silný růstový impulz spojený s tuzemskou poptávkou po stavebních materiálech. Produkce letos klesala i v chemickém průmyslu (–2,8 %), hlavně vlivem nepravidelností využití výrobních kapacit, které jsou pro tento obor typické. Dlouhodobý útlum v těžbě a dobývání (letos o 4,4 %, za patnáct let o 42 %) se týkal hlavně uhlí¹⁰. Produkce v dřevozpracujícím průmyslu se letos snížila o desetinu a vrátila se tak na úroveň první poloviny roku 2016. Navzdory své nízké váze tak tento obor působil proti růstu celého průmyslu nejvíce (příspěvek –0,2 p. b.).

Navzdory oslabování dynamiky produkce vzrostly v 1. pololetí 2019 nominální tržby průmyslových podniků meziročně o 3,1 % (téměř o 2 p. b. více než ve stejném období loňského roku, kdy bylo ještě o jeden pracovní den více). Zřetelně tak ukazovaly vzrůstání cen v ekonomice. Obdobně jako v letech 2017 a 2018 rostly letos svižněji domácí tržby (+3,8 %) než tržby z přímého vývozu. Celkové tržby klesly jen ve čtyřech průmyslových oborech, z významnějších šlo o chemický průmysl (o 1,9 %) a hutnictví (o 1,4 %), o více než desetinu se zvýšily např. v kožedělném či farmaceutickém průmyslu a v energetice.

Graf č. 6 Nové zakázky v automobilovém průmyslu, v průmyslu celkem (v běžných cenách, meziročně v %), **saldo indikátoru důvěry v průmyslu*** (v bodech) **a využití výrobních kapacit v průmyslu*** (v %, pravá osa)



*Údaje jsou sezónně očištěny.

Zdroj: ČSÚ

Hodnota nových zakázek z tuzemska ve 2. čtvrtletí meziročně rostla, u zahraničních stagnovala.

Výhledy tuzemského průmyslu směrem k druhé polovině roku 2019 zůstávají rozporuplné. Na jedné straně přetrvává mírný růst hodnoty nových zakázek¹¹. Ten dosahoval ve 2. čtvrtletí 1,7 %¹² meziročně, byť jen zásluhou objednávek z tuzemska (+5,0 %). Mírný růst poptávky dále signalizoval automobilový průmysl, vč. jeho nejbližších subdodavatelů. Opačně na tom ale

¹⁰ Naopak v jiném, váhově dosud okrajovém segmentu odvětví těžba a dobývání – těžbě stavebních materiálů (zejména kamene, písku a jílu) – produkce svižně rostla již třetím rokem v řadě.

¹¹ Zjišťování zakázek probíhá pouze ve vybraných oddělech CZ-NACE (13, 14, 17, 20, 21, 24, 25, 26, 27, 28, 29, 30), které vyrábějí převážně na zakázku, s dlouhodobějším výrobním cyklem a s většími zásobami zakázek.

¹² Příznivější výhledy naznačoval červenec 2019, kdy nové zakázky meziročně posílily o desetinu, v automobilovém průmyslu o šestinu.

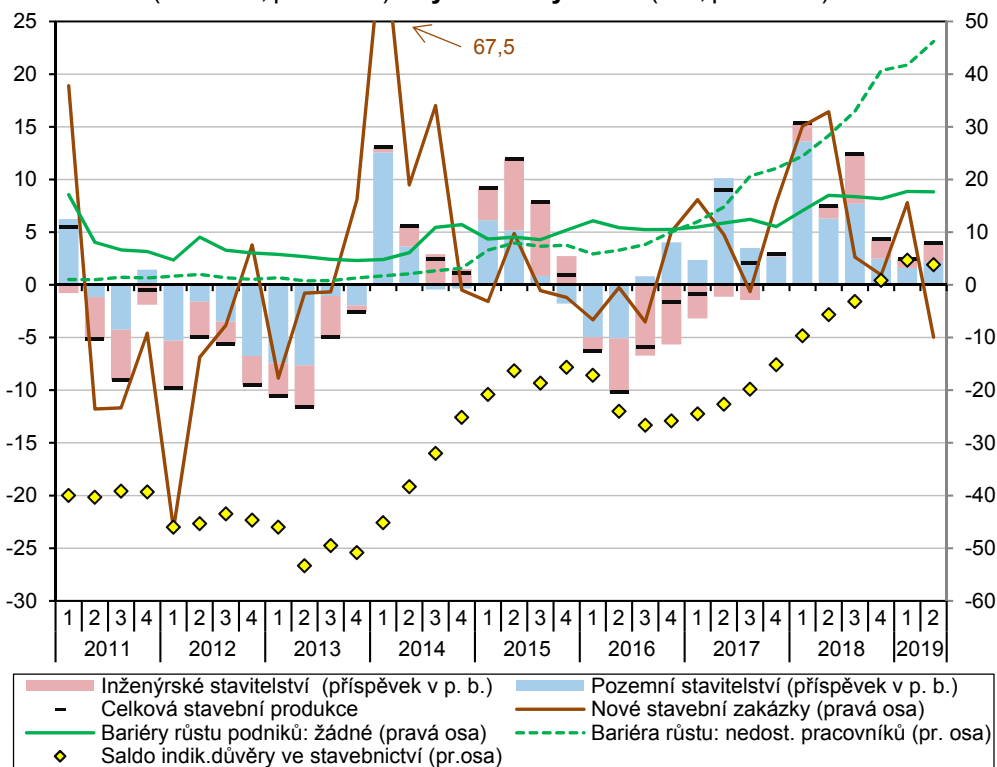
Saldo indikátoru důvěry kleslo na téměř šestileté minimum, hlavní bariérou růstu se po dvou letech opět stala nedostatečná poptávka.

Růst stavební produkce pokračoval již třetím rokem v řadě. Projevil se vliv teplého počasí i posílení veřejných investic na infrastrukturální projekty.

byla významná odvětví – strojírenství, kovovýroba či chemický průmysl. Využití stávajících výrobních kapacit zůstalo vysoké (86 %). Sezónně očištěné saldo indikátoru důvěry v průmyslu sestoupilo na počátku roku 2019 po více než pěti letech do záporného pásma a ve 2. čtvrtletí se lehký pesimismus dále prohloubil (na -3,0 body v červnu). Z hlavních bariér růstu rostla váha nedostatečné poptávky (ze 33 % ve 4. čtvrtletí 2018 na 40 %, na počátku 3. čtvrtletí 2019) a klesla role nedostatku pracovní síly (ze 45 % na 39 %)¹³. Od poloviny roku 2018 pocítují podniky více i nedostatek materiálu. Pětina podniků naopak žádné významné bariéry neindikovala (nejvíce v gumárenství a plastikářství).

Růst stavební produkce¹⁴ letos po silném loňském roku zvolnil, pokračoval však již třetím rokem v řadě. V 1. pololetí dosáhl meziročně 3,4 %¹⁵, k čemuž přispěl i svižný vstup do letošního roku – za první tři měsíce vzrostl výkon mezičtvrtletně skoro o 4 %, když rychlejšímu rozjezdu stavebních prací přálo i teplejší počasí. Pozitivně se projevil i vliv vyšších veřejných investic související se zrychleným čerpáním prostředků z rozpočtu EU, jakož i postupný rozvoj bytové výstavby. Navzdory slabší dynamice (+2,6 %) přispělo v 1. pololetí váhově silnější pozemní stavitelství k růstu celkové stavební produkce zhruba o polovinu více než inženýrské stavitelství (+6,2 %).

Graf č. 7 Příspěvky odvětví k meziroční změně stavební produkce (v p. b.), celková stavební produkce a nové zakázky (meziročně v %), saldo indikátoru důvěry ve stavebnictví* (v bodech, pravá osa) a vybr. bariéry růstu* (v %, pravá osa)



Svižný růst objemu zahajované bytové výstavby pokračoval již třetím rokem. Počet bytů v bytových domech

Ve výkonech pozemního stavitelství se projevuje také sílící bytová výstavba, která tak postupně reaguje na dlouhodobě silnou poptávku v této oblasti. Počet zahájených bytů v 1. pololetí byl meziročně o 15,4 % vyšší. Za stejné období roku vykázal svižný růst již třetím rokem. Letošní objem výstavby (19,1 tis.) se tak již výrazně přiblížil dosud rekordní hodnotě za stejné období roku 2008 (21,9 tis.). K meziročnímu navýšení zahájených bytů došlo ve všech hlavních

¹³ Růst evidenčního počtu zaměstnanců průmyslových podniků se v letošním roce zastavil. Ve 2. čtvrtletí byl meziročně o 0,5 % nižší.

¹⁴ Všechny meziroční údaje o stavební produkci jsou očištěny o kalendářní vlivy, mezičtvrtletní tempa pak také o vliv sezónnosti.

¹⁵ Obdobným tempem rostla produkce i v celé EU. V rámci ní probíhal stavební boom v Rumunsku (+23 %) a také v Maďarsku (+35 %), kde strmý růst pokračoval již třetím rokem v řadě. Růst zaznamenaly v 1. pololetí téměř všechny státy Unie, některým ekonomikám pohybujícím se na hraně recese růst stavebnictví pomohl, např. v Německu (+3,8 %) či Itálii (+4,0 %).



<p>dosáhl nejvyšší hodnoty od konce roku 2008.</p>	<p>druzích výstavby vyjma okrajových segmentů nebytových budov a stavebně upravených nebytových prostor¹⁶. Nejvíce přibýlo bytů v bytových domech (+59 %), objem výstavby zde dosáhl jedenáctiletého maxima (6,0 tis.). Přestože z pohledu krajů přispěla v 1. pololetí k meziročnímu růstu nejvíce Praha a objem zahajované výstavby zde dosáhl čtyřletého maxima (2,5 tis.), stále za růstem počtu obyvatel i pracovních příležitostí zaostával.</p>
<p>Růst nových stavebních zakázek se vlivem vysoké loňské základny ve 2. čtvrtletí zastavil. Celková zásoba práce ale rostla, především díky veřejným zakázkám.</p>	<p>Krátkodobé vyhlídky stavebnictví zůstávají příznivé, a to navzdory tomu, že hodnota nových tuzemských zakázek (u podniků s více než 50 zaměstnanci) se ve 2. čtvrtletí 2019 meziročně o desetinu snížila (podobným tempem v pozemním i inženýrském stavitelství). Tento vývoj byl ale ovlivněn primárně vysokou srovnávací základnou¹⁷. Za celé pololetí objem nových stavebních zakázek stagnoval (při mírném růstu v inženýrském stavitelství). I vlivem výstavby a modernizace dopravní infrastruktury se více prosazovaly větší projekty, průměrná velikost nové zakázky rostla třetím rokem v řadě (na pololetní 4,3 mil. korun¹⁸). Meziročně posílila rovněž celková zásoba práce (dosud nerealizované zakázky) – o 7 % na 184 mld. korun (dle stavu na konci června), téměř výhradně zásluhou veřejných zakázek, které tvořily již tři pětiny rezervoáru prací (vyšší váhu měly naposledy v první polovině roku 2010). Při vysoké vytíženosti stavebních firem¹⁹ naopak dále klesala role zakázek ze zahraničí, jejich zásoba nedosahovala ani třetiny úrovně roku 2014. Indikátor důvěry manažerů stavebních podniků opustil v listopadu 2018 záporné pásmo (poprvé od září 2008) a na počátku roku 2019 těsně překonal dosud rekordní optimismus z roku 2005 (+5,5 bodu). V další části roku již důvěra nerostla, ale stále zůstávala mírně pozitivní. Pokračoval naopak strmý růst podniků, jejichž rozvoj limitoval nedostatek pracovní síly²⁰.</p>
<p>Nálada podnikatelů ve stavebnictví zůstala mírně pozitivní. Vysoce vytížené stavební podniky ale citelně sužoval nedostatek pracovní síly.</p>	<p>Tržby ve vybraných službách²¹ vzrostly v 1. pololetí 2019 meziročně o 2,0 %, nejslabším tempem po roce 2016. Projevil se mimo jiné vliv slabšího letošního 2. čtvrtletí, kdy tržby mezikvartálně mírně poklesly (o 0,2 %, především vlivem zpomalení výkonu v dopravě a skladování). Alespoň mírně přispěly letos k meziročnímu růstu všechny odvětvové sekce vyjma činností v oblasti nemovitostí, které brzdily nižší tržby v segmentu realitních kanceláří a správy nemovitostí²².</p>
<p>Růst tržeb ve vybraných službách se proti loňskému roku zmínil, zejména vlivem citelného zvolnění v dopravě a skladování.</p>	<p>Nejvíce letos rostly tržby v dlouhodobě dynamickém odvětví informačních a komunikačních činností (+5,7 %). Toto odvětví přispělo k růstu všech služeb více než polovinou. Vyjma telekomunikačních činností (+2,6 %) zaznamenala dynamický růst všechna dílčí odvětví – nejvíce váhově spíše okrajový segment tzv. filmového a hudebního průmyslu (+13,0 %)²³. Odvětví dopravy a skladování na silný výkon z počátku loňského roku nenavázalo, v 1. letošním pololetí vykazovalo pouze 0,5% růst tržeb. Projevily se zejména slabší výkony ve skladování. Ke zpomalení ale došlo i ve váhově dominantní pozemní dopravě (na +1,7 %), navzdory vyšší mobilitě obyvatel podpořené rekordní zaměstnaností i rozšířením slev jízdného ve veřejné dopravě. Lépe se vedlo odvětví ubytování, stravování a pohostinství (+2,3 %), za posledních pět let zde tržby stouply o 29 %²⁴. Dynamika tržeb odpovídala vývoji počtu</p>
<p>Dlouhodobě silná poptávka v oblasti informačních a komunikačních činností přetrvávala.</p>	<p>Nejvíce letos rostly tržby v dlouhodobě dynamickém odvětví informačních a komunikačních činností (+5,7 %). Toto odvětví přispělo k růstu všech služeb více než polovinou. Vyjma telekomunikačních činností (+2,6 %) zaznamenala dynamický růst všechna dílčí odvětví – nejvíce váhově spíše okrajový segment tzv. filmového a hudebního průmyslu (+13,0 %)²³. Odvětví dopravy a skladování na silný výkon z počátku loňského roku nenavázalo, v 1. letošním pololetí vykazovalo pouze 0,5% růst tržeb. Projevily se zejména slabší výkony ve skladování. Ke zpomalení ale došlo i ve váhově dominantní pozemní dopravě (na +1,7 %), navzdory vyšší mobilitě obyvatel podpořené rekordní zaměstnaností i rozšířením slev jízdného ve veřejné dopravě. Lépe se vedlo odvětví ubytování, stravování a pohostinství (+2,3 %), za posledních pět let zde tržby stouply o 29 %²⁴. Dynamika tržeb odpovídala vývoji počtu</p>

¹⁶ „Obliba“ bytů vzniklých ve stavebně upravených nebytových prostorech ale v posledních pěti letech roste. Za celý loňský rok zde vzniklo 1 140 bytů, nejvíce po roce 2005. Více než polovina z nich připadala v roce 2018 na Středočeský a Ústecký kraj. Roste také četnost bytů vzniklých v nástavbách k bytovým domům. Letos takto vzniklo 1 025 bytů, což představovalo nejvyšší pololetní úhrn po roce 2006. Zejména v největších městech se může jednat o časově i finančně zajímavou alternativu k výrazně převažující výstavbě nových bytových domů.

¹⁷ Ve 2. čtvrtletí 2018 vystoupaly nové zakázky na 71,3 mld. korun. Jejich výše i meziroční tempo (+33 %) patřily k nejvyšším v éře ČR.

¹⁸ Vzrostla i průměrná orientační hodnota připadající na jedno stavební povolení (v 1. pololetí 2019 činila 4,7 mil. korun, o rok dříve 4,2 mil.).

Nejrychleji meziročně rostla u nové výstavby (bytových i nebytových budov). Celková hodnota stavebních povolení posílila meziročně o 19 %.

¹⁹ Celková zásoba zakázek ve 2. čtvrtletí poskytovala stavebním firmám práci v průměru na dalších 10,5 měsíce (ve stejném období roku 2018 „jen“ na 9,2 měsíce). Vytíženost stavebních firem v ČR je tak velmi vysoká nejen v historickém, ale i mezinárodním pohledu. Více vytížené byly letos jen podniky ve Španělsku (16,8 měsíce) a Itálii (12,8). Vysoké hodnoty mělo i Slovensko (9,8) a Polsko (9,6).

²⁰ Jestliže ve 3. čtvrtletí 2017 sužovala nedostatečná poptávka polovinu stavebních podniků a nedostatek pracovníků pětinu z nich, o dva roky později se tyto relace téměř otočily. Stavebnictví tak ve zřetelně podobě zažívalo obdobný stav, jenž proběhl v průmyslu v letech 2016 a 2017.

²¹ Bez obchodu, peněžnictví, pojišťovnictví, vědy, výzkumu a veřejných služeb. Všechny údaje za služby jsou ve stálých cenách, meziroční údaje jsou očištěny o kalendářní vlivy, mezičtvrtletní jsou očištěny o sezónní vlivy (včetně vlivu počtu pracovních dnů).

²² Tržby ve váhově významnějším segmentu prodeje a pronájmu nemovitostí se meziročně významně nezměnily.

²³ Dařilo se i samotnému segmentu filmové distribuce. Dle údajů Unie filmových distributorů vzrostly v 1. pololetí 2019 tržby ze vstupného v kinech v ČR meziročně o čtvrtinu a počet návštěvníků dosáhl 8,8 mil. – nejvyšší hodnoty v rámci 1. pololetí v historii samostatné ČR.

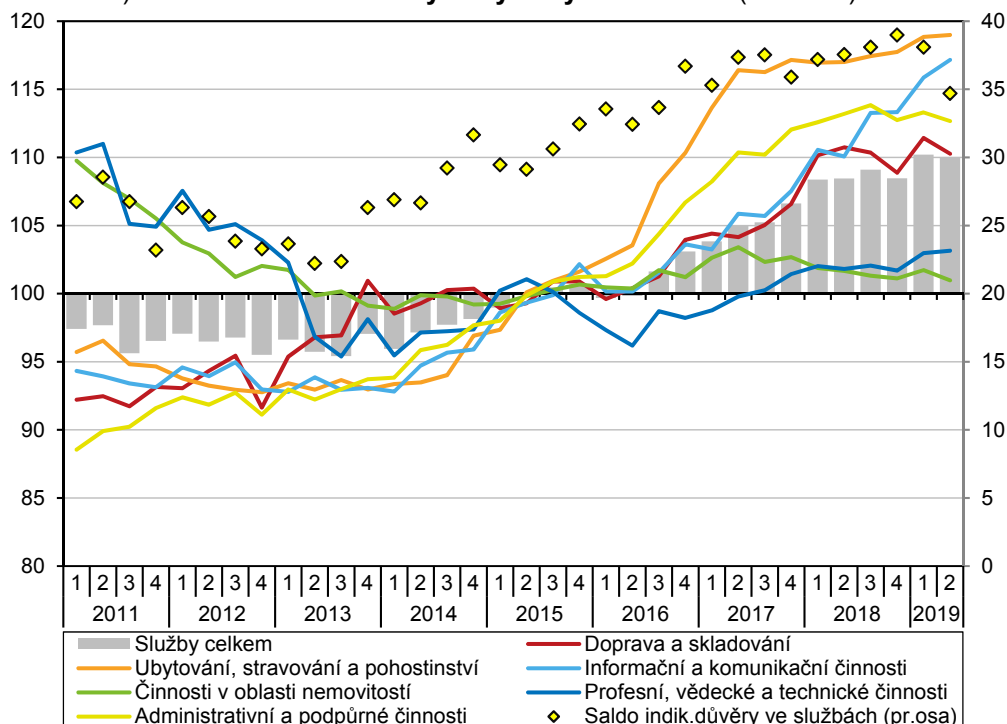
²⁴ To bylo nejvíce ze všech odvětvových sekcí služeb. V informačních a komunikačních činnostech činil růst 25 %.

Dařilo se poradenství v oblasti řízení, právním a účetnickým činnostem i průzkumu trhu.

Růst tržeb v administrativních a podpůrných činnostech se téměř zastavil.

přenocování v hromadných ubytovacích zařízeních²⁵. V odvětví profesní, vědecké a technické činnosti posílily tržby o 2,4 %. Podobně jako v loňském roce byly taženy hlavně právními a účetnickými činnostmi a také silící poptávkou po činnostech vedení podniků a poradenství v oblasti řízení. Dvojciferným tempem pokračoval dynamický růst tržeb za průzkum trhu a veřejného mínění. Naopak navzdory rozvoji stavebnictví se jen velmi mírně zvyšovaly tržby za architektonické a inženýrské činnosti (+1,3 %). Odvětví administrativních a podpůrných činností letos rostlo nejslabším tempem po 1. pololetí roku 2010 (+0,2 %). Pokles tržeb bezpečnostních a pátracích činností, pracovních agentur i cestovních kanceláří a agentur byl kompenzován silnou poptávkou v administrativních a kancelářských činnostech a v oblasti pronájmu a operativního leasingu.

Graf č. 8 Tržby ve vybraných sekcích služeb (reálně, sezónně očištěno, úroveň roku 2015 = 100) a saldo indikátoru důvěry ve vybraných službách* (v bodech)



*Údaje jsou sezónně očištěny, zahrnuje i finanční sektor.

Zdroj: ČSÚ

Svízně a relativně stabilní tempo růstu maloobchodních tržeb přetrvává již pátým rokem v řadě.

Tržby za prodej nepotravinářského zboží v ČR se zvyšovaly čtvrtým nejvyšším tempem mezi státy EU.

Růst kupní síly mezd i důchodů ve spojení s pozitivním (byť mírně slábnoucím) saldem spotřebitelské důvěry vyústil v 1. pololetí v 5,2% meziroční růst maloobchodních tržeb²⁶. Podobné tempo si tržby udržují již pět let. K meziročnímu posílení maloobchodu v ČR přispěl tradičně nejvíce prodej nepotravinářského zboží (s růstem o 8,0 %, v 1. čtvrtletí dokonce o 9,2 %). Jeho pololetní růst více než dvojnásobně převyšoval tempo v EU a mezi státy Unie vykázaly vyšší hodnotu jen Litva (9,9 %), Rumunsko (9,7 %) a Maďarsko (8,4 %). Dařilo se všem druhům specializovaných prodejen, zejména těm s počítačovým a komunikačním zařízením (+10,6 %). Ještě více se dařilo prodeji výrobků pro kulturu a rekreaci (11,5 %), a to zejména díky silným prodejům v 1. čtvrtletí, jež byly stimulovány rychlým nástupem jarní sezóny. Mírný pokles (o 1,2 %) postihl jen specializované prodejny s potravinami. Celkové tržby za prodej potravin ale rostly (+2,3 %), podobně jako loni. Pokles dynamiky se naopak týkal prodejů pohonných hmot, které v samotném 2. čtvrtletí vzrostly meziročně jen o 2,2 % (nejméně od poloviny roku 2014). Tržby za prodej a opravy motorových vozidel se podobně jako vloni dále snižovaly, v mezičtvrtletním vyjádření se ale jejich pokles letos již zastavil.

²⁵ Ten vzrostl v 1. pololetí 2019 meziročně o 2,5 %, z velké části zásluhou hostů z tuzemska (+4,0 %). K mírnému růstu počtu přenocování nerezidentů přispěli nejvíce hosté z Německa, z ostatních sousedních států ČR a také z USA. K poklesu naopak došlo u Rusů (hosté: -1,6 %, přenocování: -7,8 %). Nárůst přenocování hostů vykázaly všechny kraje vyjma Zlínského (-1,2 %), v Praze byla tempa slabší (+0,6 %).

²⁶ Všechna meziroční tempa tržeb za maloobchod jsou uvedena ve stálých cenách a očištěna o kalendářní vlivy, mezičtvrtletní tempa jsou očištěna o sezónní vlivy (včetně vlivu počtu pracovních dnů).

