

3. Ekonomická aktivita

Ekonomická aktivita podle pohlaví a věku (VŠPS)

Jedním ze zdrojů informací o ekonomické aktivitě obyvatelstva jsou výsledky Výběrového šetření pracovních sil, které provádí Český statistický úřad u náhodně vybraného souboru domácností. Při práci s jeho výsledky je ale samozřejmě třeba pamatovat na skutečnost, že byly zpracovány na základě dat získaných od pouze nevelkého vzorku populace, mezi jednotlivými roky tedy může docházet i ke značným výkyvům.

Počet zaměstnaných ve věku 15 až 29 let měl v Kraji Vysočina v posledním desetiletí **klesající tendenci**, v roce 2016 byl oproti roku 2007 nižší o téměř čtrnáct tisíc osob (relativně o 25 %). Méně výrazný byl v téměř období pokles počtu ekonomicky neaktivních v této věkové skupině, kterých ubylo přes osm tisíc, relativně 15,8 %. Vývoj počtu patnácti až devětadvacetiletých nezaměstnaných zhruba kopíroval průběh hospodářského cyklu. Po prudkém nárůstu po roce 2008 až na maximum v roce 2013 (téměř sedm tisíc osob) postupně poklesl až pod hodnotu z prvních dvou let sledované dekády.

Mezi zaměstnanými ve věku 15 až 29 let **převládají muži**, jejichž podíl se na Vysočině zpravidla pohyboval kolem 60 %. Mezi ekonomicky neaktivními naopak stabilně převažovaly ženy, i když se mezi roky 2007 a 2016 jejich počet snížil výrazněji než tomu bylo v případě mužů (více než pětina úbytek žen, mužů ubylo méně než desetina), takže na konci sledovaného období tvořily 54,1 % populace ve věku 15 až 29 let (v roce 2007 to bylo o 3,9 procentního bodu více).

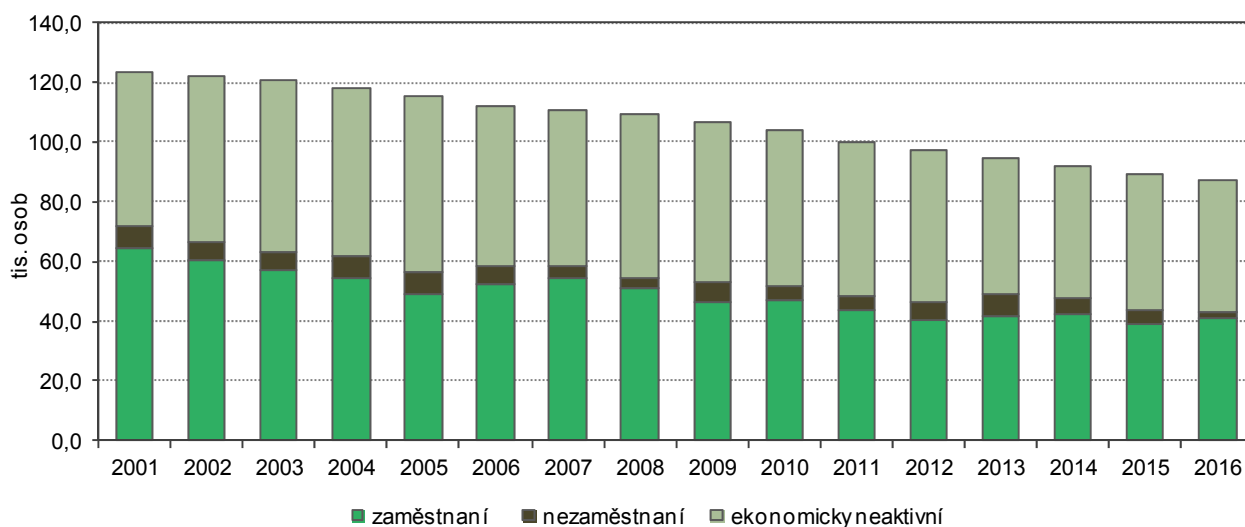
Tab. 3.1 Osoby ve věku 15–29 let podle ekonomického postavení a pohlaví v Kraji Vysočina

Zdroj: Výběrové šetření pracovních sil tis. osob

	2007	2008	2009	2010	2011	2012	2013	2014	2015	2016
Zaměstnaní	54,4	51,4	46,2	46,8	43,4	40,2	41,9	42,1	39,4	40,8
muži	33,1	30,3	27,8	28,1	26,3	24,3	25,4	25,8	23,8	24,1
ženy	21,4	21,0	18,5	18,7	17,2	15,9	16,5	16,3	15,6	16,7
Nezaměstnaní	4,0	3,1	6,6	5,0	5,0	6,0	6,9	5,5	4,4	2,6
muži	2,1	1,7	3,6	3,4	3,3	3,7	3,9	2,6	1,8	0,9
ženy	1,9	1,4	3,0	1,6	1,7	2,3	3,0	2,9	2,6	1,7
Ekonomicky neaktivní	52,0	54,5	54,1	52,1	51,5	51,1	46,0	44,6	45,7	43,8
muži	21,8	24,4	24,1	22,4	22,1	22,4	19,6	19,2	20,7	20,1
ženy	30,2	30,1	30,0	29,8	29,4	28,8	26,3	25,4	25,1	23,7

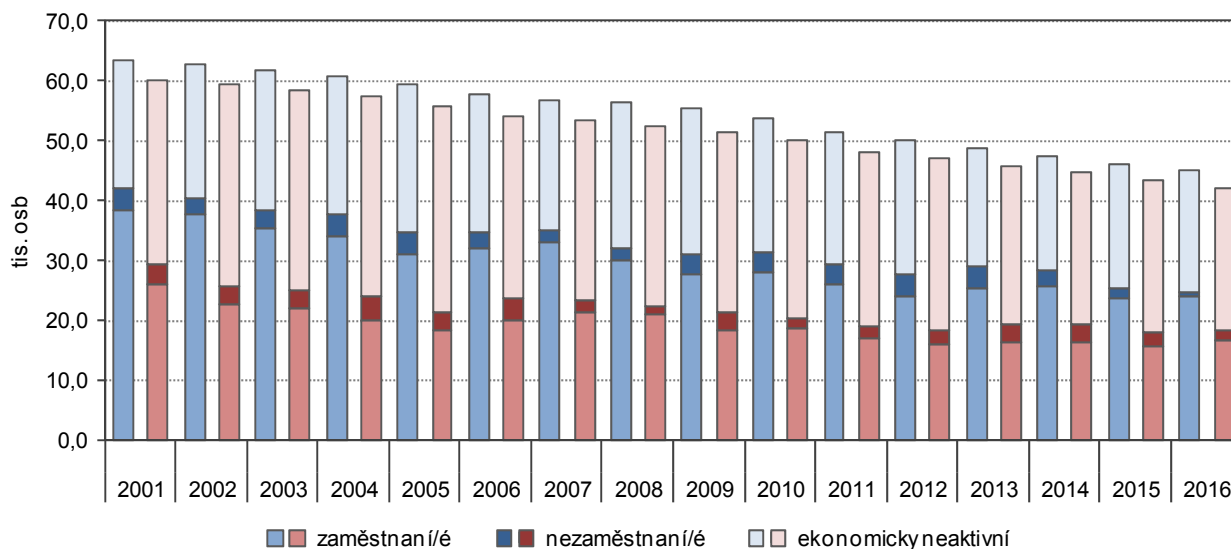
Graf 3.1 Osoby ve věku 15 až 29 let podle ekonomického postavení v Kraji Vysočina

Zdroj: Výběrové šetření pracovních sil



Graf 3.2 Osoby ve věku 15–29 let podle ekonomického postavení a pohlaví v Kraji Vysočina

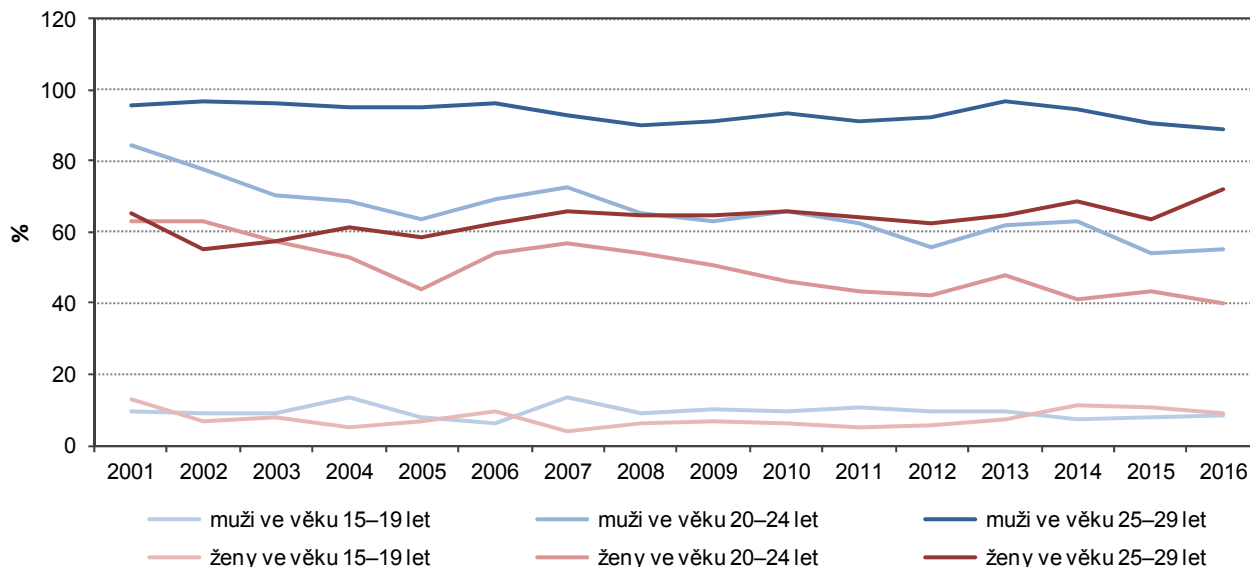
Zdroj: Výběrové šetření pracovních sil



U míry ekonomické aktivity (podíl ekonomicky aktivních osob na celkové populaci) mladých se na Vysočině v uplynulých letech projevovala **klesající tendence**, související s prodlužující se dobou vzdělání. Nejvýraznější byla tato tendence u mužů i žen ve věku 20 až 24 let. U mužů této věkové skupiny dosahovala míra ekonomické aktivity (vyjádřená tříletými průměry) v roce 2007 hodnoty 72,4 %, v roce 2016 to bylo jen 55,1 %, u stejně starých žen činily stejné hodnoty 56,5 % a 39,9 %.

Graf 3.3 Míra ekonomické aktivity obyvatel Kraje Vysočina podle pohlaví a věku v letech 2001–2016 (tříleté průměry)

Zdroj: Výběrové šetření pracovních sil

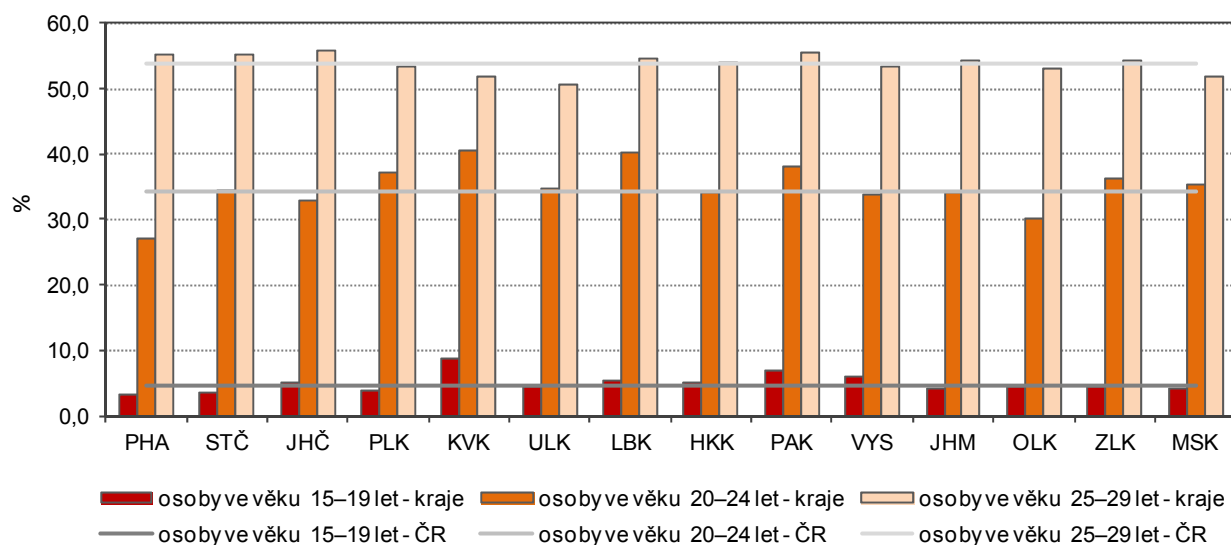


V mezikrajském srovnání v roce 2016 Kraj Vysočina vynikal u osob ve věku 15 až 19 let výjimečně vysokou mírou ekonomické aktivity (6,1 %), vyšší byla pouze v Karlovarském a Pardubickém kraji. Naopak u mladých z věkových skupin 20 až 24 let a 25 až 29 let zaznamenáváme v tomto roce oproti celorepublikové úrovni mírně **podprůměrné hodnoty**, u prvně jmenované skupiny 33,8 % (z krajů České republiky čtvrtá nejnižší hodnota), u poslední jmenované 53,3 % (regionálně pátá nejnižší hodnota).



Graf 3.4 Míra ekonomické aktivity podle věku v krajích a v ČR v roce 2016 (třileté průměry)

Zdroj: Výběrové šetření pracovních sil



Zaměstnaní podle postavení v zaměstnání, odvětví činnosti a hlavních tříd zaměstnání

Údaje o ekonomické aktivitě jsou k dispozici rovněž ze sčítání lidu 2011. Z více než 96 tisíc osob ve věku 15 až 29 let bylo na Vysočině ekonomicky aktivních více než 49 tisíc, tj. 51 %. Zaměstnaných v tomto věkovém rozmezí bylo bezmála 42 tisíc, nezaměstnaných bylo téměř 7 300, z nichž 2 700 si hledalo první zaměstnání.

Z více než 42 500 ekonomicky neaktivních osob ve věku 15 až 29 let byla na Vysočině **většina žáků, studentů a učňů** (89,6 %), počty nepracujících důchodců a osob s vlastním zdrojem obživy byly nevelké.

U věkové skupiny 15 až 19 let pochopitelně jednoznačně převládali žáci, studenti a učni (83,4 %), ale už u věkové skupiny 20 až 24 měli **většinu** ekonomicky aktivní (57,6 %), mezi kterými byl ale značně vysoký podíl nezaměstnaných – téměř pětina. V době trvající hospodářské deprese se absolventům práce nehledala snadno.

Více než čtyři pětiny (82,6 %) věkové skupiny 25 až 29 let tvořily na Vysočině ekonomicky aktivní osoby, v tom bylo 74,2 % zaměstnaných a 8,4 % nezaměstnaných. Podíl ekonomicky neaktivních klesl pod třináct procent, z toho studenti představovali jen 3,3 % osob této věkové skupiny.

Tab. 3.2 Obyvatelstvo v Kraji Vysočina podle ekonomické aktivity, pohlaví a věku

Zdroj: SLDB 2011

	Celkem	v tom		z toho věková skupina			Osoby ve věku 25–29 let podle pohlaví	
		muži	ženy	15–19	20–24	25–29	muži	ženy
Počet obyvatel	505 565	250 196	255 369	30 698	33 101	32 741	17 115	15 626
v tom podle ekonomické aktivity:								
ekonomicky aktivní	243 720	135 637	108 083	3 075	19 070	27 060	15 290	11 770
v tom:								
zaměstnaní	220 743	124 043	96 700	2 184	15 437	24 298	13 803	10 495
z toho pracující studenti a učni	2 930	1 416	1 514	1 083	1 288	500	247	253
nezaměstnaní	22 977	11 594	11 383	891	3 633	2 762	1 487	1 275
z toho hledající 1. zaměstnání	3 640	1 927	1 713	448	1 752	508	229	279
ekonomicky neaktivní	245 515	104 862	140 653	25 601	12 798	4 115	953	3 162
nepracující důchodci	120 009	47 160	72 849	48	253	379	227	152
ostatní s vlastním zdrojem obživy	8 333	754	7 579	33	423	1 844	85	1 759
žáci, studenti a učni	77 772	38 410	39 362	25 355	11 688	1 068	536	532
nezjištěno	16 330	9 697	6 633	2 022	1 233	1 566	872	694

U věkové skupiny 25 až 29 let můžeme v Kraji Vysočina sledovat značné **rozdíly** mezi oběma pohlavími. Muži se vyznačují podstatně vyšší ekonomickou aktivitou, podíl ekonomicky aktivních osob u nich v roce 2011 dosahoval 89,3 %, ekonomicky neaktivních pouze 5,6 %. Naproti tomu na celkovém počtu žen této věkové skupiny se ekonomicky neaktivní podílely více než jednou pětinou, podíl ekonomicky neaktivních dosahoval 75,3 %. U žen ve věku 25 až 29 let již mezi ekonomicky neaktivními převládají ženy s vlastním zdrojem obživy, v praxi převážně ženy na rodičovské dovolené.

Mezi mladými zaměstnanými (15 až 29 let) na Vysočině v roce 2011 jednoznačně převládali **zaměstnanci** (82,6 %), podíl osob pracujících na vlastní účet dosahoval 6,7 %, zaměstnavatelů bylo méně než tři sta osob, počty členů produkčních družstev a pomáhajících rodinných příslušníků se počítaly jen na desítky. Vcelku nikterak překvapivě byl ve srovnání se zaměstnanými celkem v Kraji Vysočina u mladé generace o něco vyšší podíl zaměstnanců (o 2,5 procentního bodu) a odpovídajícím způsobem nižší podnikatelská aktivita – o 4,9 bodu nižší zastoupení osob pracujících na vlastní účet a o 2,5 bodu méně zaměstnavatelů.

Pro srovnání obou pohlaví nám může posloužit věková skupina 25 až 29 let. U žen této věkové skupiny se v roce 2011 na Vysočině projevovala nižší podnikatelská aktivita, podíl zaměstnanců byl u nich o 3,9 procentního bodu vyšší než u mužů, zastoupení osob pracujících na vlastní účet však bylo o 6,6 bodu nižší a podíl zaměstnavatelů byl menší o 0,9 bodu.

Tab. 3.3 Zaměstnaní v Kraji Vysočina podle postavení v zaměstnání, pohlaví a věku

Zdroj: SLDB 2011

	Celkem	v tom		z toho věková skupina			Osoby ve věku 25–29 let podle pohlaví	
		muži	ženy	15–19	20–24	25–29	muži	ženy
Zaměstnaní celkem	220 743	124 043	96 700	2 184	15 437	24 298	13 803	10 495
v tom (%):								
zaměstnanci	80,1	76,3	84,9	47,9	83,8	85,1	83,4	87,3
zaměstnavatelé	3,2	4,2	1,9	0,1	0,5	0,8	1,2	0,4
osoby pracující na vlastní účet	11,6	15,3	7,0	4,5	9,2	9,5	12,3	5,7
členové produkčních družstev	0,3	0,4	0,2	0,1	0,0	0,1	0,1	0,0
pomáhající rodinní příslušníci	0,4	0,2	0,7	0,8	0,4	0,2	0,2	0,3
nezjištěno	4,4	3,7	5,3	46,6	6,2	4,4	2,8	6,4

Nejvíce zaměstnanců na Vysočině podle výsledků sčítání lidu 2011 pracovalo v **průmyslu**, obdobně je tomu i u mladé generace, jak v případě věkové skupiny 20 až 24, tak 25 až 29 let působila v průmyslu zhruba třetina zaměstnaných osob. Podobně tomu bylo u obchodu a oprav motorových vozidel, z hlediska zaměstnanosti druhého nejvýznamnějšího odvětví v kraji, které se na počtu zaměstnaných na Vysočině podílelo zhruba desetinou. Výraznější rozdíl je možno pozorovat pouze u primárního sektoru, který mladou generaci evidentně příliš nepřitahuje. V roce 2011 byl ve věkové skupině 20 až 24 let podíl osob zaměstnaných v zemědělství, lesnictví a rybnářství o 2,8 bodu nižší než u zaměstnaných celkem, ve věkové skupině 25 až 29 let byl rozdíl prakticky stejný (2,9 bodu).

Tab. 3.4 Zaměstnaní v Kraji Vysočina podle odvětví ekonomické činnosti, pohlaví a věku

Zdroj: SLDB 2011

	Zaměstnaní			v tom podle pohlaví					
	celkem	20–24	25–29	muži			ženy		
				celkem	20–24	25–29	celkem	20–24	25–29
Počet obyvatel	220 743	15 437	24 298	124 043	9 147	13 803	96 700	6 290	10 495
z toho (%):									
zemědělství, lesnictví, rybnářství	6,3	3,5	3,4	8,0	5,0	4,6	4,0	1,3	1,7
průmysl celkem	32,9	34,3	32,0	38,5	42,1	39,2	25,9	23,0	22,5
stavebnictví	7,2	6,5	7,0	11,7	10,0	10,8	1,5	1,5	2,0
obchod; opravy motorových vozidel	9,1	10,6	9,8	7,1	7,9	8,4	11,7	14,6	11,6
doprava a skladování	5,0	4,5	4,6	6,6	6,0	6,1	2,9	2,3	2,7
vzdělávání	6,0	2,1	5,0	2,3	0,6	2,0	10,8	4,4	9,0
zdravotní a sociální péče	6,4	4,7	6,5	2,0	1,2	2,1	12,0	9,8	12,3
ostatní činnosti	17,9	22,2	23,2	15,0	17,4	19,5	21,6	29,3	28,2
nezjištěno	9,2	11,4	8,5	8,8	9,8	7,4	9,6	13,9	10,0



V zastoupení obou pohlaví v různých odvětvích hospodářství tradičně existují značné rozdíly. Podle výsledků sčítání 2011 mají muži **převahu** v primárním sektoru (u zaměstnaných osob ve věku 25 až 29 let byl jejich podíl ve srovnání s ženami více než dvojnásobný), v průmyslu, dopravě a zejména ve stavebnictví, kde bylo v této věkové skupině zastoupení mužů oproti ženám pětinasobně vyšší. Naopak **doménou žen** (obecně i u mladé generace) jsou obchod a zejména školství a zdravotnictví se čtyřnásobně, respektive šestinasobně vyšším zastoupením žen.

Neméně zajímavý je pohled na strukturu zaměstnanosti z hlediska tříd zaměstnání. Zástupce mladé generace (ve věku 20 až 29 let) nacházíme logicky méně často mezi řídicími pracovníky, pracovníky v zemědělství, lesnictví a rybářství a též mezi pomocnými a nekvalifikovanými pracovníky. Naopak relativně **vyšší zastoupení** mají na Vysočině podle výsledků posledního sčítání lidu ve **službách a prodeji**, mezi **úředníky a specialisty**. Zajímavé je, že ve všech těchto případech jde o třídy zaměstnání s převahou žen.

Tab. 3.5 Zaměstnaní v Kraji Vysočina podle hlavních tříd zaměstnání, pohlaví a věku

Zdroj: SLDB 2011

	Zaměstnaní			v tom podle pohlaví					
	celkem	20–24	25–29	muži			ženy		
				celkem	20–24	25–29	celkem	20–24	25–29
Počet obyvatel	220 743	15 437	24 298	124 043	9 147	13 803	96 700	6 290	10 495
v tom (%):									
zákonodárci a řídicí pracovníci	5,2	1,5	3,4	6,3	1,5	3,8	3,6	1,5	3,0
specialisté	13,4	9,6	18,9	9,0	6,8	13,8	18,9	13,6	25,6
techničtí a odborní pracovníci	16,7	14,1	18,5	14,2	11,7	15,8	19,9	17,7	22,1
úředníci	4,5	5,8	5,7	2,5	3,0	2,9	6,9	9,8	9,4
pracovníci ve službách a prodeji	12,4	17,6	12,6	7,6	10,7	9,0	18,7	27,5	17,4
kvalifikovaní pracovníci v zemědělství, lesnictví, rybářství	2,8	1,7	1,4	3,1	2,2	1,8	2,4	0,8	0,8
řemeslníci a opraváři	18,2	20,7	16,4	27,6	31,1	25,6	6,0	5,5	4,4
obsluha strojů a zařízení, montéři	16,0	17,7	14,3	20,1	23,2	19,7	10,8	9,6	7,3
pomocníci a nekvalifikovaní prac.	3,8	3,0	1,9	2,1	2,7	1,8	5,9	3,4	2,1
zaměstnanci v ozbrojených silách	0,4	0,6	0,7	0,7	0,8	1,1	0,1	0,2	0,2
nezjištěno	6,8	8,0	6,1	6,8	6,3	4,8	6,8	10,5	7,8

Tab. 3.6 Zaměstnaní v Kraji Vysočina podle nejvyššího ukončeného vzdělání, pohlaví a věku

Zdroj: SLDB 2011

	Zaměstnaní			v tom podle pohlaví					
	celkem	20–24	25–29	muži			ženy		
				celkem	20–24	25–29	celkem	20–24	25–29
Počet obyvatel	220 743	15 437	24 298	124 043	9 147	13 803	96 700	6 290	10 495
v tom (%):									
bez vzdělání	0,1	0,1	0,1	0,1	0,1	0,1	0,1	0,1	0,1
základní vč. neukončeného	5,0	4,6	3,2	4,1	5,2	3,7	6,2	3,7	2,6
střední vč. vyučení (bez maturity)	42,1	34,3	29,9	49,2	41,7	38,9	33,1	23,4	18,1
úplné střední (s maturitou)	33,3	48,8	36,2	29,6	45,5	34,8	38,0	53,6	37,9
nástavbové a vyšší odborné	5,2	5,7	8,2	3,2	3,7	5,8	7,7	8,6	11,4
vysokoškolské	13,8	6,1	22,0	13,3	3,4	16,2	14,5	10,1	29,6
nezjištěno	0,4	0,4	0,4	0,4	0,4	0,4	0,5	0,5	0,3

Problematikou vzdělanosti mladé generace jsme se zabývali již výše, zde se tedy jen stručně zmíníme o vzdělanostní struktuře zaměstnaných z řad mladých (20 až 29 let) a rozdílech oproti úrovni vzdělání zaměstnaných celkem. U mladé generace můžeme na Vysočině ve výsledcích SLDB 2011 pozorovat nižší podíl osob se základním vzděláním i vyučených bez maturity (o 10,5 procentního bodu) než u zaměstnaných celkem, naopak podíl zaměstnaných ve věku 20 až 29 let s vyššími stupni vzdělání byl vyšší než podíl osob s takovýmto vzděláním na celkovém počtu zaměstnaných. U úplného středního vzdělání s maturitou činil rozdíl 7,8 procentního bodu, u vyššího vzdělání a nástavbového a vysokoškolského vzdělání shodně 2,0 body – vždy ve prospěch mladé generace.

Rozdíly ve vzdělanostní struktuře mezi oběma pohlavími jsou i u mladých zaměstnaných klasické – vyšší zastoupení vyučených u mladých mužů a relativně více žen s úplným středním, vyšším a vysokoškolským vzděláním.

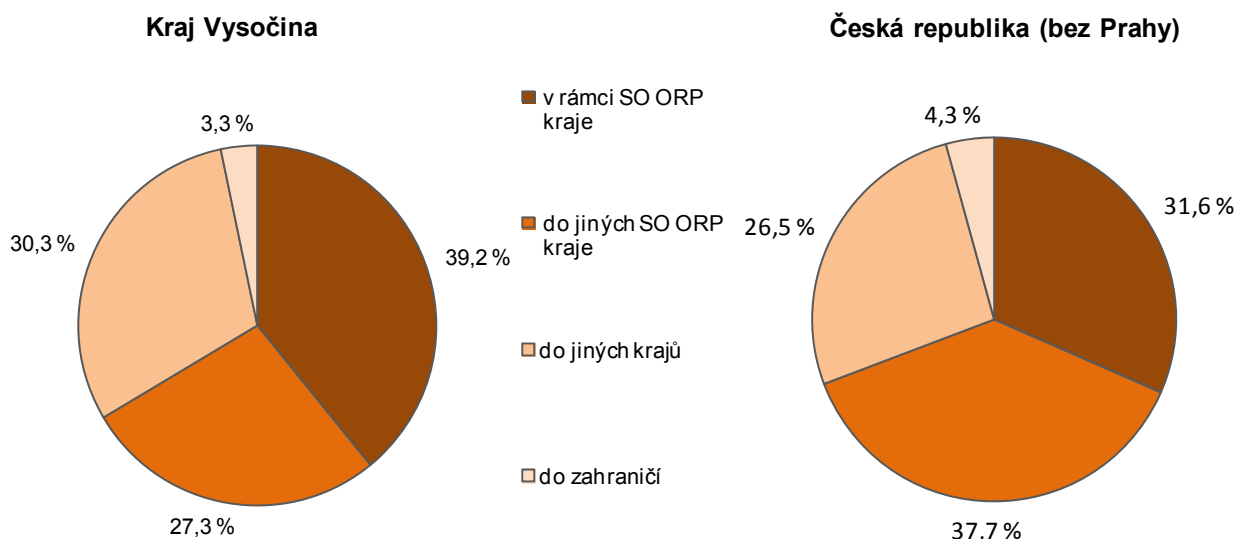
Dojíždka do zaměstnání (podle SLDB 2011)

Těž údaje o dojíždce do zaměstnání jsou k dispozici pouze ze sčítání lidu. Jsou to velmi zajímavá data, která sice zastarávají rychleji než většina ostatních informací získávaných ze sčítání, přesto však určitě stojí za zmínku.

**Tab. 3.7 Dojíždka do zaměstnání osob ve věku 25–29 let podle správních obvodů ORP
Kraje Vysočina podle SLDB 2011**

	Vyjíždějí do zaměstnání					Dojíždějí do zaměstnání			
	celkem ve věku 25–29 let	v tom (%)				celkem ve věku 25–29 let	v tom (%)		
		v rámci SO ORP kraje	do jiných SO ORP kraje	do jiných krajů	mimo ČR		v rámci SO ORP kraje	z jiných SO ORP kraje	z jiných krajů
Kraj Vysočina	9 154	39,2	27,3	30,3	3,3	6 837	52,4	36,5	11,1
v tom SO ORP:									
Bystřice nad Pernštejnem	450	32,4	18,2	45,1	4,2	214	68,2	20,1	11,7
Havlíčkův Brod	1 025	34,9	35,7	27,3	2,0	706	50,7	41,9	7,4
Humpolec	324	34,3	36,7	25,3	3,7	336	33,0	59,2	7,7
Chotěboř	376	27,9	32,2	34,8	5,1	190	55,3	28,9	15,8
Jihlava	1 380	64,9	11,7	19,3	4,1	1 804	49,7	42,7	7,6
Moravské Budějovice	466	26,8	31,8	39,1	2,4	202	61,9	20,3	17,8
Náměšť nad Oslavou	323	18,3	31,3	47,4	3,1	213	27,7	32,9	39,4
Nové Město na Moravě	405	14,8	52,3	30,1	2,7	170	35,3	54,7	10,0
Pacov	141	24,8	31,9	41,1	2,1	91	38,5	34,1	27,5
Pelhřimov	783	41,4	22,5	33,1	3,1	523	62,0	23,9	14,1
Světlá nad Sázavou	445	21,8	36,0	40,4	1,8	180	53,9	32,2	13,9
Telč	238	18,5	47,1	29,8	4,6	88	50,0	25,0	25,0
Třebíč	1 368	46,7	23,7	25,8	3,8	935	68,3	22,0	9,6
Velké Meziříčí	752	45,6	20,9	31,4	2,1	599	57,3	29,7	13,0
Žďár nad Sázavou	678	35,8	31,1	29,2	3,8	586	41,5	52,4	6,1

**Graf 3.5 Struktura vyjíždky do zaměstnání osob ve věku 25–29 let podle typu vyjíždky
(ze zjištěných hodnot)**



V roce 2011 vyjíždělo v Kraji Vysočina za práci mimo obec bydliště více než devět tisíc osob ve věku 25 až 29 let, naproti tomu do některé obce kraje dojíždělo za práci méně než sedm tisíc osob této věkové skupiny, takže saldo dojíždky činilo – 2 317 osob. Vyjíždějící za práci představovali 37,7 % zaměstnaných osob ve věku 25 až 29 let, což bylo podstatně **více** než u zaměstnaných celkem (necelých třicet procent). Vyjíždka za práci se nejčastěji realizovala **v rámci ORP** (téměř 40 %), více než třicet procent vyjíždějících ale směřovalo i do jiných krajů a 3,3 % do ciziny – což je opět výrazně vyšší podíl než u zaměstnaných celkem (2,0 %).



Jediným správním obvodem ORP na Vysočině s kladným saldem dojíždky za prací osob ve věku 25 až 29 let byla v roce 2011 Jihlava (424 osob), ve všech ostatních ORP počet vyjíždějících z území správního obvodu více či méně přesahoval množství dojíždějících, zejména to platilo o ORP Třebíč a Havlíčkův Brod.

Mzdová úroveň podle věku zaměstnanců

Průměrná hrubá měsíční mzda v podnikatelské sféře se v Kraji Vysočina v letech 2012 až 2016 zvýšila více než o 16 %, průměrná mzda osob ve věku 20 až 29 let ve stejném období v kraji vzrostla o 16,5 % (v absolutním vyjádření o 3 241 Kč) na 22 841 Kč, což představovalo 86 % průměrné mzdy v podnikatelské sféře na Vysočině, stejně jako v roce 2012. Nezměnil se ani rozdíl mezi průměrnou mzdou mladých mužů a žen. V roce 2012 i v roce 2016 dosahovala na Vysočině průměrná měsíční mzda žen ve věku 20 až 29 let 86 % mzdy stejně starých mužů.

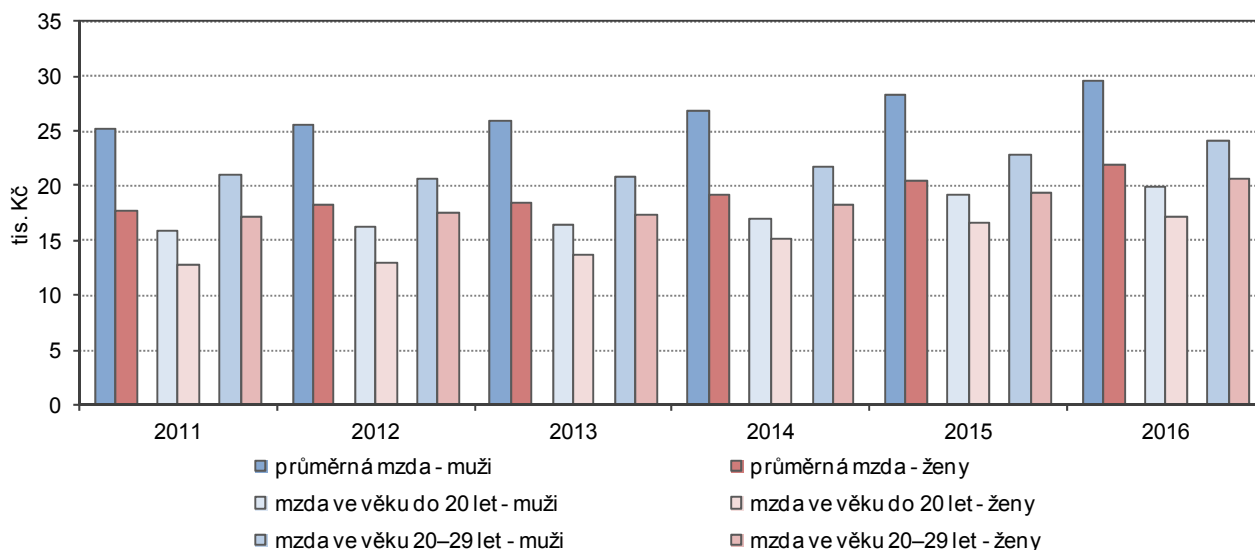
Tab. 3.8 Průměrná měsíční mzda/plat podle věku a pohlaví zaměstnanců v Kraji Vysočina

Zdroj: Informační systém o průměrném výděлку Ministerstva práce a sociálních věcí

	Hrubá měsíční mzda v podnikatelské sféře (Kč)					Hrubý měsíční plat v nepodnikatelské sféře (Kč)				
	2012	2013	2014	2015	2016	2012	2013	2014	2015	2016
Zaměstnanci celkem	22 843	23 104	23 900	25 191	26 550	24 425	24 661	25 238	26 341	27 864
muži	25 566	25 895	26 822	28 388	29 628	28 050	28 240	28 648	30 068	31 855
ženy	18 256	18 535	19 176	20 431	21 843	22 664	22 968	23 554	24 519	25 909
z toho ve věku:										
do 20 let celkem	15 395	15 657	16 583	18 621	19 324
muži	16 265	16 530	17 004	19 142	19 850
ženy	13 012	13 668	15 197	16 536	17 132
20–29 let celkem	19 600	19 622	20 513	21 447	22 841	21 129	21 064	21 363	22 095	23 384
muži	20 612	20 822	21 702	22 767	24 175	22 316	22 032	22 613	23 695	25 134
ženy	17 617	17 389	18 270	19 345	20 687	20 405	20 501	20 621	21 185	22 419

Graf 3.6 Hrubá měsíční mzda v podnikatelské sféře podle věku a pohlaví v Kraji Vysočina

Zdroj: Informační systém o průměrném výděлку Ministerstva práce a sociálních věcí

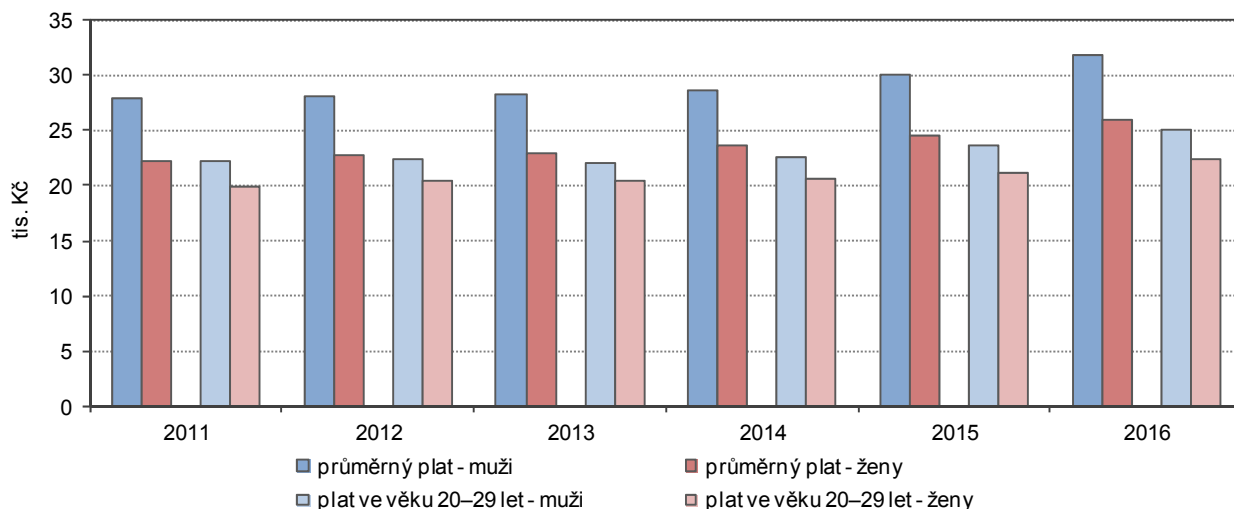


Průměrný hrubý měsíční plat v nepodnikatelské sféře vzrostl na Vysočině mezi roky 2012 a 2016 o 14,1 %, růst průměrných platů mladých zaměstnanců ve věku 20 až 29 let byl ve stejném období **podstatně nižší**, pouze 10,7 % (2 255 Kč). Dále se tak v kraji prohloubil rozdíl mezi celkovým průměrným platem v nepodnikatelské sféře a průměrným platem mladých (z 87 % na 84 %). U mladých zaměstnanců se též zvětšil rozdíl v průměrných platech mužů a žen (v roce 2012 byl průměrný plat mladých žen o 9 % nižší než plat mužů, v roce 2016 byl nižší o 11 %).

Vzdor tomu však u průměrných platů v nepodnikatelské sféře nepanují mezi oběma pohlavími tak hluboké rozdíly jako u průměrných mezd v podnikatelské sféře. V roce 2016 dosahovala průměrná mzda žen v podnikatelské sféře na Vysočině jen 74 % mzdy mužů, průměrný plat žen v nepodnikatelské sféře činil 81 % platu mužů. U žen ve věku 20 až 29 let to bylo již výše uvedených 86 a 89 %. Výrazný rozdíl ve mzdách a platech se prohlubuje už u následujících věkové skupiny 30 až 39 let (72 a 79 %) a k patrnějšímu vyrovnání tohoto rozdílu dochází až u mužů a žen v předdůchodovém věku.

Graf 3.7 Hrubý měsíční plat v nepodnikatelské sféře podle věku a pohlaví v Kraji Vysočina

Zdroj: Informační systém o průměrném výděлку Ministerstva práce a sociálních věcí



Tab. 3.9 Průměrná měsíční mzda/plat podle věku a pohlaví zaměstnanců v Kraji Vysočina v roce 2016

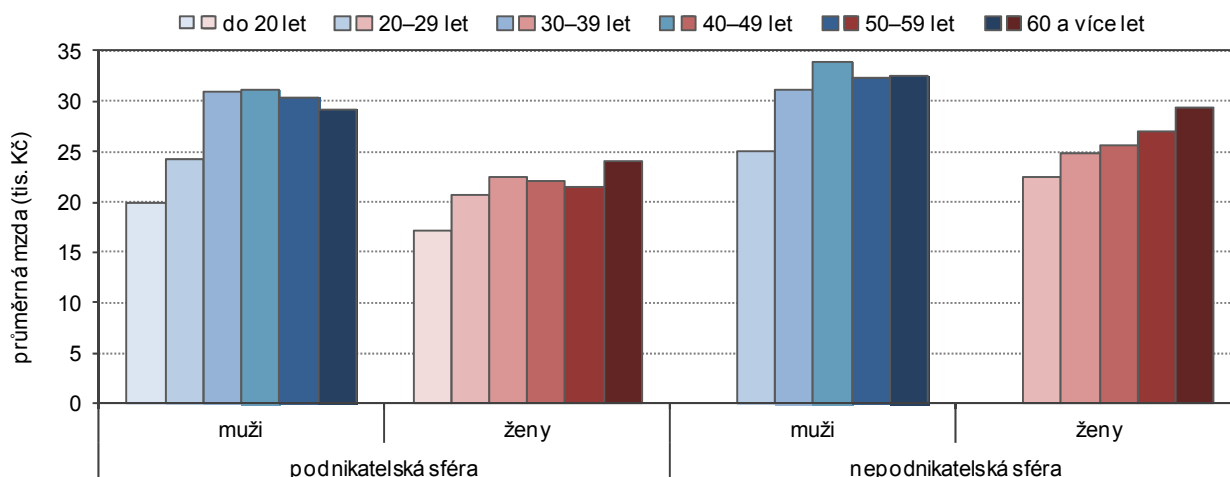
Zdroj: Informační systém o průměrném výděлку Ministerstva práce a sociálních věcí

	Hrubá měsíční mzda v podnikatelské sféře (Kč)			Hrubý měsíční plat v nepodnikatelské sféře (Kč)		
	celkem	muži	ženy	celkem	muži	ženy
Zaměstnanci celkem	26 550	29 628	21 843	27 864	31 855	25 909
v tom ve věku:						
do 20 let	19 324	19 850	17 132	.	.	.
20–29 let	22 841	24 175	20 687	23 384	25 134	22 419
30–39 let	27 912	30 956	22 403	27 437	31 209	24 789
40–49 let	26 956	31 130	21 998	28 055	33 872	25 673
50–59 let	26 715	30 347	21 560	28 525	32 398	27 091
60 a více let	28 089	29 092	24 153	31 003	32 538	29 391



Graf 3.8 Průměrná měsíční mzda/plat podle věku a pohlaví v Kraji Vysočina v roce 2016

Zdroj: Informační systém o průměrném výděлку Ministerstva práce a sociálních věcí



Při pohledu na vývoj mzdového mediánu se situace na Vysočině jeví poněkud jinak. Mzdový medián je střední hodnota mezd, která dělí zaměstnance na dvě stejně početné části s nižší a vyšší mzdou. Dá se tedy říci, že právě on je tím, co si většina lidí představí pod pojmem „průměrná mzda“. Medián hrubé měsíční mzdy v podnikatelské sféře **vzrostl** mezi roky 2012 a 2016 na Vysočině celkově o 18,9 %, u zaměstnanců ve věku 20 až 29 let byl růst o něco **pomalejší** (o 17,5 %, tj. o 3 247 Kč). Mladí zaměstnanci v nepodnikatelské sféře na tom ve stejném období byli podstatně **hůře**. Celkový medián hrubého měsíčního platu vzrostl o 13,6 %, ale medián platu zaměstnanců ve věku 20 až 29 let pouze o 7,5 % (o 1 582 Kč). Ve srovnání s růstem mzdového mediánu mladých zaměstnanců v podnikatelské sféře tak byl o 10 procentních bodů nižší.

Rovněž mezi oběma pohlavími panovaly na Vysočině ve sledovaných letech značné rozdíly, i když mzdový medián hrubé měsíční mzdy žen ve věku 20 až 29 let vzrostl o 21,4 %, což bylo o 2 body **více** než u mužů stejné věkové skupiny. U mužů a žen této věkové skupiny zaměstnaných v nepodnikatelské sféře nebyl rozdíl tak hluboký, ovšem růst mediánu byl podstatně pomalejší, u mužů vzrostl o 9,6 %, u žen o 8,7 %.

Tab. 3.10 Medián měsíční mzdy/platu podle věku a pohlaví zaměstnanců v Kraji Vysočina

Zdroj: Informační systém o průměrném výděлку Ministerstva práce a sociálních věcí

	Medián hrubé měsíční mzdy v podnikatelské sféře (Kč)					Medián hrubého měsíčního platu v nepodnikatelské sféře (Kč)				
	2012	2013	2014	2015	2016	2012	2013	2014	2015	2016
Zaměstnanci celkem	19 663	20 189	20 976	22 110	23 383	23 532	23 782	24 433	25 414	26 743
muži	21 881	22 508	23 430	24 867	25 861	25 639	25 786	26 493	27 860	29 386
ženy	16 272	16 579	17 261	18 434	19 559	22 603	22 878	23 534	24 302	25 598
z toho ve věku:										
do 20 let celkem	15 073	14 976	16 575	18 334	19 355
muži	16 095	17 054	17 436	18 669	19 620
ženy	13 054	13 154	15 032	16 212	16 622
20–29 let celkem	18 554	18 746	19 730	20 557	21 801	21 073	21 044	21 366	21 626	22 655
muži	19 529	19 977	20 893	21 974	23 311	22 383	22 130	22 667	23 684	24 536
ženy	16 300	16 189	17 045	18 451	19 796	20 287	20 489	20 708	21 005	22 052

Pokud jde o rozdíl ve výši mediánu hrubé měsíční mzdy/platu jsou na tom mladé zaměstnankyně ještě relativně dobře. V roce 2016 byl na Vysočině nejvyšší rozdíl mezi mediánem hrubé měsíční mzdy mužů a žen v podnikatelské sféře u věkové skupiny 30 až 39 let (7 630 Kč), ale ani u dalších věkových skupin neklesal pod pět tisíc korun. Rozdíl 3 515 Kč u věkové skupiny 20 až 29 let je proti tomu ještě relativně mírný. Velké rozdíly existují mezi pohlavími i u mediánu hrubého měsíčního platu v nepodnikatelské sféře. Ten byl v roce 2016 na Vysočině nejvyšší u věkové skupiny 40 až 49 let (5 072 Kč), naproti tomu u věkové skupiny 20 až 29 let byl relativně malý (2 483 Kč) a pro zajímavost můžeme dodat, že vůbec nejnižší byl u zaměstnanců a zaměstnankyň šedesátiletých a starších (71 Kč).

Medián hrubé měsíční mzdy v podnikatelské sféře byl v roce 2016 na Vysočině více než o 950 Kč nižší než v celé České republice, v mezikrajském srovnání se řadil až na deváté místo. O jedno místo výše se zařadil medián hrubého měsíčního platu v nepodnikatelské sféře, ale i on byl ve srovnání s celorepublikovou úrovní nižší (o více než 800 Kč).

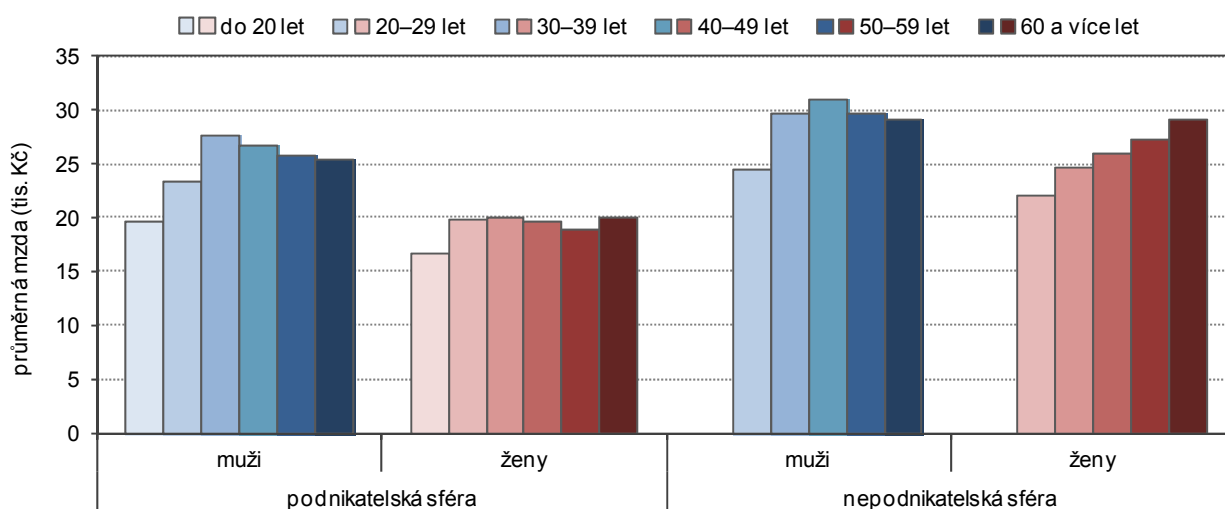
Tab. 3.11 Medián měsíční mzdy/platu podle věku a pohlaví zaměstnanců v Kraji Vysočina v roce 2016

Zdroj: Informační systém o průměrném výděлку Ministerstva práce a sociálních věcí

	Medián hrubé měsíční mzdy v podnikatelské sféře (Kč)			Medián hrubého měsíčního platu v nepodnikatelské sféře (Kč)		
	celkem	muži	ženy	celkem	muži	ženy
Zaměstnanci celkem	23 383	25 861	19 559	26 743	29 386	25 598
v tom ve věku:						
do 20 let	19 355	19 620	16 622	.	.	.
20–29 let	21 801	23 311	19 796	22 655	24 536	22 052
30–39 let	24 753	27 625	19 995	26 283	29 618	24 725
40–49 let	23 383	26 606	19 603	27 144	30 955	25 883
50–59 let	23 077	25 826	18 823	27 883	29 720	27 195
60 a více let	24 543	25 448	19 994	29 089	29 114	29 043

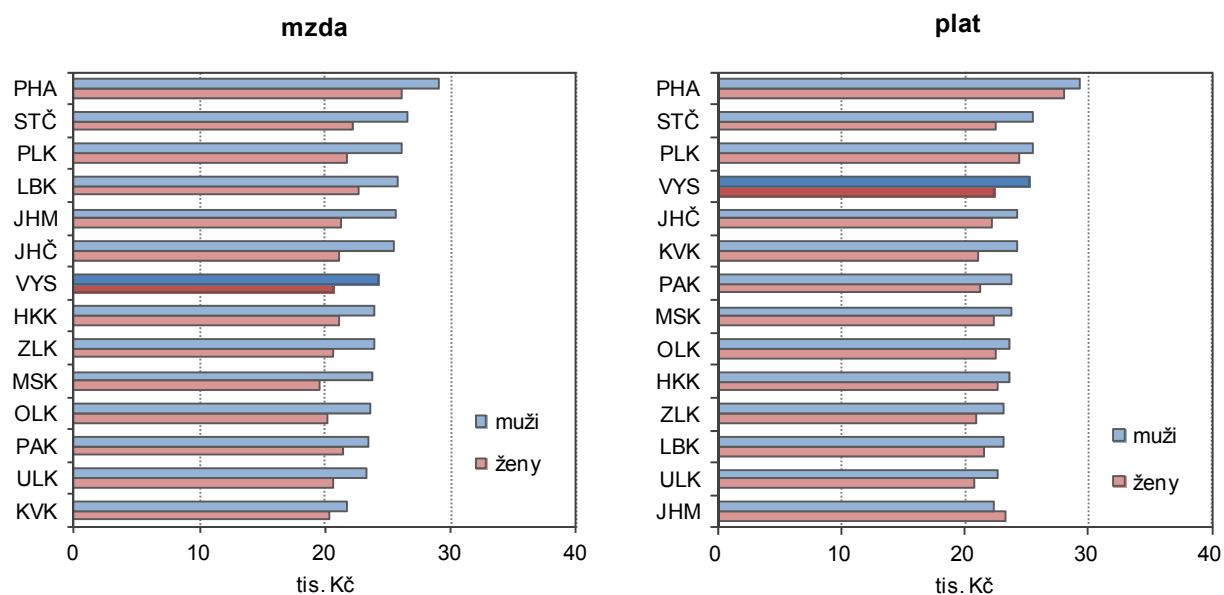
Graf 3.9 Medián měsíční mzdy/platu podle věku a pohlaví v Kraji Vysočina v roce 2016

Zdroj: Informační systém o průměrném výděлку Ministerstva práce a sociálních věcí



Graf 3.10 Průměrná měsíční mzda/plat osob ve věku 20–29 let podle pohlaví v krajích v roce 2016

Zdroj: Informační systém o průměrném výděлку Ministerstva práce a sociálních věcí



Uplatnění absolventů na trhu práce

Z více než 950 nezaměstnaných absolventů škol a mladistvých, kteří byli k 30. dubnu 2016 v evidenci úřadů práce na území Kraje Vysočina, byla více než polovina žen (53,4 %). Z valné části šlo o nezaměstnané absolventy škol (90 %), z nich zhruba jedna čtvrtina byla v evidenci úřadu práce déle než pět měsíců a více než třetina (37,7 %) dosud nikdy nepracovala.

V rámci kraje se nezaměstnaní absolventi škol soustředí hlavně do okresů **Třebíč a Žďár nad Sázavou**, na něž k výše uvedenému datu připadlo 28,8 % a 28,4 % nezaměstnaných absolventů škol. Nejméně, jen osmi procenty, se na počtu nezaměstnaných absolventů podílel pelhřimovský okres, který obecně na Vysočině vykazuje dlouhodobě nejnižší nezaměstnanost.

Z necelé stovky nezaměstnaných mladistvých jich nejvíce, třetina, žila na Jihlavsku, nejméně opět v okrese Pelhřimov.

Tab. 3.12 Nezaměstnaní absolventi škol a mladiství v evidenci úřadů práce podle okresů k 30. 4. 2016

Zdroj: Ministerstvo práce a sociálních věcí

	Absolventi škol						Mladiství					
	celkem	z toho					celkem	z toho				
		ženy	v evidenci déle než 5 měsíců		dosud nepracovali			ženy	v evidenci déle než 5 měsíců		dosud nepracovali	
			celkem	ženy	celkem	ženy			celkem	ženy	celkem	ženy
Kraj Vysočina	855	462	206	111	322	161	99	47	44	19	96	46
v tom:												
Havlíčkův Brod	140	80	70	46	78	51	20	12	7	4	19	12
Jihlava	158	72	58	34	80	41	32	12	14	5	32	12
Pelhřimov	68	40	17	10	23	14	11	5	3	2	11	5
Třebíč	246	136	116	59	140	77	24	13	13	6	24	13
Žďár nad Sázavou	243	134	106	57	141	75	12	5	7	2	10	4

Počet nezaměstnaných absolventů škol, nacházejících se v evidenci úřadů práce, se mezi roky 2014 a 2016 v Kraji Vysočina **snížil** téměř na polovinu (o 46,4 %). Současně se též částečně pozměnila jejich struktura z hlediska nejvyššího dosaženého vzdělání. Nejvýraznější změnu představuje snížení podílu nezaměstnaných s výučním listem o 6,1 procentního bodu, o více než jeden bod se snížilo i zastoupení nezaměstnaných absolventů učebních oborů s maturitou. Naproti tomu se nejvíce zvýšil podíl nezaměstnaných absolventů magisterského studia. Připočteme-li k nim nezaměstnané absolventy bakalářského studia (jejichž podíl se též mírně zvýšil) a doktorského vzdělání, zjistíme, že se na Vysočině v roce 2016 na celkovém počtu nezaměstnaných absolventů podíleli **absolventi vysokých škol** více než 28 % (o tři procentní body více než v celé České republice). Pro srovnání můžeme ještě uvést, že v roce 2014 činil v kraji jejich podíl přesně čtvrtinu. V posledních letech na Vysočině nacházeli práci snadněji absolventi s výučním listem než s vysokoškolským diplomem...

V rozdílech mezi nezaměstnanými absolventy obou pohlaví se odrážejí minulé rozdíly ve studijních preferencích mezi chlapci a dívkami. Mladí muži jsou tak častěji zastoupeni mezi nezaměstnanými absolventy učebních oborů, mladé ženy zase mezi nezaměstnanými absolventy vysokých škol.

Ve skladbě nezaměstnaných absolventů podle vzdělání existují v rámci kraje i patrné regionální rozdíly. Okres Havlíčkův Brod se v roce 2016 vyznačoval nejvyšším podílem vyučených na celkovém počtu nezaměstnaných absolventů, vysokým zastoupením absolventů středních odborných škol a na druhé straně nejnižším podílem nezaměstnaných absolventů vysokých škol. Ti se naopak na celkovém počtu nezaměstnaných absolventů podíleli nejvíce v pelhřimovském okrese, který se naproti tomu v roce 2016 mohl pochlubit nejnižším podílem nezaměstnaných absolventů učebních oborů bez maturity. Nadprůměrný podíl nezaměstnaných absolventů vysokých škol bychom našli i v trebičském a jihlavském okrese, na Žďársku byl zase nejvyšší podíl nezaměstnaných absolventů gymnázií.

Tab. 3.13 Nezaměstnaní absolventi škol v evidenci úřadů práce podle vzdělání v Kraji Vysočina a České republice (k 30. 4.)

Zdroj: Ministerstvo práce a sociálních věcí

v %

	2014				2015				2016			
	celkem		z toho ženy		celkem		z toho ženy		celkem		z toho ženy	
	v kraji	v ČR	v kraji	v ČR	v kraji	v ČR	v kraji	v ČR	v kraji	v ČR	v kraji	v ČR
Absolventi škol celkem	100,0	100,0	100,0	100,0	100,0	100,0	100,0	100,0	100,0	100,0	100,0	100,0
v tom podle vzdělání:												
nižší střední vzdělání	-	0,1	-	0,0	-	0,0	-	0,0	-	0,0	-	0,0
nižší střední odborné	3,6	5,8	2,8	4,7	3,5	6,1	3,0	5,2	5,4	5,7	4,8	4,8
střední odborné s výučním listem	26,7	25,6	19,9	19,1	23,1	23,7	15,1	18,3	20,6	22,2	15,6	16,8
střední odborné bez mat. i výuč. listu	-	0,0	-	0,1	0,0	0,1	-	0,1	-	0,1	-	0,1
ÚSV - gymnázium	4,1	6,0	4,3	6,4	5,9	6,9	6,4	7,0	5,8	7,5	6,3	7,8
ÚSO - vyučení a maturita	9,3	9,2	6,6	7,7	7,5	8,6	5,2	7,2	8,2	8,2	5,8	6,8
ÚSO - střední odb. škola (bez vyuč.)	27,0	29,9	31,0	33,0	29,0	29,1	34,3	31,4	28,0	27,9	30,3	28,8
vyšší odborné vzdělání	4,3	3,0	5,3	4,0	3,3	2,9	4,2	3,8	3,6	3,0	3,7	3,9
bakalářské vzdělání	15,2	10,1	18,6	12,4	15,6	11,0	18,3	13,4	15,6	12,5	18,2	15,5
magisterské vzdělání	9,7	9,8	11,4	12,1	12,0	11,2	13,5	13,2	12,7	12,5	15,4	15,0
doktorské vzdělání	0,1	0,5	-	0,6	0,1	0,4	-	0,3	0,1	0,4	-	0,4

Tab. 3.14 Nezaměstnaní absolventi škol v evidenci úřadů práce podle vzdělání a okresů Kraje Vysočina k 30. 4. 2016

Zdroj: Ministerstvo práce a sociálních věcí

v %

	Kraj celkem	z toho okresy				
		Havlíčkův Brod	Jihlava	Pelhřimov	Třebíč	Žďár nad Sázavou
Absolventi škol celkem	100,0	100,0	100,0	100,0	100,0	100,0
v tom podle vzdělání:						
nižší střední vzdělání	-	-	-	-	-	-
nižší střední odborné	5,4	4,3	6,3	5,9	5,7	4,9
střední odborné s výučním listem	20,6	23,6	20,3	14,7	20,7	20,6
střední odborné bez mat. i výuč. listu	-	-	-	-	-	-
ÚSV - gymnázium	5,8	3,6	5,7	5,9	5,7	7,4
ÚSO - vyučení a maturita	8,2	7,1	9,5	2,9	10,2	7,4
ÚSO - střední odb. škola (bez vyuč.)	28,0	33,6	25,3	35,3	23,6	28,8
vyšší odborné vzdělání	3,6	5,7	1,9	2,9	2,4	4,9
bakalářské vzdělání	15,6	11,4	18,4	16,2	18,3	13,2
magisterské vzdělání	12,7	10,7	12,7	16,2	13,4	12,3
doktorské vzdělání	0,1	-	-	-	-	0,4

Míra nezaměstnanosti absolventů denního studia středních a vyšších odborných škol (tj. podíl počtu čerstvých nezaměstnaných absolventů a celkového počtu absolventů, kteří absolvovali v předchozím kalendářním roce) **kulminovala** na Vysočině u většiny kategorií vzdělání k 30. dubnu **2013**. U absolventů středního vzdělání s výučním listem tehdy dosahovala 26,6 %, pětadvacetí procentům se blížila i u středního odborného vzdělání s maturitou a odborným výcvikem. Už v následujícím roce ale míra nezaměstnanosti téměř u všech kategorií vzdělání výrazně klesla a v tomto trendu pokračovala i v následujících letech. Výjimkou bylo gymnaziální vzdělání, kde k definitivnímu poklesu došlo až mezi roky 2015 a 2016.

Krajské hodnoty se ve většině let i kategorií příliš nelišily od republikových, i když i zde existují výjimky. Zvláště to platí pro vyšší odborné vzdělání, u něhož byla např. v roce 2013 míra nezaměstnanosti na Vysočině o 5,5 bodu vyšší než v celé České republice.



Tab. 3.15 Míra nezaměstnanosti*) absolventů denního studia středních a vyšších odborných škol (k 30. 4.)

Zdroj: Národní ústav pro vzdělávání

v %

	Míra nezaměstnanosti absolventů podle hlavních kategorií vzdělání									
	střední vzdělání s výučním listem		gymnaziální vzdělání		střední odborné vzdělání s maturitou a odborným výcvikem; nástavbové vzdělání		střední odborné vzdělání s maturitou		vyšší odborné vzdělání	
	v kraji	v ČR	v kraji	v ČR	v kraji	v ČR	v kraji	v ČR	v kraji	v ČR
2012	18,1	16,7	4,5	3,1	19,0	14,4	12,2	9,1	10,4	9,1
2013	26,6	27,4	3,6	4,1	23,9	23,5	14,4	14,8	17,4	11,9
2014	16,7	17,8	3,9	4,4	14,8	15,9	11,5	11,6	12,4	10,2
2015	11,9	13,7	4,1	3,8	9,7	14,0	10,3	9,6	8,5	7,5
2016	8,9	9,9	2,4	3,1	9,8	10,6	6,6	7,5	6,7	5,2

*) podíl počtu "čerstvých" nezaměstnaných absolventů (kteří ukončili studium nejdříve v květnu předchozího roku) podle kraje v němž studovali a celkového počtu absolventů, kteří ukončili studium v kalendářním roce předcházejícím roku výpočtu v kraji, kde studovali

Postupné hospodářské ožívání minulých let se odráží i v neustálém **růstu počtu** volných pracovních míst na Vysočině. Celkový počet volných pracovních míst se v kraji mezi roky 2012 a 2016 téměř zpětinasobil a u volných pracovních míst pro absolventy a mladistvé byl tento trend ještě strmější – počet pro ně určených volných míst se téměř zesateronasobil. To se odrazilo i v podílu míst pro absolventy a mladistvé na celkovém počtu volných pracovních míst na Vysočině, který se zvýšil o 19,9 procentního bodu na 41,8 % k 30. dubnu 2016. V průběhu posledních pěti let byl tento podíl v kraji vždy výrazně vyšší než v celé České republice.

Od roku 2013 se též snižoval počet nezaměstnaných absolventů a mladistvých připadajících na jedno pro ně určené volné pracovní místo. K nejvýraznějšímu poklesu došlo už mezi roky 2013 a 2014, kdy se také hodnota tohoto ukazatele dostala pod republikovou úroveň. V roce 2016 už byla situace taková, že si na Vysočině nezaměstnaný absolvent nebo mladistvý mohl teoreticky vybírat ze dvou volných pracovních míst.

Tab. 3.16 Pracovní místa v evidenci úřadů práce (k 30. 4.)

Zdroj: Národní ústav pro vzdělávání

	Počet volných pracovních míst v kraji		Počet nezaměstnaných absolventů a mladistvých na 1 volné pracovní místo pro ně určené		Podíl volných pracovních míst pro absolventy a mladistvé na celkovém počtu volných pracovních míst (%)	
	celkem	z toho pro absolventy a mladistvé	v kraji	v ČR	v kraji	v ČR
2012	981	215	8,1	4,7	21,9	13,2
2013	917	226	9,5	5,8	24,6	14,8
2014	1 959	751	2,2	3,4	38,3	19,5
2015	3 614	1 399	0,9	1,1	38,7	24,8
2016	4 837	2 022	0,5	0,5	41,8	29,6

Nezaměstnaní podle věkových skupin

V úrovni nezaměstnanosti panují v rámci kraje dosti značné regionální rozdíly. Tradičně nejnižší nezaměstnanost má na Vysočině okres Pelhřimov, naopak nejvyšší nezaměstnaností je v posledních desetiletích sužován třebský okres. To se odráží i v nezaměstnanosti mladé generace. U obyvatelstva ve věku 15 až 19 let je podíl nezaměstnaných velice nízký, hluboko pod celkovými hodnotami, v této věkové skupině se však velká většina chlapců i dívek ještě připravuje na budoucí povolání. Větší vypovídací hodnotu tak mají až údaje z vyšších věkových skupin. Podíl nezaměstnaných u věkové skupiny 20 až 24 let je na krajské úrovni o 0,43 bodu **vyšší** než podíl nezaměstnaných celkem a podobně je tomu i ve většině okresů kraje. Zejména to platí pro jihlavský okres, kde tento rozdíl ke konci roku 2016 činil 1,09 bodu. Naopak v okresech Havlíčkův Brod a Pelhřimov byl podíl nezaměstnaných u této věkové skupiny nepatrně nižší (- 0,04 bodu) než u obyvatelstva ve věku 15 až 64 let celkem. Podobně tomu bylo i u další věkové skupiny, 25 až 29 let, s tím rozdílem že se rozdíly proti obyvatelstvu v produktivním věku do značné míry vyrovnaly, zmizel extrém u jihlavského okresu a mírně nižší podíl nezaměstnaných zůstal jen u okresu Havlíčkův Brod.

Tab. 3.17 Podíl nezaměstnaných osob podle věku, pohlaví a okresů k 31. 12. 2016

Pramen: Ministerstvo práce a sociálních věcí

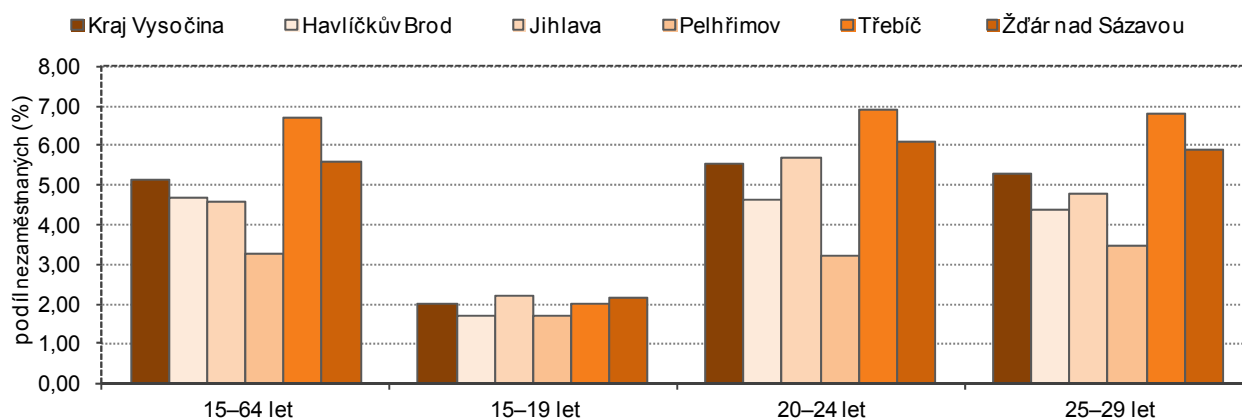
v %

	Podíl nezaměstnaných osob ve věku ¹⁾											
	15–64 let			15–19 let			20–24 let			25–29 let		
	celkem	muži	ženy	celkem	muži	ženy	celkem	muži	ženy	celkem	muži	ženy
Kraj Vysočina	5,12	5,02	5,24	1,98	1,88	2,09	5,55	5,82	5,26	5,26	5,21	5,32
v tom:												
Havlíčkův Brod	4,69	4,22	5,19	1,71	1,59	1,82	4,65	4,61	4,70	4,40	3,73	5,14
Jihlava	4,59	4,72	4,44	2,19	2,14	2,25	5,68	6,17	5,15	4,80	4,92	4,67
Pelhřimov	3,25	3,22	3,28	1,72	1,46	1,99	3,21	2,95	3,49	3,48	3,50	3,46
Třebíč	6,72	6,47	6,98	1,98	2,03	1,93	6,90	7,53	6,22	6,81	6,99	6,62
Žďár nad Sázavou	5,58	5,63	5,53	2,15	1,96	2,35	6,12	6,40	5,83	5,90	5,90	5,90

¹⁾ podíl dosažitelných uchazečů o zaměstnání v evidenci úřadu práce v daném věku k 31. 12. 2016 ze všech obyvatel stejného věku k 31. 12. 2015

Graf 3.11 Podíl nezaměstnaných osob podle věku v okresech Kraje Vysočina k 31. 12. 2016*

Zdroj: Ministerstvo práce a sociálních věcí

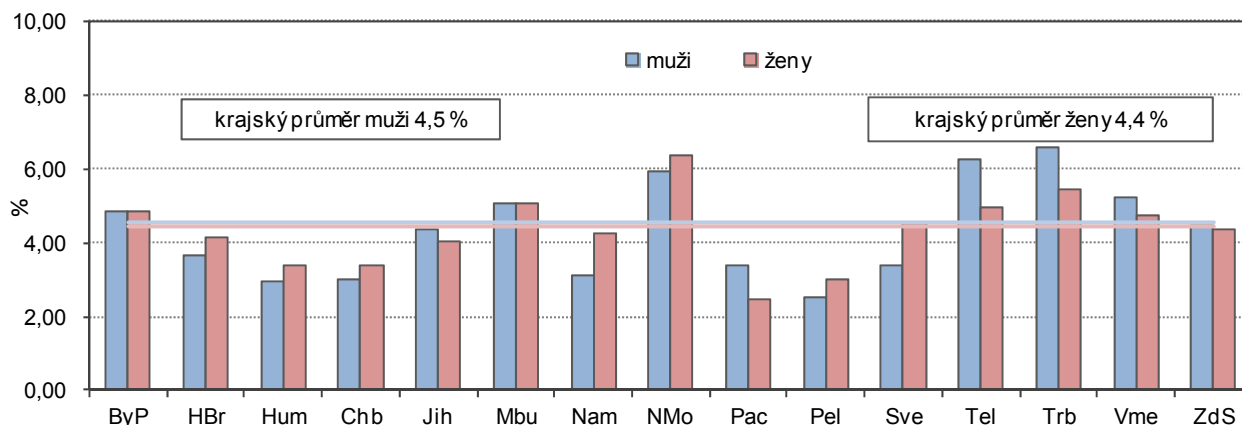


¹⁾ počet dosažitelných uchazečů o zaměstnání v daném věku na 100 obyvatel stejného věku

Ještě podrobnější pohled na nezaměstnanost mladé generace Vysočiny poskytují data za jednotlivé správní obvody obcí s rozšířenou působností. Samozřejmě však korespondují s okresními údaji. Ke konci roku 2016 tak byl v rámci Vysočiny zjištěn nejnižší podíl nezaměstnaných v obvodech ORP Pelhřimov a Pacov, a to jak u věkové skupiny 20 až 24 let, tak 25 až 29 let. Naopak nejvyšší podíl nezaměstnaných postihoval správní obvody Nové Město na Moravě, Třebíč a Telč, pouze s tím, že se u obou věkových skupin různě měnilo jejich pořadí.

Graf 3.12 Podíl nezaměstnaných ve věku 15–29 let podle pohlaví ve správních obvodech ORP Kraje Vysočina k 31. 12. 2016*

Zdroj: Úřad práce České republiky - generální ředitelství



*) počet dosažitelných uchazečů o zaměstnání v daném věku na 100 obyvatel stejného věku



Tab. 3.18 Podíl nezaměstnaných osob podle věku, pohlaví a správních obvodů ORP k 31. 12. 2016

Zdroj: Úřad práce České republiky - generální ředitelství

v %

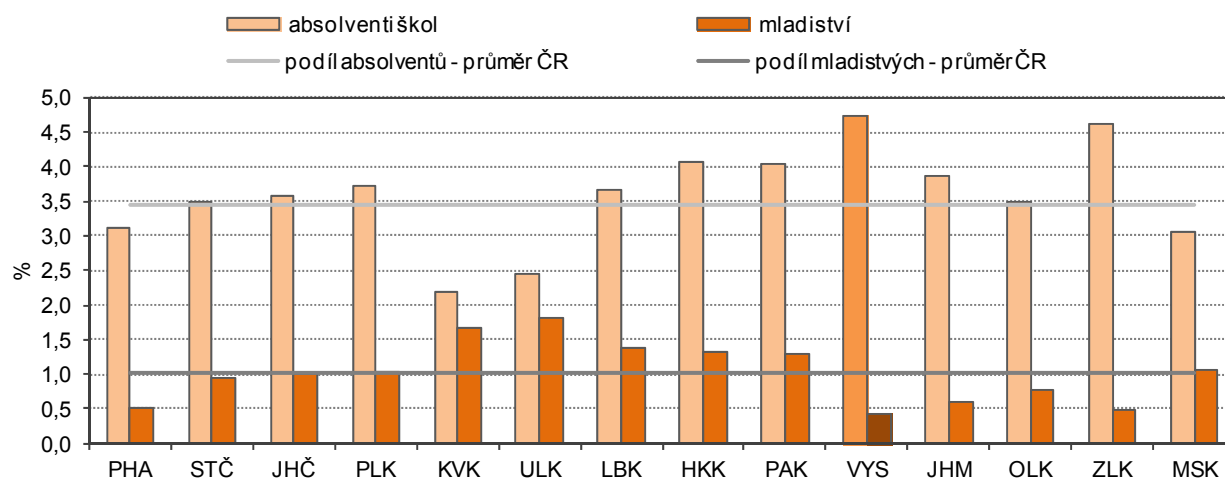
	Podíl nezaměstnaných osob ve věku ¹⁾											
	15–64 let			15–19 let			20–24 let			25–29 let		
	celkem	muži	ženy	celkem	muži	ženy	celkem	muži	ženy	celkem	muži	ženy
Kraj Vysočina	5,12	5,02	5,24	1,98	1,88	2,09	5,55	5,82	5,26	5,26	5,21	5,32
v tom SO ORP:												
Bystřice nad Pernštejnem	6,49	6,44	6,54	2,16	1,98	2,36	5,83	5,08	6,67	5,85	6,66	4,97
Havlíčkův Brod	4,38	4,25	4,51	2,03	1,77	2,31	4,88	4,89	4,87	4,33	3,89	4,81
Humpolec	3,67	3,51	3,84	1,41	1,30	1,51	3,57	3,45	3,70	3,98	3,55	4,42
Chotěboř	4,73	3,69	5,85	1,22	1,62	0,78	3,64	3,55	3,74	4,32	3,57	5,20
Jihlava	4,32	4,42	4,22	2,16	2,10	2,23	5,34	5,66	5,00	4,54	4,68	4,40
Moravské Budějovice	6,35	5,90	6,83	2,74	2,64	2,84	6,20	6,36	6,01	5,62	5,52	5,73
Náměšř nad Oslavou	5,20	5,11	5,29	1,41	1,28	1,56	4,62	4,91	4,32	4,18	2,67	5,72
Nové Město na Moravě	6,78	6,82	6,73	2,70	1,86	3,62	8,28	8,83	7,69	6,59	6,15	7,07
Pacov	3,41	3,00	3,86	1,57	1,36	1,78	3,42	3,64	3,21	3,53	4,64	2,26
Pelhřimov	3,01	3,11	2,91	1,86	1,53	2,22	2,91	2,56	3,30	3,24	3,17	3,31
Světlá nad Sázavou	5,41	4,65	6,23	1,44	1,11	1,77	5,28	5,14	5,44	4,54	3,48	5,70
Telč	6,37	6,76	5,95	2,05	2,36	1,74	7,45	8,92	5,76	6,55	6,38	6,73
Třebíč	7,06	6,86	7,27	1,80	1,90	1,69	7,53	8,40	6,63	7,62	8,20	7,00
Velké Meziříčí	5,44	5,44	5,44	1,85	2,00	1,69	6,45	7,20	5,75	5,86	5,77	5,96
Žďár nad Sázavou	4,67	4,81	4,53	2,16	1,96	2,37	4,89	5,18	4,59	5,63	5,57	5,70

¹⁾ podíl dosažitelných uchazečů o zaměstnání v evidenci úřadu práce v daném věku k 31. 12. 2016 ze všech obyvatel stejného věku k 31. 12. 2015

Na celokrajské úrovni se podíl nezaměstnaných absolventů na celkovém počtu uchazečů o zaměstnání k poslednímu dni roku 2016 blížil pěti procentům. V rámci kraje byl nejvyšší ve žďárském okrese, kde byl současně i nejvyšší podíl dlouhodobě nezaměstnaných absolventů – mužů i žen. Nadprůměrný byl podíl nezaměstnaných absolventů i v okrese Pelhřimov, naopak nejnižší byl na Vysočině v okrese Havlíčkův Brod. Mladiství se na Vysočině na celkové nezaměstnanosti podíleli podstatně méně, u mužů i žen jejich podíl zůstal pod jedním procentem. V meziokresním srovnání byl jejich podíl nejvyšší na Jihlavsku.

Graf 3.13 Podíl nezaměstnaných absolventů škol a mladistvých podle krajů k 31. 12. 2016^{*)}

Zdroj: Ministerstvo práce a sociálních věcí



*) podíl na celkovém počtu uchazečů o zaměstnání evidovaných na úřadu práce

Tab. 3.19 Podíl nezaměstnaných absolventů škol a mladistvých na celkovém počtu uchazečů o zaměstnání podle okresů k 31. 12. 2016

Zdroj: Ministerstvo práce a sociálních věcí

v %

	Absolventi				Mladiství			
	celkem	v evidenci úřadů práce déle než 6 měsíců		celkem	v evidenci úřadů práce déle než 6 měsíců			
		muži	ženy		muži	ženy	muži	ženy
Kraj Vysočina	4,7	0,5	0,9	0,4	0,5	0,1	0,1	
v tom okresy:								
Havlíčkův Brod	3,7	0,2	0,7	0,3	0,6	0,1	0,1	
Jihlava	4,4	0,3	0,5	0,6	0,8	0,2	0,1	
Pelhřimov	4,9	0,3	0,4	0,2	0,5	0,3	0,1	
Třebíč	4,5	0,5	1,2	0,4	0,4	0,1	0,2	
Žďár nad Sázavou	5,9	0,7	1,4	0,2	0,3	0,0	0,0	

Větší detail nám opět nabídne pohled na situaci v jednotlivých správních obvodech obcí s rozšířenou působností, mezi kterými existují v tomto směru značné rozdíly. Ke konci roku 2016 měl na Vysočině nejvyšší podíl nezaměstnaných absolventů škol – mužů - správní obvod Náměšť nad Oslavou, těsně následovaný obvodem Žďár nad Sázavou. Naopak nejnižší podíl byl v obvodech Chotěboř a Světlá nad Sázavou (shodně 2,2 %). U žen byly nejvyšší hodnoty evidovány v obvodech Pelhřimov a Velké Meziříčí, nejnižší opět ve Světlé. Dlouhodobá nezaměstnanost absolventů byla v kraji zjištěna u mužů ve správním obvodu Bystřice nad Pernštejnem a u žen v obvodech Nové Město na Moravě a Žďár nad Sázavou.

Tab. 3.20 Podíl nezaměstnaných absolventů škol a mladistvých na celkovém počtu uchazečů o zaměstnání podle správních obvodů ORP k 31. 12. 2016

Zdroj: Úřad práce České republiky - generální ředitelství

v %

	Absolventi				Mladiství			
	celkem		v evidenci úřadů práce déle než 6 měsíců		celkem		v evidenci úřadů práce déle než 6 měsíců	
	muži	ženy	muži	ženy	muži	ženy	muži	ženy
Kraj Vysočina	4,2	5,1	0,5	0,9	0,4	0,5	0,1	0,1
v tom SO ORP:								
Bystřice nad Pernštejnem	3,8	5,5	1,3	1,0	0,0	0,2	0,0	0,0
Havlíčkův Brod	5,2	3,8	0,4	0,5	0,4	0,9	0,1	0,3
Humpolec	3,3	3,7	0,0	0,5	0,0	0,9	0,0	0,0
Chotěboř	2,2	3,7	0,0	0,5	0,4	0,2	0,0	0,0
Jihlava	4,1	4,8	0,3	0,3	0,5	0,8	0,2	0,1
Moravské Budějovice	4,9	3,7	0,6	0,6	0,4	0,6	0,2	0,2
Náměšť nad Oslavou	6,0	4,9	0,4	0,0	0,0	0,0	0,0	0,0
Nové Město na Moravě	5,4	6,9	0,9	1,9	0,2	0,2	0,0	0,0
Pacov	4,1	3,4	1,0	0,0	0,0	0,9	0,0	0,0
Pelhřimov	3,7	8,3	0,2	0,5	0,4	0,2	0,4	0,2
Světlá nad Sázavou	2,2	2,7	0,0	1,2	0,0	0,5	0,0	0,0
Telč	2,9	5,2	0,3	1,2	1,3	0,4	0,3	0,0
Třebíč	4,2	4,6	0,5	1,5	0,4	0,4	0,1	0,3
Velké Meziříčí	4,9	7,7	0,6	1,1	0,3	0,3	0,1	0,0
Žďár nad Sázavou	5,8	6,9	0,4	1,7	0,3	0,3	0,0	0,0

Z celkového počtu volných pracovních míst, která byla ke konci roku 2016 v evidenci úřadů práce na území Kraje Vysočina, připadal největší díl na okres Jihlava. Avšak největší počet volných pracovních míst vhodných pro absolventy škol byl evidován v okrese Havlíčkův Brod, kde tato místa představovala **čtyři pětiny** z jinak celkově nevelkého počtu volných pracovních míst. Druhý nejvyšší počet volných pracovních míst pro absolventy připadal na jihlavský okres, naproti tomu nejméně těchto míst bylo evidováno na Třebíčsku, kde tvořila necelou čtvrtinu z celkového počtu téměř jedenácti set volných míst. Volných pracovních míst pro mladistvé bylo v celém kraji evidováno jen pětatřicet, v převážné většině v jihlavském okrese.



Tab. 3.21 Pracovní místa v evidenci úřadů práce vhodná pro nezaměstnané absolventy škol a mladistvé podle okresů k 31. 12. 2016

Zdroj: Ministerstvo práce a sociálních věcí

	Celkem	pro absolventy		pro mladistvé	
		celkem	podíl na celkovém počtu pracovních míst	celkem	podíl na celkovém počtu pracovních míst
Kraj Vysočina	5 418	2 070	38,2	35	0,6
v tom:					
Havlíčkův Brod	914	739	80,9	9	1,0
Jihlava	1 652	500	30,3	24	1,5
Pelhřimov	1 093	336	30,7	-	-
Třebíč	1 083	262	24,2	-	-
Žďár nad Sázavou	676	233	34,5	2	0,3

Podíl uchazečů o zaměstnání ve věku 15 až 29 let na celkovém počtu uchazečů o zaměstnání přesahoval v Kraji Vysočina ke konci roku 2016 u mužů i žen dvacet procent, když o něco vyšší byl u mužů. Z jednotlivých věkových skupin mladé generace byl – vezmeme-li v úvahu obě pohlaví - nejvyšší u osob ve věku 25 až 29 let. Z jednotlivých okresů kraje byl u mužů i žen nejvyšší na Žďársku, naopak nejnižší u mužů v okrese Havlíčkův Brod a u žen v třebíčském okrese.

Tab. 3.22 Pracovní místa v evidenci úřadů práce vhodná pro nezaměstnané absolventy škol a mladistvé podle okresů k 31. 12. 2016

Zdroj: Ministerstvo práce a sociálních věcí

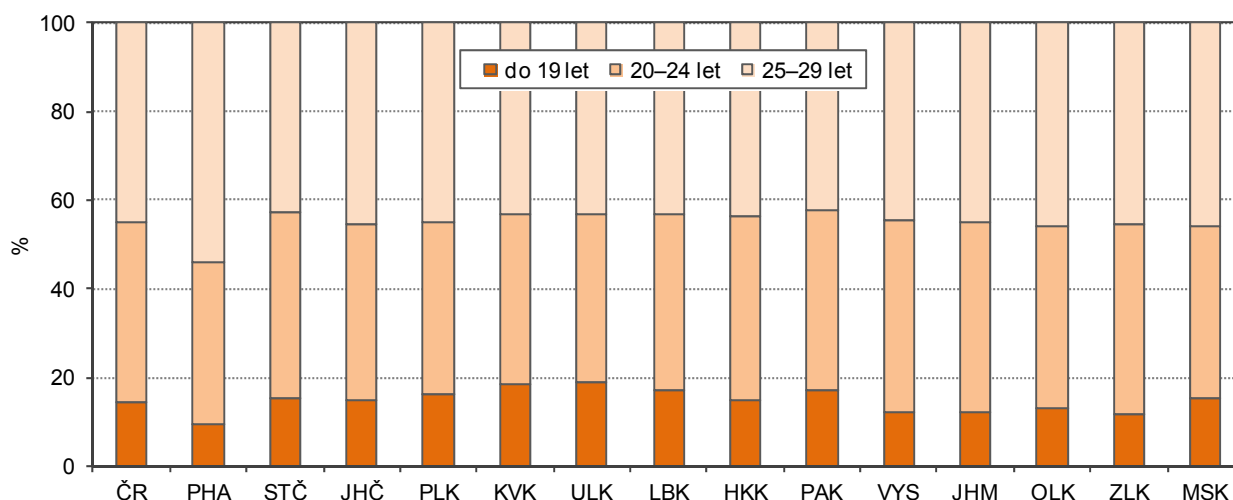
v %

	do 19 let		20–24 let		25–29 let		15–29 let	
	muži	ženy	muži	ženy	muži	ženy	muži	ženy
Kraj Vysočina	2,6	2,8	10,4	9,0	10,3	9,7	23,3	21,4
v tom:								
Havlíčkův Brod	2,6	2,5	9,7	7,8	8,7	9,3	21,1	19,6
Jihlava	2,9	3,3	11,1	9,5	10,0	9,6	23,9	22,3
Pelhřimov	3,1	4,3	8,0	9,2	10,2	9,9	21,3	23,4
Třebíč	2,2	1,9	10,9	8,2	10,7	9,2	23,8	19,3
Žďár nad Sázavou	2,6	3,1	10,7	10,2	11,0	10,4	24,3	23,7

¹⁾ na uchazečích daného pohlaví a věku

Graf 3.14 Uchazeči o zaměstnání ve věku do 29 let v krajích

Zdroj: Ministerstvo práce a sociálních věcí



Obdobné údaje jsou k dispozici i za jednotlivé správní obvody obcí s rozšířenou působností. Z nich vyplývá, že u mužů se mladá generace (15 až 29 let) nejvíce podílela na celkovém počtu uchazečů o zaměstnání v obvodu Pacov a u žen ve správním obvodu Pelhřimov. Naopak u mužů byl nejnižší podíl na Náměštsku a u žen ve správním obvodu Chotěboř.

Tab. 3.23 Podíl uchazečů o zaměstnání*) podle věku, pohlaví a správních obvodů ORP k 31. 12. 2016

Zdroj: Úřad práce České republiky - generální ředitelství

v %

	do 19 let		20–24 let		25–29 let		15–29 let	
	muži	ženy	muži	ženy	muži	ženy	muži	ženy
Kraj Vysočina	2,6	2,8	10,4	9,0	10,3	9,7	23,3	21,4
v tom SO ORP:								
Bystřice nad Pernštejnem	2,2	2,6	7,4	9,3	10,7	7,9	20,3	19,9
Havlíčkův Brod	2,9	3,5	10,2	9,0	9,1	10,1	22,2	22,6
Humpolec	2,3	2,7	8,5	8,2	9,4	11,0	20,2	21,9
Chotěboř	3,2	1,0	9,3	6,4	9,3	7,9	21,9	15,2
Jihlava	3,0	3,3	10,5	9,4	10,1	9,4	23,5	22,1
Moravské Budějovice	3,1	3,0	10,1	7,9	9,1	8,5	22,3	19,4
Náměšť nad Oslavou	1,7	1,8	8,9	8,0	5,1	11,1	15,7	20,8
Nové Město na Moravě	2,0	3,8	12,5	11,0	9,4	10,5	23,9	25,3
Pacov	3,1	3,4	10,2	7,8	14,3	5,2	27,6	16,4
Pelhřimov	3,5	5,5	7,2	9,7	9,7	10,7	20,5	25,9
Světlá nad Sázavou	1,5	2,0	9,0	6,9	7,4	8,9	17,9	17,9
Telč	2,6	2,4	14,0	9,6	9,1	11,6	25,7	23,7
Třebíč	2,0	1,6	11,4	8,4	11,8	9,1	25,2	19,1
Velké Meziříčí	2,8	2,3	12,7	11,2	11,2	10,6	26,7	24,1
Žďár nad Sázavou	3,0	3,7	9,8	9,3	12,3	11,9	25,1	24,8

*) na uchazečích daného pohlaví a věku

Graf 3.15 Uchazeči o zaměstnání podle věkových skupin ve správních obvodech ORP k 31. 12. 2016

Zdroj: Úřad práce České republiky - generální ředitelství

