

3.6. Dokončené byty

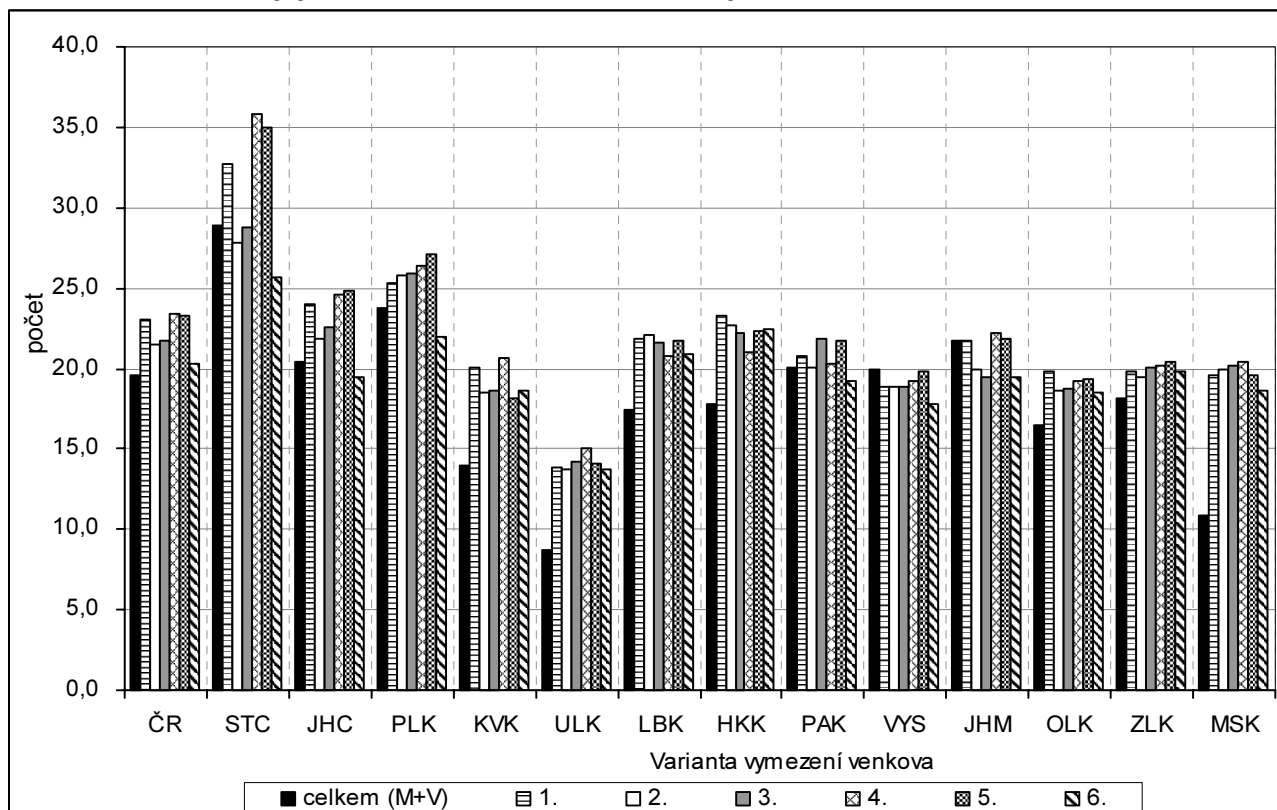
Ukazatel 6	Dokončené byty v letech 2000 – 2006 na 1 000 obyvatel
Popis	Počet bytů v budovách pro bydlení, nových i stávajících, jejichž výstavba byla ve sledovaném období dokončena, tj. na které vydaná kolaudační rozhodnutí nabyla právní moci. Jde o byty v nové výstavbě, nástavbě, přístavbě, resp. přestavbě, dokončené modernizací a rekonstrukcí. Základní srovnávací charakteristikou bytové výstavby je intenzita bytové výstavby, vyjadřující počet dokončených bytů na 1 000 obyvatel.
Zdroj	Český statistický úřad

V **České republice** bylo ve sledovaném období dokončeno v přepočtu na 1 000 obyvatel celkem 19,6 bytů, tj. průměrně ročně 2,8 bytů. Bez ohledu na variantu venkova byla **vyšší intenzita** bytové výstavby právě jen **ve venkovských oblastech**. Téměř stejný rozdíl mezi městskou a venkovskou oblastí se projevil ve čtvrté a páté variantě. Ve srovnání s městskou oblastí zde bylo v úhrnu sledovaných let dokončeno o 5,5 resp. 5,6 bytů více. Největší rozdíl mezi městskou a venkovskou oblastí byl v obou variantách ve Středočeském a Moravskoslezském kraji (přibližně o 12 bytů na 1 000 obyvatel více dokončených na venkově). V kraji Vysočina jako jediném bylo dokončeno více bytů v městském prostoru ve všech variantách vymezení.

Jako nejvíce variabilní se jeví varianty ve Středočeském kraji, kde je rozdíl mezi maximem a minimem více než 10 bytů, zatímco ve Zlínském kraji necelý 1 byt. V České republice bylo nejvíce bytů dokončeno ve 4. variantě venkova. V mezikrajském srovnání se v ní extrémní hodnoty ukazatele pohybovaly od 2,1 průměrně ročně dokončených bytů v Ústeckém kraji do 5,1 bytů v kraji Středočeském. Nejméně dokončených bytů v přepočtu na 1 000 obyvatel (20,3 bytů) bylo v České republice v 6. variantě venkovské oblasti. Zatímco minimum bytů (necelé 2 byty ročně) bylo dokončeno v Ústeckém kraji, maximum opět v kraji Středočeském (3,7 bytů na 1 000 obyvatel).

V **Pardubickém kraji** bylo ve sledovaných letech dokončeno na 1 000 obyvatel celkem 20,0 bytů (tj. v průměru 2,9 bytů ročně), což představuje pátou nejvyšší hodnotu v mezikrajském srovnání. Rozdíly v intenzitě bytové výstavby mezi městským a venkovským prostorem v kraji nejsou oproti republikovému průměru tak výrazné. Nejvyšší hodnota sledovaného ukazatele ve venkovském prostoru byla v letech 2000–2006 zjištěna ve variantách 3 a 5 (v obou případech přibližně 22 dokončených bytů na 1 000 obyvatel). Naopak nejnižší intenzitu bytové výstavby na venkově zjišťujeme ve variantě 6 (19,2), která se jako jediná v kraji vyznačuje vyšší hodnotou sledovaného ukazatele v městském prostoru ve srovnání s venkovským. Projevilo se zde totiž zařazení menších obcí s rozvinutou bytovou výstavbou ležících v zázemí krajského města do městského prostoru.

Graf 3.6 Dokončené byty v letech 2000 – 2006 na 1 000 obyvatel



Tab. 3.6 Dokončené byty v letech 2000 – 2006 na 1 000 obyvatel

Měřicí jednotka: počet

ČR, kraje		Celkem	Varianta / charakter území (M - městské, V - venkovské)											
			1		2		3		4		5		6	
			V = obce do 2 tis. obyvatel		V = obce do 1 tis. obyv. + obce do 3 tis. obyv. s hustotou menší než 100 obyv. na 1 km ²		V = obce do 1 tis. obyv. + obce do 3 tis. obyv. s hustotou menší než 150 obyv. na 1 km ²		V = obce, které neměly k 31. 12. 2006 statut města		V = obce, které nejsou obcemi s pověřeným obecním úřadem		V = obce do 2 tis. obyvatel bez obcí v zázemí krajských měst	
			M	V	M	V	M	V	M	V	M	V	M	V
ČR celkem	hodnota	19,6	18,4	23,0	19,0	21,5	18,8	21,8	18,0	23,5	17,7	23,3	19,4	20,3
	odchylka (+/-)	-	-1,2	3,4	-0,6	1,9	-0,8	2,2	-1,6	3,9	-1,9	3,7	-0,2	0,7
ČR bez Prahy	hodnota	18,5	16,6	23,0	17,4	21,5	17,0	21,8	16,0	23,5	15,5	23,3	17,8	20,3
	odchylka (+/-)	-	-1,9	4,6	-1,1	3,0	-1,4	3,3	-2,4	5,0	-3,0	4,8	-0,7	1,8
Středočeský	hodnota	28,9	26,2	32,7	29,6	27,8	29,1	28,7	23,4	35,9	22,8	35,0	30,7	25,7
	odchylka (+/-)	-	-2,7	3,8	0,6	-1,2	0,1	-0,2	-5,5	6,9	-6,1	6,1	1,8	-3,3
Jihočeský	hodnota	20,4	18,6	24,0	19,6	21,8	19,1	22,6	18,2	24,6	17,5	24,9	20,8	19,5
	odchylka (+/-)	-	-1,8	3,7	-0,8	1,4	-1,3	2,2	-2,2	4,2	-2,9	4,5	0,4	-0,9
Plzeňský	hodnota	23,7	22,9	25,3	22,7	25,8	22,6	25,9	22,4	26,4	21,7	27,1	24,4	21,9
	odchylka (+/-)	-	-0,8	1,6	-1,0	2,1	-1,1	2,2	-1,3	2,7	-2,0	3,4	0,7	-1,8
Karlovarský	hodnota	14,0	12,5	20,1	12,8	18,6	12,7	18,6	12,5	20,6	11,9	18,2	12,9	18,7
	odchylka (+/-)	-	-1,5	6,1	-1,2	4,6	-1,3	4,7	-1,5	6,7	-2,0	4,2	-1,1	4,7
Ústecký	hodnota	8,7	7,6	13,9	7,6	13,7	7,3	14,2	7,2	15,0	6,7	14,1	7,6	13,8
	odchylka (+/-)	-	-1,1	5,2	-1,1	5,0	-1,4	5,5	-1,5	6,3	-2,0	5,4	-1,1	5,1
Liberecký	hodnota	17,5	16,1	21,9	16,1	22,1	16,1	21,7	16,6	20,8	15,6	21,7	16,4	20,9
	odchylka (+/-)	-	-1,4	4,4	-1,4	4,6	-1,4	4,2	-0,9	3,3	-1,9	4,2	-1,1	3,5
Královéhradecký	hodnota	17,8	15,3	23,3	15,6	22,7	15,6	22,2	16,2	21,0	15,4	22,3	15,7	22,5
	odchylka (+/-)	-	-2,5	5,5	-2,1	4,9	-2,1	4,5	-1,5	3,3	-2,4	4,5	-2,0	4,7
Pardubický	hodnota	20,0	19,5	20,8	20,0	20,1	18,9	21,9	19,9	20,2	18,8	21,8	20,4	19,2
	odchylka (+/-)	-	-0,5	0,8	-0,0	0,1	-1,1	1,9	-0,2	0,2	-1,2	1,8	0,4	-0,8
Vysočina	hodnota	19,9	20,6	18,9	20,6	18,9	20,7	18,9	20,3	19,3	19,9	19,8	21,3	17,8
	odchylka (+/-)	-	0,7	-1,0	0,7	-1,0	0,8	-1,0	0,4	-0,6	0,0	-0,1	1,4	-2,1
Jihomoravský	hodnota	21,7	21,7	21,8	22,2	19,9	22,7	19,5	21,4	22,2	21,6	21,8	22,5	19,4
	odchylka (+/-)	-	-0,0	0,1	0,5	-1,8	1,0	-2,2	-0,3	0,5	-0,1	0,1	0,8	-2,3
Olomoucký	hodnota	16,5	14,8	19,8	15,7	18,6	15,3	18,8	14,5	19,2	14,2	19,3	15,5	18,5
	odchylka (+/-)	-	-1,7	3,3	-0,8	2,2	-1,2	2,3	-1,9	2,7	-2,2	2,8	-1,0	2,0
Zlínský	hodnota	18,1	17,4	19,9	17,6	19,5	17,2	20,1	16,9	20,2	16,4	20,4	17,4	19,9
	odchylka (+/-)	-	-0,7	1,7	-0,5	1,3	-1,0	2,0	-1,3	2,0	-1,7	2,3	-0,7	1,7
Moravskoslezský	hodnota	10,9	9,4	19,5	9,9	19,9	9,4	20,1	8,1	20,4	7,7	19,6	9,8	18,6
	odchylka (+/-)	-	-1,5	8,6	-1,0	9,0	-1,5	9,2	-2,9	9,5	-3,2	8,7	-1,1	7,7