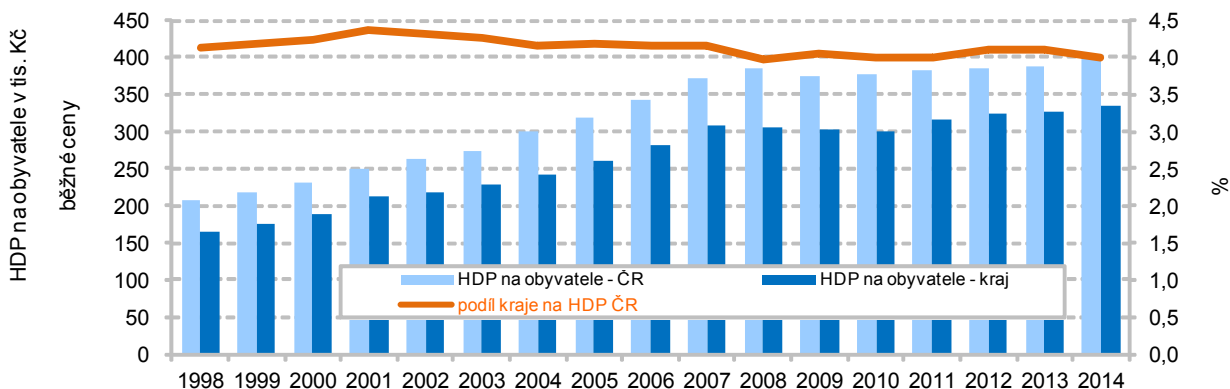


3. Ekonomický vývoj

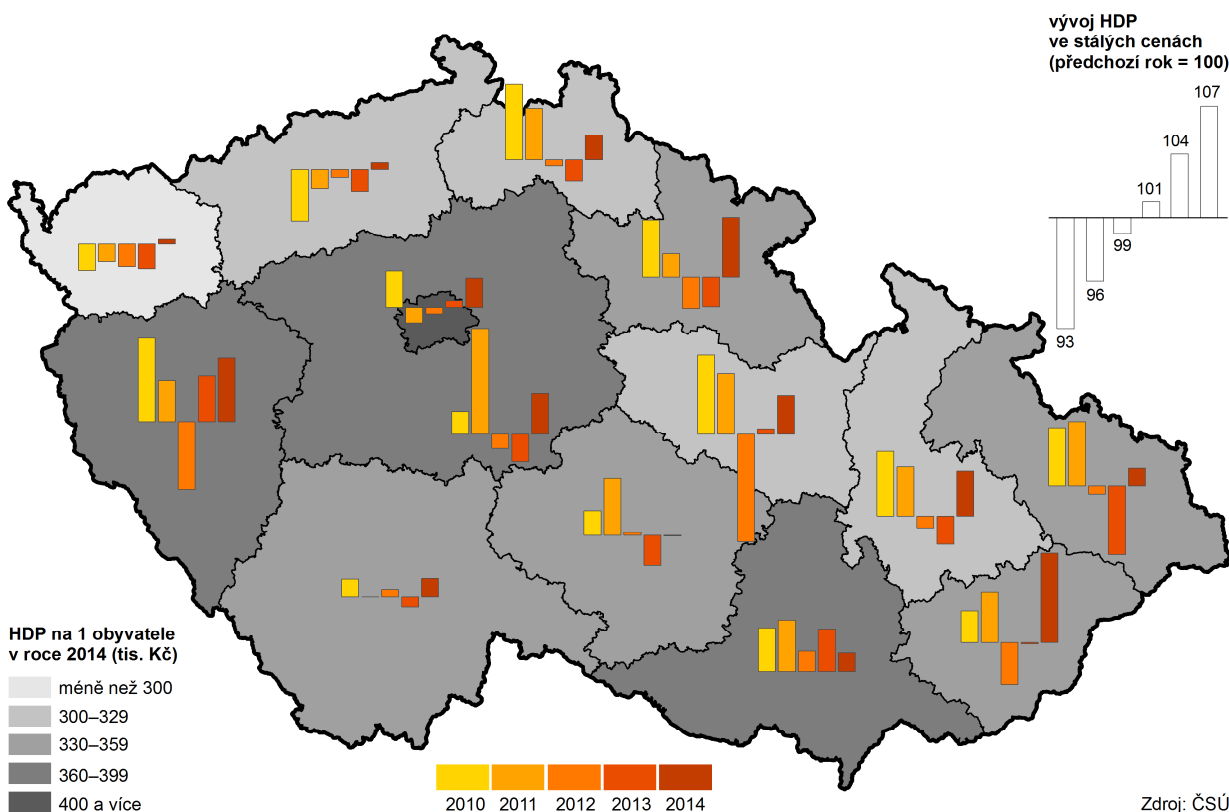
V regionálním HDP Vysočina na 9. místě mezi kraji.

Celková výkonnost ekonomiky kraje je měřena pomocí souhrnných ukazatelů (hrubá přidaná hodnota, hrubý domácí produkt, tvorba fixního kapitálu, disponibilní důchod domácností). Hrubý domácí produkt v Kraji Vysočina stejně jako v celé České republice začal po poklesu v letech 2009 a 2010 opět mírně růst. Vývoj ve stálých cenách je však méně příznivý. Regionální podíl na celostátním hrubém domácím produktu se pohybuje okolo 4 %. Hodnota tohoto ukazatele na 1 obyvatele dosáhla v roce 2014 výše 335 tisíc Kč, což představuje 82,7 % průměru ČR. Mezi kraji České republiky zaujímá Kraj Vysočina v tvorbě hrubého domácího produktu na obyvatele 9. místo před Pardubickým, Libereckým, Olomouckým, Ústeckým a Karlovarským krajem.

Graf 3. 1 Hrubý domácí produkt v Kraji Vysočina



Regionální hrubý domácí produkt v krajích v letech 2010 až 2014



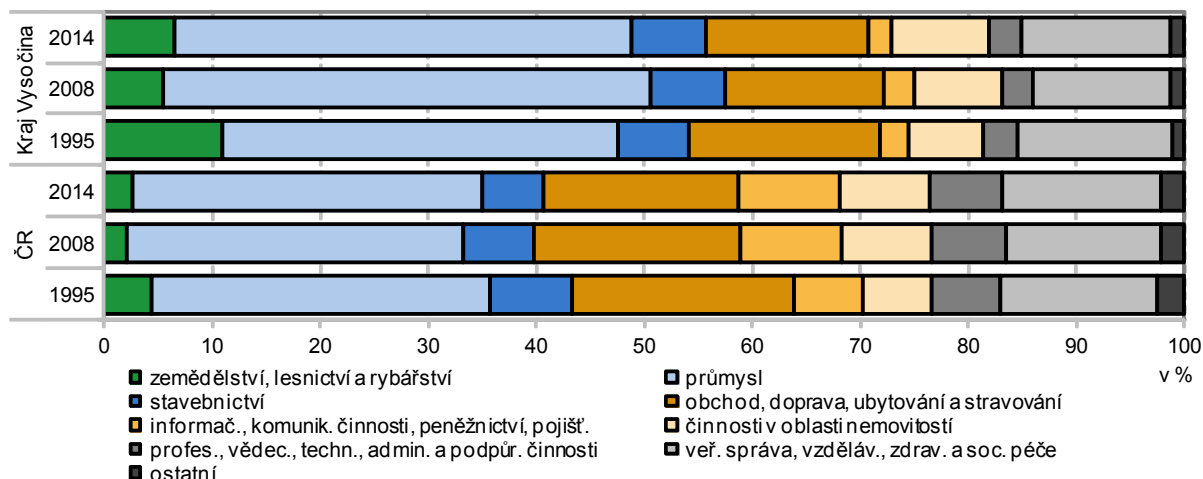
Zemědělství, lesní hospodářství a rybolov mají relativně nejvyšší

Obdobně jako v jiných krajích se na tvorbě hrubé přidané hodnoty podílí v Kraji Vysočina rozhodujícím způsobem zpracovatelský průmysl, zhruba jednou třetinou. Výjimečné postavení má v kraji primární sektor (zemědělství, lesnictví,

podíl na vytvořené HPH.

rybolov), přestože se jeho podíl od roku 2000 (10,7 %) výrazně snížil, stále jeho podíl zůstává v mezikrajském srovnání nejvyšší (6,53 % v roce 2014). Důležité je, že se v kraji projevuje pokles závislosti výkonnosti hospodářství na množství pracovní síly, což dokládá rychlejší růst hrubého domácího produktu než počtu zaměstnanců. V průběhu let 2010 až 2014 tak došlo ke zvýšení hrubého domácího produktu na jednoho zaměstnance (tj. souhrnné produktivity práce) více než o šest procent. Regionální čistý disponibilní důchod domácností na jednoho obyvatele dosáhl v roce 2014 hodnoty 195 304 Kč, což představuje 96,3 % průměru České republiky.

Graf 3.2 Odvětvová struktura hrubé přidané hodnoty v Kraji Vysočina a ČR



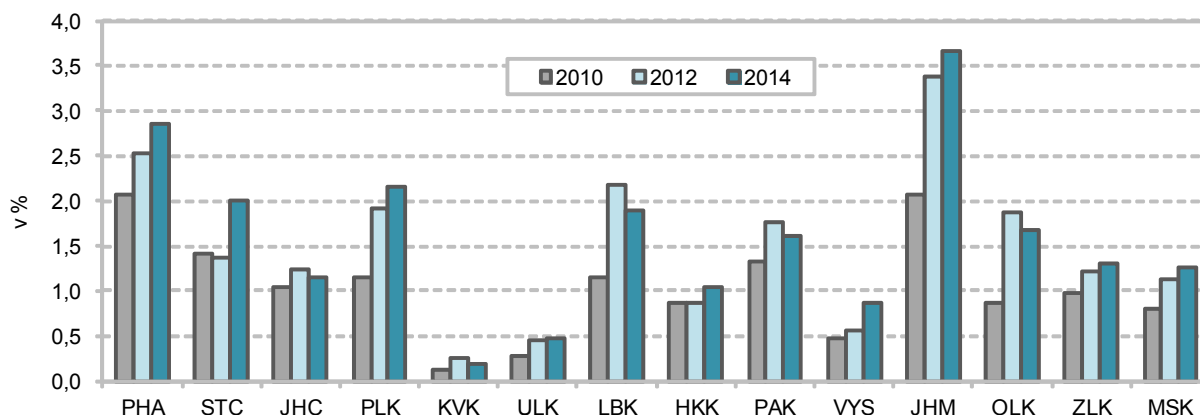
Intenzita výzkumu a vývoje na Vysočině roste.

Celkové výdaje na výzkum a vývoj v pracovištích sídlících v Kraji Vysočina dosáhly v roce 2014 částky 1 502 mil. Kč, podíl na objemu výdajů v ČR činil pouze 1,8 % a po Karlovarském a Ústeckém kraji byl třetí nejnižší. Podíl výdajů směřovaných do vědy a výzkumu na HDP se však postupně zvyšoval. Mezi roky 2010 a 2014 z 0,48 % objemu regionálního HDP vzrostl na 0,88 %, což svědčí o rostoucí intenzitě výzkumu a vývoje na Vysočině. To dokládá i zvýšení počtu zaměstnanců ve výzkumu a vývoji, který byl v roce 2014 o 43,8 % vyšší než roku 2010.

Vědu a výzkum financuje především podnikatelský sektor.

Největším finančním zdrojem podpory výzkumných a vývojových činností v Kraji Vysočina jsou soukromé zdroje. Podnikatelský sektor v roce 2014 poskytl částku 1 282,9 mil. Kč, tj. 85,4 % (v roce 2010 to bylo 76,8 %). Druhým nejvýznamnějším poskytovatelem finančních prostředků byly veřejné zdroje, částka 144 mil. Kč tvořila necelých deset procent celku (v roce 2010 to bylo téměř 21 %). Oproti předchozím letům se v roce 2014 výrazně zvýšila podpora ze zahraničních zdrojů, která činila 75 mil. Kč, tj. 5,0 % (v předchozím roce to bylo 25 milionů, tj. 2,1 %).

Graf 3.3 Podíl výdajů na VaV na RHDP



Roste význam aplikovaného výzkumu.

Na základní výzkum směřovalo v roce 2014 na Vysočině 80,6 mil. Kč, tj. 5,4 % výdajů, což je více než v předchozích letech (v r. 2010 to bylo jen 4,1 %). Daleko výrazněji ovšem rostly výdaje na aplikovaný výzkum, které v roce 2014 dosáhly v kraji 878 milionů (58,5 % výdajů) a oproti roku 2010 se zvýšily více než trojnásobně. Naopak relativně klesá váha dříve převažujících výdajů na experimentální vývoj, které v roce 2010 představovaly 57,3 % celkových výdajů na vědu a výzkum, v roce 2014 to bylo již jen 36,1 %.

K internetu jsou připojeni již více než dvě třetiny domácností.

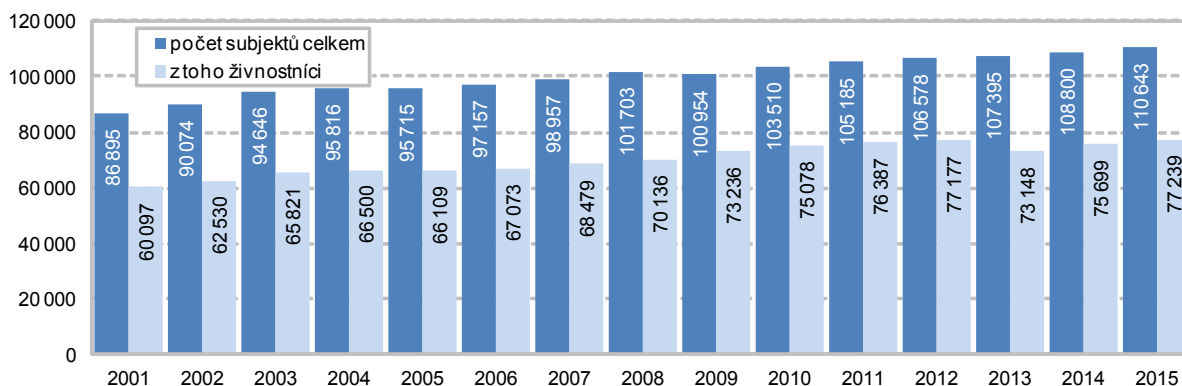
Podle šetření o využívání informačních a komunikačních technologií v domácnostech bylo v roce 2014 na území Kraje Vysočina vybaveno osobním počítačem 69,6 % domácností, bylo to o 1,6 procentního bodu méně než v celé ČR. Proti roku 2010 se vybavenost v kraji zvýšila o 12,1 bodu.

Ještě rychlejší rozvoj byl zaznamenán u vybavení domácností připojkou k internetu. V roce 2014 bylo k internetu připojeno 68,3 % domácností (v roce 2010 jen 53 %), což bylo o 3,8 bodu pod průměrem ČR. Většina domácností v roce 2014 již měla vysokorychlostní připojení (64,1 % domácností), v roce 2010 to bylo jen 49 % domácností.

Méně ekonomických subjektů evidováno pouze v Karlovarském kraji.

V registru ekonomických subjektů (RES) bylo v Kraji Vysočina koncem roku 2015 evidováno 110 643 subjektů. Regionální podíl na celkovém republikovém počtu subjektů zachycených v RES se pohybuje okolo 4 %. Nejméně jednotek vykazuje Karlovarský kraj (necelých 76 tisíc subjektů), naproti tomu první místo v mezikrajovém srovnání zaujímá Hlavní město Praha s počtem více než 570 tisíc subjektů. V meziročním porovnání došlo na Vysočině k nárůstu o více než 1 800 ekonomických subjektů, tj. o 1,7 %.

Graf 3.4 Počet ekonomických subjektů v Kraji Vysočina (stav k 31. 12. daného roku)



Nízká podnikatelská aktivita.

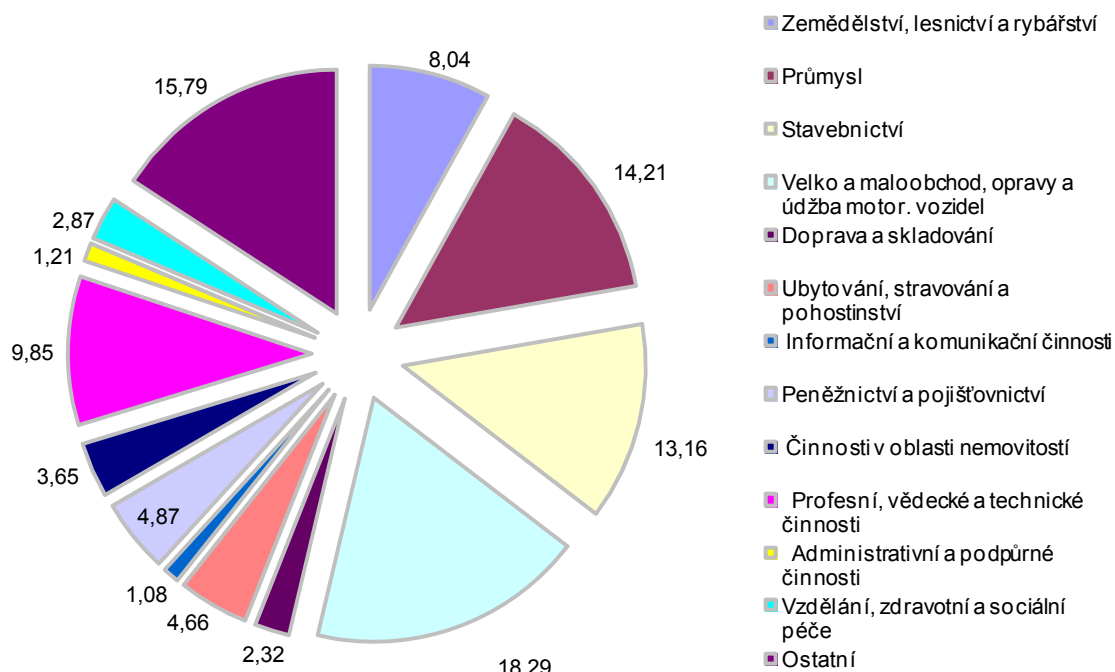
Více než 80 % krajského registru tvoří fyzické osoby, z nichž jednoznačně převažují osoby podnikající na základě živnostenského zákona, tj. živnostníci. Počet podnikatelů – živnostníků na Vysočině přesáhl hranici 77 tisíc. Při relativním vyjádření počtu soukromých podnikatelů na 1 000 obyvatel kraje se tento ukazatel pohybuje kolem 150 a Kraj Vysočina z tohoto pohledu stále patří k regionům s nejnižší podnikatelskou aktivitou v České republice. Nejvíce soukromých podnikatelů v přepočtu na obyvatele pěti okresů kraje Vysočina bylo na Pelhřimovsku (167) a nejméně v okrese Třebíč (144).

Ke konci roku 2015 bylo v RES zapsáno 20 936 právnických osob, z toho čtvrtina připadá na jihlavský okres. Nejčastější formou jsou společnosti s ručením omezeným, které tvoří přes 92 % všech obchodních společností. Nejméně využívanou formou obchodních společností jsou společnosti komanditní (31). Počet družstev se snížil na 479. Ne všechny společnosti jsou ale zakládány za účelem podnikání. V kraji je například registrováno 3 757 spolků a 2 004 pobočných spolků. Mezi evidovanými subjekty je mimo jiné 441 honebních společenstev, 704 obecních nebo městských úřadů či 286 církevních organizací a náboženských společností. Oprávnění k podnikání má také 791 zahraničních fyzických osob, z toho nejvíce v okrese Jihlava (222) a nejméně v okrese Třebíč (112).

Nejvíce subjektů se zabývá obchodem a opravami motorových vozidel.

Při členění ekonomických subjektů dle převažující činnosti CZ-NACE mají největší podíl subjekty zabývající se obchodem a opravami motorových vozidel (20 238, tj. 18,3 % subjektů). Další významnou oblastí je průmysl (15 726 subjektů, 14,2 %), stavebnictví (14 557 subjektů, 13,2 %) a profesní, vědecké a technické činnosti (10 901 subjektů, 9,9 %). V mezikrajském srovnání kraj Vysočina zaujímá po kraji Středočeském, Jihočeském, Plzeňském, Jihomoravském a Moravskoslezském šestou příčku v absolutním počtu subjektů věnujících se zemědělství, lesnictví nebo rybářství (8 892 subjektů, tj. 8,0 %). Soukromníků a firem, kteří zaměstnávají jednoho až devět pracovníků, bylo 8 009, jejich podíl na celkovém počtu subjektů se oproti předchozímu roku snížil na 7,3 % (úbytek o 0,2 procentního bodu). Nezměnilo se zastoupení firem s deseti až padesáti zaměstnanci (1,6 %). Pomineme-li subjekty s neznámým počtem zaměstnanců (přes polovinu celkového počtu), převládají ekonomické subjekty bez zaměstnanců (36,1 %).

Graf 3.5 Struktura subjektů podle převažující činnosti CZ-NACE v Kraji Vysočina k 31. 12. 2015 v %



Rychlejší růst živočišné produkce.

Souhrnný zemědělský účet zobrazuje produkci zemědělského odvětví v hodnotovém vyjádření. V roce 2014 vykázala zemědělská produkce v rámci Kraje Vysočina hodnotu 15 714 mil. Kč. Proti předchozímu roku je to o 7,8 % více. K výraznějšímu zvýšení došlo u živočišné produkce, a to o 12,3 %, rostlinná produkce vzrostla o 5,6 %. Z celkové zemědělské produkce připadalo 50 % na rostlinnou výrobu, přes 46 % na živočišnou produkci, zhruba tři procenta na produkci zemědělských služeb.

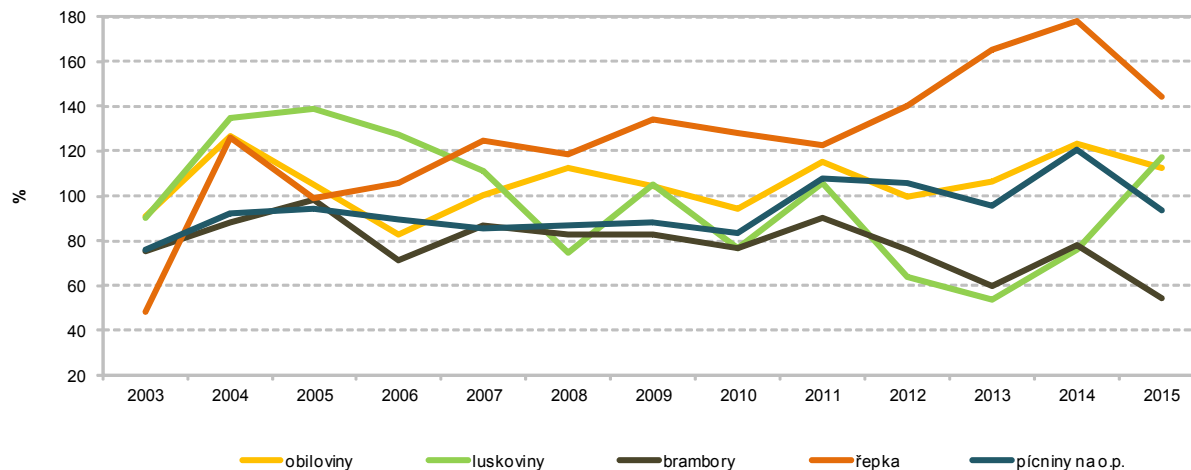
Sklizeň obilovin se snížila téměř o 9 %.

Celková sklizeň obilovin na Vysočině v roce 2015 ve výši přes 729 tisíc tun byla čtvrtá nejvyšší v rámci České republiky za Středočeským, Jihomoravským a Jihočeským krajem. Podíl kraje na celkové sklizni obilovin v republice činil 9 %. Oproti předchozímu roku se sklizeň obilovin v kraji snížila o 8,9 %, v celé ČR činil pokles 6,8 %. Je ovšem třeba připomenout, že úroda v roce 2014 byla mimořádná. Menší produkci obilovin na Vysočině v roce 2015 ovlivnil především nižší hektarový výnos, který proti předchozímu roku poklesl o 0,42 tuny. Meziročně ale poklesly i sklizňové plochy obilovin (o 1,7 %), když se zmenšily plochy pšenice, žita i ovsu, rozšířila se pouze sklizňová plocha ječmene. V roce 2015 sklídili zemědělci v Kraji Vysočina v průměru 5,36 tuny obilovin z jednoho hektaru, což představuje druhý nejnižší výnos v rámci České republiky, těsně před Jihočeským krajem. Pomineme-li nevelkou plochu v rámci

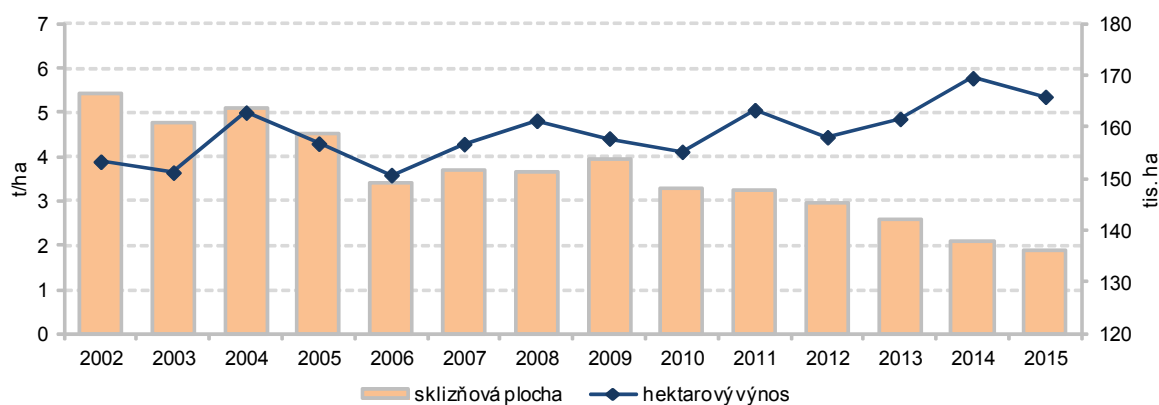


hlavního města, pak se na prvním místě pomyslného žebříčku umístil Ústecký kraj s výnosem 6,36 t/ha těsně následovaný Olomouckým krajem s 6,35 t/ha. Plocha řepky se proti předchozímu roku zmenšila, a to o 6,5 %, stejně jako hektarový výnos (o 0,52 tuny), v důsledku toho byla nižší i sklizeň (o 19,1 %). Celkovou sklizní řepky (126 tisíc tun) se Vysočina v rámci republiky zařadila na třetí místo za Středočeský a Jihočeský kraj.

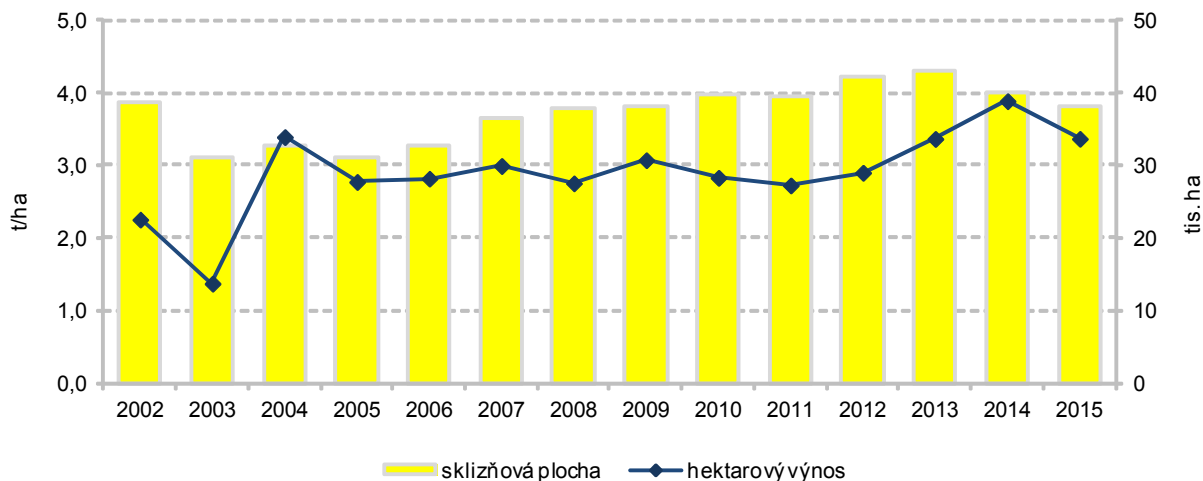
Graf 3.6 Vývoj sklizně vybraných plodin v Kraji Vysočina (rok 2002 = 100 %)



Graf 3.7 Sklizňová plocha a hektarový výnos obilovin celkem v Kraji Vysočina



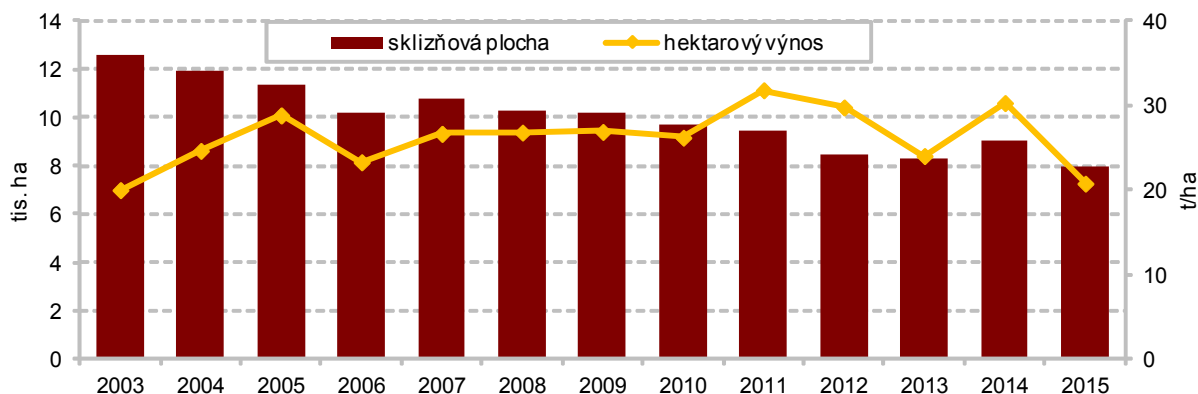
Graf 3.8 Sklizňová plocha a hektarový výnos řepky v Kraji Vysočina



Více než třetina brambor pochází z Vysočiny.

Vysočina je tradičně klíčovou bramborářskou oblastí. Také v roce 2015 se kraj podílel více než jednou třetinou na celkové produkci brambor v ČR. Brambor se na Vysočině sklídilo 180 tisíc tun, i když se jejich výměra v roce 2015 opět zmenšila (o 3,3 %). Hektarový výnos představoval 21,80 tuny a za republikovým průměrem zaostal o 0,46 tuny. Z ostatních zemědělských plodin zaujímá Vysočina první místo ve sklizni pícnin na orné půdě (v seně) a i ve sklizni kukuřice na zeleno a siláž (oboje kolem 15 % produkce ČR), což koresponduje s vysokými stavy skotu a také s vyšším stupněm zornění v méně příznivých oblastech. Na třetím místě za Jihočeským a Plzeňským krajem je sklizeň píce v seně z trvalých travních porostů (12,5 % produkce ČR).

Graf 3.9 Sklizňové plochy a hektarové výnosy brambor v Kraji Vysočina



Mírně poklesla spotřeba vápenatých hnojiv.

V hospodářském roce 2012/2013 spotřebovali zemědělci na Vysočině více než 35 tisíc tun minerálních hnojiv v čistých živinách, z toho přes tři čtvrtiny tvořila hnojiva dusíkatá. Spotřeba statkových hnojiv představovala celkem 2 150 tisíc tun, přičemž 56,4 % připadalo na hnůj, 23,4 % na kejdu a 13,4 % na močůvku. Vápenných hnojiv bylo spotřebováno 55 tisíc tun, což bylo o dva tisíce tun méně než v předchozím hospodářském roce.

Zvýšení stavů skotu i prasat.

Stavy skotu se v Kraji Vysočina meziročně zvýšily o 5 873 kusů, t.j. o 2,8 %. K 1. dubnu 2015 bylo v kraji chováno 219 364 kusů skotu, což představovalo 15,6 % republikového stáda. V rámci celé ČR se stavy skotu zvýšily ve všech krajích. Na Vysočině početní stavy skotu od roku 1999 nepřetržitě klesaly až do roku 2010, kdy se začal počet chovaného skotu mírně zvyšovat. Po mírném poklesu v roce 2013 poté následoval další růst. V Kraji Vysočina představuje podíl krav z celkového stáda skotu 39,8 %. Stavy prasat se v Kraji Vysočina

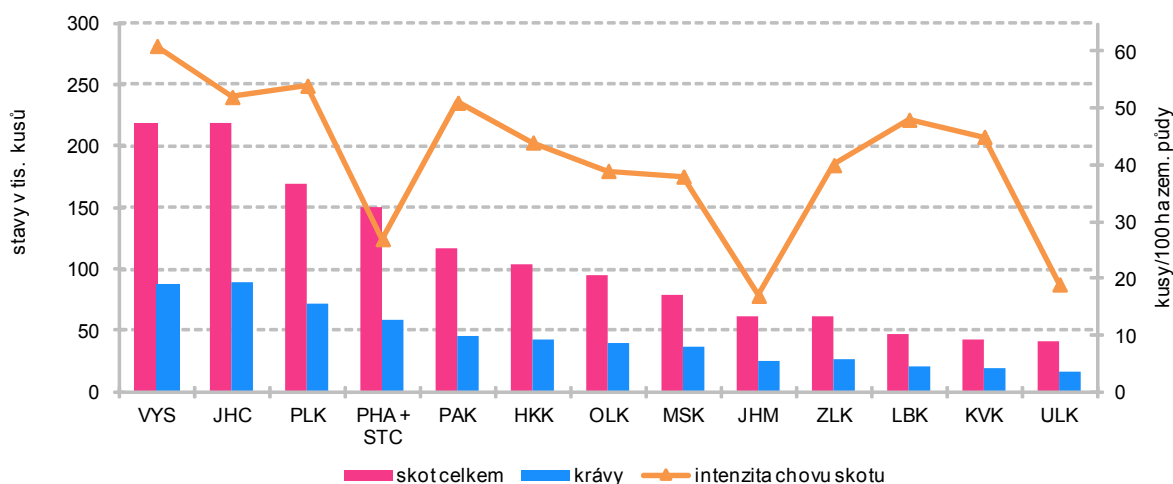


proti minulému soupisu zvýšily, a to o 5 598 kusů, tj. o 2,3 %. V celé republice naproti tomu prasat ubylo (o 3,6 %), stejně jako ve většině regionů. K 1. dubnu 2015 bylo v Kraji Vysočina chováno 253 451 kusů prasat, co bylo 16,2 % z celkového počtu v České republice. Nejvýraznější omezení chovu prasat bylo zaznamenáno v Zlínském a Moravskoslezském kraji, kde jejich stavy poklesly o čtvrtinu, respektive o pětinu. Podíl prasníc ve stádu prasat představoval na Vysočině 6,5 %, celkem jich bylo chováno 16 469 kusů.

Po dlouhodobém poklesu se výrazně zvýšily stavy drůbeže.

Proti soupisu z předchozího roku se stavy drůbeže v Kraji Vysočina zvýšily o 23,7 %. V chovech se nacházelo 615 745 kusů drůbeže, což bylo 2,7 % z drůbeže chované v celé České republice. V převážné většině se jednalo o chovy kura domácího (přibližně 93 %). Počet slepic se meziročně snížil jen nepatrně (zhruba o 400 kusů, tj. o 1,2 %), v rozhodném okamžiku bylo na Vysočině chováno 35 847 slepic. Zvýšení početních stavů bylo v Kraji Vysočina zaznamenáno v chovech ovcí a koz, přibylo i koní. Počet chovaných ovcí byl proti roku 2014 vyšší o 1 158 kusů (+7,9 %). K 1. dubnu 2015 bylo na Vysočině chováno 15 816 ovcí, což představuje téměř 7 procent z celkového počtu v republice. Nejpočetnější stádo ovcí se nachází v Jihočeském kraji, kde je chováno více než třicet tisíc kusů. Stádo koní představuje v Kraji Vysočina 1 489 kusů a proti minulému soupisu se zvětšilo o více než osm procent. Podle soupisu bylo v Kraji Vysočina chováno 2 795 koz (včetně kozlů), jejich stavy se meziročně zvýšily o 435 kusů tj. o 18,4 %. Představovalo to více než desetinu všech koz chovaných v České republice. Nejpočetnější jsou stavy koz ve Středočeském, Jihočeském, Libereckém kraji a právě na Vysočině.

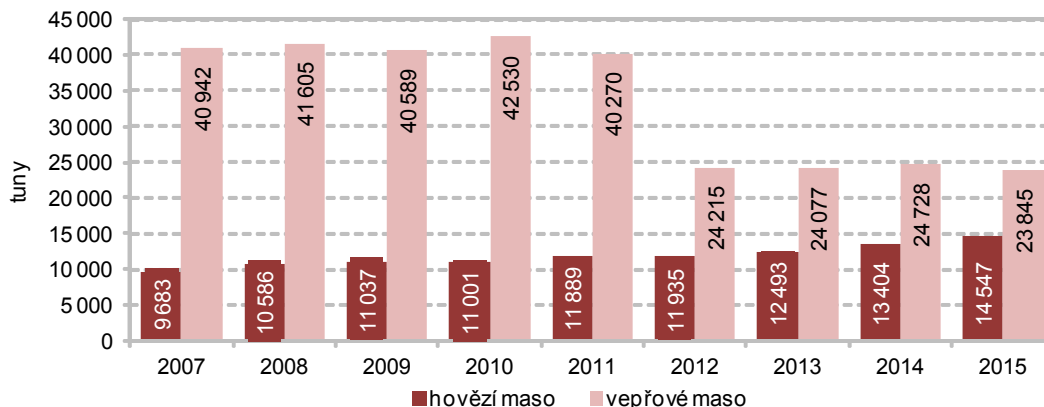
Graf 3.10 Stavy skotu podle krajů k 1. 4. 2015



Kraj Vysočina je významným producentem masa.

V Kraji Vysočina bylo v roce 2015 vyrobeno přes 38 tis. tun masa (bez drůbežího) v jatečné hmotnosti, což bylo 13,0 % z celkové produkce masa v České republice. Převážně se jedná o maso vepřové, jehož podíl je 62 %, necelých 38 % připadalo na maso hovězí. V porovnání s rokem 2014 výroba masa v kraji vzrostla o 0,7 %, avšak ve srovnání s předchozími roky byla téměř o třicet procent nižší v důsledku propadu produkce vepřového masa. Mléka bylo nadojeno 532 milionů litrů, což představovalo přes 18 % z celkové produkce České republiky. V porovnání s předchozím rokem byl zaznamenán nárůst o 5,8 %.

Graf 3.11 Výroba hovězího a vepřového masa v Kraji Vysočina

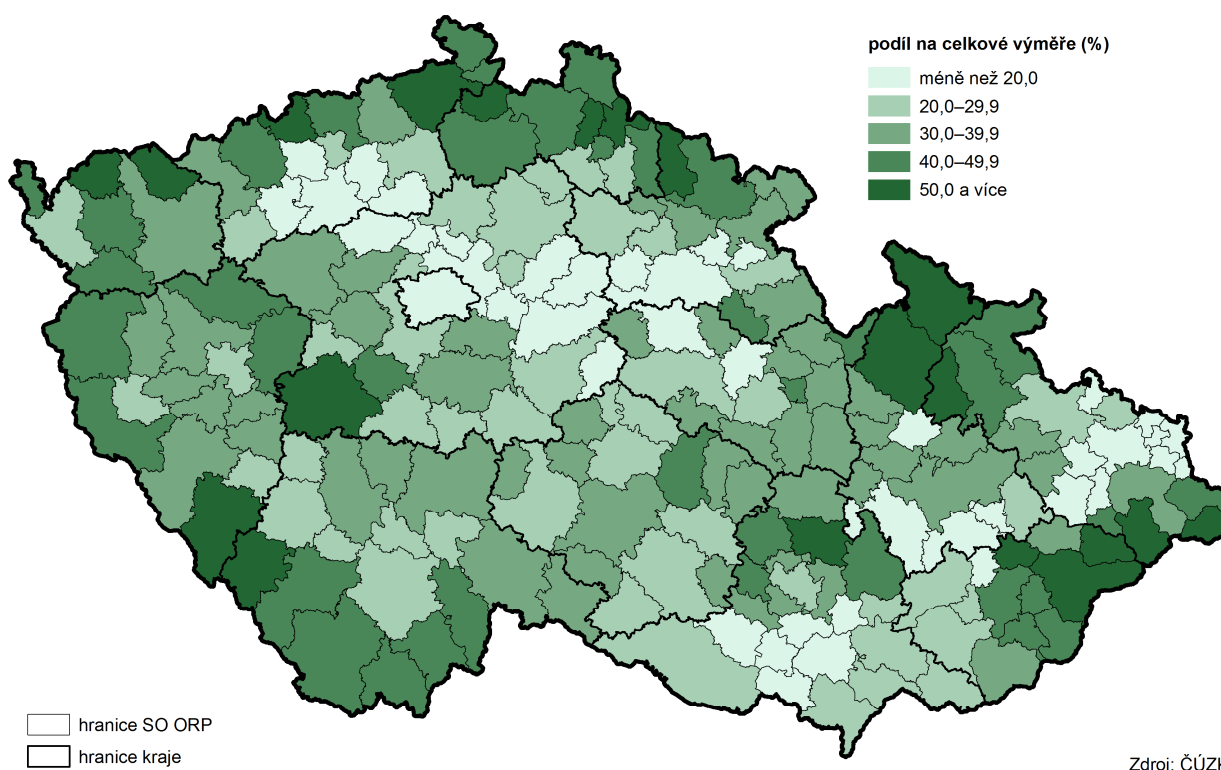


Převládající dřevinou na Vysočině je smrk.

Na Vysočině se v roce 2015 rozkládaly lesní pozemky na výměře 207 295 ha. Lesy tak tvořily 30,5 % celkové rozlohy kraje a 7,8 % z výměry lesních porostů celé České republiky. Vysočina patří k nejméně zalesněným regionům republiky, navíc má ze všech krajů nejnižší podíl listnatých dřevin. V roce 2015 bylo zalesněno pouze 1 031 ha, což je téměř o čtvrtinu méně než v předchozím roce. Oproti předchozím letům je úbytek ještě propastnější. Při obnově lesa mají v nové výsadbě relativně vyšší zastoupení listnáče (v roce 2015 něco přes čtvrtinu), díky čemuž postupně mírně zvyšuje jejich zastoupení v celkové skladbě dřevin. Podle druhého cyklu Národní inventarizace lesů z let 2011-15 činil na Vysočině podíl listnatých stromů 23,7 %, jehličnatých 76,3 %. Jednoznačně nejrozšířenější dřevinou na Vysočině stále zůstává smrk ztepilý, tvořící 66,3 % dřevin. Podíl listnáčů je nejnižší ze všech krajů České republiky. Podle Zprávy o stavu lesa a lesního hospodářství vydávané každoročně Ústavem pro hospodářskou úpravu lesů je podíl jehličnatých dřevin ještě vyšší (87,6 % roku 2015). V roce 2015 bylo vytěženo 1 406 722 m³ dřeva z toho téměř třicet procent připadlo na náhodnou živelní těžbu. Jehličnany tvořily 97,0 % vytěženého dřeva a v převážné většině se opět jednalo o smrk.



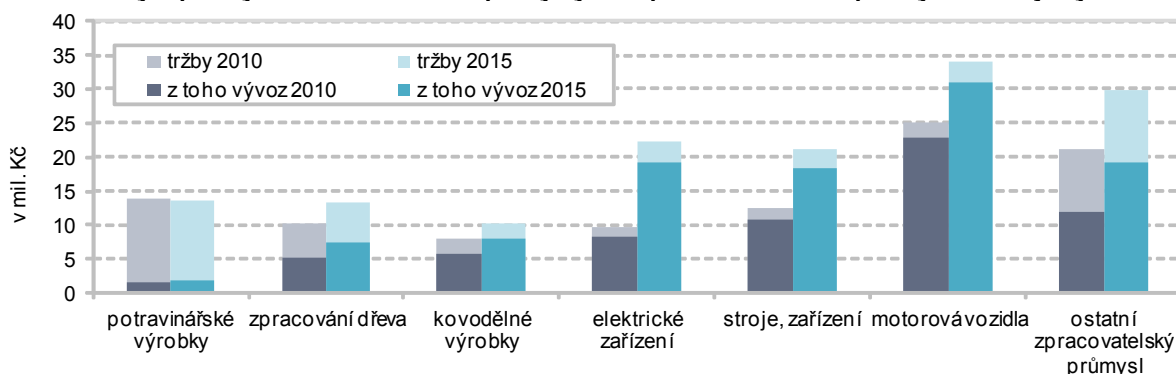
Lesní pozemky ve správních obvodech obcí s rozšířenou působností k 31. 12. 2015



Růst počtu zaměstnanců i tržeb.

V roce 2015 mělo v Kraji Vysočina sídlo 134 průmyslových podniků se 100 a více zaměstnanci, což představuje necelých 6 % z republikového úhrnu. Tyto průmyslové podniky v průměru zaměstnávaly 48 634 fyzických pracovníků, tj. 5,8 % z republikového úhrnu. Na rozdíl od vývoje v České republice, kde zaměstnanost v průmyslu vzrostla o 3,2 %, byl v Kraji Vysočina zaznamenán nárůst pouze o 1,9 % - třetí nejnižší nárůst mezi kraji ČR. Průmyslové podniky na Vysočině zaznamenaly v roce 2015 meziroční nárůst tržeb za prodej vlastních výrobků a služeb průmyslové povahy o 4,6 % (o 1,9 procentního bodu více než v celé České republice), což mezi kraji představuje osmý největší růst. Z celkového objemu tržeb představovaly v roce 2015 tržby za přímý vývoz 72,4 % (o 10,7 procentního bodu více než v celé České republice), což je po Jihočeském, Královéhradeckém a Pardubickém kraji čtvrtý nejvyšší podíl.

Graf 3.12 Tržby z průmyslové činnosti a za přímý vývoz zpracovatelského průmyslu v Kraji Vysočina



Mzda v průmyslu stále zaostává za republikovou úrovní.

Dynamika růstu průměrné měsíční mzdy v průmyslových podnicích se 100 a více zaměstnanci dosáhla na Vysočině 103,2 %, v České republice byla o 0,6 procentního bodu nižší. Svou hodnotou 26 871 Kč dosáhla jen na úroveň 93,0 % průměru ČR. Nejvyšší průměrná mzda byla vykázána v Hlavním městě Praze (34 912 Kč).

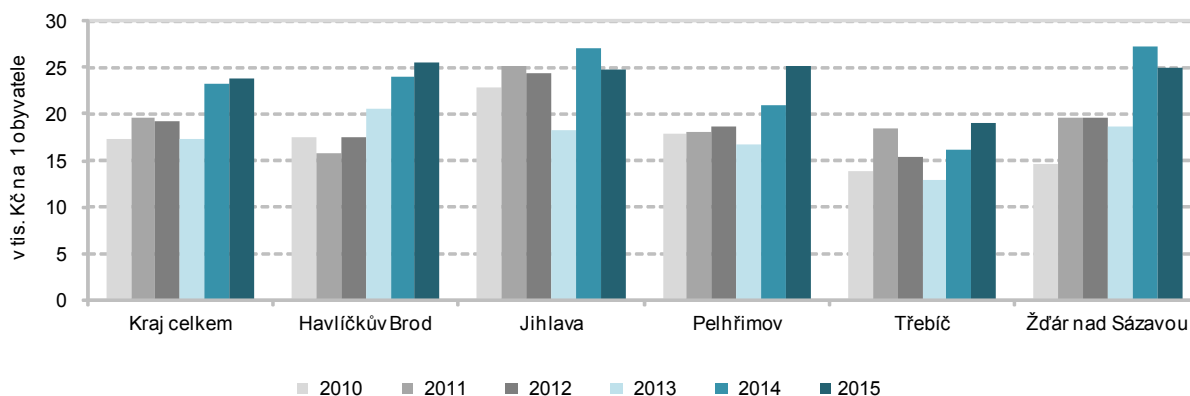
Stavební výroba vzrostla.

Objem základní stavební výroby dosáhl v roce 2015 v celkem 35 stavebních podnicích s padesáti a více zaměstnanci se sídlem v Kraji Vysočina částky 6 380 milionů Kč. Ve srovnání s rokem 2014 to představuje nárůst o 4,9 %, v celé ČR byl zaznamenán růst podstatně vyšší (o 12,9 %). Na celkovém objemu základní stavební výroby v celé České republice se tak podniky se sídlem na Vysočině v roce 2015 podílely 3,8 %. Pozemní stavitelství se na základní stavební výrobě v Kraji Vysočina podílelo 57,2 %, podíl inženýrského stavitelství činil 37,2 %. Ve stavebních podnicích s padesáti a více zaměstnanci se sídlem v Kraji Vysočina pracovalo v roce 2015 v průměru 4 069 zaměstnanců, oproti předchozímu roku se jejich počet zvýšil o 1,2 %. Počet zaměstnanců tak po dlouholetém poklesu alespoň mírně vzrostl. Průměrná měsíční mzda se meziročně zvýšila o 3,1 % a představuje tak částku 27 284 Kč.

Podíl veřejných zakázek na stavební výrobě vzrostl.

Přímo na stavbách v Kraji Vysočina byly v roce 2013 provedeny stavební práce v hodnotě 12,1 mld. Kč, což představuje 4,5 % z objemu prací provedených v celé České republice. Práce na těchto stavbách meziročně vzrostly ve většině regionů, výjimkou byly kraje Plzeňský, Karlovarský, Jihomoravský a Zlínský. Z objemu stavebních prací provedených v roce 2015 na území kraje připadlo na veřejné zadavatele 53,6 %, což je o 12,2 procentního bodu více než v celé České republice. Objem prací pro veřejné zadavatele na Vysočině po předchozím dlouhodobém poklesu v roce 2014 výrazně vzrostl a rostoucí trend si zachoval i v následujícím roce. Největší objem prací pro veřejné zadavatele byl v roce 2015 realizován v okrese Žďár nad Sázavou. V přepočtu na jednoho obyvatele zůstává stavební aktivita na Vysočině za celorepublikovým průměrem. Nejméně se na obyvatele prostavělo na Třebíčsku, nejvíce v okrese Havlíčkův Brod, který jako jediný těsně překročil průměr ČR.

Graf 3.13 Stavební práce provedené podle dodavatelských smluv podle místa stavby v okresech Kraje Vysočina



Počet vydaných stavebních povolení dále poklesl.

V průběhu roku 2015 bylo stavebními úřady v Kraji Vysočina vydáno celkem 4 122 stavebních povolení, což bylo o 2,0 % více než v předchozím roce. V celé České republice se počet vydaných stavebních povolení zvýšil o 1,4 %. Ve srovnání s maximem v roce 2011 to však představuje pokles více než o třetinu. V rámci kraje připadalo nejvíce vydaných stavebních povolení na okres Jihlava (23,1 %), nejméně na Pelhřimovsko (13,8 %). Počet vydaných povolení se meziročně zvýšil ve všech okresech s výjimkou pelhřimovského, nejvíce na Jihlavsku (o 6,6 %), pokles v okrese Pelhřimov činil 11,9 %. Podíl staveb na ochranu životního prostředí na celkovém počtu vydaných stavebních povolení byl výrazně vyšší v okresech Jihlava a Žďár nad Sázavou (v obou činil 17,7 %), naopak nejnižší byl v okrese Havlíčkův Brod (6,4 %).

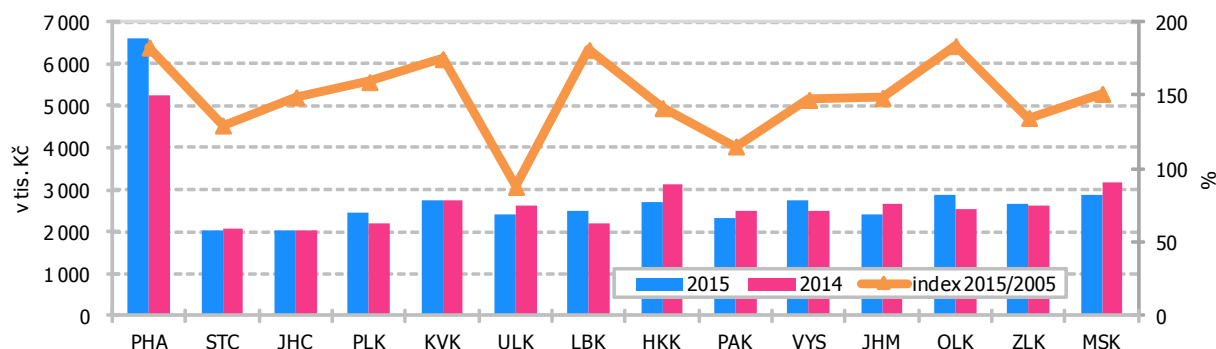
Vzrostla předpokládaná hodnota staveb.

Celková orientační předpokládaná hodnota staveb, na něž bylo v roce 2015 na Vysočině vydáno stavební povolení, činila 11 335 milionů Kč, což bylo o 12,8 % více než v roce předchozím. Tato částka představuje 4,4 % celkové předpokládané hodnoty staveb za celou Českou republiku. Průměrná hodnota jednoho vydaného stavebního povolení činila v roce 2015 na Vysočině 2 750 tis. Kč, což představovalo 87 % úrovně České republiky, v mezikrajském srovnání je to pátá nejvyšší hodnota (za Prahou, Olomouckým,



Moravskoslezským a Karlovarským krajem). Mezi okresy Vysočiny v tomto ukazateli vynikaly třebíčský a jihlavský okres (16 respektive 12 % nad úroveň kraje), naopak nejmenší hodnoty byly vykazovány na Pelhřimovsku (13 % pod krajskou hodnotou).

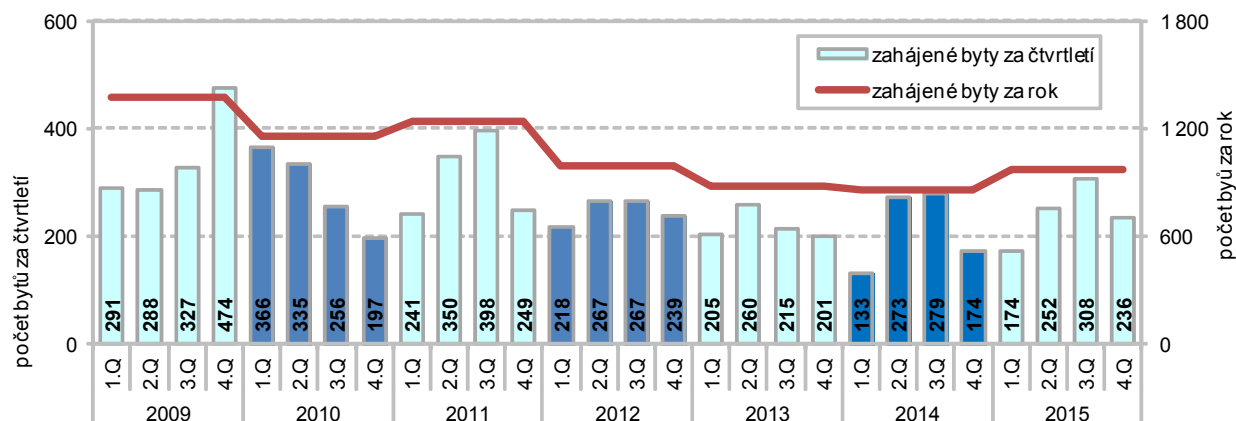
Graf 3.14 Průměrná hodnota na jedno stavební povolení



Počet zahájených bytů v kraji meziročně vzrostl.

Počet 970 v roce 2015 na Vysočině zahájených bytů představoval proti předchozímu roku nárůst o 12,9 %. Kraj Vysočina tak patří mezi těsnou většinu regionů, v nichž byla zahájena výstavba většího počtu bytů než v roce 2014 – nejvýraznější výjimkou z tohoto trendu byly kraje Karlovarský a Jihočeský. Na celkovém počtu zahájených bytů v celé České republice se Vysočina v roce 2015 podílela 3,7 %. V rámci kraje byla výstavba největšího počtu bytů zahájena na Jihlavsku (26,3 % celkového počtu), nejméně na Pelhřimovsku (12,1 %). Ze zahájených bytů připadaly na Vysočině více než dvě třetiny na byty v rodinných domech.

Graf 3.15 Zahájené byty v Kraji Vysočina

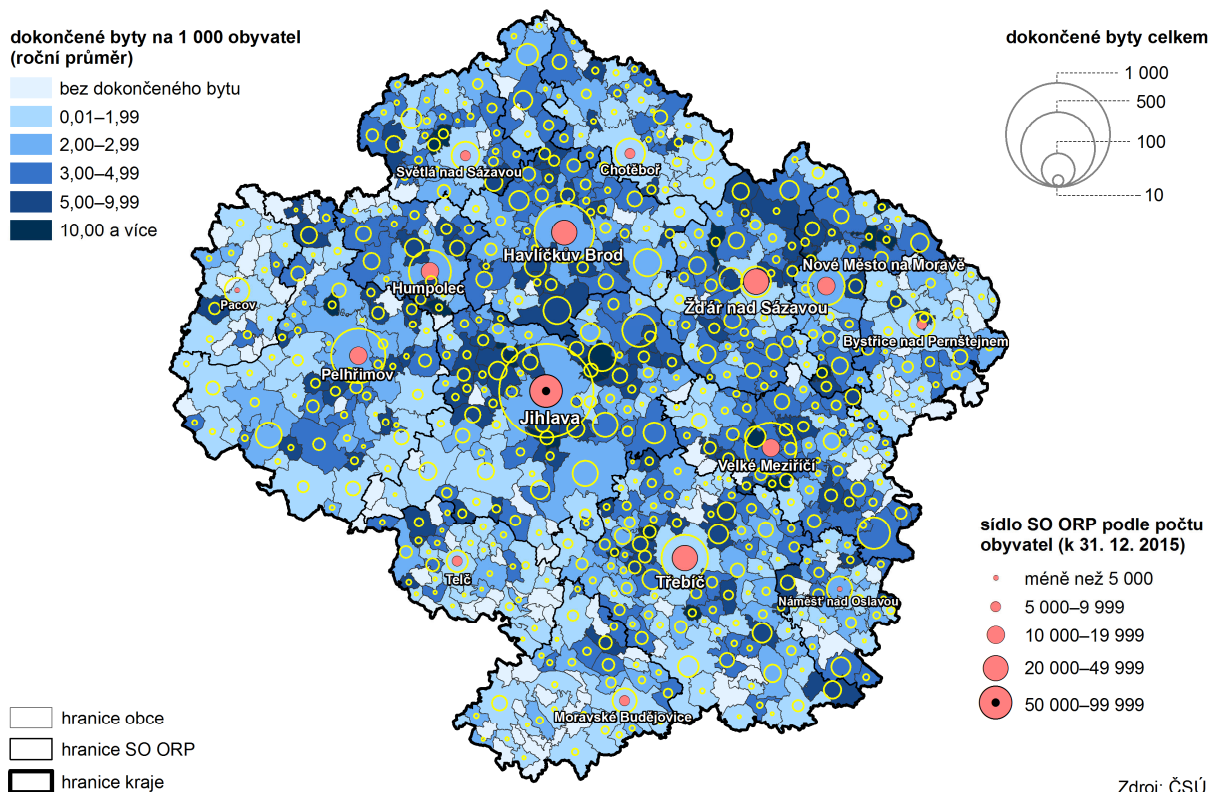


Snížil se počet dokončených bytů.

V roce 2015 bylo v Kraji Vysočina dokončeno 997 bytů, což proti předchozímu roku představovalo úbytek o 4,0 %. Největší podíl dokončených bytů připadal na okres Žďár nad Sázavou (26,0 %), naopak na pelhřimovský okres připadalo jen 14,3 % dokončených bytů. Mezi dokončenými byty ve všech okresech kraje převažovaly byty v rodinných domech, nejnižší byl jejich podíl v okrese Jihlava (67,1 %), nejvyšší na Pelhřimovsku (90,9 %). Největší počet bytů v bytových domech byl dokončen v okrese Žďár nad Sázavou, kde jich nově vzniklo 32 (včetně nástaveb a přístaveb).

Intenzita bytové výstavby v roce 2015 na Vysočině zaostávala za úrovní celé České republiky, činila 1,96 dokončených bytů na tisíc obyvatel (oproti 2,38 za ČR). Mezi jednotlivými okresy kraje existují značné rozdíly, nejvyšší intenzita byla zaznamenána v okrese Žďár nad Sázavou (2,19 bytu), nejnižší v třebíčském okrese (1,66).

Bytová výstavba v obcích Kraje Vysočina v letech 2010 až 2015



Zdroj: ČSÚ

Více zboží po železnici i po silnicích.

V roce 2014 bylo na Vysočině přepraveno po železnici 1 508 tis. tun nákladů. Z toho něco přes pět procent bylo přepravováno v rámci kraje, mimo kraj byla vyvezena necelá třetina (nejvíce do Ústeckého kraje) a z ostatních regionů bylo do Kraje Vysočina dovezeno 62 % nákladů (nejvíce z Olomouckého kraje). Objem přepraveného zboží po železnici vzrostl proti předchozímu roku o 15,4 %. Silniční doprava na Vysočině přepravila ve stejném období přes 20,4 mil. tun nákladů, přičemž 58 % připadalo na přepravu v rámci regionu. Do ostatních krajů bylo vyvezeno 18 % nákladů (nejvíce do Jihomoravského kraje) a na dovoz připadá 24 % (nejvíce opět z Jihomoravského kraje). V porovnání s předchozím rokem se objem silniční nákladní dopravy zvýšil o pětinu.

Úbytek cestujících ve vlakové dopravě.

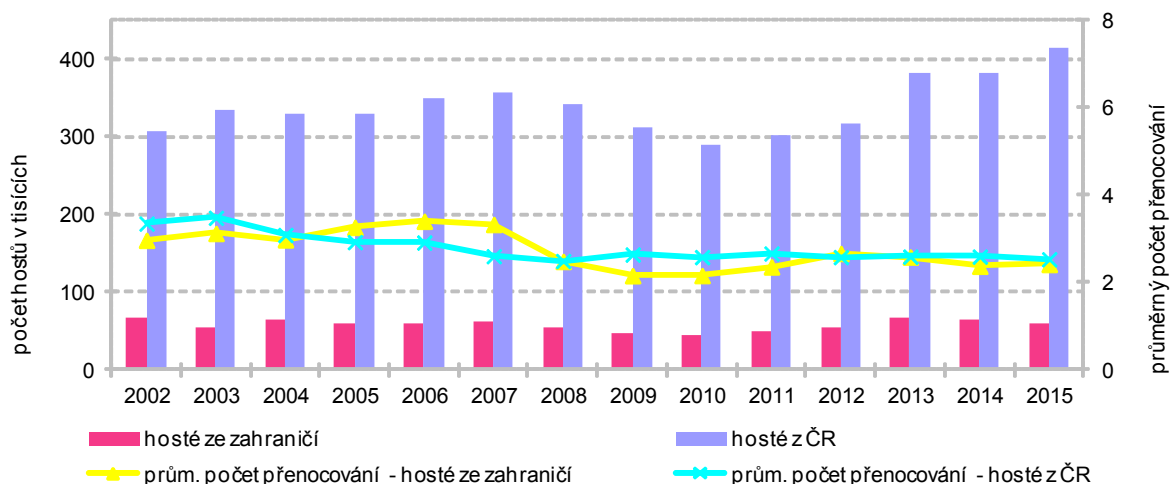
Železnice přepravila v roce 2014 téměř 5,1 mil. cestujících. Těsně přes polovinu jich cestovalo v rámci území kraje. Dojíždka i vyjíždka se na celkovém počtu podílely zhruba čtvrtinou, nejvíce cestujících přejíždělo mezi Vysočinou a Jihomoravským krajem. V porovnání s rokem 2013 ubylo v kraji 0,8 % cestujících, kteří používají železnici. Veřejná autobusová doprava v rámci regionu přepravila 14,9 mil. osob, což bylo proti předchozímu roku o 0,1 % více.

Na Vysočině ubývá zahraničních hostů.

V roce 2015 měli turisté v Kraji Vysočina k dispozici 445 hromadných ubytovacích zařízení s 23 989 lůžky. Více než třetina ubytovacích kapacit připadá na Žďársko. Počet domácích hostů v posledních letech stoupá, ubývá však hostů ze zahraničí. Během roku 2015 navštívilo kraj 473 712 hostů, tj. zhruba o 26 tisíc více než v roce 2014. Více než 13 % tvořili zahraniční návštěvníci, jejichž počet se oproti předchozímu roku snížil o necelých pět procent. V posledních letech se projevuje tendence ke zkracování délky pobytu, v roce 2015 činil průměrný počet přenocování u domácích hostů 2,5 dne a u zahraničních 2,4 dne.



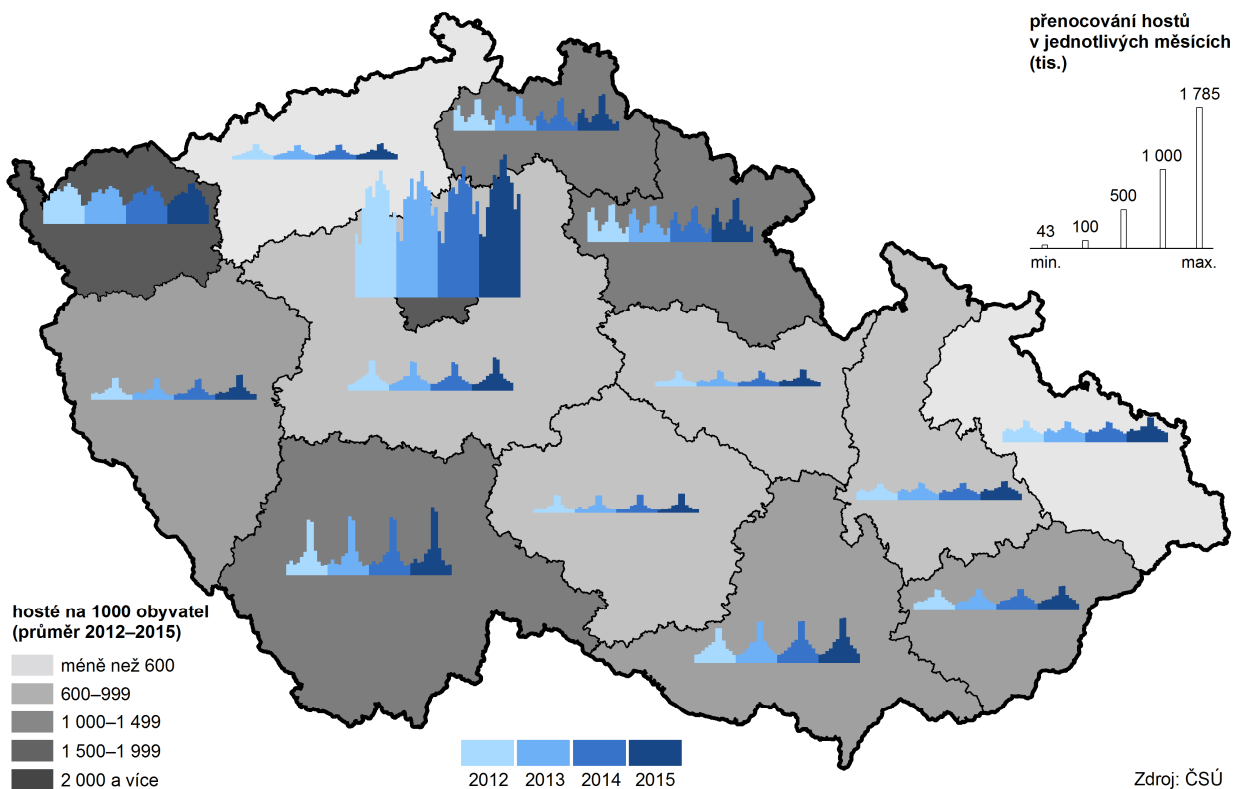
Graf 3.16 Cestovní ruch v Kraji Vysočina



K tradičním návštěvníkům na Vysočině patří Němci.

Ve struktuře zahraničních hostů jednoznačně převažují návštěvníci z Německa. V roce 2015 jich přijelo přes patnáct tisíc, což představovalo čtvrtinu všech zahraničních turistů. K dalším zemím, jejichž občané zavítali ve větším počtu na Vysočinu, patří Slovensko, Nizozemsko, Polsko Rakousko, Francie. V průměru nejvíce času v kraji strávili Nizozemci (průměrně 6,7 přenocování), dále Izraelci (3,7 přenocování) a Finové (3,5 přenocování).

Hosté v hromadných ubytovacích zařízeních v krajích v letech 2012 až 2015



Zdroj: ČSÚ

X