

4. Domácnosti a bydlení seniorů

Údaje ze sčítání lidu, domů a bytů jsou jedinečným zdrojem, ze kterého je možné získat data o domácnostech seniorů, o tom, zda bydlí sami, nebo v páru s dalším seniorem, o tom, v jakých bytech žijí a zda jsou ekonomicky aktivní. Velmi důležitým aspektem těchto údajů je to, že je možné takové informace získat nejen za území celého města, ale i za jednotlivé části Prahy. V této kapitole jsme se zaměřili na celou Prahu, ale některá data je možné získat i za nižší územní jednotky.

Výhodou Sčítání lidu, domů a bytů 2021 (dále SLDB 2021, nebo Sčítání 2021), ze kterého údaje pro tuto kapitolu čerpáme, je to, že se informace o členech domácností zpracovávají se zřetelem na vzájemné vazby mezi osobami. Nikoliv pouze vazby na osobu v čele domácnosti, jako tomu bylo v případě Sčítání lidu, domů a bytů 2011.

Pokud v textu hovoříme o domácnostech seniorů, máme na mysli tzv. hospodařící domácnost, tedy takovou jednotku, ve které osoby společně hospodaří, tj. společně hradí výdaje domácnosti, jako je strava, náklady na bydlení aj. Společné hospodaření se vztahuje i na děti, které do příslušné domácnosti patří, přestože samy na výdaje domácnosti nepřispívají.

Na tomto místě je třeba ještě upřesnit definici pojmu „domácnosti seniorů“, který používáme v podkapitole „Struktura domácností seniorů“ a „Bydlení seniorů“. Za domácnost seniorů považujeme domácnost buď jednoho, nebo více lidí, kde alespoň jedna osoba je ve věku 65 let a více. Konkrétně jsme u jednotlivých typů domácností seniorů vymezili pro účely tohoto textu takto:

- Jedna úplná rodina – alespoň jedna osoba je ve věku 65 a více let, druhý člen je ve věku 60 a více let. Tyto domácnosti mohou být se závislými dětmi nebo bez závislých dětí².
- Jedna neúplná rodina – osoba ve věku 65 a více let se závislými nebo nezávislými dětmi. Typickým představitelem tohoto typu domácností je rodič ve věku 65 a více let s dospělým dítětem.
- Domácnost jednotlivce – domácnost tvoří pouze jedna osoba ve věku 65 a více let
- Prarodič s vnoučetem/vnoučaty – buď jeden prarodič ve věku 65 a více let, nebo dva prarodiče, kteří netvoří pár, kdy jeden je ve věku 65 a více let a druhý má minimální věk 60 let s vnoučetem (vnoučaty)
- Nerodinná vícečlenná domácnost – domácnosti, kde všechny osoby jsou ve věku 65 a více let.

V kapitole „Domácnosti jednotlivců“ pak hodnotíme údaje za domácnosti jednotlivců, kteří jsou ve věku 65 a více let. Domácnosti jednotlivců ve věku 65 a více let jsou podmnožinou domácností seniorů celkem.

Struktura domácností seniorů

Senioři bydlí v různých typech domácností, buď mohou bydlet samostatně, nebo v páru s dalším seniorem, nebo i s dalším člověkem výrazně mladším. Mezi hospodařícími domácnostmi najdeme také domácnosti prarodiče bydlící společně s vnoučetem, a další způsoby soužití.

V Praze bylo ke dni Sčítání 2021 celkem 164,4 tisíc domácností seniorů, což je velmi různorodá skupina. Nejvíce domácností seniorů bylo takových, ve kterých žil pouze jeden senior (osoba ve věku 65 a více let) sám. Takových domácností, říkáme jim domácnosti jednotlivců, žilo v Praze 90,3 tisíc. Další velkou skupinou domácností byli senioři žijící v úplných rodinách. V Praze žilo k datu sčítání 2021 celkem 60,5 tisíc úplných rodin seniorů, což jsou domácnosti dvou seniorů, kdy alespoň jeden je ve věku 65 a více let a druhý je ve věku

² Závislé dítě je osoba v postavení „dítěte“ ve věku 0–25 let, která zároveň není zahrnuta mezi pracovní sílu, tedy je ekonomicky závislá na jiných osobách. Počet závislých dětí byl určen u všech hospodařících domácností tvořených jednou rodinou.

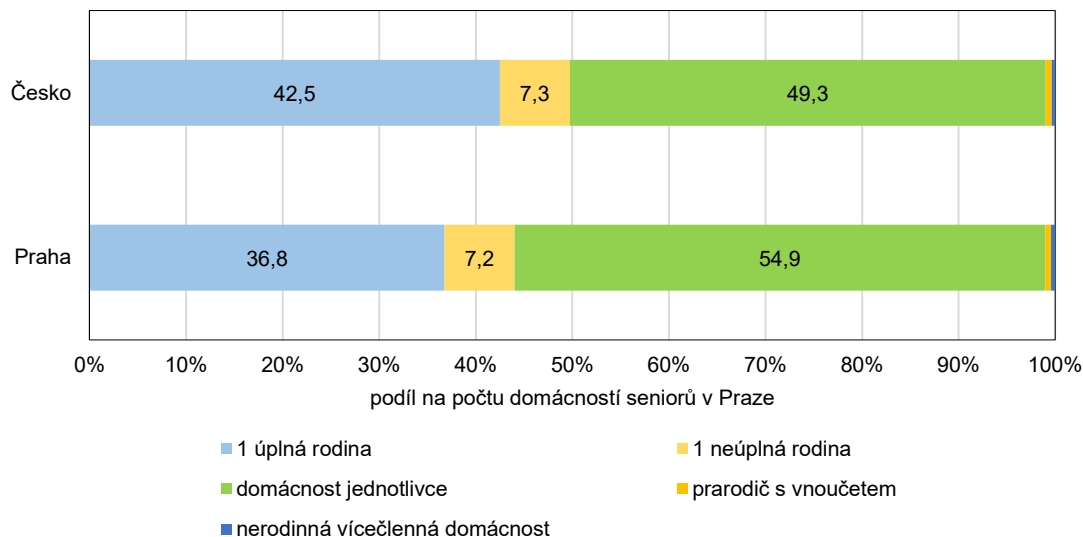


alespoň 60 a více let. Mohou žít se závislými nebo s nezávislými dětmi. Dále zde žilo 11,9 tisíc domácností, kde byl jeden člen ve věku 65 a více let, který bydlel ještě se závislým nebo nezávislým dítětem (to jsou tzv. neúplné rodiny). Ve většině domácností tohoto typu se vyskytovalo dospělé dítě. Naproti tomu prarodičů s vnoučetem (necelých 1,0 tisíc) nebo vícečlenných nerodinných domácností (0,7 tisíc) bylo pouze zanedbatelné množství.

Graf 4.1 Hospodařící domácnosti seniorů*) podle typu domácnosti v Praze a Česku

Zdroj: Sčítání lidu, domů a bytů 2021

*) Podrobnosti k vymezení domácností seniorů jsou v úvodní části kapitoly 4.

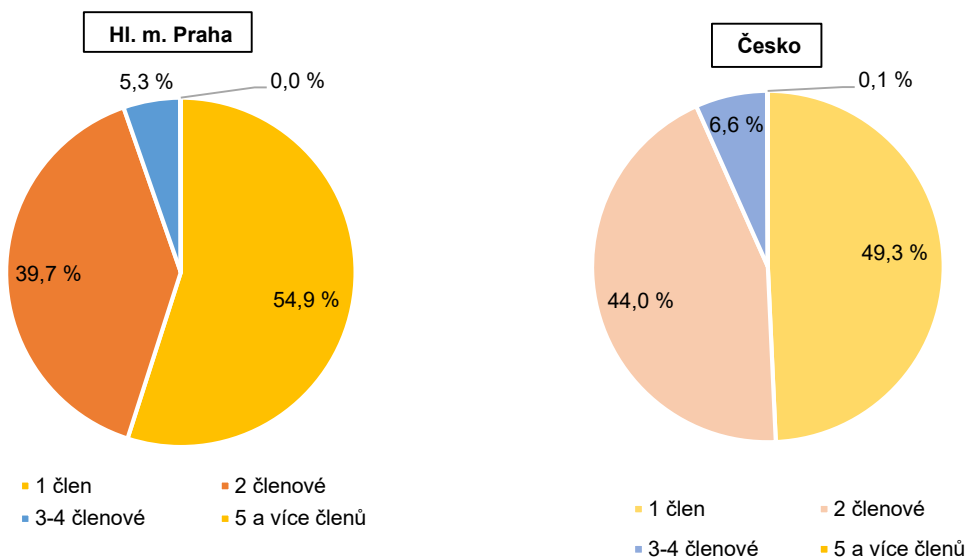


Co se týče počtu členů, kteří žijí v domácnostech seniorů, tak samozřejmě převládají domácnosti seniorů s jedním členem (viz graf 4.2). Domácnosti s jedním členem tvořily v Praze téměř 55 % domácností seniorů. Významná je i skupina domácností, kde bydlí dvě osoby, těch je téměř 40 % (65,3 tisíc). Mohou s nimi žít ještě závislé nebo nezávislé děti. Pouze v 5 % domácností seniorů (8,7 tisíc) žili 3 až 4 členové a zanedbatelný je počet domácností seniorů, kde žije 5 a více členů (72 domácností, což představuje 0,04 % z celkového počtu seniorských domácností).

Graf 4.2 Hospodařící domácnosti seniorů*) podle počtu členů v Praze a Česku

Zdroj: Sčítání lidu, domů a bytů 2021

*) Podrobnosti k vymezení domácností seniorů jsou v úvodní části kapitoly 4.



Podrobnější pohled na seniorské domácnosti nabízí následující tabulka (č. 4.1). Poskytuje lepší orientaci v jednotlivých typech domácností tím, že k nim přidává informaci o počtu členů v domácnostech. Jak již bylo výše uvedeno, počet jednotlivců seniorů (ve věku 65 a více let), kteří bydlí sami, byl 90,3 tisíc. Ve většině domácností seniorů, které tvořily úplné rodiny, žily 2 osoby. Takových úplných rodin seniorů bylo 87,5 %. 12,4 % těchto domácností seniorů bylo tvořeno třemi až čtyřmi osobami. V 90,5 % domácnostech seniorů, kteří představovali neúplné rodiny, žily dvě osoby, v 9,4 % pak tři až čtyři osoby. Podobně, v 90,3 % domácnostech prarodičů s vnoučaty žily osoby dvě, tedy prarodič a vnouče. V 9,5 % těchto domácností se vyskytovaly tři až čtyři osoby. Téměř 100 % seniorských domácností vícečlenných nerodinných tvořily dvě osoby (sem mohou patřit například dvě sestry společně žijící v jedné domácnosti). V podstatě ve všech typech domácností seniorů převládaly domácnosti o 2 členech. Netýká se to samozřejmě domácností seniorů jednotlivců.

Tabulka 4.1: Hospodařící domácnosti seniorů^{*)} podle typu domácnosti v Praze

Zdroj: Sčítání lidu, domů a bytů 2021

	Domácnosti seniorů ^{*)} celkem	v tom:				
		1 úplná rodina	1 neúplná rodina	domácnost jednotlivce	prarodič s vnoučetem	nerodinná vícečlenná domácnost
Domácnosti seniorů^{*)} celkem	164 358	60 459	11 889	90 311	976	723
z toho podle počtu členů HD:						
v domácnosti je 1 člen	90 311	-	-	90 311	-	-
v domácnosti jsou 2 členové	65 293	52 928	10 764	-	881	720
v domácnosti jsou 3-4 členové	8 682	7 467	1 119	-	93	3
v domácnosti je 5 a více členů	72	64	6	-	2	-
z toho podle ekonomické aktivity členů domácnosti ¹⁾ :						
alespoň 1 člen je zaměstnaný	55 985	27 691	9 569	17 675	794	256
alespoň 1 člen je pracující důchodce	42 902	22 881	2 931	16 611	236	243
zbylé domácnosti seniorů	108 373	32 768	2 320	72 636	182	467

^{*)} Podrobnosti k vymezení domácností seniorů jsou v úvodní části kapitoly 4.

Když se podíváme na domácnosti důchodců v Praze, vidíme, že ve 26 % těchto domácností byl alespoň jeden pracující důchodce (v Česku byl tento podíl 17 %). V téměř 38 % domácností seniorů, které představovaly úplné rodiny, byl alespoň jeden člen pracující důchodce. V jedné ze čtyř (téměř 25 %) neúplných rodin seniorů, stejně jako v domácnostech prarodiče s vnoučetem (vnoučaty), byl alespoň jeden pracující důchodce. Nejméně pracujících důchodců bylo v domácnostech jednotlivců seniorů. Celkově se v domácnostech seniorů jednotlivců vyskytovalo 80,4 % jednotlivců, kteří nebyli aktivní na trhu práce, tj. nebyli ani zaměstnaní, ani pracující důchodce. 18,4 % domácností jednotlivců seniorů bylo v postavení pracující důchodce a pouze 1,2 % v postavení zaměstnaní, tj. bylo jim více než 65 let, nebyli ještě v důchodu a pracovali.

Domácnosti jednotlivců

Na území Prahy hospodařilo v domácnostech jednotlivců celkem 90 311 seniorů. Za domácnosti seniorů jednotlivců považujeme osoby ve věku 65 a více let. Výrazně větší zastoupení měly ženy, kterých bylo 65 157 (72,1 %), zatímco mužů bylo pouze 25 154 (27,9 %). Značná převaha žen nad muži ve starším věku je způsobena vyšší úmrtností mužů, která zapříčiňuje vyšší pravděpodobnost rozpadu úplné rodiny ztrátou partnera muže a vzniku domácnosti jednotlivce ovdovělé ženy. Rozložení domácností jednotlivců podle rodinného stavu se mění spolu s věkovou strukturou. S přibývajícím věkem se snižují podíly svobodných, osob v manželství a rozvedených, vzrůstá naopak zastoupení ovdovělých.

U obou pohlaví je nejpočetnější skupina tvořená lidmi ve věku 75 a více let. V případě mužů jejich podíl dosáhl 39,9 %, zatímco u žen to bylo dokonce 54,4 %. Druhou nejpočetnější skupinou u mužů je věková kategorie 65-69 let s podílem 32,7 % na celkovém počtu domácností seniorů jednotlivců. Na rozdíl od mužů, druhou největší skupinou v případě žen je věková kategorie 70-74 let, jejichž podíl na počtu jednotlivců žen byl 24,3 %.



Tabulka 4.2: Hospodařící domácnosti seniorů jednotlivců^{*)} podle věku, rodinného stavu a způsobu bydlení v Praze

Zdroj: Sčítání lidu, domů a bytů 2021

	Muži				Ženy			
	ve věku 65 a více let celkem	v tom			ve věku 65 a více let celkem	v tom		
		65–69	70–74	75 a více		65–69	70–74	75 a více
Domácnosti seniorů jednotlivců celkem	25 154	8 216	6 914	10 024	65 157	13 853	15 838	35 466
z toho rodinný stav:								
svobodný, svobodná	3 945	1 785	1 205	955	4 385	1 443	1 353	1 589
ženatý, vdaná	3 122	1 316	875	931	2 900	1 274	870	756
rozvedený, rozvedená	10 394	4 215	3 241	2 938	20 741	6 776	6 215	7 750
ovdovělý, ovdovělá	7 429	838	1 541	5 050	36 823	4 320	7 357	25 146
z toho způsob bydlení:								
samostatně v bytě	23 538	7 533	6 431	9 574	61 821	13 048	14 976	33 797
v bytě s další hospodařící domácností	910	279	272	359	3 046	664	786	1 596
mimo byty	706	404	211	91	290	141	76	73

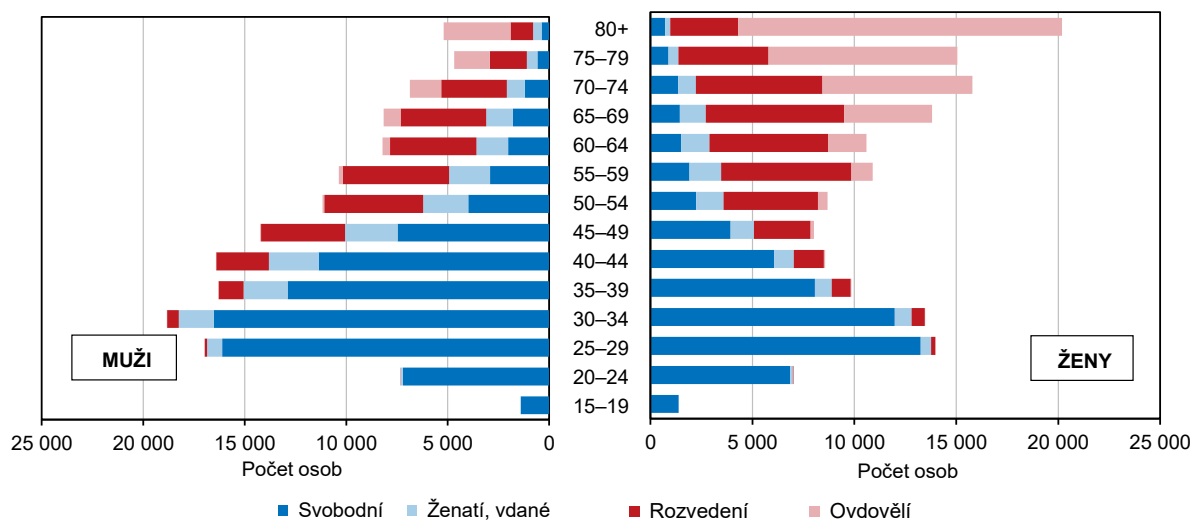
^{*)} Domácnosti jednotlivců ve věku 65 a více let

V případě rozdělení domácností jednotlivců podle rodinného stavu je celkově u mužů-seniorů nejvíce rozvedených mužů (41,3 %), následovaných ovdovělými muži (29,5 %). Největší podíly rozvedených mužů-seniorů jsou zejména přítomné ve věkových kategoriích 65-69 let, kdy to byla dokonce nadpoloviční většina (51,3 %), a dále ve věku 70-74 let (46,9 %). Trochu odlišná je situace v případě kategorie 75 a více let. Zde mají největší a zároveň nadpoloviční podíl ovdovělí muži (50,4 %). Nezanedbatelný podíl mají u mužů ve věku 65-69 let také svobodní (21,7 %), kterých bylo více než ovdovělých. V následujících věkových kategoriích jejich podíl klesal, stejně jako v případě ženatých mužů. Naproti tomu u žen-seniorek je celkově největší podíl ovdovělých žen (56,5 %). Nejvíce patrné to bylo u žen ve věku 75 a více let, kde to bylo dokonce 70,9 % všech nejstarších žen. U kategorie 70-74 let pak dosáhl podíl ovdovělých žen necelou polovinu (46,5 %) všech žen-seniorek. Jinak je tomu u kategorie žen ve věku 65-69 let, kde bylo více žen rozvedených (48,9 %) než ovdovělých (31,2 %). V dalších kategoriích však podíl rozvedených žen strmě klesal. Malé podíly u všech věkových kategorií žen-seniorek pak představují ženy svobodné a vdané.

Složení domácností jednotlivců seniorů se velmi liší od mladších domácností jednotlivců. Mezi seniorskými domácnostmi jednotlivců tedy běžně převládají ovdovělé ženy, kdežto mezi domácnostmi jednotlivců osob do 40 let naopak svobodní muži. Rozdíly jsou dobře patrné z následujícího grafu.

Graf 4.6 Věkové složení domácností jednotlivců podle pohlaví a rodinného stavu v Praze

Zdroj: Sčítání lidu, domů a bytů 2021



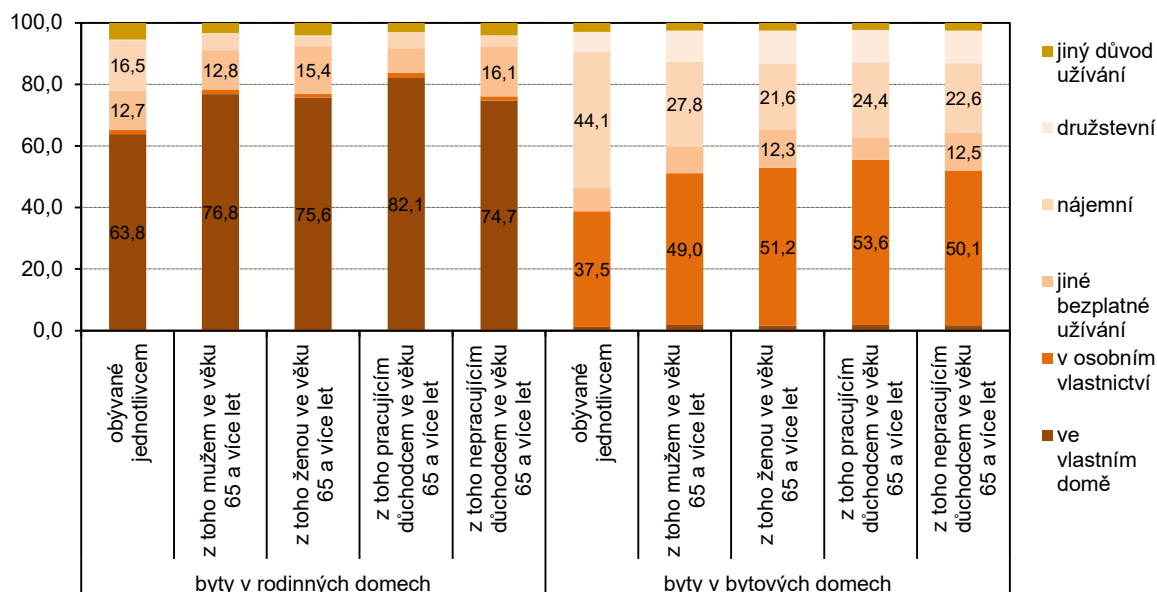
Domácnosti jednotlivců ve věku 65 a více let jsou doménami žen, které se v průměru dožívají vyššího věku. Ženy mají v tomto případě podíl 72,3 %, zatímco muži zbylých 27,7 %. Podle rodinného stavu u žen převažují ve věkové kategorii 65-69 let rozvedené ženy. Stejně tak je tomu v případě mužů. Druhou nejpočetnější skupinou jsou v této kategorii ovdovělé ženy, zatímco u mužů jsou to svobodní muži. Naopak nejméně početné skupiny tvoří vdané ženy a ovdovělí muži. Zásadní změna v případě žen nastává ve věkových kategoriích nad 69 let, kdy začínají čím dál tím více převažovat ovdovělé ženy nad rozvedenými ženami. Zatímco v kategorii 70-74 let ovdovělé ženy tvořily 46,6 % všech žen v domácnostech jednotlivců, v kategorii 75-79 let to bylo již 61,6 % a nad 80 let pak podíl těchto žen vystoupal dokonce na 78,7 %. Poněkud jiná je situace v případě mužů. V kategorii 70-74 let nadále převažují rozvedení muži. U kategorie 75-79 let jsou zhruba dvě stejně velké skupiny rozvedených (38,8 %) a ovdovělých mužů (37,6 %). Teprve u mužů ve věku 80 let a více tvoří největší skupinu ovdovělí muži (63,3 %). Mezi ženami pak ve věku 80 a více let bylo téměř dvakrát více svobodných než mezi muži ve stejném věku.

Z hlediska způsobu bydlení, je u obou pohlaví zcela dominantní bydlení samostatně v bytě. Jak u mužů, tak u žen jejich podíl přesahuje hranici 90 %. Naprostá většina seniorů všech věkových kategorií bydlí v bytě sama a byt nesdílí s další domácností. V bytě s další hospodařící domácností bydlí 3,6 % mužů a 4,7 % žen, což představuje velmi malé podíly. Způsob bydlení mimo byty je obvyklejší u mužů, než u žen. V roce 2021 bydlelo mimo byty 2,8 % seniorů-mužů oproti 0,4 % žen-seniorek, což je poměrně výrazný rozdíl.

Následující graf podává informaci o domácnostech jednotlivců, podle toho, v jakém druhu domu bydlí (bytový dům, rodinný dům) a podle právního užívání bytu. V grafu máme k dispozici informace o osobách bydlících v bytových a rodinných domech. Osoby bydlící v jiných typech domů či v zařízeních jsme v tomto textu neuvažovali. Samozřejmě je třeba připomenout, že oproti Česku bydlí v Praze výrazně více domácností v bytech v bytových domech, než v domech rodinných. Na základě výsledků SLDB 2021 lze konstatovat, že více seniorů (bez ohledu na pohlaví) v Praze bydlelo v bytových domech (87,7 %) než rodinných domech (12,3 %). Z hlediska právního důvodu užívání bytu v případě rodinných domů jednoznačně u seniorů jednotlivců převažovalo bydlení ve vlastním domě (72,5 %). S výjimkou bytů s bezplatným užíváním (14 %) měly ostatní právní formy užívání bytu pouze zanedbatelný podíl.

Graf 4.3 Domácnosti jednotlivců bydlící v bytech v Praze podle druhu domu a právního důvodu užívání bytu podle SLDB 2021

Zdroj: Sčítání lidu, domů a bytů 2021



Naopak u bytových domů byly nejčastěji rozšířeny byty v osobním vlastnictví (46,8 %) a také byty nájemní (21,5 %). Menší skupinu představovaly byty s bezplatným užíváním (10,5 %) a družstevní byty (9,7 %). Situace

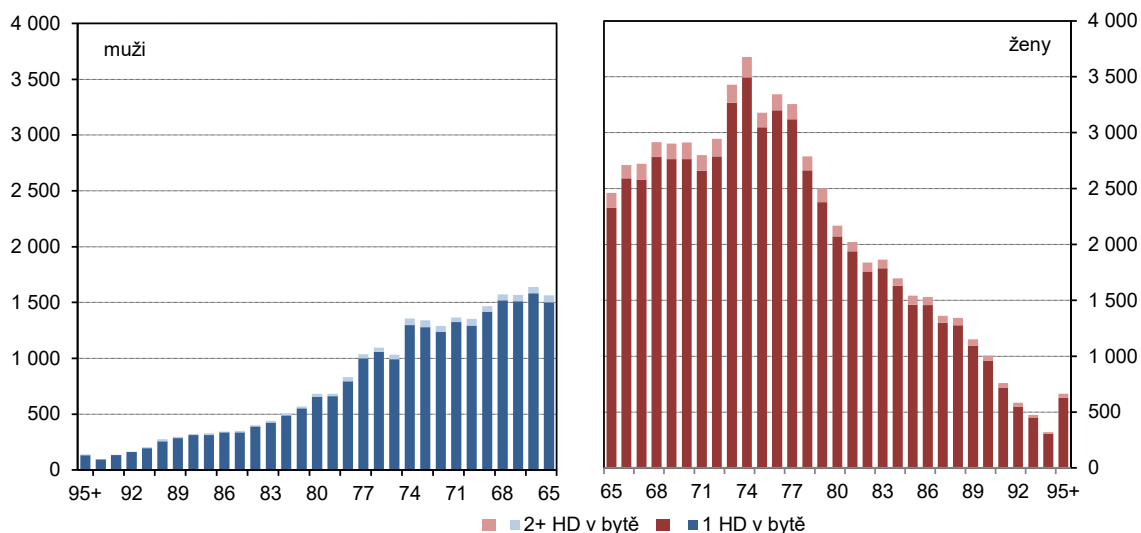


byla obdobná bez ohledu na to, zda se jednalo konkrétně o muže či ženy, nebo zda se jednalo o pracující či nepracující důchodce (i když u nepracujících důchodců byl vyšší podíl bytů v kategorii „jiné bezplatné užívání“). Je však patrný jistý rozdíl mezi jednotlivci-seniors a jednotlivci celkem (bez ohledu na věk), neboť v případě bytů v bytových domech převažovalo u všech domácností jednotlivců bydlení v nájemních bytech nad bydlením v bytech v osobním vlastnictví. U jednotlivců seniorů to bylo naopak.

Graf 4.4 Domácnosti jednotlivců seniorů^{*)} v Praze podle pohlaví, věku a podle počtu hospodařících domácností v bytě

Zdroj: Sčítání lidu, domů a bytů 2021

Poznámka: ^{*)} Domácnosti jednotlivců ve věku 65 a více let

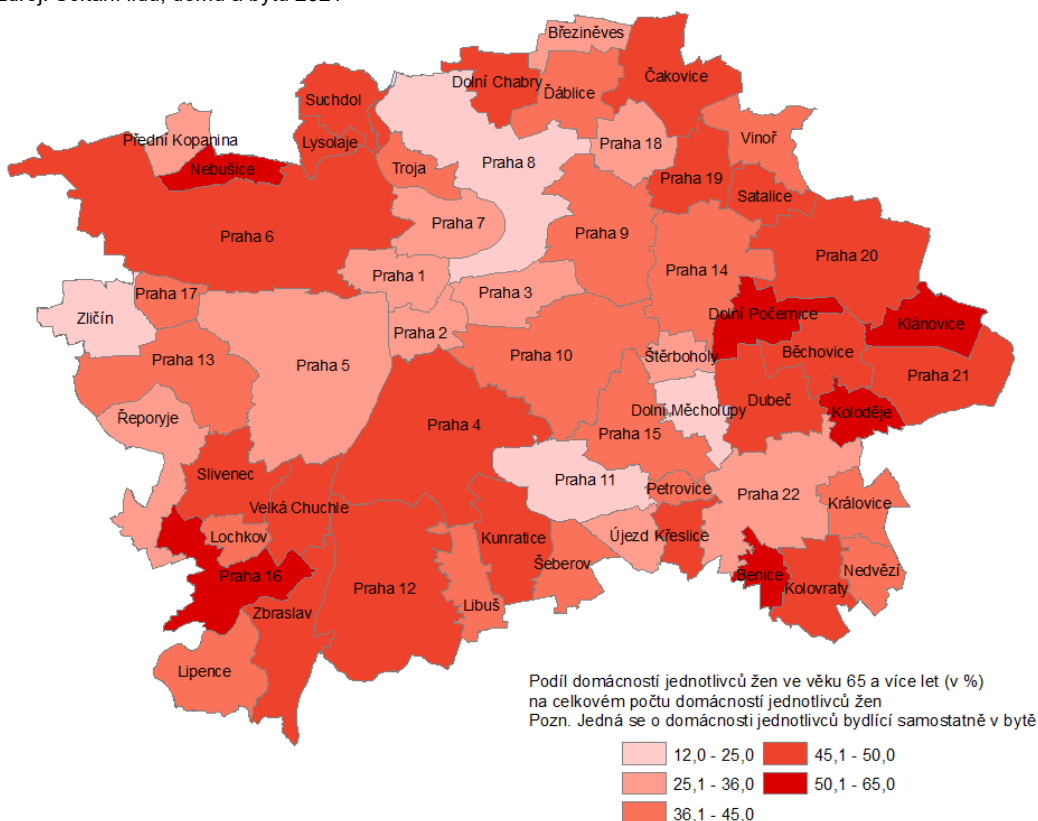


Naprostá většina seniorů jednotlivců bydlí samostatně v bytě. V případě mužů je to 96,3 % a u žen je to 95,3 %. Seniorů, kteří sdílí byt ještě s další domácností, je velmi málo. Z absolutních údajů vidíme, že se to více týká žen, než mužů.

Zároveň je v tomto grafu velmi dobře vidět, jak velká je v Praze populace žen-senioerek, které bydlí samostatně v bytě a jak je oproti nim malá populace mužů-seniorů, kteří také bydlí tímto způsobem. Největší rozdíl mezi ženami a muži, kteří bydlí samostatně v bytě, je ve věkové kategorii 83-88 let. Žen v tomto věku, které bydlí samostatně v bytě je zhruba 4x krát více než takto bydlících stejně starých mužů.

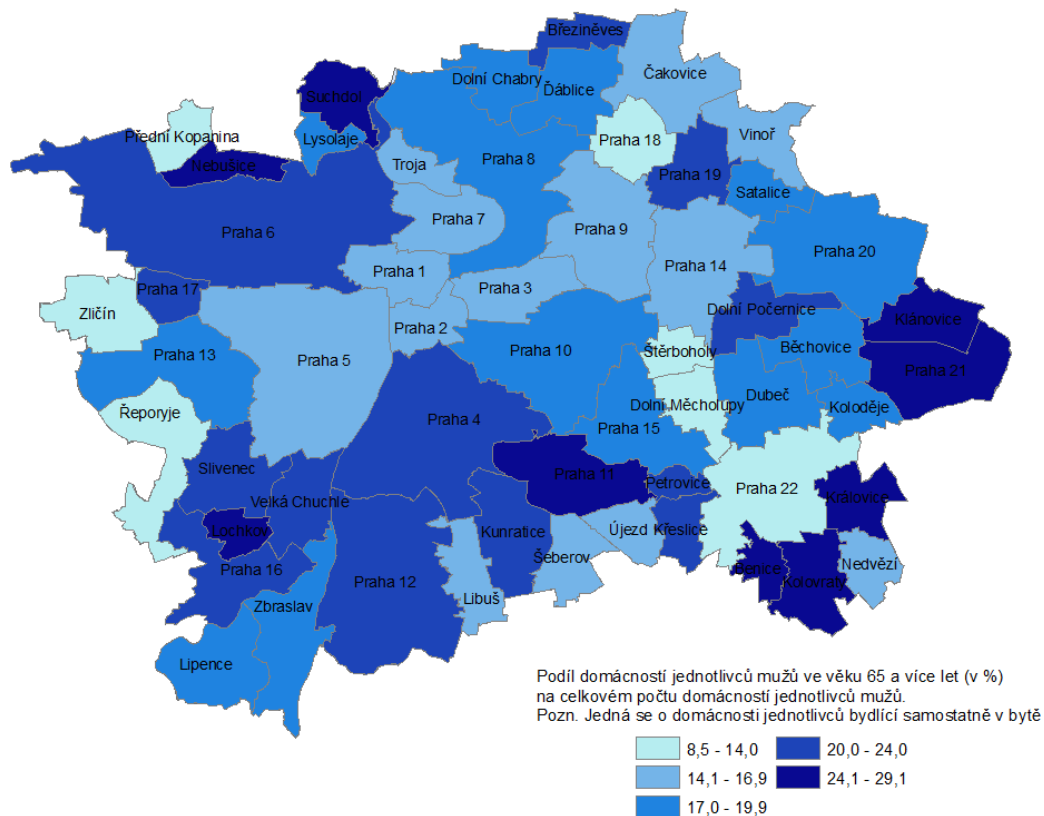
Kartogram 4.1 Domácnosti jednotlivců žen ve věku 65 a více let a jejich podíl na celkovém počtu domácností jednotlivců žen v městských částech hl. m. Prahy

Zdroj: Sčítání lidu, domů a bytů 2021



Kartogram 4.2 Domácnosti jednotlivců mužů ve věku 65 a více let a jejich podíl na celkovém počtu domácností jednotlivců mužů v městských částech hl. m. Prahy

Zdroj: Sčítání lidu, domů a bytů 2021



Bydlení seniorů

Odpověď na otázku „Jak bydlí seniorské domácnosti“ můžeme získat pomocí dat ze Sčítání lidu, domů a bytů. Výhodou sčítání je, že je možné propojit údaje o domácnostech s údaji o domech a bytech. Můžeme tak zjistit, jaké jsou podmínky, ve kterých senioři bydlí.

Tabulka 4.3: Hospodařící domácnosti seniorů^{*)} podle způsobu bydlení v Praze

Zdroj: Sčítání lidu, domů a bytů 2021

	Domácnosti seniorů ^{*)} celkem	v tom				
		1 úplná rodina	1 neúplná rodina	domácnost jednotlivce	prarodič s vnoučetem	nerodinná vícečlenná domácnost
Domácnosti seniorů^{*)} celkem	164 358	60 459	11 889	90 311	976	723
v tom podle způsobu bydlení:						
bydlící v bytech	163 057	60 207	11 839	89 315	973	723
bydlící mimo byty	1 122	98	28	996	-	-
bydlící v zařízeních	179	154	22	-	3	-

^{*)} Podrobnosti k vymezení domácností seniorů jsou v úvodní části kapitoly 4.

Nepřekvapí, že valná většina domácností seniorů bydlí v bytech. Jedná se o 99,2 % domácností seniorů. Pak existuje ještě zhruba 0,7 % domácností seniorů, kteří bydlí mimo byty. Jen 0,1 % domácností seniorů žilo v zařízeních. Bydlení v bytech se týkalo všech skupin domácností, naprostá většina domácností bydlela v bytech. Mírná odlišnost byla zaznamenána pouze u domácností seniorů jednotlivců, kde v bytech bydlelo 98,9 % a 1,1 % těchto domácností bydlelo mimo byty. Jinak se jednotlivé typy domácností od sebe téměř nelišily.

Zajímavý je pohled na to, v jakých bytech domácnosti seniorů bydlí. Pokud se podíváme na seniorské domácnosti jako celek, pak 44 % jich bydlí v bytech v osobním vlastnictví. 16 % domácností seniorů obývá byty, ve kterých platí nájemné, a podobně, téměř 15 % pak byty ve vlastním domě. 9 % domácností seniorů v Praze bydlí v bytech družstevních. Zajímavé je, že 8 % domácností seniorů bydlí v bytech, které užívají bezplatně. U 7 % domácností seniorů byly ostatní důvody užívání bytu.

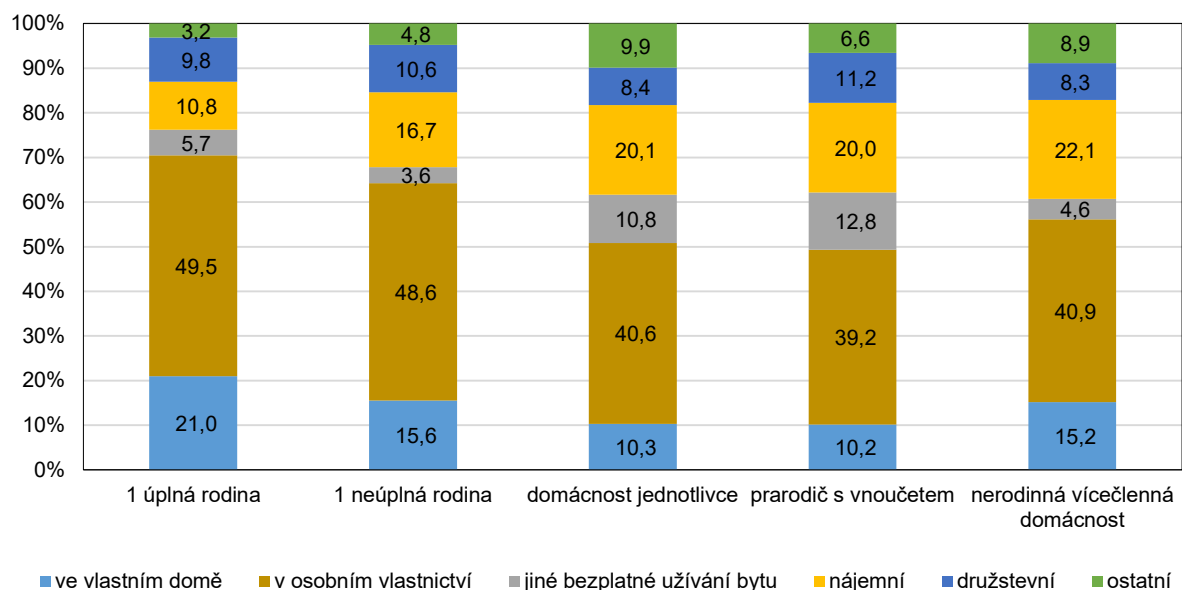
Vzhledem k jiné struktuře bytového fondu bydlí senioři v Česku výrazně jinak. Zatímco v Praze bydlela většina domácností seniorů v bytech v osobním vlastnictví (44 %), v Česku bydlely tyto domácnosti naopak nejčastěji ve vlastním domě (39 %). V Praze bydlely domácnosti seniorů výrazně více v nájemním bydlení (16 %) než v Česku (12 %), ale rozdíl nebyl tak markantní, jako v případě bydlení ve vlastním domě a v bytech v osobním vlastnictví.

Rozdíly najdeme u jednotlivých typů domácností. Seniorské domácnosti žijící v úplných nebo neúplných rodinách častěji bydlí v bytech v osobním vlastnictví (téměř 50 %) a ve vlastním domě (21 % resp. téměř 16 %), zatímco u ostatních typů domácností je podíl domácností takto bydlících mnohem menší.

Graf 4.7 Domácnosti seniorů^{*)} bydlící v bytech podle právního důvodu užívání bytu v Praze

Zdroj: Sčítání lidu, domů a bytů 2021

^{*)} Podrobnosti k vymezení domácností seniorů jsou v úvodní části kapitoly 4.



Domácnosti seniorů, které bydlí buď jako jednotlivci, nebo představují domácnost prarodiče s vnoučetem či nerodinnou vícečlennou domácnost, bydlí také většinou v bytech v osobním vlastnictví, ale v menší míře (zhruba 40 %) než úplné či neúplné rodiny seniorů (téměř 50 %). Naopak u seniorů jednotlivců, prarodičů s vnoučetem či vícečlenných domácností, je výrazně více zastoupeno bydlení v nájmu (cca 20-22 %) než u seniorských úplných a neúplných rodin (11 resp. 17 %).

Zhruba 11 % domácností jednotlivců pak bydlí v bytech, které užívají bezplatně. 13 % domácností prarodičů s vnoučetem pak také žije v tomto typu bytů.

Tabulka 4.4: Domácnosti seniorů^{*)} bydlící v bytech podle právního důvodu užívání bytu v Praze

Zdroj: Sčítání lidu, domů a bytů 2021

	Domácnosti seniorů ^{*)} celkem	v tom				
		1 úplná rodina	1 neúplná rodina	domácnost jednotlivce	prarodič s vnoučetem	nerodinná vícečlenná domácnost
Domácnosti seniorů^{*)} bydlící v bytech	163 057	60 207	11 839	89 315	973	723
z toho podle právního důvodu užívání bytu:						
ve vlastním domě	23 904	12 664	1 843	9 188	99	110
v osobním vlastnictví	72 442	29 780	5 758	36 227	381	296
jiné bezplatné užívání bytu	13 668	3 454	430	9 626	125	33
nájemní	26 740	6 474	1 981	17 930	195	160
družstevní	14 849	5 928	1 258	7 494	109	60

^{*)} Podrobnosti k vymezení domácností seniorů jsou v úvodní části kapitoly 4.



Tabulka 4.5: Domácnosti seniorů^{*)} bydlící v bytech podle počtu obytných místností v Praze

Zdroj: Sčítání lidu, domů a bytů 2021

	Domácnosti seniorů ^{*)} celkem	v tom				
		1 úplná rodina	1 neúplná rodina	domácnost jednotlivce	prarodič s vnoučetem	nerodinná vícečlenná domácnost
Domácnosti seniorů^{*)} bydlící v bytech	163 057	60 207	11 839	89 315	973	723
v tom podle počtu obytných místností v bytě:						
1	8 886	604	227	8 006	22	27
2	29 360	6 321	1 544	21 192	171	132
3	42 004	15 095	3 087	23 345	260	217
4	50 463	23 596	4 542	21 760	352	213
5 a více	25 106	13 751	2 285	8 805	155	110
nezjištěno	7 238	840	154	6 207	13	24

^{*)} Podrobnosti k vymezení domácností seniorů jsou v úvodní části kapitoly 4.

Poznámka: Počet obytných místností je včetně kuchyně

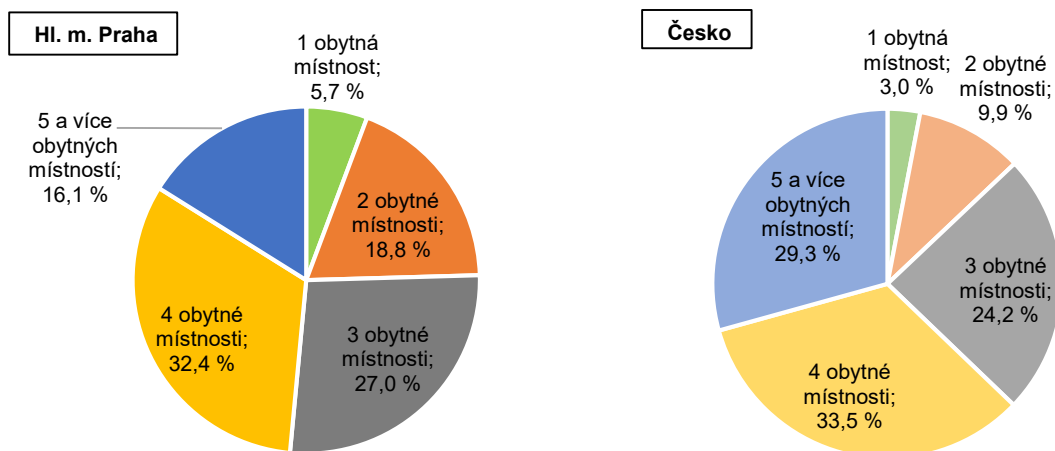
Zda existují nějaké rozdíly v bydlení seniorských domácností v Praze a Česku s ohledem na počet místností, ve kterých domácnosti žijí, lze vysledovat z grafu č. 4.8. Velikost bytu v tomto případě měříme pomocí počtu obytných místností (včetně kuchyně).

Graf 4.8 Domácnosti seniorů^{*)} bydlící v bytech podle počtu obytných místností¹⁾ v Praze a Česku

Zdroj: Sčítání lidu, domů a bytů 2021

^{*)} Podrobnosti k vymezení domácností seniorů jsou v úvodní části kapitoly 4.

Poznámka: Počet obytných místností je včetně kuchyně



¹⁾ vypočteno ze zjištěných hodnot (= z počtu domácností, u kterých byl zjištěn počet obytných místností)

Podobně jako v Praze, také v Česku bydlelo nejvíce domácností seniorů v bytech se 4 obytnými místnostmi (včetně kuchyně), byla to zhruba třetina těchto domácností. V Praze pak bylo druhé nejčastější bydlení domácností seniorů v bytech se třemi obytnými místnostmi (27,0 %), zatímco v Česku bydleli senioři více v bytech s pěti obytnými místnostmi (29,3 % z domácností seniorů v Česku). Byty se dvěma obytnými místnostmi, tedy byty již poměrně malé, byly využívány v Praze (18,8 %) dvakrát více než v Česku (9,9 %). Svůj vliv na tyto rozdíly má pochopitelně nejen finanční dostupnost či osobní preference domácností seniorů, ale také struktura bytového fondu, kdy v Praze je více bytů v bytových domech a v Česku naopak více bytů v domech rodinných, které obvykle mívají také více obytných místností.

Seniorské domácnosti, které bydlí v bytech, mohou žít buď samostatně v bytě, nebo byt sdílí s další domácností. Obě možnosti mají své pro a proti. Když bydlí senior v bytě pouze sám, je tu riziko, že v případě

život ohrožující události nemusí pomoc přijet včas, zároveň se může cítit osamělý. Naopak výhodou samostatného bydlení je dostatek soukromí a možnost si život uspořádat zcela podle svých preferencí.

V Praze bydlí v bytech celkem 163,1 tisíc seniorských domácností různých typů. Z toho 96 % bydlí v bytě samo a téměř 4 % bydlí v bytě ještě s jinou domácností. Úplných rodin, které tvoří senioři bydlící v bytech, je v Praze 60,2 tisíc a pouze 3,5 % z nich nebydlí v bytě samostatně. Seniorů, kteří tvoří jednočlennou domácnost, je v Praze 89,3 tisíc, z tohoto počtu 4,4 % bydlí v bytě ještě s někým, kdo je z jiné domácnosti. V Praze bydlelo dále cca 11,8 tisíc domácností seniorů, kteří představují tzv. neúplnou rodinu, a pouze 1,5 % jich bydlelo v bytě s jinou domácností. Z téměř tisícovky domácností prarodiče s vnoučetem jich 3,1 % bydlí v bytě s další domácností. V 0,7 tisíc vícečlenných nerodinných domácností je tento podíl vůbec nejnižší ze všech domácností (pouze 1,0 % bydlí v bytě ještě s jinou domácností).

Tabulka 4.5: Domácnosti seniorů^{*)} bydlící v bytech samostatně nebo s jinou hospodařící domácností podle počtu obytných místností v Praze

Zdroj: Sčítání lidu, domů a bytů 2021

	Celkem	v tom podle počtu obytných místností					
		1	2	3	4	5 a více	nezjištěno
Domácnosti seniorů^{*)} bydlící v bytech	163 057	8 886	29 360	42 004	50 463	25 106	7 238
z nich žijící samostatně v bytě	156 796	8 820	28 895	40 873	48 605	22 438	7 165
z toho podle typu:	96	6	18	26	31	14	5
1 úplná rodina	58 119	599	6 262	14 827	23 005	12 609	817
1 neúplná rodina	11 659	226	1 534	3 070	4 482	2 195	152
domácnost jednotlivce	85 359	7 946	20 802	22 507	20 564	7 381	6 159
prarodič s vnoučetem	943	22	166	255	342	145	13
nerodinná vícečlenná domácnost	716	27	131	214	212	108	24
z nich žijící v bytě s další hospodařící domácností	6 261	66	465	1 131	1 858	2 668	73
z toho podle typu:							
1 úplná rodina	2 088	5	59	268	591	1 142	23
1 neúplná rodina	180	1	10	17	60	90	2
domácnost jednotlivce	3 956	60	390	838	1 196	1 424	48
prarodič s vnoučetem	30	-	5	5	10	10	-
nerodinná vícečlenná domácnost	7	-	1	3	1	2	-

^{*)} Podrobnosti k vymezení domácností seniorů jsou v úvodní části kapitoly 4.

Poznámka: Počet obytných místností je včetně kuchyně

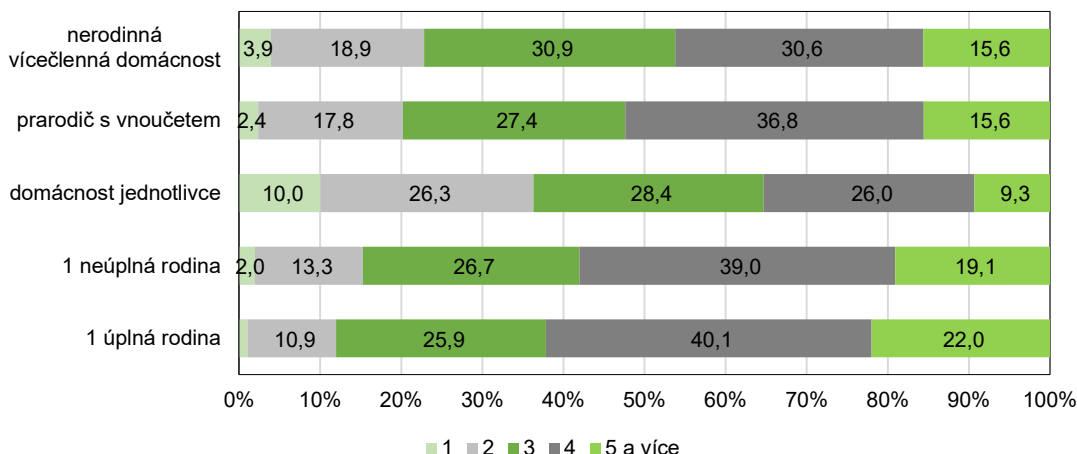
Ty pražské domácnosti seniorů, které žily samostatně v bytě (celkem 156,8 tisíc domácností), nejčastěji bydlely v bytech se třemi (26 %) nebo čtyřmi pokoji (31 %). Podobnou strukturu mají úplné i neúplné domácnosti seniorů – většina z nich bydlela v bytech se čtyřmi obytnými místnostmi (včetně kuchyně) (40 a 39 % z daného typu domácností). Dále bydlely tyto domácnosti často také ve třípokojových bytech. Zhruba pětina těchto domácností bydlela v bytech s pěti a více obytnými místnostmi.



Graf 4.9 Domácnosti seniorů¹⁾ bydlící v bytech samostatně podle počtu obytných místností¹⁾ v Praze

Zdroj: Sčítání lidu, domů a bytů 2021

Poznámka: Počet obytných místností je včetně kuchyně. Bydlící v bytě samostatně = nesdílí byt s jinou hospodařící domácností.



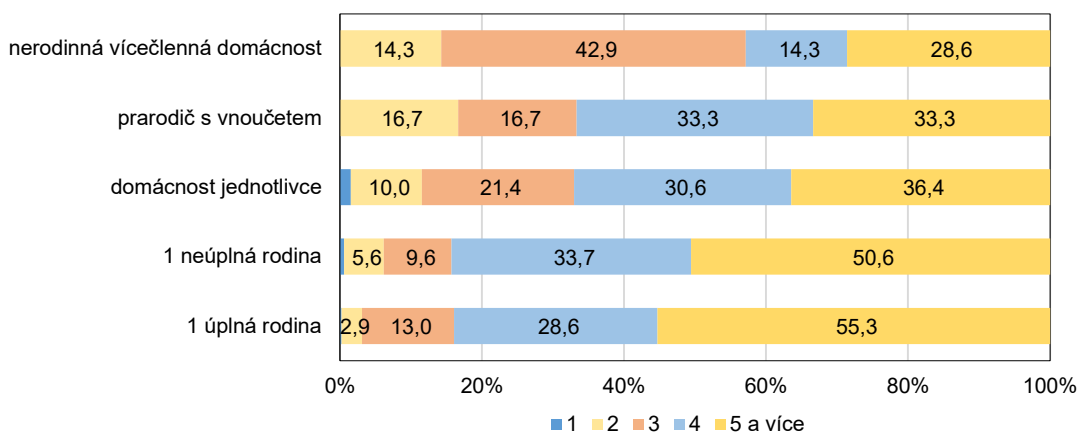
¹⁾ vypočteno ze zjištěných hodnot (= z počtu domácností, u kterých byl zjištěn počet obytných místností)

Výrazně se všem domácnostem vymykají seniorské domácnosti jednotlivců (viz graf č. 4.9). Jednotlivci v seniorském věku bydleli zhruba stejným dílem ve dvou, tří i čtyřpokojových bytech. A výrazně více než ostatní domácnosti také využívaly byty s jednou obytnou místností (10 % z domácností jednotlivců seniorů).

Graf 4.10 Domácnosti seniorů¹⁾ bydlící v bytech s další domácností podle počtu obytných místností¹⁾ v Praze

Zdroj: Sčítání lidu, domů a bytů 2021

Poznámka: Počet obytných místností je včetně kuchyně.



Poznámka: V Praze žilo k datu sčítání pouze 30 domácností prarodiče s vnoučetem a 7 nerodinných vícečlenných domácností

¹⁾ vypočteno ze zjištěných hodnot (= z počtu domácností, u kterých byl zjištěn počet obytných místností)

Kromě 156,8 tisíc domácností seniorů, kteří bydleli samostatně v bytě (tj. nesdíleli byt s další domácností), bylo v Praze ještě necelých 6,3 tisíc domácností seniorů, kteří byt sdíleli ještě s další domácností. Bylo jich cca 4 % z celkového počtu domácností seniorů. Většinou sdíleli byt s další domácností senioři žijící jako jednotlivci a úplné rodiny seniorů. Domácnosti neúplných rodin, prarodiče s vnoučetem či vícečlenných nerodinných domácností bydlící s další domácností v bytě bylo celkem jen 217. I přesto, že některých domácností malý počet, jsme na konec této kapitoly zařadili graf o bydlení těchto domácností (graf 4.10).

Z toho vyplývá, že domácnosti seniorů jednotlivců, kteří sdílejí domácnost s další rodinou, bydlí podobně často v bytech s pěti (36 %) a čtyřmi pokoji (31 %). Z domácností seniorů, které jsou úplnou rodinou, která bydlí v bytě ještě s další domácností, bydlí 55 % v bytech pěti-pokojových a v 29 % případů v bytech čtyř-pokojových.

Z neúplných domácností seniorů, kteří bydleli v bytě ještě s někým (byli jich necelé dvě stovky), bydlela polovina v největších bytech s 5 a více pokoji, a 34 % v čtyřpokojových bytech. Údaje za ostatní typy domácností jsme podrobněji nerozebírali, vzhledem k jejich zanedbatelnému významu.

