

## 5. ZAHRANIČNÍ OBCHOD S DÍLY A PŘÍSLUŠENSTVÍM MOTOROVÝCH VOZIDEL

### 5.1 Vývoz, dovoz a bilance zahraničního obchodu s díly a příslušenstvím motorových vozidel

• **Zahraníční obchod s díly a příslušenstvím motorových vozidel**

Obdobný vývoj jako obrat zahraničního obchodu s osobními automobily měl i obrat zahraničního obchodu s díly a příslušenstvím motorových vozidel. Do roku 2007 se postupně navyšoval, takže v roce 2007 proti roku 2005 byl vyšší o 30,3 % (64,0 mld. Kč). V následných dvou

letech došlo k poklesu obratu zahraničního obchodu s díly a příslušenstvím motorových vozidel, nicméně v roce 2009 v porovnání s rokem 2005 byl obrat vyšší ještě o 13,2 % (27,9 mld. Kč). V 1. pololetí 2010 se obrat meziročně navýšil o 24,0 % (27,6 mld. Kč).

• **Vývoz dílů a příslušenství motorových vozidel**

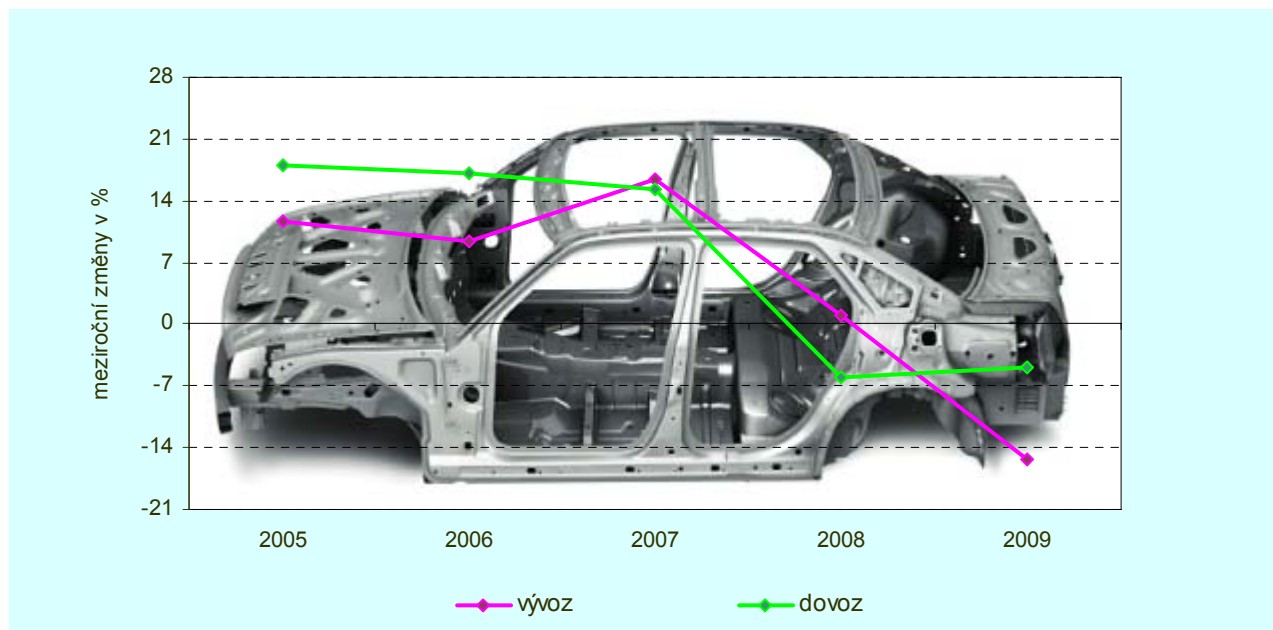
Vývoz dílů a příslušenství motorových vozidel se postupně navyšoval až do roku 2008, kdy však meziroční tempo růstu nedosahovalo ani jednoho procenta. V roce 2008 byl vývoz těchto výrobků v porovnání s rokem 2005 o 28,8 % vyšší (38,8 mld. Kč). V roce 2009 došlo k výraznému meziročnímu propadu vývozu dílů a příslušenství motorových vozidel, nicméně

v tomto roce byl uvedený vývoz proti roku 2005 vyšší o 8,9 % (12,0 mld. Kč). Pokles vývozu postihl prakticky téměř všechny hlavní druhy dílů a příslušenství motorových vozidel (viz příloha 4.4). V 1. pololetí 2010 vývoz dílů a příslušenství motorových vozidel opětovně oživil a meziročně vzrostl o 23,9 % (16,9 mld. Kč).

Tabulka 21 Vývoz, dovoz a bilance zahraničního obchodu s díly a příslušenstvím motorových vozidel

	2005	2006	2007	2008	2009
Vývoz dílů a příslušenství motorových vozidel v mld. Kč	134,4	147,2	171,5	173,1	146,4
- meziroční změny v mld. Kč	13,8	12,8	24,3	1,6	-26,7
- meziroční změny v %	11,6	9,5	16,5	0,9	-15,4
Dovoz dílů a příslušenství motorových vozidel v mld. Kč	76,7	89,9	103,6	97,5	92,6
- meziroční změny v mld. Kč	11,8	13,2	13,7	-6,1	-4,9
- meziroční změny v %	18,1	17,2	15,3	-6,0	-5,0
Obchodní bilance s díly a příslušenstvím motorových vozidel v mld. Kč	57,6	57,3	67,9	75,6	53,8
- meziroční změny v mld. Kč	2,0	-0,3	10,6	7,7	-21,8

Graf 8 Meziroční změny vývozu a dovozu dílů a příslušenství motorových vozidel



• **Dovoz dílů a příslušenství motorových vozidel**

Dovoz dílů a příslušenství motorových vozidel představoval po celé sledované období přibližně tři pětiny jejich vývozu. Poměrně vysoká tempa růstu dovozu těchto výrobků se udržela do roku 2007. V tomto roce byl proti roku 2005 jejich dovoz o 35,1 % vyšší (26,9 mld. Kč) a dosáhl nejvyšší hodnoty za celé období 2005 až 2009.

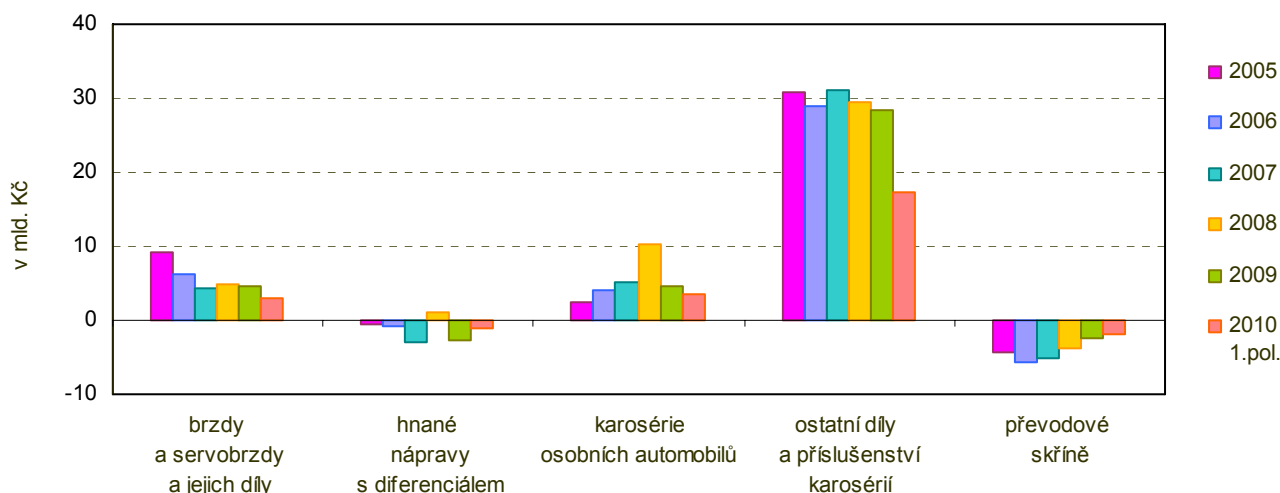
V letech 2008 a 2009 provázal dovoz dílů a příslušenství motorových vozidel pokles, v roce 2009 byl však proti roku 2005 tento dovoz ještě vyšší o 20,7 % (15,9 mld. Kč). V 1. pololetí 2010 došlo k opětovnému růstu dovozu dílů a příslušenství motorových vozidel. Meziročně dovoz vzrostl o 24,1 % (10,7 mld. Kč).

• **Bilance zahraničního obchodu s díly a příslušenstvím motorových vozidel**

Po celé sledované období vykazovala bilance zahraničního obchodu s díly a příslušenstvím motorových vozidel přebytek. Docílené kladné saldo bylo výsledkem aktivních bilancí zahraničního obchodu téměř u všech hlavních druhů dílů a příslušenství motorových vozidel. Schodek byl v letech 2005 až 2009 zřejmý

u bilance obchodu s převodovými skříněmi (viz příloha 4.4). Přebytek obchodní bilance s díly a příslušenstvím motorových vozidel byl nejvyšší v roce 2008 (krytí dovozu vývozem činilo 77,5 %). V 1. pololetí 2010 bylo aktivum bilance s uvedenými výrobky meziročně o 6,2 mld. Kč vyšší (krytí dovozu vývozem dosáhlo 158,9 %).

**Graf 9** Bilance vybraných skupin SITC 784



**5.2**

**Postavení zahraničního obchodu s díly a příslušenstvím motorových vozidel na celkovém zahraničním obchodu a na zahraničním obchodu se stroji a dopravními prostředky a na zahraničním obchodu se silničními vozidly**

• **Stabilní pozice dílů a příslušenství motorových vozidel v zahraničním obchodu**

Zastoupení dílů a příslušenství motorových vozidel v celkovém zahraničním obchodu se udržovalo po celé sledované období (2005 až 2009 a 1. pololetí 2010) na poměrně stabilní úrovni. Na celkovém obratu zahraničního obchodu se díly a příslušenství motorových vozidel v roce 2005 podílely 5,7 %, v roce 2009 jejich podíl činil 5,8 % a v 1. pololetí 2010 dosáhl 6,1 %. V některých letech (2005, 2007 a 2008) byla pozice těchto výrobků na zahraničním obchodu (díky vyššímu dovozu) poněkud silnější než pozice osobních automobilů.

Podstatně se neměnilo ani postavení dílů a příslušenství motorových vozidel na obratu zahraničního obchodu se stroji a dopravními prostředky a se silničními vozidly. V roce 2005 na díly a příslušenství motorových vozidel připadlo 12,5 % z obratu zahraničního obchodu se stroji a dopravními prostředky a 45,7 % z obratu zahraničního obchodu se silničními vozidly; v roce 2009 tyto podíly činily 12,1 % a 45,2 % a v 1. pololetí 2010 dosáhly 12,7 % a 46,0 %.

• **Pozice dílů a příslušenství motorových vozidel na vývozu**

Díly a příslušenství motorových vozidel měly ve sledovaném období významnější úlohu ve vývozu oproti dovozu, a to jak v celkovém vývozu, tak i ve vývozu strojů a dopravních prostředků. V období 2005 až 2009 patřily díly a příslušenství motorových vozidel s podílem oscilujícím kolem 7 % k důležitějším položkám českého vývozu, a to i přesto, že na vývozu

strojů a dopravních prostředků, a tím i na celkovém vývozu, se jejich podíl v uvedeném období snížil (v roce 2009 proti roku 2005 o 0,4 p.b. a o 1,4 p.b.). Díly a příslušenství motorových vozidel představovaly po celé sledované období (s menšími výkyvy) přibližně dvě pětiny vývozu silničních vozidel (v 1. pololetí 2010 to bylo 39,9 %).

Tabulka 22

Úloha dílů a příslušenství motorových vozidel na celkovém vývozu, vývozu strojů a dopravních prostředků a vývozu silničních vozidel

	2005	2006	2007	2008	2009
Podíl vývozu dílů a příslušenství motorových vozidel v % na					
- celkovém vývozu	7,2	6,9	6,9	7,0	6,8
- vývozu strojů a dopravních prostředků	14,2	12,9	12,8	13,0	12,8
- vývozu silničních vozidel	44,0	40,2	41,5	44,4	39,7

• **Pozice dílů a příslušenství motorových vozidel na dovozu**

Méně významnou úlohu hrály díly a příslušenství motorových vozidel v celkovém dovozu a v dovozu strojů a dopravních prostředků, silnější oproti vývozu byla ale jejich pozice na celkovém dovozu silničních vozidel. V období 2005 až 2010 se podíl dovozu dílů a příslušenství motorových vozidel na celkovém dovozu pohyboval mezi 4,0 % až 4,9 % (1. pololetí 2010) a na dovozu strojů a dopravních

prostředků v rozmezí 9,8 % až 11,6 % (1. pololetí 2010). V dovozu silničních vozidel si dovoz dílů a příslušenství motorových vozidel udržoval významnější postavení, neboť po celé sledované období představoval téměř jednu polovinu dovozu silničních vozidel (v roce 2009 dokonce necelých 58 % a 61,2 % v 1. pololetí 2010).

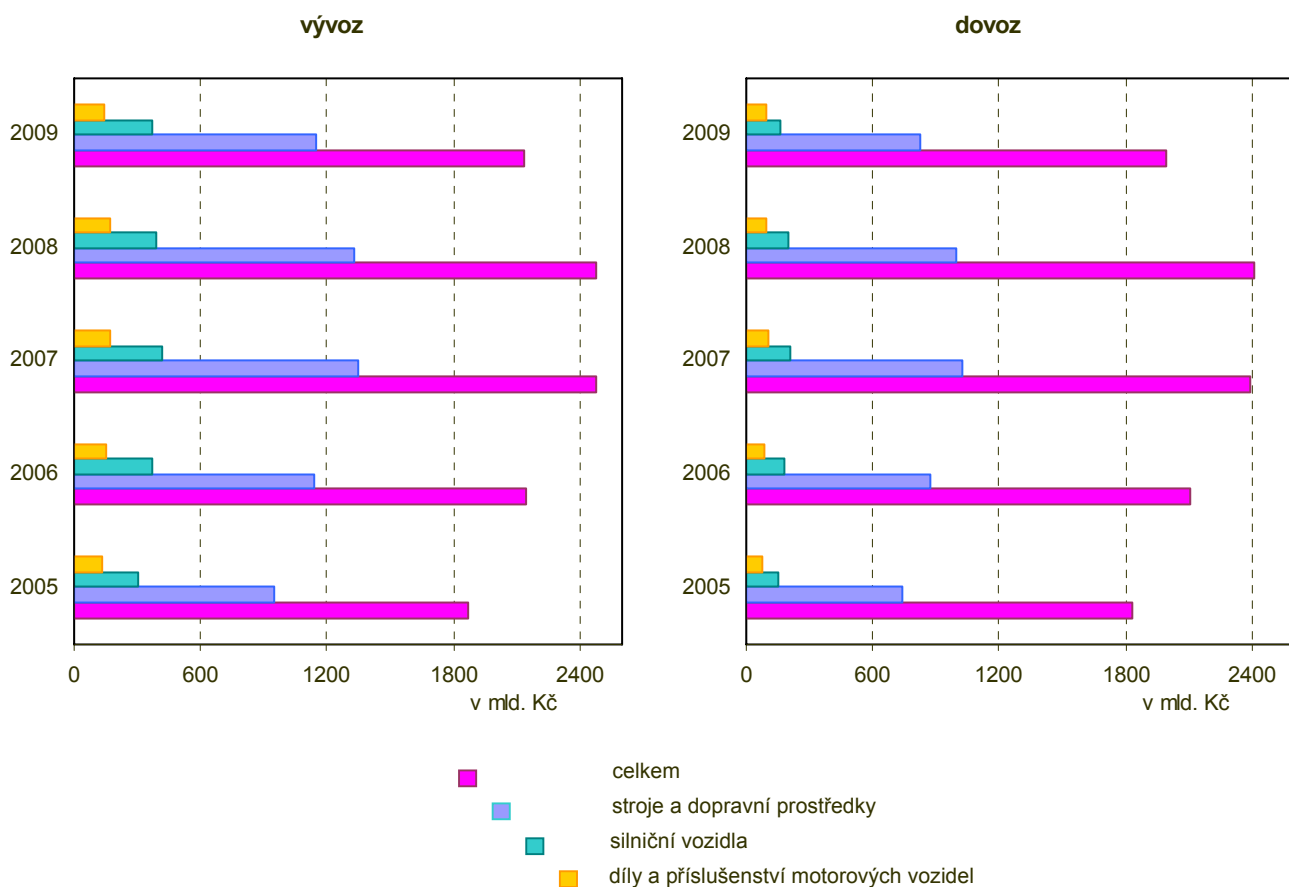
Tabulka 23

Úloha dílů a příslušenství motorových vozidel na celkovém dovozu, dovozu strojů a dopravních prostředků a dovozu silničních vozidel

	2005	2006	2007	2008	2009
Podíl dovozu dílů a příslušenství motorových vozidel v % na					
- celkovém dovozu	4,2	4,3	4,3	4,0	4,7
- dovozu strojů a dopravních prostředků	10,4	10,3	10,1	9,8	11,3
- dovozu silničních vozidel	49,1	49,9	49,6	48,3	57,7

Graf 10

Vývoz a dovoz dílů a příslušenství motorových vozidel



### 5.3 Teritoriální struktura zahraničního obchodu s díly a příslušenstvím motorových vozidel

#### 5.3.1 Zahraniční obchod s díly a příslušenstvím motorových vozidel podle hlavních teritoriálních seskupení

• **Rozhodující podíl států Evropské unie na zahraničním obchodu s díly a příslušenstvím motorových vozidel**

V teritoriální struktuře zahraničního obchodu s díly a příslušenstvím motorových vozidel měly v letech 2005 až 2009 rozhodující zastoupení státy Evropské unie. Toto teritoriální uskupení zaujímalo nejsilnější pozici jak na celkovém vývozu dílů a příslušenství motorových vozidel, tak i na jejich celkovém dovozu. Na celkovém obrátu zahraničního obchodu s díly a příslušenstvím motorových vozidel druhý největší, výrazně ale nižší, podíl připadl na ostatní vyspělé tržní ekonomiky (2,6 %). Zastoupení zbývajících teritoriálních seskupení bylo nevýznamné. V roce 2009 v porovnání s rokem 2005 se obrát zahraničního

obchodu s díly a příslušenstvím motorových vozidel zvýšil o 13,2 %. Podprůměrný přírůstek obrátu zaznamenaly státy EU (8,2 %), největší relativní nárůst byl zřejmý u ostatních států, dále pak rozvojových ekonomik, Společenství nezávislých států a ostatních vyspělých tržních ekonomik. To se odrazilo ve změně pozice jednotlivých seskupení na celkovém obrátu zahraničního obchodu s díly a příslušenstvím motorových vozidel v roce 2009. Postavení států EU se oslabilo o 4,2 p.b., a to ve prospěch všech ostatních teritoriálních seskupení.

Tabulka 24 Zahraniční obchod s díly a příslušenstvím motorových vozidel podle hlavních teritoriálních seskupení

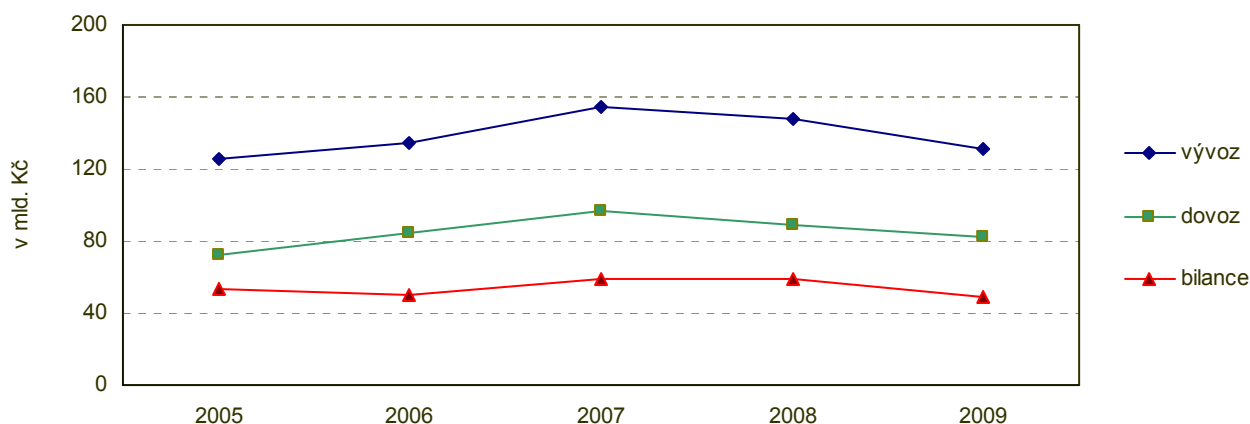
	Vývoz		Dovoz		Bilance	
	2005	2009	2005	2009	2005	2009
	v mil. Kč					
Celkem	134 400	146 393	76 709	92 592	57 691	53 801
z toho:						
státy EU	125 102	131 034	71 887	81 796	53 215	49 238
státy ESVO	180	183	248	332	- 68	- 149
ostatní vyspělé tržní ekonomiky	2 845	3 883	2 630	3 293	215	590
rozvojové ekonomiky	2 248	4 209	1 362	5 565	886	- 1 356
Společenství nezávislých států	3 091	6 186	266	210	2 825	5 976
evropské tranzitivní ekonomiky	573	81	11	82	562	- 1
ostatní státy	354	817	293	1 299	61	- 482

• **Vývoz dílů a příslušenství motorových vozidel do hlavních teritoriálních seskupení**

Vývoz do států EU se v roce 2005 podílel na celkovém vývozu dílů a příslušenství motorových vozidel 93,1 %. Zastoupení zbývajících teritoriálních seskupení se na celkovém vývozu uvedených výrobků v roce 2005 pohybovalo mezi 0,1 % (státy ESVO) až 2,3 % (Společenství nezávislých států). V roce 2009 v pozici jednotlivých teritoriálních uskupení na celkovém vývozu dílů a příslušenství motorových vozidel došlo proti roku 2005

ke změnám. Nadále sice dominoval vývoz do států EU, protože se ale v roce 2009 proti roku 2005 zvýšil pouze o 4,7 %, tak jeho pozice se o 3,6 p.b. oslabilo. Zbýající teritoriální uskupení zaznamenala poměrně vysoké relativní nárůsty vývozu a tím i posílení úlohy na celkovém vývozu dílů a příslušenství motorových vozidel (např. SNS na 4,2 %, rozvojové ekonomiky na 2,9 % a ostatní vyspělé tržní ekonomiky na 2,7 %).

Graf 11 Vývoz, dovoz a obchodní bilance s díly a příslušenstvím motorových vozidel se státy EU



• **Dovoz dílů a příslušenství motorových vozidel z hlavních teritoriálních seskupení**

Více než devět desetin dovozu dílů a příslušenství motorových vozidel bylo v roce 2005 realizováno ze států EU. Přes 3 % dovozu pocházelo z ostatních vyspělých tržních ekonomik a necelá 2 % z rozvojových ekonomik. V roce 2009 se postavení států EU oslabilo na 88,3 %, a to zejména ve prospěch ostatních vyspělých tržních ekonomik (3,6 %) a především pak rozvojových ekonomik (6,0 %),

kteří proti roku 2005 zaznamenaly vysoký nárůst dovozu dílů a příslušenství motorových vozidel (o 4,2 mld. Kč). Dovoz dílů a příslušenství motorových vozidel ze států EU vzrostl v roce 2009 proti roku 2005 o 13,8 % (9,9 mld. Kč). Podíl zbývajících teritoriálních seskupení na celkovém dovozu uvedených výrobků byl nevýznamný.

• **Bilance obchodu s díly a příslušenstvím motorových vozidel v relaci k hlavním teritoriálním seskupením**

Kladné saldo zahraničního obchodu s díly a příslušenstvím motorových vozidel se po celé sledované období koncentrovalo na státy EU, u kterých se však v roce 2009 proti roku 2005 snížilo téměř o 4 mld. Kč. V roce 2005 zaznamenala s výjimkou států ESVO všechna uvedená seskupení aktivní bilanci s díly a příslušenstvím motorových vozidel. Přebytek zahraničního obchodu s těmito výrobky byl v roce 2009 patrný kromě států EU

u Společenství nezávislých států a ostatních vyspělých tržních ekonomik. Výsledné kladné saldo zahraničního obchodu s díly a příslušenstvím motorových vozidel bylo v roce 2009 ovlivněno schodkem bilance zahraničního obchodu s rozvojovými ekonomikami, ostatními státy, státy ESVO a evropskými tranzitivními ekonomikami.

### 5.3.2

#### Zahraněční obchod s díly a příslušenstvím motorových vozidel podle vybraných států

• **Vývoz dílů a příslušenství motorových vozidel do hlavních partnerských států**

Vývoz dílů a příslušenství motorových vozidel byl v letech 2005 až 2009 (podrobněji viz přílohy 2.1. až 2.6) realizován kromě států EU i do států mimo EU. Deset největších vývozních orientací se v roce 2005 i v roce 2009 podílelo na celkovém vývozu dílů a příslušenství motorových vozidel necelými devíti desetinami. Postavení prvních tří států (Německo, Slovensko a Francie) se na celkovém vývozu dílů a příslušenství motorových vozidel v roce 2009 oslabilo na 63,0 % ze 65,9 % v roce 2005 vlivem nižšího vývozu do Německa. Do Německa byla i tak v roce 2009 nadále směřována největší část vývozu dílů a příslušenství motorových vozidel, tento vývoz

byl ale proti roku 2005 o 6,0 % (4,4 mld. Kč) nižší. V 1. pololetí 2010 došlo k jeho opětovnému nárůstu (meziročně o 14,9 %). Na Slovensko a do Francie se vývoz uvedených výrobků v roce 2009 proti roku 2005 navýšil o 64,0 % (5,2 mld. Kč) a o 36,7 % (2,8 mld. Kč). Tento trend pokračoval i v 1. pololetí 2010 (meziroční nárůst o 30,1 % a 41,0 %). Zastoupení států mezi deseti největšími vývozními orientacemi se v roce 2009 proti roku 2005 poněkud změnilo - v roce 2009 nebyly v desítku nejvýznamnějších partnerů zastoupeny Rakousko a Švédsko, naopak se zařadily Rusko a Indie.

Tabulka 25

Vývoz dílů a příslušenství motorových vozidel do hlavních partnerských států

Stát	2005		Stát	2009	
	v mld. Kč	podíly v %		v mld. Kč	podíly v %
Vývoz celkem	134 400	100,0	Vývoz celkem	146 393	100,0
z toho:			z toho:		
Německo	72 945	54,3	Německo	68 584	46,8
Slovensko	8 117	6,0	Slovensko	13 313	9,1
Francie	7 590	5,6	Francie	10 373	7,1
Španělsko	7 025	5,2	Polsko	7 961	5,4
Belgie	5 042	3,8	Španělsko	6 761	4,6
Polsko	4 761	3,5	Rusko	5 241	3,6
Rakousko	4 027	3,0	Spojené království	4 835	3,3
Spojené království	4 026	3,0	Belgie	4 724	3,2
Maďarsko	3 230	2,4	Maďarsko	3 930	2,7
Švédsko	2 738	2,0	Indie	2 582	1,8
Uvedené státy celkem	119 501	88,8	Uvedené státy celkem	128 304	87,6



• **Dovoz dílů a příslušenství motorových vozidel z hlavních partnerských států**

Dovoz dílů a příslušenství motorových vozidel byl též v letech 2005 až 2009 realizován zejména z deseti států, mezi kterými byly zastoupeny nejen státy EU, ale i státy mimo EU. Uvedených deset států se na celkovém dovozu dílů a příslušenství motorových vozidel podílelo v roce 2005 i v roce 2009 více než devíti desetinami. Podíl prvních čtyř států (Německo, Polsko, Francie a Španělsko) na celkovém dovozu činil 70,9 % v roce 2009 v porovnání se 76,0 % v roce 2005. Vlivem poklesu dovozu o 2,8 % (1,3 mld. Kč) se snížil podíl Německa, které však stále zůstává hlavním dodavatelem dílů a příslušenství motorových vozidel (v 1. pololetí 2010 se dovoz

z Německa meziročně navýšil o 28,9 %, (6,0 mld. Kč). Druhým největším dodavatelem bylo v roce 2009 (i v 1. pololetí 2010) Polsko, které postavení na celkovém dovozu dílů a příslušenství motorových vozidel proti roku 2005 významně posílilo vlivem zvýšení dovozu uvedených výrobků o 172,4 % (6,0 mld. Kč). Vzrostla i pozice Francie a snížil se podíl Španělska, které přesto ale zůstalo čtvrtým největším dodavatelem dílů a příslušenství motorových vozidel. V první desítku největších států, ze kterých byl realizován dovoz dílů a příslušenství motorových vozidel, se v roce 2009 umístila nově Korea, která nahradila Spojené království.

Tabulka 26

Dovoz dílů a příslušenství motorových vozidel z hlavních partnerských států

Stát	2005		Stát	2009	
	v mld. Kč	podíly v %		v mld. Kč	podíly v %
Dovoz celkem	76 709	100,0	Dovoz celkem	92 592	100,0
z toho:			z toho:		
Německo	45 303	59,2	Německo	44 043	47,6
Francie	5 248	6,8	Polsko	9 421	10,2
Španělsko	4 707	6,1	Francie	6 906	7,5
Polsko	3 459	4,5	Španělsko	5 200	5,6
Itálie	3 403	4,4	Slovensko	4 409	4,8
Slovensko	2 290	3,0	Korea	4 387	4,7
Maďarsko	1 979	2,6	Itálie	4 199	4,5
Japonsko	1 446	1,9	Maďarsko	2 176	2,4
Rakousko	1 292	1,7	Japonsko	2 004	2,2
Spojené království	996	1,3	Rakousko	1 184	1,3
Uvedené státy celkem	70 123	91,5	Uvedené státy celkem	83 929	90,8

• **Bilance zahraničního obchodu s díly a příslušenstvím motorových vozidel podle hlavních partnerských států**

Deset států se v jednotlivých letech sledovaného období významně podílelo i na celkovém kladném saldu zahraničního obchodu s díly a příslušenstvím motorových vozidel. Největší přebytek se nadále koncentroval do obchodu s Německem, měl však tendenci postupně se snižovat (v roce 2005 krytí dovozu vývozem činilo 161,0 %, v roce 2009 to bylo 155,7 % a v 1. pololetí 2010 kleslo na 144,2 %). Druhé největší aktivum (v porovnání s Německem ale podstatně nižší) z obchodu s díly a příslušenstvím motorových vozidel dlouhodobě vykazovalo Slovensko. Na celkové kladné saldo zahraničního obchodu s díly a příslušenstvím motorových vozidel negativně působil schodek obchodu s některými státy EU a především pak se

státy mimo EU. Ze států EU lze uvést např. Itálii, u níž dlouhodobě převažoval dovoz dílů a příslušenství motorových vozidel nad jejich vývozem. Schodek bilance obchodu s Itálií s uvedenými výrobky dosáhl 1,7 mld. Kč v roce 2009 proti 1,3 mld. Kč v roce 2005 (1,1 mld. Kč v 1. pololetí 2010), a dále pak Polsko (v roce 2009 pasivum činilo 1,5 mld. Kč a v 1. pololetí 2010 dosáhlo 0,9 mld. Kč). Ze států mimo EU stojí za zaznamenání schodek obchodu s Koreou, která v roce 2005 mezi deseti státy s největším pasivem ještě nefigurovala, Japonskem a Thajskem. V roce 2009 záporná bilance obchodu s uvedenými výrobky s Koreou činila 4,2 mld. Kč a v 1. pololetí 2010 to bylo 3,2 mld. Kč, s Japonskem ve stejných obdobích 1,3 mld. Kč a 0,8 mld. Kč a s Thajskem 0,4 mld. Kč a 0,2 mld. Kč.

**Tabulka 27** Bilance zahraničního obchodu s díly a příslušenstvím motorových vozidel podle hlavních partnerských států

Stát	2005	Stát	2009	Stát	2010 1.pol.
	v mld. Kč		v mld. Kč		v mld. Kč
Bilance celkem	57 691	Bilance celkem	53 801	Bilance celkem	32 500
z toho:		z toho:		z toho:	
Německo	27 642	Německo	24 542	Německo	11 868
Slovensko	5 827	Slovensko	8 904	Slovensko	5 024
Belgie	4 253	Rusko	5 200	Rusko	4 467
Spojené království	3 030	Spojené království	4 106	Francie	3 295
Rakousko	2 736	Belgie	4 037	Spojené království	2 373
Ukrajina	2 686	Francie	3 467	Belgie	1 969
Švédsko	2 423	Indie	2 413	Indie	1 569
Francie	2 342	Maďarsko	1 753	Španělsko	1 265
Španělsko	2 318	Španělsko	1 560	Maďarsko	946
Indie	1 333	Švédsko	1 140	Švédsko	890
Uvedené státy celkem	54 590	Uvedené státy celkem	57 122	Uvedené státy celkem	33 666

**Graf 12** Hlavní státy se zápornou bilancí zahraničního obchodu s díly a příslušenstvím motorových vozidel v roce 2009

