

I. Ekonomický vývoj z pohledu konjunkturálních a kvantitativních indikátorů

K monitorování ekonomického vývoje v krátkém období jsou k dispozici dva soubory indikátorů evidovaných v Českém statistickém úřadu. Jde jednak o sestavu kvalitativních indikátorů zařazených do konjunkturálního průzkumu a dále o soubory indikátorů kvantitativní statistiky. Ta je zastoupena údaji národních účtů a dále daty statistik odvětvových a průřezových. Posláním obou těchto souborů je vzájemně se doplňovat v přísunu informací pro posuzování tendencí vývoje hospodářského cyklu.

Jejich komplementární role vyplývají z rozdílů metodiky získávání dat a charakteru vypovídací schopnosti použitých ukazatelů. Konjunkturální data jsou zaměřena na současnou a očekávanou ekonomickou situaci. Ta je vyjadřována pomocí kompozitních indikátorů kompletujících odpovědi respondentů na otázky vztahené k situaci na nabídkové a poptávkové straně ekonomiky. Ke specifickým rysům povahy konjunkturálních (kvalitativních, měkkých) údajů patří to, že se opírají o odhady změn v nekvantifikovaném (nepeněžním) vyjádření a že pokrývají pouze výše z celkového počtu hospodářských subjektů.

Poslání indikátorů důvěry je v jistém časovém předstihu signalizovat postoje a názory respondentů na situační vývoj v ekonomice jako celku a dále pak ve vybraných odvětvích a u spotřebitelů. Takto vymezené odlišnosti konjunkturálních průzkumů od kvantitativní statistiky je třeba brát v úvahu a obezřetně interpretovat výsledky porovnání poznatků o ekonomické situaci s později evidovanými daty o výkonech ekonomiky a jejich odvětví. Z povahy vzniku údajů vyplývá, že se mohou vyskytovat jak podobnosti, tak i odlišnosti v charakteru odhadů ekonomického vývoje.

Záměrem analýzy je:

- charakterizovat parametry časových řad a trendů vývoje ekonomické situace a ekonomického výkonu,
- posoudit charakter podobnosti ve vývoji údajů konjunkturálních a kvantitativních,
- ověřit naplnění expektací vývoje v horizontu budoucích 3 a 6 měsíců.

Délka časového období, na které se analýza vztahuje, je předurčena dostupností statistických dat. Týká se převážně období let 2002 až 2006, v některých případech pak období let 1997 až 2006. Pozornost je věnována jak agregovaným indikátorům, tak i situacím a výkonům průmyslu, stavebnictví, maloobchodu a služeb.

1. Souhrnné indikátory důvěry a reálný HDP

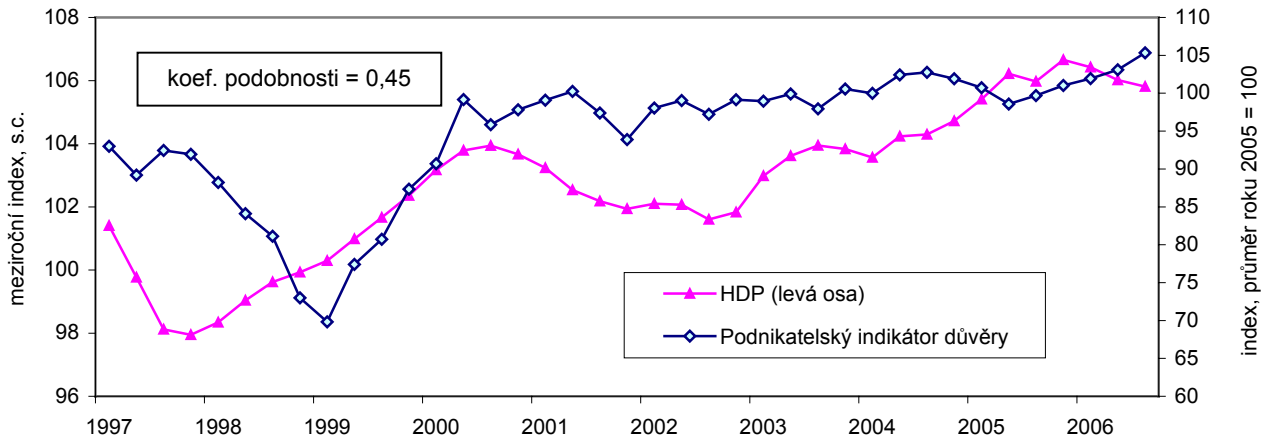
• **Podobnost mezi vývojem důvěry podnikatelů a HDP se prosadila zejména v expanzní fázi hospodářského cyklu**

V porovnání míry výkyvů ve vývoji sledovaných indikátorů byly lepší výsledky prokázány u reálného HDP a to v mezičtvrtletním i meziročním vyjádření. Směrodatná odchylka (průměrná odchylka od průměrné hodnoty v období Q1 2002 až Q2 2006) dosáhla u HDP mezičtvrtletně hodnoty 0,4 p. b, zatímco u ukazatelů důvěry podnikatelů to bylo 1,6 p. b. V meziročním porovnání nebyl rozdíl již tak velký. V nadprůměrných hodnotách se HDP pohyboval v letech 2000, 2003 až 2006, indikátor důvěry podnikatelů pak mírně v celém období 2000 až 2006. Odchyly od trendových veličin byly částečně odlišné, u HDP se nad trendovou hodnotu dostaly roky 2000 a 2001 a dále pak rok 2005 a část roku 2006. U indikátoru podnikatelského se do pozice nad trendem dostaly roky 2000 až 2004.

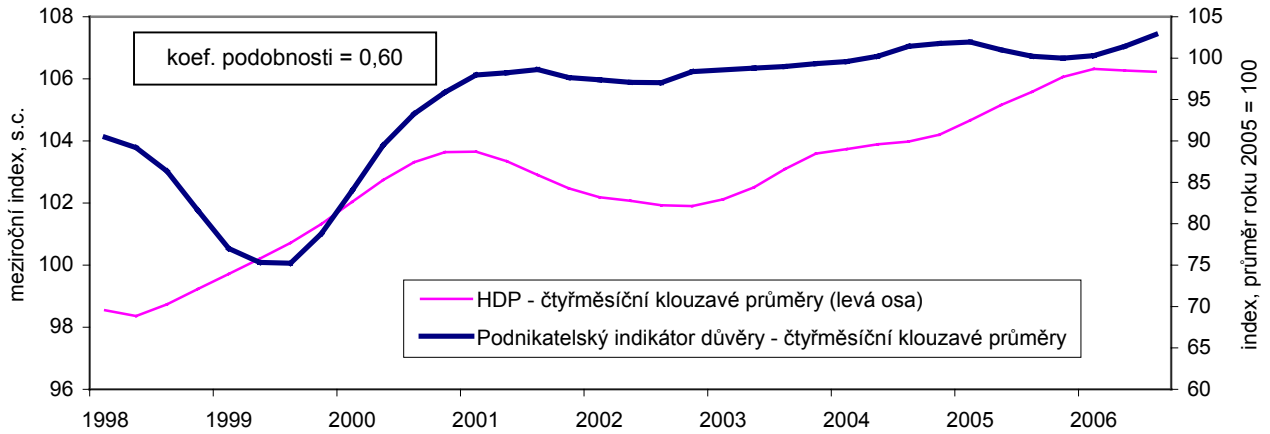
Ukázalo se, že soulad ve směrech i charakteru vývoje indikátorů důvěry a reálného HDP se prosadil zejména v expanzní fázi hospodářského cyklu, tj. v letech 1999 a 2000 a dále v letech 2003 až 2005, ale i v recesní fázi hospodářského cyklu v letech 1997 až 1998. Nebylo tomu tak však v roce obratu ve vývoji ekonomické aktivity v roce 2006. V tomto roce došlo ke směrově odchylnému vývoji měkkých a tvrdých dat. Jedno z možných vysvětlení spočívá v nadměrně optimistickém vnímání vývoje ze strany podnikatelů v expanzní fázi hospodářského cyklu. Tento jev je běžný i ve vyspělých ekonomikách, a to v situacích obratu ke zpomalení ekonomického růstu, což byl i případ vývoje české ekonomiky v prvních třech čtvrtletích roku 2006.

Graf č. 1 HDP a podnikatelský indikátor důvěry

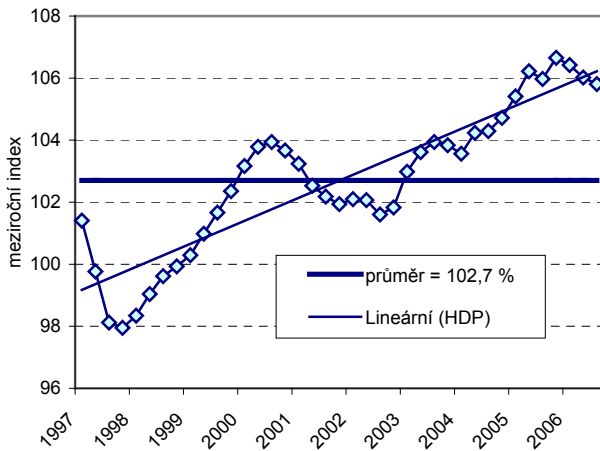
a) vývoj v letech 1997 až 2006



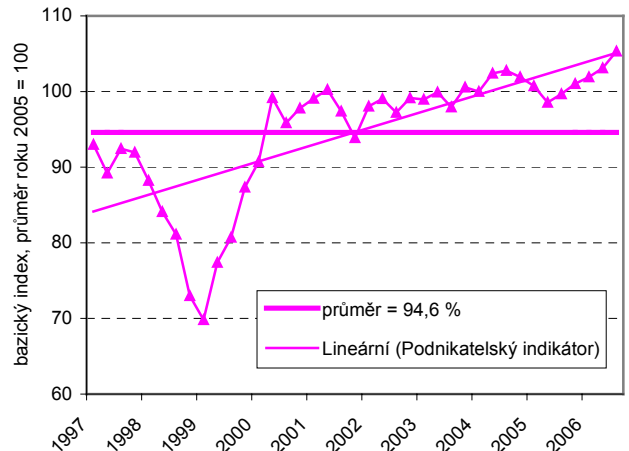
b) vývoj v letech 1997 až 2006 – čtýřměsíční klouzavé průměry



c) HDP (hodnoty, průměr, trend)



d) podnikatelský indikátor (hodnoty, průměr, trend)



e) rozdíl hodnot mezičtvrtletních a meziročních změn HDP a podnikatelského indikátoru důvěry
(v p. b.)

