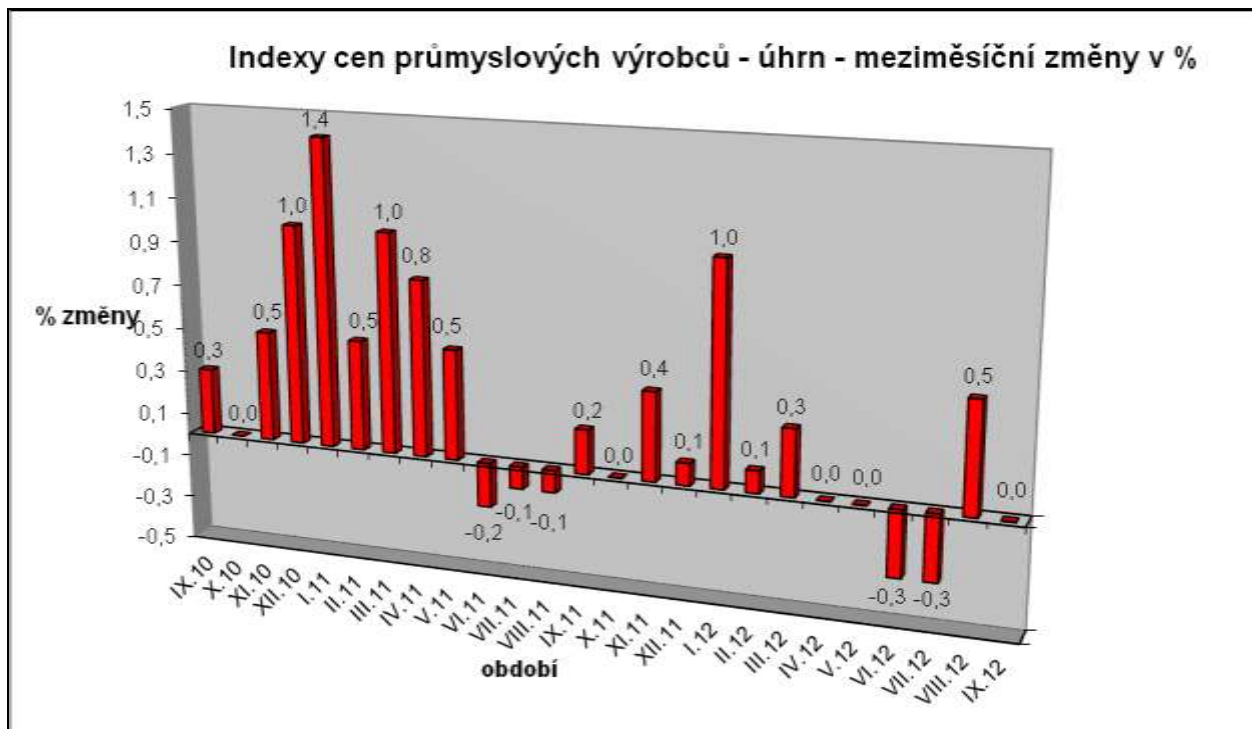


Vývoj cen průmyslových výrobců v září 2012

Meziměsíční srovnání:

Ceny **průmyslových výrobců** se na úhrnu nezměnily.



Vzrostly ceny potravinářských výrobků, nápojů a tabáku o 1,0 %, z toho ceny průmyslových krmiv o 7,9 % a masa a masných výrobků o 2,2 %. Ceny chemických látek a výrobků se zvýšily o 1,9 % a koks a rafinovaných ropných produktů o 0,5 %.

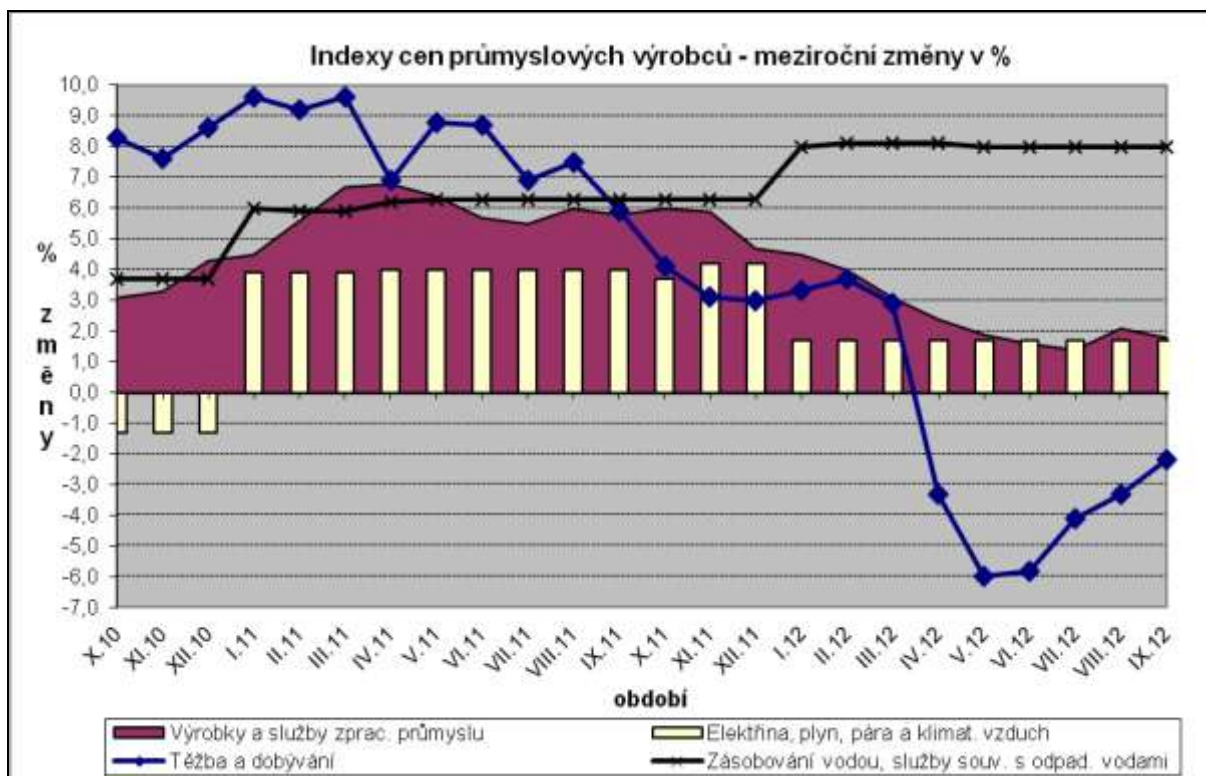
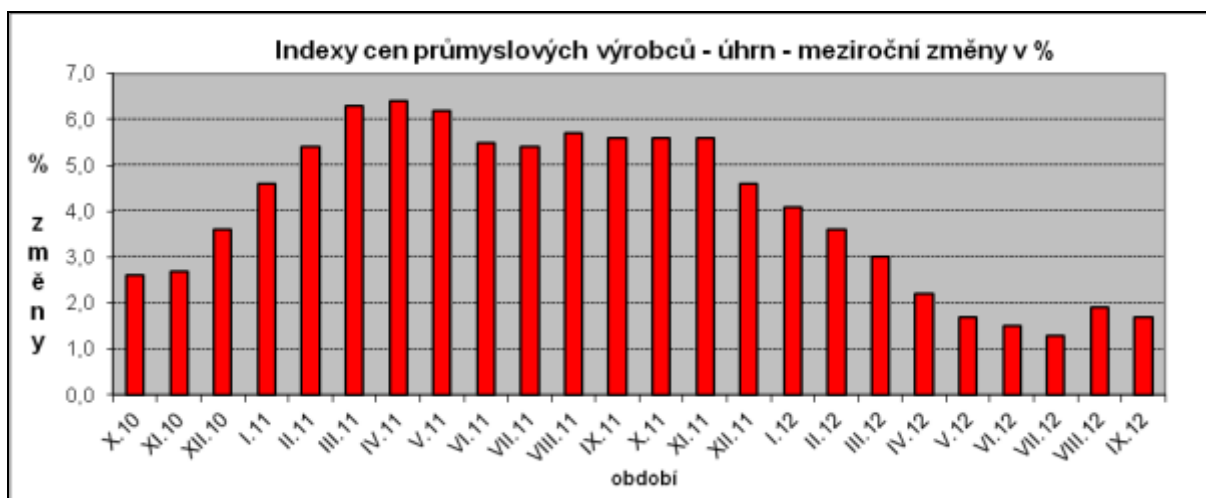
Snížily se ceny obecných kovů a kovářských výrobků o 1,3 %, pryžových, plastových a ostatních nekovových minerálních výrobků o 1,2 % a dopravních prostředků o 0,7 %.

Vybraná odvětví, která nejvíce ovlivnila výši celkového meziměsíčního indexu:

Odvětví	rozklad vlivu v p.b.	změny ICPV v %
ÚHRN	0,0	0,0
Potravinářské výrobky, nápoje a tabák	0,2	1,0
Chemické látky a výrobky	0,1	1,9
Koks a rafinované ropné produkty	0,0	0,5
Obecné kovy a kovářské výrobky	-0,1	-1,3
Pryžové, plastové a ost. nekovové min. výrobky	-0,1	-1,2
Dopravní prostředky	-0,1	-0,7

Meziroční srovnání:

Ceny **průmyslových výrobců** stouply o 1,7 % (v srpnu o 1,9 %).



Cenovou hladinu významně ovlivnil růst cen koku a rafinovaných ropných produktů o 13,3 %, chemických látek a výrobků o 8,5 % a potravinářských výrobků, nápojů a tabáku o 3,2 %, z toho ceny průmyslových krmiv stouply o 15,7 % a masa a masných výrobků o 6,8 %.

Snížily se ceny obecných kovů a kovářských výrobků o 2,6 % a těžby a dobývání o 2,2 %, především ceny černého a hnědého uhlí a lignitu klesly o 6,3 %, naopak ceny ropy a zemního plynu stouply o 22,8 %.

Vybraná odvětví, která nejvíce ovlivnila výši celkového meziročního indexu:

Odvětví	rozklad vlivu v p.b.	změny ICPV v %
ÚHRN	1,7	1,7
Koks a rafinované ropné produkty	0,9	13,3
Potravinářské výrobky, nápoje a tabák	0,5	3,2
Chemické látky a výrobky	0,4	8,5
Obecné kovy a kovodělné výrobky	-0,3	-2,6
Těžba a dobývání	-0,1	-2,2

Při hodnocení podle hlavních průmyslových skupin meziročně nejvíce stouply ceny energií o 4,3 %, klesly pouze ceny zboží dlouhodobé spotřeby o 0,8 %.

Klouzavý průměr úhrnného indexu cen průmyslových výrobců (tj. podíl průměru bazických indexů za posledních 12 měsíců k předchozím 12 měsícům) byl 103,0 %.