

16. Profesní, vědecké, technické a administrativní činnosti

Profesní, vědecké, technické a administrativní činnosti mají značně různorodý charakter.

Uskupení odvětví profesní, vědecké, technické a administrativní činnosti¹, poskytující služby především podnikové sféře, představuje značně různorodý celek. Jeho dílčí odvětví se liší jak z pohledu sofistikovanosti produkovaných služeb, nároků na lidské zdroje či výši jejich odměňování, tak i strukturou ekonomických subjektů v nich působících (zastoupením nefinančních podniků, drobných podnikatelů, vládních institucí, rolí zahraničního kapitálu aj.)².

Hrubá přidaná hodnota (HPH) rostla v tomto uskupení již sedmým rokem v řadě.

Hrubá přidaná hodnota (HPH) se v tomto sledovaném uskupení odvětví loni zvýšila o 3,2 %. Výkon odvětví rostl již sedmým rokem v řadě, v posledních dvou letech bylo ale patrné oslabování jeho meziročních temp. Stály za tím rostoucí výrobní náklady, neboť loňské navýšení mezispotřeby dosáhlo téměř 9 %. Samotná produkce (mající silnou vazbu na celkové tržby) totiž loni vzrostla nejvíce za posledních deset let (o 6,5 %). Celkově dobrou ekonomickou situaci většiny podniků v tomto odvětví potvrzovaly i loňské výsledky konjunkturálních průzkumů³.

Míra zisku se v posledních třech letech výrazněji neměnila.

Míra zisku nefinančních podniků⁴ ve sledovaném odvětvovém uskupení nedoznala v posledních třech letech výrazných změn a pohybovala se mezi 38 a 39 %. Blížila se tak úrovni z konjunktury minulé dekády. Pokles ziskovosti v obou následných fázích recese pak postihl odvětví s mnohem větší intenzitou než celou ekonomiku, což souviselo s redukcí podnikových výdajů na „zbytné“ aktivity (průzkum trhu, reklama, bezpečnost, poradenství, překladatelské činnosti), omezením náborem nových pracovníků či projektových prací (architektonické a inženýrské činnosti).

Tempo růstu zaměstnanosti v odvětví loni zvolnilo na šestileté minimum.

Podobně jako ve většině ostatních odvětví je další navyšování ziskovosti podniků limitováno silnými mzdovými náklady. Ty loni vzrostly proti roku 2016 o 7,8 %. Většina z tohoto posílení se promítla přímo do výše průměrných výdělků, neboť stavy zaměstnanců se rozšířily jen o 1,9 %, nejméně za posledních šest let. K dynamizaci tempa průměrné mzdy přispěl jak nedostatek vhodných pracovníků na trhu (při velmi nízké úrovni nezaměstnanosti), tak navyšování hranice minimální mzdy, které však mělo podstatnější dopad jen v některých dílčích odvětvích.

Hodinová produktivita mírně rostla. Za úrovní národního hospodářství však nadále skoro o pětinu zaostávala.

Loňské zpomalení růstu zaměstnanosti se odrazilo i v produktivitě práce. Ta vzrostla reálně o 2,4 %, mírně vyšším tempem nežli v celé ekonomice. I tak však loni produktivita ve sledovaném odvětvovém uskupení dosahovala jen 81 % úrovně národního hospodářství a za poslední dekádu svůj odstup nezmenšila. Míra investic ve sledovaném uskupení odvětví v posledních třech letech stagnovala a držela se těsně nad 25 %. Ve srovnání s celým terciárním sektorem v ČR dlouhodobě mírně zaostává. Ve vztahu s celou EU je tomu naopak⁵.

¹ Pokud není uvedeno jinak, vychází všechny údaje v této kapitole z dat národních účtů, a kde je to relevantní, jsou očištěny o cenové vlivy.

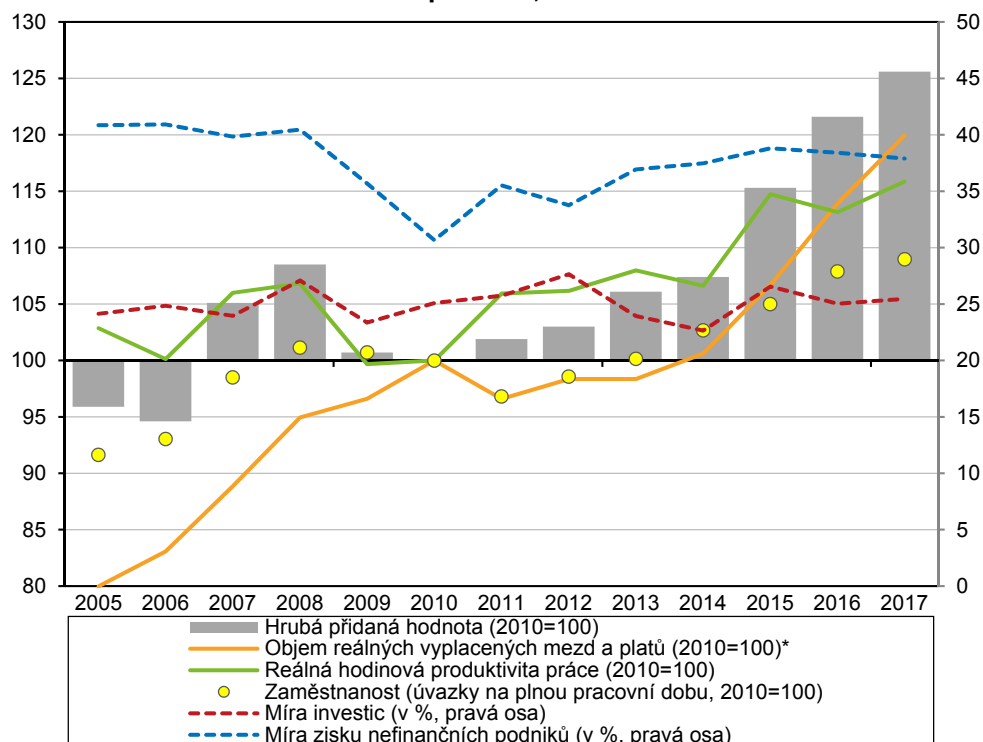
² Hlavní dělicí čára probíhá na úrovni odvětvových sekcí. Je to patrné i z kvalifikační struktury zaměstnanců. Zatímco v profesních, vědeckých a technických činnostech tvořili v roce 2017 lidé s vysokoškolským vzděláním nadpoloviční část všech zaměstnanců (51 %), v administrativních a podpůrných činnostech byl jejich podíl (dle údajů MPSV) výrazně nižší (a to i ve srovnání s celou ekonomikou, kde dosahoval 23 %).

³ Ve váhově významných dílčích odvětvích – činnosti v oblasti pronájmu a leasingu, resp. architektonické a inženýrské činnosti – hodnotilo v prosinci 2017 celkovou ekonomickou situaci podniku jako dobrou 80 %, resp. 50 % respondentů. Špatné hodnocení pak signalizovala maximálně desetina z nich.

⁴ Nefinanční podniky vytvářely loni 69 % HPH tohoto odvětvového uskupení. Měly více než 80% podíl ve všech odvětvových oddílech v administrativních a podpůrných činnostech a dále také v oddíle činnosti vedení podniků a poradenství v oblasti řízení. Téměř čtvrtinu HPH pak generovali drobní podnikatelé, jejichž role byla zásadní v rámci veterinárních činností (75 %) a právních a účetnických činností (48 %). Vládní sektor přispěl 7,5 %, téměř výhradně díky pevnému ukotvení ve vědě a výzkumu, kde měl silnější pozici (52 %) než podniky (47 %).

⁵ V roce 2016 činil v celé EU podíl tvorby fixního kapitálu na přidané hodnotě v odvětví profesní, vědecké, technické a administrativní činnosti 18 %. Vyšších hodnot nežli ČR dosáhly jen čtyři unijní státy (mj. Německo a Rakousko).

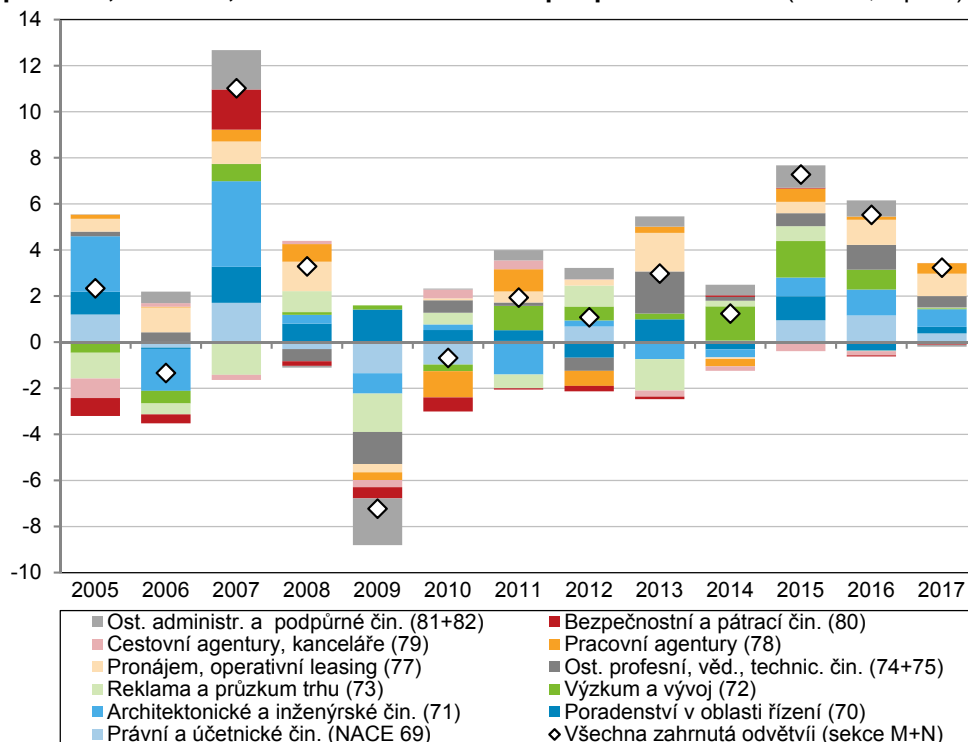
Graf 16.1 Zákl. ukazatele odvětví profesní, věd. technic. a administrativní čin.



*Do reálného vyjádření převedeno deflátorem výdajů na konečnou spotřebu domácností. Zdroj: ČSÚ (národní účty)

Ve skladbě investic se projevuje různorodost celého uskupení. Zatímco v profesních, vědeckých a technických činnostech proudila loni skoro polovina investic do produktů duševního vlastnictví (31 % do výzkumu a vývoje, 14 % do programového vybavení a databází), v administrativních a podpůrných činnostech cílilo 55 % investic na dopravní prostředky a 34 % na zbývající kategorie strojů a zařízení.

Graf 16.2 Příspěvky odvětvových oddílů k meziroční změně HPH v uskupení profesní, vědecké, technické a administr. i podpůrné činnosti (reálně, v p. b.)



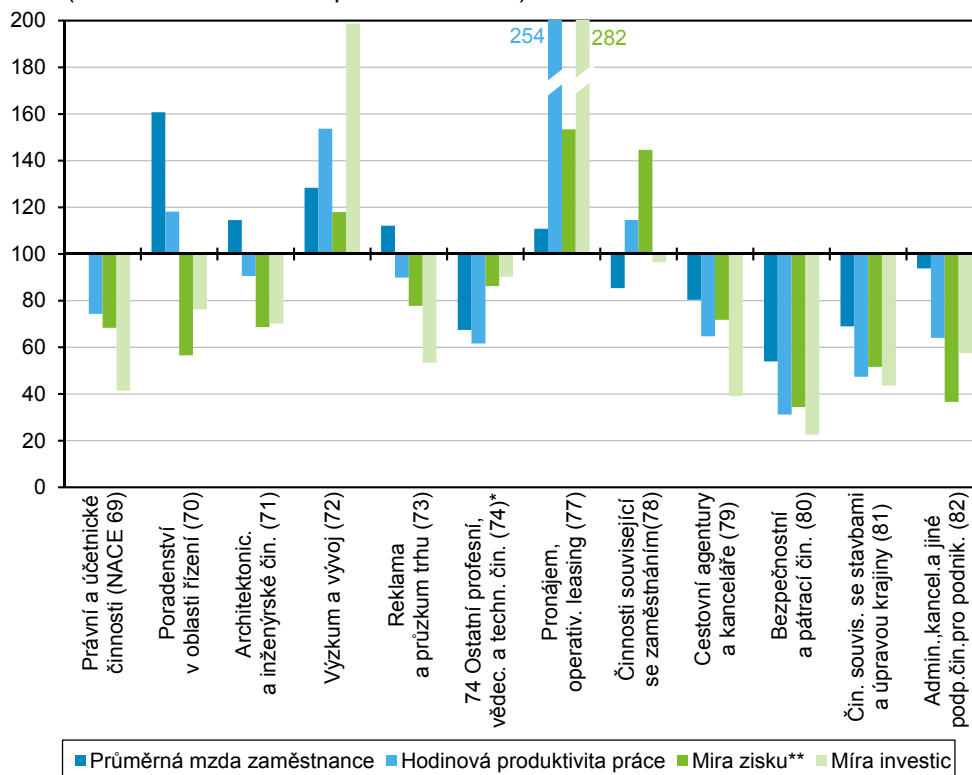
Zdroj: ČSÚ (národní účty)



K meziročnímu růstu HPH vloni přispěla většina dílčích odvětví. Dříve silná role výzkumu a vývoje či právních a účetnických činností ustoupila do pozadí.

Tempo meziročního růstu hrubé přidané hodnoty ve sledovaném odvětví bylo loni nejslabší za poslední tři roky. K vyššímu HPH ale přispěla výrazná většina dílčích odvětví. Nejvýznamnější roli měly činnosti v oblasti pronájmu a operativního leasingu, které zajistily bezmála třetinu růstu HPH v celém sledovaném uskupení. Dařilo se i architektonickým a inženýrským činnostem, jež profitovaly z oživení ve stavebnictví. Pokračoval rozvoj ve váhově okrajovém, ale dynamickém odvětví činnosti související se zaměstnáním, ve kterém se HPH za poslední tři roky téměř ztrojnásobila. Naopak prorůstová role výzkumu a vývoje⁶ či váhově významných právních a účetnických činností, jež stimulovaly celé odvětví v předchozích dvou až třech letech, se výrazně omezila. Podobně jako v roce 2016 táhly loni celé odvětví dolů bezpečnostní a pátrací činnosti, jejich příspěvek byl však vzhledem k malé váze tohoto dílčího odvětví nízký.

Graf 16.3 Základní ukazatele vybraných odvětvových oddílů služeb v roce 2017 (úroveň národního hospodářství = 100)



*Odvětví zahrnuje zejména specializované návrhářské činnosti, fotografické, překladatelské a tlumočnické činnosti.
 **Míra zisku se vztahuje pouze k nefinančním podnikům působícím v příslušném odvětví.
 Zdroj: ČSÚ (národní účty)

V důležitých ekonomických ukazatelích si stály nejlépe aktivity v oblasti pronájmu a operativního leasingu, nejhůře bezpečnostní a pátrací služby.

Mezi dílčími odvětvími v profesních, vědeckých, technických a administrativních činnostech vynikají činnosti v oblasti pronájmu a operativního leasingu. Dlouhodobě vykazují silnou investiční aktivitu a produktivitu práce, vyčnívají i v ziskovosti podniků. Jen u průměrného hrubého měsíčního výdělku dosahovaly lepšího postavení odvětví činnosti vedení podniků i poradenství v oblasti řízení (47 tis.) a výzkum a vývoj (38 tis.). Naopak většina odvětví v rámci administrativních a podpůrných činností v důležitých ekonomických ukazatelích za celou ekonomikou zřetelně zaostávala. To se týkalo hlavně bezpečnostních a pátracích činností, jež dosahovaly nejhorších výsledků ve všech sledovaných

⁶ Výrazné zpomalení růstových temp ve vědě a výzkumu po roce 2015 souviselo s vyprcháním mimořádného růstového impulsu po dočerpání financí na konci minulého programového období. Oproti roku 2016 zde vloni vzrostla HPH jen o 0,4 %.

ukazatelích⁷. V odvětví činnosti související se zaměstnáním kontrastovala přetrvávající podprůměrná výše mezd se silným růstem ziskovosti podniků⁸.

Význam odvětví služeb pro podniky byl v tuzemské ekonomice podobně jako ve většině zemí střední a východní Evropy ve srovnání s EU podprůměrný.

Odvětví profesní, vědecké, technické a administrativní činnosti loni vytvořilo 6,8 % HPH celé ekonomiky ČR, podíl u zaměstnanosti pak činil 8,6 %. V obou parametrech patřilo Česko v rámci EU k výrazně podprůměrným (v HPH čtvrtý, v zaměstnanosti osmý nejnižší podíl). Silné postavení měly (vyjma Řecka) starší členské státy (hlavně země Beneluxu, Francie či Velká Británie), kde se tyto služby podílely na HPH až kolem 15 % a na celkové zaměstnanosti šestinou až pětinou.

⁷ Nepříznivou pozici tohoto odvětví např. v produktivitě práce dokresluje i fakt, že se na celkové zaměstnanosti v uskupení profesní, vědecké, technické a administrativní činnosti v roce 2017 podílelo 10,2 %, ale na vytvořené hrubé přidané hodnotě jen 3,8 %.

⁸ Zatímco v letech 2014 i 2015 nedosahovala míra zisku podniků v tomto odvětví úroveň celé ekonomiky, loni jí již o 45 % převyšovala. V minulosti zde ale ziskovost značně kolísala, což souvisí s tím, že se jedná o velmi malé odvětví. Výši průměrných mezd (loni zde za celou ekonomikou zaostávala o 15 %) významně ovlivňuje skutečnost, že do tohoto odvětví nejsou (dle metodiky národních účtů) zařazeni agenturní pracovníci. V případě jejich započítání, jak je tomu v podnikových statistikách, by se výše průměrné mzdy dále výrazněji snížila.

