

2. SOCIÁLNÍ VÝVOJ

Trh práce:

Pracovní síla klesá...

Pracovní síla v počtu 272,5 tis. osob (zaměstnaní a nezaměstnaní) se na populaci kraje starší 15 let podílela 57,5 % a meziročně klesla o 1,3 %.

Zaměstnanost:

Mírné snížení zaměstnaných, míra zaměstnanosti se meziročně nezměnila

Podle výsledků Výběrového šetření pracovních sil (VŠPS)¹ v roce 2010 se počet zaměstnaných v kraji meziročně jen mírně snížil na 253,8 tis. osob. Vývoj zaměstnaných představoval v období 2005 – 2007 nárůst, rok 2008 stagnaci a poslední dva roky vlivem recese došlo k jejich poklesu, přičemž k výraznému snížení došlo v roce 2009. Proti roku 2008, kdy se hospodářství dařilo, poklesly počty zaměstnaných o 11,3 tis. osob (o 4,2 %). Míra zaměstnanosti zůstala na stejné úrovni jako v roce 2009 (53,5 %), za průměrem ČR zaostala o 0,7 p.b.

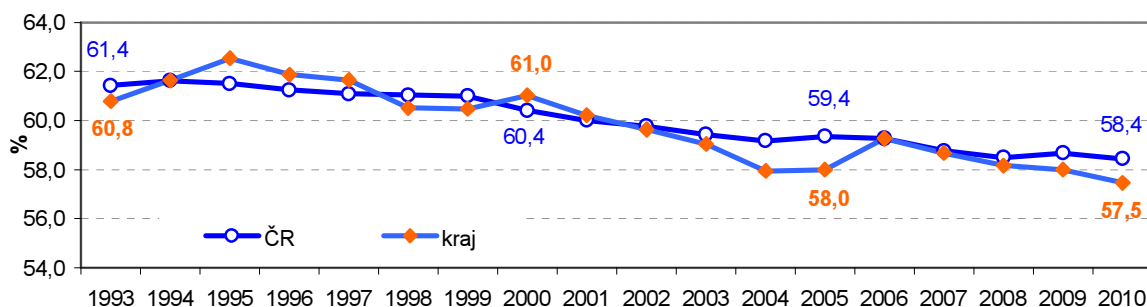
Další pokles osob v zaměstnaneckém poměru ve prospěch osob pracujících na vlastní účet.

Převážná většina zaměstnaných osob byla v zaměstnaneckém poměru (81,5 %), meziročně došlo k jejich dalšímu poklesu ve prospěch osob pracujících na vlastní účet (částečně i zaměstnavatelů). Přelivy mezi největšími skupinami zaměstnaných však nebyly zdaleka tak výrazné jako v roce 2009, kdy se plně projevila recese.

Míra ekonomické aktivity dlouhodobě klesá.

Míra ekonomické aktivity meziročně mírně klesla (o 0,5 p.b.) a za průměrem ČR zaostala o 1 p.b. Tento ukazatel je ovlivněn nepříznivým demografickým vývojem v kraji, stárnutím populace a proto má z dlouhodobého hlediska klesající tendenci.

Graf 2.1 Míra ekonomické aktivity^{*)} v Královéhradeckém kraji a ČR



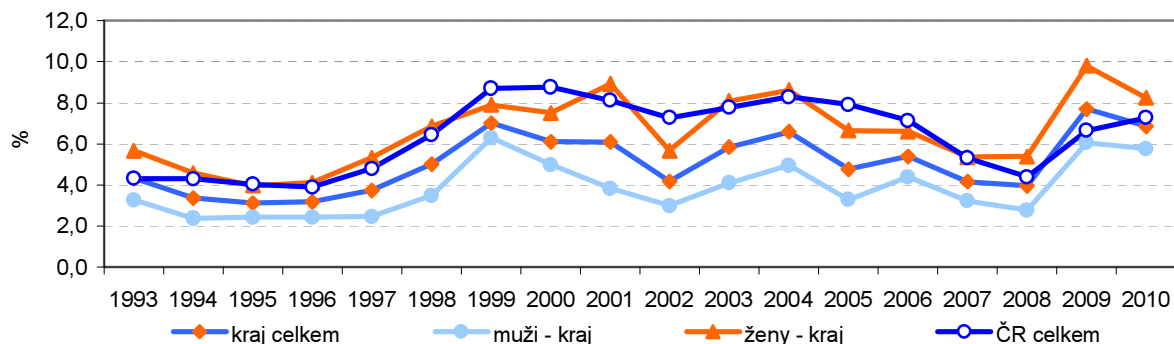
^{*)} Míra ekonomické aktivity je podíl zaměstnaných a nezaměstnaných (pracovní síly) na obyvatelstvu starším 15 let

Nezaměstnanost (z výsledků VŠPS):

Nejrychlejší pokles nezaměstnaných ze všech krajů.

Počty nezaměstnaných, jejichž nárůst kulminoval v roce 2009, meziročně poklesly v kraji o 12,1 % na 18,7 tis. osoby, tempo snížení bylo ze všech krajů nejrychlejší. Vývoj se odlišoval od průměru za ČR, kde v roce 2010 počty nezaměstnaných dále stoupaly (v průměru o 8,7 %), podobně jako v deseti ze čtrnácti krajů. Ve skupině nezaměstnaných vzrostly meziročně jen počty ve věkové skupině 20 – 24 let, z hlediska vzdělání pak nárůst zaznamenali nezaměstnaní se středním vzděláním s maturitou.

Graf 2.2 Obecná míra nezaměstnanosti v Královéhradeckém kraji a ČR



¹ VŠPS je šetření ČSÚ za účelem zachycení situace na trhu práce, které vychází z metodiky mezinárodní organizace práce (ILO).

Dlouhodobý vývoj obecné míry nezaměstnanosti.

Zatímco v roce 2008 dosáhla nezaměstnanost v kraji nejnižších hodnot od poloviny 90. let, v následujícím roce se již plně projevil důsledek recese a rok 2009 byl rokem s nejrychleji rostoucím počtem nezaměstnaných a vůbec nejrychlejším nárůstem meziroční míry nezaměstnanosti ze všech krajů (o 3,8 p.b. počítáno z ročních průměrů).

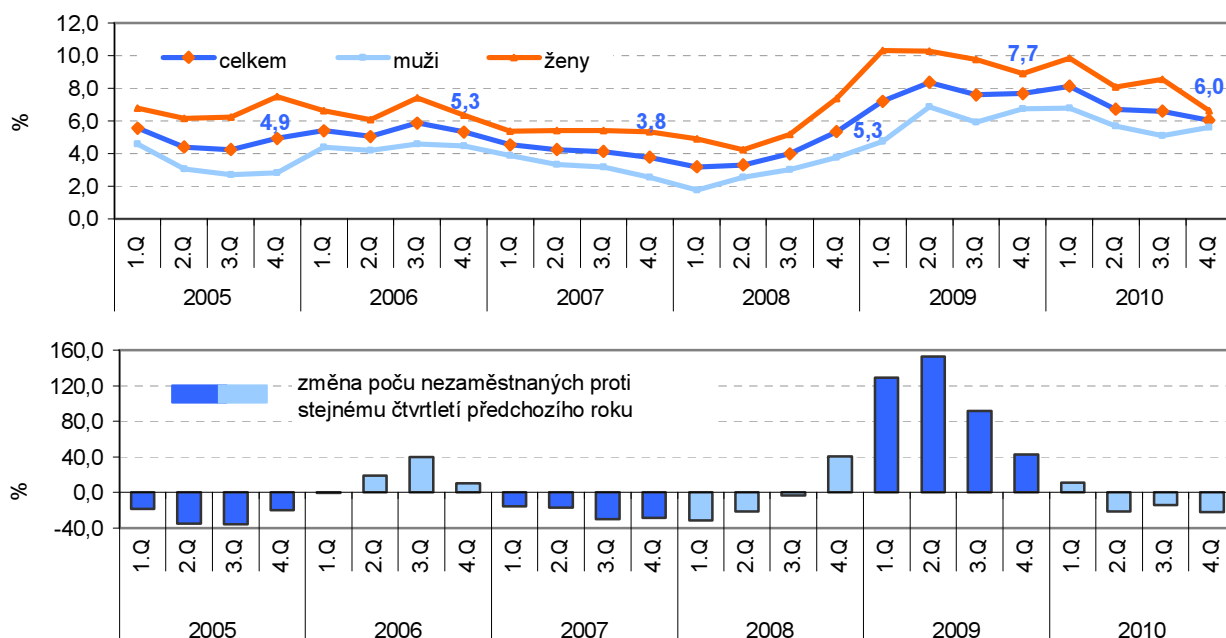
Meziroční pokles nezaměstnanosti, u žen jako v jediném z krajů.

V roce 2010 došlo v kraji k poklesu obecné míry nezaměstnanosti (o 0,8 p.b.) a kraj se zařadil mezi čtveřici krajů, kde bylo zaznamenáno meziroční snížení. Obecná míra nezaměstnanosti tak dosáhla v kraji výše 6,9 %, proti průměru ČR byla o 0,4 p.b. nižší a mezi kraji pátá nejnižší. U žen došlo, jako v jediném z krajů, k meziročnímu poklesu nezaměstnanosti na hodnotu 8,2 %, u mužů na 5,8 %.

Od 2. čtvrtletí nezaměstnanost klesala.

Z pohledu čtvrtletních hodnot představoval rok 2010, především jeho druhá polovina, určité zklidnění situace na trhu práce. Od 2. čtvrtletí klesaly počty nezaměstnaných, nezaměstnanost ve 4. čtvrtletí dosáhla v kraji hodnoty 6,0 % a vzhledem k republikové hodnotě byla o 0,9 procenta nižší a mezi kraji pátá nejnižší.

**Graf 2.3 Obecná míra nezaměstnanosti a změna počtu nezaměstnaných
v Královéhradeckém kraji podle jednotlivých čtvrtletí**



Nezaměstnanost (z údajů MPSV):

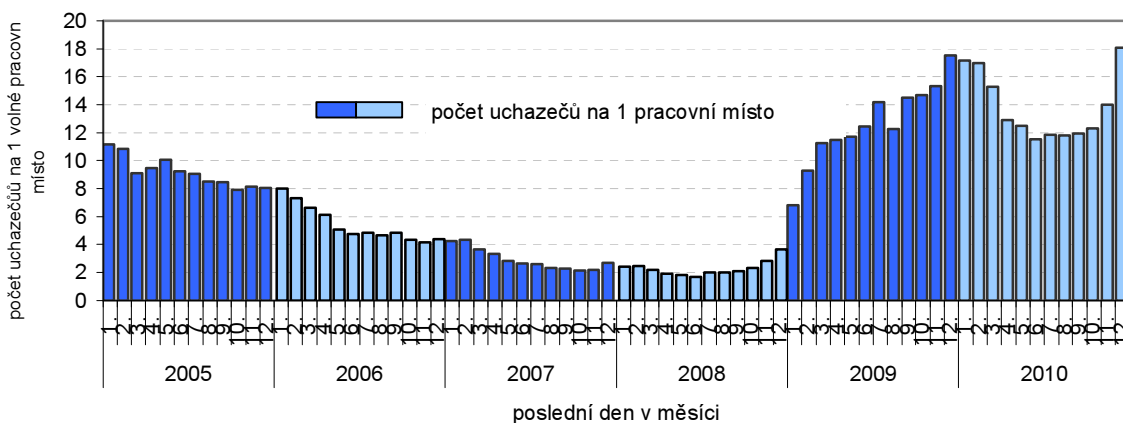
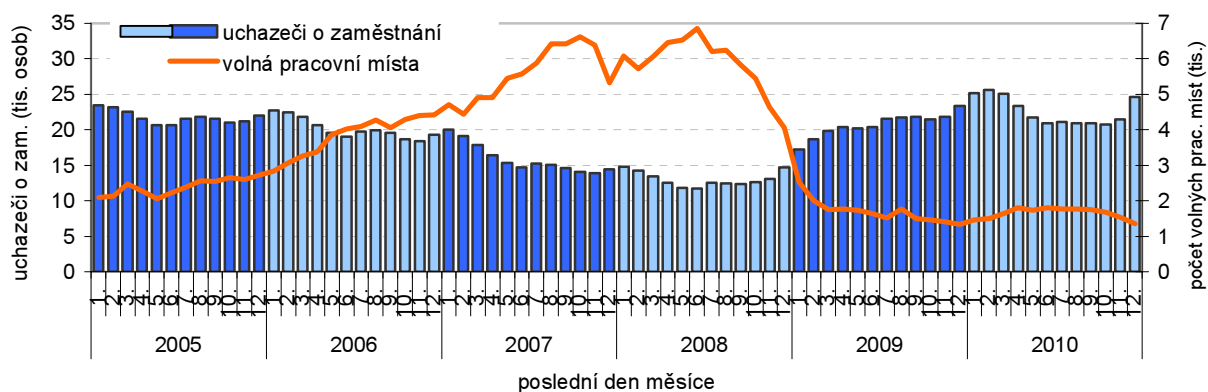
Výrazný růst nezaměstnaných na úřadech práce v 1. čtvrtletí a opět ke konci roku.

Ke konci roku 2010 bylo na úřadech práce kraje registrováno celkem 24 678 uchazečů o zaměstnání, to bylo o 5,6 % více než ke konci předchozího roku, ale v porovnání s koncem roku 2008 byl nárůst více než 67,6 %. Vliv krize na trh práce se v kraji plně projevil až ke konci roku 2009 a především počátkem roku 2010, kdy se počty nezaměstnaných v kraji přehoupaly přes hranici 25 tisíc a byly nejvyšší od roku 2005. V jarních a letních měsících roku 2010 (hlavně v důsledku sezónních prací) počet nezaměstnaných v kraji mírně klesl a stagnoval, ale ke konci roku se jejich počet zvýšil a přiblížil se opět hranici 25 tisíců nezaměstnaných.

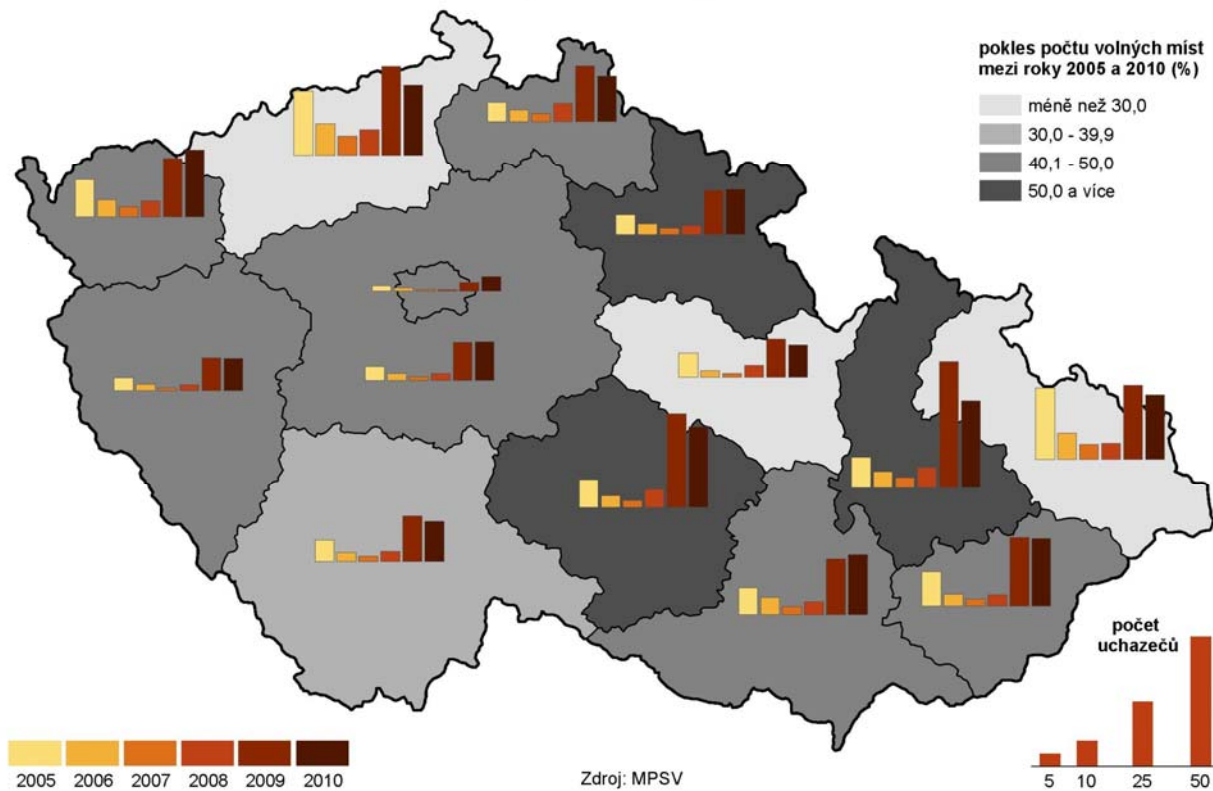
Počet volných pracovních míst stagnoval.

Výkyvy v počtu volných pracovních míst nebyly v roce 2010 zdaleka tak dramatické jako na přelomu roku 2008 a 2009, kdy se začaly hlásit první projevy recese v kraji. Volná pracovní místa v roce 2010 v 1. čtvrtletí mírně rostla a ke konci roku došlo opět k jejich mírnému poklesu, rozdíl byl přitom minimální. K 31. 12. 2010 bylo v kraji k dispozici 1 365 volných pracovních míst, na jedno volné pracovní místo připadlo 18 uchazečů (v okrese Jičín 27). Počet uchazečů připadajících na jedno volné pracovní místo více méně kopíroval vývoj počtu nezaměstnaných jako takových.

Graf 2.4 Uchazeči o zaměstnání a volná pracovní místa v Královéhradeckém kraji (MPSV)



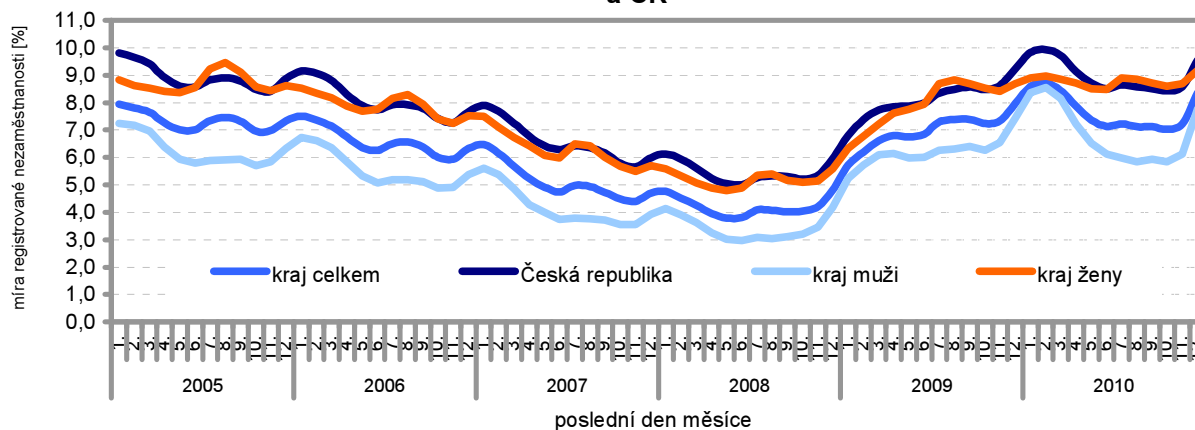
Uchazeči o zaměstnání na 1 volné pracovní místo v krajích v letech 2005 až 2010 (stav k 31. 12.)



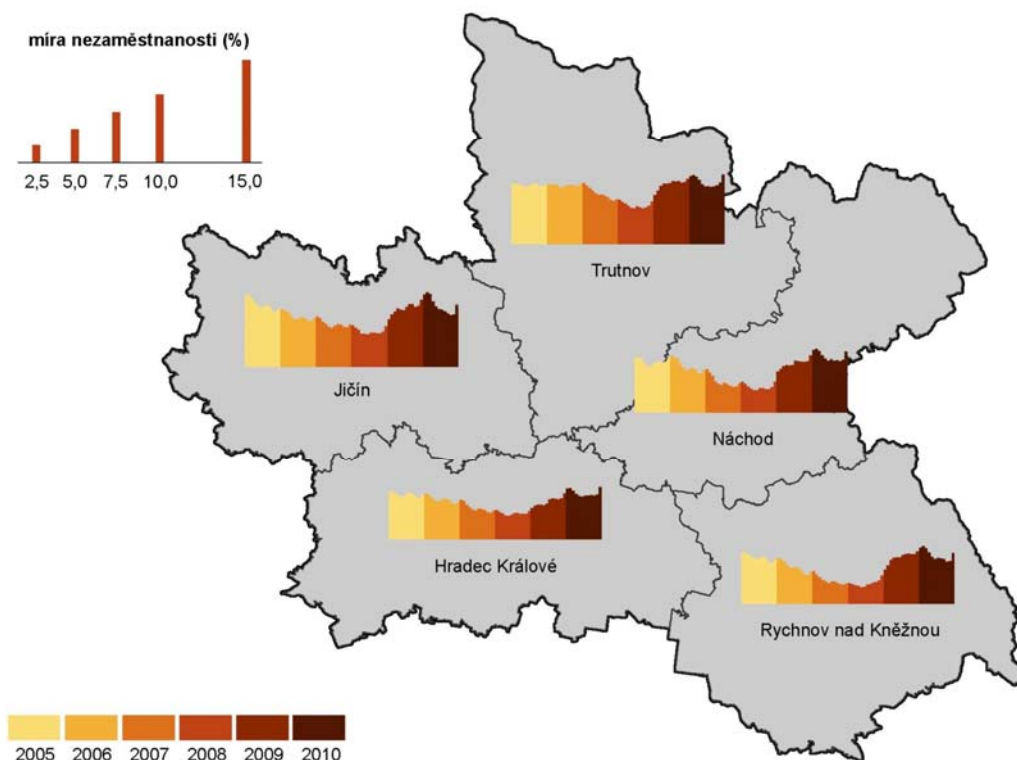
Nárůst nezaměstnanosti, ale stále pod průměrem ČR.

Míra registrované nezaměstnanosti vypočtená podle MPSV se v kraji drží dlouhodobě pod celorepublikovým průměrem. I když se ke konci roku 2010 vyšplhala až na 8,37 % (muži 7,77 %, ženy 9,18 %) v porovnání s průměrem ČR byla o 1,19 p.b. nižší a mezi kraji čtvrtá nejnižší.

Graf 2.5 Míra registrované nezaměstnanosti v Královéhradeckém kraji a ČR



Míra registrované nezaměstnanosti v okresech Královéhradeckého kraje v letech 2005 až 2010 (stav ke konci jednotlivých měsíců)



Zdroj: MPSV

Nárůst dlouhodobě nezaměstnaných, přesto jejich počet je nejnižší mezi kraji.

Dlouhodobá nezaměstnanost nepředstavuje v kraji tak velký problém jako v jiných regionech. Počet osob hledající zaměstnání déle než 1 rok za poslední dva roky v kraji vzrostl, ale v roce 2010 byl nejnižší ze všech krajů. Podíl na všech nezaměstnaných se zvýšil na více než pětinu (22,5 %), ale zůstal hluboko pod průměrem ČR (31,8 %) a mezi kraji byl druhý nejnižší.

Dosažitelní uchazeči, kteří mohli bezprostředně nastoupit do zaměstnání při nabídce volného pracovního místa, tvořili 97,4 % z celkového počtu uchazečů ke

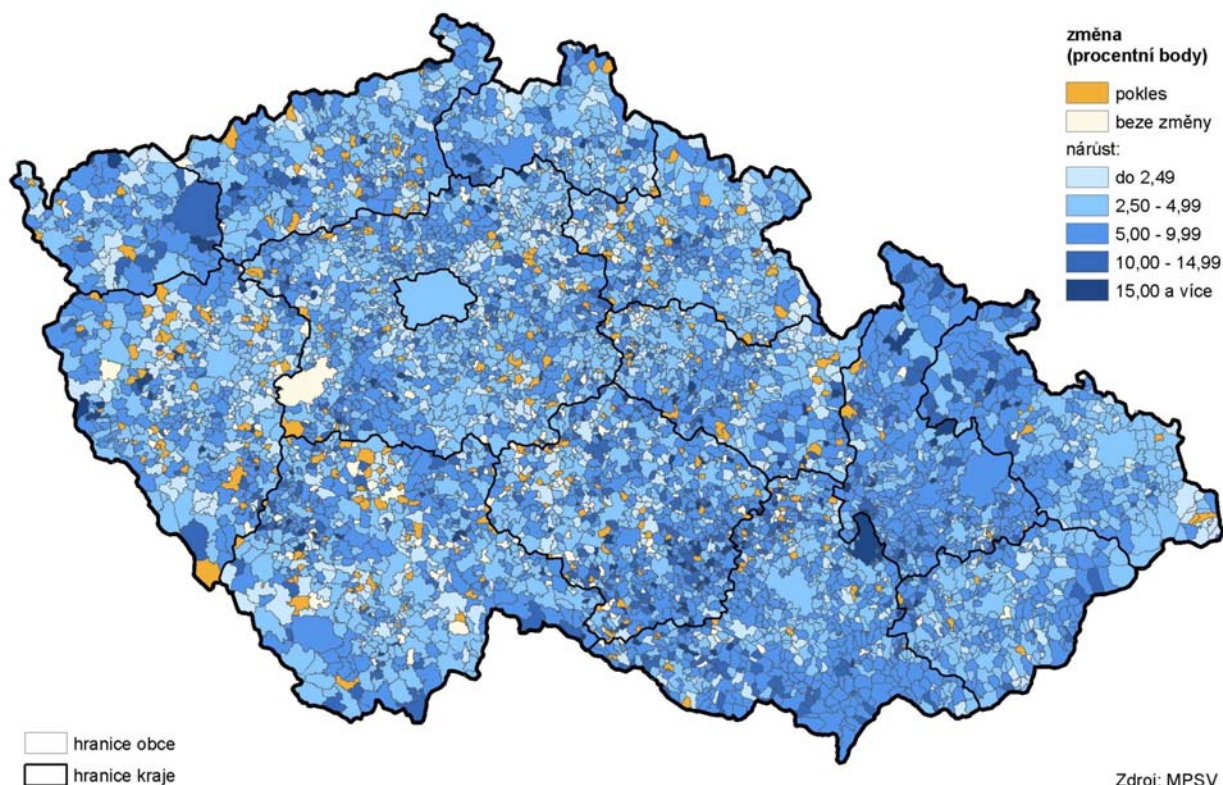
konci roku 2010, podíl žen byl 47 %, absolventů a mladistvých 6,9 % a osob se zdravotním postižením 11,9 %. Podporu v nezaměstnanosti pobíralo necelých 40 % nezaměstnaných (9 754 osob), částečně zaměstnán byl každý desátý, z toho žen bylo 62,5 %.

Nejvyšší nezaměstnanost dlouhodobě v okrese Trutnov.

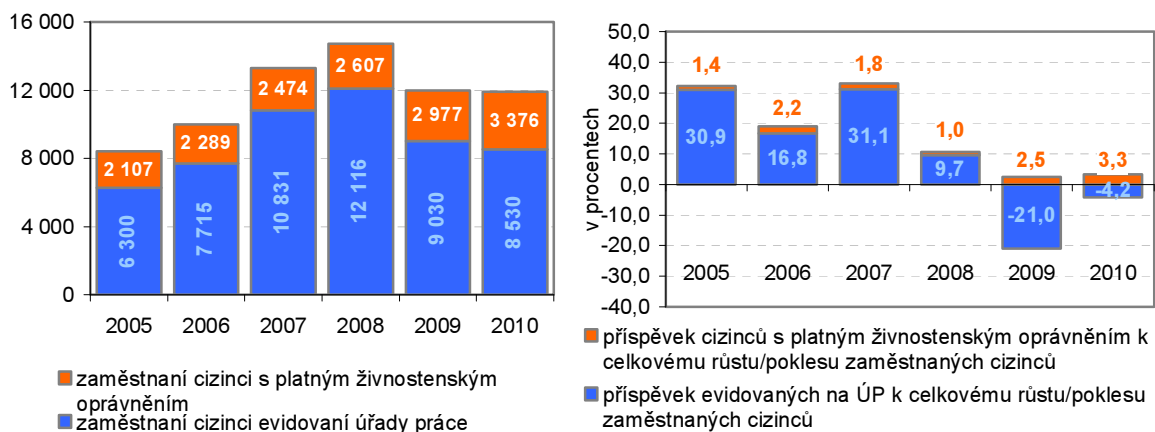
Z územního hlediska se s nejvyšší nezaměstnaností dlouhodobě potýká v kraji okres Trutnov. Počátkem roku 2010, kdy nezaměstnanost v kraji kulminovala, však nejvyšší nezaměstnanost vykazoval okres Jičín, kde se nezaměstnanost přehoupla přes 10% hranici (v lednu až březnu). Naopak nejnižší nezaměstnanost vykazuje dlouhodobě okres Rychnov nad Kněžnou a Hradec Králové.

Jak se změnila míra nezaměstnanosti v obcích v období před nástupem recese v roce 2008 a po jejím doznívání (v roce 2010) zobrazuje následující kartogram.

Změna míry nezaměstnanosti v obcích mezi 31. 12. 2008 a 31. 12. 2010



Graf 2.6 Zaměstnaní cizinci a jejich vývoj v Královéhradeckém kraji (k 31. 12.)



Stoupal podíl zaměstnaných cizinců jen mezi živnostníky.

Zatímco v období před recesí (2005 – 2008) rostl počet zaměstnaných cizinců především mezi evidovanými na úřadech práce, po zhoršení ekonomické situace v roce 2009 a přetrvávajících ekonomických problémech v roce 2010 stoupal podíl cizinců jen mezi živnostníky. Část zaměstnaných cizinců sice opustila náš region (kolem 3 tis.), ale většina zůstala a snaží se podnikat.

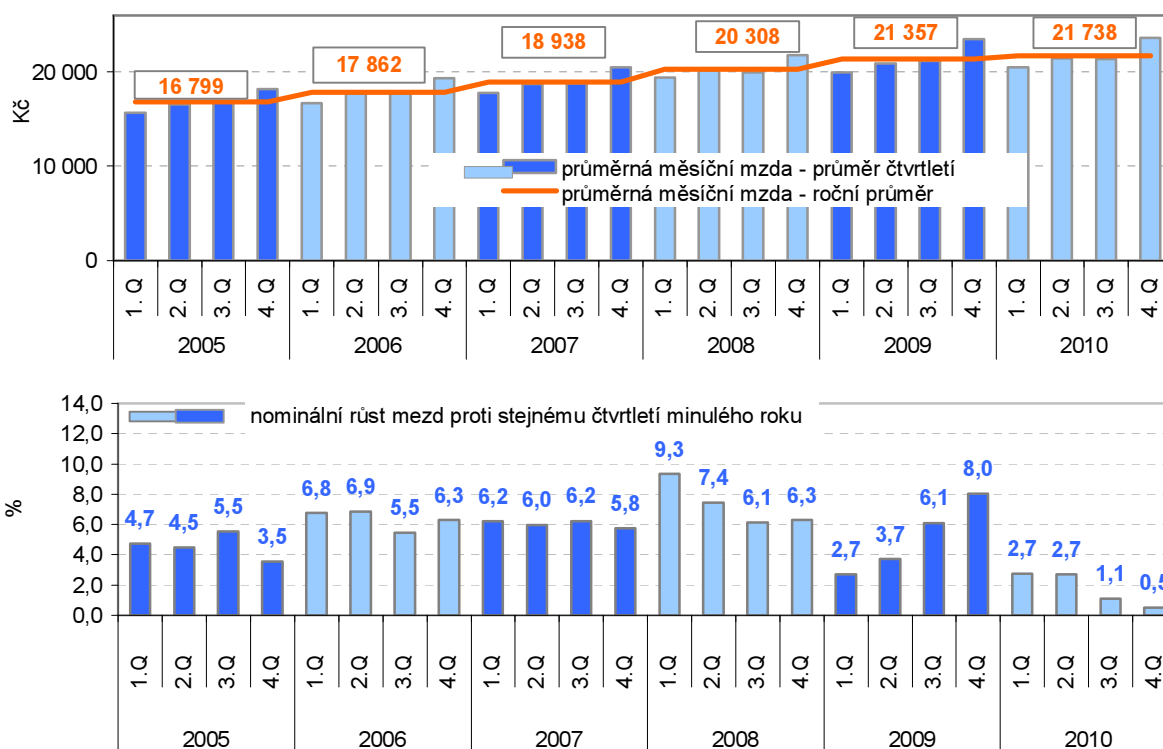
**Mzdy:
Reálný nárůst mzdy (podle pracovištní metody) byl minimální.**

Průměrná měsíční mzda v kraji dosáhla v roce 2010 výše 21 738 Kč, v porovnání s průměrem za ČR je o zhruba 2 tisíce nižší a v pořadí krajů zaujímáme prostřední, tedy 7. příčku. Proti roku 2009 vzrostly nominální mzdy o 1,8 %, při započtení míry inflace (v roce 2010 byla 1,5 %) došlo jen k minimálnímu nárůstu mezd reálných (o 0,3 %).

Mírný nárůst mezd v kraji byl ovlivněn i poklesem počtu zaměstnanců, který se v roce 2010 meziročně pohyboval okolo 4,1 %, tj. úbytek o 8,1 tis. osob (v přepočtu na plně zaměstnané).

Recese se projevila na vývoji mezd v kraji především v roce 2010, kdy meziroční nárůst mezd v jednotlivých čtvrtletích byl výrazně nižší než v letech předchozích

Graf 2.7 Průměrná měsíční mzda a čtvrtletní vývoj mezd v Královéhradeckém kraji



Pracovištní metoda, mzda je přepočtena na plně zaměstnané

Mzda (podle šetření o mzdách) dlouhodobě pod průměrem ČR.

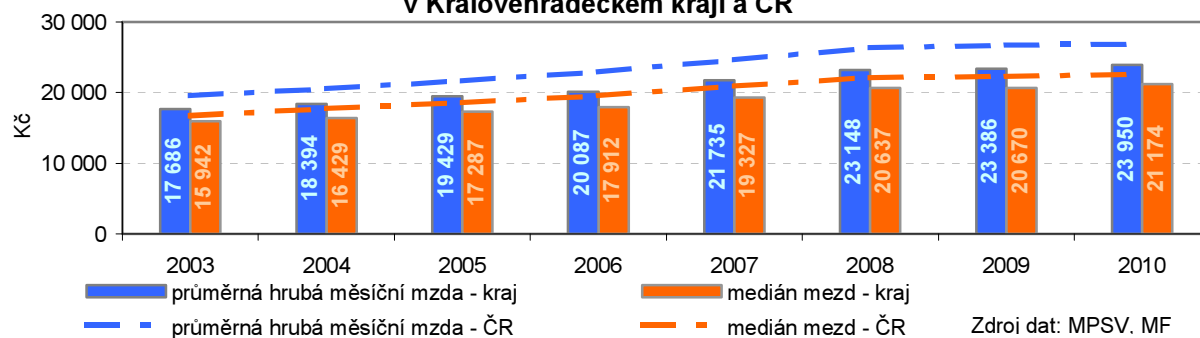
Podle údajů přebíraných z MPSV a MF² se průměrná výše výdělku v kraji dlouhodobě pohybuje pod průměrem ČR, ke konci roku 2010 byla mezi kraji šestá nejnižší. Podobně je tomu i u mediánu mezd³, ten v kraji zaostává za Hl. městem Prahou, kde je medián ze všech krajů nejvyšší, o více než 7 tisíc korun. Proti Karlovarskému kraji, kde je medián mezd naopak v ČR nejnižší, je v našem kraji o více než 1 tisíc korun vyšší.

¹ Pracovištní metoda – územní zatřídění počtu zaměstnanců a jejich mezd je provedeno podle místa skutečného pracoviště zaměstnanců.

² MPSV – šetření o průměrném výdělku, MF – šetření o platu.

³ Medián mezd představuje hodnotu mzdy zaměstnance uprostřed mzdového rozdělení. To znamená, že polovina hodnot mezd je nižší a druhá polovina je vyšší než medián.

Graf 2.8 Průměrná měsíční mzda a mzdový medián v Královéhradeckém kraji a ČR



Důchodci:

Počet příjemců důchodů neustále stoupá.....

V prosinci roku 2010 bylo v kraji 156 752 příjemců důchodů celkem, tzn. starobního, invalidního, sirotčího a vdoveckého. Během posledních pěti let se celkový počet důchodců zvýšil o 6 %, z toho počet starobních důchodců o 20 %, počet předčasných starobních důchodců vzrostl o 55 %. Nárůst počtu příjemců starobních důchodů v roce 2010 je částečně ovlivněn novelou zákona. Na základě této úpravy zákona se od 1. 1. 2010 invalidní důchod vyplácený ke dni dovršení věku 65 let mění na starobní.

....nejvíce přibýlo předčasných starobních důchodců.

Vysoký nárůst předčasných důchodců byl zaznamenán především v letech 2009 a 2010, kdy v důsledku nepříznivé situace na trhu práce využilo možnosti odchodu do předčasného důchodu více osob než v minulých letech. Každý čtvrtý starobní důchodce v kraji byl v prosinci 2010 příjemcem předčasného starobního důchodu, tento podíl odpovídá i průměru ČR.

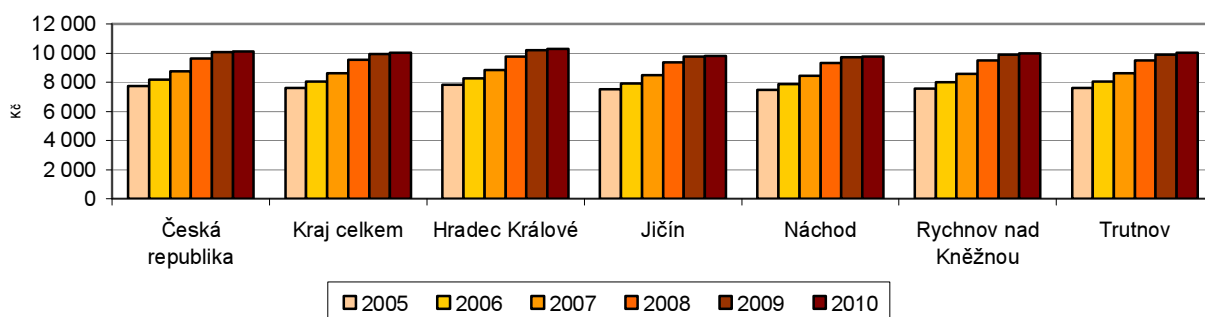
Starobní důchody vzrostly od roku 2005 o 30 %.

Průměrný důchod celkem dosáhl v prosinci 2010 výše 9 825 Kč, starobní důchod pak částky 10 003 Kč. V porovnání s rokem 2005 průměrná výše starobního důchodu vzrostla o více než 30 %. Patrné jsou rozdíly mezi výší starobního důchodu mužů a žen, zatímco starobní důchodci muži pobírali v prosinci 2010 v průměru částku 10 996 Kč, starobní důchod žen dosáhl pouze částky 9 187 Kč.

Z územního hlediska se starobní důchody liší v rádech stovek korun.

Z hlediska mezikrajského srovnání se průměrná výše starobního důchodu pohybovala v intervalu 9 829 Kč (Olomoucký kraj) až 10 817 Kč (Hl. m. Praha), ve vnitrokrajském srovnání to bylo rozpětí 9 763 Kč (okres Náchod) až 10 273 Kč (okres Hradec Králové).

Graf 2.9 Průměrná měsíční výše starobního důchodu v Královéhradeckém kraji podle okresů



Školství:

Počet dětí v mateřských školách se zvyšuje....

Ve školním roce 2010/2011 navštěvovalo v Královéhradeckém kraji mateřské školy 18 308 dětí, počet dětí v mateřských školách se od roku 2007 neustále zvyšuje, což odpovídá demografickému vývoji posledních let, kdy nejnižší věkové skupiny populace vykazují vzrůstající tendenci již od roku 2005. V porovnání s rokem 2005 počet dětí v mateřských školách stoupl o 15 %, průměrný počet dětí ve třídě v roce 2005 byl 22,2 zatímco v roce 2010 už 23,4 dětí.

....na základních školách dětí ubývá.

Žáků základních škol bylo ve školním roce 2010/2011 v kraji 43 621, což je o 14 % méně, než v roce 2005. Počet žáků na třídu se v posledních letech snížil z 19,8 žáků v roce 2005 na 18,6 žáků v roce 2010.

Základní i mateřské školy integrovány do společných zařízení.

V průběhu pěti let došlo v kraji k úbytku mateřských i základních škol, vývoj jejich počtu však není možné v posledních letech srovnávat, neboť právě v letech 2005 – 2007 docházelo nejen k rušení těchto zařízení, ale i slučování škol pod společná ředitelství se zachováním provozu školy.

Klesá i počet studentů středních škol.

Mírně ubývá i počtu žáků denního studia středních škol, v roce 2010/2011 navštěvovalo střední školy 28 429 studentů, což je o 1 109 studentů (o 4 %) méně, než v roce 2005. V roce 2005 byl průměr studentů na jednu třídu 25,1, v roce 2010 to bylo 23,2.

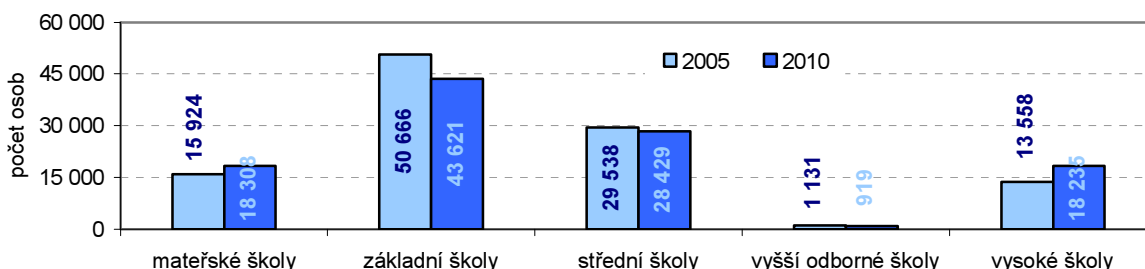
Zájem o VOŠ je v útlumu...

Nejvyšší úbytek studentů zaznamenaly v posledních pěti letech vyšší odborné školy, v roce 2010 studovalo na 11 vyšších odborných školách v kraji 919 studentů, což je pouze 80 % studentů z roku 2005, v mezikrajském srovnání je to třetí nejnižší počet studentů v ČR.

....mladí lidé upřednostňují studium na VŠ.

Vzhledem k narůstajícím kapacitám vysokých škol v posledních letech stoupá počet studentů vysokých škol v kraji. Trvalé bydliště v kraji mělo 18 235 studentů vysokých škol, což je o 4 677 studentů, tj. o jednu třetinu více než v roce 2005.

Graf 2.10 Počty dětí, žáků a studentů ve školách Královéhradeckého kraje



Zdravotnictví:

Nárůst počtu lékařů čtvrtý nejvyšší v ČR...

Na území kraje působilo v roce 2010 celkem 2 512 lékařů, od roku 2009 se celkový počet lékařů nezměnil, proti roku 2005 vzrostl jejich počet o 15 %, což je čtvrtý nejvyšší nárůst mezi kraji. Počet lékařů v ambulantní péči stoupl od roku 2005 o 11 %, v posledních dvou letech se však jejich počet nepatrně snižuje, naopak od roku 2008 stoupá počet lékařů v nestátních zařízeních, v porovnání s rokem 2005 se jejich počet zvýšil o 10 %.

...třetí nejvyšší počet lékařů na tisíc obyvatel.

Na 1 000 obyvatel Královéhradeckého kraje připadá v průměru 4,5 lékařů, z hlediska dostupnosti lékařské péče se tak kraj umístil na třetím místě mezi ostatními kraji, průměr ČR je 4,3 lékaři na jeden tisíc obyvatel.

Nemocnic je v kraji méně...

....počet lůžek na tisíc obyvatel stále nad průměrem ČR.

Nemocničních zařízení v kraji ubývá už od konce devadesátých let, za posledních pět let se počet nemocnic snížil o 17 %, počet lůžek však poklesl pouze o 4 %, počet hospitalizovaných pacientů pak o 6,5 %. Počet lůžek v nemocnicích na 1 000 obyvatel se snížil v posledních pěti letech z 6,8 na 6,4. V mezikrajském srovnání je to třetí nejvyšší počet lůžek na tisíc obyvatel, krajská hodnota překračuje průměr ČR o 0,5 lůžka.

Průměrná délka ošetrovací doby je nejvyšší v ČR.

Průměrná délka ošetrovací doby se rovněž dlouhodobě snižuje z 8,3 dní v roce 2005 na 8,0 dní v roce 2010. Je to však nejvyšší průměrná ošetrovací doba mezi kraji ČR, průměr za Českou republiku v roce 2010 je pouhých 7,3 dne.

Kriminalita:

**Počet zjištěných
trestných činů od roku
2008 klesá...**

V Královéhradeckém kraji bylo v roce 2010 zjištěno 11 121 trestných činů, ze tří čtvrtin se jednalo o obecné trestné činy, každý desátý trestný čin spadl do oblasti hospodářské kriminality. V porovnání s rokem 2005 klesl počet zjištěných trestných činů o 5 %, meziroční nárůst zjištěných trestných činů byl naposledy zaznamenán v roce 2007, od roku 2008 se počet zjištěných trestných činů neustále snižuje.

**...ubývá
hospodářských
trestných činů, přibývá
vloupání a znásilnění.**

Oproti roku 2005 ubylo nejvíce hospodářských trestných činů, jejich počet se snížil o více než dvě pětiny, naopak přibýlo trestných činů vloupání do bytů o jednu pětinu a znásilnění o jednu třetinu.

**Královéhradecký kraj je
čtvrtý nejbezpečnější
v ČR...**

Z hlediska přepočtu zjištěných trestných činů na 1 000 obyvatel středního stavu bylo v Královéhradeckém kraji v roce 2010 zjištěno 20,1 trestných činů, proti roku 2005 je to pokles o 1,2 případu. V porovnání s ostatními kraji České republiky má Královéhradecký kraj čtvrtý nejnižší počet trestných činů na 1 000 obyvatel, tuto pozici zaujímal kraj i v roce 2005. V roce 2010 bylo v Královéhradeckém kraji objasněno 5 499 trestných činů, z toho bylo 624 hospodářských trestných činů a 3 370 obecných trestných činů.

Dopravní nehody:

**Počet dopravních
nehod je stejný jako
v roce 2009...**

Policie České republiky vyjžděla v roce 2010 celkem k 3 697 dopravním nehodám, v porovnání s rokem 2009 je počet dopravních nehod téměř shodný. V delším časovém úseku není možné vývoj nehodovosti sledovat, neboť v roce 2009 došlo ke změně pravidel pro jejich hlášení Policii ČR. Každá třetí dopravní nehoda se stala v okrese Hradec Králové, každá devátá pak v okrese Rychnov nad Kněžnou.

**...nehodovost v kraji je
pátá nejvyšší v ČR.**

V přepočtu na 1 000 obyvatel středního stavu došlo na území kraje k 6,7 dopravním nehodám, v mezikrajském srovnání jde o pátou nejvyšší nehodovost v ČR, stále však ještě pod úroveň průměrné nehodovosti v ČR, která v roce 2010 dosáhla hodnoty 7,2 nehody na 1 000 obyvatel.

**Počet zraněných
v posledních 5 letech
klesá...**

Počet zraněných při dopravních nehodách za posledních 5 let v kraji klesá, výjimkou je pouze rok 2007, kdy počet zraněných osob mírně vzrostl. V roce 2010 bylo v kraji při dopravních nehodách lehce zraněno 1 182 osob, což je o 20 % méně než v roce 2005, těžká zranění utrpělo 195 osob, pokles proti roku 2005 je u těchto zranění více než 40%.

**...počet usmrcených
osob vyšší než v roce
2009.**

Přestože klesá počet lehčích dopravních nehod, pravděpodobně i důsledkem zavedení tzv. „bodového systému“, který platí od 1. 7. 2006, počet nejtěžších dopravních nehod, při nichž dochází k usmrcení účastníků nehody, se nesnižuje. V roce 2010 zahynulo v kraji při dopravních nehodách 57 osob, což je o 4 osoby více než v roce 2009. Výrazný pokles usmrcených osob byl zaznamenán pouze v roce 2007, kdy v kraji na silnicích zemřelo 48 osob, což bylo o 17 osob méně než v roce 2006.

**Škody způsobené při
dopravních nehodách
se mírně snižují.**

Škody způsobené při dopravních nehodách jsou v delším časovém období důsledkem změny pravidel pro jejich hlášení opět nesrovnatelné, v roce 2010 dosáhly škody na vozidlech, jejich nákladu nebo na komunikaci hodnoty téměř 213 milionů Kč, v porovnání s rokem 2009 je to o 7 % méně.

Další údaje k sociálním vývoji Královéhradeckého kraje jsou na www.hrdeckralove.czso.cz.

Souhrnná data se zveřejňují čtvrtletně [Statistický bulletin Královéhradeckého kraje](#)

a ročně poskytuje [Statistická ročenka Královéhradeckého kraje](#)

Aktuálně na internetových stránkách a v tématech [Zaměstnanost](#), [Nezaměstnanost](#), [Mzdy, náklady práce](#), [Důchody](#), [Školství](#), [Sociální zabezpečení](#), [Zdravotnictví](#), [nemocnost a úrazovost](#), [Kriminalita](#), [dopravní nehody](#), [požáry](#)