

1. Demografický vývoj

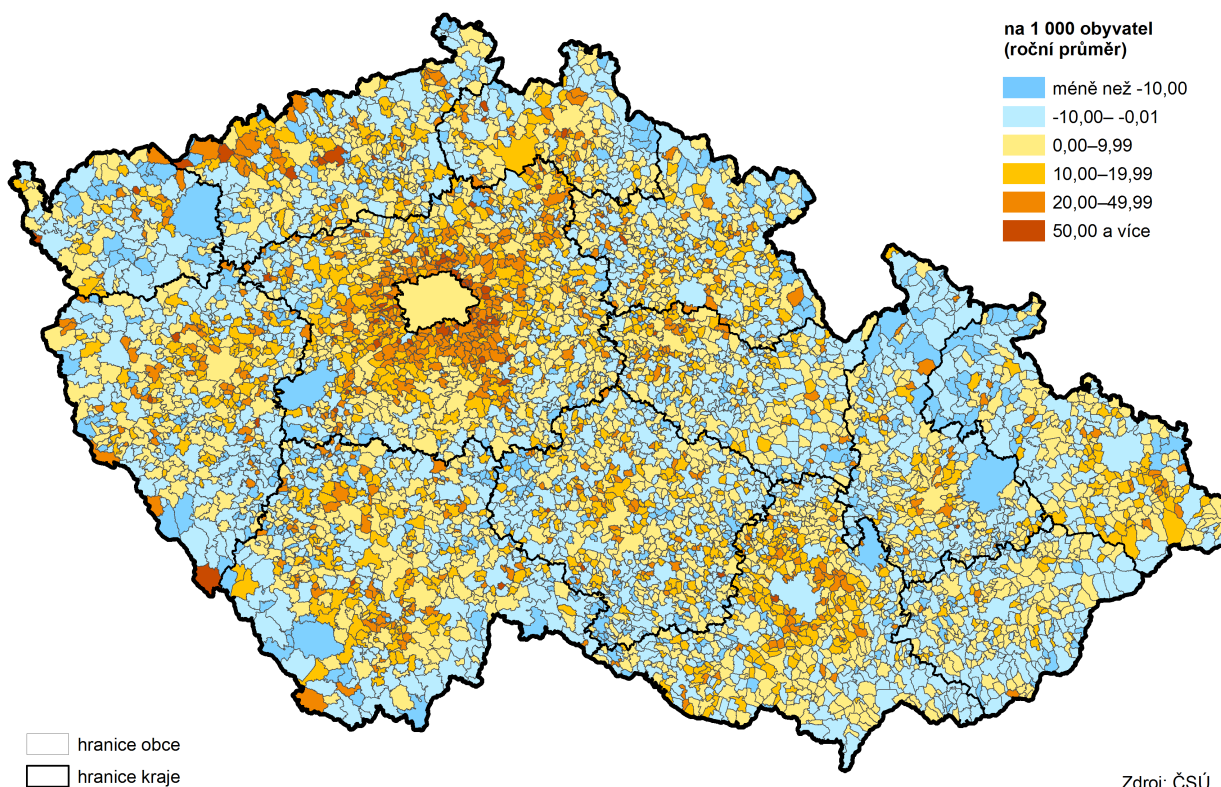
Sídelní struktura bez významných změn...

Olomoucký kraj je osmým největším krajem České republiky. K 31. 12. 2015 zaujímal katastrální výměru 5 267 km² a tvořil 6,7 % z rozlohy státu. Od 1. 1. 2005, kdy se území kraje rozšířilo o obce Moravský Beroun, Norberčany a Huzová, se celková rozloha kraje prakticky nezměnila. Z pohledu administrativního se Olomoucký kraj člení na 5 okresů, 13 správních obvodů obcí s rozšířenou působností a 20 správních obvodů obcí s pověřeným obecním úřadem. V roce 2015 byl Olomoucký kraj vymezen katastrálním územím 399 obcí, které se členily na 768 částí. Z celkového počtu obcí bylo 30 měst, z nichž Olomouc, Přerov a Prostějov jsou městy statutárními, 12 městysů a 1 vojenský újezd. Sídlem kraje je krajské město Olomouc.

Územní změny od 1. 1. 2016...

V souvislosti se změnou území Vojenského újezdu Libavá vznikly v Olomouckém kraji dne 1. 1. 2016 tři nové obce – Město Libavá, Kozlov a Luboměř pod Strážnou. Územní změny vojenských újezdů Libavá a Březina se současně nepatrně promítly do úpravy vnějších hranic. Část Vojenského újezdu Libavá byla z okresu Olomouc připojena do okresu Opava v Moravskoslezském kraji, naopak část Vojenského újezdu Březina přešla z okresu Vyškov v Jihomoravském kraji do okresu Prostějov. Těmito změnami bylo území Olomouckého kraje rozšířeno o 4,5 km².

Celkový přírůstek/úbytek počtu obyvatel v obcích v letech 2010 až 2015

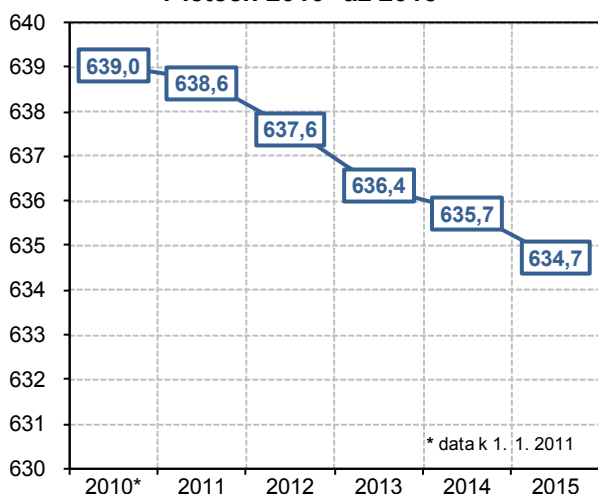


Největší obcí v kraji vojenský újezd Libavá, nejmenší obcí Strukov...

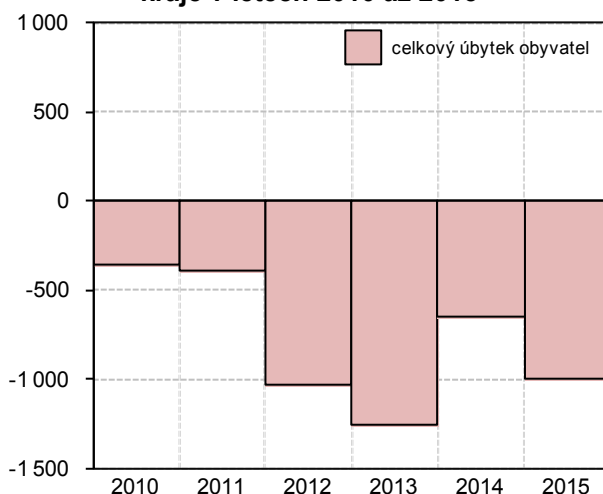
Rozlohou největším okresem Olomouckého kraje zůstal k 31. 12. 2015 okres Olomouc (1 620 km²), který je největším na Moravě a pátým největším v České republice. Mezi spíše menší okresy lze již dlouhodobě zařadit trojici Přerov (845 km²), Prostějov (770 km²) i Jeseník (719 km²). Největší obcí Olomouckého kraje byl vojenský újezd Libavá, který měl k 31. 12. 2015 přesně 327,2 km² (k 1. 1. 2016 přesně 235,4 km²). V dalším pořadí následovalo krajské město Olomouc (103,3 km²) a dvě sousední horské obce Loučná nad Desnou (94,3 km²) a Bělá pod Pradědem (92,2 km²) tvořící hranici mezi Moravou a Slezskem. Na opačném pólu se umístila obec Strukov s rozlohou 0,5 km², která leží v trojúhelníku měst Šternberk, Uničov a Litovel. Po blanenské obci

Závist byl Strukov druhou nejmenší obcí v České republice. Dalšími nejmenšími obcemi Olomouckého kraje byla dvojice obcí situovaných na levém břehu řeky Bečvy při spojnici měst Přerov a Lipník nad Bečvou, tj. Oldřichov (0,9 km²) a Grymov (1,0 km²).

Graf: Konečný stav obyvatel Olomouckého kraje v letech 2010* až 2015



Graf: Celkové úbytky obyvatel Olomouckého kraje v letech 2010 až 2015



Ve městech kraje žilo 357,4 tis. obyvatel, tj. 56,3 % krajské populace...

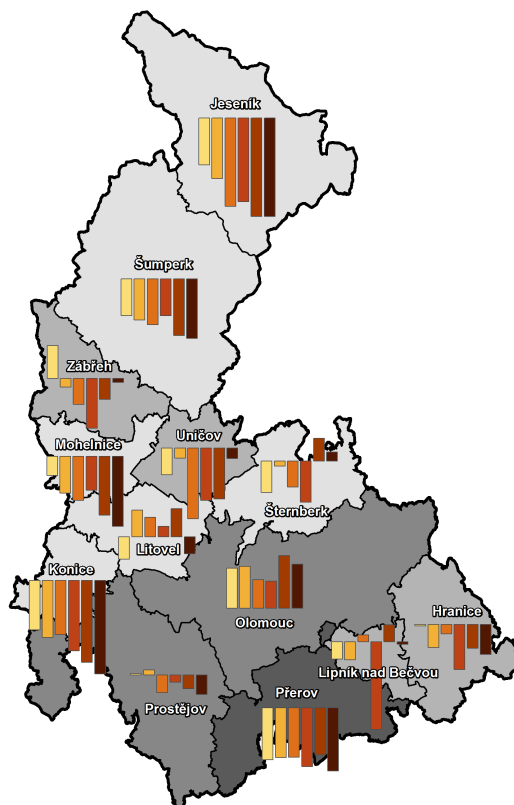
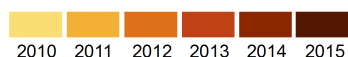
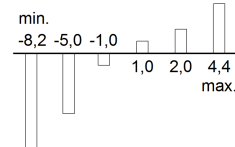
Na území Olomouckého kraje žilo k 31. 12. 2015 přesně 634 718 obyvatel. Jejich počet se během jednoho roku snížil o téměř tisíc osob. Třicet procent obyvatel kraje bydlí ve čtyřech největších městech. Zatímco v krajském městě Olomouci (100 154) se počet obyvatel zvýšil a po pěti letech opět překročil stotisícovou hranici velkoměsta, města Přerov (43 994), Prostějov (43 977) a Šumperk (26 478) v počtech obyvatel ztratila. Celkem žilo ve 30 městech Olomouckého kraje 357 389 obyvatel, tj. 56,3 % z celku. Počet obyvatel ve městech se meziročně snížil o 873 osob, což potvrdilo dlouhodobý trend vylidňování měst.

Pohyb obyvatel ve správních obvodech ORP Olomouckého kraje v letech 2010 až 2015

hustota zalidnění (počet obyvatel na km²) k 31. 12. 2015

- méně než 100
- 100–149
- 150–199
- 200 a více

přírůstek/úbytek obyvatel (na 1 000 obyvatel středního stavu)



Zdroj: ČSÚ



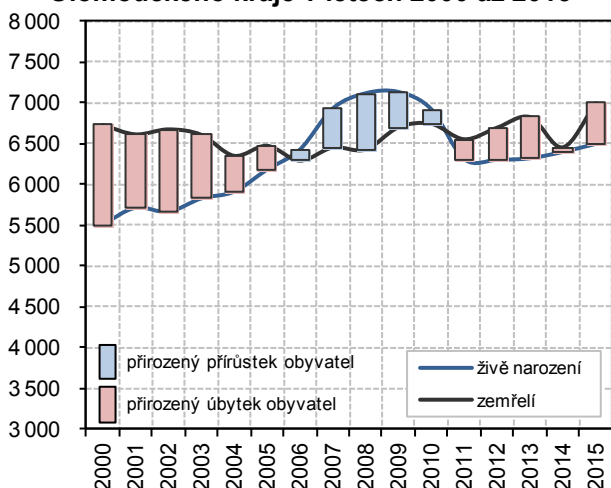
Odliv obyvatel ze severu pokračoval...

Z pohledu nižších územních jednotek došlo k úbytku populace ve čtyřech z pěti okresů Olomouckého kraje. O relativně nejvíce obyvatel přišel okres Jeseník následovaný okresy Přerov, Šumperk a Prostějov. V relativním vyjádření ubylo z 1 000 obyvatel okresu Jeseník 8,2 osoby. Po okresech Karviná a Bruntál se jednalo o třetí nejvyšší úbytek mezi všemi okresy ČR. V Olomouckém kraji meziročně vyššího počtu obyvatel dosáhl pouze největší okres Olomouc. Loňské výsledky tímto potvrdily dlouhodobý vývoj, v rámci kterého je Olomouc jediným okresem v kraji se stabilním populačním růstem.

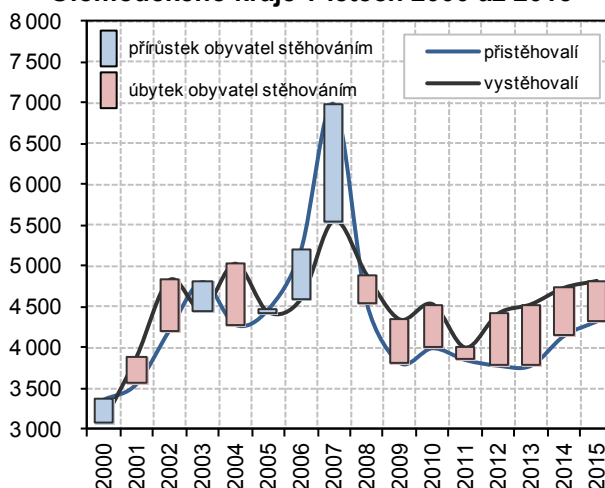
Zemřelých opět více než živě narozených...

Přirozený přírůstek, který vyjadřuje rozdíl mezi živě narozenými a zemřelými, dosáhl v uplynulém roce záporné hodnoty 502 osob. Za hlavní příčinu záporného stavu lze označit dlouhodobě nízkou porodnost, kterou v loňském roce doprovodila i zvýšená úmrtnost. V celém kraji se živě narodilo 6 498 dětí (meziročně o 1,5 % více), naproti tomu přesně 7 000 osob zemřelo (meziročně o 8,3 % více). Převahu živě narozených nad zemřelými zaznamenal pouze okres Olomouc, u kterého je přirozený přírůstek v kladné poloze již od roku 2005. Opačný děj charakterizoval okresy Jeseník, Šumperk, Prostějov i Přerov. Během let 2010–2015 dosáhl přirozený úbytek Olomouckého kraje 1 543 osob. Posledním rokem s převahou živě narozených nad zemřelými byl v kraji rok 2010.

Graf: Přirozený přírůstek/úbytek obyvatel Olomouckého kraje v letech 2000 až 2015



Graf: Přírůstek/úbytek obyvatel stěhováním Olomouckého kraje v letech 2000 až 2015



Sedmiletá maxima přistěhovalých i vystěhovalých...

Přírůstek stěhováním, který vyjadřuje rozdíl mezi přistěhovalými a vystěhovalými, dosáhl v loňském roce záporné hodnoty 491 obyvatel. Na území kraje se přistěhovalo 4 328 osob (meziročně o 4,3 % více), naopak 4 819 osob se z něj vystěhovalo (meziročně o 1,8 % více). Kladného migračního salda dosáhl v rámci kraje pouze okres Olomouc. Záporná migrační salda byla zaznamenána v okresech Prostějov, Přerov, Jeseník a Šumperk. Během let 2010–2015 dosáhl úbytek stěhováním v Olomouckém kraji 3 129 osob. Posledním rokem s převahou přistěhovalých nad vystěhovalými zůstává v Olomouckém kraji rok 2007.

I přes oživení zůstává porodnost v kraji za celostátním průměrem...

Meziročně vyššího počtu živě narozených dětí se Olomoucký kraj dočkal v souladu s republikovým trendem. Hrubá míra porodnosti meziročně vzrostla na 10,2 živě narozených na 1 000 obyvatel středního stavu a vytvořila pětileté maximum. Nedávná vlna zvýšené porodnosti, zapříčiněná početně silnou generací ze 70. let minulého století spolu s posunem mateřství do pozdějšího věku, prošla svým vrcholem v letech 2007–2010. Úhrnná plodnost se zvýšila na nejvyšší hodnotu od vzniku kraje (1,562), přesto zůstala za celostátním průměrem.

Nejvyšší úmrtnost od roku 1994...

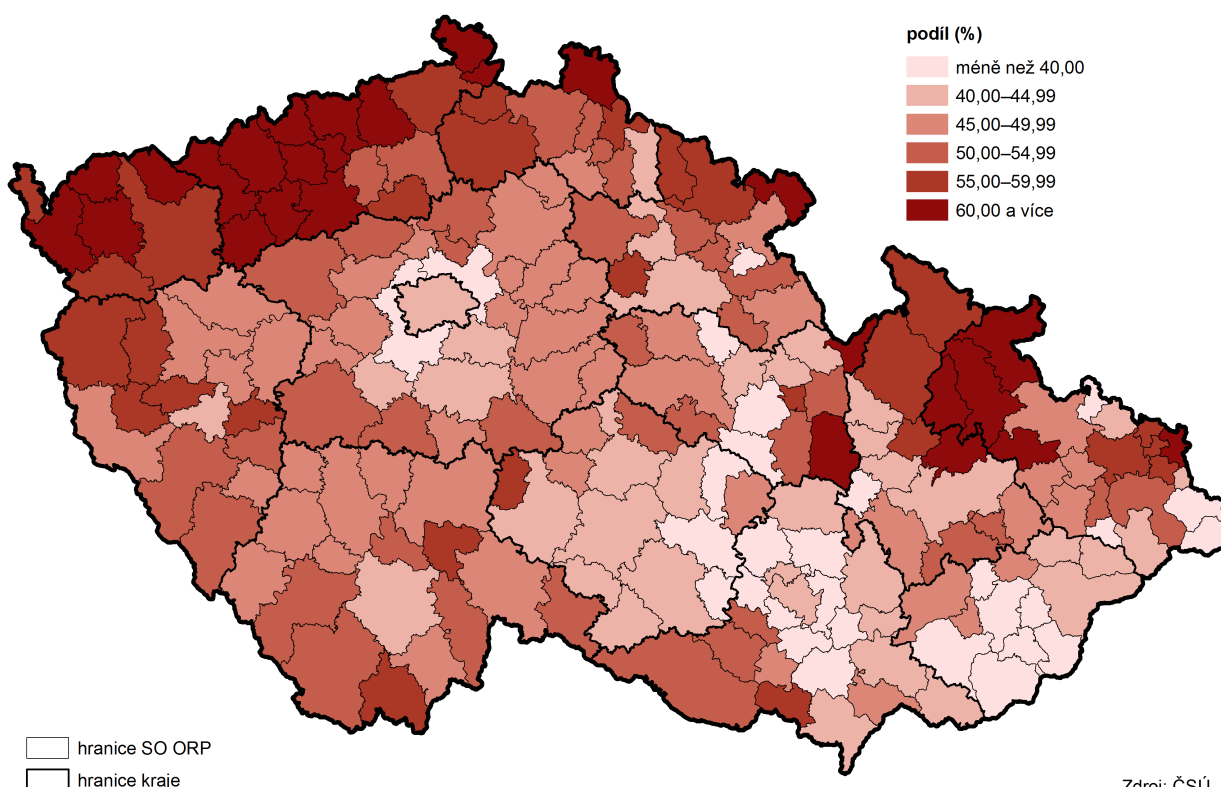
Vedle hrubé míry porodnosti se meziročně zvýšila také hrubá míra úmrtnosti. V roce 2015 dosáhla úrovně 11,0 zemřelých na 1 000 obyvatel středního stavu, což byla nejvyšší hodnota od roku 1994. Za posledních 25 let byly maximální hodnoty porodnosti i úmrtnosti zaznamenány v roce 1991, kdy hrubá míra porodnosti dosáhla 12,8 ‰ a hrubá míra úmrtnosti 11,8 ‰. Nejnižší porodnosti

bylo od roku 1991 dosaženo v roce 2000 (8,6 ‰), nejnižší úmrtnosti v roce 2006 (9,8 ‰).

Téměř každé druhé dítě se narodilo mimo manželství...

Z celkového počtu 6 498 živě narozených dětí bylo 3 347 chlapců a 3 151 dívek. Téměř polovina dětí se narodila jako první v pořadí (48,8 %). Druhorozených dětí bylo 36,9 % a třetirozených 10,1 %. Průměrný věk prvorodiček se již třetím rokem ustálil na hranici 28,4 let a byl o půl roku nižší než hodnota celorepublikového průměru. Z celkového počtu porodů bylo 103 dvojčat, vícečetnější porody se vloni neuskutečnily. Také v uplynulém roce pokračoval trend rostoucího podílu dětí narozených mimo manželství. Jestliže v roce 2000 se mimo manželské svazky narodila pětina dětí, o 15 let později jejich podíl vzrostl na 48,2 %. Podíl dětí narozených mimo manželství se v celém kraji meziročně zvýšil o půl procentního bodu.

Živě narození mimo manželství ve správních obvodech obcí s rozšířenou působností v roce 2015



V kraji nejnižší počet potratů od vzniku České republiky...

Během roku 2015 bylo evidováno 1 979 potratů (z toho 1 137 umělých přerušení těhotenství). Díky meziročnímu poklesu o 167 případů se jednalo o nejnižší hodnotu od vzniku České republiky. Přes dvě třetiny z celkového počtu potratů se týkaly žen ve věku 25–39 let a polovina potratů na svobodné ženy. Krajská hodnota úhrnné potratovosti se v roce 2015 snížila na 0,468 potratu. Na 100 narozených připadalo 30,3 potratu, což odpovídalo pětiletému minimu. V porovnání s Českou republikou je potratovost v Olomouckém kraji dlouhodobě nižší.

Přesně 45,3 % zemřelých mělo více než 80 let...

Mezi všemi zemřelými bylo 3 572 mužů a 3 428 žen. Celkem 80,8 % zemřelých bylo starší 65 let a 45,3 % zemřelých mělo více než 80 let. Hodnoty kojenecké i novorozenecké úmrtnosti byly nižší než republikový průměr. V kraji zemřelo 8 dětí do 28 dnů po narození a dalších 6 dětí zemřelo do 1 roku věku.

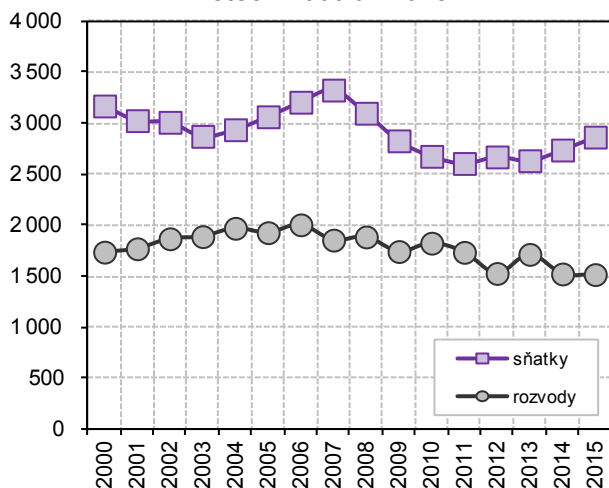
Oživení rekordně nízké sňatečnosti z předchozích let doplnil stále rostoucí věk prvosnoubenců...

Do svazku manželského vstoupilo v loňském roce 2 864 párů, tedy o 127 párů více než v roce 2014. Ačkoliv počet svateb vzrostl na své sedmileté maximum, v dlouhodobém měřítku se jedná o hodnotu spíše podprůměrnou (4,5 sňatku na 1 000 obyvatel středního stavu). Převážná většina ženichů (78,2 %) i nevěst (78,4 %) vstupovala do manželství poprvé. Průměrný věk novomanželů při prvním sňatku se v případě ženichů udržel na hranici 31,8 let, v případě

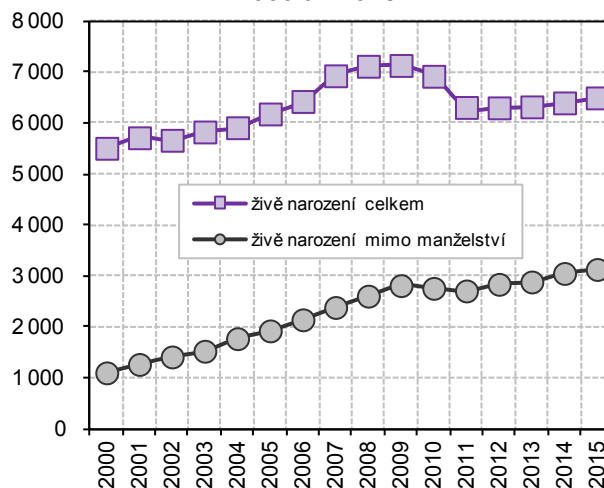


nevěst se mírně zvýšil na 29,1 let. Mezi „náctileté“ manžele se vloni zařadilo 7 mužů a 25 žen, jejichž věk byl v den sňatku nižší než 20 let. Z druhého úhlu pohledu měli dva ženichové více než 80 let a šest nevěst 70–79 let. U 70,5 % svateb byl ženich starší než nevěsta. Opačný věkový poměr snoubenců charakterizoval pětinu sňatků. Nejčastěji byl ženich starší o 1–4 roky (1 108 svateb) a o 5–9 let (633 svateb). Při 28 svatebních obřadech byl ženich starší než nevěsta o více než 20 let.

Graf: Sňatky a rozvody v Olomouckém kraji v letech 2000 až 2015



Graf: Živě narození v Olomouckém kraji v letech 2000 až 2015



Druhá nejnižší rozvodovost od vzniku České republiky...

Vloni bylo rozvedeno 1 515 manželství, což bylo o 6 manželství méně než v roce 2014. Loňská rozvodovost (2,4 rozvodu na 1 000 obyvatel středního stavu) byla druhá nejnižší od vzniku České republiky. Výrazný meziroční pokles počtu rozvodů zaznamenal v rámci kraje především okres Jeseník, který se během jediného roku stal z okresu s nejvyšší rozvodovostí okresem s rozvodovostí nejnižší. Nejvyšší nárůst počtu rozvodů se uskutečnil na Šumpersku. Jako nejčastější příčinu rozvratu manželství uváděli muži i ženy rozdílnost povah, názorů a zájmů. Pro většinu rozvedených mužů (81,3 %) i žen (83,3 %) se jednalo o první rozvod v jejich životě. Průměrný věk manželů při prvním rozvodu byl u mužů 42,5 let a u žen 40,0 let. Téměř v polovině případů se rozvedla manželství trávající déle než 15 let. Naopak v osmi případech netrval manželský svazek ani jeden rok. V 893 případech byla rozvedena manželství s nezletilými dětmi, což odpovídalo 58,9 % z celkového počtu rozvodů. Nejčastěji se jednalo o rozvedená manželství s jedním nebo dvěma nezletilými dětmi.

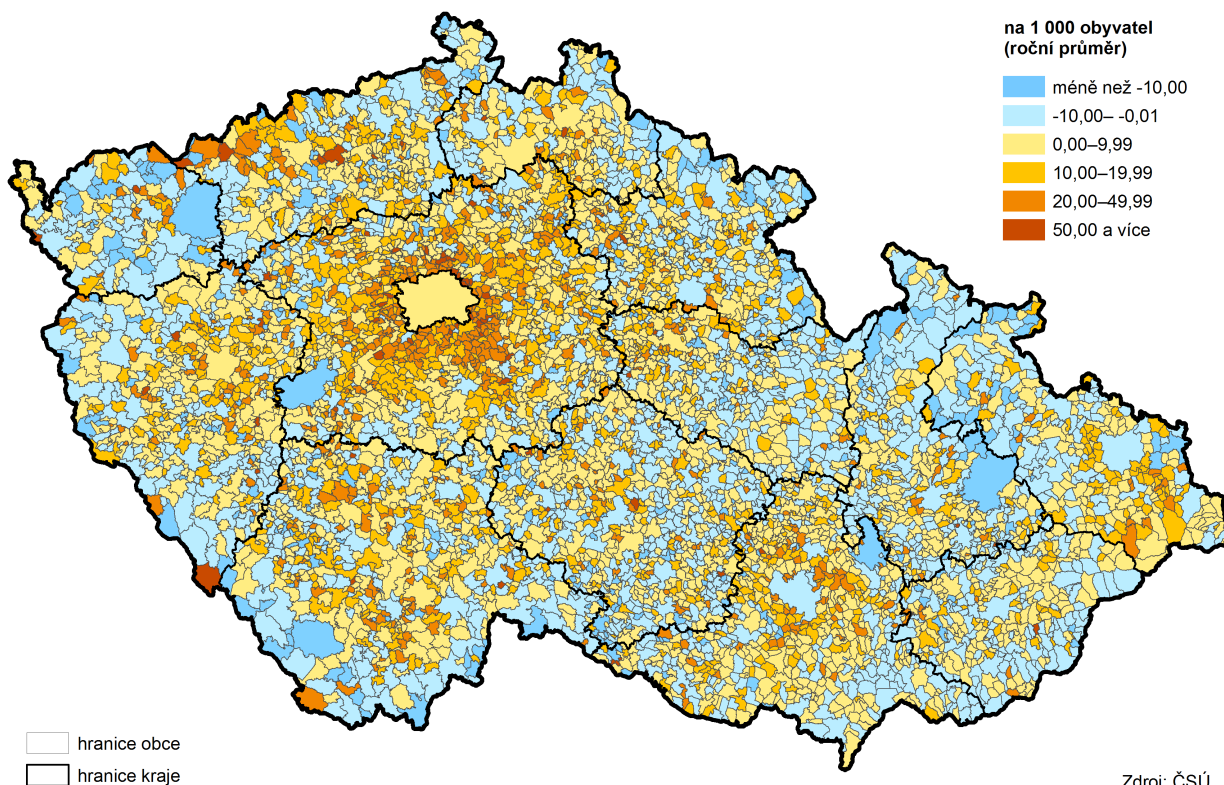
Osoby ve věku 25–34 let tvořily 27,8 % ze všech přistěhovalých...

Počet přistěhovalých do kraje se meziročně zvýšil o 178 osob na 4 328 obyvatel (tj. 6,8 osoby na 1 000 obyvatel středního stavu). Nejvíce obyvatel se přistěhovalo do okresu Olomouc (2 757), a to i relativně (11,8 osoby na 1 000 obyvatel středního stavu). Nejmenší relativní přírůstek byl zaznamenán u okresu Šumperk, do kterého se na 1 000 obyvatel přistěhovalo 7,3 osoby. Mezi všemi přistěhovalými převažovaly ženy (54,4 %) a podle pětiletých věkových skupin osoby ve věku 25–29 let (14,8 %) a 30–34 let (12,9 %). Z ciziny se do Olomouckého kraje přistěhovalo 802 osob, tj. 18,5 % z celku.

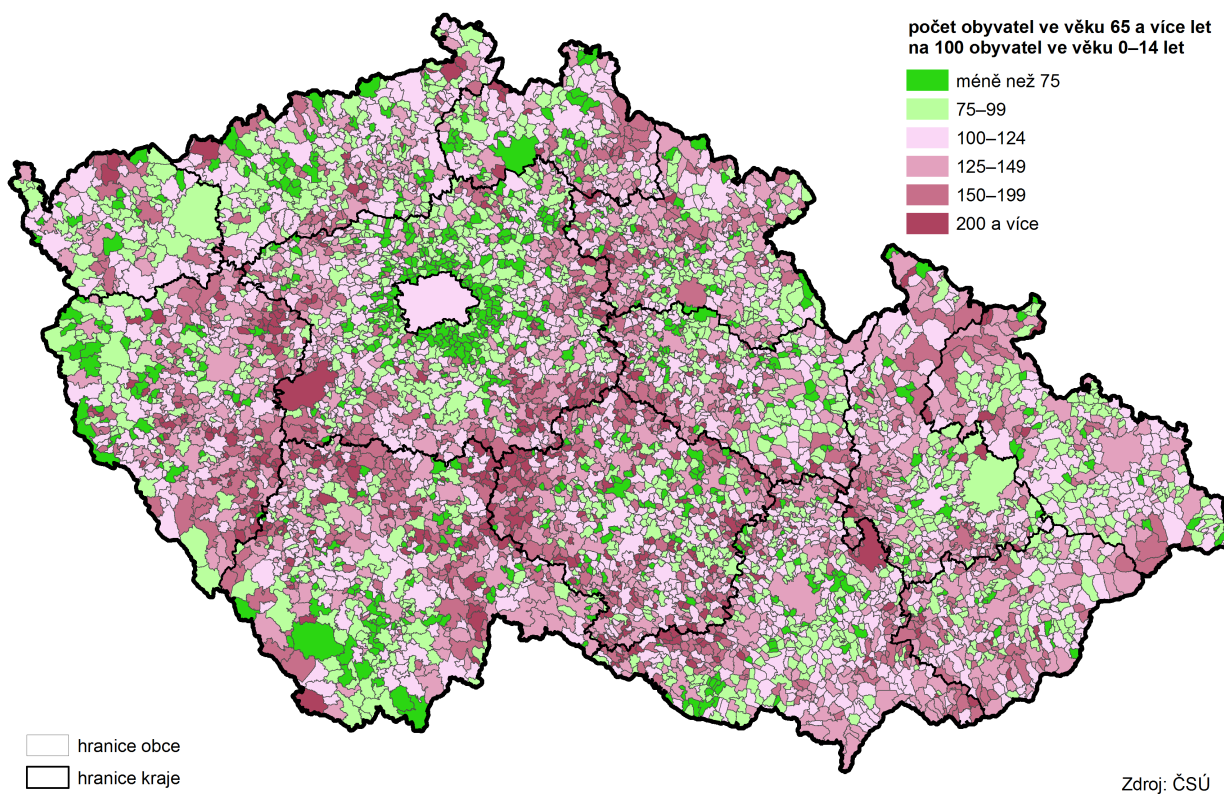
Osoby ve věku 25–34 let tvořily 33,5 % ze všech vystěhovalých...

Také počet vystěhovalých se meziročně zvýšil, a to o 85 osob na 4 819 obyvatel. Většina z nich našla nový domov v jiném kraji ČR, pouze 467 obyvatel kraje se odstěhovalo do zahraničí. Z 1 000 obyvatel středního stavu se vystěhovalo 7,6 osoby. Relativně nejvíce obyvatel se vystěhovalo z okresu Jeseník, kde z 1 000 obyvatel odešlo v průměru 15,1 osoby. Mezi všemi vystěhovalými převažovaly ženy (54,8 %) a podle pětiletých věkových skupin osoby ve věku 25–29 let (16,8 %) a 30–34 let (16,6 %). Do ciziny se z Olomouckého kraje vystěhovalo 467 osob, tj. necelá desetina z celkového počtu.

Přírůstek/úbytek počtu obyvatel stěhováním v obcích v letech 2010 až 2015



Index stáří v obcích k 31. 12. 2015



**Populace
Olomouckého kraje
4. nejstarší v ČR...**

Pokračující trendy ve věkovém rozložení krajské populace přinesly navýšení počtu dětí a seniorů při současném snížení počtu osob v produktivním věku. Průměrný věk obyvatele Olomouckého kraje opět vzrostl, a to na 42,2 let. Průměrný věk mužů dosáhl na konci loňského roku 40,6 let, průměrný věk žen 43,7 let. Ke konci roku 2015 žilo v kraji 95,9 tis. dětí (0–14 let) a jejich podíl na celkovém počtu obyvatel vzrostl na 15,1 %. V produktivním věku (15–64 let) se na konci loňského roku nacházelo 420,0 tis. osob (66,2 %), tj. o 4,9 tis. méně než v roce 2014. Tradičního nárůstu se dočkal počet osob v postproduktivním věku. Na konci roku 2015 žilo v kraji 118,8 tis. seniorů, tj. o 2,9 tis. více než v roce předchozím. Podíl obyvatel ve věku 65 a více let tímto překročil hranici 18,7 %.

**Na 100 dětí připadalo
124 osob starších
65 let...**

Již od roku 2006 žije v Olomouckém kraji více seniorů než dětí. Ukazatel indexu stáří, definovaný jako podíl obyvatel ve věku 65 let a starších na 100 dětí ve věku 0–14 let, se dočkal dalšího meziročního zvýšení. Na konci loňského roku připadalo na 100 dětí téměř 124 seniorů. Naděje dožití se u vloni narozených chlapců zvýšila na 75,3 let a u dívek na 82,0 let.

Děti ve správních obvodech obcí s rozšířenou působností k 31. 12. 2015

