

3. Výkonnost odvětví

Hrubá přidaná hodnota poprvé překonala úroveň z konce roku 2019. Její mezikvartální růst byl letos tažen průmyslem, stavebnictvím a také oživením v turismu.

Přestože se tuzemské hospodářství na počátku letošního roku pohybovalo na hraně recese, předběžné údaje z nabídkové strany ekonomiky naznačují, že ve srovnání s 2. pololetím 2020 došlo k mírnému oživení. Hrubá přidaná hodnota (HPH)¹ totiž v 1. čtvrtletí 2023 mezičtvrtletně vzrostla o 0,8 % a meziročně posílila o 1,1 %. HPH v Česku tak poprvé překonalo své maximum z předpandemického období, a to o pouhých 0,3 % (v EU i eurozóně se tak stalo již ve 3. čtvrtletí 2021). Mezičtvrtletní růst tuzemského HPH byl podpořen zejména vývojem ve zpracovatelském průmyslu (příspěvek 0,5 p. b.), poloviční vliv mělo uskupení obchod, doprava, ubytování a pohostinství. To bylo sice stále negativně ovlivňováno nižšími výdaji na konečnou spotřebu domácností (jejich mezikvartální pokles se ale ve srovnání se závěrem roku 2022 zmírnil), pozitivně se naopak patrně projevoval dopad pokračujícího oživení turismu. Po krátkodobém mezičtvrtletním poklesu z konce roku 2022 se na dlouhodobou růstovou trajektorii navrátily informační a komunikační činnosti, ožil rovněž výkon stavebnictví.

Mírný meziroční růst HPH pokračoval zejména díky částečnému uvolnění napětí v dodavatelských řetězcích u výrobců aut.

K meziročnímu růstu celkové HPH (trvajícím osmý kvartál v řadě) přispěl v 1. čtvrtletí 2023 nejvíce zpracovatelský průmysl (+1,0 p. b.), jenž profitoval ze zlepšené situace výrobců automobilů (částečného uvolnění napětí v dodavatelských řetězcích, růstu domácí i zahraniční poptávky). Opačně působila nezpracovatelská část průmyslu (-0,6 p. b., a to vlivem klesajících výkonů těžby a dobývání či úspor domácností a firem v oblasti energií) a dále též uskupení obchod, doprava, ubytování a pohostinství (-0,5 p. b.). Zbývajícím odvětvím služeb se však dařilo (příspěvek k růstu celkové HPH +1,4 p. b.). V části služeb ještě letos dozníval efekt postpandemického oživení. HPH v odvětví zemědělství, lesnictví a rybnářství v 1. čtvrtletí 2023 po poklesech v předchozích dvou letech (primárně vlivem klesající živelní těžby dřeva) mírně vzrostla².

Navzdory nepříznivým vnějším i vnitřním faktorům se průmyslová produkce na přelomu let 2022 a 2023 významně nesnížila.

Také údaje z podnikových statistik potvrzují, že tuzemský průmysl se dosud obstojně vypořádával se složitými vnitřními i vnějšími ekonomickými a politickými podmínkami. K dobré odolnosti průmyslu přispívá vedle výhody plynoucí z jeho vnitřní oborové diverzifikace také skutečnost, že investiční aktivita v české ekonomice i v EU nebyla po většinu loňského roku významně omezována. Průmyslová produkce³, která loni ve 3. čtvrtletí poprvé překonala úroveň vrcholu předpandemické konjunktury, se v následujících obdobích snížila pouze mírně (v 1. čtvrtletí 2023 zaostala za výší z konce loňského roku o 0,4 %). Na tomto relativně příznivém vývoji měla významný podíl výroba automobilů, která z velké části tlumila dopad snížené produkce řady energeticky náročných oborů i dalších segmentů průmyslu zasažených cyklickým útlumem poptávky.

Za silným meziročním růstem automobilového průmyslu stála zejména nižší loňská základna. I přes současné zlepšení automobilky stále vnímají nedostupnost výrobních komponent jako budoucí hrozbu.

V meziročním pohledu průmyslová produkce v 1. čtvrtletí 2023 velmi mírně vzrostla (+1,2 %). Zásadní roli zde sehráli výrobci motorových vozidel (příspěvek + 4,9 p. b.), neboť výkon více než dvou třetin průmyslových oborů zůstal pod loňskou úroveň. Produkce v automobilovém průmyslu byla naopak o více než čtvrtinu vyšší, z velké části šlo ovšem o kompenzaci nižší výroby z období na počátku loňského roku (kdy problémy v dodavatelských řetězcích eskalovaly vinou zmrazení výroby některých zdrojových komponent v Číně i na Ukrajině). Znatelné zotavení výroby automobilů dokládají i údaje

¹ Údaje o HPH jsou vyjádřeny ve stálých cenách a v očištění o sezónní a kalendářní vlivy.

² V živočišné výrobě pokračoval pokles fyzické výroby masa na jatkách (jenž nastal loni v celém masném segmentu), hlavně u vepřového masa (v důsledku nižších stavů prasat ve výkrmu i snížením průměrné porážkové hmotnosti). Naopak situace ve výrobě hovězího a drůbežního masa byla stabilizovaná. Hrubá tuzemská produkce hovězího i drůbežního meziročně nepatrně vzrostla, zároveň se ale prohloubil schodek pohybu přes hranice ČR s těmito druhy masa. U vepřového se hluboký schodek obchodu meziročně zmírnil, došlo k poklesu vývozu i dovozu. Pokračoval trend mírného růstu nákupů fyzického množství mléka (od tuzemských producentů). Živočišnou výrobu sužovaly dopady silného růstu nákladů (krmiv, energií) i důsledky šíření chorob zvířat, což se projevovalo klesající rentabilitou chovů.

³ Zahnuje odvětví těžby a dobývání, zpracovatelského průmyslu a také energetiky (zde pojímané jako odvětví výroby a rozvodu elektřiny, plynu, tepla a klimatizovaného vzduchu). Všechna meziroční tempa produkce jsou očištěna o kalendářní vlivy, mezičtvrtletní tempa i o vliv sezónnosti.

o fyzické produkci⁴. Zlepšení dříve váznoucích dodávek některých výrobních komponentů se odrazilo citelným zvýšením využití výrobních kapacit automobilového průmyslu (to na počátku 2. čtvrtletí 2023 přesáhlo 90 % a vrátilo se na předkrizovou úroveň). Nedostatek materiálu či zařízení však velká většina firem v tomto oboru stále vnímá jako důležitou růstovou bariéru.

Z významnějších oborů podpořily růst průmyslové produkce také strojírenství a elektrotechnika, z malých oborů oděvnictví, obuvnictví a farmacie.

Oproti výrobcům automobilů řádově menší, avšak stále relativně významný vliv na růst průmyslové produkce mělo letos v 1. čtvrtletí strojírenství a také výroba elektrických zařízení (obě odvětví shodně přispěla 0,35 p. b., při vlastním růstu mírně přesahujícím 4 %). Elektrotechnice pomáhala zvýšená poptávka související s pokračujícím posilováním automobilového průmyslu, diverzifikovaný obor strojírenství se mohl opřít o solidní poptávku z tuzemska i zahraničí. Mírný 5% růst produkce zaznamenala také výroba počítačů, elektronických a optických přístrojů. Tomuto tradičně silně proexportnímu odvětví letos pomáhala domácí poptávka související mj. i s dynamicky rostoucím trhem v oblasti fotovoltaiky. Zejména tuzemská poptávka podporovala i odvětví opravy strojů a zařízení, kde svižný růst produkce pokračoval druhý rok v řadě. Z malých oborů vykázal letos nejvyšší růst produkce kožedělný a obuvnický průmysl (14,3 %), v pozadí oživení zde stála, podobně jako vloni, hlavně zahraniční poptávka. Dařilo se i oděvnictví a farmacii, jejichž tempo růstu produkce však oproti loňskému roku zvolnilo.

Klesající poptávka spolu s prudkým růstem výrobních nákladů vedly k pokračujícímu propadu produkce v energeticky nejnáročnějších zpracovatelských odvětvích.

Do stále složitější situace se naopak propadala významná energeticky velmi náročná odvětví chemického, hutnického a kovodělného průmyslu či výroby stavebních hmot. Po rychlém zotavení v roce 2021, kdy výkon těchto oborů díky svižné poptávce z tuzemska i zahraničí vystoupal nad úroveň z předkrizového roku 2019, docházelo vlivem prudkého růstu cen vstupů k útlumu, jenž se během druhého loňského pololetí prohluboval. Tento vývoj pokračoval rovněž v 1. čtvrtletí 2023, kdy v těchto oborech produkce meziročně propadla o více než 15 % (výjimkou byla kovovýroba, kde mohl být útlum energeticky náročných segmentů zčásti kompenzován i rozvojem zbrojní výroby). Řádově méně poklesla produkce v gumárenství a plastikařství (-2,3 %), kde se ovšem zatím příliš neprojevil dopad solidní poptávky v související výrobě motorových vozidel. S vysokým růstem výrobních nákladů spolu se slábnoucí poptávkou tuzemských spotřebitelů se potýkalo i potravinářství, jehož pokles produkce se letos prohloubil na významných 4,2 %.

Dvojciferný pokles produkce postihl i řadu menších zpracovatelských oborů.

S poklesem poptávky se v 1. čtvrtletí potýkala i většina menších zpracovatelských oborů. V tiskárenství tak propadla produkce meziročně skoro o 18 %, v textilním průmyslu o 14 %. V dřevozpracujícím průmyslu pokračoval pokles produkce započatý loni. Efekt nižší těžby dřeva vlivem ústupu kůrovcové kalamity tak převážil nad vlivem rostoucí poptávky po dřevě během energetické krize. O více než desetinu se letos snížil také výkon v navazujícím papírenském a nábytkářském průmyslu.

Produkce energetiky se propadla o desetinu, k čemuž zásadně přispěla teplejší zima i očekávané úspory u spotřebitelů motivované zejména finančními tlaky.

Produkce v nezpracovatelských průmyslových odvětvích byla nadále výrazně ovlivňována dopady energetického šoku úzce souvisejícího s válkou na Ukrajině. Výkon těchto odvětví v 1. čtvrtletí 2023 meziročně citelně poklesl a růst produkce v celém průmyslu se v úhru snižoval o 1,2 p. b. Zásadní vliv mělo váhově významné odvětví energetiky, v němž produkce propadla o 9,3 %, a to v důsledku přetrvávajícího poklesu tuzemské poptávky (vlivem teplotně nadprůměrné zimy, jejíž vliv byl umocněn očekávanými úsporami ve spotřebě elektřiny, zemního plynu i tepla na straně domácností i firem)⁵. Skoro o desetinu se snížila produkce také v těžbě a dobývání, zastavil se tak zřejmě trend dočasné „renesance“ těžby, patrný v předchozích dvou letech. Letošní pokles zrcadlil jak nižší výkon ve váhově dominantním segmentu těžby uhlí (-5,6 %), tak hlubší útlum v těžbě stavebních materiálů (-13,2 %), což

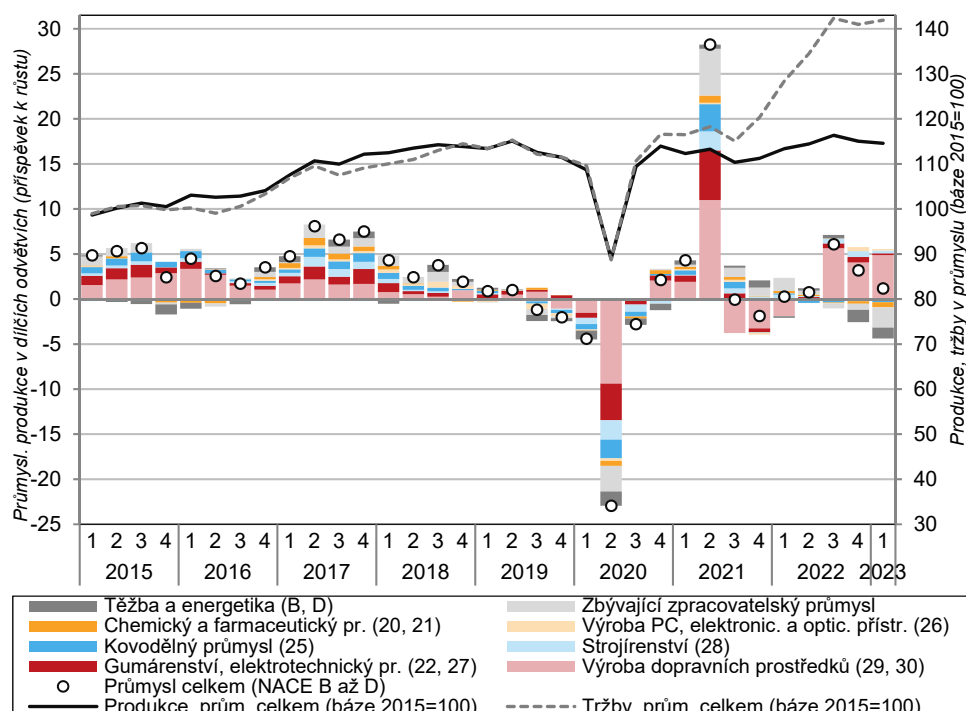
⁴ Dle Sdružení automobilového průmyslu bylo letos v Česku od ledna do dubna vyrobeno 464 tis. osobních automobilů (nejvíce v tomto období za poslední čtyři roky). Výroba meziročně posílila o 29 %, úrovně z rekordního roku 2018 však stále nedosahovala (o 6 %). Již více než osmina vyrobených osobních automobilů připadala na elektrická vozidla (vč. vozů s hybridním pohonem).

⁵ Dle předběžných údajů Energetického regulačního úřadu poklesla v 1. čtvrtletí 2023 celková čistá spotřeba elektřiny v ČR meziročně o 5,2 %. K větším úsporám došlo u plynu – celkově o 13,2 %, po přepočtu na dlouhodobý teplotní normál o 10,8 %.



souviselo s oslabením poptávky ze strany stavebníků i s vyšší energetickou náročností tohoto oboru.

Graf č. 4 Příspěvy dílčích odvětví k meziroční změně průmyslové produkce (očištěno o kalendářní vlivy, reálně, v p. b.) a tržby* i produkce v celém průmyslu (sezónně očištěno, úroveň roku 2015=100, pravá osa)



Poznámka: Tržby jsou uvedeny v běžných cenách.

Zdroj: ČSÚ

Průmyslovým podnikům rostly meziročně domácí tržby více než tržby z přímého vývozu. V řadě oborů tržby svižně rostly, navzdory poklesu reálné poptávky.

Nominální tržby průmyslových podniků⁶ se v 1. čtvrtletí 2023 zvýšily meziročně o rovných 11 %. Růstové tempo tržeb sláblo, což lze z velké části připsat vlivu pozvolna odeznívajícího cenového růstu na straně výrobců, zejména v samotném zpracovatelském průmyslu. Tuzemské tržby posílily o 13,7 % a již sedmý kvartál v řadě tak rostly dynamičtěji než tržby z přímého vývozu. Tato diskrepance souvisí s prudkým cenovým růstem v odvětvích, jejichž produkce tradičně směřuje primárně na domácí trh (energetika, těžba a dobývání či potravinářský průmysl). Celkové tržby se zvýšily nejvíce v těžbě a uhlí (+39 %) a výrobě motorových vozidel (+32 %), naopak v hutnictví propadly o 16 %. V řadě jiných oborů postižených poklesem reálné poptávky však tržby díky přetrvávajícím cenovým vlivům svižně rostly, např. v potravinářství či výrobě nápojů, mírnější navýšení nastalo i ve výrobě stavebních materiálů či kovovýrobě.

Meziroční růst hodnoty nových zakázek v 1. čtvrtletí výrazně zvolnil, mezikvartálně došlo dokonce k mírnému poklesu.

Růst nominální hodnoty nových zakázek ve sledovaných průmyslových odvětvích⁷ v 1. čtvrtletí 2023 výrazně zvolnil (na 2,1 %) a byl nejslabší za poslední dva a půl roku. Samotné zakázky ze zahraničí se dokonce snížily (o 2 %). Vývoj celkových zakázek byl zásadně ovlivněn situací v automobilovém průmyslu, bez něj by hodnota průmyslových zakázek mírně klesala. Růst zakázek výrobců aut (9,2 %) byl ovlivněn nižší základnou z počátku loňského roku, podobné platí i u objednávek ostatních dopravních prostředků. S přihlédnutím k loňské základně i růstu cen mezivstupů lze jako pozitivní signály hodnotit růst zakázek v oděvnictví a farmacii, na samotném tuzemském trhu pak ve výrobě počítačů, elektronických a optických přístrojů, ve strojírenství a výrobě dopravních prostředků. Méně optimismu přináší srovnání se 4. čtvrtletím 2022⁸, naznačující mírný pokles nových

Pozitivní signály rostoucí poptávky přetrvávaly v oděvnictví a farmacii.

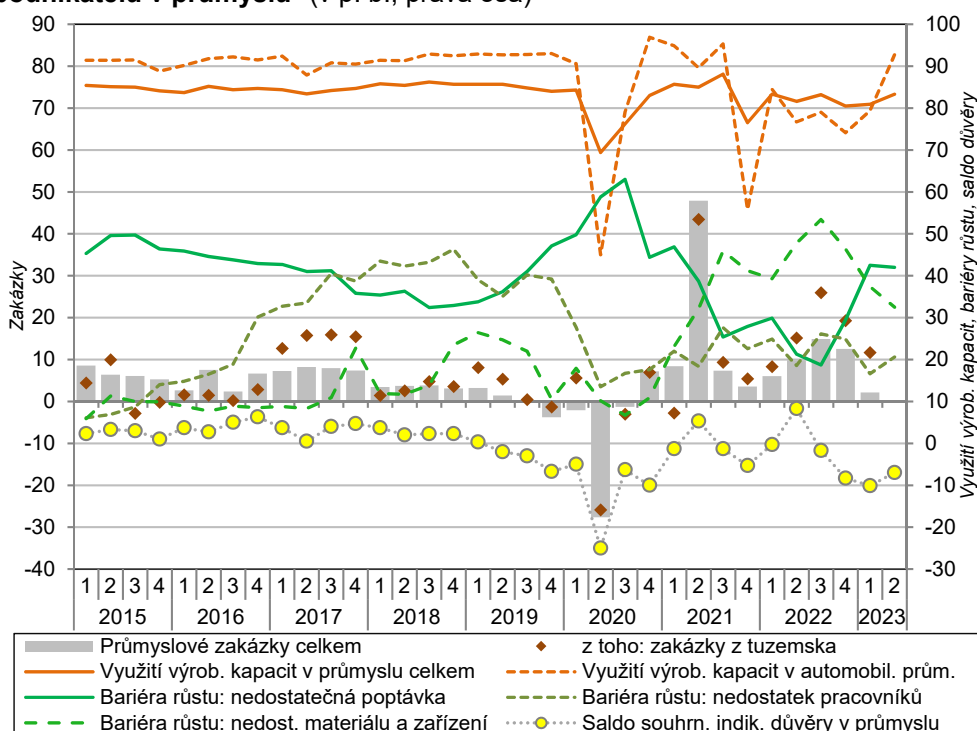
⁶ Jde o tržby z průmyslové činnosti. Meziroční tempa tržeb jsou očištěna o kalendářní vlivy.

⁷ Zjišťování zakázek probíhá jen ve dvanácti zpracovatelských odvětvích vyrábějících převážně na zakázku, s dlouhodobějším výrobním cyklem a s většími zásobami zakázek. Meziroční tempa zakázek jsou očištěna o kalendářní vlivy, mezikvartální tempa také o vliv sezónnosti.

⁸ Mezičtvrtletní srovnání by v 1. čtvrtletí 2023 již nemělo být výrazněji zatíženo rušivými cenovými vlivy, neboť na přelomu let 2022 a 2023 stagnovaly ceny výrobců ve zpracovatelském průmyslu.

zakázek ze zahraničí (-4,7 %) i tuzemska (-1,5 %), stejně jako v klíčové výrobě motorových vozidel (-4,7 %).

Graf č. 5 Nové zakázky v průmyslu (nominálně, meziročně, v %), využití výrobních kapacit v průmyslu, vybrané bariéry růstu* (v %, pravá osa) a saldo důvěry podnikatelů v průmyslu* (v p. b., pravá osa)



*Využití průmyslových kapacit i bariéry růstu vyjadřují stav v prvním měsíci daného čtvrtletí, saldo důvěry podnikatelů je vztaženo ke druhému měsíci čtvrtletí. Zakázky jsou očištěny o kalendářní vlivy, ostatní ukazatele jsou sezónně očištěny. Podniky mohly uvést více hlavních růstových bariér současně. Zdroj: ČSÚ, Eurostat

Na počátku roku stále klesala důvěra podnikatelů v průmyslu, během jara kolísala. Klíčovou růstovou bariérou je nedostatečná poptávka.

Důvěra podnikatelů v průmyslu se ve druhé polovině loňského roku v souvislosti se silnými dopady „energetického šoku“ zhoršovala a letos v únoru tak zde zavládl největší pesimismus od června 2020. Během jara následně nálada v odvětví kolísala bez výraznějšího náznaku pozitivního obrátu. Letos v květnu převládal v průmyslu mírný pesimismus ohledně současné poptávky, kterou již více než 40 % podniků⁹ vnímá jako významnou růstovou bariéru. Využití výrobních kapacit ve zpracovatelském průmyslu zůstává stále lehce pod průměrem z konjunkturního období (2015–2019). Vážnoucí odbyt se projevuje ve vyšším stavu zásob. Přibývajícím počtem firem očekávajících v krátkodobém pohledu pokles výroby (až na 15 %) doprovázely negativní výhledy u zaměstnanosti¹⁰. Podniky však stále hodnotily mírně pozitivně svou očekávanou celkovou ekonomickou situaci v půlročním výhledu. Očekávání růstu cen vlastní produkce od počátku letošního roku ztlačilo, což odpovídalo skutečnosti, neboť v řadě průmyslových oborů již z velké části odezněl nákladový šok.

Stavebnictví bylo stále zasaženo dopady silného růstu nákladů, citelně se projevovalo ochlazení trhu s novými rezidenčními nemovitostmi.

Stavebnictví se i na počátku letošního roku vypořádávalo s nákladovými tlaky. Přestože meziroční růst cen stavebních materiálů slábl, ztlačilo poklesu cen stavební výroby bránily silící pracovní náklady (umocněné chronickým nedostatkem kvalifikované pracovní síly). Rostoucí náklady promítnuté do stavební produkce nacházely stále menší odezvu na poptávkové straně, zejména u rezidenčních nemovitostí (k čemuž významně přispěly vyšší úrokové sazby). K revizi či odkladu plánovaných investičních akcí docházelo patrně rovněž u veřejných investorů, především zřejmě u projektů nekrytých prostředky z rozpočtu EU.

⁹ Podniky mohly uvést více bariér současně. Bariéry jsou očištěny o vliv sezónnosti.

¹⁰ Ty přetrvávají od konce loňského října. To se již začalo projevovat na „tvrdých“ datech – evidenční počet zaměstnanců v průmyslu v 1. čtvrtletí 2023 meziročně o 0,7 % poklesl.



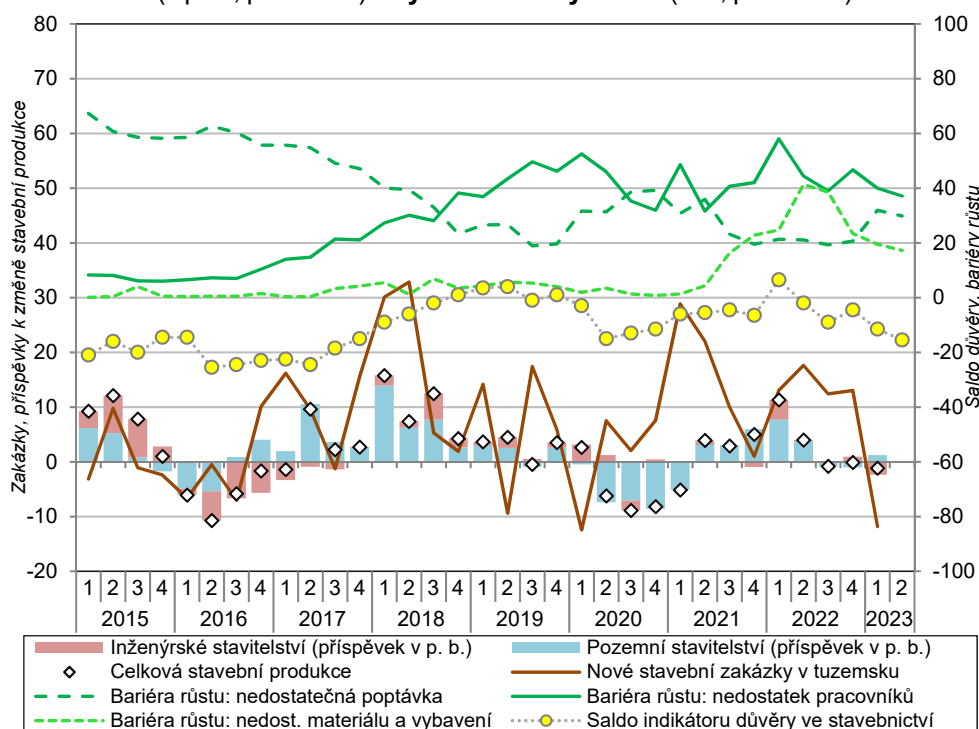
I přes výše uvedené faktory se stavební produkce podruhé v řadě mezikvartálně mírně zvýšila.

Hodnota nových stavebních zakázek po loňském svižném růstu na počátku letošního roku propadla. V celkové zásobě práce byl patrný pokles soukromé poptávky.

Celková stavební produkce¹¹ na počátku roku 2023 pokračovala v mírném mezikvartálním růstu (zhruba o 2 % se zvýšila podruhé v řadě). Meziročně však výkon stavebnictví mírně poklesl (o 1,2 %) a dosáhl nejslabšího tempa od 1. čtvrtletí 2021. Projevil se zde efekt vyšší loňské základny – speciálně v inženýrském stavitelství (kde se letos produkce o více než desetinu propadla). Výkon ve váhově dominantním segmentu – pozemním stavitelství – oproti tomu meziročně stoupl o 1,6 %. Bytová výstavba však růst produkce tohoto segmentu brzdila. Počet zahájených bytů v ČR v 1. čtvrtletí oproti rekordní výstavbě z počátku loňského roku poklesl o 12,2 %, a to téměř výhradně vlivem propadu v oblasti zahajovaných bytů v rodinných domech (RD), rostla naopak poptávka po nástavbách k bytovým domům. Počet bytů v RD byl v rámci 1. čtvrtletí nejnižší za posledních šest let (3,7 tis.). V oblasti finalizace bytů se zatím útlum realitního trhu projevil jen zčásti, počet dokončených bytů se však i zde významně snížil (o 10,4 %), o což se podobnou měrou „zasloužily“ byty v rodinných i bytových domech.

Hodnota nových stavebních zakázek v tuzemsku (v podnicích s více než 50 zaměstnanci) v 1. čtvrtletí 2023 poprvé po téměř třech letech meziročně poklesla (o citelných 11,8 %). Po celý loňský rok přitom vykazovala dvojciferná růstová tempa. K letošnímu snížení očekávané poptávky přispěly podobnou intenzitou pozemní stavebnictví i inženýrské stavby. Celková zásoba práce (ve formě hodnoty dosud nerealizovaných stavebních zakázek) byla letos na konci března meziročně vyšší již jen o 5,4 % (nejnižší tempo za posledních pět let). I přes tento negativní trend stavební podniky letos na počátku 2. čtvrtletí odhadly, že současná zásoba zakázek jim zajišťuje práci v průměru na dalších devět měsíců (podobně tomu bylo i po celý loňský rok). Za pozitivní lze označit i přetrvávající solidní zásobu veřejných tuzemských zakázek (proti loňskému březnu byla vyšší o 16 % a zároveň tvořila skoro dvě třetiny veškeré zásoby práce středních a větších stavebních firem). Pokles poptávky je naopak patrný u soukromých zakázek a v menším segmentu stavebních zakázek v zahraničí (shodně o desetinu).

Graf č. 6 Příspěvky odvětví k meziroční změně stavební produkce (reálně, v p. b.), nové stavební zakázky (nominálně, meziročně, v %), saldo důvěry podnikatelů ve stavebnictví* (v p. b., pravá osa) a vybrané bariéry růstu* (v %, pravá osa)



Poznámka: Údaje o stavební produkci jsou očištěny o kalendářní vlivy.
*Saldo důvěry podnikatelů i bariéry růstu jsou sezónně očištěny a vyjadřují stav ve druhém měsíci daného čtvrtletí. Podniky mohly uvést více hlavních bariér současně.
Zdroj: ČSÚ, Eurostat

¹¹ Údaje o stavební produkci jsou ve stálých cenách, meziroční tempa jsou očištěna o kalendářní vlivy, mezičtvrtletní též o vliv sezónnosti.

<p>Růst orientační hodnoty povolených staveb byl tažen nebytovými objekty a dopravními stavbami.</p>	<p>Relativně příznivě se na počátku roku vyvíjela stavební povolení, jež naznačují investiční aktivitu ve střednědobém horizontu. Hodnota všech povolených staveb vzrostla meziročně skoro o desetinu, a to hlavně díky nové výstavbě i rekonstrukci či modernizaci nebytových budov a také inženýrských dopravních staveb. Naopak u povolení na novou výstavbu bytových budov lze od poloviny loňského roku sledovat útlum očekávané poptávky.</p>
<p>Pesimismus podnikatelů ve stavebnictví se letos dále prohluboval. Firmy očekávaly pokles stavební činnosti i zaměstnanosti.</p>	<p>Trend slábnoucí podnikatelské důvěry si stavebnictví z 2. pololetí 2022 přeneslo i do letošního roku. V březnu byl tak pesimismus nejvyšší za posledních pět a půl roku. I přes převažující nepříznivý pohled na současnou poptávku hodnotily stavební firmy svou aktuální ekonomickou situaci mírně pozitivně, v půlročním výhledu však převládal pesimismus. Negativní výhledy ve stavební činnosti se letos prohlubovaly, v květnu očekávala (v tříměsíčním výhledu) pokles výroby čtvrtina podniků, pětina plánovala snižovat zaměstnanost. Přes 40 % firem předpokládalo růst cen vlastní stavební produkce. I za těchto okolností zůstává (fakticky již více než čtyři roky) hlavní růstovou bariérou nedostatek pracovníků¹².</p>
<p>Přetrvával mírný mezikvartální pokles tržeb ve službách započatý loni ve 2. pololetí.</p>	<p>Zastavení hospodářského růstu úzce spojeného s poklesem soukromých spotřebních výdajů se začalo projevat i ve službách. Mezikvartální růst jejich tržeb¹³, trvající od počátku roku 2021, se ve druhé polovině loňského roku zastavil a k oživení nedošlo ani po začátku letošního roku (-0,4 %). Na tento méně příznivý vývoj měl zásadní vliv pokles tržeb v dopravě a skladování, prorůstově naopak působil přetrvávající mírný růst poptávky v odvětví profesní, vědecké a technické činnosti, které typicky zahrnuje sofistikovanější služby pro podniky.</p>
<p>Meziroční růst tržeb ve službách se po sedmi kvartálech zastavil. Rozhodující vliv na to měl prohlubující se pokles poptávky v dopravě a skladování.</p>	<p>V 1. čtvrtletí 2023 se tržby ve službách meziročně nepatrně snížily (o 0,3 %), když k jejich poklesu došlo poprvé za poslední dva roky. Ve většině odvětví služeb se již patrně vyčerpal „efekt postpandemického živení“ poptávky a naopak se začalo významněji projevat to, že část domácností omezovala své zbytné výdaje. Vedle toho nešlo přehlédnout, že podniková sféra byla vystavena zvýšené potřebě optimalizace výrobních nákladů. Za snížením tržeb stálo zejména klíčové odvětví dopravy a skladování (příspěvek k růstu všech služeb -1,3 p. b.). Tržby v pozemní a potrubní dopravě poklesly o rovná 4 %, k čemuž přispěly slabší výkony potrubní dopravy. Tržby v silniční dopravě stagnovaly (i vlivem nižší dynamiky zahraničního obchodu, hlavně dovozu), naopak výkony železniční dopravy dále rostly. Zpomalování tempa průmyslové produkce se odrazilo i v pokračujícím poklesu tržeb ve skladování (-6,1 %). Mírnější, ale rovněž opakovaný meziroční pokles tržeb registrovaly poštovní a kurýrní činnosti (to úzce souviselo s dlouhodobějším a hlubším poklesem poptávky po internetovém a zásilkovém prodeji). I tak zůstaly tržby těchto činností skoro o čtvrtinu nad úrovní z počátku roku 2019. Naopak tržby letecké a vodní dopravy setrvávají (i přes svižný letošní růst) pod předkrizovou úrovní téměř o čtvrtinu, resp. třetinu.</p>
<p>Růst tržeb v ubytování díky oživení turismu sílí. Naopak poptávka ve stravování a pohostinství vlivem zhoršené finanční</p>	<p>V ubytování, stravování a pohostinství byly v 1. čtvrtletí (stejně jako na konci loňského roku) tržby meziročně o desetinu vyšší a k souhrnnému růstu služeb přispěly nejvíce ze všech odvětví (+0,5 p. b.). Výrazně tomu pomohlo postupné zotavování příjezdového cestovního ruchu¹⁴. Poptávka ale stále citelně zaostávala za úrovní z počátku roku 2019, a to hlavně</p>

¹² Ten letos v dubnu uvedlo jako jednu z růstových bariér 37 % stavebních firem. Tento problém byl zvlášť palčivý v segmentu specializovaných stavebních činností (kde hrají významnou roli malé a střední firmy) a také v inženýrském stavitelství (s dominancí velkých podniků). Naopak ve výstavbě budov sužuje letos podniky nejvíce nedostatečná poptávka (týká se skoro poloviny firem).

¹³ Bez obchodu, peněžnictví, pojišťovnictví, vědy, výzkumu a veřejných služeb. Všechny údaje za tržby ve službách jsou ve stálých cenách, meziroční data jsou očištěna o kalendářní vlivy, mezičtvrtletní jsou očištěna o sezónní vlivy (včetně vlivu počtu pracovních dnů).

¹⁴ Počet hostů i jejich přenocování v hromadných ubytovacích zařízeních (HUZ) v ČR se meziročně zvyšoval osmý kvartál v řadě. V 1. čtvrtletí 2023 tak přijelo o 36 % hostů více a jejich přenocování přibýlo o 26 %. K vyššímu počtu přenocování letos (stejně jako po celé 2. pololetí 2022) zásadně přispěli zahraniční hosté, neboť přenocování rezidentů přibýlo jen o 2,9 % (nerezidentů o 81,9 %). O meziroční růst všech přenocování v ČR se ze tří pětina zasloužila vyšší návštěvnost v samotné Praze, naopak v Libereckém, Královéhradeckém, Olomouckém a Zlínském kraji přenocování nepatrně ubylo – výhradně kvůli slabšímu zájmu domácích hostů (v zimní lyžařské sezóně). Silný růst turismu v metropoli je spojen i s oživením konferenčního cestovního ruchu. Účastníků konferencí (konaných v HUZ) bylo sice meziročně o 86 % více, ovšem jejich počet stále nedosáhl úrovně z 1. čtvrtletí 2019 (-37 %). Méně dynamický rozvoj zažilo zatím letos lázeňství. Byť se zde poptávka zahraniční klientely meziročně zdvojnásobila, zájem ze strany tuzemských hostů pouze stagnoval. Počty přenocování v lázních tak stouply celkově jen o necelou čtvrtinu, mj. i vlivem mírného zkrácení průměrné délky pobytu. Ve srovnání s rokem 2019 byla letos „lázeňská poptávka“ ze strany hostů z Česka o 6 % nižší, u zahraniční klientely dokonce o 32 %. Analogické srovnání za všechny segmenty cestovního ruchu v ČR vyznívá o něco pozitivněji – přenocování nerezidentů bylo v 1. čtvrtletí 2023 oproti „předcovidovému“ roku méně o necelou pětinu, naopak poptávka domácích hostů tuto úroveň již mírně převýšila (+5 %).



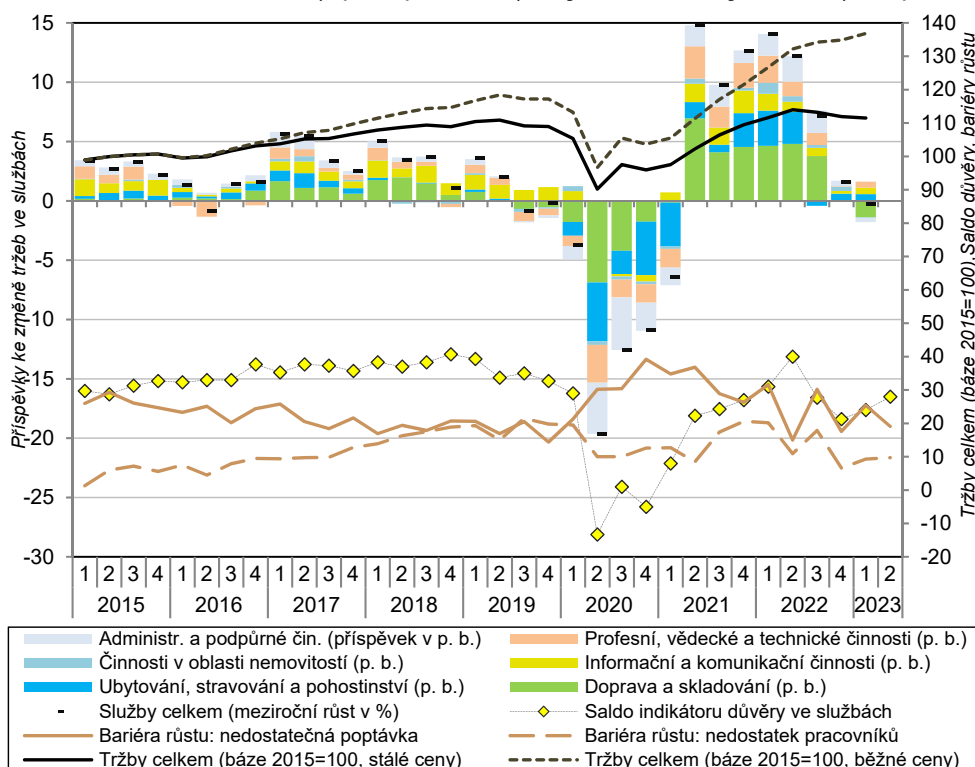
situace tuzemských domácností slábla.

v ubytování (o 27,9 %), ve stravování a pohostinství „jen“ o 17,4 %. V ubytování růst tržeb sílil, v pohostinství a stravování letos poptávka slábla vinou cenového růstu i zhoršené finanční situace tuzemských spotřebitelů. Tržby zde meziročně vzrostly jen o 6,2 %, mezikvartálně se snížily o 2,2 %.

Růst tržeb v oblasti ICT zvolnil, zejména vinou informačních činností. Silná poptávka však přetrvávala v oblasti programování.

Dlouhodobě rozvíjející se odvětví informačních a komunikačních činností zaznamenalo v 1. čtvrtletí mírný meziroční růst tržeb (2,2 %). Pozitivně se zde projevuje stabilně rostoucí poptávka v oblasti programování či poradenství v IT, dařilo se i telekomunikacím. Naproti tomu tržby v informačních činnostech¹⁵ se snížily o 6,1 % a registrovaly nejhlubší pokles od 1. čtvrtletí 2013. Tržby za tvorbu rozhlasových a televizních programů a vysílání klesají již bezmála dva roky, meziročně nižší poptávku stále zaznamenával tzv. filmový a hudební průmysl¹⁶, jenž byl zvláště citelně zasažen restrikcemi v období pandemie.

Graf č. 7 Příspěvy dílčích odvětví k meziroční změně tržeb ve službách* (reálně, v p. b.), celkové tržby ve službách* (báze 2015=100, pravá osa), saldo důvěry podnikatelů ve službách (v p. b., pravá osa) a vybrané bariéry růstu** (v %, pravá osa)**



Poznámka: všechny údaje jsou sezónně očištěny, pouze příspěvy dílčích odvětví k růstu tržeb jsou očištěny jen o kalendářní vlivy.
 *Bez odvětví obchodu, peněžnictví, pojišťovnictví, vědy, výzkumu a veřejných služeb.
 **Zahrnuje i finanční sektor. Saldo důvěry podnikatelů i bariéry růstu vyjadřují stav v prvním (bariéry růstu), resp. ve druhém měsíci daného čtvrtletí (saldo důvěry). Podniky mohly uvést více hlavních bariér současně. Zdroj: ČSÚ, Eurostat

Významná část podnikových služeb, zejména administrativního

Oslabení poptávky postihlo významnou část podnikových služeb. Týkalo se primárně odvětví administrativních a podpůrných činností, které přitom ještě v první polovině loňského roku zažívaly dynamický růst tržeb. Ty se však v 1. čtvrtletí 2023 snížily (o meziročních 3,8 %),

Předkrizovou úroveň překonala celková poptávka v turistice (počet přenocování) ve Středočeském i Plzeňském kraji a na Vysočině (shodně zhruba o 10 %), v rámci celé ČR pak v penzionech, kempech, chatových osadách, ale i ve váhově nejméně významné kategorii čtyřhvězdičkových hotelů (+3 %). Z pohledu početně významnějších skupin zahraničních hostů v ČR platilo obdobně pro většinu našich sousedů – Slovensko (+8 %), Rakousko (+6 %), Německo (+2 %), dále zejména pro Ukrajinu (+41 %), Rumunsko (+26 %), ale i pro hosty ze vzdálenějších zemí (Mexiko). Naopak poptávka hostů z řady evropských států zatím významněji zaostává – Španělsko o 20 %, Francie o 28 % (ještě více pak většina severovýchodních států). Citelněji chybí přenocování hostů z Blízkého východu (výjma Izraele) i ze vzdálenějších asijských zemí – Tchaj-wanu (-43 %), Jižní Korey (-57 %), Japonska (-67 %), Číny (-82 %). Turistické vztahy s Ruskem byly fakticky přerušeny. Za celý rok 2019 přitom tvořili Rusové 5,2 % všech v Česku ubytovaných zahraničních hostů a na počtu přenocování se analogicky podíleli 8,6 %.

¹⁵ Ty zahrnují činnosti související se zpracováním dat a hostingem, webovými portály a dále zpravodajské tiskové kanceláře a agentury.
¹⁶ Lépe se vedlo segmentu filmové distribuce. Dle údajů Unie filmových distributorů vzrostly v 1. čtvrtletí 2023 hrubé nominální tržby provozovatelů tuzemských kin meziročně o 41 % a návštěvnost o 26 %. Ve srovnání s rekordním rokem 2019 ale tržby stále o čtvrtinu zaostávaly (návštěvnost dokonce více než o třetinu, avšak počet odehraných představení byl nižší jen o desetinu).

a podpůrného charakteru, čelila cyklickému útlumu poptávky.

Tržby za sofistikovanější služby pro podniky rostly mírným, ale stabilním tempem.

zejména kvůli slabší poptávce v oblasti cestovních agentur a kanceláří (na rozdíl od počátku loňského roku letos nenastal výrazný zájem lidí o časný nákup letních dovolených). Tržby klesly také v oblastech reagujících citlivě na hospodářský cyklus, např. u pronájmu a operativního leasingu (zejména automobilů i strojů) o 3,9 %, hlubší, vleklejší útlum postihl pracovní agentury. Poptávka po drtivě většině dílčích oborů v rámci administrativních a podpůrných činností zůstává citelně pod vrcholem z předpandemické éry (nejvíce u pracovních agentur, kde byly tržby oproti 1. čtvrtletí 2019 o více než čtvrtinu nižší, u cestovních agentur skoro o třetinu). Letos i za „pandemického období“ na tom byly lépe sofistikovanější podnikové služby, jejichž jádro tvoří odvětví profesní, vědecké a technické činnosti. Tržby se v nich letos (podobně jako po celý loňský rok) zvyšovaly primárně díky architektonickým a inženýrským činnostem. Mírný, ale stabilní růst poptávky je viditelný i v právních a účetnických činnostech či v poradenství v oblasti řízení. Pozitivní bylo, že se zastavil pokles tržeb v oblasti reklamy, trvající po většinu loňského roku (poptávka zde letos rostla i ve srovnání s posledním loňským kvartálem).

Mezikvartální pokles maloobchodních tržeb pokračoval po šesté v řadě.

Velmi silný pesimismus spotřebitelů z konce loňského roku se letos postupně snižoval. Na jaře odpadly obavy lidí z růstu cen.

Důvěra podnikatelů v obchodě byla mnohem vyšší než u spotřebitelů.

Tržby v maloobchodu¹⁷ se v 1. čtvrtletí 2023 mezikvartálně mírně snížily (o 0,7 %), když klesaly ve všech jeho významných segmentech, vyjma prodeje pohonných hmot. Mezičtvrtletní útlum poptávky v maloobchodu tak pokračoval šestý kvartál v řadě (shodně jako celkové výdaje domácností na konečnou spotřebu). Rostly naopak spotřební výdaje nerezidentů související s oživením turismu nebo uprchlickou vlnou z Ukrajiny (jejich poměr k celkovým spotřebním výdáním tuzemských domácností je však relativně malý a stále nedosahuje běžné úrovně z období před pandemií). Meziměsíční pokles maloobchodu přetrvával i v dubnu (-0,3 %), kdy celkové tržby dosahovaly reálně jen úrovně z června 2018, v segmentu potravinářského zboží dokonce pouze února 2015 (zatímco v běžných cenách byly v roce 2023 v obou případech takřka na svých historických maximech). Indikátor důvěry spotřebitelů, jenž ještě loni v prosinci dosahoval hodnoty blízké historického minima, doznal následně mírně pozitivního posunu. I v květnu 2023 však stále převažovalo negativní hodnocení současné i očekávané finanční situace domácností a lidé tak zůstali dosti opatrní v oblasti plánování velkých nákupů (zejména zboží s dlouhodobé spotřeby či investic). Pozitivní bylo, že se razantně snížila jejich očekávání dalšího růstu cen. To částečně sdíleli i obchodníci. Jejich celková důvěra letos rostla, byla znatelně vyšší než u spotřebitelů a blížila se dlouhodobému průměru¹⁸.

Za hlubokým meziročním poklesem celého maloobchodu stály nižší tržby za nepotravinářské zboží. Slabší poptávku pocítily takřka všechny sortimentní skupiny.

K zastavení poklesu tržeb za pohonné hmoty pomohl příznivý vývoj jejich cen pro motoristy.

Maloobchodní tržby byly letos v 1. čtvrtletí meziročně o 7,8 % nižší. Stejně jako ve 2. pololetí 2022 stála za jejich hlubokým poklesem především slabší poptávka po nepotravinářském zboží. Ta se u tohoto zboží projevila ve všech základních sortimentních skupinách (vyjma oděvů, obuvi a koženého zboží, jejichž prodeje však byly nejvíce zasaženy restrikcemi během pandemie, a letošní tržby u nich stále zaostávaly skoro o čtvrtinu za úrovní z 1. čtvrtletí 2019). Meziročně zde nejvíce propadly tržby za výrobky převážně pro domácnost¹⁹ (-16,8 %). Naopak jen velmi mírný pokles (do 2 %) nastal u počítačového a komunikačního zařízení, farmaceutického a zdravotnického zboží či kosmetických a toaletních výrobků – ve všech těchto kategoriích letošní tržby současně zřetelně převyšovaly předpandemickou úroveň. To stále platilo i pro prodeje prostřednictvím internetu nebo zásilkové služby (+35 %), přestože poptávka zde v posledních osmi čtvrtletích nepřetržitě mezikvartálně klesala. Podobně na tom byli v posledních dvou letech také prodejci potravin. Letos zde tržby zaostaly o 8,3 % za úrovní z 1. čtvrtletí 2022 (obdobným tempem klesly jak ve velkých potravinářských řetězcích, tak i v malých specializovaných prodejnách s potravinami). Pokles tržeb za prodej pohonných

¹⁷ Všechna meziroční tempa tržeb za maloobchod jsou uvedena ve stálých cenách a očištěna o kalendářní vlivy, mezičtvrtletní i meziměsíční tempa jsou očištěna o sezónní vlivy (včetně vlivu počtu pracovních dnů). Maloobchod zahrnuje odvětví CZ-NACE 47.

¹⁸ Pozitivně se projevilo příznivější hodnocení současné i očekávané ekonomické situace podniků, kleslo také množství zásob na skladech. Obchodní firmy nadále plánovaly další nábor pracovníků.

¹⁹ Ty zahrnují zejména maloobchod s textilem, železářským zbožím, barvami, sklem a potřebami pro kutily, koberci, podlahovými krytinami a nástěnnými obklady, elektrospotřebiči a elektronikou, nábytkem a svítidly.

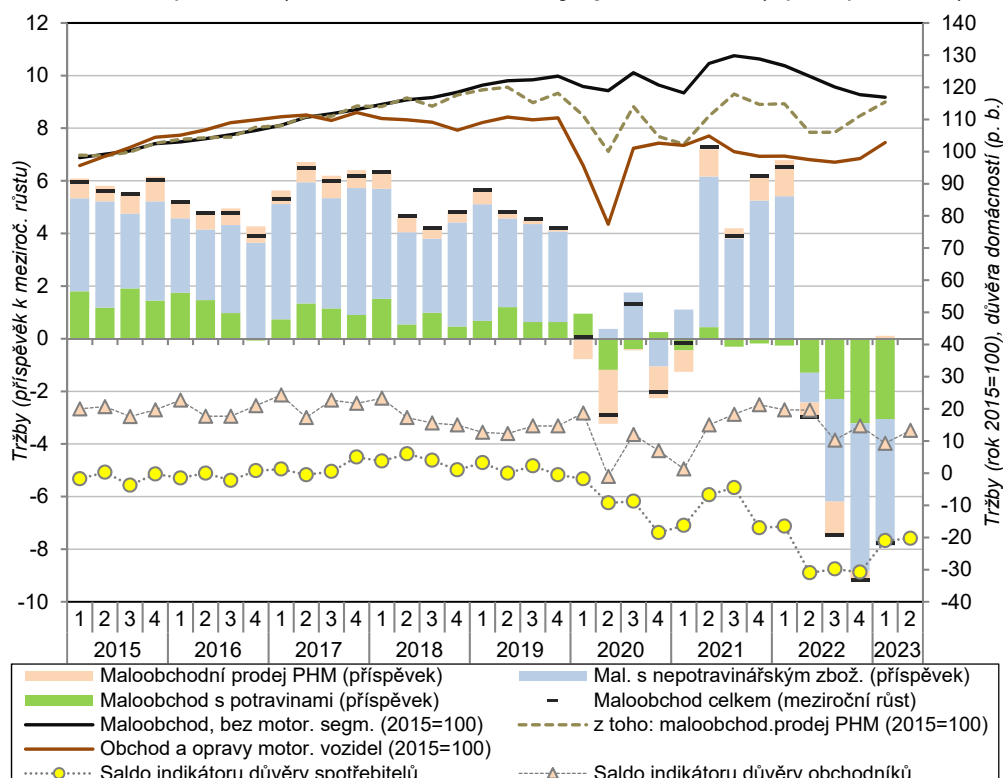


hmot již letos v 1. čtvrtletí nepokračoval (+1 %). Přispěl k tomu příznivý vývoj cen pro motoristy (podpořený také dočasně zavedenou nižší sazbou spotřební daně u motorové nafty)²⁰.

Poptávka v motoristickém segmentu obchodu ožila, přesto za rokem 2019 stále mírně zaostávala.

V motoristickém segmentu obchodu se v 1. čtvrtletí 2023 po bezmála dvou letech zastavil meziroční pokles tržeb. K významnějšímu oživení došlo u samotného obchodu s motorovými vozidly, kromě motocyklů (+11 %), naopak poptávka v obchodu s díly a příslušenstvím se meziročně zhruba o desetinu snížila a podobně zaostala i za rokem 2019. Předpandemické úrovně tržeb však dosud žádná z kategorií z motoristického segmentu obchodu nedosáhla, byť samotný obchod s motorovými vozidly se jí již těsně přiblížil (-0,6 %).

Graf č. 8 Příspěvky dílčích odvětví k meziroční změně tržeb v maloobchodu* (reálně, v p. b.), tržby v maloobchodu a v motoristickém segmentu obchodu (reálně, úroveň roku 2015=100, pravá osa) a saldo celkové důvěry spotřebitelů*** (v p. b., pravá osa)**



* Tržby jsou očištěny o kalendářní vlivy. ** Tržby jsou sezónně i kalendářně očištěny.
 *** Salda důvěry jsou sezónně očištěna a vyjadřují stav ve druhém měsíci daného čtvrtletí.

Zdroj: ČSÚ

²⁰ Např. průměrná spotřebitelská cena motorové nafty činila v ČR v letošním 12. týdnu 35,56/l a byla nejnižší od loňského ledna. Rovněž cena benzínu Natural 95 klesla na úroveň z období těsně před ruskou invazí na Ukrajinu.