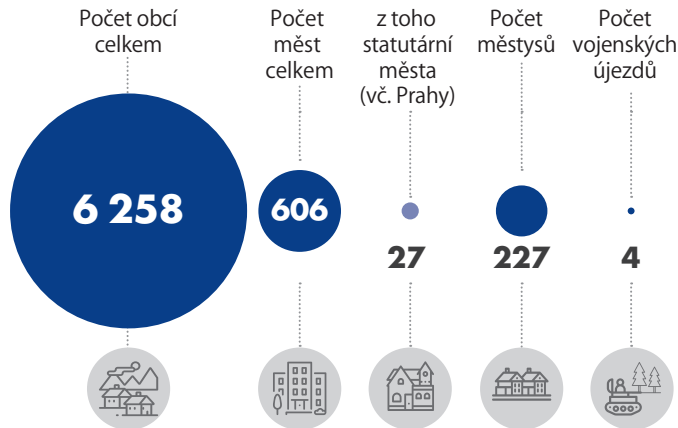


Území, sídelní struktura

V roce 2018 bylo v Česku 6 258 obcí, 606 měst, z toho statutárních 27, a dále 227 městysů. Od roku 1993 se počet obcí u nás zvýšil o více jak 60. Obcí s největším počtem obyvatel v Česku je Praha (1,3 milionu), následovaná Brnem (381 tisíc), Ostravou (289 tisíc) a Plzní (172 tisíc). Nejmenší populaci mezi statutárními městy měly Třinec (35 tisíc), Přerov (43 tisíc) a Prostějov

(44 tisíc). Praha má také mezi statutárními městy nejvyšší přírůstek, když v ní mezi lety 1993 až 2018 přibýlo 92 tisíc obyvatel. Rekordní pokles počtu obyvatel naopak zaznamenala v tomto období Ostrava (–37 tisíc). Od 1. ledna 2000 platí v České republice nové územní uspořádání a stávající okresy jsou seskupeny do 14 krajů včetně hl. m. Prahy jako samostatného kraje.

Územní struktura ČR k 31. 12. 2018



- **1. ledna 1995** – vytvoření okresu Jeseník
- **1. ledna 2000** – vznik nových krajů
- **1. ledna 2003** – zrušení okresních úřadů pro státní správu a zavedení 205 obcí s rozšířenou působností
- **1. ledna 2005** – přesun 25 obcí z Kraje Vysočina do Jihomoravského kraje a 3 obcí z Moravskoslezského kraje do Olomouckého kraje
- **1. ledna 2007** – změna hranic okresů s ohledem na skladebnost obcí s rozšířenou působností (výjimka 33 obcí spadajících do správních obvodů obcí s rozšířenou působností v jiném okresu)



K 1. 1. 1993 měla Česká republika celkem

6 196
obcí,

z toho
5 vojenských újezdů.

K 1. 1. 2018 pak

6 258
obcí,

z toho
4 vojenské újezdy.





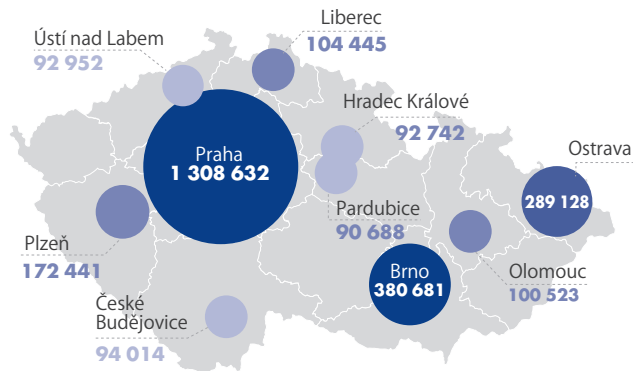
Obcí s nejmenším počtem obyvatel je

Vysoká Lhota

v okrese Pelhřimov.
K 31. 12. 2018
měla celkem

15 obyvatel.

Obce s největším počtem obyvatel (31. 12. 2018)



Obce s nejmenším počtem obyvatel (31. 12. 2018)



Změna počtu obyvatel v největších statutárních městech mezi roky 1993 a 2018 (osoby)

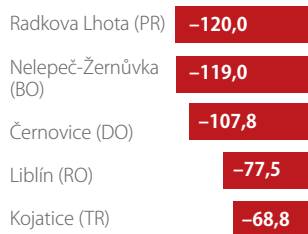
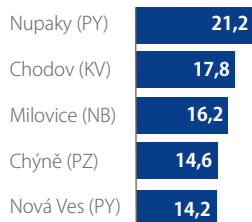
Praha	91 609
Liberec	3 427
Plzeň	146
Olomouc	-5 370
České Budějovice	-5 594
Ústí nad Labem	-6 576
Hradec Králové	-8 112
Brno	-9 431
Ostrava	-37 114

4 obce
s nulovým
počtem
obyvatel

Jedná se
o vojenské
újezdy Březina,
Boletice, Hradiště
a Libavá.



Obce s největším přirozeným přírůstkem/úbytkem v letech 1993 až 2018 na tisíc obyvatel (roční průměr)



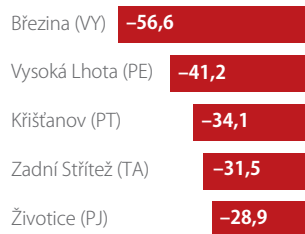
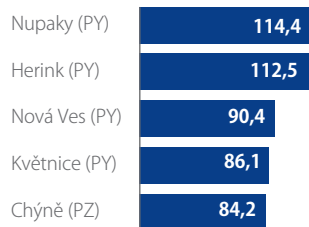
Nupaky



Radkova Lhota



Obce s největším celkovým přírůstkem/úbytkem v letech 1993 až 2018 na tisíc obyvatel (roční průměr)



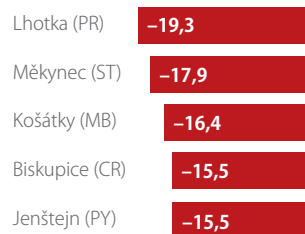
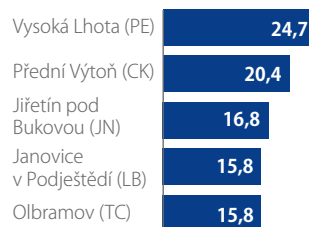
Nupaky



Březina



Obce s největší změnou průměrného věku v letech 1993 až 2018 (roky)



Vysoká Lhota



Lhota



Obcí s největším průměrným ročním migračním přírůstkem za roky 1993 až 2018 je

Radkova Lhota

v okrese Přerov. Přírůstek dosáhl

127,1
na tisíc obyvatel.





Městem
s nejvyšším
průměrným
věkem je

Janov

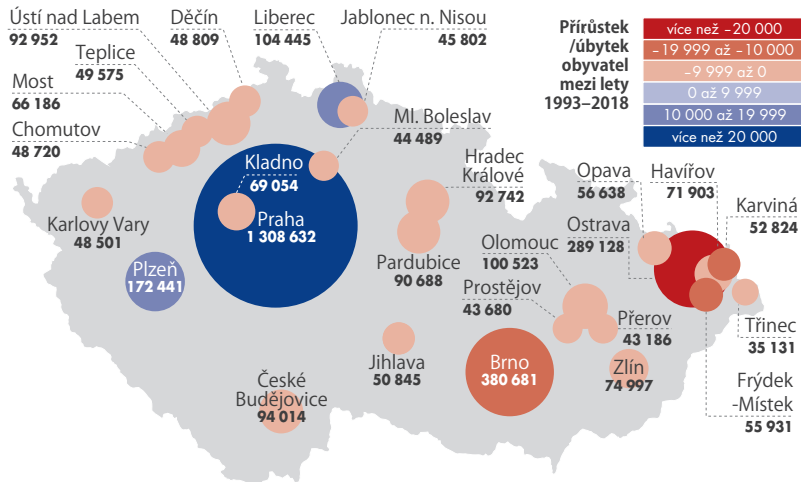
(okres Bruntál).

Průměrný věk jeho
obyvatel
byl v roce 2018

47,5
roku.



Statutární města



Průměrný roční přírůstek/
úbytek obyvatelstva ČR za roky
1993 až 2018 na tisíc obyvatel

+1,5



Průměrný roční přirozený
přírůstek/úbytek obyvatel ČR
za roky 1993 až 2018
na tisíc obyvatel

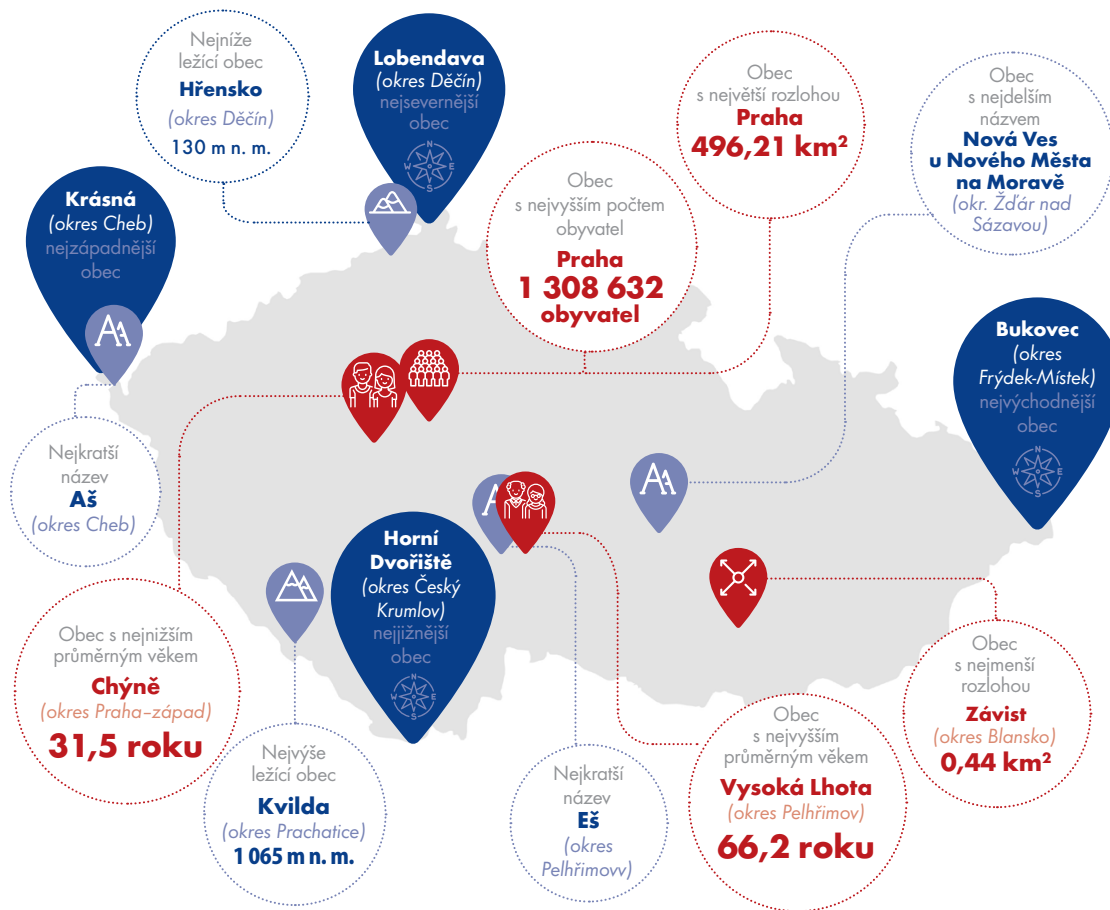
-0,5

Statutární města s největším celkovým přírůstkem/úbytkem v letech 1993 až 2018 na tisíc obyvatel (roční průměr)

Praha	4,0	Opava	-4,8
Liberec	1,4	Frydek-Místek	-5,0
Plzeň	0,4	Přerov	-5,6
Kladno	-0,1	Havířov	-5,8
Jablonec nad Nisou	-0,1	Karviná	-8,9

Statutární města s největším přirozeným přírůstkem/úbytkem v letech 1993 až 2018 na tisíc obyvatel (roční průměr)

Mladá Boleslav	1,2	Zlín	-1,3
Frydek-Místek	1,0	Třinec	-1,4
Jihlava	0,8	Karviná	-2,2
Ústí nad Labem	0,8	Prostějov	-2,4
Liberec	0,7	Karlovy Vary	-2,7



Nejběžnějším názvem obce je

Nová Ves.

V Česku je obcí s názvem Nová Ves

14.

