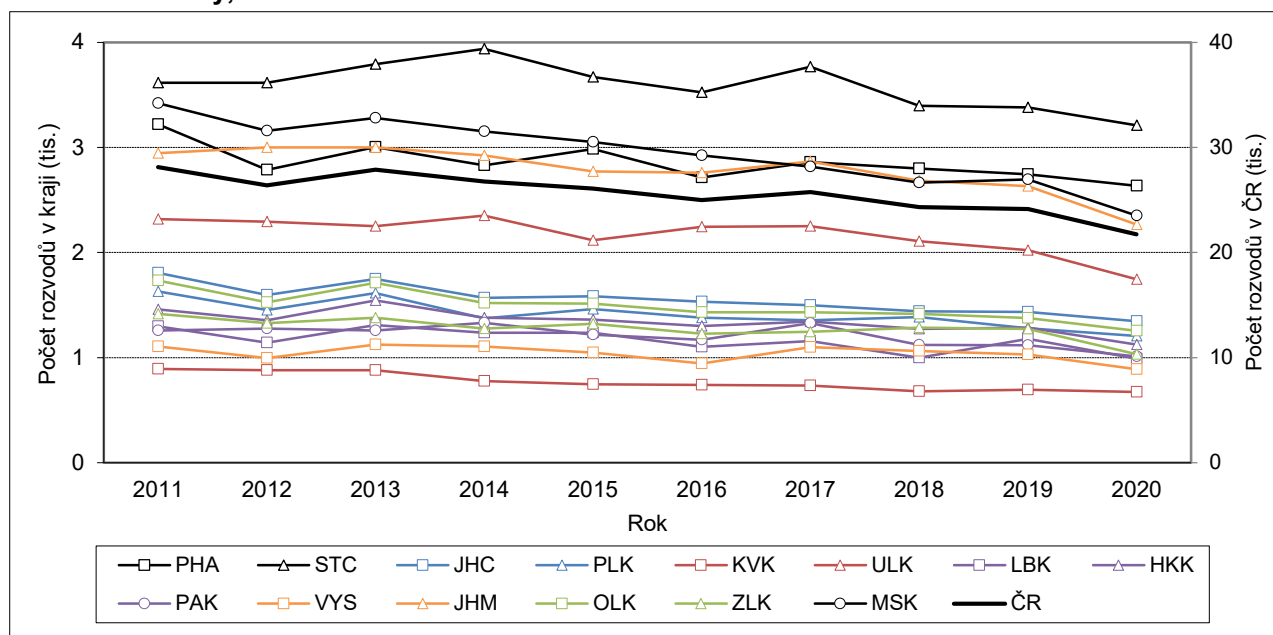


### 3 Rozvodovost

V roce 2020 došlo k poklesu počtu rozvodů ve všech krajích<sup>17</sup> ČR. Protiepidemická opatření navíc přispěla ke změně dříve ustáleného a poměrně rovnoměrného rozložení rozvodů do jednotlivých měsíců roku. Rozvody vyššího než prvního pořadí představovaly v krajích, stejně jako v předchozích letech, jednu sedminu až jednu čtvrtinu všech rozvodů, s největším zastoupením na západě Čech. V roce 2020 pokračoval trend mírného nárůstu průměrného počtu dětí v rozvedených manželstvích s nezletilými dětmi. Úroveň rozvodovosti byla ve všech krajích v roce 2020 nejnižší v rámci poslední dekády a pohybovala se v rozmezí 34,5 % (Kraj Vysočina) až 51,8 % (Středočeský kraj). Při zachování měr rozvodovosti by rozvod v jednotlivých krajích v průměru nastal po 12,5–14,7 let manželství.

V průběhu let 2011–2019 byl skoro ve všech krajích pozorován mírně klesající trend v počtu rozvodů s výjimkou Libereckého a Vysočiny, kde spíše počet rozvodů stagnoval, resp. meziročně kolísal. Úbytky však nebyly v krajích každoroční. V porovnání let 2011 a 2019 se počet rozvodů snížil nejvíce (o 31–32 %) v kraji Karlovarském, Plzeňském, Moravskoslezském, Jihočeském a Olomouckém, naopak nejméně (o 6 %) ve Středočeském, jehož populace dlouhodobě výrazně roste. V roce 2020 došlo k meziročnímu úbytku počtu rozvodů ve všech krajích, když nejvyšší byl zaznamenán ve Zlínském (–19 %) a Libereckém (–16 %) kraji, naopak nejnižší v Karlovarském kraji (–3 %) a v Praze (–4 %). Ve všech krajích byl počet rozvodů pro rok 2020 vůbec nejnižší v rámci dekády 2011–2020.

Obr. 3.1 Rozvody, 2011–2020



Trend úbytku rozvodů v posledním desetiletí, který odrážel v předchozích dekáдах snižující se počet uzavřených manželství a změny v intenzitě rozvodovosti v jednotlivých délkách trvání manželství, byl v roce 2020 zesílen protiepidemickými opatřeními, resp. omezením činnosti soudů v době nouzového stavu (zejména v jarních měsících), což se následně promítlo do (dříve poměrně rovnoměrného) rozložení rozvodů v jednotlivých kalendářních měsících roku<sup>18</sup> (obr. 3.2). Nejméně rozvodů připadlo ve všech krajích v roce 2020 na měsíc duben – jeho měsíční index se pohyboval mezi 0,15 (Kraj Vysočina) a 0,54 (Jihočeský kraj) násobkem průměrného měsíce daného roku. Podprůměrný byl ve většině krajů také počet rozvodů v březnu a květnu. Po oslabení jarních měsíců došlo následně k nárůstu počtu rozvodů. Nejsilnější byl u 9 krajů měsíc červen, v dalších dvou krajích byl červnový počet druhý nejvyšší s rozdílem od maxima jen o nízké jednotky

<sup>17</sup> Územně jsou rozvody tříděny podle posledního společného bydliště manželů.

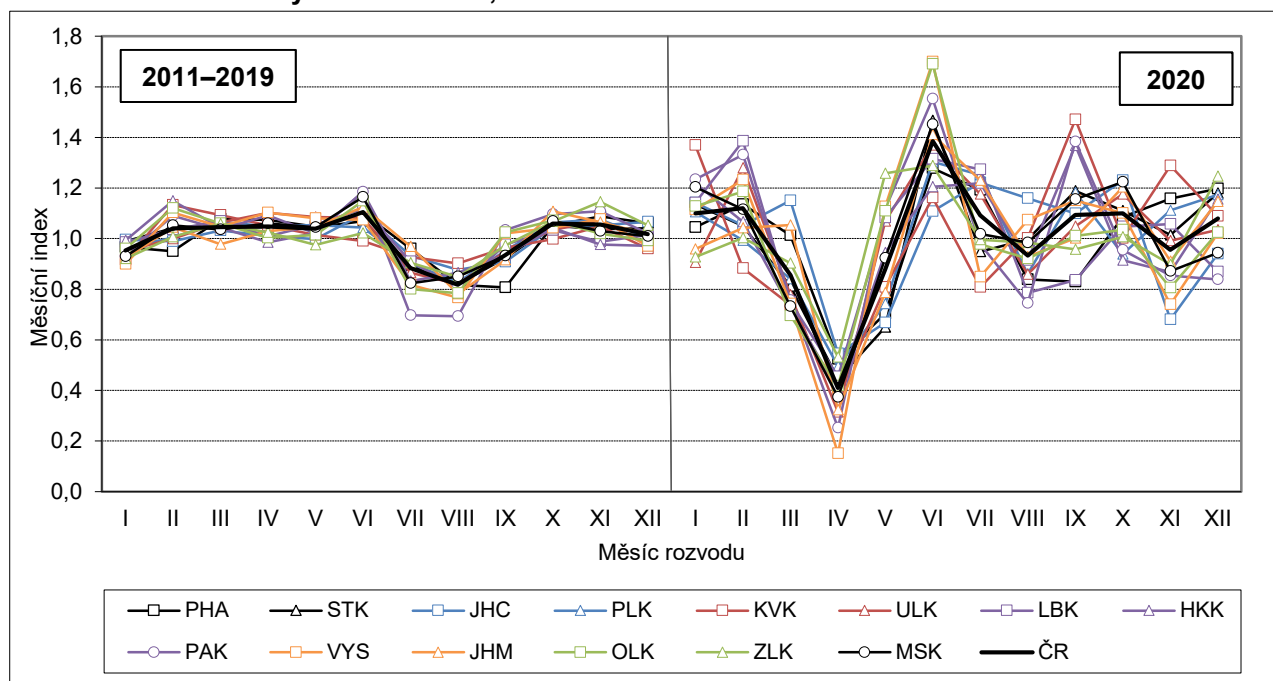
<sup>18</sup> Rozvody jsou tříděny do jednotlivých měsíců roku podle měsíce nabytí právní moci rozsudku o rozvodu manželství.

(tab. 3.2). Pouze v Jihočeském dosahoval nejvýše v říjnu (s obdobným počtem ale i v červenci) a v Karlovarském a Královéhradeckém kraji v srpnu.

**Tab. 3.1 Rozvody, 2011–2020**

Kraj	Rozvody celkem							Navrhovatel rozvodu – 2020 (v %)		
	2011	2015	2016	2017	2018	2019	2020	Muž	Žena	Oba
Hl. město Praha	3 220	2 983	2 715	2 860	2 798	2 743	2 633	15,3	25,0	59,7
Středočeský	<b>3 615</b>	<b>3 670</b>	<b>3 524</b>	<b>3 768</b>	<b>3 397</b>	<b>3 381</b>	<b>3 209</b>	17,3	29,6	53,2
Jihočeský	1 807	1 583	1 532	1 498	1 439	1 433	1 345	17,8	32,4	49,7
Plzeňský	1 630	1 462	1 380	1 356	1 386	1 279	1 207	18,9	29,2	51,9
Karlovarský	891	747	739	734	678	694	672	19,3	35,1	45,5
Ústecký	2 319	2 117	2 245	2 252	2 106	2 022	1 745	18,2	36,7	45,2
Liberecký	1 296	1 235	1 102	1 158	1 000	1 180	991	20,9	34,4	44,7
Královéhradecký	1 459	1 360	1 300	1 343	1 273	1 286	1 124	16,9	29,4	53,6
Pardubický	1 258	1 219	1 171	1 327	1 120	1 117	1 012	18,7	31,3	50,0
Vysočina	1 105	1 049	945	1 100	1 064	1 030	890	16,5	27,1	56,4
Jihomoravský	2 945	2 770	2 758	2 867	2 684	2 631	2 266	17,4	28,0	54,5
Olomoucký	1 733	1 515	1 432	1 430	1 417	1 377	1 255	18,3	33,5	48,1
Zlínský	1 415	1 323	1 228	1 246	1 285	1 274	1 033	15,4	30,9	53,7
Moravskoslezský	3 420	3 050	2 925	2 816	2 666	2 694	2 352	15,7	29,6	54,7
ČR	28 113	26 083	24 996	25 755	24 313	24 141	21 734	17,3	30,2	52,5

Pozn.: Barvou a tučně jsou označeny nejvyšší hodnoty a pouze barvou nejnižší hodnoty v daném roce.

**Obr. 3.2 Měsíční indexy\* rozvodovosti, 2020**


\* Měsíční index vypovídá o poměru měsíčního počtu rozvodů a průměrného měsíčního počtu daného roku v daném kraji. Jedná se o očištěný index (po přepočtu na stejný počet dnů v měsíci).

Nejvíce rozvodů bývá v posledních pěti letech iniciováno společným návrhem manželů, který lze podávat od 1. ledna 2014<sup>19</sup>. V roce 2020 převažoval tento typ návrhu ve všech krajích, přičemž jeho podíl na všech rozvodech byl v mezikrajském srovnání nejnižší v Libereckém kraji (44,7 %) a nejvyšší v Praze (59,7 %). Druhou nejpočetnější skupinu představovaly rozvody, kdy navrhovatelem byla žena. V roce 2020 se jednalo

<sup>19</sup> Na základě nového občanského zákoníku (§755–758) a zákona č. 292/2013 sb., o zvláštních řízeních soudních. Ve statistice tento druh návrhu zachycen až od roku 2015.

o 25,0 % (Praha) až 36,7 % (Ústecký kraj) všech rozvodů. Zbýlých 15,3 až 20,9 % případů pak připadalo na rozvody, kdy navrhovatelem byl muž (tab. 3.1).

**Tab. 3.2 Rozvody podle měsíce právní moci, 2020**

Kraj	Počet rozvodů												Celkem
	I	II	III	IV	V	VI	VII	VIII	IX	X	XI	XII	
Hl. město Praha	233	237	226	113	157	276	266	187	179	242	250	267	2 633
Středočeský	309	267	221	117	177	386	258	271	313	302	267	321	3 209
Jihočeský	130	112	131	60	76	122	139	132	121	140	75	107	1 345
Plzeňský	113	95	86	49	76	129	128	88	117	96	110	120	1 207
Karlovarský	78	47	42	21	46	64	46	57	81	57	71	62	672
Ústecký	134	177	115	45	158	196	174	127	150	174	142	153	1 745
Liberecký	96	109	63	37	91	107	107	66	68	88	86	73	991
Královéhradecký	116	95	69	37	90	111	116	87	126	87	80	110	1 124
Pardubický	106	107	65	21	96	129	84	64	115	82	71	72	1 012
Vysočina	84	87	56	11	85	124	64	81	84	83	54	77	890
Jihomoravský	184	187	202	60	151	262	236	178	186	231	169	220	2 266
Olomoucký	120	118	74	43	118	174	104	98	104	110	83	109	1 255
Zlínský	81	82	79	45	110	109	87	86	81	88	76	109	1 033
Moravskoslezský	240	208	146	72	184	280	203	196	223	244	168	188	2 352
ČR	2 024	1 928	1 575	731	1 615	2 469	2 012	1 718	1 948	2 024	1 702	1 988	21 734

Pozn.: Barvou a tučně označeny nejvyšší hodnoty a pouze barvou nejnižší hodnoty v daném kraji/v ČR.

Na republikové úrovni se dlouhodobě zhruba jedna pětina rozvodů týká mužů resp. žen, kteří se nerozvádí poprvé (tab. 3.3). V mezikrajském srovnání bývá nejvyšší zastoupení rozvodů vyššího pořadí v krajích na západě Čech – v kraji Karlovarském či Ústeckém, případně v kraji Libereckém – a to až na úrovni jedné čtvrtiny, naopak nejnižší, kolem jedné sedminy, v moravských krajích, zejména v kraji Zlínském a Vysočina. Změna nenastala ani v roce 2020. Vůbec největší byl podíl rozvodů vyššího pořadí z pohledu mužů i žen v Ústeckém kraji (24,8 % u mužů resp. 24,1 % u žen) a druhý nejvyšší v Karlovarském kraji (24,7 % resp. 22,2 %), naopak nejmenší u mužů v Kraji Vysočina (14,8 %) a u žen ve Zlínském kraji (14,6 %).

**Tab. 3.3 Podíl rozvodů vyššího pořadí (%) podle pohlaví, 2011–2020**

Kraj	Muži								Ženy							
	2011	2015	2016	2017	2018	2019	2020	2011	2015	2016	2017	2018	2019	2020		
Hl. město Praha	22,1	19,4	19,7	19,2	20,9	19,9	17,3	20,2	18,1	18,3	16,6	17,1	17,5	15,3		
Středočeský	20,4	20,2	20,6	21,2	21,3	20,8	18,9	20,4	19,4	20,3	20,5	20,3	18,8	19,1		
Jihočeský	19,8	19,5	20,1	19,4	20,6	19,7	19,6	20,3	19,4	18,8	20,1	20,4	19,8	21,1		
Plzeňský	20,6	18,9	21,8	19,2	18,7	19,1	18,4	20,1	18,1	21,2	18,8	18,4	20,1	18,9		
Karlovarský	24,1	26,0	26,7	23,4	23,0	24,5	24,7	23,2	26,2	26,1	23,6	22,3	20,9	22,2		
Ústecký	23,2	23,5	24,4	23,4	21,3	24,9	24,8	22,5	23,0	24,5	23,8	22,7	21,2	24,1		
Liberecký	23,8	23,2	21,5	23,6	22,0	20,3	19,8	23,7	21,9	22,5	21,1	21,4	20,8	20,4		
Královéhradecký	19,7	19,1	22,5	20,4	20,4	21,3	21,7	19,5	20,0	20,3	20,8	21,8	18,8	22,2		
Pardubický	17,2	19,6	18,5	18,1	17,9	17,9	19,5	18,2	19,7	19,6	19,7	17,1	17,5	18,4		
Vysočina	14,1	15,2	14,6	16,4	13,9	15,9	14,8	15,9	16,5	15,3	15,0	14,9	17,4	16,7		
Jihomoravský	17,4	16,8	16,0	16,5	15,8	16,5	16,2	17,4	15,8	15,5	15,1	15,9	15,5	15,4		
Olomoucký	18,2	18,7	18,2	16,1	16,9	14,8	18,2	16,9	16,7	16,3	17,0	16,0	15,3	16,7		
Zlínský	13,7	13,5	14,6	15,0	13,8	14,6	16,2	13,9	15,0	16,0	14,5	15,5	14,5	14,6		
Moravskoslezský	16,9	18,6	18,8	18,3	18,7	18,0	18,8	16,5	17,7	17,9	16,9	18,7	16,6	19,3		
ČR	19,4	19,3	19,7	19,3	19,1	19,2	19,0	19,1	18,8	19,2	18,6	18,7	18,0	18,6		

Pozn.: Barvou a tučně označeny nejvyšší hodnoty a pouze barvou nejnižší hodnoty v daném roce.

Podíl rozvodů s nezletilými dětmi se na celorepublikové úrovni pohyboval v období let 2011–2020 mezi 56 a 59 %, v roce 2020 činil 58,5 % (tab. 3.4). V mezikrajském srovnání se podíl rozvodů s nezletilými dětmi diferencoval v rozpětí zhruba 10 procentních bodů, přičemž dlouhodobě nejnižší byl v Praze (50,7 % průměrně v období 2011–2020; 54,8 % v roce 2020), v Karlovarském (53,4 % desetiletý průměr; 55,8 % v roce 2020) a v Moravskoslezském kraji (56,7 % průměrně; 54,1 % v roce 2020, minimum ze všech krajů). Naopak nejvyšší podíl rodin s nezletilými dětmi u rozvodů v dlouhodobém pohledu vykázal Kraj Vysočina (61,0 % desetiletý průměr; 60,7 % v roce 2020), Středočeský kraj (60,7 % průměr; 62,3 % v roce 2020, maximum z krajů), kraj Pardubický (60,4 % průměr; 58,9 % v roce 2020) a Jihočeský (59,8 % průměr; 61,0 % v roce 2020).

**Tab. 3.4 Rozvody podle počtu nezletilých dětí žijících v manželství, 2011–2020**

Kraj	Rozvody s nezletilými dětmi (%)							Počet nezletilých dětí v rozved. manželstvích			Prům. počet dětí* (2020)
	2011	2015	2016	2017	2018	2019	2020	2011	2015	2020	
Hl. město Praha	45,5	49,4	53,0	52,7	52,3	52,1	54,8	2 061	2 197	2 231	1,55
Středočeský	57,6	60,9	62,0	62,1	60,9	62,0	<b>62,3</b>	<b>3 101</b>	<b>3 549</b>	<b>3 227</b>	1,61
Jihočeský	60,2	<b>61,0</b>	61,7	58,3	59,3	60,7	61,0	1 655	1 500	1 328	1,62
Plzeňský	59,3	59,8	58,9	56,7	58,7	58,5	58,5	1 400	1 356	1 120	1,59
Karlovarský	53,8	54,4	53,3	55,7	<b>50,3</b>	52,7	55,8	<b>684</b>	<b>580</b>	<b>567</b>	<b>1,51</b>
Ústecký	56,8	54,7	57,3	58,6	61,0	58,7	56,7	1 930	1 703	1 518	1,53
Liberecký	56,1	58,0	60,3	58,3	59,8	58,6	59,5	1 090	1 093	932	1,58
Královéhradecký	57,5	57,2	60,7	<b>62,4</b>	<b>61,7</b>	61,5	59,0	1 278	1 211	1 048	1,58
Pardubický	59,5	60,8	61,1	61,0	59,9	61,7	58,9	1 145	1 193	970	1,63
Vysočina	<b>61,6</b>	59,8	<b>63,3</b>	60,8	59,0	<b>63,1</b>	60,7	1 092	1 012	899	<b>1,66</b>
Jihomoravský	56,3	56,6	59,6	61,0	59,0	59,0	59,0	2 525	2 427	2 117	1,58
Olomoucký	58,2	58,9	58,7	59,7	59,3	60,8	60,2	1 570	1 387	1 216	1,61
Zlínský	59,0	60,3	60,0	59,4	59,1	62,9	60,9	1 276	1 284	1 022	1,62
Moravskoslezský	56,5	57,6	57,3	58,4	56,3	56,7	<b>54,1</b>	2 909	2 695	1 992	1,56
ČR	56,3	57,5	58,9	59,0	58,4	59,0	58,5	23 716	23 187	20 187	1,59

\* Průměrný počet nezletilých dětí v rozvedených manželstvích s nezletilými dětmi.

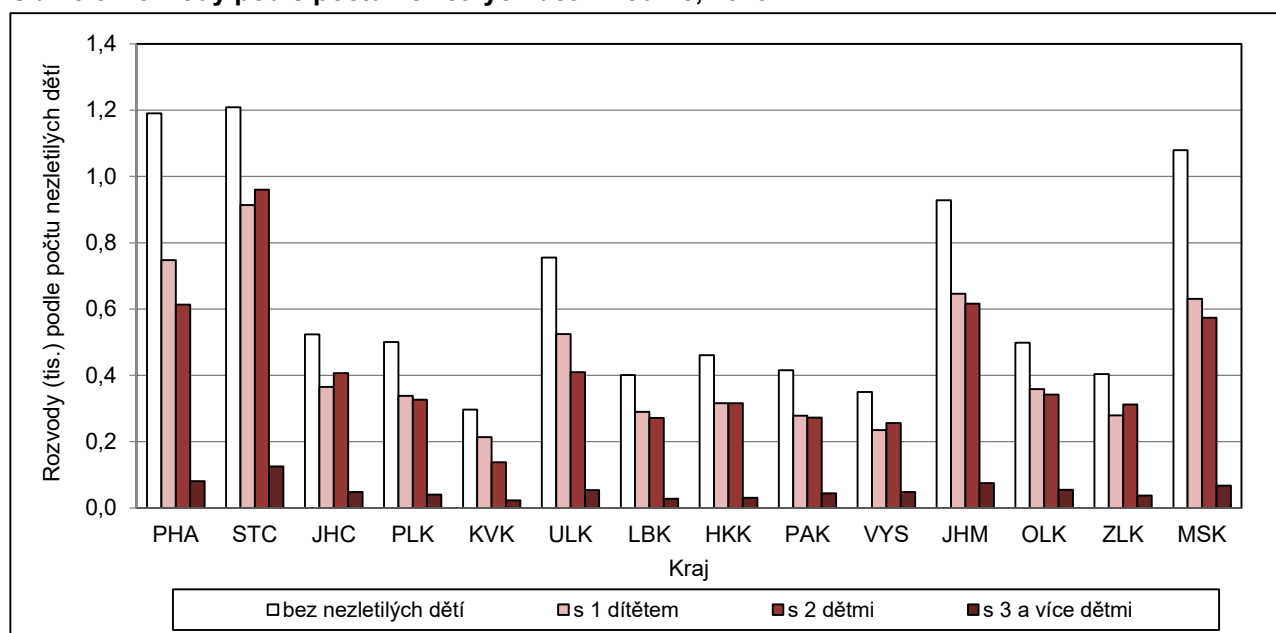
Pozn.: Barvou a tučně jsou označeny nejvyšší hodnoty a pouze barvou nejnižší hodnoty v daném roce.

Průměrný počet nezletilých dětí v rozvedených manželstvích s nezletilými dětmi měl v průběhu desetiletí ve všech krajích rostoucí trend. Zatímco v roce 2011 se na krajské úrovni pohyboval v rozmezí 1,41–1,60, v roce 2020 dosahoval průměrného počtu 1,51–1,66. Dlouhodobě nejvyšší průměr přitom vykazoval Kraj Vysočina (1,60 v roce 2011 a 1,66 v roce 2020), naopak nejnižší střídavě Praha (1,41 v roce 2011 a 1,55 v roce 2020), Karlovarský (1,43 v roce 2011 a 1,51 v roce 2020, minimum z krajů) a Ústecký kraj (1,46 resp. 1,53 v krajních letech období 2011–2020).

Z pohledu detailní struktury rozvodů podle počtu nezletilých dětí tvoří pravidelně nejčetnější skupinu ukončená manželství bez nezletilých dětí<sup>20</sup> (v roce 2020 představovala v krajích 38–46 % rozvodů), dále s jedním či dvěma dětmi, u kterých je jejich zastoupení na celorepublikové úrovni i v rámci krajů poměrně podobné (kolem 20–30 % každá skupina). Výrazně nejméně početná je skupina rozvodů manželství s třemi a více nezletilými dětmi v době rozvodu (obvykle zahrnuje 3–4 % rozvodů, v Praze 2–3 %, v Kraji Vysočina 4–6 %). Pokud se zaměříme pouze na rozvedená manželství s nezletilými dětmi v rodině, v roce 2020 se zastoupení rodin s jedním dítětem pohybovalo na úrovni krajů v rozmezí 44 až 57 % (nejméně Zlínský kraj; nejvíce Karlovarský kraj), přičemž pouze v kraji Středočeském, Jihočeském, Vysočina a Zlínském jich bylo méně než rozvodů rodin s dvěma dětmi (obr. 3.3). Rozvedená manželství s dvěma dětmi tvořila v krajích 37–50 % a rodiny s třemi a více dětmi zbylých 5–9 % z těch, ve kterých nějaké nezletilé děti v době rozvodu byly, přičemž nejvyšší byla jejich váha v Kraji Vysočina a dále v Pardubickém kraji.

<sup>20</sup> Nemusí jít nutně o manželské páry vždy bezdětné, tato skupina zahrnuje i rozvody párů, jejichž dítě/děti jsou již v době rozvodu zletilé.



**Obr. 3.3 Rozvody podle počtu nezletilých dětí v rodině, 2020**

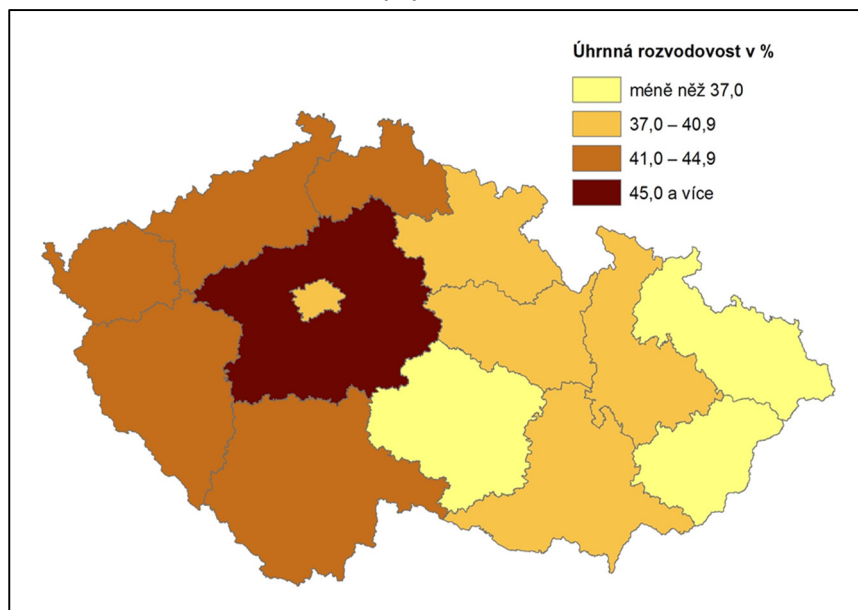
Hodnocení intenzity rozvodovosti bývá běžně založeno na mírách rozvodovosti podle délky trvání manželství, tj. poměru počtu rozvodů v dané délce trvání manželství a počtu sňatků uzavřených před daným počtem let. Pro správnou (metodicky čistou) aplikaci tohoto výpočtu v regionálním pohledu však chybí u rozvodu údaj o adrese bydliště při uzavření sňatku, který by umožnil správné přiřazení rozvodu k původnímu souboru sňatků dle kraje bydliště (a očistit tato data nelze ani z přebíraných administrativních dat o migraci). V krajích s vysokou mírou registrované migrace je tak intenzita rozvodovosti vypočtená z dostupných údajů do určité míry migrací ovlivněna. To se týká zejména Středočeského kraje, kde vypočtené údaje rozvodovost částečně nadhodnocují, opačným směrem pak může působit migrace (emigrace) například na údaj o úhrnné rozvodovosti v kraji Moravskoslezském.

Při setrvání měr rozvodovosti v jednotlivých délkách trvání manželství na úrovni roku 2020 by rozvodem v ČR skončilo 40,6 % manželství<sup>21</sup>, v letech 2011–2019 se přitom úhrnná rozvodovost pohybovala v rozmezí 44,5–47,8 %. Meziroční snížení úrovně rozvodovosti bylo možné v roce 2020 pozorovat ve všech krajích, nejzřetelněji ve Zlínském (o 8,1 p. b.) a Libereckém (o 7,8 p. b.), naopak nejmenší v Karlovarském kraji a v Praze (o méně než 2 p. b.). V celé jedné polovině krajů se tak úroveň rozvodovosti dostala až pod 40% hranici, zatímco v letech 2011–2019 takto nízké hodnoty zaznamenal pouze výjimečně v některých letech jediný kraj, a to Vysočina.

Regionální rozložení se přitom od předchozích let výrazně neodchýlilo. Stejně jako v předchozích letech druhého desetiletí 21. století suverénně nejvyšší úhrnnou rozvodovost vykazoval Středočeský kraj<sup>22</sup> (51,8 % v roce 2020 a 57,1 % v průměru za období 2011–2019). Druhá nejvyšší rozvodovost, která příslušela kraji Libereckému (42,8 % v roce 2020 a 48,2 % v průměru let 2011–2019), byla téměř o deset procentních bodů nižší. Naopak nejnižší úroveň rozvodovosti v dlouhodobém pohledu i dle údajů za rok 2020 patřila Kraji Vysočina (34,5 % v roce 2020 a 39,0 % za 2011–2019), druhou nejnižší rozvodovost vykázal v roce 2020 kraj Zlínský (35,1 %) a třetí kraj Moravskoslezský (36,7 %). Ke krajům s jednou z nejnižších úrovní rozvodovosti patří kromě nich v dlouhodobém pohledu i Praha (39,7 % v roce 2020; 41,6 %, druhá nejnižší hodnota, za období let 2011–2019).

<sup>21</sup> Nižší úhrnná rozvodovost než v roce 2020 byla naposledy zaznamenána v roce 1999, po změně rozvodové legislativy, kdy činila 32,5 %.

<sup>22</sup> Vzhledem k významným ziskům obyvatel migrací je však jisté, že určitá část rozvedených měla v době sňatku bydliště v jiném než Středočeském kraji, což znamená, že vstupní počet sňatků, který byl použit do jmenovatele při výpočtu rozvodovosti, je nižší, než by měl být – tím dochází k nadhodnocení intenzity rozvodovosti v daném kraji.

**Obr. 3.4 Úhrnná rozvodovost (%), 2020**

V průběhu desetiletého období 2011–2020 docházelo k nepravidelnému prodlužování průměrné délky trvání manželství u rozvodu (tab. 3.5). Na úrovni krajů se posunula z rozpětí 11,7–13,7 roku v roce 2011 na 12,5–14,7 roku v roce 2020. Nejvyšší nárůst mezi lety 2011 a 2020 zaznamenal kraj Středočeský (o 1,6 let) a Vysočina (o 1,5 let), naopak nejnižší Ústecký (o 0,2 let), Jihočeský a Královéhradecký (oba o 0,4 let). Přitom dlouhodobě v mezikrajském srovnání mají nejvyšší průměrnou délku trvání manželství při rozvodu (často ve spojení s nízkou úrovní rozvodovosti) moravské kraje Zlínský, Vysočina, Olomoucký a Jihomoravský (v roce 2020 v uvedeném pořadí v rozmezí 14,7–14,3 let) a nejkratší kraje Karlovarský, Ústecký a Plzeňský. V roce 2020 místo Plzeňského třetí nejkratší průměrnou délku trvání manželství při rozvodu vykázal kraj Jihočeský (první tři kraje v žebříčku průměrná délka 12,5–13,1 let).

**Tab. 3.5 Rozvodovost a délka trvání manželství při rozvodu, 2011–2020**

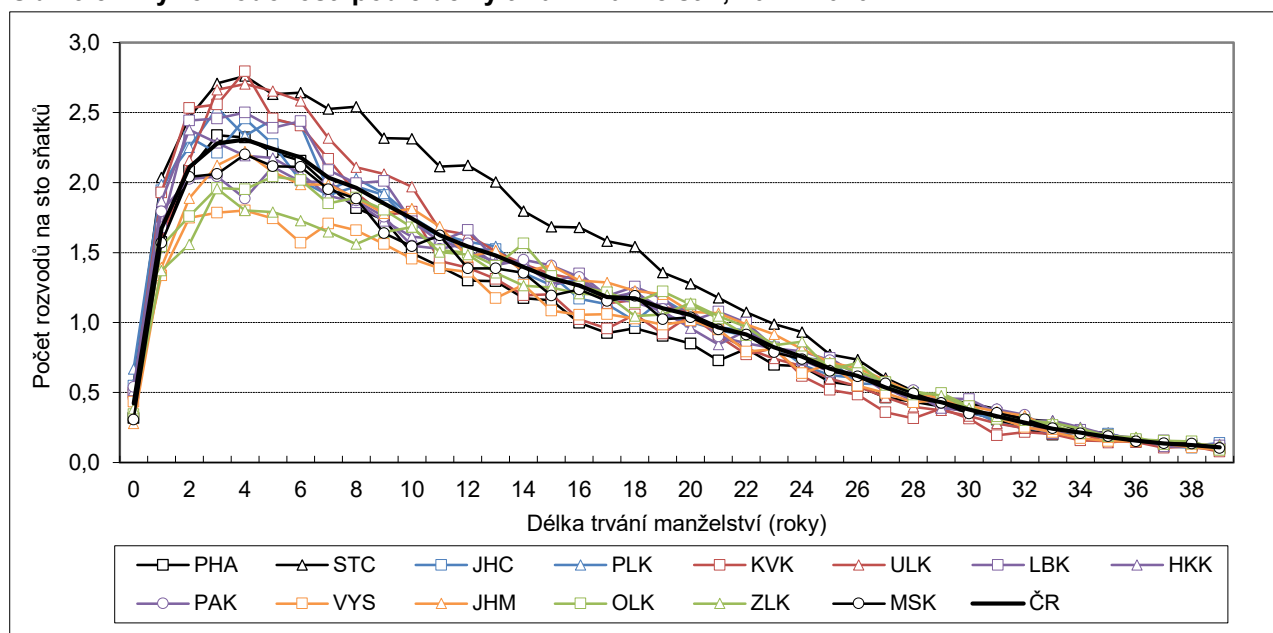
Kraj	Úhrnná rozvodovost (%)							Průměrná délka trvání manželství při rozvodu						
	2011	2015	2016	2017	2018	2019	2020	2011	2015	2016	2017	2018	2019	2020
Hl. město Praha	43,6	43,5	40,1	42,8	41,9	41,3	39,7	12,8	12,5	12,6	12,4	12,9	13,0	13,3
Středočeský	<b>54,4</b>	<b>58,1</b>	<b>56,3</b>	<b>60,6</b>	<b>54,8</b>	<b>54,7</b>	<b>51,8</b>	12,2	12,9	13,1	13,2	13,5	13,7	13,8
Jihočeský	50,0	47,1	46,4	45,5	43,9	43,9	41,8	12,7	12,8	12,7	13,0	13,1	13,7	13,1
Plzeňský	50,3	48,6	46,5	45,6	47,5	44,0	41,5	12,4	12,7	12,7	13,4	12,8	12,8	13,3
Karlovarský	46,6	43,5	44,2	44,5	41,6	42,8	41,5	<b>11,7</b>	<b>12,1</b>	<b>12,0</b>	<b>12,2</b>	<b>11,9</b>	<b>12,1</b>	<b>12,5</b>
Ústecký	45,2	45,7	49,7	51,3	48,6	47,4	41,2	12,4	12,7	12,6	12,3	12,7	12,4	12,6
Liberecký	48,9	50,8	46,1	48,7	43,0	50,5	42,8	12,9	12,8	13,1	13,6	13,0	13,5	14,0
Královéhradecký	45,2	45,4	44,6	46,9	44,8	45,3	40,1	13,0	13,3	13,2	13,0	13,0	13,3	13,4
Pardubický	42,7	44,8	44,1	50,2	42,8	42,5	39,0	13,5	13,3	12,9	13,4	13,5	13,9	14,2
Vysočina	<b>38,2</b>	<b>39,0</b>	<b>35,5</b>	<b>41,9</b>	<b>40,6</b>	<b>39,8</b>	<b>34,5</b>	13,0	13,6	14,0	13,8	14,2	14,0	14,5
Jihomoravský	44,2	45,1	45,3	47,7	44,8	44,1	38,3	13,6	13,4	13,8	13,7	14,0	<b>14,2</b>	14,3
Olomoucký	46,6	44,9	43,2	43,3	43,3	42,9	39,0	13,7	13,4	13,5	14,0	14,1	14,0	14,3
Zlínský	42,1	42,9	40,4	41,2	42,9	43,2	35,1	<b>13,7</b>	<b>13,8</b>	<b>14,1</b>	<b>14,5</b>	<b>14,4</b>	14,1	<b>14,7</b>
Moravskoslezský	45,5	44,9	43,9	42,9	40,8	41,9	36,7	13,2	13,3	13,3	13,2	13,9	13,5	14,0
ČR	46,2	46,5	45,2	47,2	44,8	44,8	40,6	12,9	13,0	13,1	13,2	13,4	13,5	13,7

Pozn.: Barvou a tučně označeny nejvyšší hodnoty a pouze barvou nejnižší hodnoty v daném roce.



Obecný profil rozvodovosti podle délky trvání manželství je přítom ve všech krajích shodný: míry rozvodovosti dosahují vrcholu v období 3 až 6 let od uzavření manželství, s rostoucí délkou manželství pak rozvodovost klesá (průměr za období 2011–2020 na obr. 3.5). Z měř rozvodovosti podle délky trvání manželství je zřejmé, že zatímco na vysoké rozvodovosti obyvatel Středočeského kraje se podílí vysoká rozvodovost ve všech délkách trvání manželství, u Ústeckého a Libereckého jde převážně o důsledek vyšší rozvodovosti v nejčastějších délkách trvání. Obdobně nižší rozvodovost v Kraji Vysočina, v kraji Zlínském a Moravskoslezském je spjata zejména s nízkými mírami rozvodovosti v intervalu nejčastějších délek trvání manželství při rozvodu, zatímco nízká rozvodovost obyvatel Prahy je primárně odrazem nízké rozvodovosti v delších délkách (zejména 15–20 let).

**Obr. 3.5 Míry rozvodovosti podle délky trvání manželství, 2011–2020**



Ke zhodnocení rozvodovosti v jednotlivých krajích je možné využít i tzv. redukované míry rozvodovosti, které jsou oproti úhrnné rozvodovosti nezávislé na vývoji počtu sňatků v daném kraji, neboť vycházejí z počtu rozvodů v daném věku muže/ženy vztáženém k celkovému počtu mužů/žen ve stejném věku v obyvatelstvu kraje<sup>23</sup>. V posledních pěti letech, v období 2016–2020, připadlo na tisíc obyvatel ve věku 20–59 let v ČR 282 rozvodů mužů a 308 rozvodů žen, přitom z krajů nejvíce v kraji Středočeském, Ústeckém a Libereckém: u mužů 308–313, nejvyšší počet v kraji Středočeském, u žen 334–349, maximum v kraji Ústeckém. Naopak nejnižších hodnot dosahoval daný ukazatel v kraji Praha, Vysočina a Zlínském, kde náležel u mužů do intervalu 251–262, resp. 263–289 u žen (nejnižší v Praze). Z výsledků je patrné, že úhrnná redukovaná míra rozvodovosti v jednotlivých krajích ukazuje obdobné regionální rozložení jako v případě úhrnné rozvodovosti. V případě Prahy je nízká rozvodovost primárně odrazem nízkých počtů rozvodů na tisíc obyvatel cca do 45 let věku, zatímco v Kraji Vysočina a Zlínském jsou redukované míry rozvodovosti podprůměrné v celém věkovém spektru (obr. 3.6).

<sup>23</sup> I v jejich případě je však vypovídací schopnost o mezikrajových rozdílech omezená, neboť kraje nemají stejnou strukturu osob podle věku a rodinného stavu (nestejný podíl ženatých/vdaných z celkové populace v daném věku, kteří se reálně mohou rozvést, tak v krajích nestejnou měrou redukuje úroveň ukazatele).

**Obr. 3.6 Redukované míry rozvodovosti podle pohlaví a věku ve vybraných krajích, 2016–2020**

