

5. Mezikrajské srovnání

Z pohledu demografického vývoje byly v roce 2021 v řadě ukazatelů zachovány trendy předchozích let. Dlouhodobě trvalým procesem zůstává stárnutí populace. Základní migrační proudy se nemění a převažuje stěhování do Středočeského kraje a hl. m. Prahy. Zvýšená úmrtnost v letech 2020 a 2021 však přinesla pokles naděje dožití mužů i žen ve všech krajích. Na vývoj ekonomiky v posledních letech měla vliv epidemie covid-19 a opatření přijatá proti šíření této nemoci. V roce 2020 došlo k meziročnímu snížení objemu hrubého domácího produktu České republiky o 5,5 % (ve stálých cenách, podle revize zveřejněné v červnu 2022), v roce 2021 HDP Česka vzrostl o 3,5 %, ale k dosažení úrovně předpandemického roku 2019 chyběly 2,2 %. V regionálním pohledu jsou informace o vývoji HDP k dispozici pouze do roku 2020 (regionální účty a výsledky za rok 2021 budou zveřejněny v lednu 2023). Plochy ekologického zemědělství se rozšiřují ve všech krajích. V posledních letech dochází k postupnému snižování měrných emisí znečišťujících látek, velké rozdíly mezi kraji však zůstávají.

Demografický vývoj

Populace stárne ve všech krajích. V průměru nejstarší je obyvatelstvo kraje Zlínského, naopak nejmladší je kraj Středočeský.

Demografický vývoj zaznamenal ve 14 krajích České republiky řadu společných rysů. Jedním z hlavních fenoménů zůstává stárnutí populace, které dokumentuje řada ukazatelů. Průměrný věk obyvatele v České republice se zvyšuje souvisle od jejího vzniku. V roce 2021 dosáhl hodnoty 42,8 let a oproti roku 2001 vzrostl o 3,8 roku. V dlouhodobém pohledu stárne populace všech krajů, avšak různým tempem. Díky tomu se pořadí krajů podle průměrného věku v čase mění. Do roku 2012 bylo průměrně nejstarším obyvatelstvo hlavního města Prahy, které však v roce 2021 bylo vlivem demografických změn druhé nejmladší. Druhé nejpomalejší tempo stárnutí charakterizovalo v uplynulých dvou desetiletích obyvatelstvo Středočeského kraje. Zatímco v roce 2001 byla třetí nejstarší, o 20 let později již byla nejmladší mezi všemi kraji. Obyvatelstvo Prahy i kraje Středočeského je dlouhodobě nejvíce ovlivněno početnými migračními přírůstky. Vyšší tempa stárnutí byla naopak typická pro regiony s výraznými migračními úbytky. Zcela nejrychlejší byla v kraji Karlovarském a Moravskoslezském. Jestliže obyvatelstvo Karlovarského kraje bylo v roce 2001 nejmladší, v roce 2021 bylo v mezikrajském srovnání třetí nejstarší. Nejvyšší průměrný věk náležel v roce 2021 kraji Zlínskému a Královéhradeckému.

Dlouhodobě klesá podíl osob ve věku 15–64 let a roste podíl osob starších 65 let.

Stárnutí obyvatelstva je determinováno jeho stávající věkovou skladbou. Průběžně je ovlivňováno počty narozených dětí, nadějí dožití a migrací. Homogenním rysem všech krajů je od roku 2008 trvale klesající podíl produktivní populace ve věku 15 až 64 let. Zatímco ještě v roce 2008 přesahoval ve všech krajích 70% hranici, o 13 let později osciloval v rozmezí od 61,9 % v kraji Královéhradeckém do 64,4 % v Praze. Výrazně proměnil věkové složení obyvatelstva odchod populačně silných ročníků do důchodu. Jestliže v roce 2001 žilo v zemi 1 415 tis. osob ve věku 65 a více let (tj. 13,9 %), v roce 2021 jejich počet vzrostl na 2 169 tis. osob (tj. 20,6 %). Nejvyšší podíl osob v postproduktivním věku vykazala dvojice krajů s nejvyšším věkovým průměrem, tj. Královéhradecký a Zlínský. Na opačném pólu pořadí se umístil kraj Středočeský a hlavní město Praha.

Index ekonomického zatížení roste ve všech krajích nepřetržitě již 14 let. Nejvyšší hodnota náleží kraji Královéhradeckému.

Zásadní změny ve věkovém složení obyvatelstva jednotlivých krajů se promítly do proměn indexů stárnutí a ekonomického zatížení. Index stárnutí, tj. počet osob ve věku 65 a více let na 100 dětí ve věku 0 až 14 let, roste od roku 2011 ve všech krajích kromě hlavního města. V Praze byl index stárnutí nejvyšší až do roku 2013. Od roku 2014 přísluší nejvyšší hodnota kraji Královéhradeckému. Naopak nejnižší index stárnutí je posledních 11 let v kraji Středočeském. Počet seniorů zde převážil nad počtem dětí jako v posledním z krajů až v roce 2015. Neměnná tendence charakterizovala vývoj indexu ekonomického zatížení, který vyjadřuje počet osob ve věku 0 až 14 let a 65 a více let na 100 osob ve věku 15 až 64 let. Tento index roste ve všech krajích



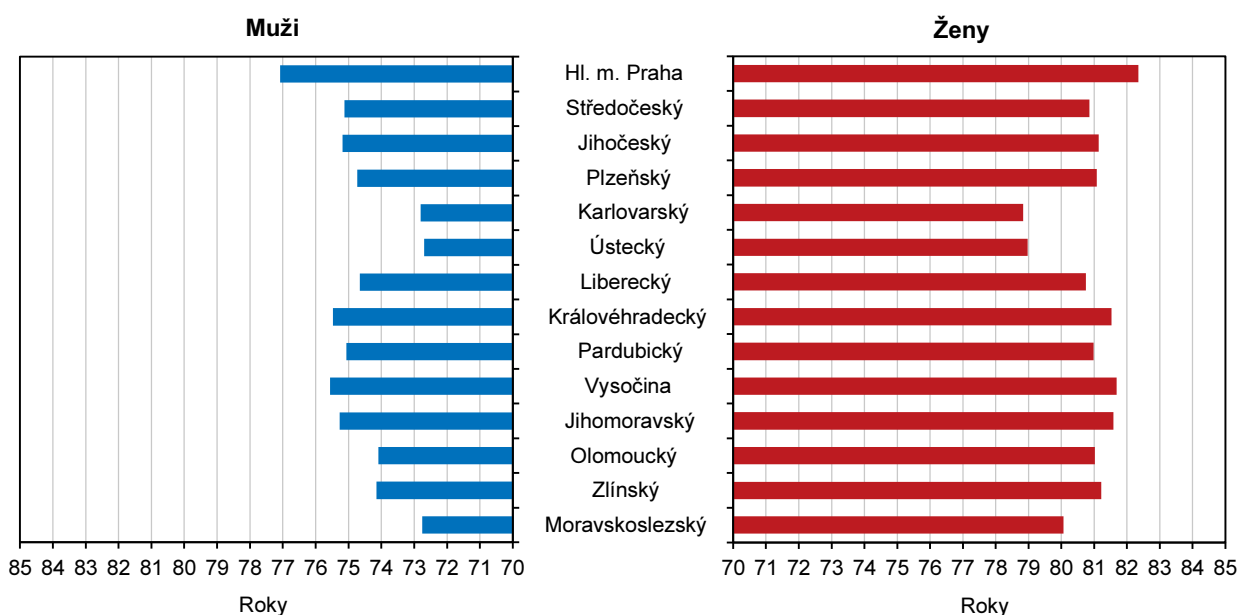
nepřetržitě již 14 let. V posledních čtyřech letech se nezměnila ani pozice krajů s mezními hodnotami. Nejvyšší index ekonomického zatížení náležel kraji Královéhradeckému a nejnižší hlavnímu městu Praze.

Ve všech krajích zemřelo v letech 2020 a 2021 nejvíce obyvatel od roku 2000.

Statistika obyvatelstva byla v letech 2020 a 2021 výrazně ovlivněna epidemií onemocnění covid-19. V obou letech byly počty zemřelých ve všech krajích nejvyšší od vzniku novodobého krajského uspořádání. Nejvyšší hrubá míra úmrtnosti příslušela kraji Karlovarskému, naopak nejnižší hodnoty náležely Praze. V roce 2021 zemřelo v České republice 139,9 tis. osob, tj. nejvíce od konce 2. světové války. Nejčastějšími příčinami úmrtí byly nemoci oběhové soustavy, novotvary a covid-19.

Graf 5.1 Naděje dožití při narození podle pohlaví podle krajů v letech 2020–2021

Zdroj: ČSÚ



Naděje dožití mužů i žen klesla v průměru let 2020 až 2021 ve všech krajích. Nejvyšší hodnoty přísluší Praze.

Společným jmenovatelem demografického vývoje ve všech krajích bylo v průměru let 2020 až 2021 zkrácení očekávané průměrné délky života při narození. S výjimkou Kraje Vysočina byl vyšší pokles zaznamenán v případě mužů. Napříč všemi kraji zůstala naděje dožití žen vyšší než naděje dožití mužů. Nejvyšší genderový rozdíl náležel kraji Moravskoslezskému (o 7,3 let). Nejnižší rozdíl mezi oběma pohlavími příslušel hlavnímu městu Praze (o 5,3 let), která současně vykázala nejvyšší hodnoty naděje dožití mužů (77,1 let) i žen (82,3 let) v mezikrajském srovnání. Pod 74letou hranicí byla v letech 2020 až 2021 očekávaná průměrná délka života mužů při narození v kraji Ústeckém, Moravskoslezském a Karlovarském. Nejnižší naděje dožití žen charakterizovala stejnou trojici krajů, ale v odlišném pořadí.

Nejlidnatějším zůstal kraj Středočeský. Následovala Praha, kraj Jihomoravský a Moravskoslezský.

Zatímco v řadě ukazatelů vykazují kraje souhlasné trendy, v dílčích demografických statistikách jsou tendence zcela protichůdné. Jednu z takových oblastí, spojenou se zásadními krajskými disparitami, představuje migrace. Výrazné přírůstky obyvatel stěhováním charakterizují v dlouhodobém pohledu kraj Středočeský a hlavní město Prahu. Nejvyšší úbytky přísluší kraji Moravskoslezskému. Dlouhodobě protichůdné migrační trendy se podepsaly pod změny v pořadí krajů podle počtu obyvatel. Na konci roku 2021, ve kterém demografická bilance již navazuje na výsledky Sčítání 2021, byl nejlidnatějším kraj Středočeský (1 387 tis. osob). Přes milion obyvatel mělo registrovaný pobyt také v Praze (1 275 tis. osob), kraji Jihomoravském (1 185 tis.

osob) a Moravskoslezském (1 178 tis. osob). Nejméně lidnatým zůstal kraj Karlovarský (283 tis. osob).

Více než třetina cizinců v ČR měla na konci roku 2021 registrovaný pobyt v Praze. Nejnižší podíl cizinců byl v kraji Olomouckém.

Velmi různorodé jsou kraje nejen v počtu obyvatel, ale také ve struktuře obyvatel podle státního občanství. Na konci roku 2021 žilo v České republice 658,6 tis. cizinců s trvalým nebo dlouhodobým pobytem nad 90 dnů (v případě občanů EU s pobytem přechodným). Zatímco v populaci hlavního města Prahy tvořil podíl cizinců 18,5 %, v populaci Olomouckého kraje jen 2,2 %. Republikový podíl 6,3 % cizinců v populaci překonala vedle hlavního města pouze trojice krajů – Plzeňský, Karlovarský a Středočeský.

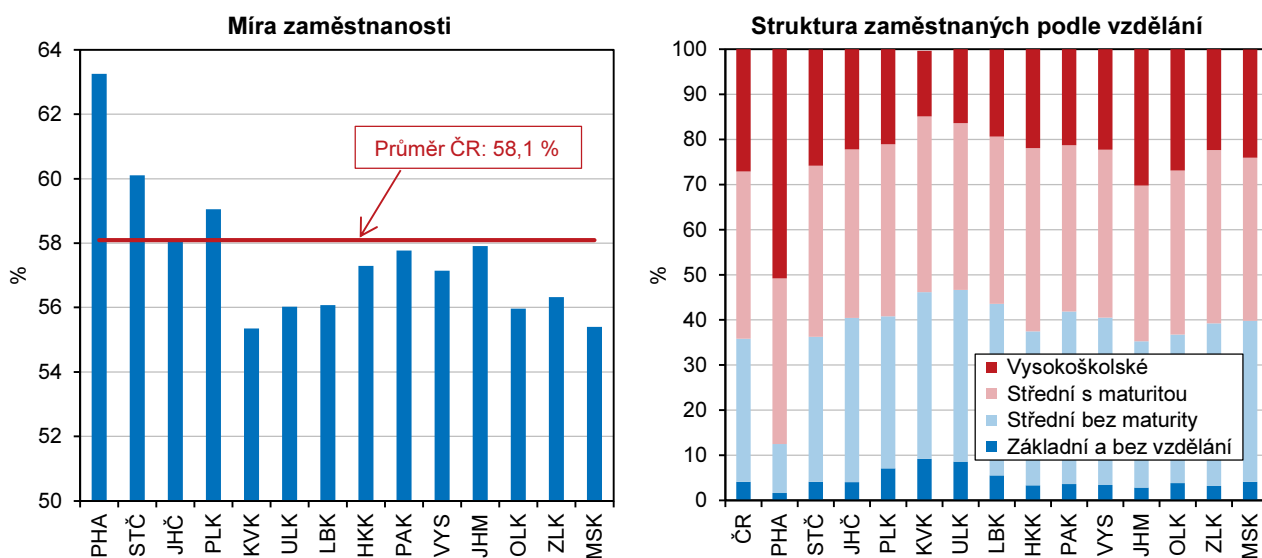
Sociální vývoj

Vývoj zaměstnanosti v letech 2020 a 2021 ovlivnila protiepidemická opatření.

Trh práce, který významně ovlivňují trendy v ekonomickém a demografickém vývoji, byl v souvislosti s příznivým ekonomickým vývojem v letech 2014 až 2019 charakterizován vysokou zaměstnaností. Míra zaměstnanosti dosáhla nejvyšších hodnot na přelomu let 2018 a 2019. Rok 2020 znamenal přerušení dlouhodobého trendu a trh práce se vlivem protiepidemických opatření proměnil, míra zaměstnanosti se meziročně snížila o 0,9 p. b., přičemž významně vyšší byl pokles zaměstnanosti žen (o 1,1 p. b.) než mužů (o 0,8 p. b.). Rok 2021 charakterizovalo postupné rozvolnění těchto opatření, a tím i oživení na trhu práce. Z regionálního hlediska však byla situace velmi různorodá, proti roku 2020 zaměstnanost poklesla v osmi krajích, nejrychleji v Karlovarském kraji (o 1,7 p. b.), v ostatních krajích se míra zaměstnanosti zvýšila či stagnovala. Nejvyšší míra zaměstnanosti zůstala tradičně v hlavním městě Praze, Středočeském a Plzeňském kraji a naopak nejnižší byla zaznamenána v Karlovarském, Moravskoslezském a Olomouckém kraji.

Graf 5.2 Míra zaměstnanosti a struktura zaměstnaných osob podle vzdělání a krajů v roce 2021

Zdroj: ČSÚ (VŠPS)



Struktura zaměstnaných podle vzdělání se zlepšuje ve prospěch středoškolského vzdělání s maturitou a vysokoškolského vzdělání.

Existuje pozitivní závislost mezi stupněm vzdělání a intenzitou ekonomického zapojení, takže také vzdělanostní úroveň populace má vliv na míru zaměstnanosti. Porovnáním skupin zaměstnaných v národním hospodářství v letech 2001 a 2021 dle vzdělání vidíme, že během dvaceti let se změnila vzdělanostní struktura ve všech krajích. Podíl zaměstnaných se základním vzděláním a středním bez maturity se snižuje ve prospěch zaměstnaných se středním vzděláním s maturitou a vysokoškolským vzděláním. Na republikové úrovni se podíl zaměstnaných se středním vzděláním bez maturity snížil od roku 2001 téměř o 12 procentních bodů



a naopak vysokoškolsky vzdělaní zaměstnanci posílili o 14 p. b. Nejvyšší podíl zaměstnaných s vysokoškolským vzděláním byl v roce 2021 dosažen v hlavním městě Praze (51 %) a Jihomoravském kraji (30 %), nejvyšší podíl zaměstnaných pouze se základním vzděláním byl zaznamenán v Karlovarském a Ústeckém kraji (shodně 9 %).

Zaměstnanost v sektoru služeb se dlouhodobě zvyšuje.

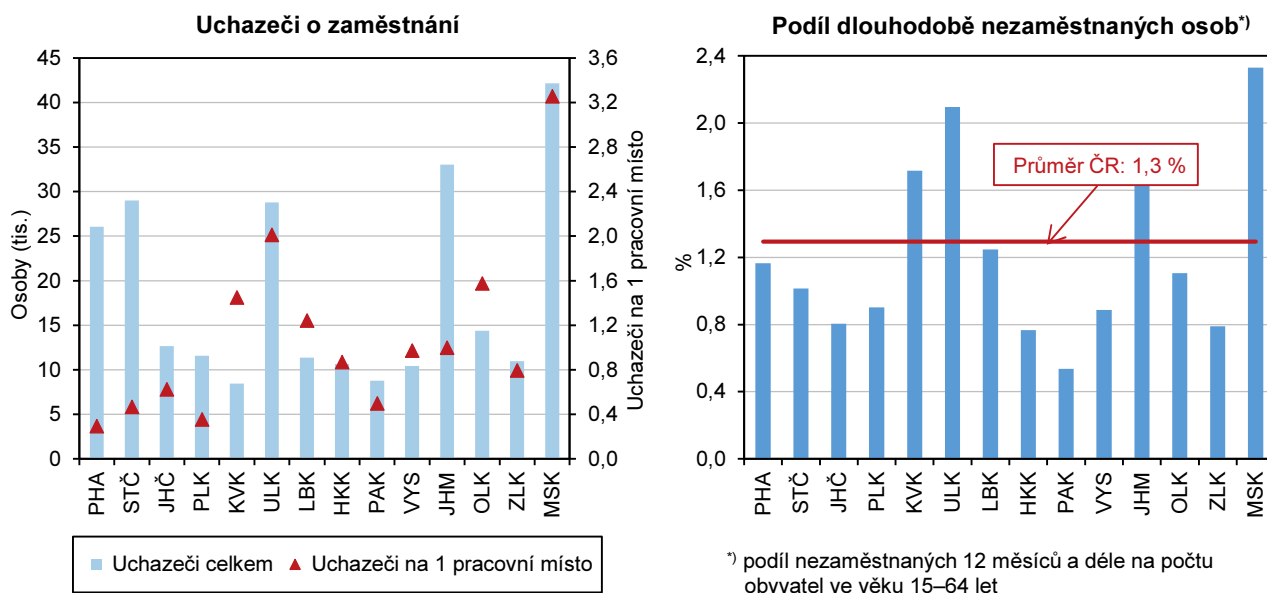
Vývoj celkové zaměstnanosti v České republice byl provázen pokračujícími změnami v odvětvové skladbě pracujících. Nejvýznamnějším sektorem z hlediska zaměstnanosti byl sektor služeb (terciér). Dlouhodobě počet zaměstnaných v tomto sektoru roste, a stejně tak se zvyšuje i jeho podíl na celkové zaměstnanosti; vývoj významně neovlivnil ani odliv zaměstnanců v roce 2020. Zastoupení sektoru služeb se v jednotlivých krajích liší. Markantní vliv na průměrnou zaměstnanost ve službách v České republice má hlavní město Praha, kde v tomto sektoru dlouhodobě pracuje více než 80 % zaměstnaných osob (v roce 2021 to bylo 83,1 %). V ostatních krajích pracovala ve službách více než polovina zaměstnaných, pouze v Libereckém kraji to bylo 49,4 %.

Počet pracovních míst v evidenci úřadů práce se v letech 2016–2021 zvyšoval ve všech krajích.

Zatímco na sklonku roku 2020 nabízely úřady práce ve své evidenci 319 tis. pracovních míst, o dvanáct měsíců později vlivem pokoronavirového oživení trhu práce to bylo více než 343 tis. volných pozic, přičemž od roku 2016 se počet volných pracovních míst zvýšil více než dvaapůlkrát. V roce 2021 byl nejvyšší meziroční nárůst počtu pracovních míst v evidenci úřadů práce zaznamenán v Karlovarském kraji (o 31 %), Olomouckém a Zlínském kraji (shodně o 28 %) a Jihomoravském kraji (o 13 %); pokles naopak zaznamenaly kraje Pardubický (o 14 %), Liberecký (o 10 %) a Moravskoslezský (o 4 %).

Graf 5.3 Uchazeči o zaměstnání v evidenci úřadu práce a dlouhodobá nezaměstnanost podle krajů k 31. 12. 2021

Pramen: MPSV



V roce 2020 byl přerušen klesající trend podílu nezaměstnaných.

Z dlouhodobého hlediska podíl dosažitelných uchazečů o zaměstnání ve věku 15–64 let na obyvatelstvu stejného věku od roku 2007 rostl a kulminoval v roce 2013, kdy se jeho hodnota v ČR vyšplhala k 8,2 % (podíl nezaměstnaných osob v ČR v roce 2007 tvořil 4,5 %). I v mezikrajském srovnání dosáhl podíl nezaměstnaných osob v posledních deseti letech maximálních hodnot v roce 2013 (kromě krajů Plzeňského, Pardubického a Kraje Vysočina, které dosáhly maxima již v roce 2010). Po roce 2013 se podíl nezaměstnaných osob ve všech krajích snižoval na minimum

v roce 2019 (kromě Plzeňského, Královéhradeckého a Pardubického kraje, kde byla nejnižší hodnota v roce 2018, a hlavního města Prahy, kde byla minimální hodnota dosažena již v roce 2008). V roce 2020 došlo ke změně klesajícího trendu vývoje nezaměstnanosti a podíl nezaměstnaných osob v ČR meziročně vzrostl o 1,1 p. b. V roce 2021 došlo k pozitivnímu obratu na trhu práce a hodnota podílu nezaměstnaných osob meziročně klesla ve všech regionech, a to u mužů i u žen. Nejvyšší nezaměstnanost byla zaznamenána v Moravskoslezském a Ústeckém kraji. Nejpříznivější situace naopak byla v Pardubickém a Zlínském kraji. Koncem roku 2021 bylo v České republice téměř 86,2 tis. dlouhodobě nezaměstnaných. Podíl dlouhodobě nezaměstnaných osob se od roku 2016 do roku 2019 stále snižoval, v roce 2020 byla klesající tendence přerušena, v roce 2021 podíl dlouhodobě nezaměstnaných meziročně vzrostl ve všech krajích. S problémem dlouhodobě nezaměstnaných se potýkal zejména Moravskoslezský a Ústecký kraj.

Čistý disponibilní důchod v roce 2020 rostl.

Čistý disponibilní důchod domácností, tedy částka, kterou mohou domácnosti věnovat na konečnou spotřebu, meziročně vzrostla podle posledního dostupného údaje (rok 2020) v průměru o 5,1 %, ale v souvislosti s ekonomickým vývojem se jeho růst zpomalil; ve srovnání s rokem 2014 činil průměrný nárůst 26,7 %. Čistý disponibilní důchod domácností na 1 obyvatele zaznamenal meziročně nejvyšší nárůst v Ústeckém kraji (o 7,6 %, tj. o 18 tis. Kč), nejnižší nárůst byl evidován v Karlovarském kraji (o 2,5 %, tj. o 6 tis. Kč). Nejvyšší hodnoty dosáhl v hl. městě Praze, naopak nejnižší čistý disponibilní důchod na 1 obyvatele měly domácnosti v kraji Karlovarském.

Tempo růstu mezd od roku 2019 zpomaluje.

Zvyšující se napětí na pracovním trhu spojené jak s nízkou nezaměstnaností, tak s vysokým a dále rostoucím počtem volných pracovních míst působilo prorůstově i v oblasti mezd. Od roku 2013 rostou průměrné hrubé měsíční mzdy každoročně. Tempo růstu mezd však od roku 2019 začalo zpomalovat.

Průměrné hrubé mzdy i medián mezd jsou dlouhodobě nejvyšší v hlavním městě Praze.

Podle výsledků strukturálního šetření mezd za rok 2021, které publikuje Český statistický úřad ve spolupráci s Ministerstvem práce a sociálních věcí, vzrostly proti roku 2020 hrubé měsíční mzdy ve všech krajích ČR. Mzdový vývoj byl velmi nerovnoměrný, nadprůměrně mzdy rostly v Jihomoravském a Jihočeském kraji (o 7,0, resp. 6,8 %), nejpomaleji v Středočeském a Plzeňském kraji (o 3,8, resp. 4,8 %). V reálném vyjádření byl vlivem zvýšení míry inflace mzdový růst mnohem slabší. Diference mzdové úrovně zůstávají mezi kraji zachovány, i když náskok hl. města Prahy se v čase mírně snižuje. Nejvyšší hrubé měsíční mzdy byly v roce 2021 vyplaceny v hl. městě Praze (50 494 Kč) a proti nejnižším mzdám v Karlovarském kraji (35 611 Kč) byly téměř o 15 tis. Kč vyšší. V těchto dvou krajích byly zaznamenány i nejvyšší a nejnižší hodnoty mediánu mezd, avšak rozdíl mezi nimi byl menší (9 tisíc korun).

Počet příjemců důchodů se již druhým rokem snižuje.

Celkový počet příjemců důchodů, nehledě na druh důchodu, se již druhým rokem snižuje. Zatímco v roce 2020 se počet důchodců v České republice proti roku předchozímu snížil o 16 tis. osob, v roce následujícím pokles pokračoval a úbytek představoval již téměř 24 tis. osob. Pokles se dotkl všech krajů ČR. Jako jeden z hlavních faktorů snížení počtu příjemců důchodů lze uvést zvýšenou úmrtnost v důsledku onemocnění covid-19. Naposledy došlo k poklesu počtu důchodců v roce 2013.

V delším časovém horizontu počet příjemců důchodů v návaznosti na demografický vývoj a stárnutí populace spíše roste. Dlouhodobý trend nárůstu počtu důchodců mírně pouze postupně zvyšování věkové hranice pro odchod do důchodu, která v současné době činí 65 let.



Poklesl počet starobních důchodců, výraznější úbytek byl zaznamenán mezi ženami.

Počet starobních důchodců meziročně poklesl o 22,7 tisíce, v roce 2021 tak v České republice pobíralo starobní důchod (vč. souběhu s vdovským nebo vdoveckým) 2,4 mil. osob – 952 tis. mužů a 1 426 tis. žen. Výraznější úbytek byl zaznamenán mezi ženami (-15,8 tis.) než mezi muži (-6,8 tis.). Ve většině krajů se celkový počet starobních důchodců proti roku 2020 snížil (s výjimkou Jihomoravského a Olomouckého kraje).

Počet i podíl osob pobírajících předčasný starobní důchod roste.

Dlouhodobě se zvyšuje počet i podíl osob pobírajících předčasný starobní důchod. V roce 2021 pobíralo předčasně přiznaný starobní důchod téměř 670 tis. osob, tedy 28,2 % ze všech příjemců plného starobního důchodu (vč. souběhu s vdovským nebo vdoveckým). Srovnáním s rokem 2010 vzrostl počet osob v předčasném starobním důchodu na republikové úrovni téměř o 240 tis., relativně se podíl příjemců předčasných důchodů zvýšil o 9,1 procentních bodů. V osmi krajích ČR (Vysočina, Pardubický, Moravskoslezský, Olomoucký, Jihočeský, Karlovarský, Plzeňský a Zlínský) překročil v roce 2021 podíl osob v předčasném důchodu 30 % s maximem v Kraji Vysočina (36,1 %), v dalších 4 krajích přesáhl 25 %. Opačný konec žebříčku obsadil Středočeský kraj s 24,1% podílem předčasných starobních důchodců a hlavní město Praha s 14,2% podílem (oba regiony vykazují nižší zastoupení důchodců na populaci kraje než je průměr ČR).

Starobní důchody v ČR meziročně vzrostly o 6,6 % a jejich výše přestavovala 43,9 % mediánu hrubého výdělku.

Průměrná výše důchodů je ovlivňována zvyšováním vyplácených důchodů. Na růst penzí má vliv jak valorizace, tak i výše nově přiznaných důchodů, které jsou vyšší než postupně zanikající důchody starších penzistů. V prosinci 2021 vzrostla průměrná výše sólo vyplácených plných starobních důchodů v ČR meziročně o 6,6 % na 15 453 Kč a činila 43,9 % mediánu hrubého výdělku. V regionálním pohledu na výši starobních důchodů v poměru ke mzdovému mediánu se nejvýše umístily kraje, ve kterých podíl starobních důchodů dosáhl nebo přesáhl 46 % mzdového mediánu, a to Karlovarský Zlínský, Moravskoslezský a Jihočeský. Pod republikový průměr se řadí kraje Středočeský, Jihomoravský, Plzeňský a s výrazným odstupem hlavní město Praha (40,1 %).

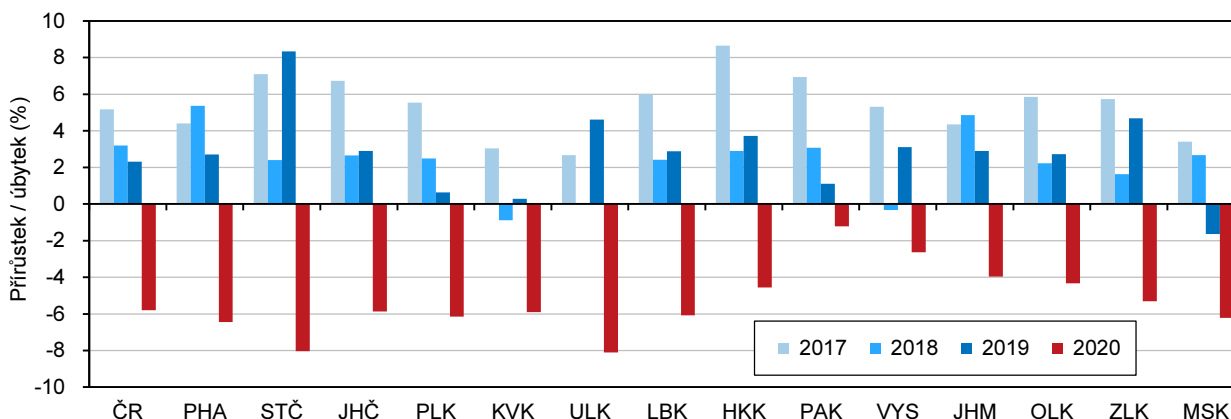
Ekonomický vývoj

Po šesti letech růstu HDP v roce 2020 v celém Česku a napříč regiony poklesl.

Rokem 2019 skončilo šestileté období konjunktury. Zatímco v letech 2014 až 2019 HDP ve srovnatelných cenách (s. c.) meziročně ve všech krajích až na ojedinělé výjimky rostl, v roce 2020 měla restriktivní opatření přijatá proti šíření koronaviru negativní dopady na ekonomiku a promítla se do poklesu HDP v s. c. ve všech krajích. Ve většině regionů se jednalo o propad, který neměl od roku 1995 obdoby a který byl ještě hlubší než v roce 2009, kdy začalo období hospodářské krize.

Graf 5.4 Regionální HDP ve srovnatelných cenách podle krajů (předchozí rok = 100 %)

Zdroj: ČSÚ



V Karlovarském kraji se v roce 2020 HDP propadl na úroveň roku 2000.

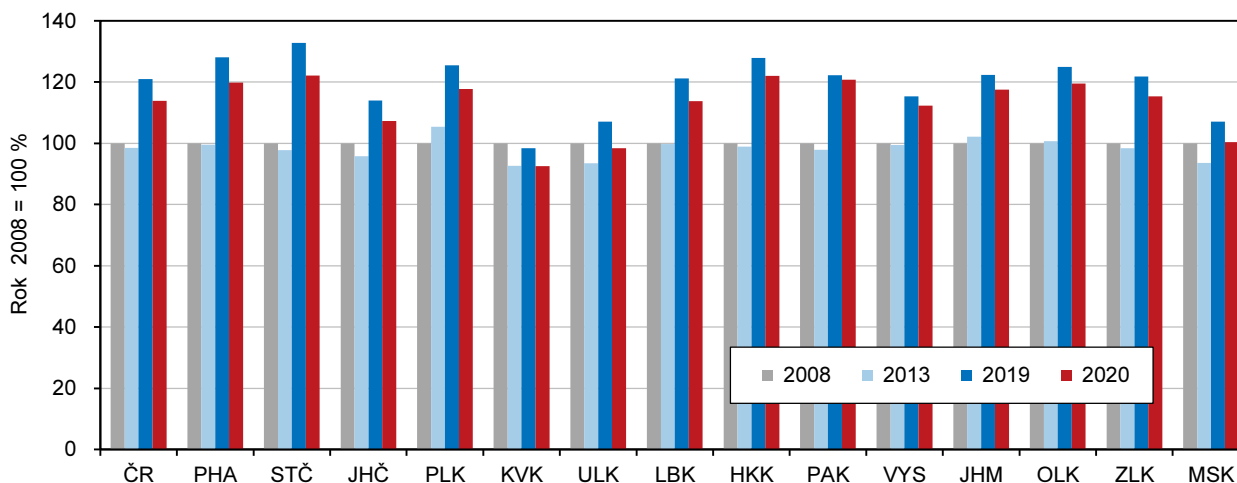
HDP v s. c. se v roce 2020 propadl v Ústeckém kraji pod hodnotu předkrizového roku 2008, v Moravskoslezském kraji klesl na jeho úroveň, v lázeňském Karlovarském kraji se propadl ještě hlouběji, až na úroveň roku 2000. V ostatních krajích se HDP v s. c. v roce 2020 pohyboval nad úrovní roku 2008 v rozmezí od 7 % v Jihočeském kraji až po 22 % ve Středočeském a Královéhradeckém kraji.

V roce 2020 hrubá přidaná hodnota (v b. c.) ve většině krajů meziročně poklesla.

Koronavirová krize negativně zasáhla především průmysl, obchod, dopravu, ubytování a stravování, z menších odvětví např. profesní, vědecké, technické a administrativní činnosti. Hrubá přidaná hodnota (HPH) v běžných cenách (b. c.) v těchto odvětvích v ČR a ve většině krajů meziročně poklesla. Na druhou stranu některá odvětví zaznamenala nárůst HPH. Ve všech krajích se její objem zvýšil v odvětví veřejné správy, vzdělávání, zdravotní a sociální péče; většinově pak v odvětví činnosti v oblasti nemovitostí a informační a komunikační činnosti. Úhrnem HPH v roce 2020 v ČR a většině krajů meziročně poklesla (s výjimkou Pardubického, Jihomoravského, Královéhradeckého a Olomouckého kraje a Kraje Vysočina). K tomu došlo naposledy v roce 2009, tehdy však pokles zasáhl více krajů. Všechny uvedené změny se promítly i do struktury HPH.

Graf 5.5 Regionální HDP ve srovnatelných cenách podle krajů (rok 2008 = 100 %)

Zdroj: ČSÚ



Z krajů ČR má nejvyšší ekonomickou výkonnost hlavní město Praha, ...

Hospodářsky nejsilnějším krajem České republiky je hlavní město Praha, k jehož vysoké ekonomické výkonnosti napomáhá odvětvová struktura HPH s vysokým podílem služeb (od roku 2016 více než 84 %). Příspěvek hlavního města Prahy k celorepublikovému HDP se od roku 2014 zvolna zvyšoval, i když v pandemické krizi v roce 2020 poněkud klesl (na 27,0 %). Vedle hlavního města svůj přínos k celorepublikovým výsledkům zvyšoval dlouhodobě také druhý nejvýznamnější Středočeský kraj se silným automobilovým průmyslem. Jeho podíl na HDP ČR v roce 2020 meziročně mírně poklesl na 11,6 %.

... které již dvacet let překračuje dvojnásobek republikové hodnoty HDP na 1 obyvatele.

HDP hlavního města Prahy v přepočtu na 1 obyvatele překračuje od roku 2001 dvojnásobek průměru ČR a od roku 2017 rovněž dvojnásobek unijního průměru HDP EU27 vyjádřený ve standardu parity kupní síly (PPS) na 1 obyvatele. Ostatní kraje republikového ani unijního průměru nedosáhly. Nejvíce se jim přiblížil v roce 2020 Jihomoravský kraj, který republikového průměru dosáhl z 96,6 % a unijního průměru v PPS z 89,8 %, dále kraje Královéhradecký (90,4 %, resp. 84,1 %) a Středočeský (89,4 %, resp. 83,2 %). Za republikovým a unijním průměrem naopak nejvíce zaostávají Karlovarský a Ústecký kraj (o více než 30 %).



Převahu hlavního města posiluje struktura HPH s vysokým podílem terciárního sektoru.

Výraznou převahu hlavního města ovlivňuje vedle struktury HPH i vysoký počet zaměstnaných, kteří do Prahy přijíždějí z jiných regionů, zejména ze Středních Čech. Srovnáním HDP na 1 zaměstnaného, kde je zohledněn počet osob, které produkt vytváří (zahrnuje i dojíždějící z jiných krajů), je odstup hlavního města od ostatních krajů samozřejmě menší. V roce 2020 překročila Praha republikový průměr o 51,3 %, druhý Středočeský kraj o 2,4 %. Ostatní kraje průměru nedosáhly, Jihomoravský kraj se mu přiblížil z 96,3 % a Královéhradecký kraj z 94,8 %.

Zemědělská produkce v roce 2020 byla téměř ve všech krajích historicky nejvyšší.

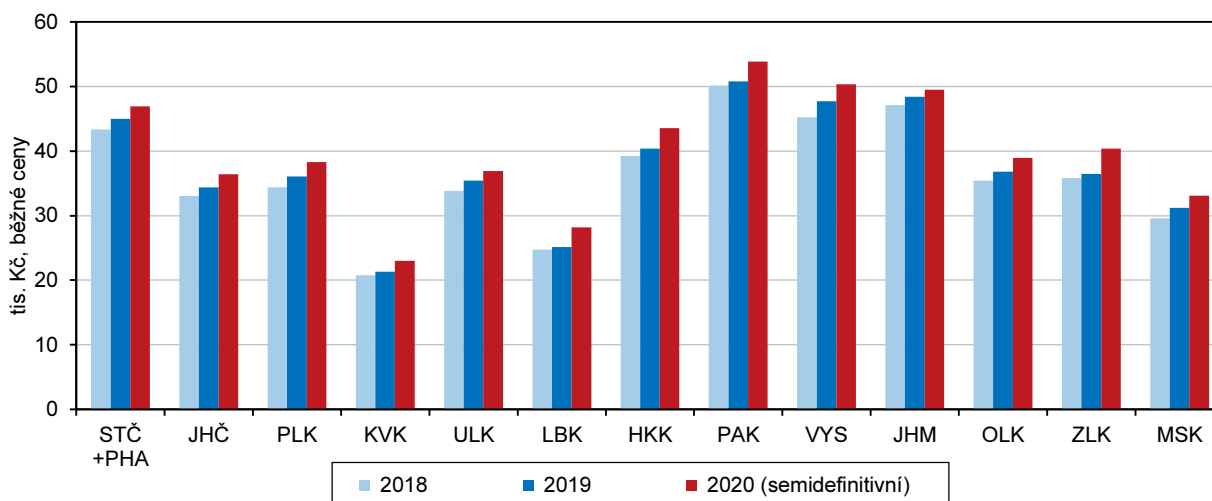
Produkce zemědělského odvětví v běžných cenách vzrostla v roce 2020 podle semidefinitivních výsledků (poslední dostupné údaje) ve všech krajích a s výjimkou Moravskoslezského kraje dosáhla historicky nejvyšších hodnot. O tento výsledek se zasloužila rekordní rostlinná produkce zajištěná více než dobrou sklizní. Živočišná produkce v b. c. v roce 2020 meziročně vlivem nepříznivého cenového vývoje v sedmi krajích i celorepublikově mírně poklesla.

Největší produkci zemědělského odvětví na 1 hektar půdy měli pardubičtí zemědělci.

Produkci zemědělského odvětví České republiky dlouhodobě vytvářejí z více než poloviny kraje s největší výměrou obhospodařované zemědělské a orné půdy, Středočeský, Jihomoravský, Kraj Vysočina a Jihočeský. Po přepočtu zemědělské produkce na 1 hektar obhospodařované zemědělské půdy se v čele pomyslného regionálního žebříčku držel od roku 2012 Pardubický kraj díky drůbežářství a na jeho konci se dlouhodobě umisťoval Karlovarský kraj, jehož produkce nedosahovala hodnot Pardubického kraje ani z poloviny.

Graf 5.6 Produkce zemědělského odvětví na 1 ha obhospodařované zemědělské půdy podle krajů

Zdroj: ČSÚ



V roce 2021 se meziročně zvýšila produkce obilovin a mléka, menší však byla úroda řepky a snáška vajec.

Po poměrně úrodném roce 2020 sklidili zemědělci v roce 2021 více obilovin celkem (zásluhou pšenice, ovsa a kukuřice na zrno), luskovin, cukrovky a sena. Slabší a podprůměrná byla ve většině krajů úroda ječmene, žita a brambor a dále ve všech krajích sklizeň řepky. V živočišné výrobě se v roce 2021 zvýšila oproti předchozímu roku ve většině krajů výroba mléka, ale snáška vajec většinou poklesla. Ve většině krajů zemědělci vyprodukovali více jatečných zvířat a v polovině krajů více jatečné drůbeže.

Kvůli odstraňování následků kůrovcové kalamity a polomů dosahoval v posledních letech objem těžby dřeva rekordních hodnot.

Těžba dřeva, která v letech 2018 až 2020 dramaticky rostla v souvislosti s likvidací následků kůrovcové kalamity a polomů, se v roce 2021 zvýšila již jen ve 4 krajích. I když v úhrnu za ČR v tomto roce klesla o 15,4 %, byla historicky třetí nejvyšší po předchozích dvou letech. S postupem kůrovce dosáhla rekordního objemu v roce 2018 v Olomouckém, Moravskoslezském a Zlínském kraji, v roce 2020 na

Vysočině a v Jihomoravském, Královéhradeckém a Plzeňském kraji, v roce 2021 ve Středočeském, Ústeckém, Libereckém a Pardubickém kraji. Pouze v Jihočeském a Karlovarském kraji zůstal nepřekonaný objem těžby z roku 2007 spojený s odstraňováním polomů po orkánu Kyrill.

Nejvíce dřeva se vytěžilo v Kraji Vysočina, kde se téměř výhradně jednalo o nahodilou těžbu.

Z hlediska regionálního srovnání se v období let 2018 až 2021 nejvíce dřeva vytěžilo v Kraji Vysočina, 22,3 % z celorepublikové hodnoty. Přitom na Vysočině 99 % objemu těžby dřeva tvořila nahodilá těžba, při které se zpracovávaly zejména kůrovcem napadené stromy a polomy. Ve většině krajů v posledních čtyřech letech nahodilá těžba představovala více než 90 % z celkového objemu těžby. Nejméně byly kůrovcem a polomy zasaženy lesy v Karlovarském a Zlínském kraji, ve kterých podíl nahodilé těžby tvořil méně než 80 %.

Od roku 2019 se rozšiřovala plocha zalesňování s převahou listnatých dřevin.

Jako reakce na kalamitu, v jejímž důsledku vznikly holiny, se v posledních letech zvyšovala plocha zalesňování. Zatímco celorepublikově bylo po roce 2000 obvykle zalesňováno každoročně cca 20 tis. ha plochy převážně jehličnany, od roku 2019 se plocha zalesňování zvětšovala a upřednostňovány byly listnaté dřeviny. V roce 2021 dosáhla plocha zalesňování dvojnásobku obvyklé hodnoty s podílem listnáčů 52 %. Nejvíce se zalesňovalo v Kraji Vysočina, Jihomoravském, Olomouckém a Jihočeském kraji.

Regionální data z průmyslu jsou za průmyslové podniky se 100 a více zaměstnanci a sídlem v kraji.

Z oblasti průmyslu má statistika do úrovně krajů k dispozici údaje za podniky, které v daném roce zaměstnávaly 100 a více zaměstnanců a měly sídlo v příslušném kraji. Výsledky a zejména jejich srovnání v čase může být ovlivněno tím, že zařazení podniku do souboru vykazujících subjektů na základě neměnných kritérií se může rok od roku lišit. Přepočty na srovnatelnou organizační strukturu se neprovádějí.

Počet zaměstnanců velkých průmyslových firem se od roku 2019 ve většině krajů snižoval.

Počet zaměstnanců velkých průmyslových podniků se poslední tři roky snižoval. Po pětiletém období 2014–2018, kdy podniky v úhrnu za ČR a zpravidla i za regiony nabíraly zaměstnance, došlo v roce 2019 ve většině krajů (kromě dvou) ke snížení počtu zaměstnanců. Tento nastoupený trend pokračoval i v pandemické roce 2020, kdy počet pracujících v průmyslu poklesl ve všech krajích kromě Královéhradeckého a ve většině krajů pokles neustal ani v roce 2021. Největším průmyslovým zaměstnavatelem mezi regiony se stal od roku 2018 Středočeský kraj (aktuálně s podílem na ČR 13,7 %), poté co předstihl do té doby vedoucí Moravskoslezský kraj. Dlouhodobě nejméně osob zaměstnává průmysl v nejmenším Karlovarském kraji (podíl na ČR 2,0 %).

Tržby z prodeje výrobků a služeb průmyslové povahy (v b. c.) v pandemické roce 2020 ve většině krajů meziročně klesly, ...

Na rozdíl od počtu zaměstnanců, který od roku 2019 klesal, tržby z prodeje výrobků a služeb průmyslové povahy (v b. c.) v roce 2019 rostly. Pandemie koronaviru, kvůli které podniky některých klíčových odvětví na jaře 2020 dočasně zastavily výrobu a při které došlo k narušení subdodavatelských procesů, se v roce 2020 promítla do meziročního poklesu tržeb z prodeje výrobků a služeb průmyslové povahy v odvětvích zpracovatelského průmyslu jako celku a tím i průmyslu celkem. Snížení tržeb z průmyslové činnosti v roce 2020 zaznamenaly všechny kraje s výjimkou Královéhradeckého a Pardubického a většina odvětví zpracovatelského průmyslu, zejména výroba motorových vozidel, přívěsů a návěsů, výroba strojů a zařízení, pryžových a plastových výrobků, výroba kovodělných výrobků. Ne všechna odvětví ale pandemie omezila, naopak díky zvýšené poptávce po jejich výrobcích vzrostly tržby ve farmaceutickém, potravinářském a ostatním zpracovatelském průmyslu (zahrnuje mj. výrobu her, hraček nebo zdravotnických lůžek).

... ale v roce 2021 již většinou opět vzrostly.

V roce 2021 již ve většině krajů tržby z průmyslové činnosti zpracovatelského průmyslu celkem (v b. c.) meziročně vzrostly, pouze v Pardubickém kraji klesly



na hodnotu roku 2019. Z hlediska jednotlivých odvětví tam, kde v roce 2020 došlo k poklesu tržeb, se v roce 2021 většinou podařilo vyrovnat výpadek předchozího roku. Pouze výroba motorových vozidel, přívěsů a návěsů a textilní průmysl, i přes nárůst v roce 2021, za rokem 2019 zaostala a výroba počítačů a elektronických a optických přístrojů dále klesala.

Na export byl nejvíce orientován průmysl Středočeského kraje.

Z tržeb z průmyslové činnosti zpracovatelského průmyslu ČR bylo v letech 2019 až 2021 zhruba 65 % dosaženo za zboží vyvezené přímo do zahraničí, přičemž tento podíl byl nejvyšší v roce 2020 – 65,5 %. Z hlediska odvětvového směřovala na vývoz relativně největší část z produkce farmaceutického průmyslu (84 % tržeb z vývozu v roce 2021), a dále z textilního průmyslu, výroby ostatních dopravních prostředků a výroby motorových vozidel, přívěsů a návěsů (více než 75 % z tržeb bylo za přímý vývoz). Z hlediska regionálního byl na export nejvíce orientován zpracovatelský průmysl Středočeského kraje (75,0 %).

Od roku 2017 se objem stavebních prací „S“ meziročně zvyšoval. K mírnému růstu ve většině krajů v roce 2020 napomohl objem prací na inženýrských stavbách.

Objem stavebních prací podle dodavatelských smluv, tedy v hodnotě „S“ (v b. c.; vč. cenového vlivu), provedených stavebními podniky s 20 a více zaměstnanci na stavbách v tuzemsku, se v letech 2017 až 2021 ve většině krajů každoročně zvyšoval. Rok předtím, v roce 2016, tedy na začátku sledované časové řady, došlo k meziročnímu poklesu v ČR (-12,1 %) a ve všech krajích kromě dvou. Důvodem propadu byla vysoká stavební aktivita v roce 2015 v souvislosti s dočerpáváním fondů z EU. Od roku 2017 již stavební práce „S“ provedené v ČR meziročně trvale rostly, v pandemickém roce 2020 však jejich růst výrazně zpomalil (+3,1 %). Mírné zvýšení v b. c. tehdy zajistila vysoká dynamika růstu objemu prací na inženýrských stavbách (v ČR +19,1 %), které díky tomu v roce 2020 zvýšily svůj podíl na celkovém objemu prací „S“ provedených v ČR na 41,2 %.

V roce 2020 objem „S“ poklesl v šesti a v roce 2021 ve dvou krajích.

Z regionálního hlediska poklesl v pandemickém roce 2020 objem stavebních prací „S“ v šesti krajích, v roce 2021 ve dvou krajích. Naproti tomu nepřetržitě rostl v období let 2017 až 2021 v Ústeckém, Královéhradeckém, Jihomoravském a Olomouckém kraji.

V letech 2020 a 2021 byl objem stavebních prací „S“ z poloviny financován z prostředků veřejných zadavatelů.

Stavebnictví se ve sledovaném období stále více opíralo o čerpání veřejných prostředků. V letech 2016 a 2017 tvořily z celkového objemu stavebních prací „S“ provedených v ČR práce pro veřejné zadavatele necelou třetinu, v roce 2020 to byla více než polovina a v roce 2021 necelá polovina. Z větší části se práce pro veřejné zadavatele týkaly inženýrských a vodohospodářských staveb. Regionálně se podíl prací pro veřejné zadavatele z objemu prací provedených na stavbách v kraji pohyboval v úhrnu let 2016 až 2021 od 31 % v hlavním městě Praze po 57 % v Pardubickém kraji.

V přepočtu na 1 obyvatele byl největší objem prací proveden na stavbách v Praze a na jihu Čech.

Nejvyšší objem stavebních prací „S“ byl proveden na území hlavního města Prahy (za šestileté období podíl na ČR 21,2 %) a dále v Jihomoravském (11,9 %) a Středočeském kraji (10,9 %), nejméně pak v nejmenším Karlovarském kraji (2,2 %). Po přepočtu na 1 obyvatele zůstalo zcela bezkonkurenčně v čele pomyslného žebříčku krajů hlavní město Praha, které v průměru let 2016 až 2021 převyšovalo republikový průměr o 74 %. Za ním se na druhém a třetím místě umístil Jihočeský (16 % nad průměrem) a Jihomoravský kraj (+7 %); průměrný byl Kraj Vysočina. V ostatních krajích se intenzita výstavby pohybovala pod celorepublikovým průměrem; nejnižší byla v Libereckém kraji (-32 %).

Počet zahájených a dokončených bytů v roce 2020 většinou poklesl.

Bytová výstavba reagovala na ekonomický vývoj. Konjunkturu v letech 2014 až 2019 provázal růst bytové výstavby. V roce 2020 ekonomiku i bytovou výstavbu zbrzdila pandemická krize. Počet zahájených i dokončených bytů v ČR a většině regionů

V roce 2021 došlo k rozmachu výstavby, v ČR byl zahájen rekordní počet bytů.

meziročně poklesl. Ale hned v následujícím roce se počet zahájených bytů prudce zvýšil a v republikovém úhrnu dosáhl rekordní hodnoty za posledních třicet let. O výsledek se zasloužil především nárůst výstavby bytových domů v hlavním městě Praze, ve Středočeském a Jihočeském kraji. Vzhledem k tomu bylo v Praze a v jižních Čechách zahájeno nejvíce bytů celkem od roku 2000.

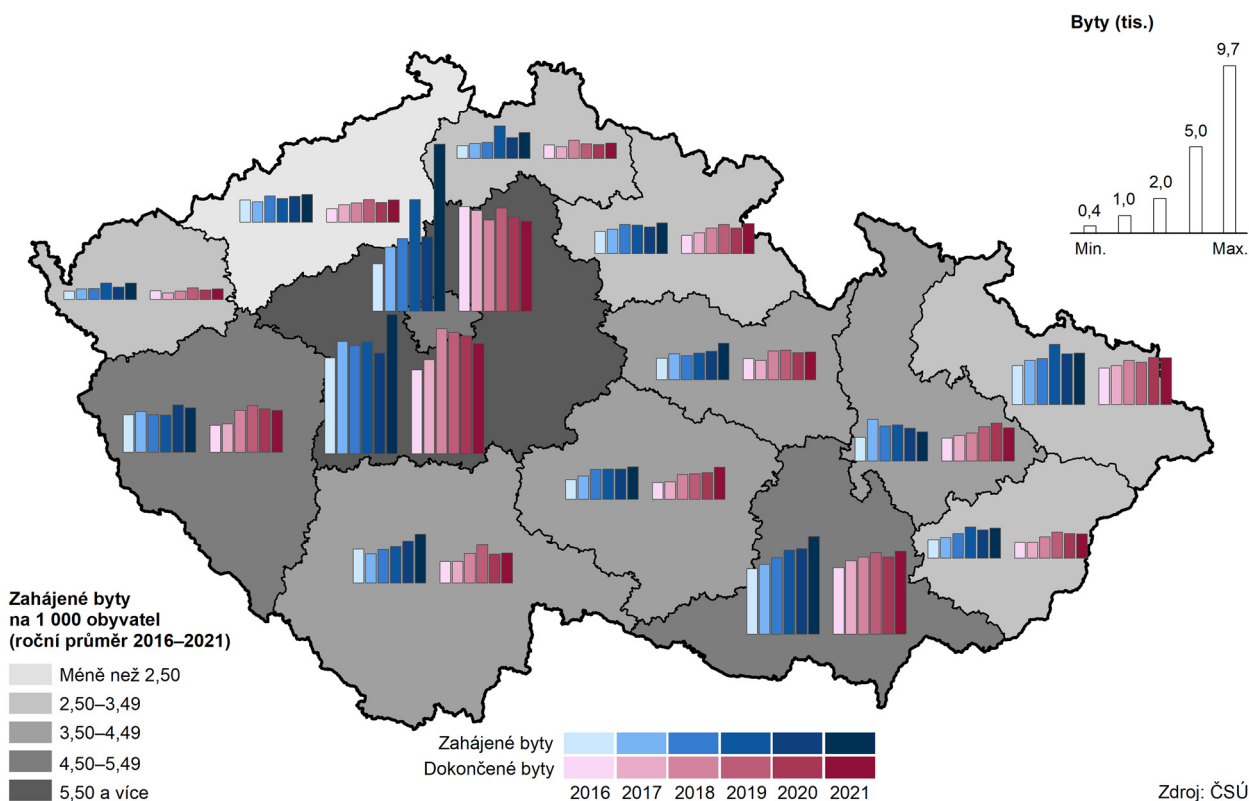
Většina bytů vznikala v rodinných domech.

Ve všech krajích přitom i nadále platilo, že většina nových bytů vznikala v rodinných domech, pouze v hlavním městě Praze s naprostou převahou v bytových domech.

Počet dokončených bytů v roce 2021 meziročně vzrostl.

Přírůstek počtu dokončených bytů v roce 2021 byl ve srovnání s vývojem zahájených bytů menší. V úhrnu za ČR byl dokončen druhý nejvyšší počet bytů za poslední desetiletí; v Královéhradeckém a Jihomoravském kraji a Kraji Vysočina dokonce šlo o nejvyšší počet dokončených bytů za stejnou dobu.

Bytová výstavba v krajích v letech 2016 až 2021



Absolutně i relativně nejvíce bytů se stavělo ve Středočeském kraji. Nejnižší intenzitu bytové výstavby má dlouhodobě Ústecký kraj.

V letech 2016 až 2021 se nejvíce bytů stavělo ve Středočeském kraji, hlavním městě Praze a Jihomoravském kraji. Do celorepublikového počtu dokončených bytů přispěly tyto kraje přesnou polovinou a do počtu zahájených bytů 46,2 %, to znamená s ohledem na počet jejich obyvatel (podíl na ČR 36,5 %) nadprůměrně. Zmíněné kraje se umístily v čele žebříčku krajů i po přepočtu na 1 000 obyvatel. Vklínil se mezi ně ještě Plzeňský kraj, který byl podle intenzity zahajování bytové výstavby druhý a podle intenzity dokončování bytové výstavby třetí. Na špici obou žebříčků se držel Středočeský kraj, hlavní město Praha bylo třetí, resp. druhé, Jihomoravský kraj obsadil v obou žebříčcích čtvrté místo. Krajem s nejnižší intenzitou bytové výstavby je v dlouhodobém pohledu (od roku 1990) Ústecký kraj.

Opatření přijatá proti šíření koronaviru ochromila cestovní ruch.

Pandemie koronaviru, kvůli které bylo omezeno poskytování ubytovacích služeb a cestování přes hranice a na určitou dobu i uvnitř republiky, zvrátila ve 2. čtvrtletí roku 2020 do té doby ve všech krajích rostoucí trend návštěvnosti a ochromila



na následující dva roky cestovní ruch. Pouze letní sezóna, 3. čtvrtletí 2020 a 2021, kdy došlo k uvolnění opatření, byla srovnatelná s předchozími roky, i když s rozdílnou skladbou hostů, ve které výpadek zahraničních návštěvníků alespoň částečně eliminovali rezidenti.

Největší ztráty v cestovním ruchu zaznamenaly kraje s vysokým podílem zahraničních hostů, ...

V roce 2020 propadl počet přenocování hostů ubytovaných v HUZ ve srovnání s rekordní návštěvností roku 2019 nejloubeji v hlavním městě Praze (-73,5 %) především kvůli absenci cizinců. Relativně nejmenší ztrátu v počtu přenocování zaznamenaly v roce 2020 kraje Liberecký a Královéhradecký (-20,8 %, resp. -23,6 %), se silnou zimní lyžařskou sezónou, kterou začátkem roku 2020 ještě žádná omezení nenarušila. K výpadku zimní sezóny došlo až v následujícím roce, a v těchto dvou krajích se kvůli tomu počet přenocování za celý rok meziročně znovu snížil (v obou -12 %). V ostatních krajích v roce 2021 se již v HUZ většinou ubytovalo více hostů na více nocí. Na předcovidový rok 2019 však všechny kraje v počtu přenocování ztrácely od 17,2 % (Kraj Vysočina) až po 71,6 % (hlavní město Praha). V úhrnu za ČR byl počet přenocování hostů v roce 2021 ve srovnání s rokem 2019 o 44,0 % nižší.

...především hlavní město Praha, kde výpadek počtu přenocování v letech 2020 a 2021 oproti roku 2019 byl více než 70%,...

Dominantní postavení v cestovním ruchu má dlouhodobě hlavní město Praha, kde podstatnou část z ubytovaných v HUZ tvoří cizinci. A protože kvůli pandemii byl ochromen zejména zahraniční turistický ruch, pocítila to především Praha. Z 18,5 mil. přenocování hostů v roce 2019, které tvořili téměř z 90 % cizinci, a propadu v roce 2020 se v roce 2021 v hlavním městě ubytovali hosté na 5,3 mil. nocí s podílem cizinců 65 %. Příspěvek hlavního města na celorepublikovém počtu přenocování se z 32,4 % v roce 2019 snížil v roce 2021 na polovinu.

...a Karlovarský kraj.

Druhý nejvyšší počet přenocování měl v předcovidové době Karlovarský kraj, díky lázeňství a nejdelší průměrné době pobytu, ve kterém jako jediném kraji po Praze mezi hosty převládali zhruba ze dvou třetin cizinci. Jejich úbytek, i přes snahu vyrovnat ho domácími klienty, měl za následek druhou nehlubší ztrátu (-47,6 %) celkového počtu přenocování v roce 2021 oproti roku 2019 v mezikrajském srovnání. V posledních dvou letech se počtem přenocování Karlovarský kraj zařadil v regionálním žebříčku až na páté místo. Předstihly ho kraje Jihočeský, Královéhradecký a Jihomoravský. Konec tohoto žebříčku patřil v posledních deseti letech Pardubickému kraji.

Životní prostředí

Nadále ubývá orná půda ve prospěch trvalých travních porostů, lesních pozemků a ostatních ploch.

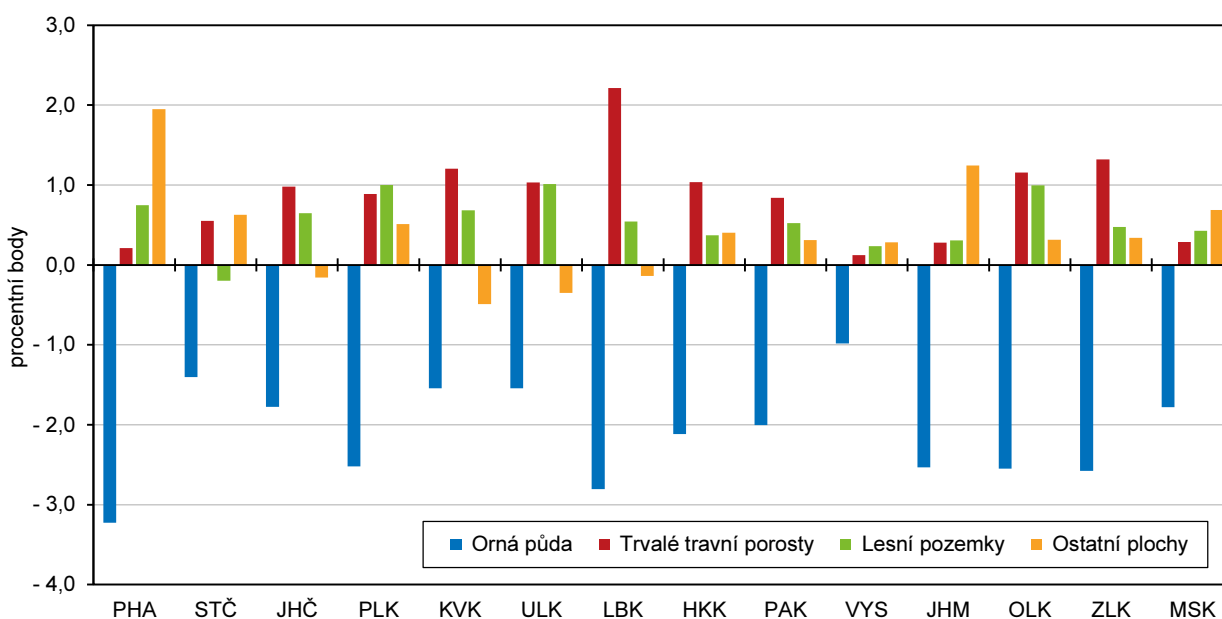
Výměra orné půdy v ČR klesá, v porovnání s rokem 2001 byla její plocha v loňském roce menší o 153,2 tis. ha (o 5,0 %). Nejrychleji orná půda ubývala v Libereckém kraji, kde se za uplynulých 20 let její plocha zmenšila o 12,5 %. Ve většině krajů se tak dělo převážně ve prospěch trvalých travních porostů, jejichž největší nárůst od roku 2001 zaznamenali v Olomouckém kraji (o 14,7 %). Výjimkou byl Kraj Vysočina a Moravskoslezský kraj, kde plocha trvalých travních porostů za toto období poklesla (o 0,9 resp. 0,4 %). Další příčinou úbytku orné půdy byl její převod na nezemědělskou půdu (převážně ve prospěch lesních pozemků a ostatních ploch), jejíž výměra se od roku 2001 celorepublikově zvýšila o 79,3 tis. ha (o 2,2 %). Výměra lesních pozemků v uplynulých dvaceti letech převážně rostla ve většině krajů s výjimkou Středočeského a Moravskoslezského kraje a Kraje Vysočina. Nejvíce se lesy rozrostly v hl. m. Praze (o 7,6 %) a Olomouckém kraji (5,5 %). Ve většině krajů v porovnání s rokem 2001 rostla rovněž výměra zastavěných ploch, nejvíce v Jihočeském kraji (o 7,7 %), i ostatních ploch, jejichž výměra se nejvíce zvýšila v Jihomoravském kraji (o 18,1 %).

Rozšiřují se plochy ekologického zemědělství ve všech krajích.

Dlouhodobě se rozšiřuje plocha obhospodařovaná způsoby šetrnými k životnímu prostředí. V roce 2021 bylo v ekologickém zemědělství či v přechodném období evidováno 558,2 tis. ha. Nejvíce z této půdy se soustředilo v Jihočeském kraji, a to 15,8 %, nejméně v Pardubickém kraji (3,2 %). V uplynulých letech se nejrychleji rozšiřovala celková výměra půdy v ekologickém zemědělství a v přechodném období ve Středočeském kraji hodnoceném společně s hl. m. Prahou, a to proti roku 2020 o 9,6 %, v porovnání s rokem 2011 došlo k nárůstu o 65,2 %. Naproti tomu nejméně se výměra této půdy zvýšila v Karlovarském kraji, a to proti roku 2020 o 0,2 %, v porovnání s rokem 2011 o 2,8 %. Podíl ekologicky obhospodařované půdy na celkové výměře zemědělské půdy je však v Karlovarském kraji nejvyšší v ČR (46,1 %). Nejméně půdy bylo v roce 2021 ekologicky obhospodařováno ve Středočeském kraji hodnoceném společně s hl. m. Prahou (3,9 % výměry zemědělské půdy).

Graf 5.7 Změna podílu vybraných druhů půdy na celkové výměře kraje za období 2001–2021

Pramen: ČÚZK



Zvyšuje se podíl obyvatel zásobovaných vodou z veřejných vodovodů.

S výjimkou hl. m. Prahy a Karlovarského kraje stále nedosahuje podíl obyvatel zásobovaných vodou z vodovodů v krajích 100 %. Nejmenší podíl byl zjištěn ve Středočeském a Plzeňském kraji, kde nebylo v loňském roce připojeno k vodovodům 11,6 resp. 11,3 % obyvatel. V období 2016 – 2021 vzrostl tento podíl nejvíce v Plzeňském a Olomouckém kraji (o 4,3 resp. 3,8 p. b.).

Roste spotřeba vody v domácnostech.

Specifické množství vody fakturované domácnostem na 1 obyvatele dlouhodobě převážně roste. Nejméně vody spotřebovaly v loňském roce domácnosti ve Zlínském kraji, a to 80,9 l na osobu a den, nejvíce pak v hl. m. Praze (120,0 l/osoba/den). V hl. m. Praze byl rovněž zaznamenán nejvyšší nárůst spotřeby od roku 2016, a to 12,1 %. Nejméně naopak vzrostla spotřeba od roku 2016 v Plzeňském kraji (o 1,0 %). K poklesu spotřeby vody došlo za období uplynulých pěti let pouze v Jihočeském kraji, kde byla v loňském roce spotřeba v porovnání s rokem 2016 o 1,9 % nižší.

Nejdražší vodu mají domácnosti v hl. m. Praze, stočné je nejvyšší v Libereckém kraji.

Cena vody i cena stočného dlouhodobě roste. Nejvíce platili v loňském roce za vodu v hl. m. Praze (49,9 Kč za m³), nejméně stál m³ vody v Olomouckém kraji (37,1 Kč). V porovnání s rokem 2016 vzrostla nejvíce cena vody v hl. m. Praze (o 9,8 %),



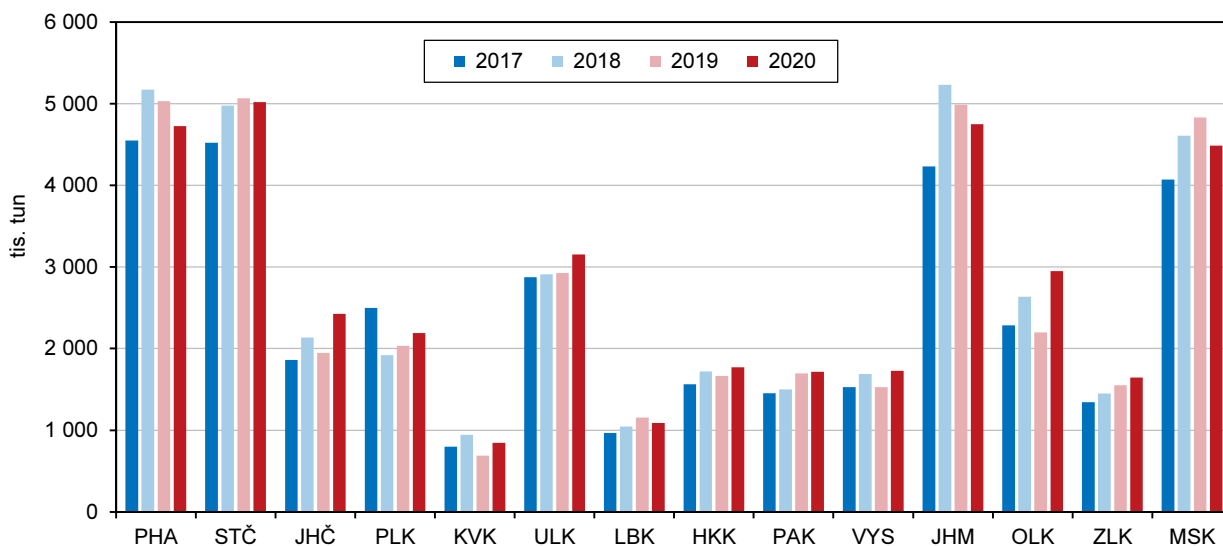
nejmenší nárůst zaznamenali ve Zlínském kraji (o 4,7 %). Cena stočného byla v roce 2021 nejvyšší v Libereckém kraji (46,4 Kč za m³), nejméně za stočné platili obyvatelé Kraje Vysočina (31,3 Kč za m³). Za období 2016 – 2021 se cena stočného nejvíce zvýšila v hl. m. Praze (o 10,1 %), nejmenší nárůst byl zaznamenán v Jihočeském kraji (o 3,6 %).

Postupně se snižují měrné emise, velké rozdíly mezi kraji však zůstávají.

Měrné emise znečišťujících látek (tuhé znečišťující látky, SO₂, NO_x a CO), vyjadřované v tunách na km²/rok, jsou v případě stacionárních zdrojů REZZO 1–3 dlouhodobě nejvyšší v Ústeckém a Moravskoslezském kraji a v hl. městě Praze. Na území hl. m. Prahy je rovněž ze všech krajů ČR dlouhodobě emitováno nejvíce znečišťujících látek z mobilních zdrojů (REZZO 4). Z pohledu všech sledovaných zdrojů znečištění (REZZO 1–4) bylo v roce 2020 měrnými emisemi TZL a NO_x nejvíce znečištěno území hl. m. Prahy, nejvíce SO₂ bylo emitováno v Ústeckém kraji a největší zdroje oxidu uhelnatého ve vztahu k velikosti území se nacházely v Moravskoslezském kraji a hl. m. Praze.

Graf 5.8 Produkce odpadů

Zdroj: ČSÚ



Objem vyprodukovaného odpadu roste ve většině krajů.

V České republice se v roce 2020 vyprodukovalo celkem 38 486,2 tis. tun odpadu, z toho 1 759,5 tis. tun bylo nebezpečného odpadu. V přepočtu na 1 obyvatele bylo nejvíce odpadu vyprodukováno v Olomouckém kraji (4 669 kg), nejméně pak v Libereckém kraji (2 453 kg). V porovnání s rokem 2017 byla produkce odpadu v roce 2020 ve většině krajů vyšší s výjimkou Plzeňského kraje, kde došlo k poklesu o 608 kg na 1 obyvatele. Nejvýraznější nárůst byl zaznamenán v Olomouckém kraji (o 1 060 kg na 1 obyvatele).

Nejvíce komunálního odpadu produkují obyvatelé Středočeského kraje.

Nejvíce komunálního odpadu v přepočtu na 1 obyvatele bylo v roce 2020 vyprodukováno ve Středočeském kraji (590 kg), nejméně v Karlovarském kraji (430 kg). Od roku 2017 do roku 2020 vzrostla produkce komunálního odpadu na 1 obyvatele ve většině krajů s výjimkou hl. m. Prahy (pokles o 48 kg) a v Libereckém kraji (pokles o 5 kg). Nejvíce se produkce komunálního odpadu zvýšila v Jihočeském kraji, a to o 65 kg na 1 obyvatele.

Téměř 29 % celkového objemu investic do ŽP v ČR vynaložili investoři se sídlem v hl. m. Praze.

Celkové investice, vynaložené v roce 2021 v ČR na ochranu životního prostředí, dosáhly hodnoty 29 485, 2 mil. Kč. Nejvíce finančních prostředků na ochranu životního prostředí vynaložili investoři se sídlem na území hl. m. Prahy,

a to 8 481,4 mil. Kč (28,8 % z celkového objemu prostředků ČR), následování investory se sídlem v Moravskoslezském kraji s celkovým objemem investic ve výši 4 661,1 mil. Kč.

Nejvíce se investovalo do nakládání s odpadními vodami.

Ze sledovaných účelů investic do ochrany životního prostředí se nejvíce v jednotlivých krajích investovalo do nakládání s odpadními vodami, nejvyšší objemy prostředků sem směřovali investoři z devíti krajů. Investoři se sídlem v hl. m. Praze, Jihočeském a Ústeckém kraji nejvíce investovali do ochrany ovzduší a klimatu a do nakládání s odpady směřovaly nejvyšší objemy prostředků od investorů z Libereckého a Královéhradeckého kraje.

Nejvíce se v přepočtu na 1 obyvatele investovalo do ochrany ŽP v Kraji Vysočina.

Investice na ochranu životního prostředí z pohledu kraje, kde byla investice uskutečněna, byly v loňském roce nejvyšší v Kraji Vysočina, kde objem vynaložených prostředků dosáhl 5 138 Kč na 1 obyvatele kraje. Druhý nejvyšší objem investic v přepočtu na 1 obyvatele byl vynaložen v Moravskoslezském kraji (4 095 Kč). Nejméně bylo do ochrany životního prostředí investováno na území Libereckého kraje, a to 1 090 Kč na 1 obyvatele.

Největší objemy neinvestičních nákladů na ŽP směřovaly do nakládání s odpady.

Neinvestiční náklady na ochranu životního prostředí dosáhly v ČR v roce 2021 objemu 86 788,8 mil. Kč. Z pohledu sídla investora vynaložili nejvíce nákladů na ochranu životního prostředí investoři se sídlem na území hl. m. Prahy, a to 22 928,5 mil. Kč, což činilo 26,4 % všech prostředků vynaložených v ČR. Ve všech krajích investoři vynaložili nejvíce prostředků na nakládání s odpady, nejvíce v Královéhradeckém kraji, kde bylo na tento cíl vynaloženo 84,4 % všech neinvestičních nákladů na ochranu životního prostředí.

