

3. Využití pracovní síly

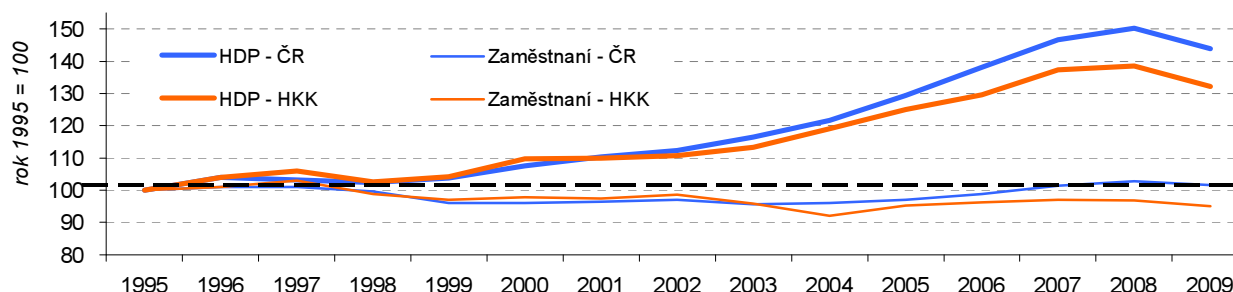
Tendence ekonomického vývoje ČR

Základní tendence ekonomického vývoje a také charakter kraje jsou důležitými faktory ovlivňujícími trh práce, tj. **využití lidských zdrojů**. Zatímco výkonnost české ekonomiky vzrostla mezi lety 1995 až 2009 o 44 %, zaměstnanost se stejným způsobem nezvyšovala – z toho lze usuzovat, že národní hospodářství ČR prošlo strukturálními změnami, které vedly k menší náročnosti hospodářství na pracovní sílu. Růst byl dosahován spíše intenzitními faktory (růst produktivity práce a kapitálu) než extenzitními faktory (růstem pracovní síly). Jak je patrné z grafu 3.1, zaměstnanost¹ se dostala na úroveň roku 1995 až s výrazným hospodářským růstem v letech 2006 – 2007.

Ekonomický vývoj v kraji

V Královéhradeckém kraji byla situace velmi podobná s tím, že růst intenzitních faktorů byl pomalejší než za Českou republiku jako celek. Spolu s tím klesala i zaměstnanost, která se na rozdíl od České republiky stále pohybuje pod úrovní roku 1995. V kraji je zaměstnanost ovlivněna i nepříznivým demografickým vývojem, tedy stárnutím populace.

Graf 3.1 Vývoj HDP a zaměstnanosti v národním hospodářství (rok 1995 = 100)



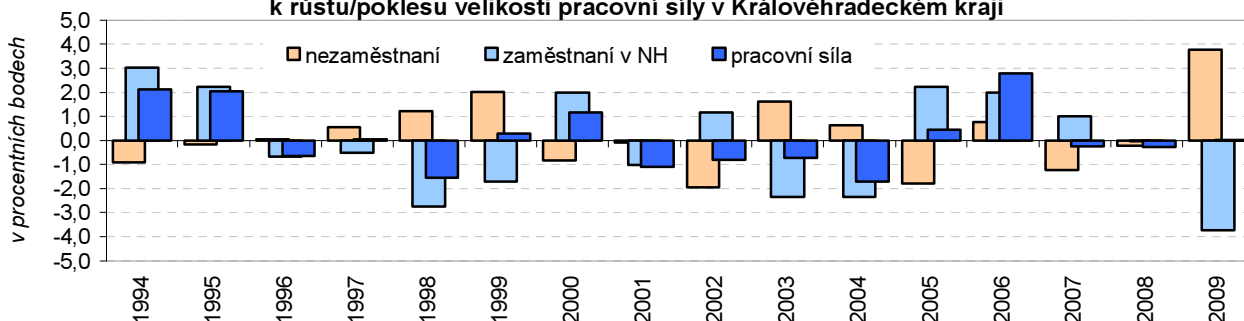
Zpomalení tempa růstu tržeb v průmyslu

Ekonomika kraje byla stejně jako v jiných regionech zasažena důsledky ekonomické recese, která se projevila na hospodářských výsledcích především po roce 2008. Zpomalilo se tempo růstu **tržeb v průmyslu**, průměrné tempo za roky 2000 – 2008 bylo mezi kraji druhé nejpomalejší.

Trh práce ovlivňován i ekonomickými změnami v zahraničí

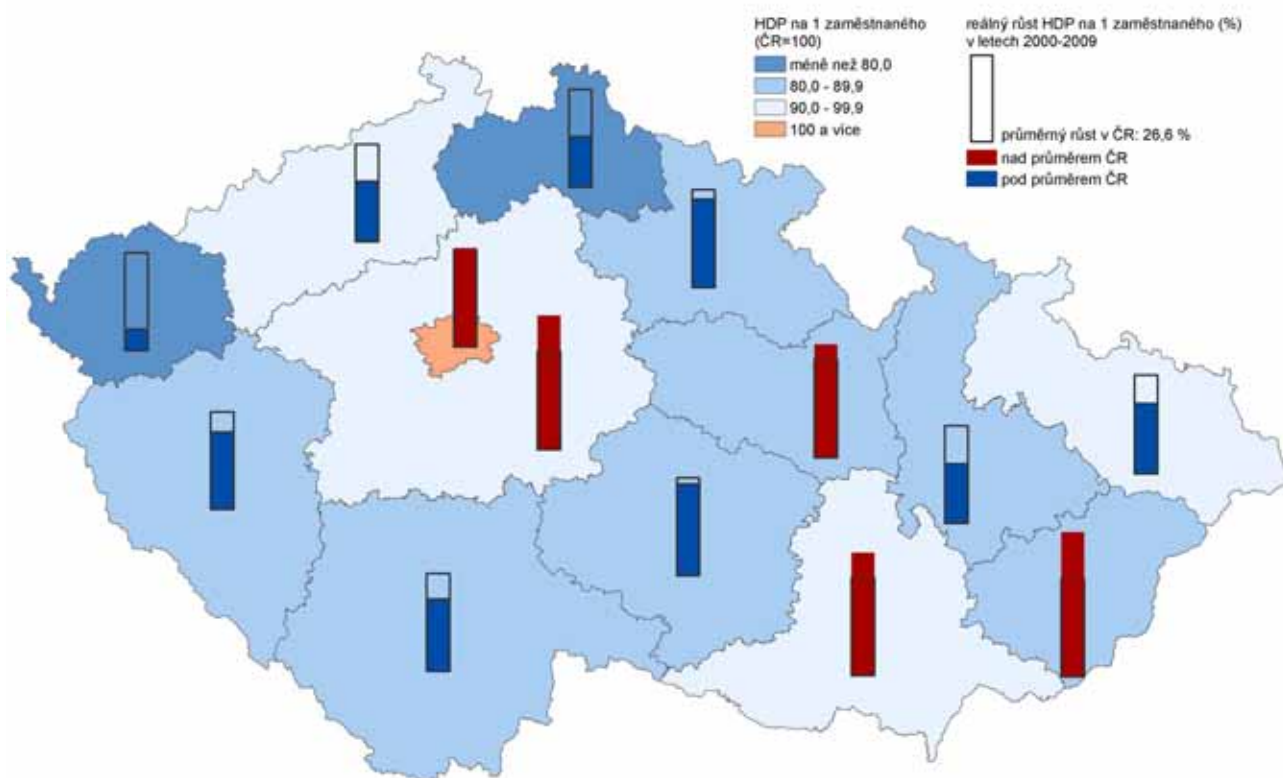
Přestože tržby v průmyslu patří k nejnižším ze všech krajů, podíl **přímého vývozu na tržbách** v průmyslu je spíše vyšší. Z toho možno usuzovat, že i trh práce může být částečně ovlivňován ekonomickými změnami v zahraničí. Význam vývozu na tržbách dlouhodobě rostl (tržby z vývozu rostou rychleji než tržby celkem – ve stálých cenách), ale v našem kraji patřil růst vývozu k nejnižším v porovnání se zbytkem ČR. V roce 2008 se ve všech krajích projevilo výrazné snížení tempa růstu tržeb z přímého vývozu v důsledku poklesu zahraniční poptávky.

Graf 3.2 Příspěvek zaměstnaných a nezaměstnaných k růstu/poklesu velikosti pracovní síly v Královéhradeckém kraji



¹ Při hodnocení zaměstnanosti a HDP se používá počet zaměstnaných podle metodiky národních účtů, které na rozdíl od dat z VŠPS, zahrnují do zaměstnaných i cizince, kteří se účastní našeho trhu práce. Oba zdroje dat nelze mezi sebou porovnávat, každý vychází z jiných metodických základů.

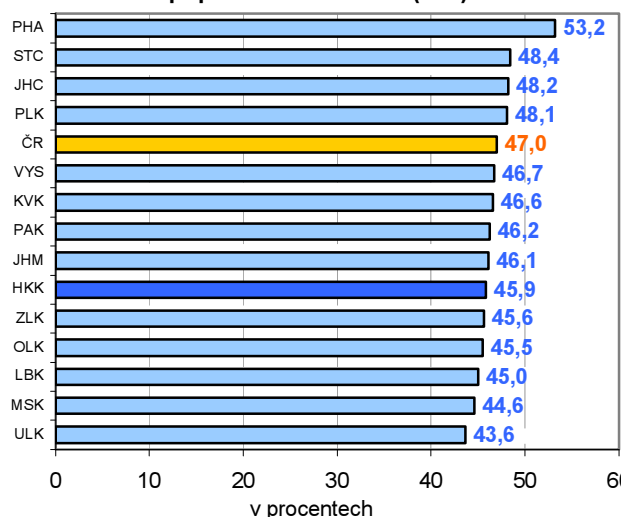
Produktivita práce podle krajů v letech 2000 - 2009



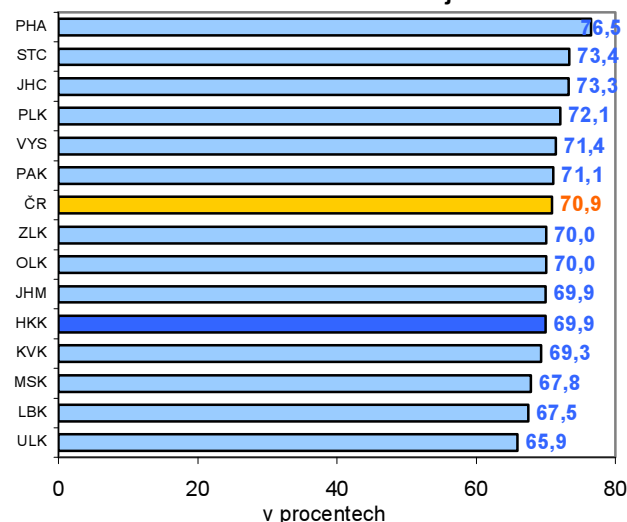
Nejpříznivější období pro trh práce

Dlouhodobý vývoj pracovní síly v kraji (podle výsledků VŠPS) byl značně kolísavý. Nejpříznivějším obdobím na trhu práce (nárůst zaměstnaných, pokles nezaměstnaných) byla polovina 90. let, přelom století a období ekonomického růstu.

Graf 3.3 Podíl zaměstnaných na celkové populaci v roce 2009 (v %)



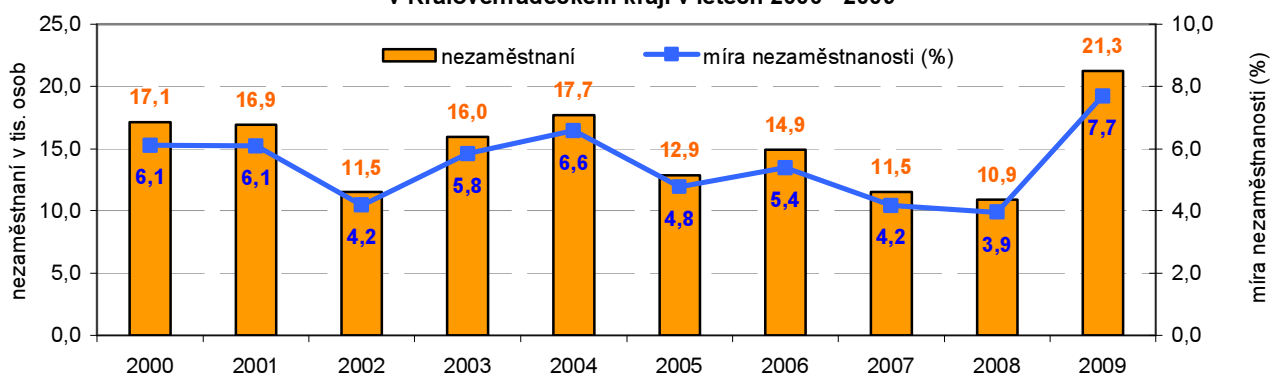
Graf 3.4 Míra zaměstnanosti osob ve věku 20-64 let v roce 2009 v krajích



Zaměstnaní tvořili 45,9 % populace kraje

Zaměstnaní (v roce 2009 to bylo 254,7 tis. osob) tvořili 49,5 % populace Královéhradeckého kraje, proti ostatním krajům to byl podíl podprůměrný (šestý nejnížší). Míra zaměstnanosti (podíl zaměstnaných na počtu osob starších 15 let) byla mezi kraji sedmá nejnížší (53,5 %), ve věku 20 – 64 let byla míra zaměstnanosti mezi kraji pátá nejnížší (69,9 %). Počet zaměstnaných v kraji klesl proti roku 2000 o 8,8 tis. osob, míra zaměstnanosti o 3,8 p.b.

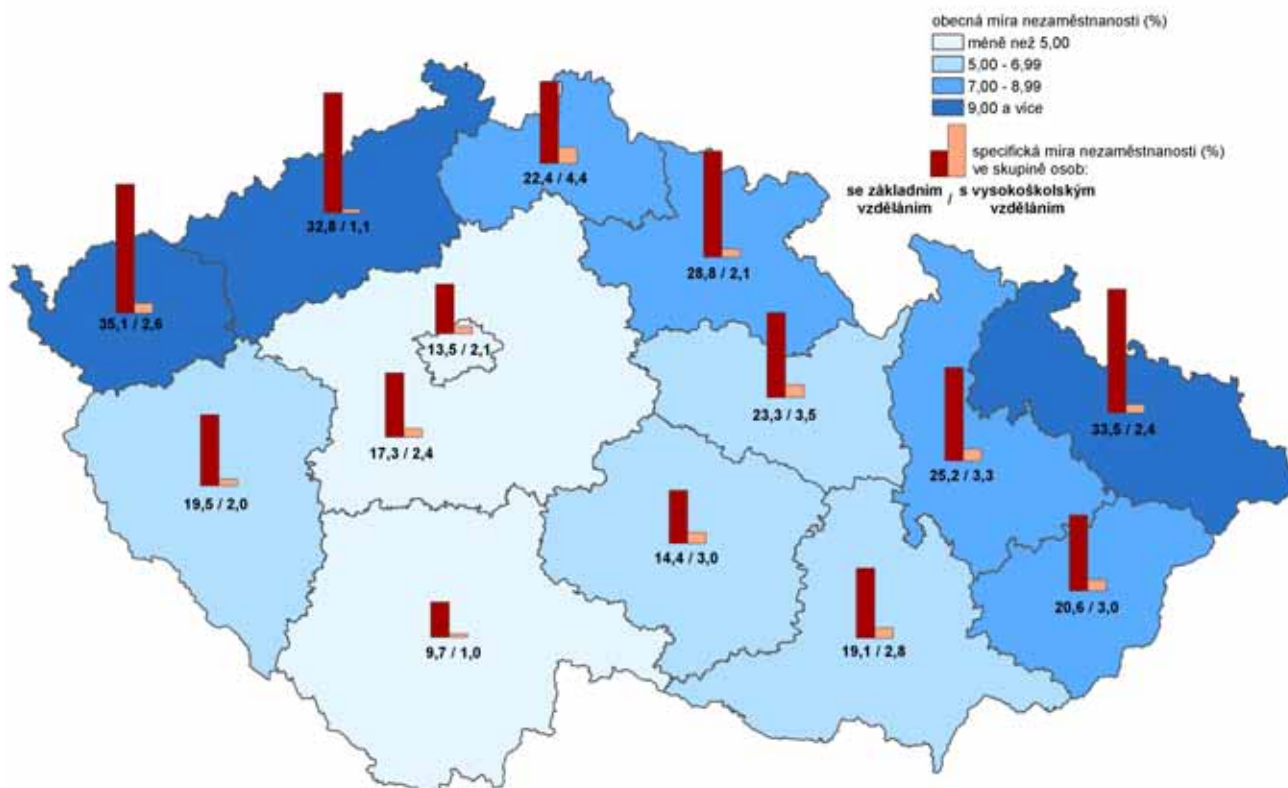
Graf 3.5 Vývoj obecné míry nezaměstnanosti a počtu nezaměstnaných v Královéhradeckém kraji v letech 2000 - 2009



Nezaměstnanost podle VŠPS

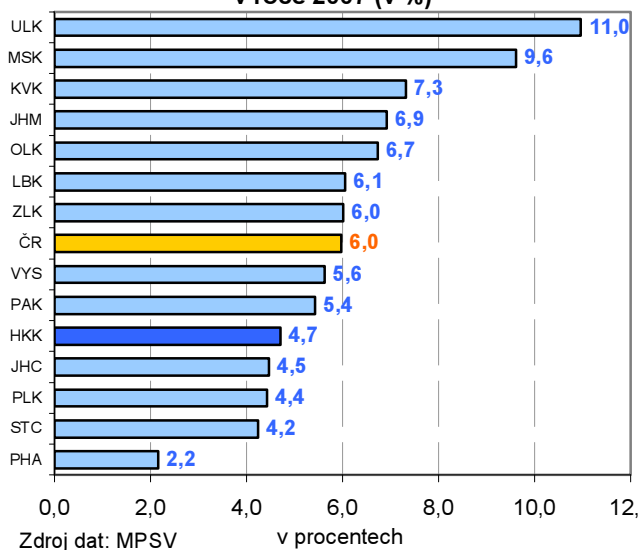
Důsledky krize na trh práce v kraji se projevily s určitým zpožděním, počty **nezaměstnaných** se zvýšily ve 4. čtvrtletí 2008, ale hlavní nárůst se projevila až v následujícím roce 2009. Podíl kraje na nezaměstnaných v celé ČR se pohyboval ve sledovaném období kolem 4 %, výrazně vzrostl až v roce 2009 na 6 % a mezi čtrnácti kraji byl šestý nejvyšší. **Obecná míra nezaměstnanosti** v roce 2009 byla mezi kraji pátá nejvyšší. Nejvyšší nezaměstnaností byly postiženy nejmladší věkové skupiny do 29 let a také osoby se základním vzděláním a bez vzdělání. Se vzrůstající úrovní vzdělání se specifická míra nezaměstnanosti snižuje (viz přílohové tabulky A.3 a B.3).

Obecná míra nezaměstnanosti podle krajů v roce 2009

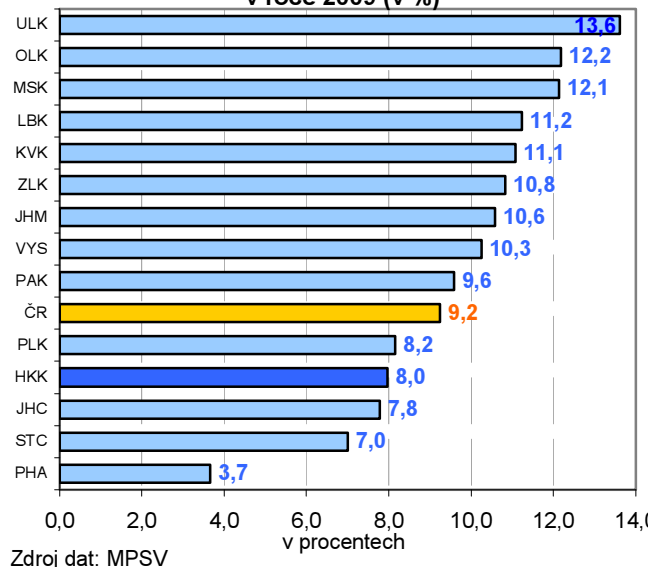


Zdroj: Výběrové šetření pracovních sil (Český statistický úřad)

Graf 3.6 Míra nezeměstnanosti v krajích ČR v roce 2007 (v %)



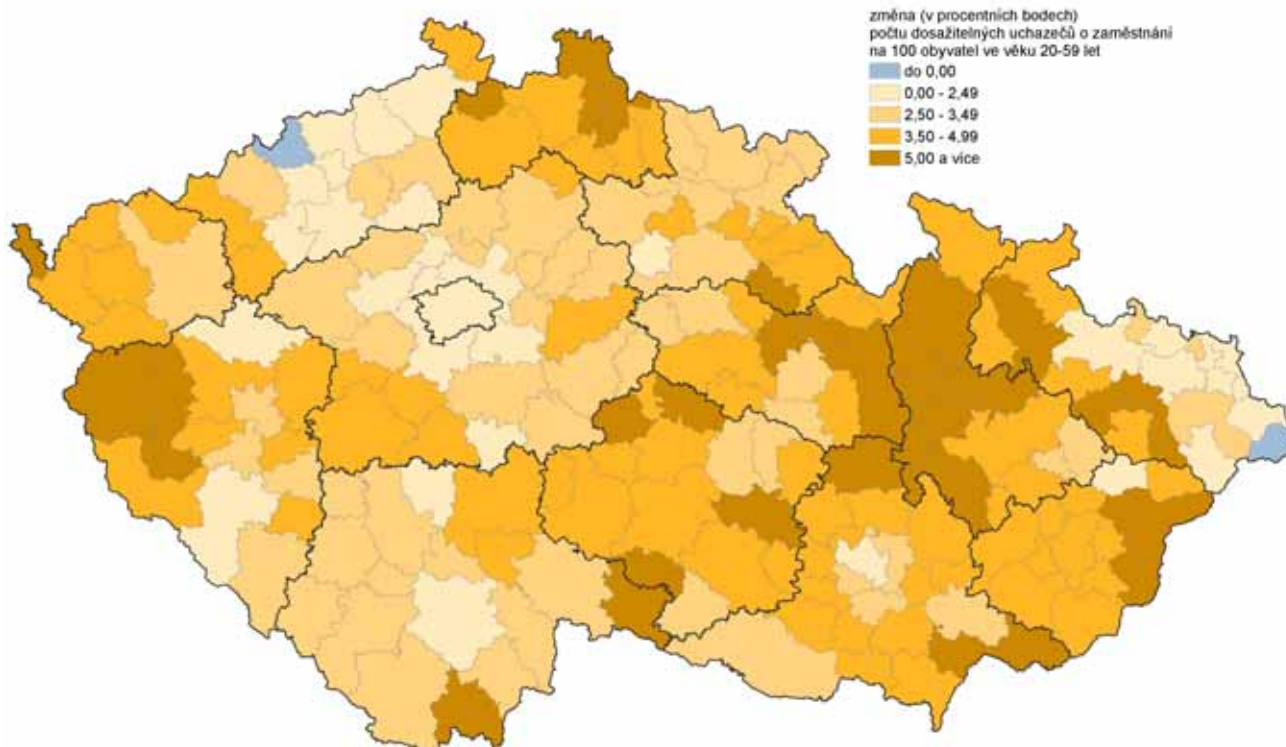
Graf 3.7 Míra nezaměstnanosti v krajích ČR v roce 2009 (v %)



Nezaměstnanost podle MPSV

Jiný pohled na situaci na trhu práce poskytují data přebíraná z MPSV². **Nezaměstnanost** se drží pod celorepublikovým průměrem, i když vlivem hospodářské recese došlo v kraji k výraznému navýšení počtu nezaměstnaných. Nejnižší počty byly v době hospodářského růstu (v roce 2007 – 14,7 tis. nezaměstnaných), nárůst přišel s hospodářskou krizí (v roce 2009 – 23 tis. uchazečů o zaměstnání).

Změna míry nezaměstnanosti podle správních obvodů ORP v období 2007 - 2009 (stav k 31. 12.)



Zdroj: Ministerstvo práce a sociálních věcí, Český statistický úřad

² Z důvodů odlišné metodiky výpočtu i vstupních dat se míra nezaměstnanosti počítaná MPSV liší od obecné míry nezaměstnanosti počítané ČSÚ z dat VŠPS. Ukazatelé se od sebe liší, ale trendy vývoje by měly být shodné.

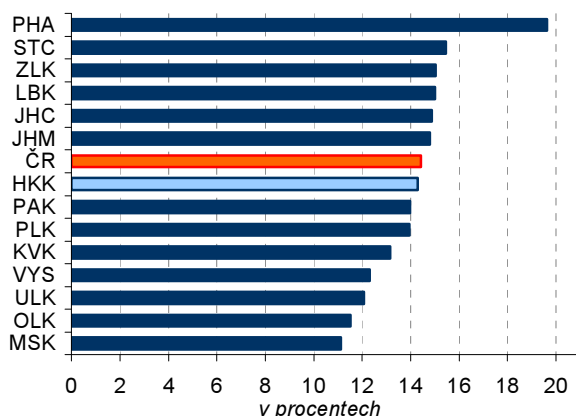
Nezaměstnanost v SO ORP

Při pohledu na nezaměstnanost z hlediska nižších územně správních celků, lze v kraji pozorovat SO ORP, které se dlouhodobě potýkají s vyšší mírou nezaměstnanosti než je ve zbytku kraje (Broumov, Hořice, Trutnov a Dvůr Králové nad Labem). Nutno poznamenat, že i když v těchto oblastech nezaměstnanost převyšuje celorepublikový průměr, proti ostatním regionům ČR, není nijak dramaticky vysoká.

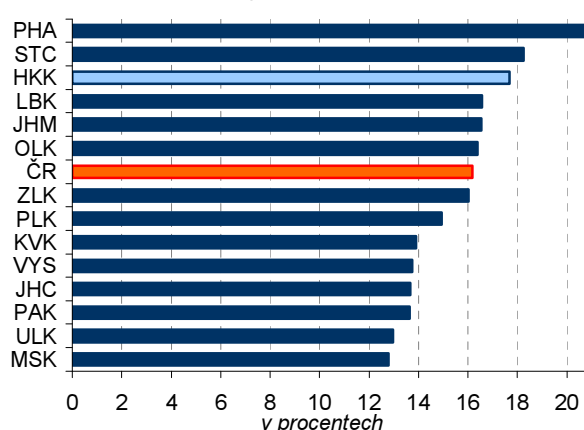
Vliv úrovně vzdělání na nezaměstnanost v SO ORP

V některých SO ORP kraje lze sledovat i přímou úměru mezi **úrovní nezaměstnanosti a úrovní vzdělanosti**. Regiony s nízkou nezaměstnaností SO ORP Hradec Králové a Nové Město nad Metují) mají vyšší úroveň vzdělanosti a naopak v některých správních obvodech s vysokou nezaměstnaností nabývá index vzdělanosti nejnižší úrovně v kraji (SO ORP Broumov, Dvůr Králové, Trutnov, Nový Bydžov a Jaroměř).

Graf 3.8 Podnikatelská aktivita v krajích v roce 2000



Graf 3.9 Podnikatelská aktivita v krajích v roce 2009



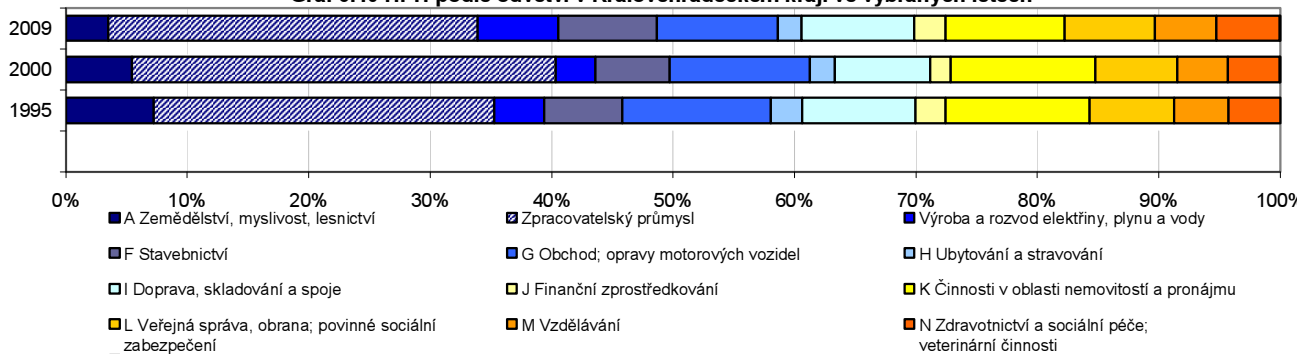
Zaměstnanecký poměr převažující

Zaměstnanecký poměr je ve všech krajích převažující, v roce 2009 tvořil v průměru v ČR 83 % z celkového počtu zaměstnaných, v našem kraji 81,9 %. Neméně důležitá je i podnikatelská aktivita obyvatel kraje, neboť drobní podnikatelé jsou stabilizujícím prvkem regionální ekonomiky. Z hlediska trhu práce jsou flexibilnější při změně poptávky na trhu a jsou diversifikovanou skupinou, tedy nejsou tak závislí na stejné oblasti ekonomiky. Zároveň je podnikatelská aktivita (podíl podnikatelů na pracovní síle) ovlivňována celkovou ekonomickou situací v regionu, pokud se regionu daří, kupní síla obyvatel posiluje úspěšnost malých firem a drobných podnikatelů.

Podnikatelská aktivita vzrostla

Nárůst podnikatelské aktivity v kraji ve sledovaném období 2000 – 2009 je zřejmý z grafu 3.8 a 3.9, tempo růstu bylo po Olomouckém kraji druhé nejrychlejší ze všech krajů.

Graf 3.10 HPH podle odvětví v Královéhradeckém kraji ve vybraných letech



Zaměstnanost podle odvětví

Jak vyplývá z grafu 3.10, ekonomická výkonnost regionu (měřená podílem odvětví na tvorbě HPH) je významně závislá na zpracovatelském průmyslu. Také z hlediska zaměstnanosti hraje **zpracovatelský průmysl** svou nezastupitelnou roli, v kraji zaměstnává téměř třetinu (29,3 %) zaměstnaných, následují odvětví maloobchod, maloobchod a oprava motorových vozidel, stavebnictví, vzdělávání a zdravotnictví.

Nejvýraznější úbytek zaměstnaných ve sledovaném období zaznamenalo zemědělství, veřejná správa a také zpracovatelský průmysl, přibýlo výrazně zaměstnaných ve stavebnictví, ale i v nevýrobních odvětvích (zdravotní a sociální péče, profesní, vědecké a technické činnosti).

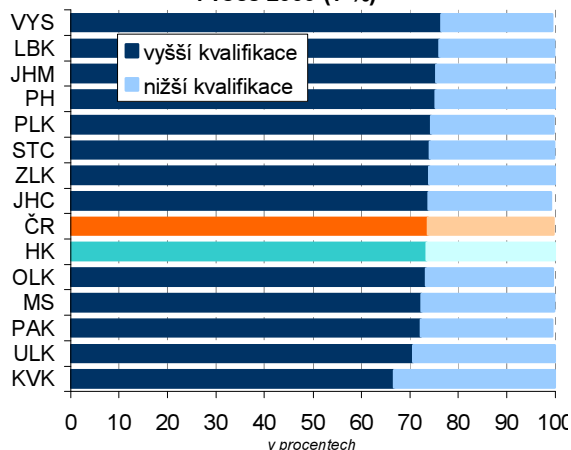
Ústup tradičních průmyslových odvětví

Obecně došlo v kraji k **ústupu tradičních průmyslových odvětví** (textilní, výroba usní, vlákniny a papíru, potravinářský průmysl a výroba a opravy strojů) a roste význam výroby dopravních prostředků, výroba elektronických a optických přístrojů a zařízení, výroba pryží a plastů a výroba ostatních nekovových minerálů.

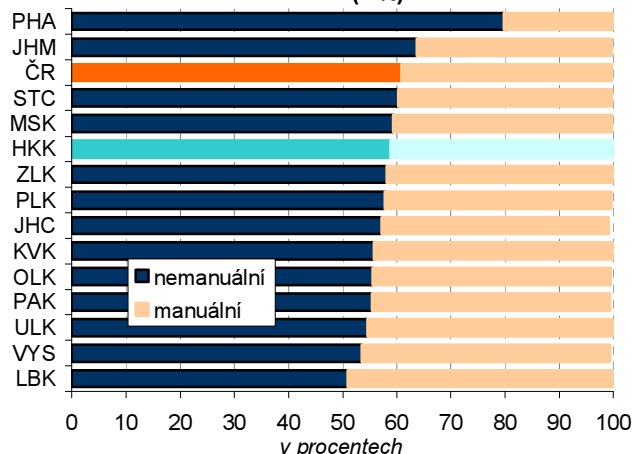
Největší zaměstnavatelé v kraji

Toto tvrzení podporuje i pohled na **největší zaměstnavatele** v kraji. Přestože významnými hráči na trhu práce i nadále zůstávají některé textilní podniky (Juta Dvůr Králové nad Labem, Veba Broumov), tak se mezi dominantními zaměstnavateli v kraji vedle Lesů ČR HK – těžba dřeva, C.S. CARGO Jičín – doprava, RUBENA HK – výroba pryžových výrobků, často objevují zaměstnavatelé z nevýrobních odvětví (Fakultní nemocnice HK, Finanční ředitelství HK, Oblastní nemocnice Jičín a Náchod). To z hlediska zaměstnanosti není optimální, všechna zařízení závislá na státním rozpočtu jsou velmi citlivá na změny ve vývoji celé ekonomiky. V době krize a nutných úsporných opatření mohou mít negativní vliv i na zaměstnanost a výši výdělků v regionu.

Graf 3.11 Podíl zaměstnanců s vyšší a nižší kvalifikací (podle KZAM) v roce 2009 (v %)



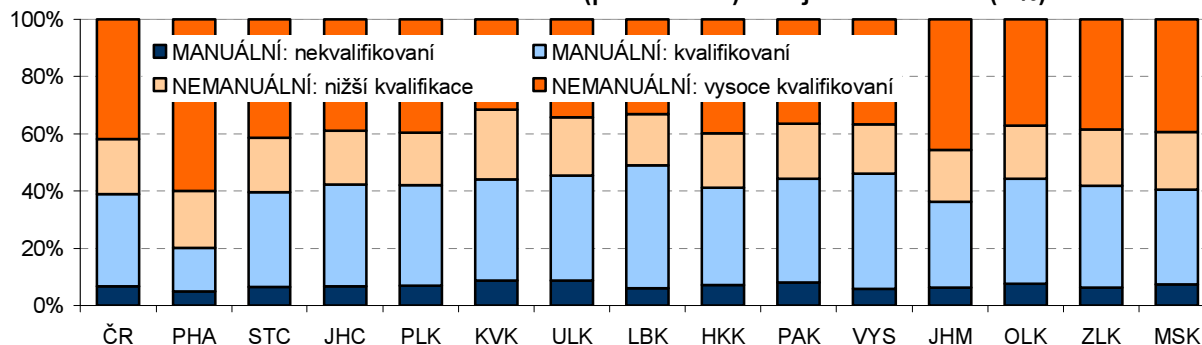
Graf 3.12 Podíl zaměstnanců v manuálním a nemanuálním zaměstnání (podle KZAM) v roce 2009 (v %)



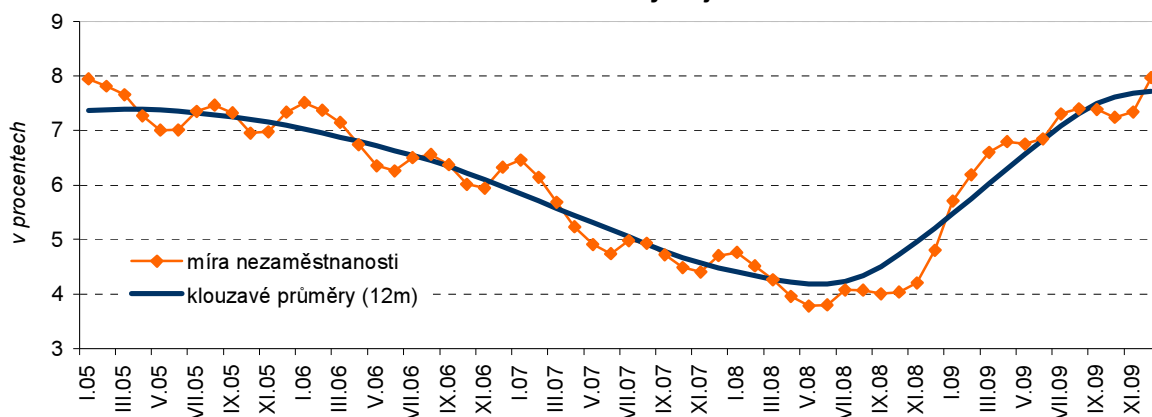
Potřeba kvalifikované pracovní síly

Z výše uvedeného vyplývá, že v kraji převažují odvětví náročná na kvalifikovanou pracovní sílu nad odvětvími kapitálově (technologicky) náročnými. Odvětvová struktura kraje ukazuje na potřebu spíše kvalifikované pracovní síly především u nemanuálních, ale i manuálních zaměstnání.

Graf 3.13 Zaměstnaní dle kvalifikace (podle KZAM) v krajích v roce 2009 (v %)



Graf 3.14 Míra registrované nezaměstnanosti (v %)
Královéhradecký kraj



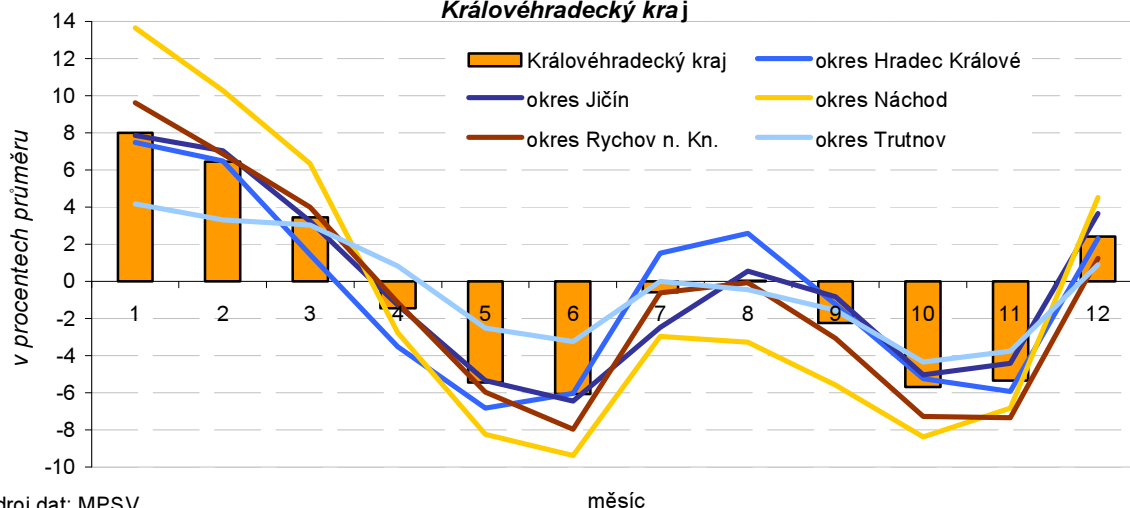
Pozn. míra nezaměstnanosti vyrovnaná 12-měsíčním klouzavým průměrem

Zdroj dat: MPSV

Nárůst sezónní nezaměstnanosti v zimě

Trh práce v kraji je ovlivněn i **sezónními výkyvy**. Z grafu 3.14 je patrný sezónní nárůst nezaměstnanosti především v zimních měsících, (prosinec až březen) a naopak pokles v letních měsících, přičemž k druhému období růstu nezaměstnanosti dochází s příchodem absolventů na trh práce (červenec až září). Tento nárůst však není tak výrazný jako v zimě.

Graf 3.15 Průměrná měsíční odchylka nezaměstnanosti (v % průměru)
Královéhradecký kraj



Zdroj dat: MPSV

Pozn. měřeno průměrnou měsíční odchylkou od klouzavého průměru. Mezuregionální porovnání významu průměrné měsíční odchylky může být ovlivněno odlišnou výší nezaměstnanosti v regionech, proto jsou odchylky "zrelativizovány" podle výše nezaměstnanosti.

Sezónní nezaměstnanost podle okresů

Jak ukazuje graf 3.15 větší sezónní nezaměstnaností v zimních měsících trpí okresy na periferii kraje a republiky (okres Náchod a Rychnov nad Kněžnou). V těchto okresech spolu s okresem Jičín i Hradec Králové je sezónní nárůst nezaměstnanosti v zimě větší než v průměru v ČR. Naopak „absolventská“ nezaměstnanost v letních měsících je podle grafu nejzřetelnější v okrese Hradec Králové. Nejméně citlivý na sezónní výkyvy nezaměstnanosti se zdá být v našem kraji okres Trutnov.

Cena pracovní síly podle odvětví

O konkurenceschopnosti trhu práce vypovídá cena pracovní síly, tedy **vyplácená mzda**. I když nárůst mezd v období 2000 – 2008 byl mezi kraji šestý nejrychlejší, výší mzdy (podle pracovištní metody) patříme mezi kraje průměrné. Porovnáme-li mzdy podle odvětví v jednotlivých krajích – dobře si stojí zemědělství a lesnictví, zásobování vodou a činnosti související s odpady, ubytování, stravování, veřejná správa a obrana, mzdy v těchto odvětvích patří v našem kraji k nejvyšším v republice. Naopak mezi nejhůře placená odvětví (postavení kraje v rámci republiky) patří stavebnictví, doprava

a skladování, peněžnictví a pojišťovnictví.

Medián mezd

Podle údajů přebíraných z MPSV a MF³ průměrná výše výdělků řadí náš kraj na čtvrtou nejnižší příčku, podle **mediánu mezd**⁴ na pátou nejnižší příčku mezi kraji.

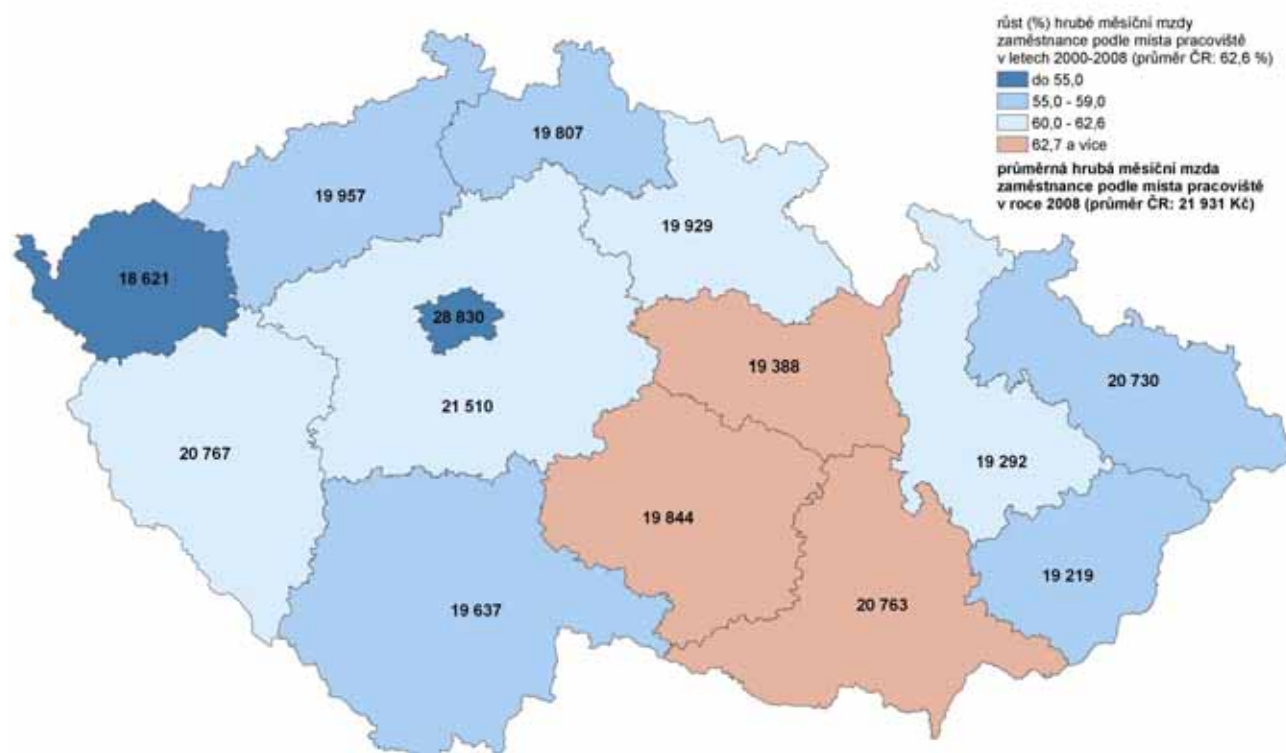
Mzdy podle KZAM

Porovnáme-li **mzdy podle KZAM**⁵, kategorie vědeckých a ostatních dušených pracovníků je v našem kraji nejhůře placená ze všech krajů. Techničtí, zdravotničtí a pedagogičtí pracovníci mají po Zlínské a Olomouckém kraji třetí nejnižší úroveň mezd. Ani v jedné z kategorií zaměstnání se náš kraj podle výše mezd nezařadil na první tři příčky mezi kraji.

Vliv výše mezd na nezaměstnanost

Zřejmě i díky nižší úrovni mezd v porovnání s ostatními kraji (a to i v zaměstnáních vyžadujících vysoce kvalifikovanou pracovní sílu) se nezaměstnanost v regionu drží dlouhodobě na nižší úrovni než je průměr ČR.

Průměrná hrubá měsíční mzda podle krajů v letech 2000 - 2008



Strukturální nezaměstnanost patřila k nejnižším mezi kraji

Dat pro posouzení sladění nabídky a poptávky na trhu práce nemáme k dispozici mnoho. V 2. čtvrtletí roku 2008 (respektive v měsících květnu a červnu), kdy byl ekonomický cyklus na vrcholu a tlak na trh práce největší, je nejlépe patrná **strukturální nezaměstnanost**⁶ (cyklická složka je v podstatě eliminovaná). Nezaměstnanost se v tomto období držela na úrovni 3,8 % a vyjadřovala vlastně nevyhovující pracovní sílu pro zaměstnavatele. V porovnání s ostatními kraji patřila nezaměstnanost k nejnižším (5. pořadí mezi kraji). Počet nezaměstnaných se pohyboval do 12 tisíc osob a volných pracovních míst bylo kolem 6,8 tisíc, na 1 volné pracovní místo tak připadlo 1,7 nezaměstnaných.

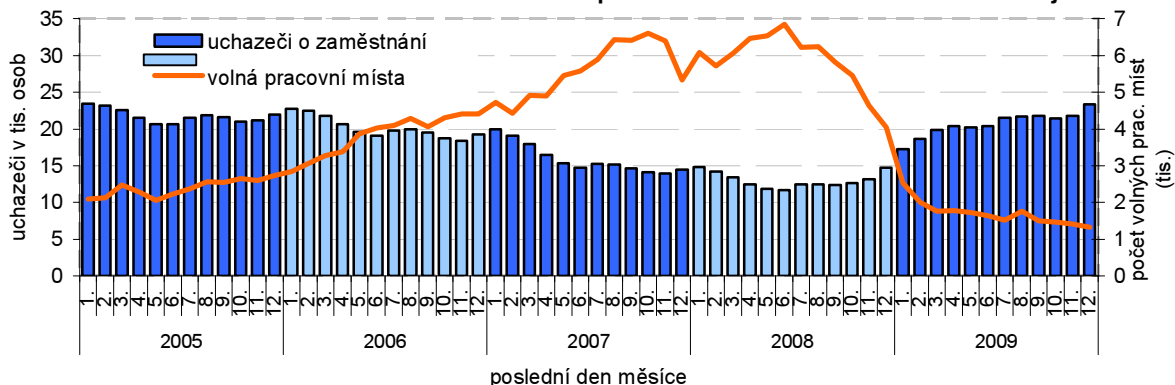
³ MPSV – šetření o průměrném výdělku, MF – šetření o platu.

⁴ Medián mezd představuje hodnotu mzdy zaměstnance uprostřed mzdového rozdělení. To znamená, že polovina hodnot mezd je nižší a druhá polovina je vyšší než medián.

⁵ KZAM – klasifikace zaměstnání, předmětem je konkrétní činnost, kterou pracovník vykonává a je zdrojem jeho příjmů.

⁶ Strukturální nezaměstnanost – je způsobena nesladěností nabídky a poptávky na trhu práce (kvalifikace, vzdělání).

Graf 3.16 Uchazeči o zaměstnání a volná pracovní místa v Královéhradeckém kraji

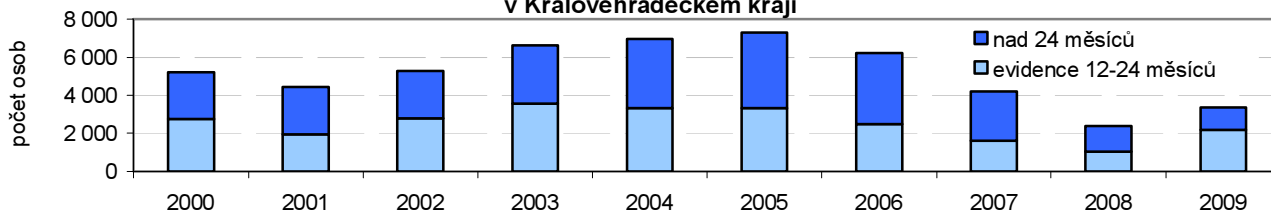


Zdroj dat: MPSV

Dlouhodobá nezaměstnanost nejnižší mezi kraji

Navíc se strukturálními změnami v ekonomice se vytvářela i **dlouhodobá nezaměstnanost** a ta začala dramaticky klesat v roce 2007 a 2008. Podíl na celkovém počtu nezaměstnaných, který činil v roce 2000 téměř jednu třetinu se snížil v roce 2009 na jednu sedminu. Podíl dlouhodobě nezaměstnaných patřil k nejnižším mezi kraji.

Graf 3.17 Dlouhodobě nezaměstnaní podle délky evidence na úřadech práce v Královéhradeckém kraji

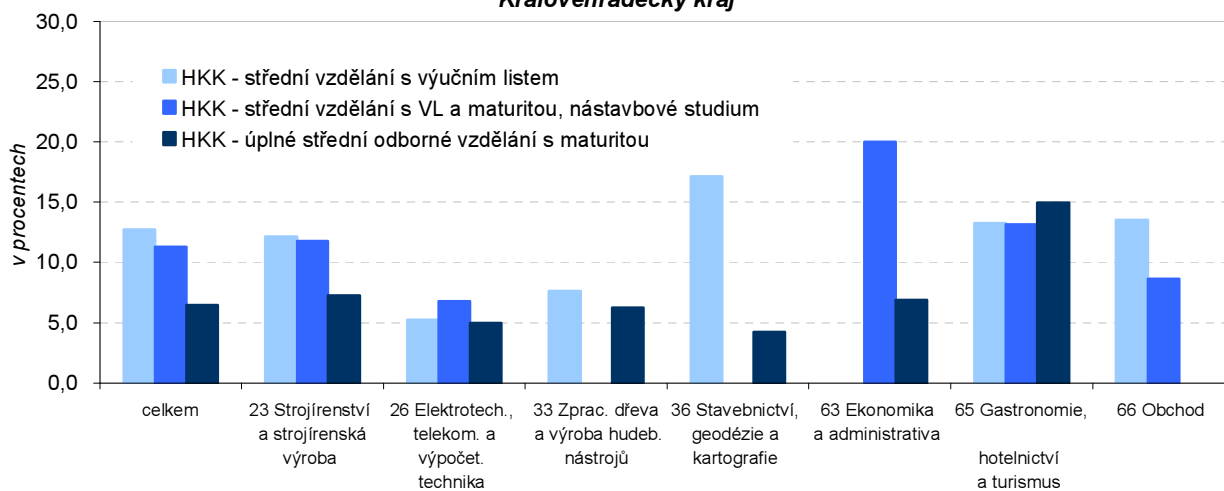


Zdroj dat: MPSV

Změna podmínek na trhu práce

V roce 2009 se vlivem krize relace zcela změnily. Počty nezaměstnaných v kraji vzrostly meziročně o 70 %, počty volných pracovních míst klesly na čtvrtinu. Strukturální nerovnováha na trhu práce přerostla v celkovou nerovnováhu.

Graf 3.18 Nezaměstnanost absolventů podle oborů a úrovně vzdělání v roce 2009 Královéhradecký kraj

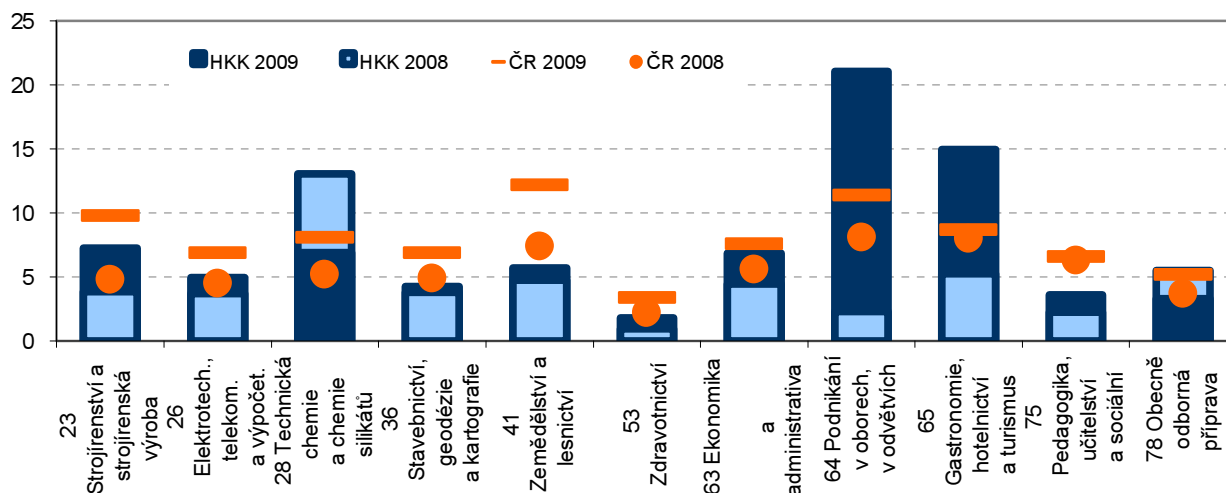


S růstem vzdělání klesá nezaměstnanost

Absolventi škol přicházejí na trh práce ve vlnách a jak již ukazuje graf 3.15 z hlediska kraje to nečiní vážné problémy, nejcitlivější na „absolventskou“ nezaměstnanost je okres Hradec Králové.

S růstem vzdělání klesá nezaměstnanost, to platí i u absolventů ve stejných oborech vzdělání na úrovni České republiky a s určitými výjimkami i na úrovni kraje (viz graf 3.18). Přestože některé obory trpí dlouhodobě vyšší nezaměstnaností a jejich absolventi hůře nacházejí uplatnění na trhu práce, reflexe na tuto situaci v počtech přijímaných studentů je v některých oborech pomalá nebo žádná.

Graf 3.19 Nezaměstnaní ÚSO s maturitou 2008 a 2009 (velké obory)



Zdroj dat: Národní ústřední úřad odborného vzdělávání

Nezaměstnanost ÚSO s maturitou ve většině oborů nižší než v ČR

Nezaměstnanost absolventů ÚSO škol v našem kraji byla ve většině oborů nižší než v České republice jako celku a to jak v roce 2008, tak v roce 2009. U absolventů s výučním listem se nezaměstnanost v kraji v roce 2009 dostala již nad průměr ČR (v roce 2008 byla ještě pod jejím průměrem). V některých oborech (potravinářství, doprava a spoje, zemědělství) došlo k výraznému nárůstu nezaměstnanosti jejich absolventů proti roku 2006.

Vyjížd'ka za prací mimo kraj, směry vyjížd'ky

Případná nesladěnost mezi nabídkou a poptávkou na trhu práce se doladuje dojížd'kou a vyjížd'kou do zaměstnání⁷. Patříme mezi kraje s vyšším podílem osob dojíždějících za prací mimo kraj (do 5 %). Tradičně velká migrace je mezi Královéhradeckým a Pardubickým krajem díky blízkosti jejich krajských center. Dalšími směry vyjížd'ky jsou Liberecký a Středočeský kraj a také Hl. město Praha. Dlouhodobě se lidé teprve učí za prací do jiných krajů dojíždět, z toho lze usuzovat, že trh práce se stává flexibilnější. Počty dojíždějících a vyjíždějících za prací se odvíjejí od situace v ekonomice.

Cizinci jezdí do ČR hlavně za prací

Zastoupení cizinců na trhu práce je vyšší než jejich podíl na obyvatelstvu z toho lze usuzovat, že cizinci jezdí do ČR hlavně za prací. Při zhoršení ekonomické situace (1998 – 2000, 2008 – 2009) stoupl jejich podíl mezi živnostníky (neodjeli, snaží se podnikat).

Podnikatelská aktivita cizinců

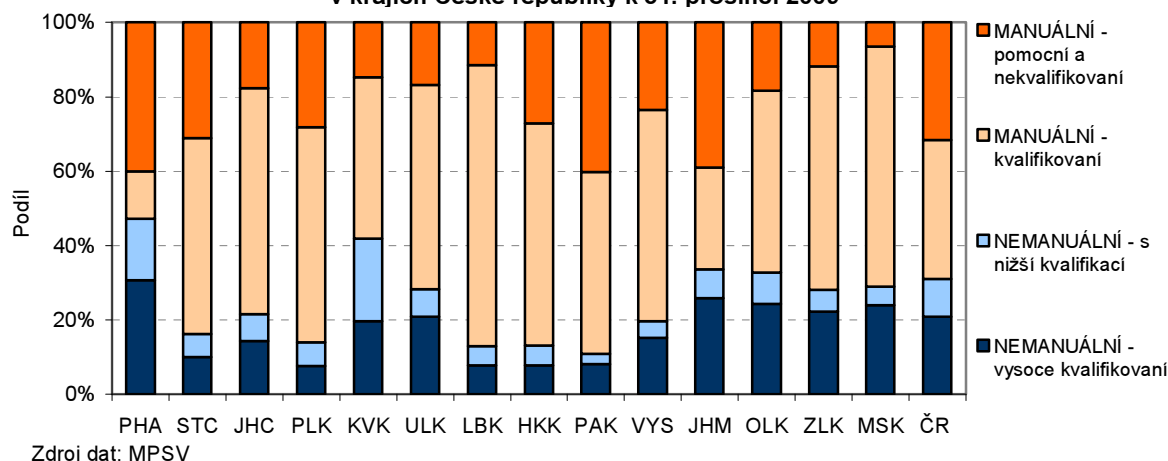
Podnikatelská aktivita cizinců roste daleko rychleji než podnikatelská aktivita obyvatel kraje, ale je také daleko více citlivá na změny v ekonomice. V období problematickém na trhu práce se ekonomická aktivita cizinců výrazně zvyšuje. V době hospodářského růstu (2004 – 2008), kdy ekonomika nasává pracovní sílu ze zahraničí (cizince zaměstnávající), podnikatelská aktivita cizinců klesá.

Cizinci podle kvalifikace

Jak vyplývá z grafu 3.17 nejčastějším typem činnosti, kterým se cizinci v našem kraji zabývají, je manuální kvalifikovaná práce. Ostatní typy činnosti jsou pod republikovým průměrem. Obecně je vyšší podíl kvalifikovaných cizinců spíše na Moravě a v Hl. městě Praze.

⁷ Data o dojížděcích za prací v rámci kraje jsou k dispozici jen z posledního SLBD 2001, takže jsou značně zastaralá. Proto vycházíme z šetření VŠPS, které poskytuje data za dojížděcí a vyjížděcí, ale pouze mimo kraj.

Graf 3.20 Struktura zaměstnaných cizinců evidovaných úřady práce podle kvalifikace v krajích České republiky k 31. prosinci 2009

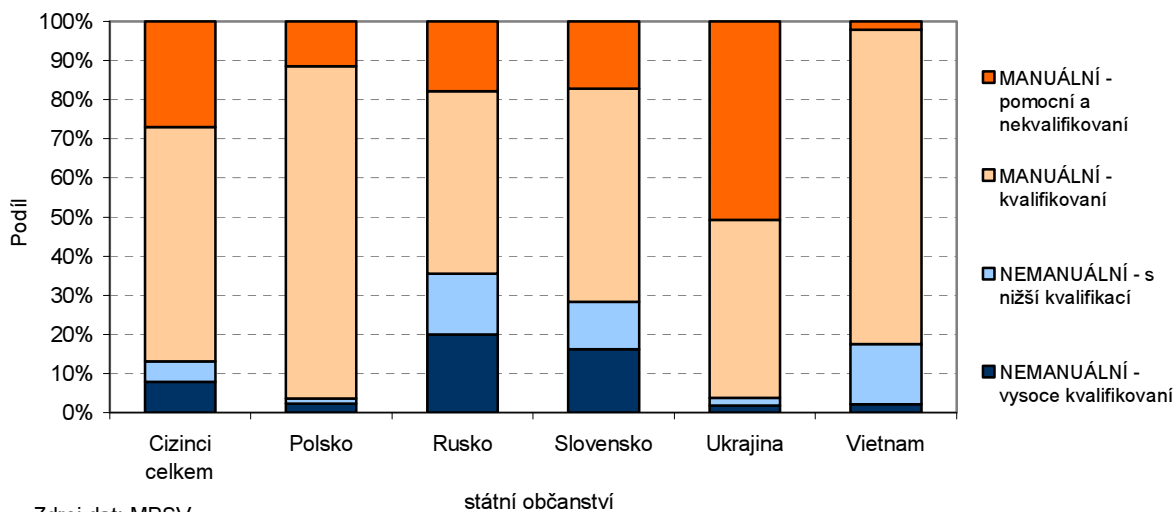


Cizinci podle odvětví

Z hlediska odvětví se cizinci v kraji podílí zejména na zaměstnanosti ve zpracovatelském průmyslu, výrazný podíl mají i ve stavebnictví, administrativních a podpůrných činnostech a ve velkoobchodě a maloobchodě.

Ukrajinci se v kraji uplatní především ve stavebnictví, ale vysoký podíl mezi kraji mají i v terciárním sektoru a to především v administrativních a podpůrných činnostech. Slováci nacházejí v našem kraji uplatnění především ve zpracovatelském průmyslu, ve stavebnictví a také ve zdravotnictví.

Graf 3.21 Struktura zaměstnaných cizinců evidovaných úřady práce podle státního občanství a kvalifikace ve Královéhradeckém kraji k 31. prosinci 2009



Cizinci podle národnosti a KZAM

Graf 3.21 zachycuje odlišnou strukturu zaměstnanců – cizinců podle národnosti a KZAM. Zatímco Ukrajinci evidovaní na úřadech práce v našem kraji vykonávají ponejvíc manuální a nekvalifikované práce, občané ruské národnosti, kterých je v kraji nepoměrně méně, vykonávají více kvalifikované a nemanuální práce.