

STRATEGICKÉ DOKUMENTY

Český statistický úřad byl zákonem zřízen 8. ledna roku 1969.

Vznik ČSÚ je spojen se změnou státoprávního uspořádání státu na začátku roku 1969, kdy byla na základě ústavního zákona č. 143/1968 Sb. dosud unitární Československá socialistická republika trans-

formována na federaci. Historie statistického úřadu je však mnohem starší a pojí se se vznikem samostatného československého státu. Již 28. ledna 1919 byl přijat zákon o organizaci statistické služby a vznikl tak Státní úřad statistický. Ale i prvorepublikoví statistici navazovali na práci svých předchůdců z dob Rakouska-Uherska.

Konkrétní působnost ČSÚ je vymezena zákonem č. 89/1995 Sb., o státní statistické službě, v platném znění. Na působnost ČSÚ navazují mise, vize a strategie, které stanoví základní filozofii výkonu činnosti úřadu a poskytují tak rámec pro následné určení cílů a úkolů a tvorbu plánů a programů nižšího stupně. Jsou východiskem

pro formulování priorit úřadu. Jejich úspěšné naplnění pak přispívá k budování pozitivní image ČSÚ jako odborné a progresivní organizace a k růstu prestiže v domácím i mezinárodním měřítku.



KLÍČOVÉ PRIORITY DO ROKU 2020

- Podpora e-Governmentu a aktivní implementace administrativních zdrojů dat do statistického systému.
- Přechod vybraných resortních statistik na ČSÚ.
- Aktivní účast v procesu budování systému registrů ČR.
- Sjednocení technického a technologického prostředí pro sběr, zpracování, uchování a publikování statistických dat a informací.
- Příprava strategie postupu pro SLDB 2021.
- Kontinuální hodnocení a směřování vývoje obsahu statistických zjišťování s přihlédnutím jak k národním, tak i mezinárodním podmínkám.

MISE

- Na základě získaných údajů poskytovat konzistentní a důvěryhodný obraz o stavu a vývoji společnosti.
- Zaštitit a koordinovat státní statistickou službu v České republice.
- Respektovat vyvíjející se potřeby uživatelů služeb státní statistiky v podmínkách měnícího se sociálně-ekonomického prostředí.

VIZE

Český statistický úřad je moderní, uživatelsky zaměřenou institucí, která:

- vyznává a respektuje základní etické hodnoty, jako jsou profesionalita, nezávislost, nestrannost a otevřenost;
- poskytuje vysoce kvalitní služby širokému spektru uživatelů na principu rovného přístupu k informacím a má respekt, důvěru a uznání ze strany domácí i mezinárodní veřejnosti;
- je základním pilířem pro rozvoj národního systému státní statistické služby a jeho harmonizaci v mezinárodním měřítku;
- trvale snižuje zatížení respondentů zvyšováním výkonnosti a implementací inovací jak v oblasti vnitřních procesů, tak i v rámci koordinace státní statistické služby;
- opírá se o vysoce motivované kvalifikované odborníky, pro které vytváří odpovídající pracovní podmínky;
- podílí se na rozvoji statistiky jako vědní disciplíny jak prostřednictvím odborných časopisů vydávaných úřadem, tak i odborně adekvátní lektorskou a poradenskou aktivitou zaměstnanců na vysokých školách, ve vědeckých institucích a statistických pracovištích v ČR i v zahraničí.

STRATEGIE

- Maximalizovat užitek a komfort uživatelů. Základní principy: dostupnost, standardizace, operativnost, dialog, důvěrnost, přidaná hodnota, cílená komunikace, personifikace.
- Zvyšovat efektivnost procesů a produktivitu práce, inovovat statistický informační systém. Základní principy: dokumentace, management znalostí, optimalizace procesů, hospodárnost, neustálé zlepšování, technologická vyspělost.
- Optimalizovat zátěž respondentů při zachování kvality výstupů. Základní principy: e-Government, administrativní data, statistické metody, aktivní dialog.
- Trvale motivovat a profesně rozvíjet klíčové zaměstnance. Základní principy: vzdělávání, motivace, interní komunikace, začleňování.
- Zvyšovat prestiž ČSÚ na národní a mezinárodní úrovni. Základní principy: podpora statistické gramotnosti, cílená komunikace, personifikace, přiměřenost, proaktivita, harmonizace.

ORGANIZAČNÍ STRUKTURA, PERSONÁLNÍ POLITIKA

V čele Českého statistického úřadu stojí předseda, kterého na návrh vlády jmenuje prezident republiky. Základní charakteristikou funkce předsedy ČSÚ je nestrannost a apolitičnost. Ty zaručují maximální objektivnost a důvěryhodnost statistických dat produkovaných úřadem. Záruky této nestrannosti jsou dány právním řádem ČR. V souladu s ním se předseda ČSÚ při výkonu státní statistické služby řídí zákony a ostatními právními předpisy, uplatňuje pouze odborná hlediska, požadavky na praktické využití i profesionální etiku a používá vědecké metody statistické práce.

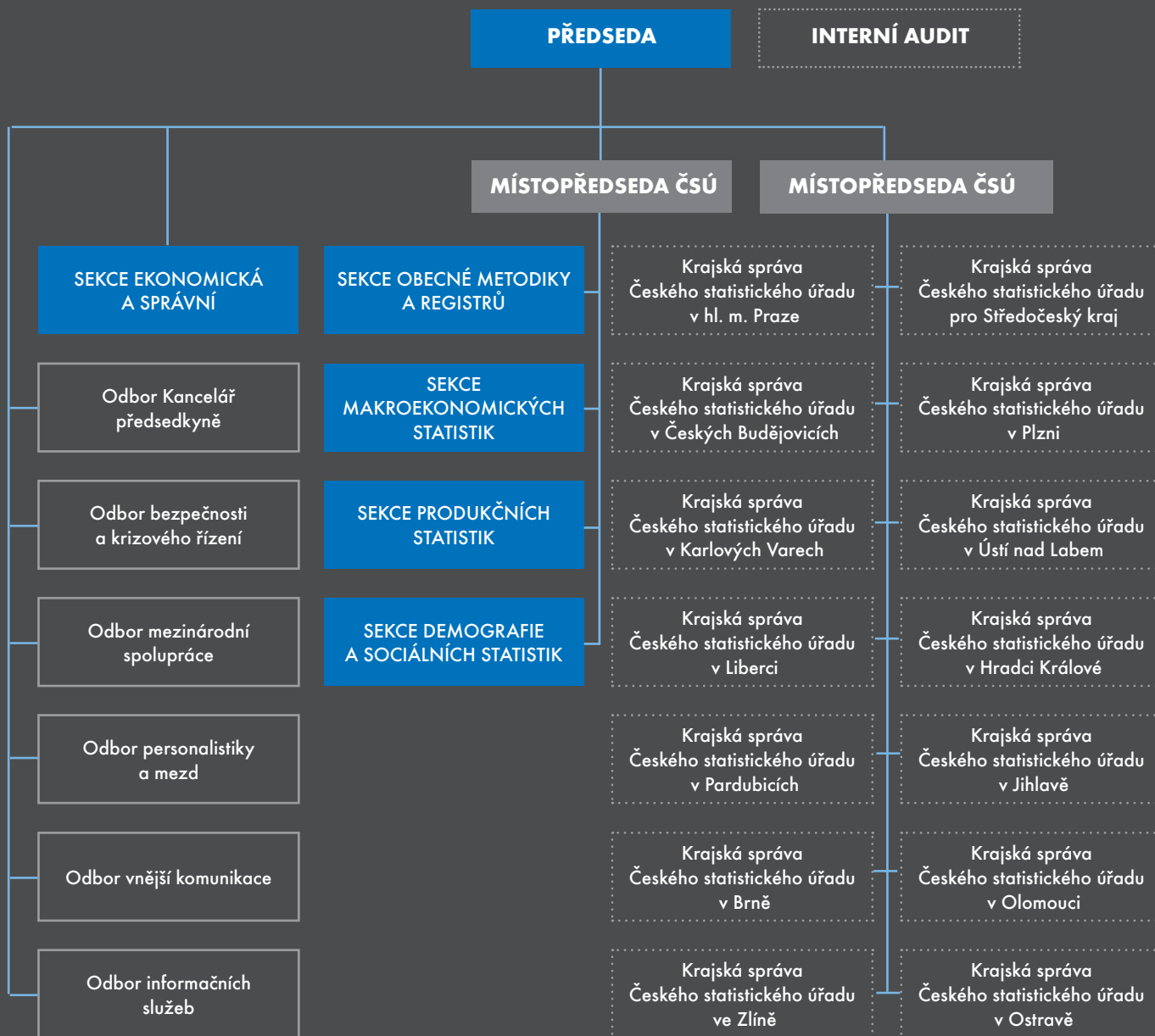
PORADNÍ ORGÁNY PŘEDSEDY

Stálými poradními orgány předsedy ČSÚ jsou Česká statistická rada, Kolegium, Porada vedení, Vrcholový štáb voleb a Krizový štáb.

- Česká statistická rada projednává především program statistických zjišťování; její další úkoly a způsob práce upravuje statut, který vydává předseda úřadu. Členové rady jsou jmenováni z řad odborníků statistické teorie a praxe.
- Kolegium předsedy je nástrojem strategického řízení ČSÚ; projednává zejména koncepční materiály týkající se státní statistické služby a návrhy rozhodnutí, které mají podstatným způsobem ovlivnit činnost, vnější vztahy, řízení nebo strukturu ČSÚ.
- Porada vedení je organizačním nástrojem operativního řízení ČSÚ; projednává návrhy rozhodnutí a konkrétní úkoly, postupy a koordinaci činností, které pro jednotlivé útvary ČSÚ z těchto rozhodnutí vyplývají.
- Vrcholový štáb voleb připravuje a realizuje zpracování výsledků voleb a jejich veřejné prezentace, projednává legislativní, metodické, organizační, technické, personální a rozpočtové záležitosti spojené s těmito činnostmi.
- Krizový štáb je organizačním nástrojem krizového řízení ČSÚ; projednává řešení situací souvisejících s vyhlášením nouzového stavu, stavu ohrožení, s hrozbou vzniku krizové situace nebo jinými závažnými situacemi, které se dotýkají bezpečnostních zájmů ČSÚ.

ÚSTŘEDÍ ČSÚ

V ústředí ČSÚ v Praze jsou soustředěny především útvary zabezpečující metodicko-statistické a technicko-hospodářské agendy. Jednotlivé sekce zabezpečují klíčové procesy tvorby statistických dat počínaje vývojem metodiky, přes funkčně-metodické řízení sběru a zpracování až po diseminaci statistických informací. Jsou zde rovněž útvary zabezpečující řadu podpůrných procesů včetně mezinárodní spolupráce, personalistiky, správy financí, ICT, veřejných zakázek, bezpečnosti či komunikace s médii.





KRAJSKÉ SPRÁVY

Nezastupitelnou roli v zabezpečení úkolů úřadu plní Krajské správy Českého statistického úřadu.

Ty působí v každém ze 13 krajů a v hl. m. Praze. Krajské správy jsou součástí vnitřní organizační struktury úřadu.

Lze je rozdělit na dva typy, a to na tzv. „velké“ a na „malé“. Oba typy mají shodnou vnitřní strukturu. Ta se skládá z oddělení terénních zjišťování a oddělení informačních služeb. Velké

krajské správy navíc mají útvary statistického zpracování.

Většina zpravodajských jednotek v oblasti ekonomických a sociálních statistik předává údaje právě příslušným útvarům krajských správ. Zcela nenahraditelná je role krajských správ při sběru dat zejména za domácnosti. Jedná se především o získávání údajů pro celoevropský projekt statistiky příjmů a životních podmínek domácností (EU-SILC), dále pak statistiky výdajů a spotřeby domácností (tzv. rodinné

účty), statistiky zaměstnanosti a nezaměstnanosti Výběrové šetření pracovních sil (VŠPS), sběr údajů o cestování, o vybavenosti domácností a využívání nástrojů informační a komunikační společnosti a další. Dále krajské správy zajišťují tvorbu regionálních statistických informací a jejich poskytování uživatelům.



ČESKÁ STATISTICKÁ RADA

Poradním orgánem předsedy ČSÚ je Česká statistická rada, která je zřízena na základě zákona.

Primárním úkolem Rady je projednávat a zaujímat stanovisko k návrhu zásad a obsahu programu statistických zjišťování, k návrhům obecně závazných právních předpisů týkajících se státní statistické služby, které ČSÚ připravuje, a ke koncepčním otázkám rozvoje státní statistické služby. Rada se vyjadřuje k rozsahu statistických

zjišťování potřebných pro poskytování informací o sociálním, ekonomickém a ekologickém vývoji České republiky a jejich jednotlivých částí, k metodice zjišťování těchto informací a jejich srovnatelnosti. Rada může projednávat i jiné významné záležitosti fungování a rozvoje státní statistické služby. Česká statistická rada může mít nejméně 11 a nejvíce 25 členů, počet členů musí být lichý. V čele Rady stojí předseda ČSÚ, který má právo jmenovat a odvolat členy. Členy rady mohou

být zejména osoby s dlouholetým přínosem pro statistiku, osoby pracující ve vědě a výzkumu v oblasti statistiky nebo statistiku vyučující, významní statistici, zejména ze státní správy nebo významní respondenti, především z podnikatelských a zaměstnavatelských svazů a zpravodajských jednotek. Členství v České statistické radě je čestné.

PERSONÁLNÍ POLITIKA

V Českém statistickém úřadě (včetně krajských správ) pracuje téměř 1 400 zaměstnanců.

Průměrný věk zaměstnance v roce 2013 byl 48,7 roku, podíl žen v témže roce přesahoval tři čtvrtiny a vysokoškolského vzdělání dosáhlo 50,2 % zaměstnanců. ČSÚ patří mezi organizace s nízkou, tzv. zdravou fluktuací, která v roce 2013 byla na úrovni 6,2 %. Český statistický úřad byl jedním z prvních úřadů v České republice, který

zavedl pružnou pracovní dobu. To zaměstnancům umožňuje lépe skloubit pracovní povinnosti a rodinný život.

Nutnou podmínkou kvalitního plnění pracovních úkolů je odborný rozvoj lidských zdrojů a jejich vzdělávání. Proto je v oblasti personálního řízení jednou z priorit celoživotní vzdělávání.

To probíhá formou zvyšování a prohlubování odbornosti, a to jak prostřednictvím interních, tak i externě zabezpečovaných vzdělá-

vacích aktivit. Zaměstnanci mají možnost zúčastnit se i zahraničních kurzů.

V rámci spolupráce v programu ESTP (European Statistical Training Programme) je v ČSÚ pořádán mezinárodní kurz Metadata Advanced.

POSTGRADUÁLNÍ STUDIUM STATISTIKY

Statistický úřad ve spolupráci s katedrou statistiky a pravděpodobnosti Vysoké školy ekonomické v Praze organizuje čtyřsemestrální postgraduální studium statistiky, které se od roku 1965 otevírá na podzim každého lichého roku. Účelem studia je rozšíření a doplnění znalostí statistiky pro absolventy různých vysokých škol. V roce 2013 byl zahájen již 25. ročník tohoto studia.