

## 2. SOCIÁLNÍ VÝVOJ

### **Údaje o ekonomické aktivitě populace jsou získány z Výběrového šetření pracovních sil**

Populaci osob starších 15 let tvoří osoby ekonomicky aktivní a ekonomicky neaktivní. Všichni ti, kteří se účastní trhu práce, vytváří možný lidský potenciál – pracovní sílu. Skutečně využitý potenciál je potom počet zaměstnaných v národním hospodářství. Skupinu osob ekonomicky neaktivních tvoří v nejjednodušším pohledu důchodci, žáci a studenti a osoby pečující o rodinu.

Údaje o pracovní síle, míře ekonomické aktivity míře zaměstnanosti či nezaměstnanosti jsou získávány z Výběrového šetření pracovních sil (dále jen VŠPS). Ukazatele za rok 2011 jsou vážené na data demografické statistiky po promítnutí SLDB 2011, spolu s rokem 2012 a 2013 tak nejsou plně srovnatelné s předchozími roky. Při posuzování výsledků VŠPS je třeba mít na zřeteli, že se jedná o výběrové šetření, výsledné údaje jsou reprezentativní statistické odhady zatížené určitou statistickou chybou, především na úrovni regionů.

Informace o podílu nezaměstnaných osob (míře registrované nezaměstnanosti) jsou z podkladů Ministerstva práce a sociálních věcí (MPSV).

### **Míra ekonomické aktivity stoupá**

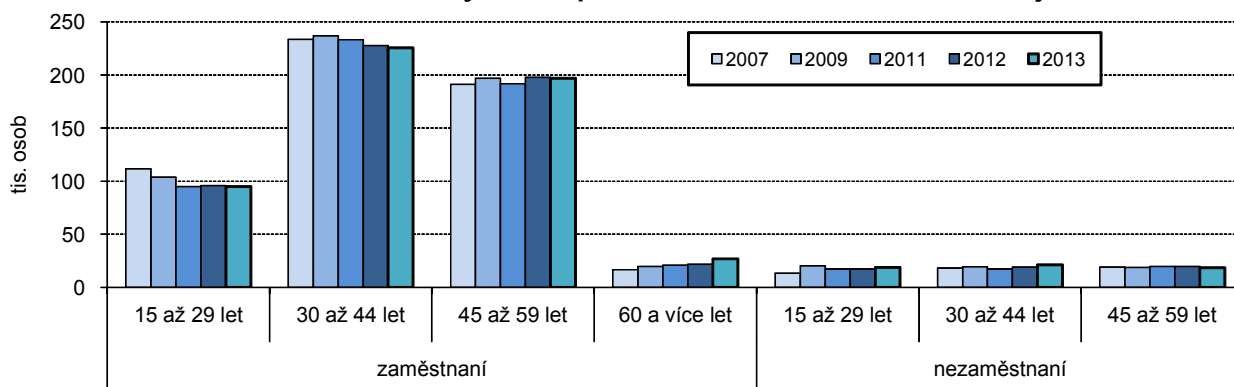
Počet obyvatel MS kraje ve věku 15 a více let se až do roku 2009 zvyšoval. Od roku 2010 dochází každoročně k poklesu až na 1 044,6 tis. osob v roce 2013 (tj. snížení téměř o 27 tis. obyvatel, o 2,5 %).

Dlouhodobá tendence snižování podílu obyvatel se středním vzděláním jak s maturitou (o 0,2 bodu), tak bez maturity (o 0,5 bodu) pokračovala i v roce 2013. Podíl vysokoškolsky vzdělaných osob vzrostl v roce 2013 o 1,7 bodu proti roku 2012 a od roku 2008 dokonce o 5,1 bodu.

V roce 2013 vzrostl počet pracujících v NH na 603,8 tisíc osob a proti roku předchozímu se zvýšil o 0,6 %. Přitom celkový počet osob zaměstnaných v NH vzrostl proti roku 2012 o 1,1 tisíc (o 0,2 %). Co se týká zaměstnaných žen v NH, tak proti předchozímu roku se zvýšil jejich počet o 0,6 tisíc (o 0,3 %).

Míra celkové zaměstnanosti v roce 2013 stoupla o 0,3 bodu proti předchozímu roku a činila 52,1 %. Přesto se Moravskoslezský kraj zařadil na předposlední místo mezi 14 kraji ČR. Míra zaměstnanosti žen od roku 2011 stoupla až na 50,6 % v roce 2013. Míra ekonomické aktivity mužů za poslední rok stagnovala a byla 65,4 % jako v roce 2012.

**Graf 2.1 Ekonomicky aktivní podle věku v Moravskoslezském kraji**



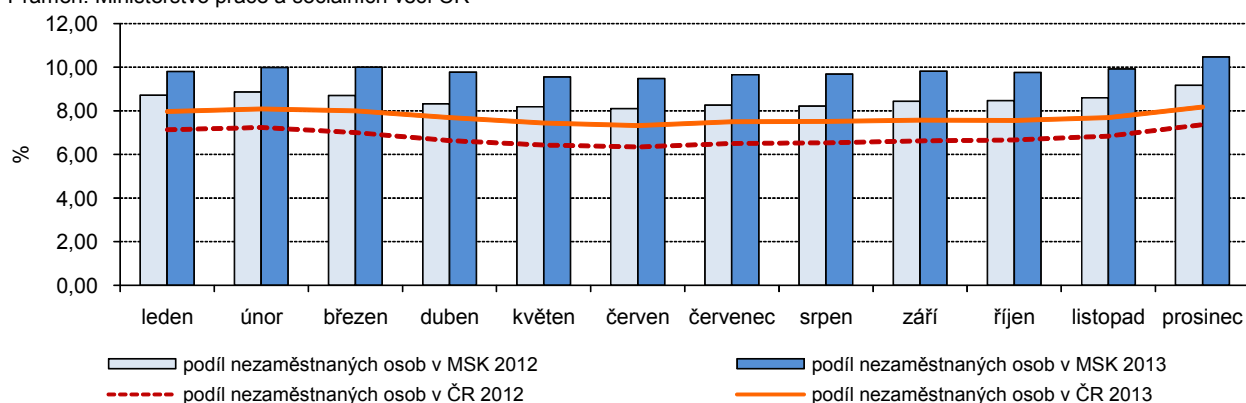
### **Obecná míra nezaměstnanosti se blíží k 10,0 %**

Obecná míra nezaměstnanosti v kraji byla v roce 2008 v rámci sledovaného období nejnižší, a to 7,4 % a v následujících letech se zvyšovala. Nejvyšší byla v roce 2010, její hodnota představovala

10,2 %, během následujících let klesla na 9,9 % v roce 2013. U mužů je obecná míra nezaměstnanosti dlouhodobě nižší než u žen. Míra nezaměstnanosti mužů se snížila na 8,0 % v roce 2013 z 8,5 % v roce 2012. Nezaměstnanost žen vzrostla na 12,1 %, proti roku 2012 se zvýšila o 1,3 bodu. Nejvíce během sledovaného období se k sobě blížily obě hodnoty obecné míry nezaměstnanosti mužů a obecné míry nezaměstnanosti žen v roce 2010, kdy rozdíl představoval 1,3 bodu, v roce 2013 už to bylo 4,1 procentního bodu.

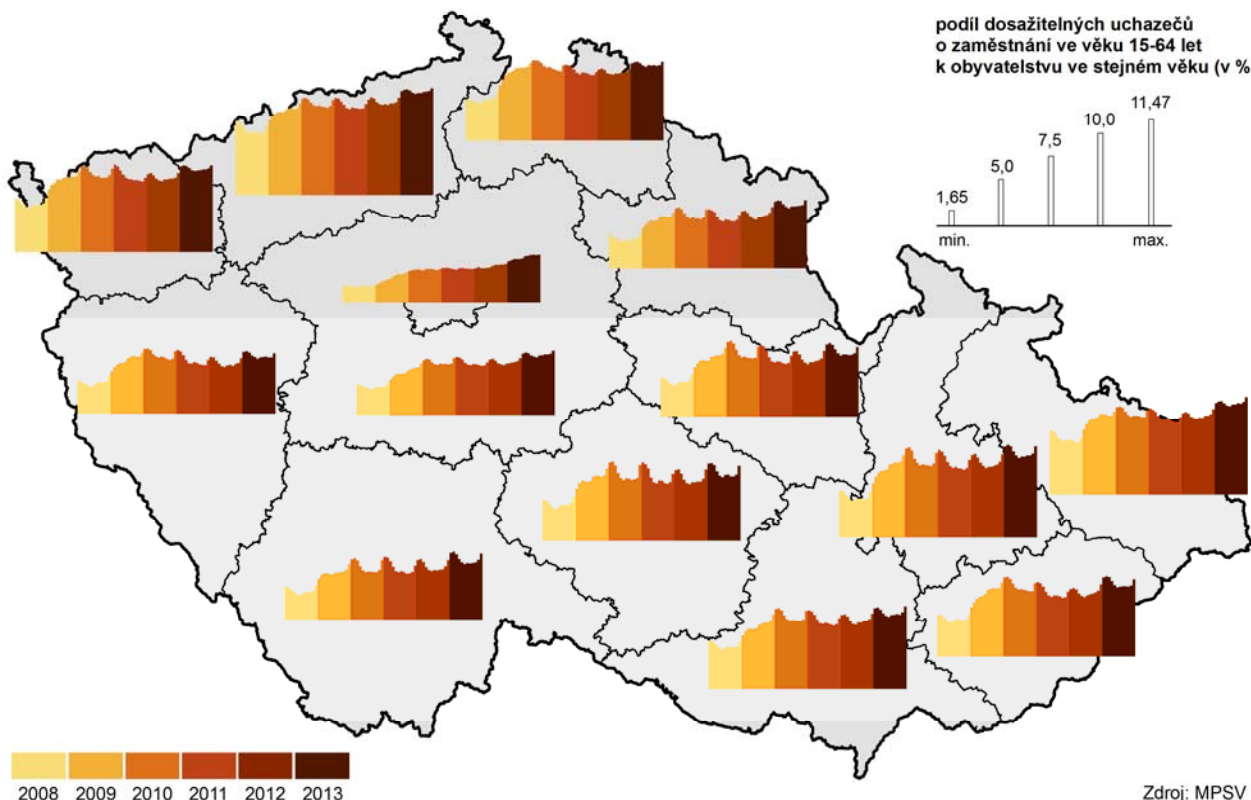
**Graf 2.2 Podíl nezaměstnaných osob v Moravskoslezském kraji v jednotlivých měsících**

Pramen: Ministerstvo práce a sociálních věcí ČR



Počet ekonomicky neaktivních v roce 2013 proti roku 2008 klesl téměř o 17 tisíc osob, tj. o 3,6 % a proti předchozímu roku o 1,8 %.

**Nezaměstnanost v krajích v letech 2008 až 2013 (stav ke konci jednotlivých měsíců)**

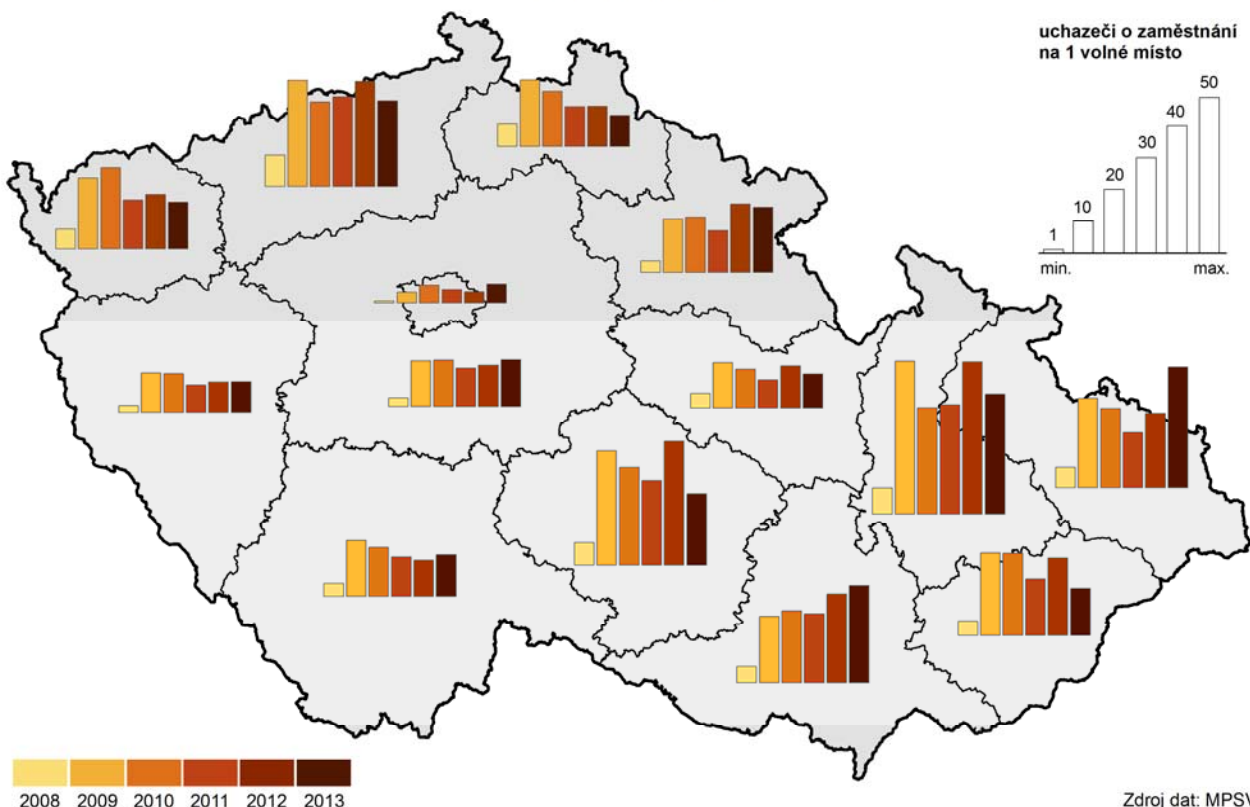


**Podíl nezaměstnaných osob a podíl dlouhodobě nezaměstnaných osob stále stoupá**

Od října 2012 Ministerstvo práce a sociálních věcí přešlo na nový ukazatel nezaměstnanosti v ČR s názvem „podíl nezaměstnaných osob“. Nový ukazatel „podíl nezaměstnaných osob“ vyjadřuje podíl počtu dosažitelných uchazečů o zaměstnání ve věku 15 až 64 let ze všech obyvatel ve věku 15 až 64 let. Dosavadní „míra registrované nezaměstnanosti“ poměruje uchazeče o zaměstnání pouze k ekonomicky aktivním osobám.

Od roku 2008 se zvýšil podíl nezaměstnaných osob v Moravskoslezském kraji o 4,38 bodu a v roce 2013 činil 10,47 %. Nejvyšší nárůst byl zaznamenán v roce 2009 proti roku 2008, a to o 2,80 bodu. Úřady práce v Moravskoslezském kraji ke konci roku 2013 evidovaly téměř 90 tisíc nezaměstnaných osob, což bylo o téměř 9 tisíc osob více než ve stejném období roku 2012 (nárůst o 1,3 procentního bodu). Podíl dlouhodobě nezaměstnaných osob se od roku 2008 téměř zdvojnásobil a v roce 2013 činil 4,9 %. V mezikrajském srovnání je 13. nejvyšší v ČR (za Moravskoslezským krajem už je jen Ústí nad Labem, toto pořadí si oba kraje udržují již mnoho let). O 1,6 bodu převyšuje hodnotu podílu dlouhodobě nezaměstnaných v ČR.

**Uchazeči o zaměstnání na 1 volné pracovní místo v krajích v letech 2008 až 2013 (stav k 31. 12.)**



**V roce 2013 došlo k nárůstu počtu uchazečů na 1 volné pracovní místo o více než dvě třetiny**

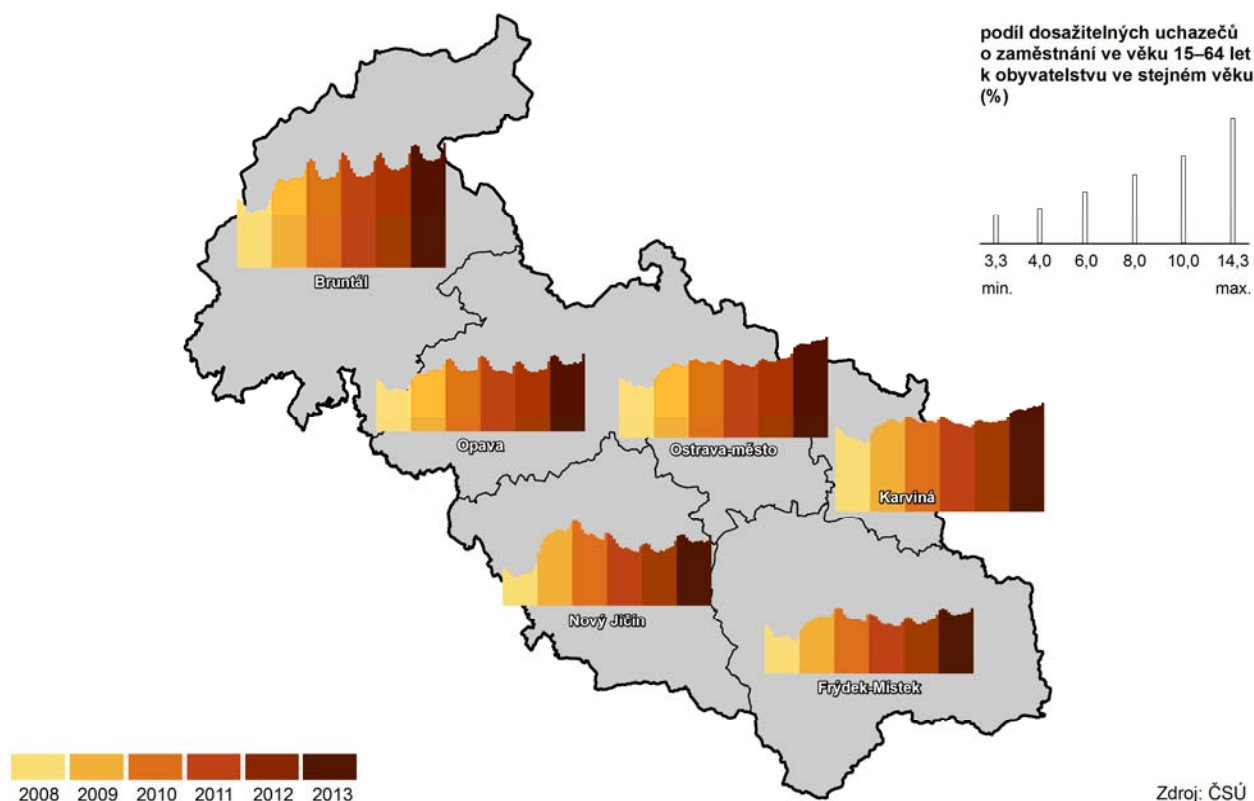
Počet dosažitelných uchazečů o zaměstnání se zvýšil proti roku 2012 o více než 9 tisíc osob, počet nezaměstnaných žen v roce 2013 stoupl ve srovnání s rokem 2012 téměř o 4 tisíce osob. Průměrný věk nezaměstnaných osob činil 39,9 let. Setříděním okresů k 31. 12. 2013 podle počtu evidovaných uchazečů se do 10. místa v rámci ČR umístily 4 okresy z Moravskoslezského kraje, a to Ostrava-město na 2. místě (26 193 uchazečů), Karviná na 3. místě (22 811 uchazečů), Frýdek-Místek na 7. místě (11 345 uchazečů) a Opava na 8. místě (11 214 uchazečů). Podle dosaženého vzdělání rostl po krizi počet nezaměstnaných ve všech kategoriích, jak se základním a středním vzděláním, tak i vysokoškolským. V roce 2011 byl tento trend vystředěn poklesem u všech kategorií. V následujících dvou letech došlo opět

k nárůstu. Úřady práce evidovaly v roce 2009 nejvyšší nárůst počtu uchazečů připadajících na jedno volné pracovní místo (na 29,2). V roce 2012 připadalo na jedno pracovní místo 24,3 uchazečů. V posledním sledovaném roce opět stoupl počet uchazečů na 1 volné pracovní místo, a to o více než dvě třetiny proti předchozímu roku na 39,5 uchazečů. Na jedno volné pracovní místo připadalo v ČR na konci roku 2013 v průměru 17,0 uchazečů, v okresech Karviná a Bruntál to ale bylo (80,9 resp. 66,7 uchazeče).

**Moravskoslezský kraj má dlouhodobě nejvyšší podíl nezaměstnaných osob hned po Ústeckém kraji**

Při porovnání podílu nezaměstnaných osob dlouhodobě zaujímá Moravskoslezský kraj 13. místo. Dvanácté místo, které zaujímal v letech 2010 a 2011, obsadil nyní Olomoucký kraj. Podíl nezaměstnaných stejný nebo vyšší než republikový průměr vykázalo 40 okresů. Nejhorší z šesti okresů kraje je na tom okres Bruntál (14,3 %), k 31. 12. 2013 byl na posledním místě ze 77 okresů v ČR, dále okres Karviná (12,5 %) na 74. místě a Ostrava-město (11,6 %) na 70. místě. Nejlépe z okresů Moravskoslezského kraje na tom je okres Frýdek-Místek (7,5 %) na 30. místě. Volných pracovních míst bylo v roce 2013 něco přes 2 tisíce. Nejvíce ve sledovaném období jich bylo v roce 2011, a to skoro dvakrát tolik.

### Nezaměstnanost v okresech Moravskoslezského kraje v letech 2008 až 2013 (stav ke konci jednotlivých měsíců)



**Na aktivní politiku zaměstnanosti je v Moravskoslezském kraji vynaloženo nejvíce prostředků ze všech krajů ČR**

Od roku 2012 přiděluje finanční prostředky na jednotlivé krajské pobočky Úřadu práce ČR Generální ředitelství Úřadu práce ČR na základě kombinace 51 ukazatelů charakterizujících trh práce. Nejvíce prostředků na aktivní politiku zaměstnanosti je směřováno do regionů s nejhůrší bilancí těchto ukazatelů. Z celkového objemu finančních prostředků ÚP ČR na aktivní politiku zaměstnanosti bylo nejvíce použito v Moravskoslezském, Olomouckém a v Jihomoravském kraji.

Nástroje aktivní politiky realizované na úřadech práce přispívají ke snižování nezaměstnanosti nebo zvýšení zaměstnanosti v regionech.

Nejvyšší počet pracovních míst vytvořených v rámci aktivní politiky zaměstnanosti ČR v roce 2013 byl v Moravskoslezském kraji – celkem bylo vytvořeno 6 012 pracovních míst. Také počet podpořených osob (uchazečů/zaměstnanců/OSVČ) v rámci aktivní politiky zaměstnanosti byl v uplynulém roce nejvyšší v Moravskoslezském kraji – bylo to více než 13 tisíc osob.

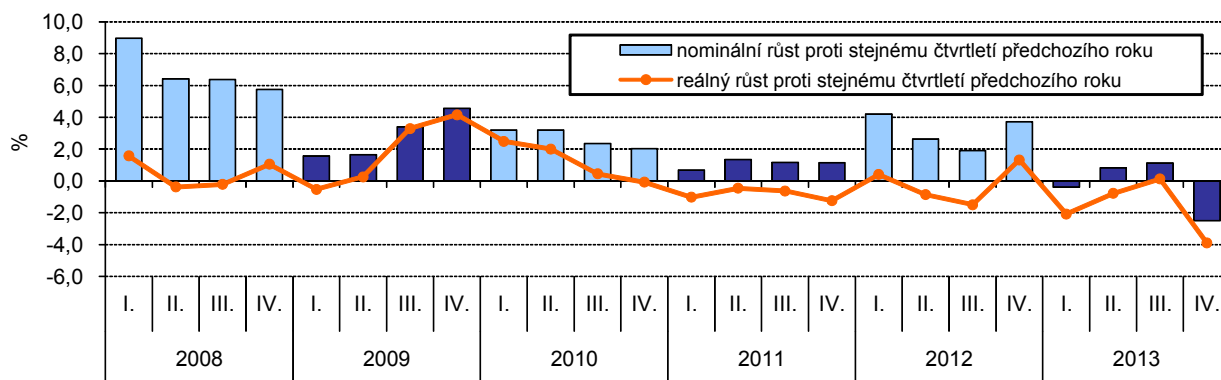
### **Roste podíl dlouhodobě nezaměstnaných osob**

Trvalým problémem je dlouhodobá nezaměstnanost. Podíl dlouhodobě nezaměstnaných osob se v Moravskoslezském kraji v roce 2013 proti roku 2008 skoro zdvojnásobil a činil 4,9 %. Více než 4,9 % byl ve třech okresech z šesti okresů Moravskoslezského kraje, a to v Bruntále (7,0 %), v Karviné (6,6 %) a v Ostravě-městě (5,8 %).

### **Průměrná nominální hrubá měsíční mzda roste, v reálném vyjádření klesá**

Údaje o průměrných mzdách jsou výsledkem výběrového šetření mezd Ministerstva práce a sociálních věcí (šetření o průměrném výdělku) a Ministerstva financí ČR (šetření o platu). Toto šetření se odlišuje od ostatních mzdových zjišťování, neboť jsou přímo sledovány mzdy jednotlivých zaměstnanců a nikoli celkové objemy mzdových prostředků na úrovni podniků či organizací. Průměrná hrubá mzda v Moravskoslezském kraji podle výsledků výběrového šetření dosáhla v roce 2013 částky 24 530 Kč (27 422 Kč u mužů a 21 032 Kč u žen). Celkově mzda proti předchozímu roku vzrostla o 0,2% (u mužů vzrostla o 0,8 % a u žen klesla o 0,1 %). Faktorem ovlivňujícím reálnou výši mzdy je i zvyšující se cenová úroveň (inflace) vyjádřená indexem spotřebitelských cen. Koncem roku 2013 se inflace vyšplhala na 101,4 %. Celková průměrná reálná mzda tak meziročně klesla o 1,2 %.

**Graf 2.3 Růst nominálních a reálných mezd<sup>1)</sup> v Moravskoslezském kraji**



<sup>1)</sup> průměrné hrubé měsíční mzdy zaměstnanců (přepočtené osoby) podle místa pracoviště

### **I medián mezd roste**

Ve výběrovém šetření mezd není používána pouze průměrná mzda (aritmetický průměr), ale také medián mezd. Ukazuje mzdu zaměstnance uprostřed mzdového rozdělení (právě stejný počet mezd je vyšších i nižších než medián) a vypovídá tak mnohem lépe o skutečné mzdové úrovni. Medián mezd v Moravskoslezském kraji v roce 2013 dosáhl částky 22 202 Kč (o 2 328 Kč méně než je průměrná mzda) a byl mezi kraji 4. nejvyšší. Proti předchozímu roku vzrostl o 215 Kč (o 1,0 %), což znamenalo propad reálných mezd jen o 0,4 %.

### **Počet příjemců důchodů ve sledovaném roce klesá**

To se však týká jen důchodů celkem (téměř o 2 tisíce osob). Počet příjemců starobních důchodů se proti roku 2012 téměř nezměnil. Počet žen, které pobíraly starobní důchod, se od roku 2008 každoročně zvyšoval až do roku 2011, a pak mírně klesal a v roce 2013 činil více než 106 tisíc proti 96 tisícům mužů. Průměrná měsíční výše důchodu celkem dosáhla v roce 2013 výše 10 672 Kč, muži pobírali průměrně 11 782 Kč a ženy 9 905 Kč. Starobní důchod dosáhl v roce 2012 celkem 11 035 Kč. Ženy pobíraly důchod v průměrné výši 9 546 Kč,

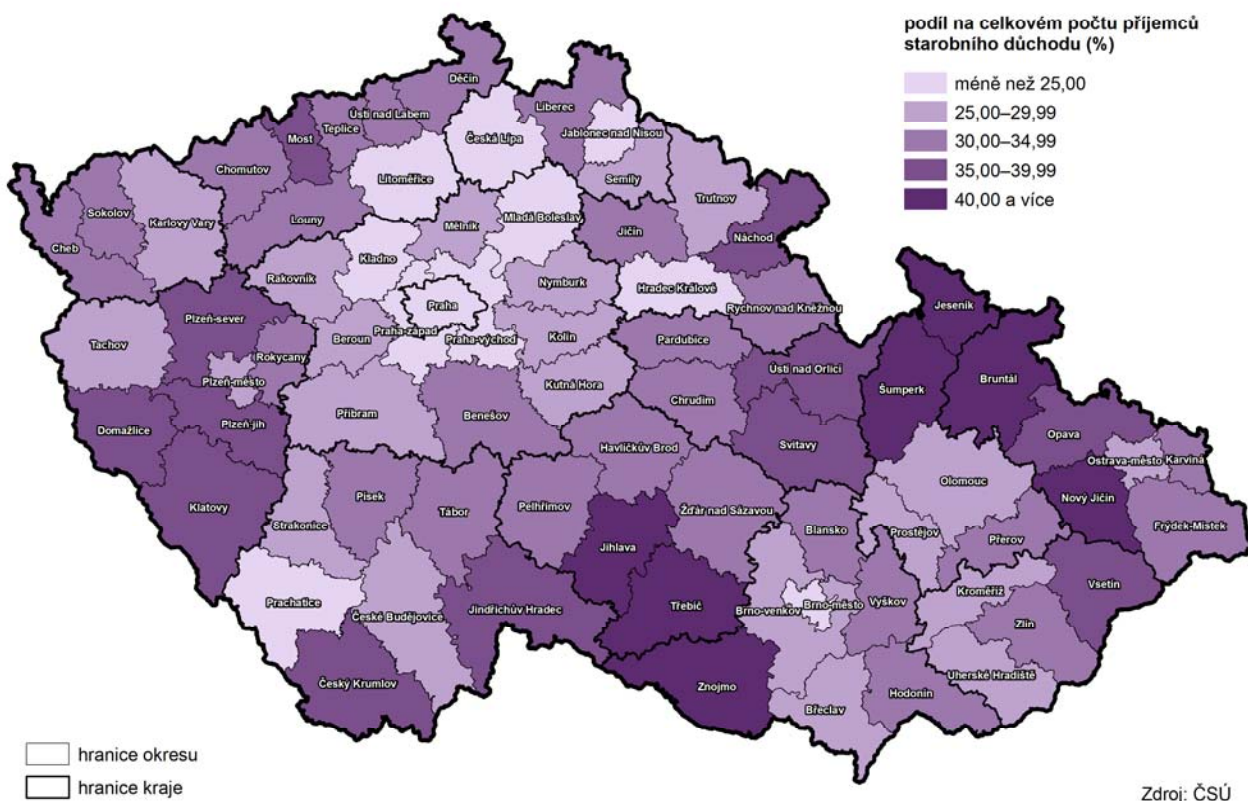


což je o 3 tisíce méně než muži. Podíl průměrné výše starobního důchodu na mzdovém mediánu představoval v posledním sledovaném roce 49,7 %, což bylo o 0,4 bodu více než v roce 2012.

### **Do předčasného důchodu odchází stále více osob**

Do předčasného důchodu odešla v roce 2013 více než pětina všech příjemců starobního důchodu. Muži odcházejí méně často než ženy, ale trend u obou pohlaví od roku 2008 stoupá. Podíl příjemců předčasného starobního důchodu na počtu příjemců plného starobního důchodu v roce 2013 představoval 34,0 % (o 1,0 procentního bodu více než v roce 2012). Tímto podílem se Moravskoslezský kraj řadí na 12. místo ze 14 krajů v ČR. Ještě vyšší podíl příjemců předčasného starobního důchodu na počtu příjemců plného starobního důchodu je pak v kraji Pardubickém a Vysočina. Z šesti okresů Moravskoslezského kraje byl podíl příjemců předčasného důchodu na počtu příjemců starobního důchodu ke konci roku 2013 nejvyšší v okresech Bruntál a Nový Jičín (shodně 40,4 %) a nejnižší v okrese Ostrava-město 29,9%. Tento podíl v roce 2013 proti roku 2008 se nejvíce zvýšil v okrese Opava (o 9,7 %) a nejméně v okrese Ostrava-město (5,9 %).

### **Příjemci předčasného starobního důchodu v okresech v prosinci 2013**

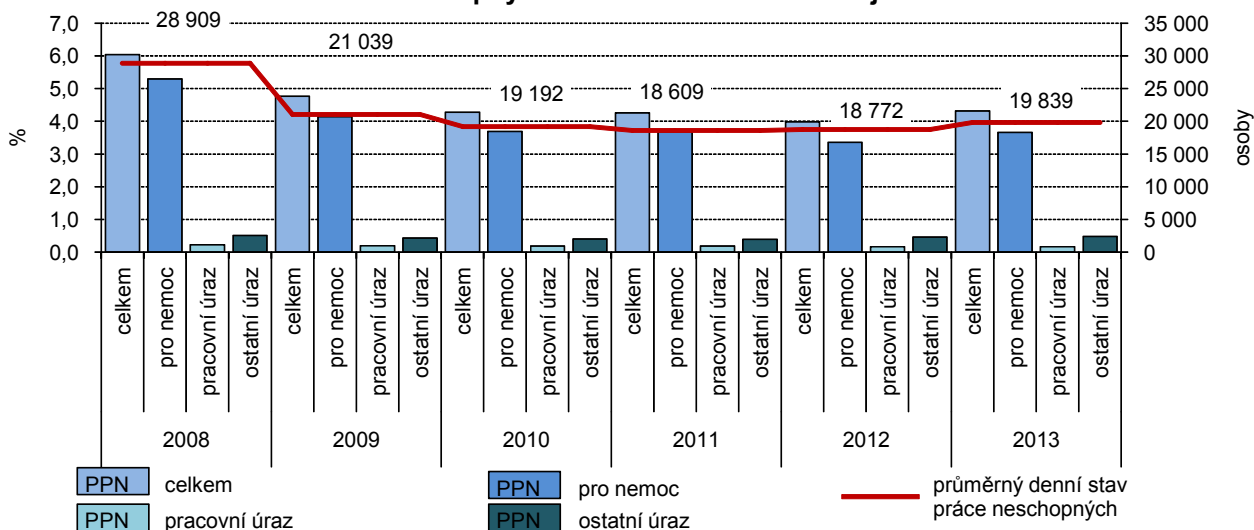


### **Dávky nemocenského pojištění se od roku 2008 zmenšily o více než třetinu**

Výdaje na dávky nemocenského pojištění dosáhly svého maxima během sledovaného období v roce 2008, dosáhly téměř 4 mld. Kč a v roce 2013 klesly o více než třetinu na 2,3 mld. Kč. Tento stav byl ovlivněn změnou v systému nemocenského pojištění (k 1. 1. 2009), kdy došlo k významné změně nastavení podmínek výplaty nemocenských dávek. V obecnosti se začala více prosazovat snaha řešit krátkodobou zdravotní indispozici spíše čerpáním dovolené (či přecházením nemoci) než návštěvou lékaře s následnou pracovní neschopností. Nejvyšší podíl z výdajů na dávky nemocenského pojištění připadl v roce 2013 na nemocenské dávky 69,2 % (v roce 2012 to bylo 68,8 %), peněžitou pomoc v mateřství 26,6 % (v roce

2012 to bylo 27,6 %) a dále ošetřovné 4,2 % (v roce 2012 to bylo 3,5 %).

**Graf 2.4 Průměrné procento pracovní neschopnosti (PPN) a průměrný denní stav práce neschopných v Moravskoslezském kraji**



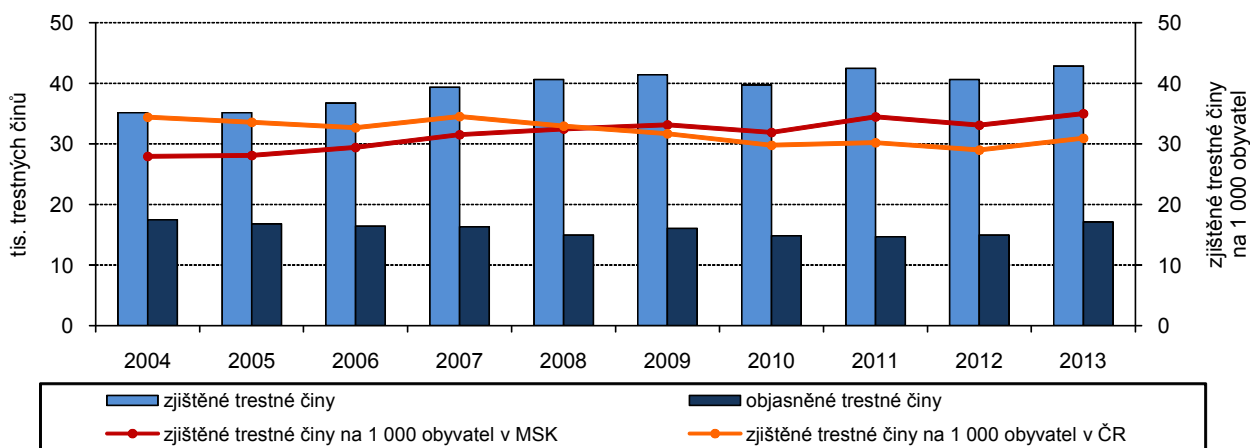
**Počet lékařů roste, naopak počet lůžek v nemocnicích klesá**

Počet lékařů v Moravskoslezském kraji roste, v roce 2013 jich bylo 4 977, což v relativním vyjádření odpovídá více než čtyřem lékařům na 1 000 obyvatel. Lůžek v nemocnicích naopak ubylo od roku 2008 o více než 1,2 tisíc. Počet hospitalizovaných pacientů od roku 2008 střídavě klesal a stoupal a v posledním sledovaném roce činil téměř 247 tisíc osob. Průměrná ošetřovací doba se od roku 2008 snížila o 1,0 den a v roce 2013 byla 6,2 dne.

**Roste počet dětí v MŠ, ale klesá počet studentů SŠ**

Situace ve školství s odstupem kopíruje demografický vývoj. V současné době se zvyšují nároky na kapacity mateřských škol. Do mateřských škol nastoupilo k 30. 9. 2013 celkem 40 845 dětí, což bylo od roku 2008 nejvíce (o téměř 5 tisíc více). Opačný trend je u počtu žáků základních škol, který má od roku 2008 sestupný trend. V posledním sledovaném roce však nastoupilo do základních škol o více než 1 000 žáků více než v roce 2012. Na středních školách (včetně konzervatoří) studovalo v roce 2013 celkem více jak 51 tisíc studentů. Na vyšších odborných školách studovalo 1 818 studentů, což bylo jen o něco méně než v předchozím roce. Studentů vysokých škol (s trvalým pobytem v kraji) bylo ke konci roku 2013 více než 42 tisíc, což bylo o 3,0 % méně než v předešlém roce.

**Graf 2.5 Celková kriminalita v Moravskoslezském kraji**



**Počet zjištěných trestných činů  
meziročně stoupl**

V posledním sledovaném roce přesáhl počet zjištěných trestných činů 42 tisíc, což bylo zvýšení proti předešlému roku o 5,5 %. Počet zjištěných trestných činů stoupl v roce 2013 na 35,0 případů na 1 000 obyvatel, v předchozím roce to bylo pouze 33,1 případů. Počet objasněných trestných činů v posledním sledovaném roce přesáhl 17 tisíc.

**Počet usmrcených a zraněných  
osob při dopravních nehodách  
klesá**

Ve srovnání s rokem 2009, odkdy máme metodicky srovnatelná data, klesl počet dopravních nehod o 3,3 % na 8 288 nehod v roce 2013. Nicméně se jedná o druhou nejvyšší hodnotu ve sledovaném období. Počet usmrcených osob při dopravních nehodách v roce 2013 klesl na 68 osob (stejně tomu bylo i v roce předešlém). Rovněž se snižovaly ve sledovaném období škody způsobené při dopravních nehodách, i když v posledním sledovaném roce byly vyšší než v předešlém roce a činily více než 410 mil. Kč.