

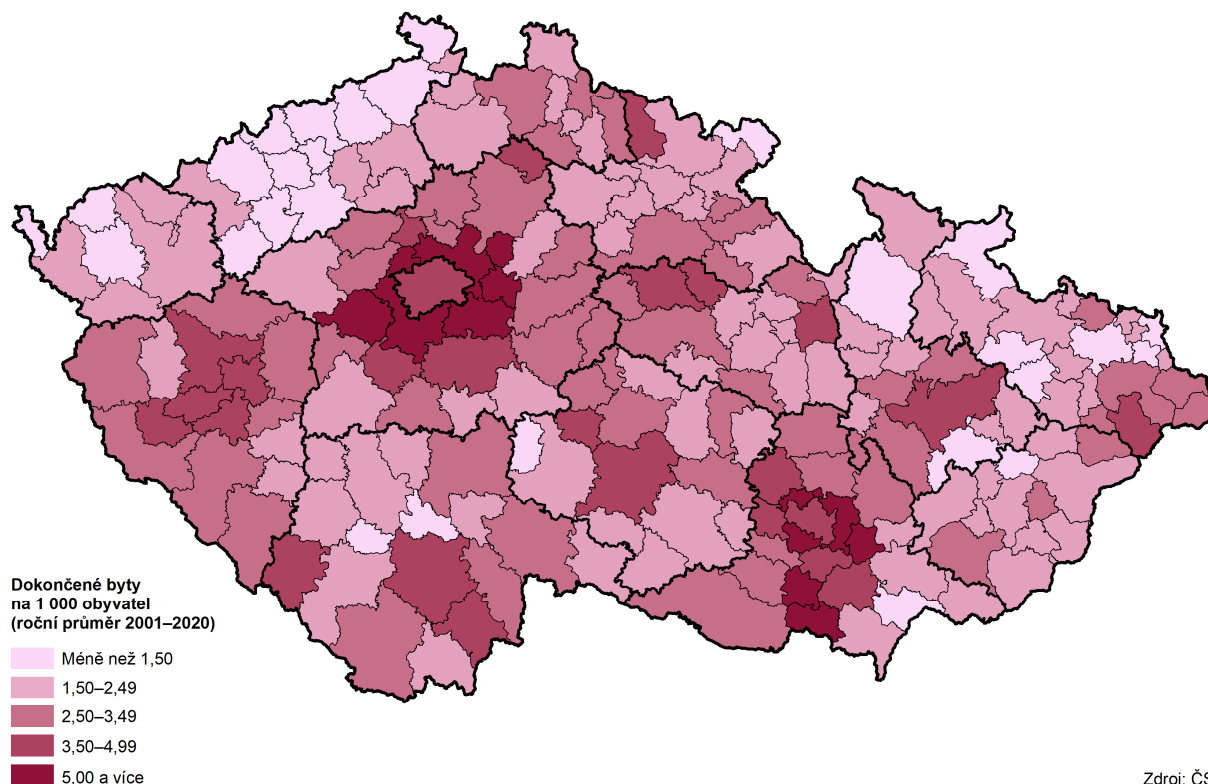
4. Rozmístění dokončené bytové výstavby v Jihomoravském kraji

K hodnocení výsledků dokončené bytové výstavby v podrobnějším územním pohledu je možno použít údaje za delší časové období za správní obvody obcí s rozšířenou působností (SO ORP). Možností je také členění intenzity bytové výstavby podle velikostních skupin obcí. Zvláštní pohled nabízí data z Registru sčítacích obvodů a budov (RSO), která umožňují vytvoření kartogramů. V kartogramech je bytová výstavba znázorněna v podobě bodů představující novou budovu zapsanou do RSO.

Dokončená bytová výstavba podle správních obvodů obcí s rozšířenou působností

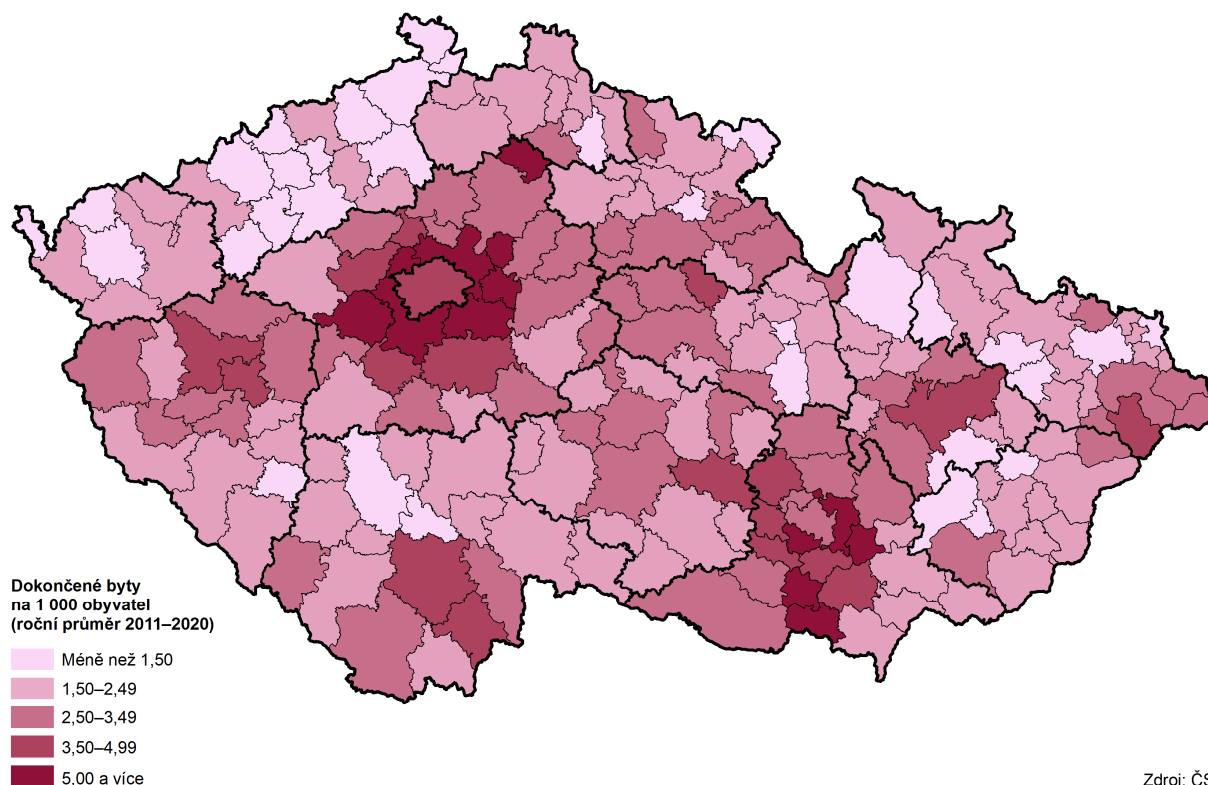
V členění podle správních obvodů ORP byl v letech 2001 až 2020 nejvyšší počet bytů dokončen v Brně (27 583), následoval SO ORP Šlapanice (8 430 bytů) a SO ORP Znojmo (5 778 bytů). Nejméně bytů bylo dokončeno v SO ORP Bučovice, a to 613. Objektivní pohled nabízí srovnání intenzity bytové výstavby, tedy přepočtený průměrný počet dokončených bytů na 1 000 obyvatel (roční průměr počtu dokončených bytů za roky 2001 až 2020 přepočtený na průměr středního stavu obyvatel). V tomto způsobu srovnání má nejlepší postavení SO ORP Šlapanice, kde bylo dokončeno 6,90 bytů na 1 000 obyvatel. Následoval SO ORP Pohořelice (5,84 ‰), SO ORP Kuřim (5,29 ‰) a SO ORP Slavkov u Brna (5,15 ‰). Nejnižší intenzita bytové výstavby byla zjištěna v SO ORP Hodonín, kde bylo dokončeno ročně v průměru pouze 1,49 bytu na 1 000 obyvatel.

Intenzita bytové výstavby v SO ORP v letech 2001–2020



Podobně dopadly výsledky srovnání bytové výstavby v SO ORP v letech 2011 až 2020 v absolutních počtech. Nejvíce bytů bylo dokončeno v Brně (13 026), následoval SO ORP Šlapanice (3 801 bytů) a SO ORP Znojmo (2 448 bytů). Nejméně bytů bylo dokončeno v SO ORP Bučovice, a to 255. V intenzitě bytové výstavby za roky 2011 až 2020 ale byl v čele SO ORP Pohořelice, kde bylo na 1 000 obyvatel dokončeno 7,27 bytů, následoval SO ORP Mikulov (6,04 ‰) a SO ORP Šlapanice (5,71 ‰). Na konci pořadí byl SO ORP Bučovice s 1,59 ‰.

Intenzita bytové výstavby v SO ORP v letech 2011–2020

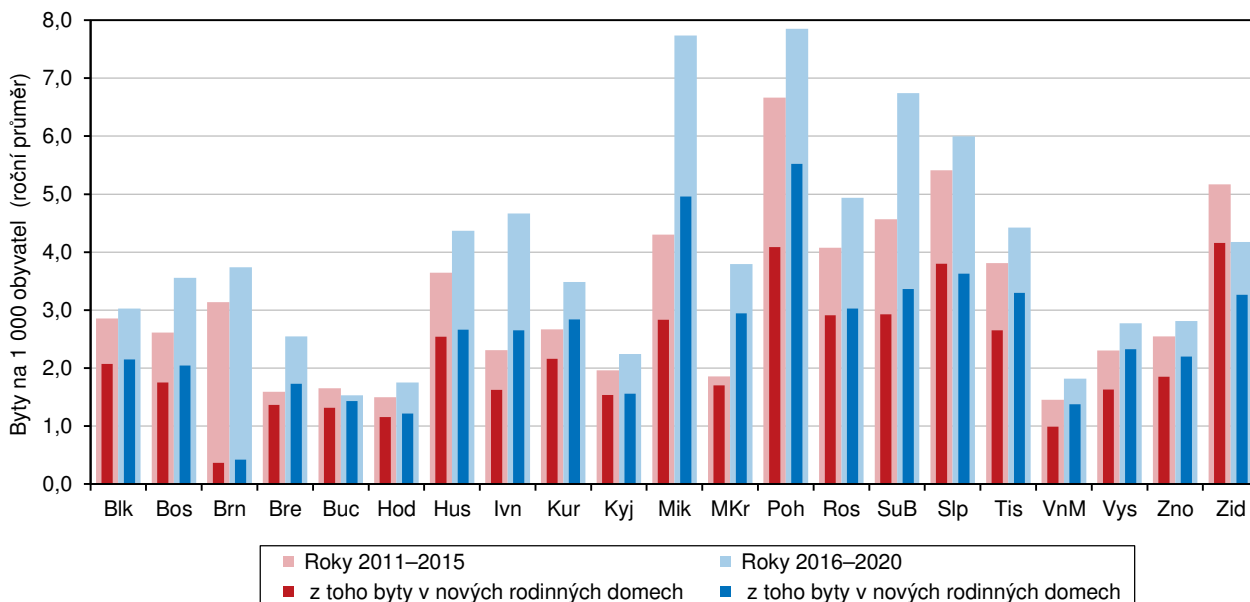


Tab. 4.1 Dokončené byty ve správních obvodech obcí s rozšířenou působností Jihomoravského kraje v letech 2011 až 2020

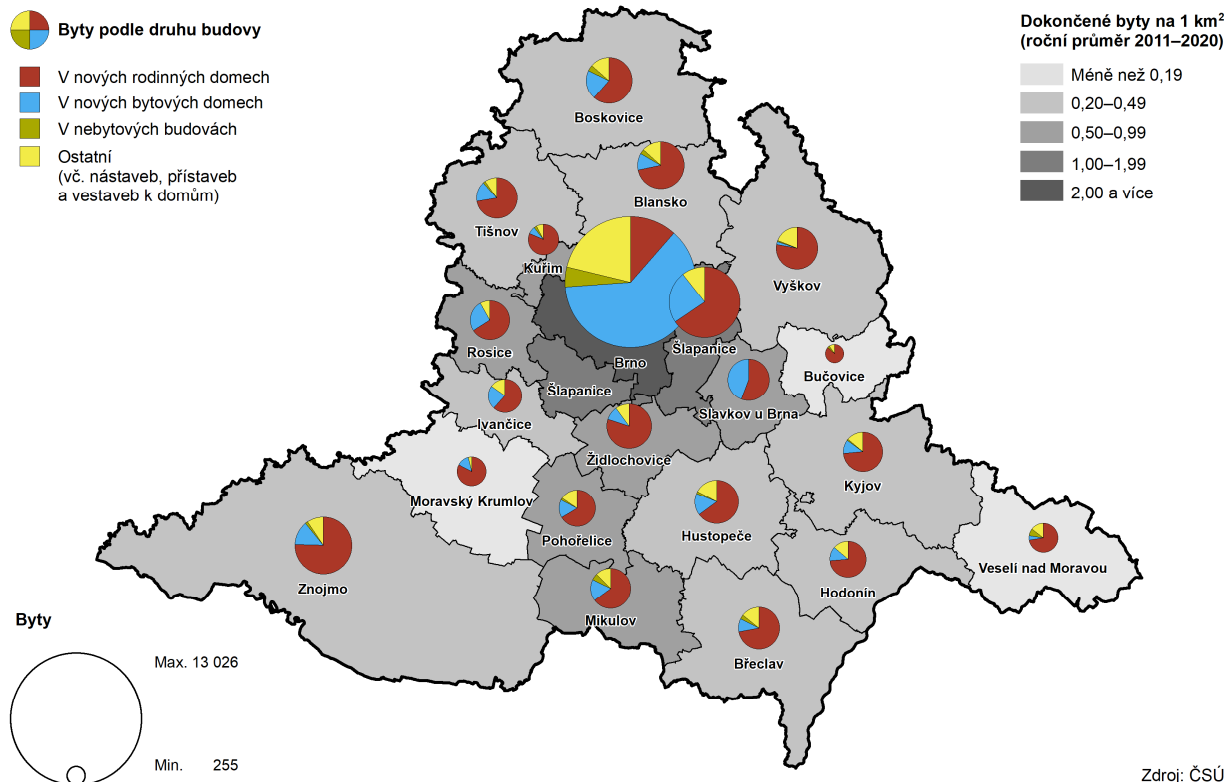
	2011–2015				2016–2020			
	byty celkem	z toho (v %)			byty celkem	z toho (v %)		
		v nových rodinných domech	v nových bytových domech	v nebytových budovách		v nových rodinných domech	v nových bytových domech	v nebytových budovách
Kraj celkem	17 474	51,8	29,7	1,9	21 686	49,3	33,4	3,7
v tom SO ORP:								
Blansko	800	72,5	6,9	4,4	861	71,0	16,1	2,1
Boskovice	671	67,1	13,1	2,2	922	57,5	26,1	5,4
Brno	5 927	11,7	64,2	1,8	7 099	11,3	61,0	7,4
Břeclav	476	85,7	3,8	3,4	760	68,0	8,6	3,7
Bučovice	132	79,5	-	4,5	123	93,5	-	3,3
Hodonín	459	77,1	5,2	0,4	533	69,4	18,4	1,3
Hustopeče	647	69,7	11,1	1,1	788	60,9	20,2	2,2
Ivančice	277	70,4	15,5	1,1	567	56,8	26,5	0,7
Kuřim	295	81,0	8,5	1,0	401	81,5	8,2	3,7
Kyjov	547	78,4	7,3	1,1	623	69,3	15,2	1,0
Mikulov	424	65,8	11,8	8,3	777	64,1	20,3	3,9
Moravský Krumlov	206	91,7	-	0,5	424	77,6	20,0	0,2
Pohořelice	450	61,3	10,7	2,7	562	70,3	20,8	0,9
Rosice	509	71,5	14,3	0,2	641	61,3	34,5	0,2
Slavkov u Brna	507	64,1	35,5	-	794	49,9	49,5	-
Šlapanice	1 733	70,2	17,5	0,9	2 068	60,5	28,7	1,0
Tišnov	569	69,6	16,7	2,6	693	74,5	15,6	1,3
Veselí nad Moravou	282	68,1	3,2	10,3	345	75,7	6,7	6,1
Vyškov	596	70,8	4,7	1,0	721	83,9	-	1,1
Znojmo	1 159	72,6	12,7	1,4	1 289	78,2	14,4	1,3
Židlochovice	808	80,4	10,9	0,4	695	78,1	8,3	1,4

Zajímavý pohled nabízí srovnání počtu dokončených bytů a intenzity bytové výstavby v SO ORP dvou pětiletých období. Pouze v SO ORP Bučovice a Židlochovice byl vyšší počet dokončených bytů (stejně jako intenzita bytové výstavby) v letech 2011 až 2015. Ve zbylých 19 správních obvodech byl vždy vyšší počet bytů dokončen ve druhém pětiletém období, tj. v letech 2016 až 2020.

Graf 4.1 Dokončené byty na 1 000 obyvatel ve správních obvodech ORP Jihomoravského kraje



Dokončené byty podle druhu budovy v SO ORP Jihomoravského kraje v letech 2011–2020



Krajské město se už v meziokresním srovnání bytové výstavby vyznačovalo vysokým podílem bytů v nových bytových domech. Nejinak je tomu i ve srovnání na úrovni správních obvodů ORP. V Brně v letech 2011 až 2020 tvořily byty v nových bytových domech 62,5 % z dokončených bytů. Naproti tomu v SO ORP Bučovice do této kategorie nespadal žádný byt, a tím zde byl mezi dokončenými byty vykázán nejvyšší podíl bytů v nových rodinných domech (86,3 %). V podílu bytů v rodinných domech v souhrnu dokončených bytu desetiletého období následoval SO ORP Moravský Krumlov (82,2 %) a Kuřim (81,3 %).

Výše uvedený krajský kartogram nabízí jiný pohled na bytovou výstavbu. Vedle podílu bytů podle druhu budovy obsahuje i „hustotu“ dokončené výstavby - ukazatel ročního průměru počtu dokončených bytů v přepočtu na kilometr čtvereční. V tomto pohledu opět vyniká Brno s 5,64 dokončenými byty na 1 km², nejnižší hodnota tohoto ukazatele byla zjištěna v SO ORP Bučovice (0,15) a v SO ORP Moravský Krumlov a Veselí nad Moravou (oba shodně 0,18 bytu na 1 km²).

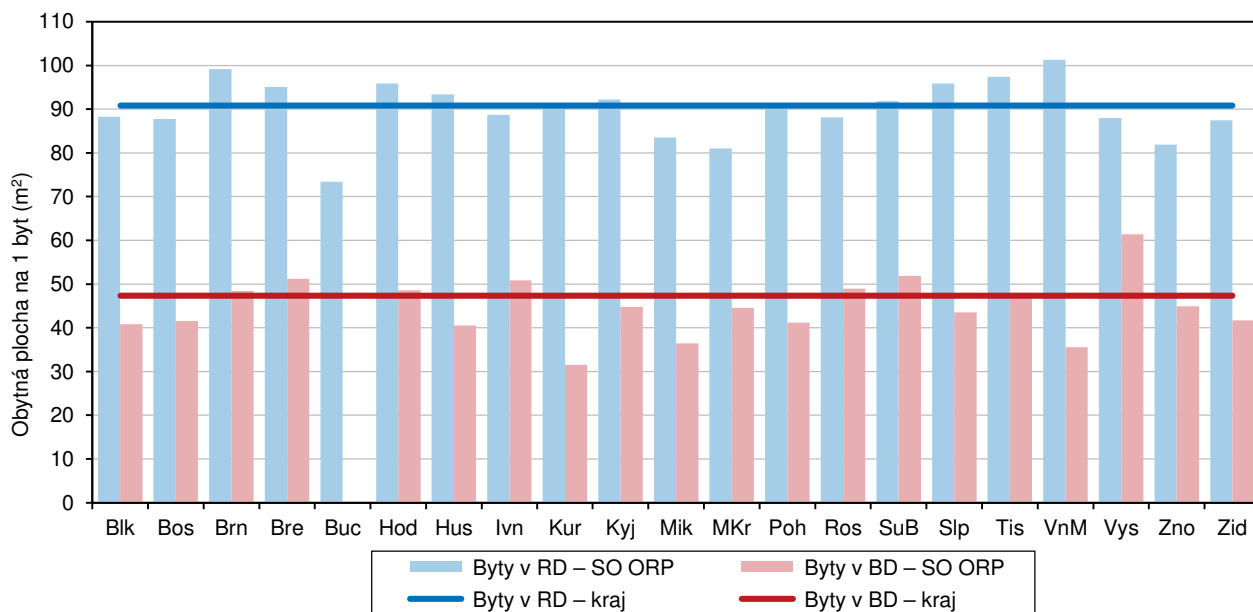
Tab. 4.2 Dokončené byty v nových domech podle velikosti ve správních obvodech obcí s rozšířenou působností Jihomoravského kraje v letech 2011 až 2020

	Byty v nových rodinných domech				Byty v nových bytových domech			
	byty celkem	průměr na 1 byt			byty celkem	průměr na 1 byt		
		užitná plocha (m ²)	obytná plocha (m ²)	hodnota bytu (tis. Kč) ¹⁾		užitná plocha (m ²)	obytná plocha (m ²)	hodnota bytu (tis. Kč) ¹⁾
Kraj celkem	19 758	137,0	90,8	3 452	12 442	62,9	47,3	2 045
v tom SO ORP:								
Blansko	1 191	136,1	88,2	3 404	194	56,0	40,8	2 050
Boskovice	980	131,6	87,7	3 040	329	57,4	41,5	1 880
Brno	1 495	151,7	99,1	4 366	8 135	64,9	48,5	2 177
Břeclav	925	141,6	95,0	3 287	83	68,6	51,2	1 207
Bučovice	220	119,3	73,3	3 062	-	x	x	x
Hodonín	724	143,2	95,8	3 286	122	69,2	48,6	2 620
Hustopeče	931	141,6	93,3	3 171	231	55,3	40,5	1 609
Ivančice	517	138,8	88,7	3 231	193	64,1	50,9	2 388
Kuřim	566	123,8	90,3	4 253	58	49,6	31,6	1 847
Kyjov	861	128,6	92,2	3 241	135	54,9	44,8	1 471
Mikulov	777	129,6	83,5	3 050	208	49,4	36,4	1 353
Moravský Krumlov	518	123,8	81,0	2 930	85	60,7	44,6	1 551
Pohořelice	671	128,5	91,0	3 187	165	57,1	41,2	1 702
Rosice	757	133,5	88,0	3 273	294	66,9	49,0	1 808
Slavkov u Brna	721	123,9	91,8	3 381	573	58,9	51,9	1 833
Šlapanice	2 469	144,7	95,8	3 966	896	57,9	43,5	1 693
Tišnov	912	152,7	97,3	3 821	203	67,2	48,0	2 067
Veselí nad Moravou	453	159,3	101,3	3 091	32	58,8	35,5	1 438
Vyškov	1 027	140,4	87,9	3 299	28	64,1	61,4	i.d.
Znojmo	1 850	128,9	81,9	3 028	332	63,2	44,9	1 464
Židlochovice	1 193	126,3	87,4	3 463	146	53,4	41,7	2 495

¹⁾ celkové investiční náklady na výstavbu (bez hodnoty pozemku)

Z vybraných „kvalitativních“ ukazatelů dokončených bytů v nových rodinných domech vyplývá, že byty s nejvyšší průměrnou užitnou i obytnou plochou byly ve sledovaném desetiletí dokončeny v SO ORP Veselí nad Moravou (159,3 m², resp. 101,3 m²). Naopak nejnižší hodnoty obou ploch byly zjištěny u bytů v rodinných domech v SO ORP Bučovice (119,3 m², resp. 73,3 m²). Hodnota bytu v novém rodinném domě, resp. celkové investiční náklady na výstavbu bytu (bez nákladů na pořízení pozemku) byly nejvyšší v Brně, a to 4,37 mil. Kč. Naopak „nejlevnější“ byty v nových rodinných domech byly realizovány v SO ORP Moravský Krumlov, částka zde činila v průměru 2,93 mil. Kč. Přepočteme-li průměrné investiční náklady na průměrnou obytnou plochu bytu v rodinném domě, pak nejdražší byty byly v SO ORP Kuřim - na 1 m² obytné plochy bylo třeba vynaložit 47,1 tis. Kč. Na opačném konci pomyslného žebříčku byly byty v SO ORP Veselí nad Moravou, kde na jednotku obytné plochy bylo třeba „pouze“ 30,5 tis. Kč.



Graf 4.2 Průměrná obytná plocha dokončených bytů v nových rodinných a bytových domech ve správních obvodech ORP Jihomoravského kraje (z úhrnu let 2011 až 2020)

Pořadí SO ORP lze uvést i u hodnocení ukazatelů bytů v nových bytových domech (na Bučovicích nebyl dokončen žádný byt v této kategorii). Byty s nejvyšší průměrnou užitnou plochou byly ve sledovaném desetiletí dokončeny v SO ORP Hodonín (69,2 m²), naopak nejnižší hodnota užitné plochy byla zjištěna u bytů v bytových domech v SO ORP Mikulov (49,4 m²).

Tab. 4.3 Dokončené byty v nových domech podle počtu pokojů ve správních obvodech obcí s rozšířenou působností Jihomoravského kraje v letech 2011 až 2020

	Byty v nových rodinných domech							Byty v nových bytových domech						
	byty celkem	v tom s počtem pokojů (v %)						byty celkem	v tom s počtem pokojů (v %)					
		garsoniéra	1 ¹⁾	2	3	4	5 a více		garsoniéra	1 ¹⁾	2	3	4	5 a více
Kraj celkem	19 758	0,3	1,0	4,1	14,0	47,0	33,7	12 442	8,1	20,2	38,1	26,5	6,4	0,6
v tom SO ORP:														
Blansko	1 191	0,3	1,3	3,1	13,3	51,1	31,0	194	7,2	22,7	41,2	23,7	5,2	-
Boskovice	980	0,1	0,7	3,0	15,5	41,7	39,0	329	1,2	25,2	43,8	23,7	5,8	0,3
Brno	1 495	1,3	2,3	6,5	14,0	36,9	39,0	8 135	9,7	22,4	35,1	24,9	7,3	0,7
Břeclav	925	0,8	1,7	5,7	15,8	45,5	30,5	83	-	12,0	50,6	18,1	15,7	3,6
Bučovice	220	-	0,9	2,3	12,3	50,0	34,5	-	-	-	-	-	-	-
Hodonín	724	-	1,4	1,9	13,0	44,8	39,0	122	6,6	25,4	21,3	41,0	5,7	-
Hustopeče	931	0,1	1,3	5,7	12,8	45,1	35,0	231	2,2	20,3	37,2	30,3	10,0	-
Ivančice	517	-	0,6	5,0	17,4	47,2	29,8	193	1,0	8,8	52,8	30,1	7,3	-
Kuřim	566	0,4	0,5	8,0	11,5	45,8	33,9	58	8,6	17,2	53,4	19,0	1,7	-
Kyjov	861	0,5	0,8	1,9	9,6	42,9	44,4	135	23,7	20,7	22,2	27,4	5,9	-
Mikulov	777	0,5	0,5	5,9	17,4	45,3	30,4	208	8,7	34,1	51,4	3,8	1,9	-
Moravský Krumlov	518	0,2	1,4	4,4	17,6	55,2	21,2	85	-	-	50,6	49,4	-	-
Pohořelice	671	-	0,6	4,0	14,3	52,3	28,8	165	1,2	27,3	53,9	13,3	4,2	-
Rosice	757	0,3	0,8	4,8	14,4	51,1	28,7	294	6,1	8,2	42,5	40,1	3,1	-
Slavkov u Brna	721	0,1	0,3	1,2	11,2	49,4	37,7	573	11,3	13,6	38,7	33,5	2,8	-
Šlapanice	2 469	0,3	0,8	5,2	12,6	45,8	35,3	896	0,4	16,7	48,2	31,8	2,8	-
Tišnov	912	0,1	0,3	2,9	12,2	43,4	41,1	203	3,4	3,0	38,9	43,8	9,9	1,0
Veselí nad Moravou	453	0,2	1,3	1,1	9,3	40,8	47,2	32	53,1	18,8	28,1	-	-	-
Vyškov	1 027	0,7	1,1	3,7	15,9	43,7	35,0	28	-	3,6	42,9	39,3	14,3	-
Znojmo	1 850	0,1	0,9	3,6	19,7	57,4	18,4	332	5,7	9,9	40,7	33,7	8,1	1,8
Židlochovice	1 193	0,2	0,1	1,8	9,3	52,0	36,6	146	2,1	8,2	63,7	24,7	1,4	-

1) včetně dvugarsoniér

Byty s nejvyšší průměrnou obytnou plochou byly dokončeny v SO ORP Vyškov (61,4 m²), naopak nejnižší hodnota obytné plochy byla vykázána u bytů v bytových domech v SO ORP Kuřim (31,6 m²). Hodnota bytu v novém bytovém domě byla nejvyšší v SO ORP Hodonín, a to 2,62 mil. Kč (což zřejmě souvisí i s nejvyšší užitnou plochou bytu). Naopak „nejlevnější“ byty v nových bytových domech byly zjištěny v SO ORP Břeclav, částka zde činila v průměru 1,21 mil. Kč. Na Břeclavsku vyznělo nejpříznivěji i srovnání přepočtu průměrných investičních nákladů na průměrnou obytnou plochu bytu v bytovém domě - na 1 m² obytné plochy bylo třeba vynaložit 23,6 tis. Kč. Nejvyšší přepočtená částka byla u bytů v SO ORP Židlochovice, kde na jednotku obytné plochy bylo třeba 59,9 tis. Kč.

Velikost užitné a obytné plochy bytu i hodnoty bytu úzce souvisí s počtem pokojů. U bytů v nových rodinných domech, které byly dokončeny v letech 2011 až 2020, se ve velmi malé míře vyskytovaly garsoniéry či jednopokojové byty. V Jihomoravském kraji, a tím i ve většině SO ORP, byly nejvíce zastoupeny byty se 4 pokoji. Výjimkou byly tři správní obvody – Brno, Kyjov a Veselí nad Moravou, kde nejvyšší podíl tvořily byty v rodinných domech s 5 a více pokoji. V SO ORP Veselí nad Moravou tvořily dokonce 47,2 % z počtu bytů v nových rodinných domech.

U bytů v nových bytových domech se na rozdíl od rodinných domů sporadicky vyskytují byty s 5 a více pokoji. Nejvyšší podíly tvoří v kraji, a tedy i v jednotlivých SO ORP, byty se 2 pokoji. I zde jsou ale výjimky – v SO ORP Hodonín, Kuřim a Tišnov jsou mezi byty v nových bytových domech nejčastěji zastoupeny byty se 3 pokoji. V SO ORP Veselí nad Moravou tvořily nejvyšší podíl dokonce garsoniéry, a to 53,1 % z počtu bytů v nových bytových domech.

Tab. 4.4 Technická vybavenost dokončených bytů v nových rodinných domech ve správních obvodech obcí s rozšířenou působností Jihomoravského kraje v letech 2011 až 2020

(podíl z celkového počtu dokončených bytů v nových rodinných domech v %)

	2011–2015						2016–2020					
	připojených na plynovodní síť	s vytápěním		podle energetické náročnosti domu			připojených na plynovodní síť	s vytápěním		podle energetické náročnosti domu		
		centrál-ním domov-ním	lokál-ním	A mimo-řád-ně úsporná	B velmi úsporná	C úsporná		centrál-ním domov-ním	lokál-ním	A mimo-řád-ně úsporná	B velmi úsporná	C úsporná
Kraj celkem	58,1	93,2	6,6	3,9	41,7	54,4	38,2	92,3	7,4	7,0	63,9	29,1
v tom SO ORP:												
Blansko	58,8	96,6	3,4	2,8	56,0	41,2	38,0	97,1	2,9	10,3	71,0	18,7
Boskovice	42,4	85,6	14,4	2,9	36,0	61,1	22,1	93,6	6,2	5,7	58,1	36,2
Brno	71,6	88,1	11,8	9,2	59,8	31,0	63,7	84,7	14,9	11,8	67,1	21,2
Břeclav	41,9	79,9	19,9	3,2	30,9	65,9	22,2	92,5	7,4	6,4	66,7	26,9
Bučovice	61,0	96,2	3,8	3,8	30,5	65,7	37,4	92,2	7,8	5,2	42,6	52,2
Hodonín	60,2	94,1	5,6	2,8	28,2	68,9	37,8	96,8	2,7	6,5	63,5	30,0
Hustopeče	57,9	93,3	6,4	2,0	43,2	54,8	37,3	87,3	12,3	4,0	66,0	30,0
Ivančice	54,9	96,4	3,6	1,5	18,5	80,0	36,3	86,6	13,0	3,4	55,9	40,7
Kuřim	54,8	97,1	2,9	8,4	49,8	41,8	27,8	98,5	1,5	4,6	76,8	18,7
Kyjov	74,8	94,6	4,7	4,7	30,3	65,0	44,7	99,8	0,2	7,4	58,6	34,0
Mikulov	43,4	95,0	5,0	2,9	37,3	59,9	31,9	48,8	51,0	7,4	76,3	16,3
Moravský Krumlov	53,4	98,4	1,1	3,2	19,6	77,2	31,9	99,1	0,9	6,4	47,1	46,5
Pohořelice	50,0	90,6	8,7	3,3	33,7	63,0	38,7	90,9	9,1	6,1	54,9	39,0
Rosice	62,6	97,8	2,2	3,0	45,6	51,4	30,0	98,5	1,5	13,7	66,4	19,8
Slavkov u Brna	67,7	98,2	1,8	4,3	46,8	48,9	54,8	96,7	2,0	9,8	67,2	23,0
Šlapanice	69,2	97,3	2,2	1,8	42,8	55,4	59,4	97,0	2,9	6,5	62,5	31,1
Tišnov	34,3	86,4	13,6	3,3	46,5	50,3	20,5	90,1	9,1	4,3	66,7	29,1
Veselí nad Moravou	64,6	97,4	2,1	4,7	64,6	30,7	36,8	90,0	10,0	5,0	79,7	15,3
Vyškov	67,3	95,5	4,5	7,6	40,8	51,7	39,5	97,0	2,3	8,1	70,1	21,8
Znojmo	45,6	90,6	9,3	5,9	42,6	51,4	20,6	97,7	2,1	5,9	51,0	43,2
Židlochovice	59,1	96,0	3,7	1,7	34,3	64,0	37,2	97,8	2,2	4,1	69,4	26,5



Z údajů v tabulce 4.4 je patrné, že srovnání dvou pětiletých období ukazuje na pokles podílu bytů v nových rodinných domech připojených na plynovodní síť. V letech 2011 až 2016 bylo mezi dokončenými byty v rodinných domech k plynovodní síti připojeno 58,1 % bytů. U bytů dokončených v kraji v letech 2016 až 2020 tvořily jen 38,2 %. Ve srovnání uvedených pětiletých období byl pokles podílu bytů s připojením k plynovodní síti zaznamenán ve všech správních obvodech.

V oblasti posuzování energetické náročnosti bytů v rodinných domech ve druhém pětiletém období významně narůstal podíl bytů zařazených do kategorie mimořádně úsporných (kategorie A) a velmi úsporných domů (kategorie B). V rámci kraje spadalo do kategorie A a B v letech 2011 až 2015 v součtu 45,6 % bytů v rodinných domech, v letech 2016 až 2020 to bylo již 70,9 % bytů v rodinných domech. Nárůst součtu těchto podílů byl zaznamenán ve všech správních obvodech.

Tab. 4.5 Technická vybavenost dokončených bytů v nových bytových domech ve správních obvodech obcí s rozšířenou působností Jihomoravského kraje v letech 2011 až 2020

	(podíl z celkového počtu dokončených bytů v nových bytových domech v %)											
	2011–2015						2016–2020					
	připojených na plynovodní síť	s vytápěním centrálním		podle energetické náročnosti budovy			připojených na plynovodní síť	s vytápěním centrálním		podle energetické náročnosti budovy		
domovním		dálkový	A mimořádně úsporná	B velmi úsporná	C úsporná	domovním		dálkový	A mimořádně úsporná	B velmi úsporná	C úsporná	
Kraj celkem	56,3	55,3	25,4	6,7	51,3	42,1	45,2	41,6	37,7	8,5	79,8	11,7
v tom SO ORP:												
Blansko	72,7	89,1	-	-	94,5	5,5	91,4	91,4	8,6	-	100,0	-
Boskovice	75,0	75,0	-	-	85,2	14,8	56,0	67,2	-	12,0	73,4	14,5
Brno	51,0	53,8	34,2	9,1	49,7	41,2	25,9	29,1	60,4	12,5	80,5	6,9
Břeclav	-	-	-	-	100,0	-	16,9	-	-	-	30,8	69,2
Bučovice	x	x	x	x	x	x	x	x	x	x	x	x
Hodonín	100,0	100,0	-	-	-	i.d.	29,6	54,1	24,5	15,3	84,7	-
Hustopeče	20,8	19,4	-	-	50,0	50,0	84,9	59,7	-	-	95,0	5,0
Ivančice	100,0	37,2	-	-	-	i.d.	88,7	100,0	-	-	64,0	36,0
Kuřim	100,0	100,0	-	-	-	i.d.	100,0	60,6	-	-	-	i.d.
Kyjov	70,0	70,0	-	-	-	100,0	31,6	92,6	-	21,1	71,6	7,4
Mikulov	-	100,0	-	-	i.d.	i.d.	12,7	52,5	-	-	95,6	4,4
Moravský Krumlov	x	x	x	x	x	x	52,9	52,9	47,1	-	94,1	5,9
Pohořelice	100,0	50,0	-	-	-	i.d.	68,4	47,9	-	-	70,9	29,1
Rosice	82,2	100,0	-	-	54,8	45,2	96,4	80,5	-	-	85,5	14,5
Slavkov u Brna	95,0	88,3	-	-	37,8	62,2	94,4	92,9	5,6	-	89,6	10,4
Šlapanice	100,0	32,7	-	-	76,2	23,8	91,2	15,2	-	-	85,0	15,0
Tišnov	-	84,2	15,8	-	15,8	84,2	46,3	85,2	14,8	-	65,7	34,3
Veselí nad Moravou	-	-	-	-	i.d.	-	47,8	100,0	-	-	i.d.	-
Vyškov	100,0	100,0	-	-	-	i.d.	x	x	x	x	x	x
Znojmo	55,8	61,9	-	-	76,2	23,8	83,2	47,6	2,2	-	33,0	67,0
Židlochovice	54,5	-	-	-	45,5	54,5	69,0	69,0	-	10,3	89,7	-

Ve srovnání dvou pětiletých období v oblasti připojení bytů v nových bytových domech k plynovodní síti není stav tak jednoznačný, jako byl u bytů v rodinných domech. Krajský podíl připojených bytů v letech 2016 až 2020 byl sice o 11,1 bodu nižší (45,2 %), ovšem celkem v 6 správních obvodech byl podíl připojených bytů vyšší u bytů dokončených v letech 2011 až 2020. Hodnocení ve změnách podílu dokončených bytů v nových bytových domech podle energetické náročnosti lze v mezidobí vzhledem k rozmístění výstavby v krajských obvodech a vzhledem k individuálním údajům spíše jen zobecnit krajskou změnou. Do kategorie A a B v letech 2011 až 2015 spadalo v součtu 57,9 % bytů v bytových domech, v letech 2016 až 2020 to bylo již 88,3 % bytů.

Vzhledem k tomu, že převážná část bytů v nových bytových domech měla v obou sledovaných pětiletých obdobích zděné svíslé nosné konstrukce, je v tomto pohledu za správné obvody uveden jen přehled za byty v nových rodinných domech. V posledních letech je sledován především zájem o dřevostavby. U rodinných domů se podíl dřevostaveb zvýšil z 8,4 % v letech 2011 až 2015 na 12,7 % rodinných domů dokončených

v letech 2016 až 2020. V prvním pětiletém období byl nejvyšší podíl dřevostaveb mezi novými rodinnými domy zaznamenán v SO ORP Pohořelice, a to 15,2 %. V letech 2016 až 2020 překročil hranici 19 % podíl dřevostaveb v SO ORP Ivančice a v SO ORP Rosice. Nárůst podílu dřevostaveb mezi pětiletkami byl zaznamenán ve všech správních obvodech s výjimkou SO ORP Kuřim, Pohořelice a Brno.

Tab. 4.6 Dokončené byty v nových rodinných domech podle svíslé nosné konstrukce ve správních obvodech obcí s rozšířenou působností Jihomoravského kraje v letech 2011 až 2020

	2011–2015				2016–2020			
	zděné	montované (panely)	dřevěné	jiné materiály vč. kombinací	zděné	montované (panely)	dřevěné	jiné materiály vč. kombinací
Kraj celkem	88,8	1,2	8,4	1,6	86,3	0,6	12,7	0,4
v tom SO ORP:								
Blansko	85,2	2,6	9,3	2,9	84,5	0,8	14,2	0,5
Boskovice	89,8	1,1	7,6	1,6	81,5	0,2	17,0	1,3
Brno	94,1	0,3	4,0	1,6	94,7	1,4	3,1	0,8
Břeclav	91,2	0,5	7,6	0,7	86,7	0,4	12,4	0,6
Bučovice	90,5	1,0	7,6	1,0	83,5	-	15,7	0,9
Hodonín	90,7	0,3	7,6	1,4	88,9	-	11,1	-
Hustopeče	86,0	2,0	10,9	1,1	81,7	0,2	16,7	1,5
Ivančice	87,7	2,1	8,7	1,5	77,6	2,5	19,9	-
Kuřim	87,4	2,1	8,8	1,7	91,1	-	8,3	0,6
Kyjov	89,7	2,1	7,0	1,2	86,8	0,5	12,5	0,2
Mikulov	90,0	1,8	7,9	0,4	85,3	0,4	13,9	0,4
Moravský Krumlov	85,7	0,5	9,5	4,2	88,4	0,3	11,2	-
Pohořelice	84,8	-	15,2	-	85,1	0,8	14,2	-
Rosice	87,1	2,2	9,6	1,1	80,4	0,3	19,3	-
Slavkov u Brna	83,4	2,5	8,0	6,2	88,6	0,3	11,1	-
Šlapanice	88,5	0,7	9,0	1,7	89,5	0,4	9,8	0,3
Tišnov	85,4	0,5	11,9	2,3	83,5	0,6	15,5	0,4
Veselí nad Moravou	94,8	-	3,6	1,6	88,1	0,8	11,1	-
Vyškov	88,2	1,2	6,9	3,8	80,3	1,0	18,0	0,7
Znojmo	89,5	0,4	9,7	0,4	87,3	0,5	12,2	-
Židlochovice	91,2	1,7	6,6	0,5	87,8	0,9	10,9	0,4

V rámci kraje bylo v letech 2011 až 2020 dokončeno 19 758 bytů v nových rodinných domech, z toho 2 115 bytů, tj. 10,7 % bylo v dřevostavbách rodinných domů. Nejvíce bytů v dřevostavbách bylo v SO ORP Šlapanice (233 bytů), nejvyšší podíl bytů v dřevostavbách z celkového počtu bytů v nových rodinných domech ve sledovaných 10 letech byl zaznamenán v SO ORP Ivančice, a to 15,7 %.

Dokončená bytová výstavba podle velikostních skupin obcí

V Jihomoravském kraji bylo k 31. 12. 2020 celkem 763 obcí, v tomto počtu je 586 obcí s počtem obyvatel nižším než 1 999 (v tomto počtu je i Březina v okrese Vyškov, která je bez obyvatel), 77 obcí spadá do velikostní skupiny 2 000 až 9 999 obyvatel, 9 obcí do skupiny 10 000 až 49 999 obyvatel a 1 obec s počtem obyvatel 50 tisíc a více.

Již bylo uvedeno, že v letech 2011 až 2020 bylo v Jihomoravském kraji dokončeno 39 160 bytů. V obcích do 2 tisíc obyvatel bylo za 10 let dokončeno 13 508 bytů (34,5 % krajského úhrnu), 5 927 bytů bylo dokončeno v Brně, jako zástupci největší velikostní skupiny (33,3 % celku), 9 724 bytů bylo dokončeno v obcích s 2 až 10 tisíci obyvatel (24,8 %) a 2 902 bytů bylo postaveno v obcích s 10 až 50 tisíci obyvateli (7,4 % celku).

Z pohledu na počty dokončených bytů ve dvou 2 pětiletých období je patrné, že ve všech velikostních skupinách obcí byl vyšší počet bytů dokončen v letech 2016 až 2020. Tomuto konstatování odpovídá i vyšší intenzita bytové výstavby ve velikostních skupinách obcí ve druhém období. Více dokončených bytů na 1 000 obyvatel však bylo v letech 2016 až 2020 v „menších“ obcích – ve dvou velikostních skupinách



zahrnující počet obyvatel obcí do 10 tisíc připadlo na 1 000 obyvatel v průměru ročně 4,05 resp. 4,09 dokončených bytů. Naproti tomu v obcích s 10 až 50 tisíci obyvateli to bylo jen 1,95 bytů na 1 000 obyvatel.

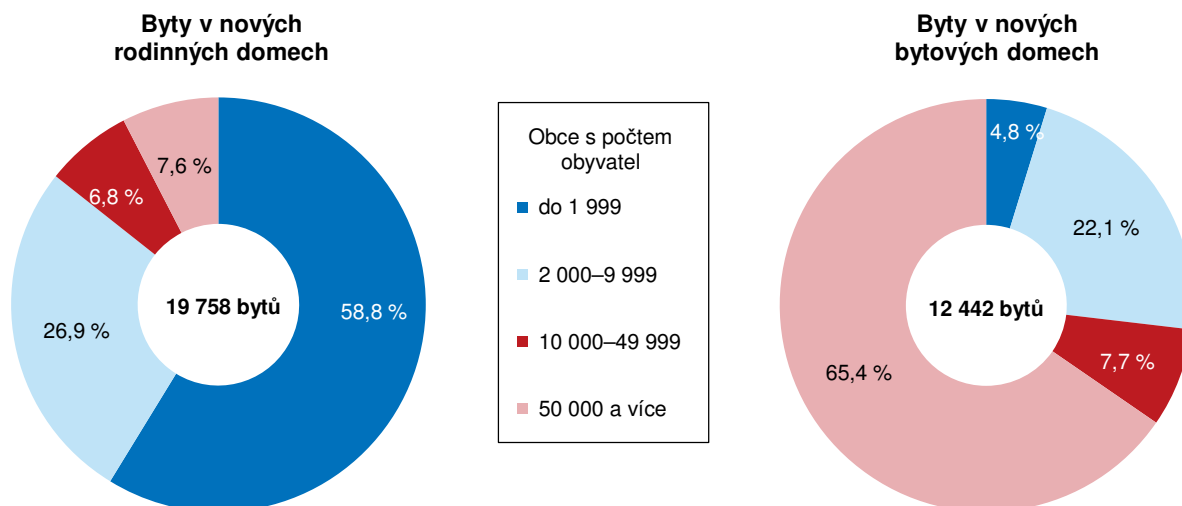
Tab. 4.7 Dokončené byty podle velikostních skupin obcí Jihomoravského kraje v letech 2011 až 2020

	2011–2015				2016–2020			
	byty celkem	z toho (v %)			byty celkem	z toho (v %)		
		v nových rodinných domech	v nových bytových domech	v nebytových budovách		v nových rodinných domech	v nových bytových domech	v nebytových budovách
Kraj celkem	17 474	51,8	29,7	1,9	21 686	49,3	33,4	3,7
v tom obce s počtem obyvatel:								
do 1 999	6 284	83,4	4,6	1,5	7 224	88,1	4,2	0,9
2 000–9 999	4 013	61,5	19,6	2,2	5 711	49,8	34,5	2,3
10 000–49 999	1 250	52,2	25,0	3,5	1 652	41,8	39,4	4,7
50 000 a více	5 927	11,7	64,2	1,8	7 099	11,3	61,0	7,4

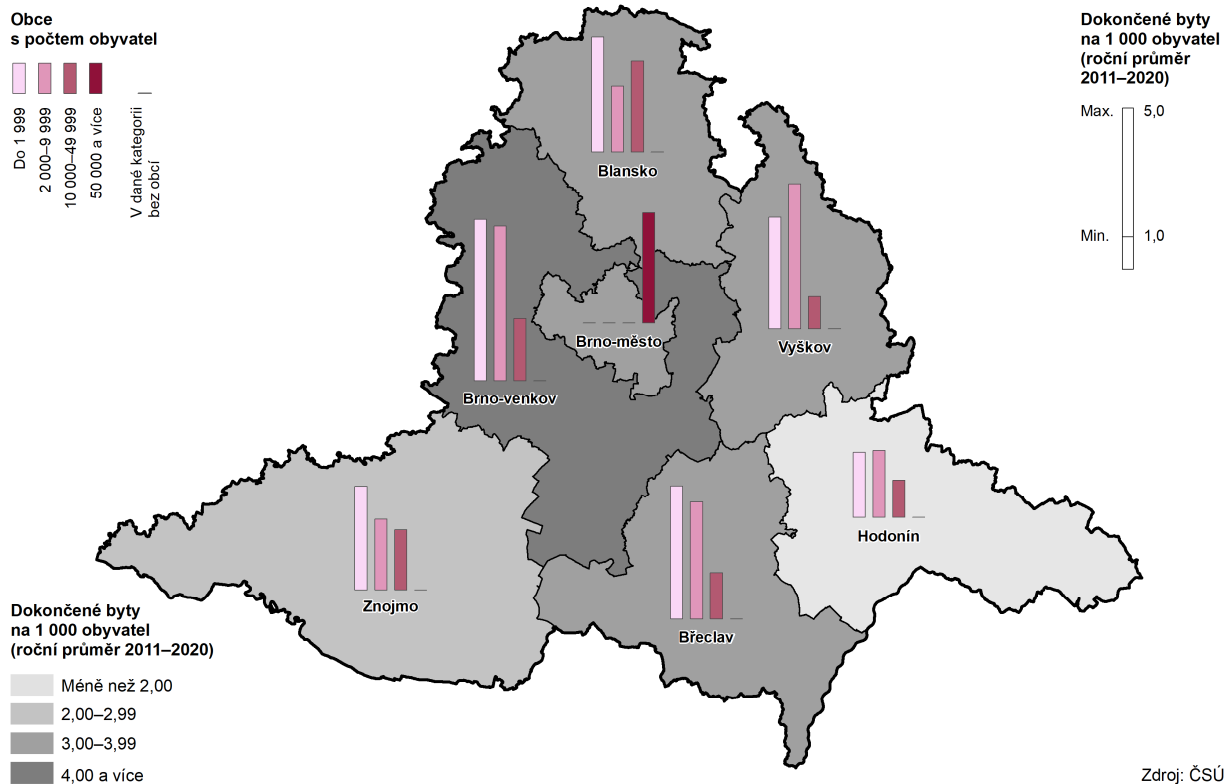
Tab. 4.8 Dokončené byty na 1 000 obyvatel podle velikostních skupin obcí Jihomoravského kraje v letech 2011 až 2020

	2011–2015 (roční průměr)				2016–2020 (roční průměr)			
	byty celkem	z toho			byty celkem	z toho		
		v nových rodinných domech	v nových bytových domech	v nebytových budovách		v nových rodinných domech	v nových bytových domech	v nebytových budovách
Kraj celkem	2,99	1,55	0,89	0,06	3,66	1,81	1,22	0,13
v tom obce s počtem obyvatel:								
do 1 999	3,59	3,00	0,17	0,05	4,05	3,57	0,17	0,03
2 000–9 999	2,97	1,83	0,58	0,07	4,09	2,04	1,41	0,09
10 000–49 999	1,46	0,76	0,36	0,05	1,95	0,81	0,77	0,09
50 000 a více	3,14	0,37	2,01	0,06	3,74	0,42	2,28	0,28

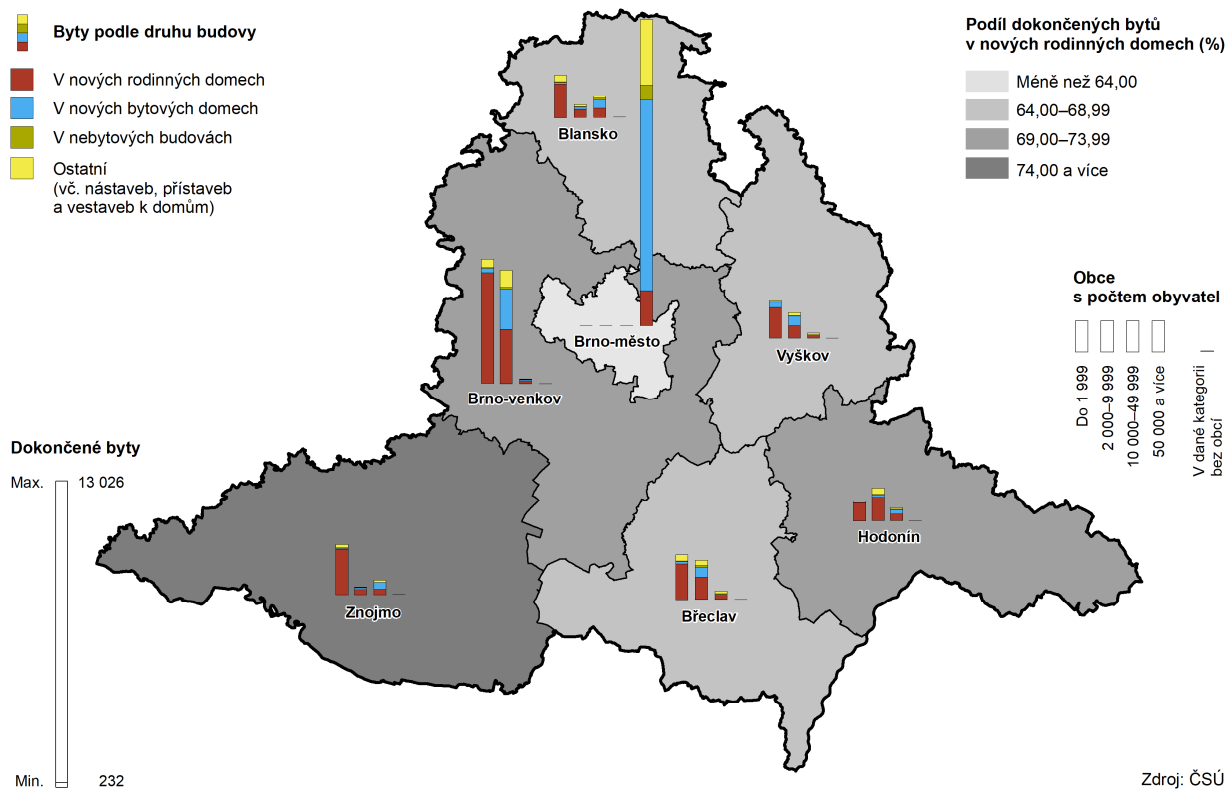
Z grafu je patrné, že doménou bytů v rodinných domech jsou obce do 2 tisíc obyvatel, u bytů v bytových domech má převážné zastoupení velikostní skupina obcí 50 tisíc obyvatel a více. Z celkového počtu 19 758 bytů v rodinných domech bylo v letech 2011 až 2020 dokončeno 11 608 bytů v obcích do 2 tisíc obyvatel (58,8 %). Z 12 442 bytů v bytových domech bylo 8 135 bytů dokončeno v Brně (65,4 % celku).

Graf 4.3 Dokončené byty v nových rodinných a bytových domech podle velikostních skupin obcí v Jihomoravském kraji (úhrnem v letech 2011 až 2020)

Intenzita bytové výstavby podle velikosti obce v okresech Jihomoravského kraje v letech 2011–2020



Bytová výstavba podle druhu budovy a velikosti obce v okresech Jihomoravského kraje v letech 2011–2020



Podstatná změna byla zaznamenána i v porovnání kvalitativních parametrů dokončených bytů dvou pětiletých období. V bytech v rodinných i bytových domech se v obcích jednotlivých velikostních skupin v letech 2016 až 2020 snížila průměrná výměra užitné i obytné plochy. Výjimkou bylo jen Brno jako zástupce obce s 50 tisíci a více obyvateli, kde nepatrně vzrostla průměrná užitná plocha bytu v rodinném domě a obytná plocha bytu v bytovém domě. Bez výjimky však vzrostla hodnota bytu, a to v rodinných i bytových domech ve všech velikostních skupinách obcí.

Tab. 4.9 Dokončené byty v nových domech podle velikosti a podle velikostních skupin obcí Jihomoravského kraje v letech 2011 až 2020

	2011–2015				2016–2020			
	byty celkem	průměr na 1 byt			byty celkem	průměr na 1 byt		
		užitná plocha (m ²)	obytná plocha (m ²)	hodnota bytu (tis. Kč) ¹⁾		užitná plocha (m ²)	obytná plocha (m ²)	hodnota bytu (tis. Kč) ¹⁾
Byty v rodinných domech								
Kraj celkem	9 059	140,3	93,5	3 277	10 699	134,2	88,5	3 601
v tom obce s počtem obyvatel:								
do 1 999	5 242	138,1	92,0	3 147	6 366	130,6	87,2	3 481
2 000–9 999	2 469	141,5	95,2	3 266	2 843	137,3	89,5	3 569
10 000–49 999	652	141,0	92,8	3 456	691	134,8	84,7	3 714
50 000 a více	696	151,6	100,3	4 137	799	151,9	98,1	4 566
Byty v bytových domech								
Kraj celkem	5 190	63,6	47,8	1 798	7 252	62,4	46,9	2 223
v tom obce s počtem obyvatel:								
do 1 999	289	56,3	45,5	1 415	302	55,7	45,3	1 796
2 000–9 999	785	59,7	46,4	1 572	1 968	59,0	44,1	1 886
10 000–49 999	312	64,4	46,1	1 657	651	60,4	45,0	2 028
50 000 a více	3 804	65,0	48,4	1 885	4 331	64,8	48,5	2 434

¹⁾ celkové investiční náklady na výstavbu (bez hodnoty pozemku)

Spíše pro doplnění je uveden i přehled pokojovosti bytů v nových rodinných a bytových domech podle velikostních skupin v souhrnu bytů dokončených v kraji v letech 2011 až 2020. U bytů v nových rodinných domech je výjimkou Brno, kde mezi byty převažují byty s 5 a více pokoji, v ostatních velikostních skupinách obcí jsou v převaze byty se 4 pokoji. U bytů v nových bytových domech jsou výjimkou obce do 2 000 obyvatel, v nichž nejsou zastoupeny byty s 5 a více pokoji a více než desetinu tvoří garsoniéry.

Tab. 4.10 Dokončené byty v nových domech podle počtu pokojů a podle velikostních skupin obcí Jihomoravského kraje v letech 2011 až 2020

	Byty v nových rodinných domech							Byty v nových bytových domech						
	byty celkem	v tom s počtem pokojů (v %)						byty celkem	v tom s počtem pokojů (v %)					
		garsoniéra	1 ¹⁾	2	3	4	5 a více		garsoniéra	1 ¹⁾	2	3	4	5 a více
Kraj celkem	19 758	0,3	1,0	4,1	14,0	47,0	33,7	12 442	8,1	20,2	38,1	26,5	6,4	0,6
v tom obce s počtem obyvatel:														
do 1 999	11 608	0,2	0,7	3,6	14,4	49,4	31,8	591	10,3	21,0	40,1	26,7	1,9	-
2 000–9 999	5 312	0,4	0,9	4,5	11,8	45,3	37,1	2 753	4,2	14,7	46,7	30,0	4,2	0,1
10 000–49 999	1 343	0,4	1,8	3,9	18,8	45,0	29,9	963	4,7	17,4	37,7	30,7	8,5	0,9
50 000 a více	1 495	1,3	2,3	6,5	14,0	36,9	39,0	8 135	9,7	22,4	35,1	24,9	7,3	0,7

¹⁾ včetně dvugarsoniér

Přehled technické vybavenosti dokončených bytů v nových rodinných domech ve 2 pětiletých obdobích ukazuje již dříve uvedených pokles podílu bytů připojených k plynovodní síti v letech 2016 až 2020 ve všech velikostních skupinách obcí. Stejně tak je u posuzování energetické náročnosti domu zřejmé u všech velikostních skupin zvýšení podílu bytů zařazených do kategorie mimořádně úsporných a velmi úsporných rodinných domů. U bytů v nových bytových domech je u 2 velikostních obcí (do 2 tisíc obyvatel a s 2 až 10 tisíci obyvateli) zaznamenán vyšší podíl bytů připojených k plynovodní síti u bytů dokončených v letech 2016 až 2020.

Tab. 4.11 Technická vybavenost dokončených bytů v nových domech podle velikostních skupin obcí Jihomoravského kraje v letech 2011 až 2020

(podíl z celkového počtu dokončených bytů v nových rodinných domech v %)

	2011–2015						2016–2020					
	připojených na plynovodní síť	s vytápěním		podle energetické náročnosti domu			připojených na plynovodní síť	s vytápěním		podle energetické náročnosti domu		
		centrál-ním domov-ním	lokál-ním	A mimo-řád-ně úsporná	B velmi úsporná	C úsporná		centrál-ním domov-ním	lokál-ním	A mimo-řád-ně úsporná	B velmi úsporná	C úsporná
Byty v rodinných domech												
Kraj celkem	58,1	93,2	6,6	3,9	41,7	54,4	38,2	92,3	7,4	7,0	63,9	29,1
v tom obce s počtem obyvatel:												
do 1 999	52,9	94,3	5,4	3,3	40,1	56,6	31,9	92,2	7,5	5,9	62,2	31,9
2 000–9 999	65,1	94,8	5,1	3,6	40,8	55,6	45,6	94,4	5,3	7,8	66,1	26,1
10 000–49 999	58,7	83,7	16,1	4,6	38,5	56,9	35,7	93,1	6,8	8,5	66,4	25,0
50 000 a více	71,6	88,1	11,8	9,2	59,8	31,0	63,7	84,7	14,9	11,8	67,1	21,2
Byty v bytových domech												
Kraj celkem	56,3	55,3	25,4	6,7	51,3	42,1	45,2	41,6	37,7	8,5	79,8	11,7
v tom obce s počtem obyvatel:												
do 1 999	60,9	69,9	-	-	64,0	36,0	72,8	76,5	8,6	2,3	72,8	24,8
2 000–9 999	71,0	47,8	1,9	-	48,5	51,5	79,4	59,1	2,8	1,8	86,1	12,1
10 000–49 999	79,5	79,8	-	-	64,7	35,3	57,6	55,5	5,5	4,3	59,3	36,4
50 000 a více	51,0	53,8	34,2	9,1	49,7	41,2	25,9	29,1	60,4	12,5	80,5	6,9

U svislých nosných konstrukcí bytů v rodinných domech dokončených v letech 2011 až 2015 i v letech 2016 až 2020 převládá klasické zdivo. Kromě Brna však ve zbylých 3 velikostních skupinách obcí ve druhém pětiletém období vzrostl podíl dřevěných konstrukcí. Nejvyšší podíl dřevostaveb byl v obou pětiletých obdobích zaznamenán vždy v obcích s počtem obyvatel nižším než 2 tisíce.

Tab. 4.12 Dokončené byty v nových rodinných domech podle svislé nosné konstrukce a podle velikostních skupin obcí Jihomoravského kraje v letech 2011 až 2020

(podíl z celkového počtu dokončených bytů v nových rodinných domech v %)

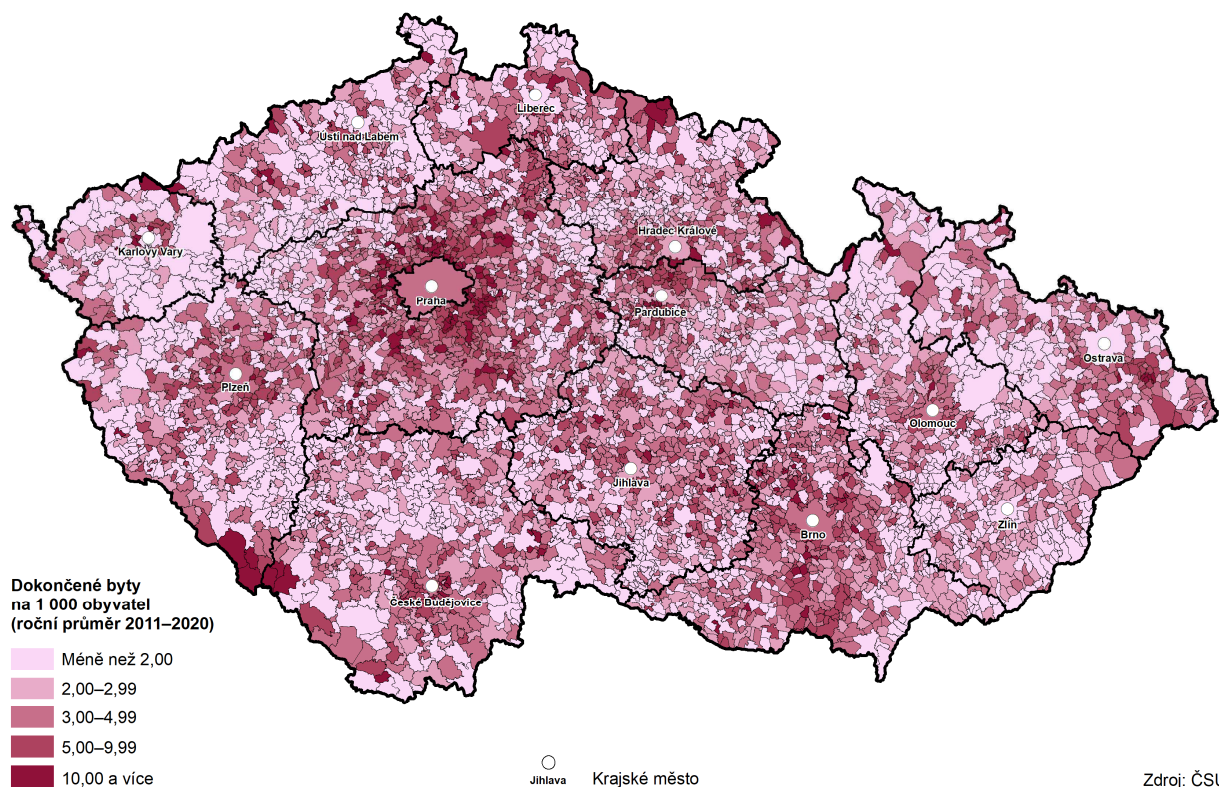
	2011–2015				2016–2020			
	zděné	montované (panely)	dřevěné	jiné materiály vč. kombinací	zděné	montované (panely)	dřevěné	jiné materiály vč. kombinací
Kraj celkem	88,8	1,2	8,4	1,6	86,3	0,6	12,7	0,4
v tom obce s počtem obyvatel:								
do 1 999	87,1	1,4	9,6	1,9	84,3	0,5	14,8	0,4
2 000–9 999	90,3	0,9	7,5	1,3	88,3	0,6	10,8	0,3
10 000–49 999	91,1	1,5	6,7	0,6	87,0	0,4	11,7	0,9
50 000 a více	94,1	0,3	4,0	1,6	94,7	1,4	3,1	0,8



Dokončená bytová výstavba v podrobném územním pohledu

V Jihomoravském kraji je celkem 763 obcí, v 25 z nich nebyl v letech 2011 až 2020 dokončen, resp. kolaudován žádný dokončený byt. Všechny obce kraje s úhrnnými počty dokončených bytů a intenzitou bytové výstavby jsou uvedeny v přílohové tabulce 15.

Intenzita bytové výstavby v obcích v letech 2011–2020

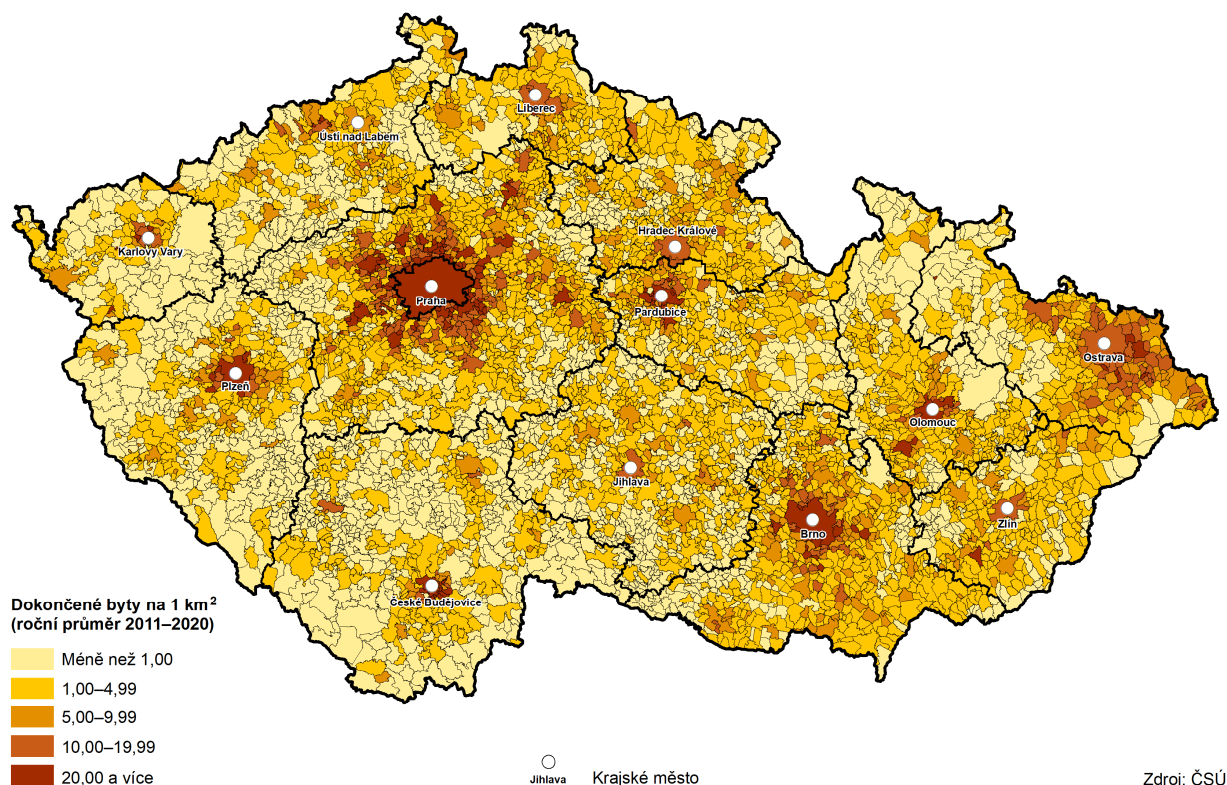


Tab. 4.14 Obce Jihomoravského kraje s nejvyšší úrovní bytové výstavby v letech 2011 až 2020

Obce s nejvyšším počtem dokončených bytů					Obce s nejvyšší intenzitou bytové výstavby					
obec	okres	ORP	počet bytů		obec	okres	ORP	počet obyvatel k 31.12.2020	počet bytů	
			celkem	na 1 000 obyvatel					celkem	na 1 000 obyvatel
Brno	BM	Brn	13 026	3,44	Skrýje	BO	Tis	69	15	25,55
Moravany	BO	Slp	654	24,09	Moravany	BO	Slp	3 394	654	24,09
Znojmo	ZN	Zno	637	1,88	Hajany	BO	Slp	638	109	24,07
Slavkov u Brna	VY	SuB	544	8,33	Holubice	VY	SuB	1 465	229	19,87
Boskovice	BK	Bos	511	4,42	Brod nad Dyjí	BV	Mik	526	83	16,30
Mikulov	BV	Mik	452	6,11	Krasová	BK	Blk	464	58	15,76
Rosice	BO	Ros	424	7,08	Bukovice	BO	Tis	82	11	14,99
Šlapanice	BO	Slp	421	5,75	Malešovice	BO	Poh	751	87	14,34
Blansko	BK	Blk	410	1,98	Medlov	BO	Zid	964	106	13,84
Pohořelice	BO	Poh	399	8,21	Holasice	BO	Zid	1 261	141	12,78
Břeclav	BV	Bre	364	1,46	Otmarov	BO	Zid	376	38	11,94
Hustopeče	BV	Hus	344	5,83	Březina	BO	Slp	1 100	112	11,58
Ivančice	BO	Ivn	332	3,44	(dříve okres BK)					
Tišnov	BO	Tis	308	3,40	Borotín	BK	Bos	424	46	11,12
					Šerkovice	BO	Tis	344	31	10,97
					Stoškovice					
Hodonín	HO	Hod	269	1,08	na Louce	ZN	Zno	303	28	10,93

V tabulce 4.14 je uvedeno 15 obcí s nejvyšším počtem dokončených bytů, ale především i 15 obcí s nejvyšší intenzitou bytové výstavby ve sledovaném desetiletí. Nejvíce bytů bylo samozřejmě dokončeno v Brně, ovšem obcí s nejvyšší intenzitou bytové výstavby byla ve sledovaném desetiletí obec Skryje, kde k 31. 12. 2020 žilo pouze 69 obyvatel. Obec Moravany je na druhém místě žebříčku jak v absolutním počtu dokončených bytů, tak v přepočtu počtu dokončených bytů na 1 000 obyvatel. Obce s nejvyšší intenzitou bytové výstavby jsou koncentrovány v zázemí krajského města – mezi první patnáctkou obcí jsou vždy 3 obce z SO ORP Šlapanice, SO ORP Tišnov a SO ORP Židlochovice.

Hustota bytové výstavby v obcích v letech 2011–2020



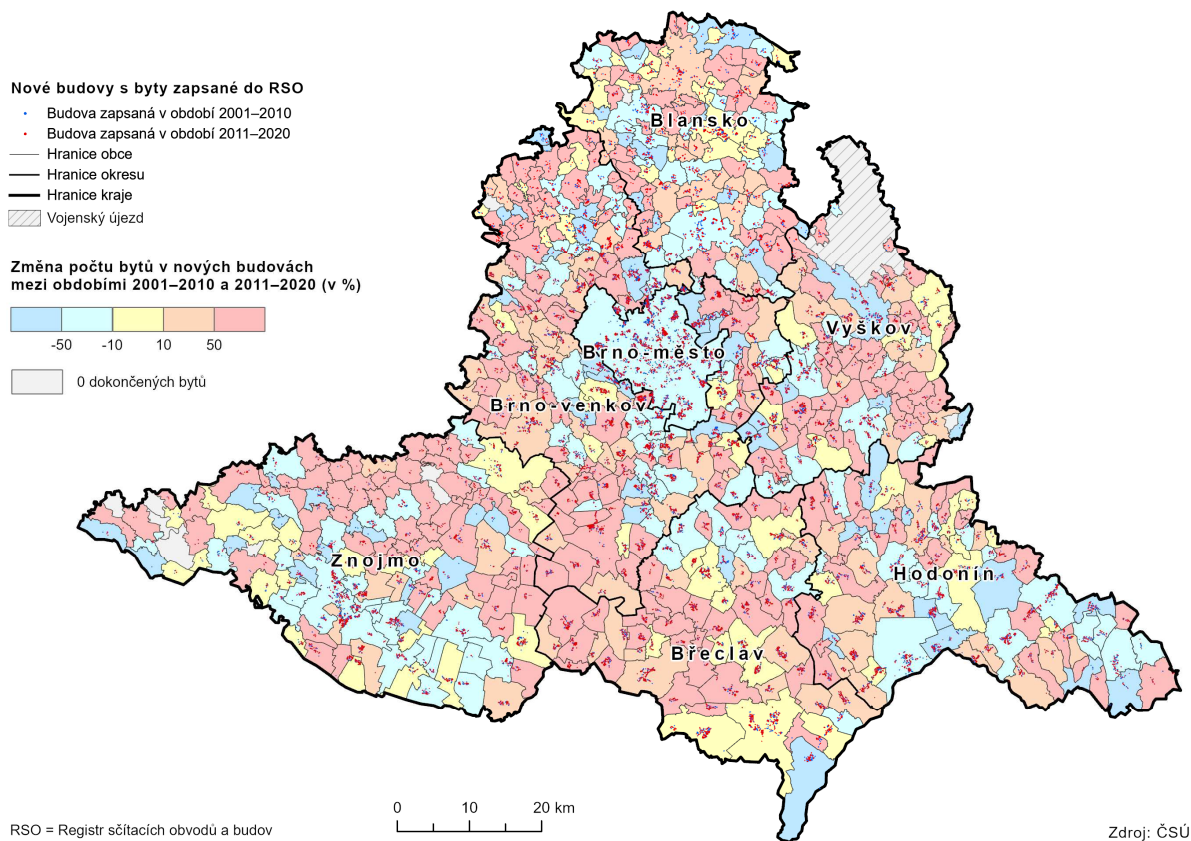
Fakt, že se bytová výstavba soustředí v blízkosti větších měst, ukazuje i kartogram s hustotou bytové výstavby. Nejzřetelněji je to viditelné v Praze a okolí, v Brně a okolí a prakticky ve většině krajských měst s nejbližším zázemím. Výjimkou je snad jen Ústecký kraj.

Strukturu bytové výstavby lze hodnotit i z hlediska rozmístění rodinných a bytových domů v jednotlivých regionech pomocí kartogramů. Data pro kartogramy jsou z Registru sčítacích obvodů a budov (RSO), který je spravován ČSÚ a zdrojem je Registr územní identifikace, adres a nemovitostí (RÚIAN). V tomto registru mají budovy, kromě jiných charakteristik, také GPS souřadnice, takže je lze zanést do mapy a přímo určit místo nové výstavby. V kartogramech je bytová výstavba znázorněna v podobě bodů představujících novou budovu zapsanou do RSO.

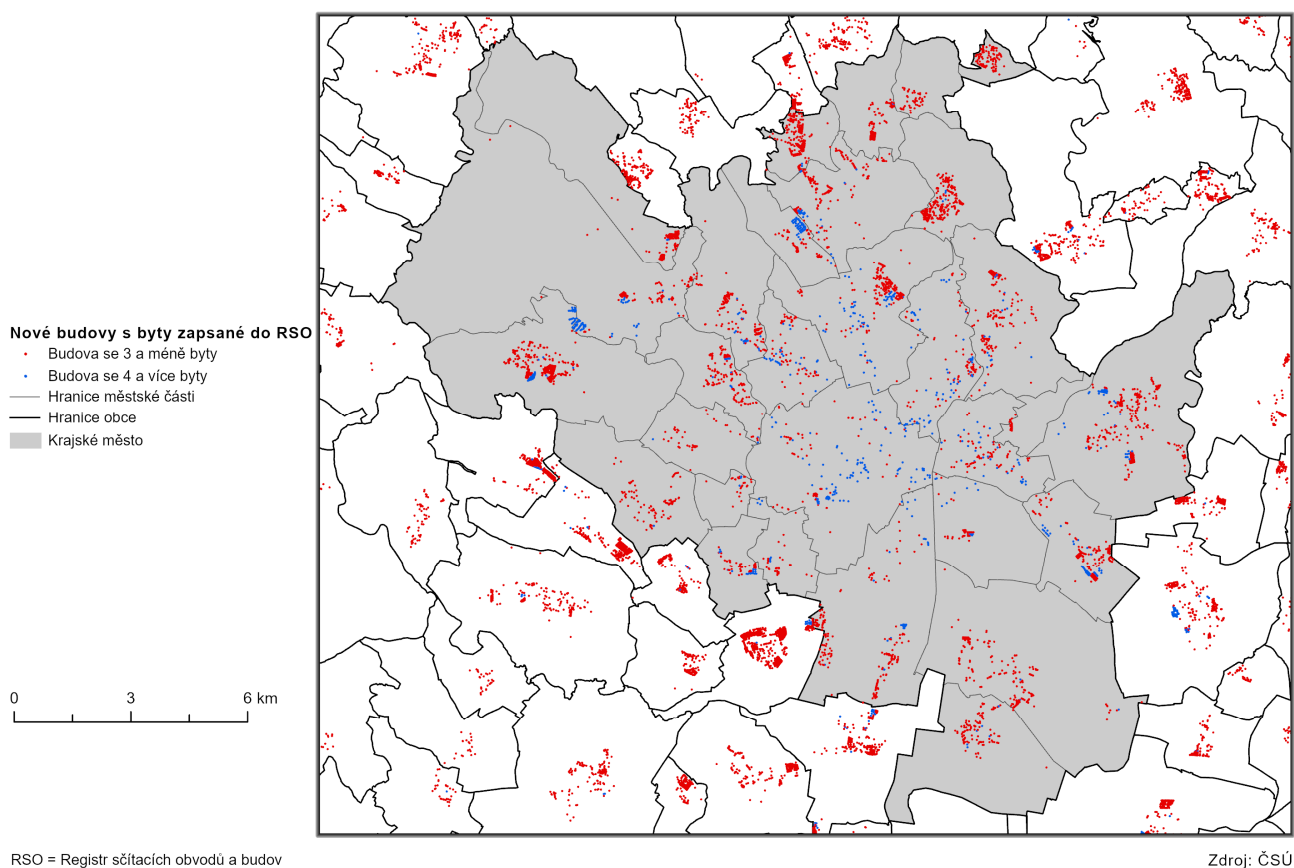
V kartogramu se změnou počtu dokončených bytů v obcích kraje mezi dvěma desetiletými obdobími na první pohled mírně převládají barvy růžového odstínu. Znamená to tedy, že ve větší části obcí bylo více bytů dokončeno v letech 2011 až 2020. Datový zdroj RÚIAN ovšem nemusí číselně plně odpovídat zdrojům z výkazů použitým v ostatních kapitolách a lze předpokládat určitý časový posun u evidenci staveb.



Změna počtu dokončených bytů v Jihomoravském kraji mezi obdobími 2001–2010 a 2011–2020



Budovy s byty zapsané do RSO v Brně v letech 2001–2020



V územním pohledu na bytovou výstavbu je možné uvést počty bytů v krajském městě v podrobnějším členění. Dosud byla bytová výstavba shodně uváděna za okres Brno-město či za ORP Brno, lze však ukázat alespoň souhrn počtu dokončených bytů za 29 městských částí i informativní intenzitu bytové výstavby. Informativní proto, že k přepočtu průměrného ročního počtu dokončených bytů je použit informativní počet obyvatel za městské části Brna k 1. 1. 2021, převzatý z webových stránek Ministerstva vnitra ČR.

Tab. 4.13 Dokončené byty podle městských částí v Brně v letech 2011 až 2020

	Byty celkem	z toho						Byty celkem na 1 000 obyvatel
		v nových rodinných domech	v nových bytových domech	v nástavbách, přístavbách a vestavbách k		v nebytových budovách	ve stavebně upravených nebytových prostorách	
				rodinným domům	bytovým domům			
Brno	13 026	1 495	8 135	356	1 929	378	635	3,44
v tom městská část:								
Brno-Bohunice	304	18	260	19	3	4	-	2,41
Brno-Bosonohy	29	24	-	4	-	-	1	1,19
Brno-Bystrc	647	83	534	-	11	-	19	2,74
Brno-Černovice	294	7	190	11	77	-	9	4,34
Brno-Chrlice	117	57	35	13	3	8	1	3,68
Brno-Ivanovice	40	40	-	-	-	-	-	2,23
Brno-Jehnice	14	8	-	3	3	-	-	1,36
Brno-jih	295	59	133	8	54	25	16	3,87
Brno-Jundrov	183	108	36	13	16	-	2	4,34
Brno-Kníničky	9	5	-	2	-	-	2	0,86
Brno-Kohoutovice	111	19	-	1	1	90	-	0,93
Brno-Komín	311	47	235	17	1	9	2	4,21
Brno-Královo Pole	1 760	150	1 216	33	274	18	69	7,41
Brno-Líšeň	481	143	304	17	5	12	-	1,90
Brno-Maloměřice a Obřany	394	107	166	30	50	2	39	7,21
Brno-Medlánky	30	24	-	2	1	1	2	0,56
Brno-Nový Lískovec	137	16	116	2	-	3	-	1,39
Brno-Ořešín	21	21	-	-	-	-	-	3,62
Brno-Řečkovice a Mokrá Hora	181	50	76	16	10	7	-	1,29
Brno-sever	959	89	550	30	229	37	24	2,28
Brno-Slatina	1 287	75	1 159	9	1	38	2	14,03
Brno-Starý Lískovec	475	52	397	5	18	3	-	3,90
Brno-střed	2 417	7	997	5	893	75	375	2,89
Brno-Tuřany	124	89	-	13	22	-	-	2,38
Brno-Útěchov	46	42	-	1	-	3	-	5,53
Brno-Vinohrady	12	1	-	-	-	4	7	0,10
Brno-Žabovřesky	427	33	299	18	65	4	8	2,22
Brno-Žebětín	1 270	87	1 151	10	10	-	12	24,84
Brno-Židenice	651	34	281	74	182	35	45	3,40

Nejvíce bytů bylo ve sledovaných 10 letech dokončeno v městské části (MČ) Brno-střed, a to 2 417. Naopak nejméně bytů bylo vykázáno v MČ Brno-Kníničky, a to 9. Nejvyšší počet bytů v nových rodinných domech i v nových bytových domech byl vykázán v MČ Brno-Královo Pole (150 resp. 1 216 bytů). MČ Brno-střed vynikala nejen nejvyšším celkovým počtem bytů, ale i nejvyšším počtem bytů dokončených v nástavbách, přístavbách a vestavbách k bytovým domům a počtem bytů ve stavebně upravených nebytových prostorách (893 resp. 375 bytů). Ovšem nejvyšší intenzita bytové výstavby byla zaznamenána v MČ Brno-Žebětín, kde na 1 000 obyvatel připadlo v průměru 24,84 dokončených bytů ročně. Naproti tomu v MČ Brno-Vinohrady na 1 000 obyvatel připadlo v průměru pouze 0,10 dokončených bytů ročně.

