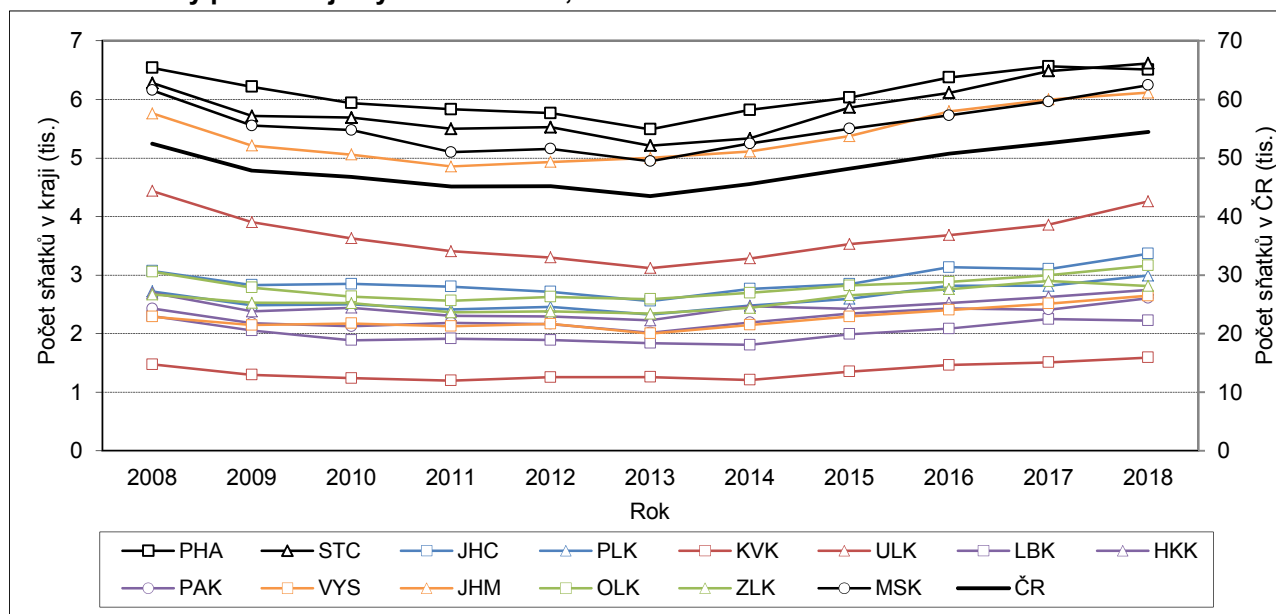


## 2 Sňatečnost

Počet sňatků má v posledním pětiletém období ve všech krajích rostoucí trend. Lokální maximum z roku 2007 však bylo překonáno pouze v kraji Plzeňském a v Kraji Vysočina. Nejvyšší je úroveň sňatečnosti ve Zlínském kraji a v Kraji Vysočina. V těchto krajích je zároveň téměř o polovinu nižší váha sňatků vyššího pořadí než v krajích na západě Čech.

V první půli hodnocené dekády, zhruba do roku 2013, ve všech krajích<sup>4</sup> České republiky ještě pokračoval dlouhodobý pokles sňatečnosti, který odstartoval na počátku 90. let 20. století. Zvýšení počtu sňatků v roce 2007 bylo pouze dočasné. Historického minima bylo dosaženo na úrovni republiky i ve většině krajů v roce 2013, pouze v Jihomoravském kraji již roku 2012 a v Karlovarském a Libereckém kraji naopak později, roku 2014. V posledním pětiletém období má naopak počet sňatků ve všech krajích rostoucí tendenci, i když meziroční přírůstky nejsou bez výjimek<sup>5</sup>. Počet v roce 2018 uzavřených manželství byl v deseti krajích v rámci sledovaného období 2008–2018 vůbec nejvyšší<sup>6</sup>. Počet sňatků uzavřených v roce 2018 muži s bydlištěm v Plzeňském kraji a v Kraji Vysočina dokonce překonal dosavadní krajské lokální maximum z roku 2007 (o 45, resp. 109 sňatků).

Obr. 2.1 Sňatky podle kraje bydliště ženicha, 2008–2018



Většinu sňatků uzavírají osoby dosud svobodné. Podíl, který připadá na sňatky prvního pořadí (sňatky, které uzavírají dosud svobodné osoby), měl na republikové úrovni v období 2008 až 2018 mírně rostoucí tendenci, když se zvýšil u ženichů i u nevěst zhruba ze 73 na 76 procent. Na úrovni jednotlivých krajů se zastoupení dosud svobodných osob ženichů a nevěst ne úplně zanedbatelně lišilo, přičemž regionální obraz tohoto ukazatele se v čase neměnil (tab. 2.1). Nejmenší váha, aktuálně zhruba 70%, připadá na první sňatky v Karlovarském a Ústeckém kraji (na počátku sledovaného období byla nižší ještě cca o 5 p. b.). Oproti tomu na druhé straně žebříčku, v kraji Zlínském a Vysočina, představují dosud svobodné osoby více než 80 % celkového počtu ženichů/nevěst. Tzv. protogamní sňatky, kdy do manželství vstupuje poprvé jak muž, tak žena, pak v krajích na západě Čech zahrnují maximálně 60 % všech sňatků (v roce 2018 byl jejich podíl nejnižší, 57,4%, v Ústeckém kraji), zatímco v kraji Zlínském a Vysočina až 75 % (maximum 75,2 % v kraji Zlínském). Jde o odraz dlouhodobě odlišné intenzity rozvodovosti a opakované sňatečnosti v krajích.

<sup>4</sup> Sňatky jsou standardně regionálně tříděny podle kraje bydliště ženicha, pokud není výslovně uvedeno jinak.

<sup>5</sup> V roce 2018 bylo meziročně méně takových sňatků, kdy bydliště ženicha náleželo do kraje Hlavní město Praha (-55), kraje Libereckého (-24) a Zlínského (-84).

<sup>6</sup> Pouze v Praze a ve Zlínském kraji to bylo roku 2017 a v Ústeckém a Libereckém kraji v roce 2008.

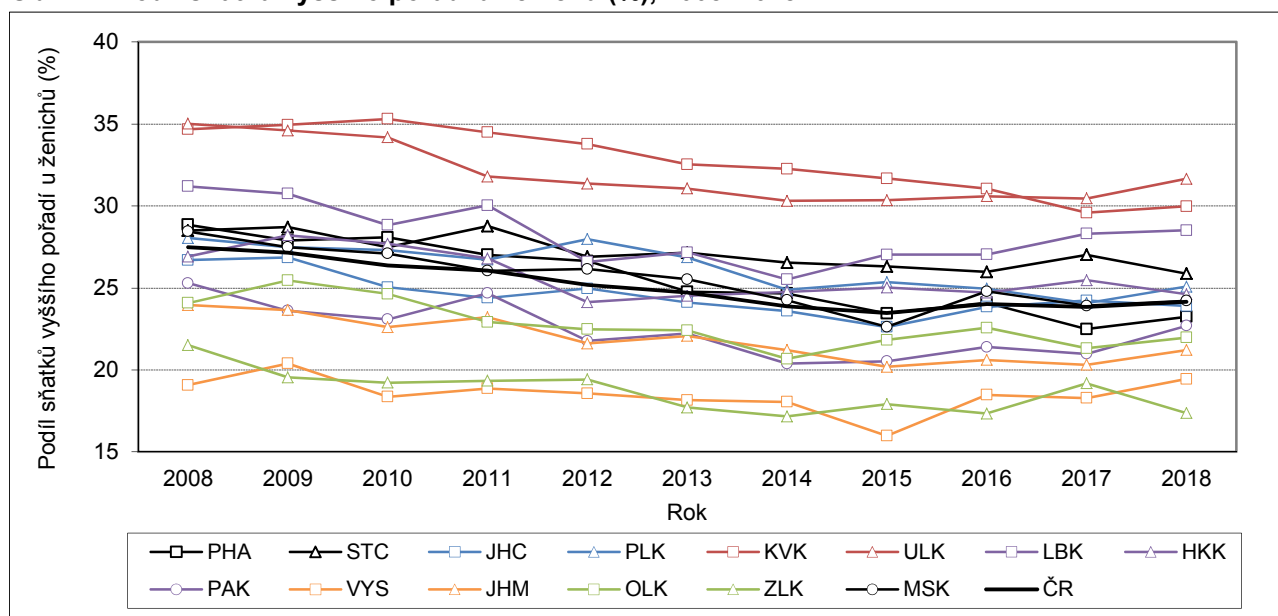
Tab. 2.1 Sňatky podle kraje bydliště ženicha, 2008–2018

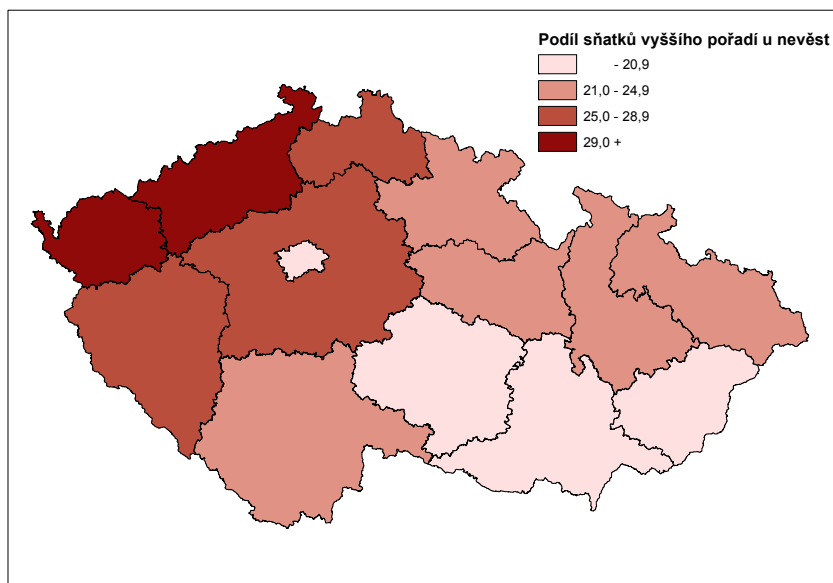
Kraj	Sňatky celkem							Podíl (%) prvních sňatků (2018)		
	2008	2013	2014	2015	2016	2017	2018	ženich	nevěsta	oba sn.
Hl. město Praha	6 580	5 531	5 862	6 073	6 415	6 604	6 549	76,8	80,4	69,5
Středočeský	6 320	5 252	5 376	5 903	6 154	6 524	6 656	74,1	74,3	64,7
Jihočeský	3 112	2 600	2 806	2 887	3 175	3 145	3 407	76,1	76,1	67,5
Plzeňský	2 763	2 367	2 519	2 638	2 857	2 857	3 034	74,9	74,4	65,5
Karlovarský	1 514	1 300	1 249	1 392	1 504	1 551	1 631	70,0	70,8	59,5
Ústecký	4 477	3 161	3 325	3 572	3 723	3 901	4 299	68,3	68,2	57,4
Liberecký	2 343	1 877	1 849	2 031	2 126	2 289	2 265	71,5	73,0	62,1
Královéhradecký	2 738	2 268	2 508	2 465	2 565	2 669	2 791	75,4	76,1	66,7
Pardubický	2 470	2 057	2 232	2 382	2 472	2 450	2 648	77,3	77,1	69,3
Vysočina	2 332	2 043	2 188	2 333	2 445	2 554	2 689	80,6	79,6	72,9
Jihomoravský	5 802	5 043	5 153	5 414	5 837	6 040	6 156	78,8	79,5	70,5
Olomoucký	3 098	2 632	2 737	2 864	2 925	3 039	3 204	78,0	77,9	70,3
Zlínský	2 710	2 383	2 482	2 696	2 802	2 940	2 856	82,6	82,3	75,2
Moravskoslezský	6 198	4 985	5 289	5 541	5 768	6 004	6 285	75,8	75,5	67,0
ČR	52 457	43 499	45 575	48 191	50 768	52 567	54 470	75,9	76,4	67,2

Pozn.: Barvou a tučně jsou označeny nejvyšší hodnoty v daném roce, pouze barvou nejnižší hodnoty v daném roce.

S podílem sňatků prvního pořadí koresponduje hodnota podílu sňatků vyššího pořadí. Na celorepublikové úrovni vstupuje do druhého či dalšího sňatku zhruba jedna čtvrtina ženichů a nevěst daného roku. Na západě Čech, v kraji Karlovarském a Ústeckém, je zastoupení opakovaných sňatků u mužů i u žen dlouhodobě nejvyšší, v roce 2018 v Ústeckém kraji dosáhlo u mužů-ženichů 31,7 % a u žen-nevěst 31,8 %. Ve Zlínském kraji a v Kraji Vysočina zase mají sňatky vyššího pořadí váhu nejnižší. V roce 2018 byl na konci žebříčku kraj Zlínský s podílem 17,4 % u ženichů a 17,7 % u nevěst. Regionální obraz zastoupení sňatků vyššího pořadí je shodný jak při pohledu na ženichy, tak nevěsty (srovnej obr. 2.2 a 2.3), rozdíly mezi kraji vzájemně jsou mírně větší na straně ženichů než nevěst.

Obr. 2.2 Podíl sňatků vyššího pořadí u ženichů (%), 2008–2018



**Obr. 2.3 Podíl sňatků vyššího pořadí u nevěst (%), 2018**

Měsíční sezónnost sňatečnosti, která je obecně výrazná, se mezi kraji významně neliší. Bez výjimek dominují sňatky v období měsíců červen, červenec, srpen a září, i když pořadí jednotlivých měsíců nebývá ve všech krajích vždy stejné a různí se také rozptýl krajských hodnot příslušných jednotlivým měsícům. Podíváme-li se na rozložení sňatků v úhrnném pohledu celého období 2008–2018, u deseti krajů byl nejoblíbenějším měsícem červen, u tří (Karlovarský, Ústecký, Liberecký) srpen a v kraji Zlínském září (s jen o málo slabším červenem na druhém místě). Naopak nejméně oblíbenými měsíci pro uzavření manželství byly ve všech krajích leden, únor a prosinec. Variabilita měsíčních indexů (napříč kraji) byla nízká právě u měsíců méně oblíbených – v případě ledna, února, března a listopadu – a naopak nejvyšší u těch obecně oblíbených (zejm. u září a července). Z měsíčních indexů vypočtených pro jednotlivé kraje vyplynulo, že nejvýraznější sezónnost vykazovaly sňatky ženichů z Královéhradeckého kraje, krajů Pardubický, Vysočina a Středočeský (ve všech variační koeficient nad 58 %) a naopak mírnější byla sezónnost v kraji Moravskoslezském, Olomouckém, Karlovarském, Jihomoravském a Zlínském (variační koeficient do 50 %).

**Tab. 2.2 Sezónnost sňatečnosti, 2008–2018**

Kraj	Měsíční index*												var. koef. (%)
	I	II	III	IV	V	VI	VII	VIII	IX	X	XI	XII	
Hl. město Praha	0,27	0,35	0,40	0,88	0,83	2,27	1,59	1,97	1,96	0,73	0,42	0,33	50,3
Středočeský	0,20	0,32	0,39	0,94	0,59	2,38	1,79	2,11	1,84	0,71	0,42	0,30	58,5
Jihočeský	0,22	0,31	0,39	0,96	0,55	2,31	1,77	2,07	1,93	0,75	0,43	0,31	56,8
Plzeňský	0,23	0,31	0,43	0,95	0,52	2,25	1,85	2,18	1,80	0,73	0,42	0,32	56,6
Karlovarský	0,27	0,38	0,45	0,82	0,62	2,05	1,93	2,19	1,65	0,71	0,51	0,42	48,8
Ústecký	0,23	0,35	0,45	0,85	0,61	2,13	1,90	2,22	1,68	0,73	0,49	0,37	52,1
Liberecký	0,22	0,35	0,38	0,87	0,70	2,11	2,00	2,15	1,75	0,72	0,42	0,32	54,4
Královéhradecký	0,19	0,30	0,39	0,92	0,58	2,33	1,90	2,15	1,81	0,73	0,40	0,30	60,1
Pardubický	0,17	0,28	0,38	1,02	0,56	2,31	1,79	2,05	2,00	0,73	0,42	0,28	59,5
Vysočina	0,19	0,29	0,35	1,04	0,61	2,32	1,73	2,00	2,00	0,87	0,38	0,23	58,6
Jihomoravský	0,22	0,34	0,41	1,11	0,84	2,24	1,45	1,80	2,07	0,86	0,41	0,26	49,1
Olomoucký	0,22	0,34	0,43	0,99	0,77	2,12	1,60	1,91	2,02	0,86	0,44	0,30	47,8
Zlínský	0,20	0,32	0,35	1,15	0,81	2,12	1,44	1,80	2,18	0,97	0,41	0,26	49,6
Moravskoslezský	0,25	0,35	0,42	0,90	0,79	1,97	1,63	1,96	1,95	0,96	0,49	0,34	43,6
ČR	0,22	0,33	0,40	0,96	0,69	2,21	1,70	2,02	1,92	0,80	0,43	0,31	51,6

\* Měsíční index udává poměr mezi počtem sňatků v daném měsíci a v průměrném měsíci (po přepočtu na stejný počet dnů).

Pozn.: Barvou a tučně jsou označeny nejvyšší hodnoty v daném kraji, pouze barvou nejnižší hodnoty v daném kraji.

Hodnocení intenzity sňatečnosti je na regionální úrovni obtížné. Z důvodu neexistence bilancí obyvatel podle rodinného stavu pro nižší územní celky nelze vypočítat tzv. čisté míry sňatečnosti (počet sňatků na tisíc obyvatel svobodných, rozvedených a ovdovělých) ani tabulky sňatečnosti svobodných, které jsou standardně základem analýzy sňatečnosti svobodných na republikové úrovni. Stejně tak nejsou k dispozici dostatečně vypovídající data pro výpočet sňatečnosti rozvedených<sup>7</sup>. Intenzitu sňatečnosti v jednotlivých krajích je tak možno popsat pouze ukazateli vycházejícími z redukovaných měr sňatečnosti, které poměří počty sňatků osob v daném věku k celkovému počtu obyvatel daného věku bez ohledu na jejich rodinný stav (tedy včetně osob již vdaných a ženatých, které reálně do dalšího manželství vstoupit nemohou, čímž je hodnota ukazatele ze své podstaty redukovaná). V této publikaci byla pro posouzení intenzity sňatečnosti v kraji zvolena úhrnná redukovaná sňatečnost ve věku 16–49 let (tab. 2.3) a úhrnná redukovaná sňatečnost svobodných ve věku 16–49 let (tab. 2.4). Nicméně vzhledem k různé skladbě obyvatel krajů podle rodinného stavu a věku je nutné mít na paměti, že vzájemné srovnání hodnot ukazatele v jednotlivých krajích může být tímto ovlivněno.

Stejně jako v případě absolutního počtu sňatků, úhrnná redukovaná sňatečnost u mužů i u žen na počátku sledovaného období, po roce 2007, v krajích obecně klesala a minima dosáhla v průběhu let 2009–2013. Poté měla sňatečnost opět rostoucí trend. Úroveň úhrnné redukované sňatečnosti byla v roce 2018 dokonce téměř ve všech krajích u mužů i u žen vůbec nejvyšší z období let 2008–2018. Pouze ve Zlínském kraji u mužů i žen, v Libereckém kraji u žen a v Praze u mužů byla redukovaná sňatečnost mírně vyšší než v roce 2018 o rok dříve, v roce 2017. V roce 2018 úroveň úhrnné redukované sňatečnosti mužů i žen ohraničovaly hodnoty pro kraj Hlavní město Praha (minimum) a Kraj Vysočina (maximum). U mužů se úhrnná redukovaná sňatečnost pohybovala v rozpětí 56 až 71 %<sup>8</sup>, u žen od 63 po 84 %. Také z hlediska průměrné redukované sňatečnosti v posledních pěti letech byl Kraj Vysočina krajem s nejvyšší úrovní sňatečnosti, na druhém místě byl z pohledu sňatečnosti mužů kraj Jihočeský a z pohledu sňatečnosti žen kraj Zlínský. Na druhém konci žebříčku s nejnižší redukovanou úrovní sňatečnosti skončil v případě mužů kraj Ústecký kraj, u žen Hlavní město Praha. Intenzita redukované sňatečnosti mužů byla vždy ve všech krajích nižší než sňatečnost žen.

**Tab. 2.3 Úhrnná redukovaná sňatečnost\* ve věku 16–49 let podle pohlaví, 2008–2018**

Kraj	Muži							Ženy						
	2008	2013	2014	2015	2016	2017	2018	2008	2013	2014	2015	2016	2017	2018
Hl. město Praha	0,54	0,48	0,51	0,53	0,56	0,58	0,56	0,61	0,52	0,55	0,57	0,61	0,62	0,63
Středočeský	0,59	0,49	0,51	0,56	0,59	0,62	0,63	0,66	0,56	0,59	0,64	0,67	0,71	0,73
Jihočeský	0,57	0,52	0,56	0,59	0,64	0,64	0,70	0,65	0,58	0,62	0,66	0,72	0,72	0,80
Píseňský	0,56	0,50	0,54	0,56	0,62	0,62	0,65	0,63	0,59	0,61	0,67	0,74	0,75	0,77
Karlovarský	0,55	0,50	0,49	0,55	0,61	0,63	0,68	0,61	0,57	0,58	0,64	0,71	0,74	0,80
Ústecký	0,59	0,45	0,47	0,52	0,53	0,57	0,63	0,68	0,52	0,56	0,61	0,63	0,68	0,75
Liberecký	0,61	0,52	0,51	0,57	0,60	0,63	0,64	0,70	0,60	0,59	0,65	0,70	0,75	0,75
Královéhradecký	0,58	0,52	0,58	0,58	0,60	0,63	0,67	0,66	0,59	0,67	0,66	0,70	0,73	0,79
Pardubický	0,56	0,50	0,55	0,59	0,62	0,61	0,66	0,64	0,57	0,62	0,68	0,70	0,73	0,80
Vysočina	0,54	0,51	0,55	0,60	0,63	0,67	0,71	0,62	0,59	0,63	0,69	0,73	0,77	0,84
Jihomoravský	0,58	0,52	0,54	0,57	0,61	0,64	0,66	0,66	0,58	0,61	0,64	0,70	0,73	0,75
Olomoucký	0,56	0,51	0,54	0,57	0,58	0,63	0,66	0,63	0,58	0,62	0,65	0,67	0,73	0,75
Zlínský	0,55	0,52	0,55	0,59	0,63	0,66	0,65	0,62	0,60	0,64	0,68	0,73	0,78	0,77
Moravskoslezský	0,58	0,50	0,54	0,57	0,59	0,62	0,65	0,66	0,58	0,61	0,65	0,69	0,72	0,76
ČR	0,57	0,50	0,53	0,56	0,60	0,62	0,65	0,65	0,57	0,60	0,64	0,68	0,72	0,75

\* Součet redukovaných měr sňatečnosti (počet sňatků k celkovému počtu osob) pro věky 16–49 let.

Pozn.: Barvou a tučně jsou označeny nejvyšší hodnoty v daném roce, pouze barvou nejnižší hodnoty v daném roce.

<sup>7</sup> Výpočet sňatečnosti rozvedených je založen na třídění počtu sňatků rozvedených podle doby od rozvodu a počtu rozvodů před daným počtem let. V případě regionálního třídění však není k dispozici informace o kraji bydliště v době rozvodu předchozího manželství a díky možné změně adresy pobytu muže/ženy tak nelze zajistit ani zhodnotit vypovídací schopnost takto vypočteného ukazatele na úrovni krajů.

<sup>8</sup> Při zachování redukovaných měr sňatečnosti roku 2018 by v tomto věku vstoupilo do manželství 56–71 osob ze sta.



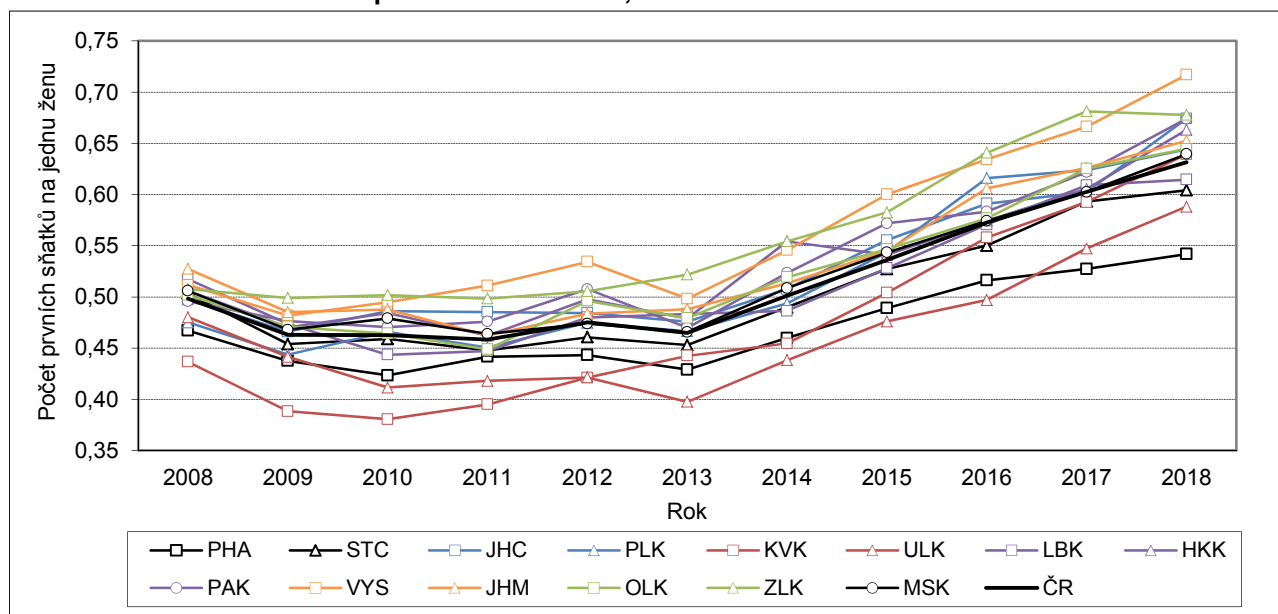
Tab. 2.4 Úhrnná redukovaná sňatečnost svobodných\* ve věku 16–49 let podle pohlaví, 2008–2018

Kraj	Muži							Ženy						
	2008	2013	2014	2015	2016	2017	2018	2008	2013	2014	2015	2016	2017	2018
Hl. město Praha	0,41	0,39	0,42	0,45	0,47	0,50	0,49	0,47	0,43	0,46	0,49	0,52	0,53	0,54
Středočeský	0,45	0,40	0,42	0,46	0,49	0,52	0,54	0,50	0,45	0,49	0,53	0,55	0,59	0,60
Jihočeský	0,45	0,43	0,47	0,50	0,55	0,54	0,60	0,50	0,48	0,51	0,56	0,59	0,60	0,67
Plzeňský	0,43	0,40	0,44	0,47	0,51	0,53	0,56	0,48	0,47	0,49	0,54	0,62	0,62	0,64
Karlovarský	0,40	0,39	0,39	0,44	0,49	0,53	0,56	0,44	0,44	0,45	0,50	0,56	0,59	0,64
Ústecký	0,42	0,35	0,38	0,41	0,43	0,46	0,51	0,48	0,40	0,44	0,48	0,50	0,55	0,59
Liberecký	0,45	0,42	0,43	0,47	0,50	0,53	0,53	0,52	0,48	0,49	0,53	0,57	0,61	0,61
Královéhradecký	0,45	0,43	0,48	0,48	0,51	0,53	0,57	0,51	0,48	0,55	0,54	0,57	0,61	0,66
Pardubický	0,44	0,42	0,47	0,51	0,53	0,53	0,57	0,50	0,47	0,52	0,57	0,58	0,62	0,67
Vysočina	0,45	0,44	0,48	0,54	0,56	0,59	0,62	0,51	0,50	0,55	0,60	0,63	0,67	0,72
Jihomoravský	0,47	0,44	0,46	0,49	0,53	0,56	0,58	0,53	0,49	0,51	0,54	0,61	0,63	0,65
Olomoucký	0,45	0,44	0,47	0,49	0,51	0,55	0,58	0,50	0,48	0,52	0,55	0,58	0,63	0,64
Zlínský	0,45	0,46	0,48	0,53	0,56	0,59	0,59	0,51	0,52	0,55	0,58	0,64	0,68	0,68
Moravskoslezský	0,45	0,41	0,45	0,49	0,50	0,53	0,56	0,51	0,47	0,51	0,54	0,57	0,60	0,64
ČR	0,44	0,41	0,44	0,48	0,51	0,53	0,56	0,50	0,47	0,50	0,54	0,57	0,60	0,63

\* Součet redukovaných měr prvosňatečnosti (počet sňatků svobodných k celkovému počtu osob) pro věky 16–49 let.  
Pozn.: Barvou a tučně jsou označeny nejvyšší hodnoty v daném roce, pouze barvou nejnižší hodnoty v daném roce.

Vývoj redukované sňatečnosti svobodných byl s tou úhrnnou v podstatě shodný. Také prvosňatečnost byla v roce 2018 téměř ve všech krajích u mužů i u žen vůbec nejvyšší z období 2008–2018. Pouze u žen ze Zlínského kraje byla sňatečnost svobodných v roce 2018 nepatrně nižší než v roce 2017 a na straně mužů zůstalo lokální maximum nadále roku 2017 v Hlavním městě Praze a v Libereckém kraji. V roce 2018 se úhrnná redukovaná prvosňatečnost mužů pohybovala mezi 49 a 62 %, u žen pak v rozmezí 54 až 72 %, přičemž nejnižší prvosňatečnost vykazali obyvatelé Hlavního města Prahy a nejvyšší obyvatelé Kraje Vysočina. Kraj Vysočina společně s krajem Zlínským byly ve sledovaném období obecně kraji s nejvyšší redukovanou úrovní sňatečnosti svobodných. Mezi kraje s nadprůměrnou úrovní sňatečnosti svobodných lze dále zařadit kraje Jihomoravský, Pardubický, Královéhradecký, Jihočeský, Olomoucký. Ústecký kraj byl naopak téměř vždy krajem s nejnižší hodnotou úhrnné redukované sňatečnosti svobodných, na této pozici ho střídal případně kraj Hlavní město Praha.

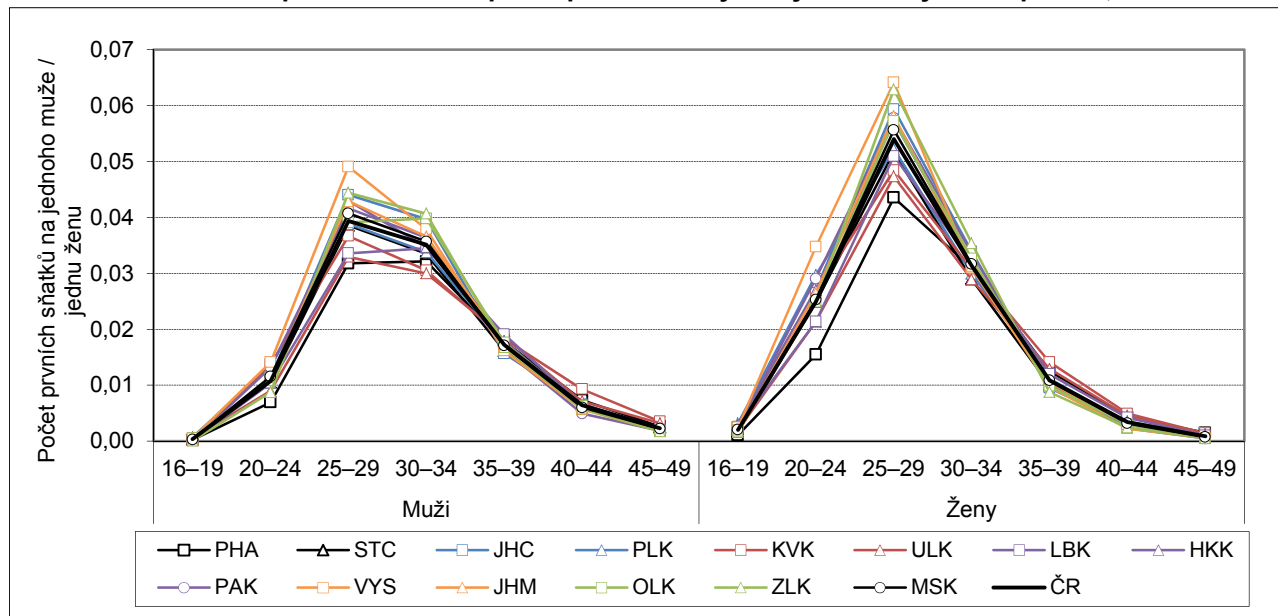
Obr. 2.4 Úhrnná redukovaná prvosňatečnost žen, 2008–2018



Věkově specifický profil redukované prvosňatečnosti byl napříč kraji v roce 2018 (v detailním pohledu na intenzity sňatečnosti po jednotkách věku) poměrně jednotný ve smyslu vrcholu ve věku 25–29 let u žen a

27–31 let u mužů. Z pětiletých věkových skupin se u žen nejvyšší míra sňatečnosti prvního pořadí vyskytovala ve věkové skupině 25–29 let ve všech krajích. U svobodných mužů byla situace stejná jako u žen v jedenácti krajích, zatímco v Praze, v Libereckém a v Olomouckém kraji již nepatrně převyšovala redukovaná sňatečnost svobodných mužů ve věku 30–34 let nad sňatečností mužů o pět let mladších. Praha se vyznačuje také výrazně nižší prvosňatečností žen v mladších věkových skupinách, naopak v Kraji Vysočina pomáhá k celkově ve srovnání s ostatními kraji vysoké úrovni sňatečnosti svobodných vyšší sňatečnosti žen ve věku 20–24 a 25–29. Po 35. roku věku již nejsou rozdíly mezi kraji v úrovni redukovaných měř prvosňatečnosti výrazné.

**Obr. 2.5 Redukovaná prvosňatečnost podle pohlaví ve vybraných věkových skupinách, 2018**



Srovnáme-li věkově specifické redukované míry prvosňatečnosti a celkové sňatečnosti (bez ohledu na pořadí sňatku), hodnoty sňatečnosti se u mladších osob nijak významně nezmění (u většiny sňatků jde právě o první pořadí). U věkové skupiny 35–39 let je však již patrná vyšší hodnota sňatečnosti, zejména u žen, důsledkem zahrnutí sňatků vyššího pořadí do výpočtu. V mezikrajském srovnání jsou vyšší redukovanou sňatečností osob ve věku nad 40 let charakteristické západní Čechy – Karlovarský a Ústecký kraj, což koresponduje se zdejším vyšším zastoupením sňatků vyššího pořadí (viz obr. 2.2 a 2.3).

**Obr. 2.6 Redukovaná (celková) sňatečnost podle pohlaví ve vybraných věkových skupinách, 2018**

