

2. Bytová výstavba v Jihomoravském kraji a jeho okresech podle fází

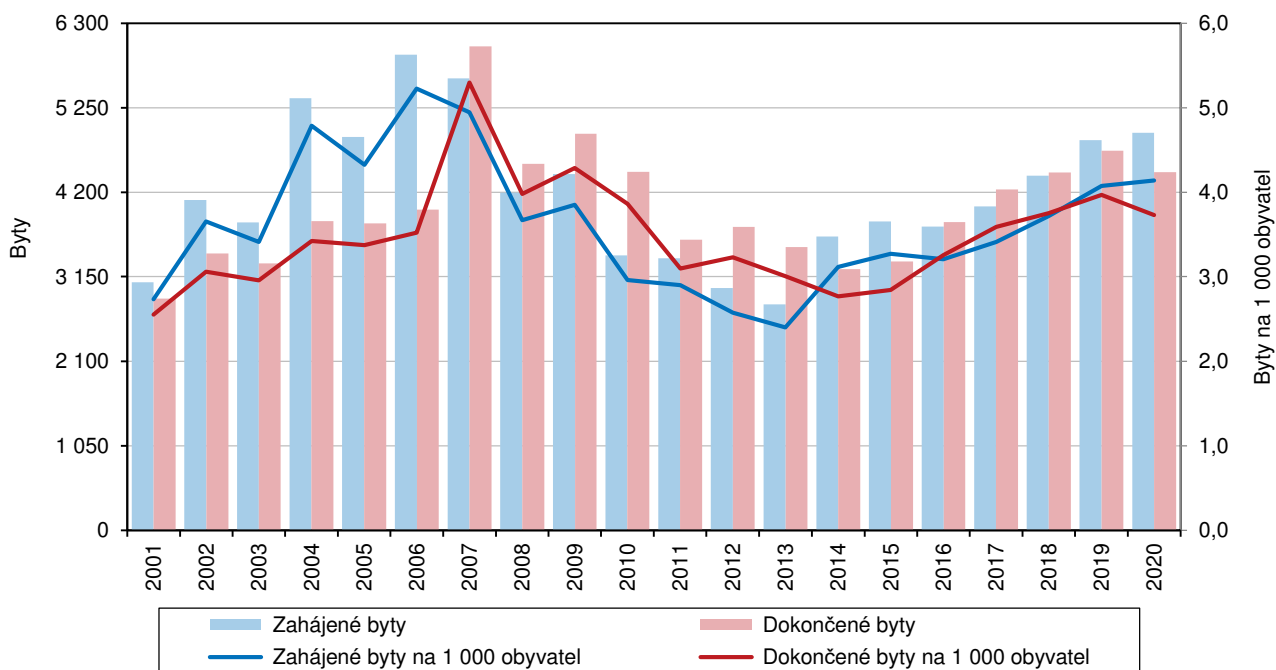
V letech 2001 až 2020 byla v Jihomoravském kraji zahájena výstavba celkem 83 518 bytů. Nejvyšší počet zahájených bytů byl zaznamenán v roce 2006, a to 5 909 bytů, naopak nejnižší počet byl zjištěn v roce 2013, a to 2 807 bytů. V těchto letech byla zároveň zaznamenána i nejvyšší, resp. nejnižší intenzita zahájené výstavby (5,2 resp. 2,4 zahájených bytů na 1 000 obyvatel kraje). Ve stejném období bylo v kraji dokončeno 80 383 bytů. Nejvyšší počet dokončených bytů byl zaznamenán v roce 2007, a to 6 013 bytů, naopak nejnižší počet byl zjištěn hned v prvním roce sledovaného období, a to 2 878 bytů. Opět platilo, že v těchto letech byla zároveň zaznamenána i nejvyšší, resp. nejnižší intenzita dokončené výstavby (5,3 resp. 2,6 dokončených bytů na 1 000 obyvatel kraje).

Tab. 2.1 Dlouhodobý vývoj bytové výstavby v Jihomoravském kraji

	2001	2002	2003	2004	2005	2006	2007	2008	2009	2010
Zahájené byty	3 080	4 105	3 829	5 371	4 887	5 909	5 614	4 196	4 427	3 414
Dokončené byty	2 878	3 437	3 316	3 842	3 816	3 985	6 013	4 553	4 928	4 455
Plynulost bytové výstavby ¹⁾	93,4	83,7	86,6	71,5	78,1	67,4	107,1	108,5	111,3	130,5
Zahájené byty na 1 000 obyvatel	2,7	3,7	3,4	4,8	4,3	5,2	4,9	3,7	3,8	3,0
Dokončené byty na 1 000 obyvatel	2,6	3,1	3,0	3,4	3,4	3,5	5,3	4,0	4,3	3,9
	2011	2012	2013	2014	2015	2016	2017	2018	2019	2020
Zahájené byty	3 380	3 008	2 807	3 650	3 841	3 776	4 027	4 406	4 849	4 942
Dokončené byty	3 608	3 770	3 516	3 242	3 338	3 833	4 236	4 447	4 719	4 451
Plynulost bytové výstavby ¹⁾	106,7	125,3	125,3	88,8	86,9	101,5	105,2	100,9	97,3	90,1
Zahájené byty na 1 000 obyvatel	2,9	2,6	2,4	3,1	3,3	3,2	3,4	3,7	4,1	4,1
Dokončené byty na 1 000 obyvatel	3,1	3,2	3,0	2,8	2,8	3,3	3,6	3,8	4,0	3,7

¹⁾ počet dokončených bytů na 100 zahájených bytů

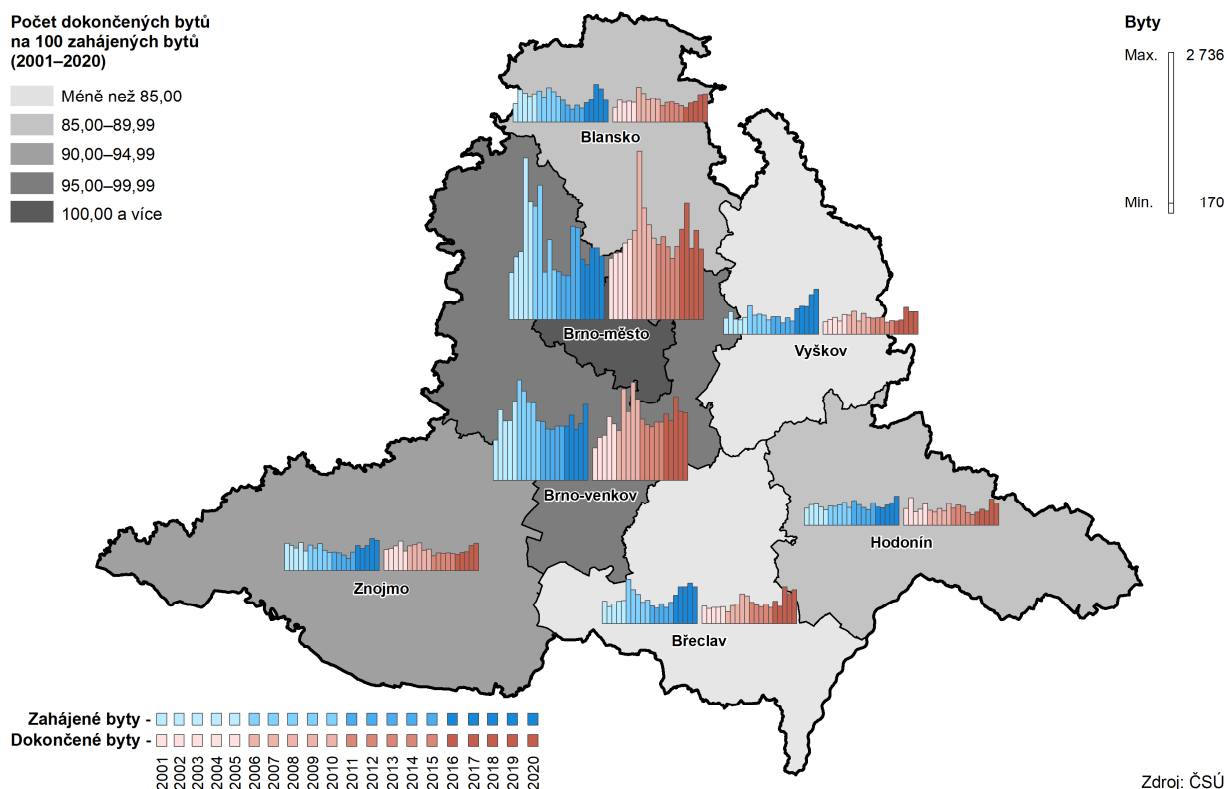
Graf 2.1 Zahájené a dokončené byty v Jihomoravském kraji



Intenzita zahájené bytové výstavby uvedených 20 let byla mezi kraji 3. nejvyšší, na 1 000 obyvatel Jihomoravského kraje v průměru ročně připadlo 3,6 zahájených bytů. Vyšší relativní počty byly vykázány

pouze ve Středočeském kraji (5,2 ‰) a v Praze (4,1 ‰), na konci pomyslného žebříčku byl Ústecký kraj s 1,7 zahájenými byty na 1 000 obyvatel. Intenzita dokončené bytové výstavby uvedených 20 let byla mezi kraji také 3. nejvyšší, na 1 000 obyvatel Jihomoravského kraje v průměru ročně připadlo 3,5 dokončených bytů. Vyšší relativní počty byly vykázané ve Středočeském kraji (4,8 ‰) a v Praze (4,4 ‰), na konci pořadí byl Ústecký kraj s 1,3 dokončenými byty na 1 000 obyvatel.

Bytová výstavba v okresech Jihomoravského kraje v letech 2001–2020



Plynulost výstavby se vyjadřuje přepočtem dokončených bytů na 100 bytů zahájených. Počet dokončených bytů v kraji v letech 2001 až 2020 přesáhl počet zahájených bytů celkem v 10 letech. Nejvýrazněji v roce 2010, kdy na 100 zahájených bytů připadlo 131 dokončených bytů. Opakem byl rok 2006, kdy na 100 zahájených bytů připadlo pouze 67 dokončených bytů. Pokud přepočteme dvacetiletý úhrn počtu dokončených bytů na úhrn zahájených bytů, pak výsledná hodnota 96,2 je mezi kraji 2. nejvyšší (po Praze s 107,9 dokončenými byty na 100 bytů zahájených).

Více než polovina zahájených bytů se ve sledovaných 20 letech nacházela v okresech Brno-město a Brno-venkov. 24 809 bytů v krajském městě, resp. 20 856 bytů na Brněnsku představovalo v součtu 54,7 % z krajského celku. Nejméně bytů bylo zahájeno v okrese Hodonín – 6 558 bytů, tj. 7,9 % z celku. Obdobná situace byla i u dokončené výstavby. V Brně-městě bylo dokončeno 27 583 bytů a v okrese Brno-venkov 20 494 bytů, což tvořilo 59,8 % z krajského úhrnu dokončených bytů. Nejméně bytů bylo dokončeno v okrese Hodonín, 5 668 bytů, tj. 7,1 % krajského úhrnu.

Nejvyšší úroveň plynulosti bytové výstavby úhrnu 20 let byla vykázaná v Brně-městě (na 100 zahájených bytů připadlo 111,2 bytů dokončených). Naopak nejnižší hodnoty byly zjištěny v okresech Břeclav a Vyškov (80,3 resp. 80,4 dokončených bytů na 100 bytů zahájených), což byl v obou případech důsledek vysokého počtu zahájených bytů v posledních 5 letech sledovaného období.



Zahájené byty

Bylo již uvedeno, že v letech 2001 až 2020 byla v Jihomoravském kraji zahájena výstavba 83 518 bytů (podíl 12,6 % z republikového celku). Nejvíce bytů z pohledu na členění na pětiletá období bylo v kraji zahájeno v letech 2006 až 2010 – 23 560 bytů činilo 28,2 % dvacetiletého úhrnu. Podobně tak tomu bylo i v okresech Blansko a Brno-venkov, ovšem v okresech Břeclav, Hodonín, Vyškov a Znojmo byla nejvyšší „aktivita“ vykázána až v posledním pětiletém období. V okrese Vyškov bylo v letech 2016 až 2020 zahájeno dokonce 38,7 % bytů z celkového úhrnu. Výjimkou bylo Brno, kde nejvyšší podíl bytů byl zahájen již v letech 2001 až 2005, a to 30,0 % z okresního úhrnu.

Tab. 2.2 Zahájené byty v okresech Jihomoravského kraje v letech 2001 až 2020

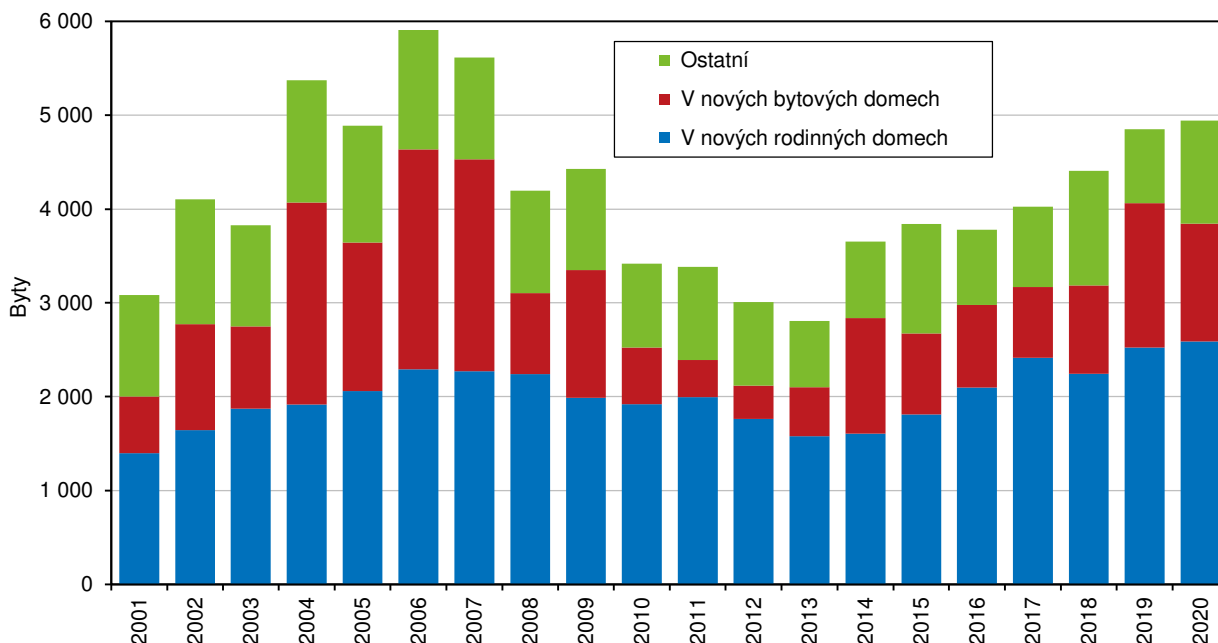
	Kraj celkem	v tom okresy						
		Blansko	Brno-město	Brno-venkov	Břeclav	Hodonín	Vyškov	Znojmo
2001–2005	21 272	2 188	7 435	5 006	1 735	1 518	1 401	1 989
2006–2010	23 560	2 418	6 909	6 579	2 519	1 628	1 662	1 845
2011–2015	16 686	1 332	5 228	4 359	1 512	1 655	1 261	1 339
2016–2020	22 000	2 197	5 237	4 912	2 982	1 757	2 732	2 183
2001–2020	83 518	8 135	24 809	20 856	8 748	6 558	7 056	7 356

Z pohledu členění zahájené výstavby podle druhu budovy největší část připadala na zahájené byty v nových rodinných domech – 40 210 bytů tvořilo 48,1 % z počtu zahájených bytů. Následovaly byty v nových bytových domech – 22 500 bytů, tj. 26,9 % z celku. Pro úplnost – 4 756 zahájených bytů (5,7 %) bylo v nebytových budovách a 16 052 bytů (19,2 %) patřilo do kategorie „ostatní“.

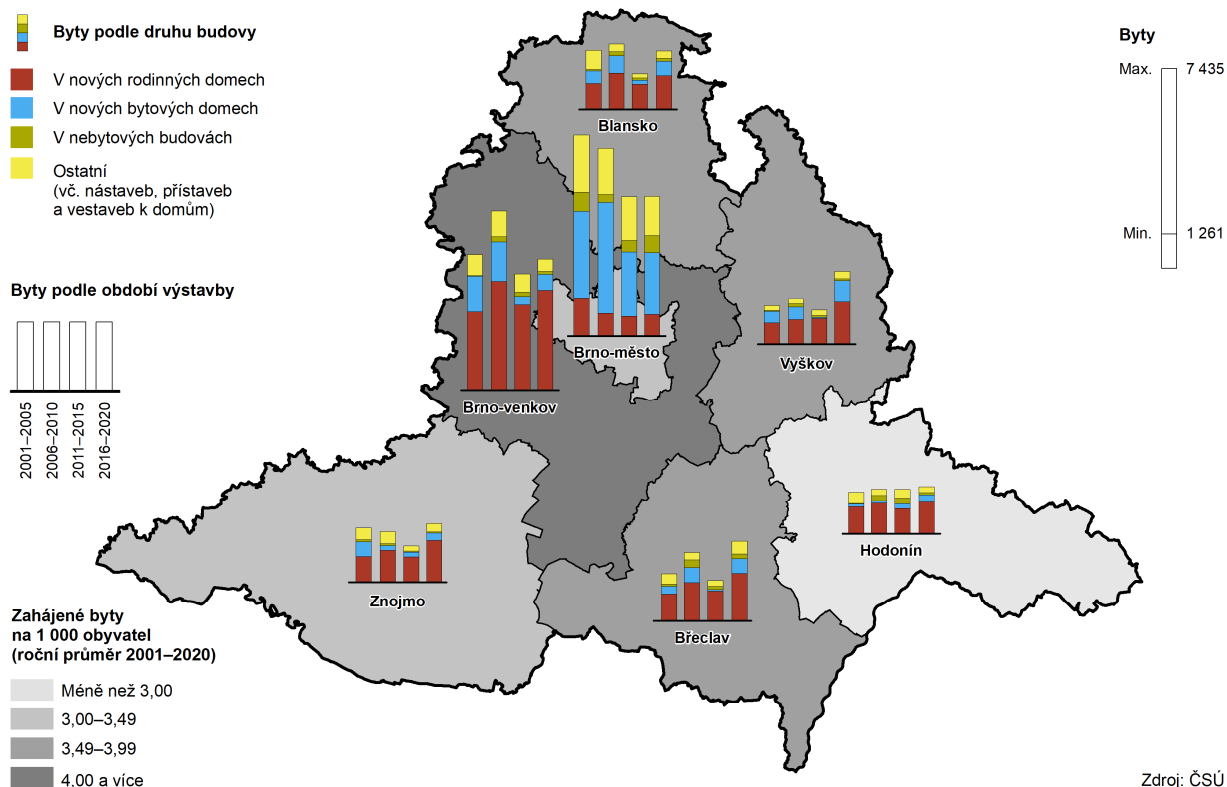
Z celkových počtů zahájených bytů v jednotlivých letech období 2001 až 2020 byl nejvyšší podíl zahájených bytů v rodinných domech registrován v roce 2017 (59,9 % z celku). Nejvyšší podíl zahájených bytů v bytových domech pak v roce 2007, a to 40,2 % z celkového počtu zahájených bytů.

Z okresních úhrnů let 2001 až 2020 vynikal vysoký podíl bytů v nových bytových domech v okrese Brno-město, 12 004 bytů představovalo 53,4 % krajského počtu zahájených bytů v nových bytových domech. Více než třetina z krajského počtu bytů v nových rodinných se nacházela v okrese Brno-venkov – 13 807 bytů tvořilo 34,3 % krajského počtu bytů této kategorie.

Graf 2.2 Zahájené byty podle druhu výstavby v Jihomoravském kraji



Zahájené byty podle druhu budovy a období výstavby v okresech Jihomoravského kraje v letech 2001–2020



Tab. 2.3 Zahájené byty v okresech Jihomoravského kraje v letech 2011 až 2020

	Kraj celkem	v tom okresy						
		Blansko	Brno-město	Brno-venkov	Břeclav	Hodonín	Vyškov	Znojmo
Zahájené byty celkem								
2011	3 380	354	782	951	296	405	292	300
2012	3 008	273	731	832	261	337	287	287
2013	2 807	207	719	821	329	289	190	252
2014	3 650	270	1 509	875	271	253	272	200
2015	3 841	228	1 487	880	355	371	220	300
2016	3 776	316	983	879	476	295	418	409
2017	4 027	361	894	1 054	613	285	462	358
2018	4 406	617	1 163	824	611	332	454	405
2019	4 849	546	1 164	920	673	371	654	521
2020	4 942	357	1 033	1 235	609	474	744	490
2011–2020	38 686	3 529	10 465	9 271	4 494	3 412	3 993	3 522
Zahájené byty na 1 000 obyvatel								
2011	2,90	3,32	2,06	4,63	2,58	2,58	3,28	2,65
2012	2,58	2,55	1,93	4,00	2,27	2,16	3,21	2,53
2013	2,40	1,92	1,91	3,91	2,87	1,85	2,11	2,23
2014	3,12	2,50	4,00	4,13	2,36	1,63	3,01	1,77
2015	3,27	2,11	3,95	4,11	3,08	2,39	2,43	2,64
2016	3,21	2,92	2,60	4,06	4,12	1,91	4,60	3,60
2017	3,41	3,33	2,36	4,82	5,30	1,85	5,06	3,15
2018	3,72	5,68	3,06	3,72	5,28	2,15	4,96	3,56
2019	4,08	5,01	3,06	4,12	5,80	2,41	7,11	4,56
2020	4,14	3,27	2,71	5,47	5,23	3,08	8,04	4,28
2011–2020	3,29	3,27	2,76	4,30	3,89	2,20	4,40	3,10



V letech 2011 až 2020 byla v kraji zahájena výstavba 38 686 bytů (13,3 % republikového počtu), nejvyšší počet zahájených bytů byl zaznamenán v posledním roce sledovaného období, a to 4 942 bytů. Čtyřtisícová hranice byla překročena i v letech 2017 až 2019. V přepočtu úhrnu zahájených bytů na 1 000 obyvatel připadlo v uvedeném desetiletí v kraji ročně v průměru 3,3 zahájených bytů. V mezikrajském srovnání to byla po Středočeském kraji (4,1‰) 2. nejvyšší hodnota (spolu s Plzeňským krajem), na konci pořadí krajů byl Ústecký kraj (1,5 zahájených bytů na 1 000 obyvatel).

Z okresů kraje byly nejvyšší počty zahájených bytů v jednotlivých letech vykazovány v okresech Brno-město a Brno-venkov. Ovšem nejvyšší intenzita zahájené výstavby byla zjištěna v okrese Vyškov v roce 2020, a to 8,04 zahájených bytů na 1 000 obyvatel. Na opačném pólu byl okres Hodonín a rok 2014 s 1,63 zahájenými byty na 1 000 obyvatel (intenzitu výstavby na úrovni okresů pro postihnutí rozdílu uvádíme s přesností na 2 desetinná místa).

Tab. 2.4 Zahájené byty podle charakteru budovy v Jihomoravském kraji v letech 2011 až 2020

	Byty celkem	v tom						
		v nových rodinných domech	v nových bytových domech	v nástavbách, přístavbách a vestavbách k		v domovech- penzionech a domovech pro seniory	v nebyto- vých budovách	ve stavebně upravených nebytových prostorách
				rodinným domům	bytovým domům			
2011	3 380	1 994	394	353	327	95	188	29
2012	3 008	1 764	353	279	255	126	205	26
2013	2 807	1 580	519	222	181	124	130	51
2014	3 650	1 605	1 232	209	175	168	221	40
2015	3 841	1 811	860	255	348	169	368	30
2016	3 776	2 098	878	259	208	40	208	85
2017	4 027	2 413	753	276	290	96	113	86
2018	4 406	2 242	941	258	325	99	464	77
2019	4 849	2 522	1 540	279	235	22	130	121
2020	4 942	2 588	1 258	.	.	.	341	.
2011–2020	38 686	20 617	8 728	x	x	x	2 368	x

I pro desetiletí končící rokem 2020 platilo, že nejvyšší díl ze zahájených bytů připadal na byty v nových rodinných domech, 20 617 bytů tvořilo 53,3 % z celkového úhrnu zahájených bytů. Bylo již zmíněno, že v roce 2017 tvořily dokonce 59,9 % z počtu zahájených bytů, v roce 2014 naopak pouze 44,0 % krajského počtu. Právě v tomto roce byl zaznamenán nejvyšší podíl zahájených bytů v nových bytových domech, a to 33,8 %.

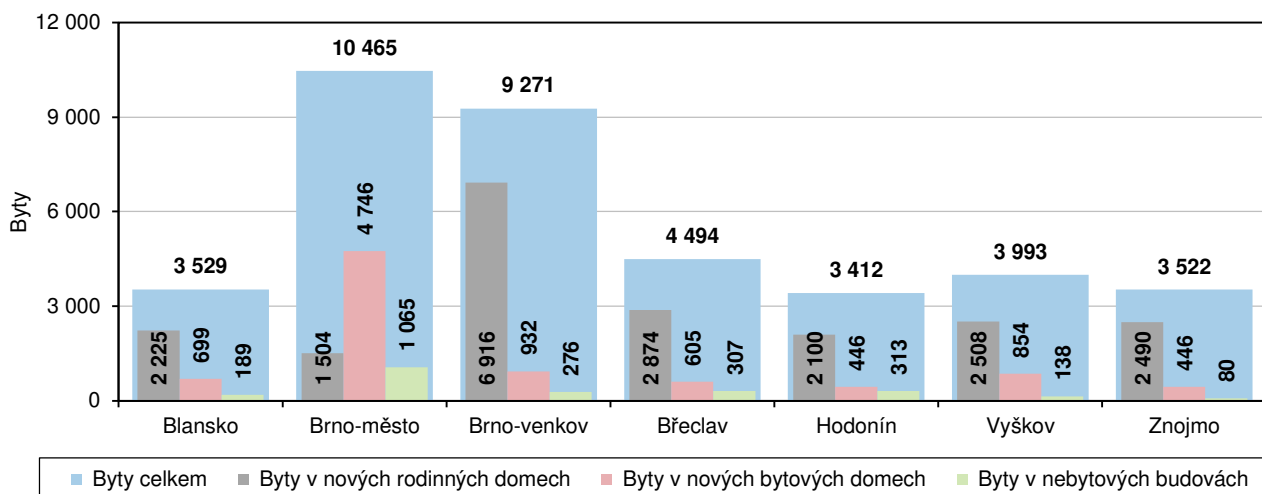
Byty v bytových domech (v součtu 8 728 bytů) tvořily 22,6 % krajského desetiletého úhrnu zahájených bytů. Ve sledovaném období byla zahájena výstavba 939 bytů v domovech-penzionech a domovech pro seniory (za rok 2020 však vzhledem ke změnám ve výkaznictví údaj není k dispozici). Právě počty bytů této kategorie byly vždy se zájmem sledovány, a to vzhledem k neutěšené situaci v dosavadní kapacitě těchto zařízení a obtížné dostupnosti na jedné straně a vzhledem k postupnému stárnutí populace na straně druhé.

Z meziokresního srovnání úhrnu počtu zahájených bytů v letech 2011 až 2020 vyplývá již několikrát zmíněné dominantní postavení okresů Brno-město a Brno-venkov. Z krajského počtu zde bylo zahájeno 51,0 % bytů, Na druhé straně byl již taktéž uvedený okres Hodonín, na jehož území se nacházelo 8,8 % zahájených bytů. V porovnání relativního ukazatele je však v nejlepším postavení okres Vyškov, kdy na 1 000 obyvatel připadlo ročně v průměru 4,40 zahájených bytů a až 2. v pořadí byl okres Brno-venkov s 4,30 %.

Pořadí okresů v absolutních počtech i v relativním vyjádření intenzity však zůstává shodné u členění bytů podle druhu stavby. V okrese Brno-venkov bylo zahájeno nejvíce bytů v nových rodinných domech – 6 916 bytů tvořilo 33,5 % z krajského úhrnu těchto bytů. Zároveň tyto byty tvořily 74,6 % z okresního úhrnu počtu zahájených bytů. Tomuto počtu odpovídala i nejvyšší intenzita zahájené výstavby - na 1 000 obyvatel tohoto okresu připadlo ročně v průměru 3,21 zahájených bytů v nových rodinných domech.

Tab. 2.5 Zahájené byty podle druhu budovy v okresech Jihomoravského kraje – roční průměr v letech 2011 až 2020

	Byty celkem (roční průměr)				Byty na 1 000 obyvatel (roční průměr)			
	Byty celkem	z toho			Byty celkem	z toho		
		v nových rodinných domech	v nových bytových domech	v nebytových budovách		v nových rodinných domech	v nových bytových domech	v nebytových budovách
Kraj celkem	3 869	2 062	873	237	3,29	1,75	0,74	0,20
v tom okresy:								
Blansko	353	223	100	19	3,27	2,06	0,92	0,17
Brno-město	1 047	150	475	107	2,76	0,40	1,25	0,28
Brno-venkov	927	692	93	28	4,30	3,21	0,43	0,13
Břeclav	449	287	76	31	3,89	2,49	0,66	0,27
Hodonín	341	210	45	31	2,20	1,35	0,29	0,20
Vyškov	399	251	107	14	4,40	2,76	1,18	0,15
Znojmo	352	249	56	9	3,10	2,19	0,49	0,08

Graf 2.3 Zahájené byty podle druhu výstavby v okresech Jihomoravského kraje (souhrn 2011 až 2020)

Nejvíce bytů v nových bytových domech bylo zahájeno v Brně-městě, 4 746 bytů tvořilo 54,4 % krajského úhrnu (45,4 % z úhrnu bytů zahájených v krajském městě). V relativním vyjádření tomu odpovídala roční průměrná hodnota 1,25 zahájených bytů v nových bytových domech na 1 000 obyvatel.

Dokončené byty

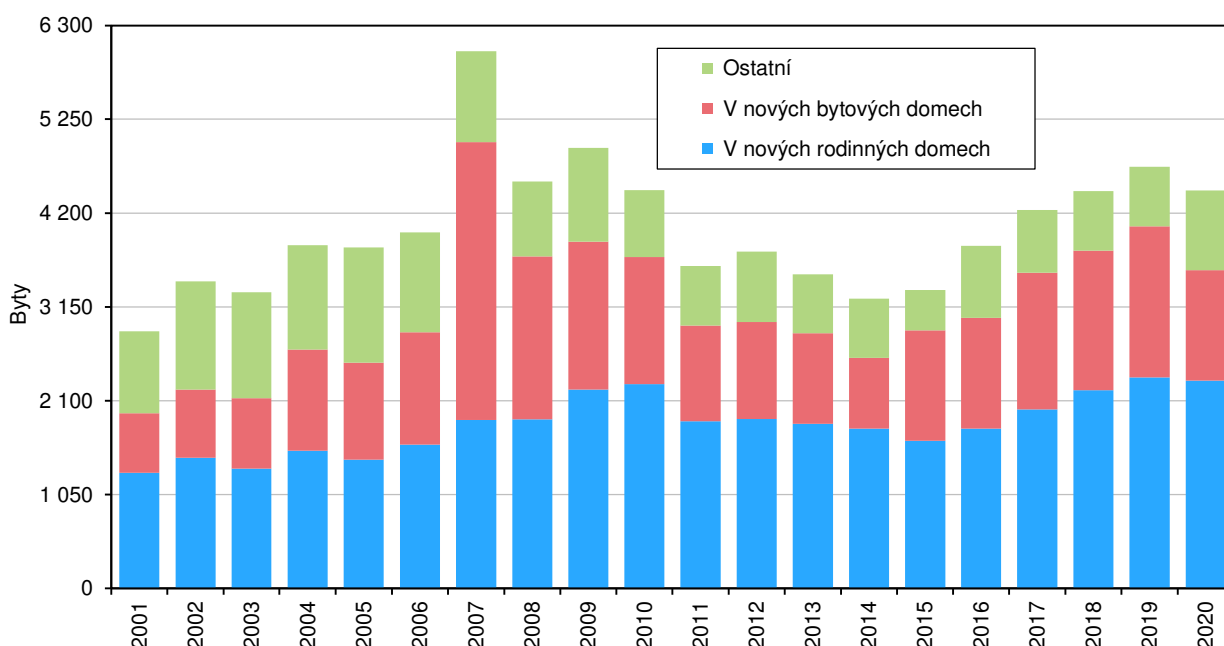
V letech 2001 až 2020 byla v Jihomoravském kraji dokončena výstavba 80 383 bytů (12,9 % republikového počtu). Z pohledu členění na pětiletá období bylo nejvíce bytů v kraji dokončeno v letech 2006 až 2010 – 23 934 bytů činilo 29,8 % dvacetiletého úhrnu. Podobně tak tomu bylo i ve 4 okresech (Blansko, Brno-město, Brno-venkov a Znojmo). V okresech Břeclav a Vyškov byl nejvyšší pětiletý úhrn zaznamenán v letech 2016 až 2020, v okrese Břeclav to byla celá třetina z počtu bytů dokončených za 20 let. Pouze v okrese Hodonín byl nejvyšší podíl bytů dokončených v letech 2001 až 2005 (27,4 %). Ve všech okresech kraje byly nejnižší podíly pětiletých úhrnů na celku zaznamenány v letech 2011 až 2015.



Tab. 2.6 Dokončené byty v okresech Jihomoravského kraje v letech 2001 až 2020

	Kraj celkem	v tom okresy						
		Blansko	Brno-město	Brno-venkov	Břeclav	Hodonín	Vyškov	Znojmo
2001–2005	17 289	1 573	5 721	3 891	1 371	1 554	1 270	1 909
2006–2010	23 934	2 166	8 836	6 335	1 779	1 325	1 533	1 960
2011–2015	17 474	1 471	5 927	4 641	1 547	1 288	1 235	1 365
2016–2020	21 686	1 783	7 099	5 627	2 325	1 501	1 638	1 713
2001–2020	80 383	6 993	27 583	20 494	7 022	5 668	5 676	6 947

Z pohledu členění dokončené výstavby podle druhu budovy největší část připadala na dokončené byty v nových rodinných domech, 36 747 bytů tvořilo 45,7 % z počtu dokončených bytů. Následovaly byty v nových bytových domech (26 139 bytů, tj. 32,5 % z celku) a byty zařazené do kategorie „ostatní“ (17 497 bytů, tj. 21,8 %) celku.

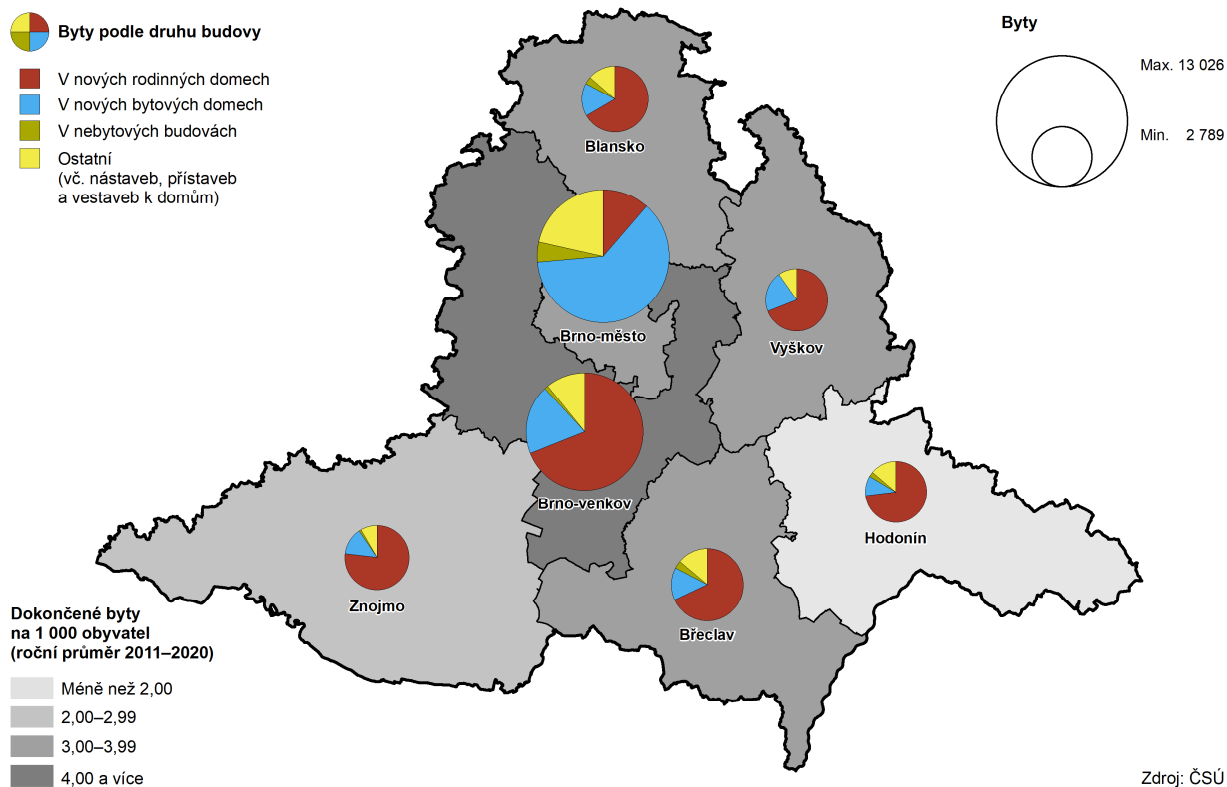
Graf 2.4 Dokončené byty podle druhu výstavby v Jihomoravském kraji

Z celkových počtů dokončených bytů v jednotlivých letech období 2001 až 2020 byl nejvyšší podíl dokončených bytů v rodinných domech registrován v roce 2014 (55,2 % z celku). Nejvyšší podíl dokončených bytů v bytových domech pak v roce 2007, a to 51,7 % z celkového počtu dokončených bytů. Již zmíněný podíl bytů v rodinných domech z úhrnu bytů byl mezi kraji 2. nejnižší (po Praze s podílem 12,2 %), nejvyšší podíl rodinných domů na celku byl ve Středočeském kraji, a to 68,0 %.

Z okresních úhrnů let 2001 až 2020 vynikal vysoký podíl bytů v nových bytových domech v okrese Brno-město, 16 039 bytů představovalo 61,4 % krajského počtu dokončených bytů v nových bytových domech. Více než třetina z krajského počtu bytů v nových rodinných se nacházela v okrese Brno-venkov – 13 147 bytů tvořilo 35,8 % krajského počtu bytů této kategorie.

V letech 2011 až 2020 byla v kraji dokončena výstavba 39 160 bytů (13,4 % z dokončených bytů v ČR), nejvyšší počet dokončených bytů byl zaznamenán v roce 2019, a to 4 719 bytů. Čtyřtisícová hranice byla překročena i v letech 2017, 2018 a 2020. V přepočtu úhrnu dokončených bytů na 1 000 obyvatel připadlo v uvedeném desetiletí v kraji ročně v průměru 3,3 dokončených bytů. V mezikrajském srovnání to byla po Středočeském kraji (4,4%) a Praze (3,9%) 3. nejvyšší hodnota, na konci pořadí krajů byl Ústecký kraj (1,3 dokončených bytů na 1 000 obyvatel).

Dokončené byty podle druhu budovy v okresech Jihomoravského kraje v letech 2011–2020



Tab. 2.7 Dokončené byty v okresech Jihomoravského kraje v letech 2011 až 2020

	Kraj celkem	v tom okresy						
		Blansko	Brno-město	Brno-venkov	Břeclav	Hodonín	Vyškov	Znojmo
Dokončené byty celkem								
2011	3 608	265	1 217	988	356	280	264	238
2012	3 770	319	1 342	903	312	331	273	290
2013	3 516	327	1 182	863	283	307	277	277
2014	3 242	296	998	941	324	200	197	286
2015	3 338	264	1 188	946	272	170	224	274
2016	3 833	233	1 466	1 073	369	215	215	262
2017	4 236	309	1 884	968	287	262	233	293
2018	4 447	331	1 158	1 362	612	234	446	304
2019	4 719	452	1 447	1 117	496	428	371	408
2020	4 451	458	1 144	1 107	561	362	373	446
2011-2020	39 160	3 254	13 026	10 268	3 872	2 789	2 873	3 078
Dokončené byty na 1 000 obyvatel								
2011	3,10	2,48	3,21	4,81	3,10	1,79	2,96	2,10
2012	3,23	2,98	3,55	4,34	2,72	2,12	3,05	2,56
2013	3,01	3,04	3,13	4,11	2,47	1,97	3,08	2,45
2014	2,77	2,75	2,65	4,44	2,82	1,29	2,18	2,52
2015	2,84	2,44	3,15	4,42	2,36	1,10	2,47	2,41
2016	3,26	2,15	3,88	4,95	3,20	1,39	2,36	2,30
2017	3,59	2,85	4,98	4,42	2,48	1,70	2,55	2,58
2018	3,75	3,05	3,05	6,16	5,29	1,52	4,87	2,67
2019	3,97	4,15	3,80	5,00	4,27	2,78	4,03	3,57
2020	3,73	4,19	2,87	4,91	5,23	2,35	4,03	3,89
2011-2020	3,33	3,01	3,43	4,76	3,40	1,80	3,16	2,71



Polovina z dokončených bytů v letech 2011 až 2020 připadala na byty v nových rodinných domech, 19 758 bytů tvořilo 50,5 % z celkového úhrnu dokončených bytů. Bylo již uvedeno, že v roce 2014 tvořily 55,2 % z počtu dokončených bytů, v roce 2016 naopak tvořily pouze 46,7 % krajského počtu dokončených bytů. Nejvyšší podíl dokončených bytů v nových bytových domech byl zaznamenán v roce 2015, a to 36,9 %. Byty v bytových domech (v součtu 12 442 bytů) tvořily 31,8 % krajského desetiletého úhrnu dokončených bytů. Ve sledovaném období byla dokončena výstavba 655 bytů v domovech-penzionech a domovech pro seniory, což bylo 27,5 % z republikového počtu tohoto druhu.

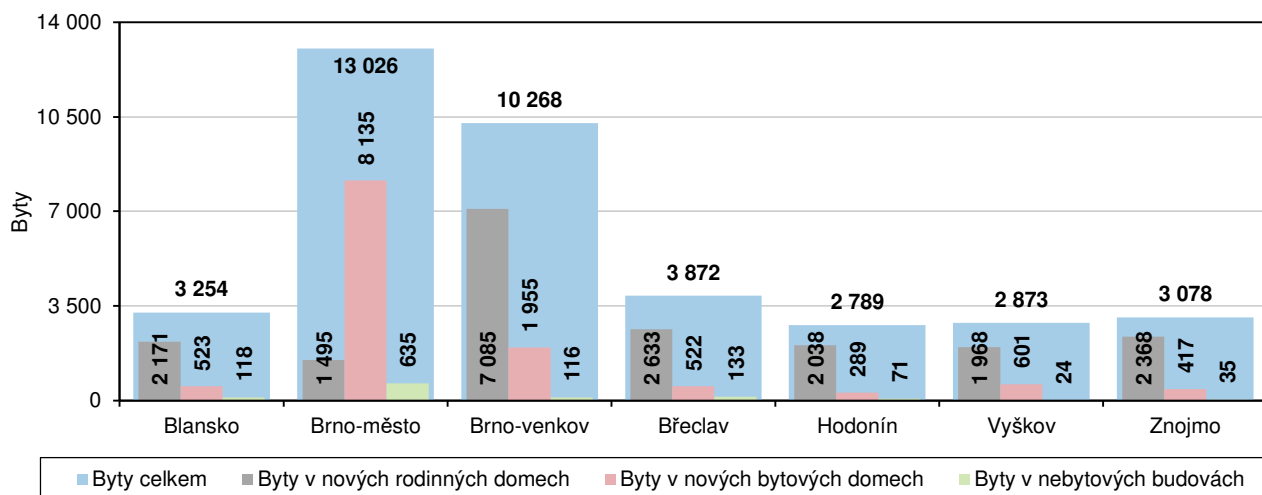
Tab. 2.8 Dokončené byty podle charakteru budovy v Jihomoravském kraji v letech 2011 až 2020

	Byty elkem	v tom						
		v nových rodinných domech	v nových bytových domech	v nástavbách, přístavbách a vestavbách k		v domovech- penzionech a domovech pro seniory	v nebyto- vých budovách	ve stavebně upravených nebytových prostorách
				rodinným domům	bytovým domům			
2011	3 608	1 871	1 072	200	203	39	51	172
2012	3 770	1 898	1 084	175	200	99	99	215
2013	3 516	1 845	1 012	158	212	87	89	113
2014	3 242	1 791	789	122	242	137	45	116
2015	3 338	1 654	1 233	119	187	33	50	62
2016	3 833	1 791	1 237	132	224	96	227	126
2017	4 236	2 003	1 529	93	310	85	98	118
2018	4 447	2 218	1 562	123	233	3	151	157
2019	4 719	2 363	1 689	136	216	21	161	133
2020 ^{1,2)}	4 451	2 324	1 235	162	514	55	161	.
2011–2020	39 160	19 758	12 442	1 420	2 541	655	1 132	1 212

¹⁾ byty dokončené v nebytových prostorách byly započteny do bytů dokončených v nástavbách, přístavbách a vestavbách k rodinným nebo bytovým domům nebo do bytů dokončených v nebytových budovách

²⁾ do údajů o dokončených bytech v domovech-penzionech a domovech pro seniory byly započteny dokončené byty ve všech budovách se službami sociální péče, budovách pro ubytování studentů, zaměstnanců apod. a v ostatních bytových budovách

Graf 2.5 Dokončené byty podle druhu výstavby v okresech Jihomoravského kraje (souhrn 2011 až 2020)



Z okresů kraje byly nejvyšší počty dokončených bytů v jednotlivých letech vykazovány v okresech Brno-město (v 9 letech) a Brno-venkov (v roce 2018). Tomuto konstatování odpovídají i podíly jednotlivých okresů na krajském desetiletém úhrnu – v Brně bylo dokončeno 33,3 % krajského počtu a v okrese Brno-venkov 26,2 % celkového počtu dokončených bytů. Ovšem nejvyšší intenzita dokončené výstavby byla zjištěna v okrese Brno-venkov, na 1 000 obyvatel připadlo ročně v průměru 4,76 dokončených bytů, 2. v pořadí byl okres Brno-město s 3,44 ‰. Nejméně bytů bylo dokončeno ve sledovaných 10 letech v okrese Hodonín, 2 789 tvořilo 7,1 % krajského úhrnu dokončených bytů, čemuž odpovídal i nejnižší roční průměr dokončených bytů na 1 000 obyvatel (1,80 ‰).

Tab. 2.9 Dokončené byty podle druhu budovy v okresech Jihomoravského kraje – roční průměr v letech 2011 až 2020

	Byty celkem (roční průměr)				Byty na 1 000 obyvatel (roční průměr)			
	Byty celkem	z toho			Byty celkem	z toho		
		v nových rodinných domech	v nových bytových domech	v nebytových budovách		v nových rodinných domech	v nových bytových domech	v nebytových budovách
Kraj celkem	3 916	1 976	1 244	113	3,33	1,68	1,06	0,10
v tom okresy:								
Blansko	325	217	52	12	3,01	2,01	0,48	0,11
Brno-město	1 303	150	814	64	3,44	0,39	2,15	0,17
Brno-venkov	1 027	709	196	12	4,76	3,29	0,91	0,05
Břeclav	387	263	52	13	3,36	2,28	0,45	0,12
Hodonín	279	204	29	7	1,80	1,31	0,19	0,05
Vyškov	287	197	60	2	3,16	2,17	0,66	0,03
Znojmo	308	237	42	4	2,71	2,08	0,37	0,03

Pořadí okresů v absolutních počtech i v relativním vyjádření intenzity zůstává shodné u členění bytů podle druhu stavby. V okrese Brno-venkov bylo dokončeno nejvíce bytů v nových rodinných domech – 7 085 bytů tvořilo 35,9 % z krajského úhrnu těchto bytů. Zároveň tyto byty tvořily 69,0 % z okresního úhrnu počtu dokončených bytů. Tomuto počtu odpovídala i nejvyšší intenzita dokončené výstavby - na 1 000 obyvatel tohoto okresu připadlo ročně v průměru 3,29 dokončených bytů v nových rodinných domech.

Nejvíce bytů v nových bytových domech bylo dokončeno v Brně-městě, 8 135 bytů tvořilo 65,4 % krajského úhrnu (62,5 % z úhrnu bytů dokončených v krajském městě). V relativním vyjádření tomu odpovídala roční průměrná hodnota 2,15 dokončených bytů v nových bytových domech na 1 000 obyvatel.

Dokončené byty podle druhu budovy v krajích v letech 2011–2020

