

Podnikající

(Graf 14)

Zdroj: VŠPS, ČSÚ (průměry za rok 2013)

Podnikateli se rozumí zaměstnavatelé a osoby samostatně výdělečně činné (OSVČ). Zaměstnaní ve vlastním podniku (sebezaměstnaní) se vymezují jako zaměstnavatelé a zaměstnaní na vlastní účet (OSVČ) a do této kategorie se zahrnují i pomáhající rodinní příslušníci. Podíl těchto osob se počítá ze zaměstnaných celkem.

Podle statistických údajů za průměr jednotlivých čtvrtletí roku 2013 uvedených na www.czso.cz představují v České republice ženy 32,9 % z celkového počtu podnikatelských subjektů (881,9 tisíc osob), což je o zhruba tři a půl procentní bodu vyšší údaj než za rok 2010. Mezi zaměstnanými ženami tvoří podnikatelky 13,5 % (v roce 2005 činil tento podíl 9,2 %) a z celkového počtu zaměstnaných mužů představují podnikatelé necelých 21,2 % (v podstatě beze změny oproti roku 2005).

Nejvíce zaměstnaných bylo zjištěno ve zpracovatelském průmyslu (1 285,3 tisíc osob), ve velkoobchodu a maloobchodu a opravě motorových vozidel (605,3 tisíc osob) a ve stavebnictví (420,3 tisíc osob).

Na rozdíl od mužů (kteří v podstatě kopírují celkový trend) se v odvětvích dostává u zaměstnaných žen na třetí pozici zdravotní a sociální péče (místo stavebnictví).

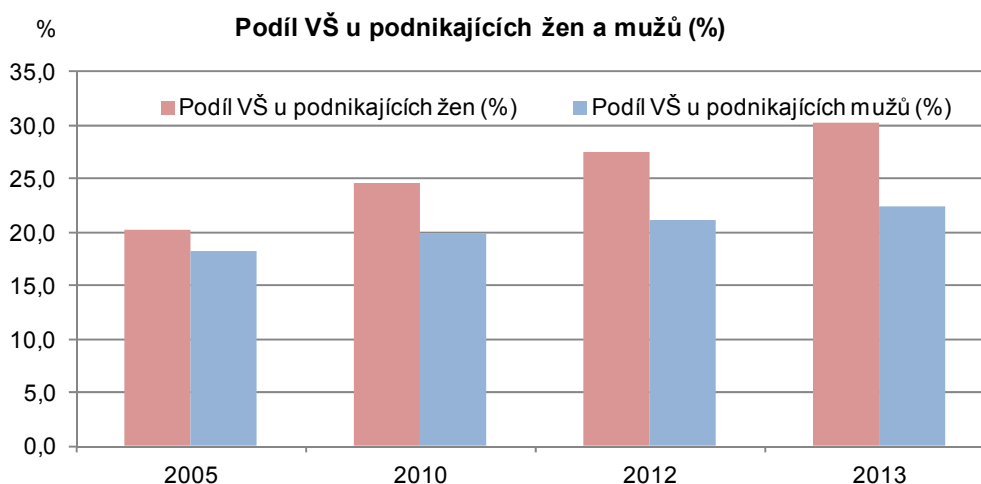
Nejvyšší podíly podnikajících na celkové zaměstnanosti vykazovala odvětví: činnosti v oblasti nemovitostí (45,9 %), profesní, vědecké a technické činnosti (43,7 %), a stavebnictví (40,8 %).

Nejvyšší podíly podnikajících žen se, podobně jako u mužů a celkově, vyskytovaly v odvětvích: profesní, vědecké a technické činnosti a činnosti v oblasti nemovitostí. Třetí nejvýraznější podíl podnikajících (ze všech zaměstnaných) žen byl zaznamenán u peněžnictví a pojišťovnictví (necelá pětina).

Poměrně výrazně rostl v posledních letech podíl žen mezi podnikajícími s vysokoškolským titulem. Ještě v roce 2005 představoval tento podíl 28 %, v roce 2013 dosahovala jeho hodnota 40 %.

Podíváme-li se na podíl podnikajících žen s vysokoškolským titulem ze všech podnikatelek, zaznamenáme i tady růstový trend. V roce 2005 měla vysokoškolský titul přibližně pětina podnikatelek, v roce 2013 už téměř třetina podnikajících žen.

V případě podnikajících mužů sice také můžeme pozorovat rostoucí podíl vysokoškolsky vzdělaných, ale jedná se pouze o růst mírný – a mnohem menší než u podnikajících žen.



Zaměstnanci

(Graf 15)

Zdroj: VŠPS, ČSÚ (průměry za rok 2013)

Data jsou za národní hospodářství. Údaje za zaměstnance zahrnují členy produkčních družstev.

V roce 2013 bylo zjištěno přibližně 4 055 tisíc zaměstnanců v národním hospodářství. Zastoupení žen mezi zaměstnanci bylo 45,7%.

Nejvíce zaměstnanců-mužů se nacházelo ve zpracovatelském průmyslu (770,7 tisíc mužů), ve stavebnictví (221,5 tisíc mužů) a v dopravě a skladování (196,7 tisíc mužů).

Nejvyšší počty zaměstnankyň – podobně jako u mužů, zaznamenal zpracovatelský průmysl (410,0 tisíc žen). Následovaly velkoobchod a maloobchod (282,1 tisíc žen), zdravotní a sociální péče (246,9 tisíc žen) a vzdělávání (234,9 tisíc žen).

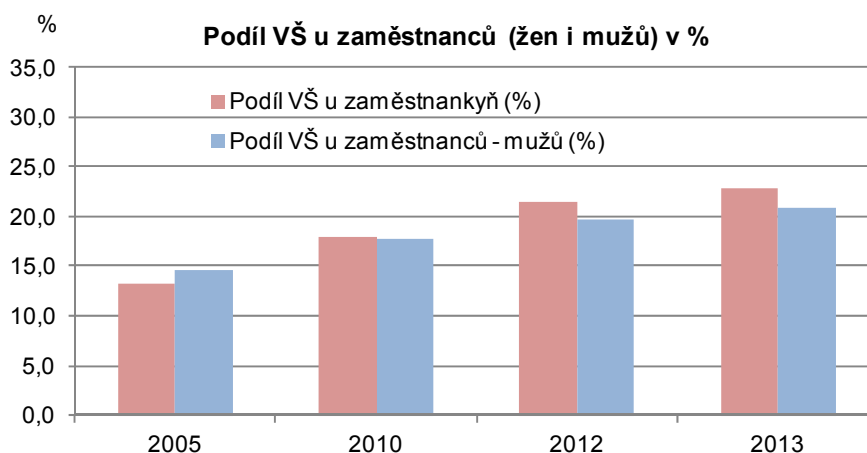
Nejvíce zaměstnanců se nalézalo ve věku 30-44 let, a to u obou pohlaví (785,6 tisíc žen a 947,7 tisíc mužů).

Stejně jako v případě podnikajících můžeme u zaměstnanců vysledovat nárůst podílu vysokoškoláků. Tento podíl je ovšem ve všech sledovaných letech podstatně nižší.

V roce 2005 bylo zastoupení vysokoškolsky vzdělaných ještě o něco vyšší u mužů. Podíl vysokoškoláků činil v roce 2005 u mužů-zaměstnanců 14,6 %, tedy o jedna celá čtyři procentních bodů více, než tomu bylo u zaměstnankyň.

V posledních letech však i mezi zaměstnanci platí, že podíl vysokoškolsky vzdělaných je u žen o něco vyšší. Rozdíly ale zdaleka nejsou tak výrazné, jako je tomu u podnikajících.

V roce 2013 představovali vysokoškolsky vzdělaní 22,8 % zaměstnankyň a 20,9 % zaměstnanců-mužů.



Vývoj průměrné a mediánové mzdy podle pohlaví v letech 2010-13

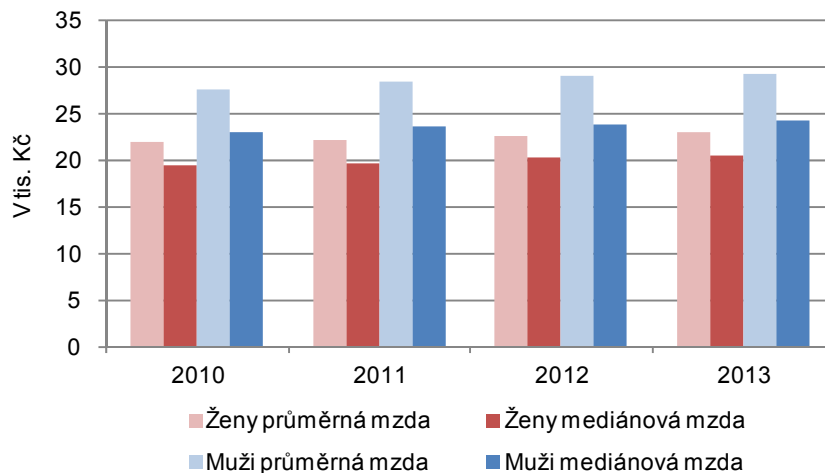
(Graf 16)

Zdroj: Struktura mezd zaměstnanců, ČSÚ

GPG – Gender Pay Gap – je počítán jako relativní rozdíl mediánu mzdy mužů a žen vztahený k mediánu mzdy mužů a vyjadřuje se v procentech. V minulém vydání této publikace byla pro výpočet GPG použita odlišná metodika (místo GPG šlo vlastně o vyjádření mediánové hodinové mzdy žen jako % mzdy mužů, což spolu s GPG dá dohromady 100 %).

Průměrné i mediánové mzdy žen i mužů v posledních letech rostly, ale pouze mírně. Mzdy žen vždy byly o něco nižší než mzdy mužů, a to bez ohledu na okolnost, zda šlo o mzdy průměrné či mediánové. Bereme-li v úvahu mediány, které nejsou náchylné na krajní hodnoty, vidíme, že Gender Pay Gap (absolutní rozdíl platu mužů stanoveného jako 100 % a podílu platu žen k platu mužů vyjádřeného v procentech) se prakticky vůbec nemění – a osciluje kolem hodnot v rozmezí 15,4 – 16,2 %. Pokud naopak chceme vidět vliv extrémních hodnot a porovnáme průměrné mzdy žen a mužů, zachytíme mezi roky 2010 a 2011 nepatrný nárůst GPG o 1,5% bodu (s tím, že v dalších letech následoval opět mírný pokles).

Vývoj průměrné a mediánové mzdy podle pohlaví v letech 2010-2013



Mediány mezd podle úrovně vzdělání

(Graf 17)

Zdroj: Strukturální mzdová statistika (ISPV MPSV ČR, IS-Plat), průměry za rok 2013

Sloupce v grafu zobrazují výše průměrných výdělků mužů a žen podle úrovně vzdělání.

Mediánová hrubá měsíční mzda představuje reálnou, extrémními hodnotami nezkreslenou střední hodnotu úrovně mezd jednotlivých zaměstnanců. Strukturální mzdová statistika v současnosti vzniká jako sloučení výsledných databází výběrového šetření Informační systém o průměrném výdělků MPSV (ISPV), které pokrývá mzdovou sféru, a administrativního zdroje Informační systém o platu a služebním příjmu (ISP) Ministerstva financí ČR, který plošně pokrývá platovou sféru. Protože objem zjišťovaných informací v ISPV je rozsáhlý a šetření je pracné a nákladné, zejména pro menší podniky, provádí se jen u vzorku jednotek vybraných v zásadě náhodně na základě Registru ekonomických subjektů, přičemž pravděpodobnost výběru stoupá s velikostí jednotky. Pro shromáždění údajů je využíváno elektronického sběru přímo z podnikových databází.

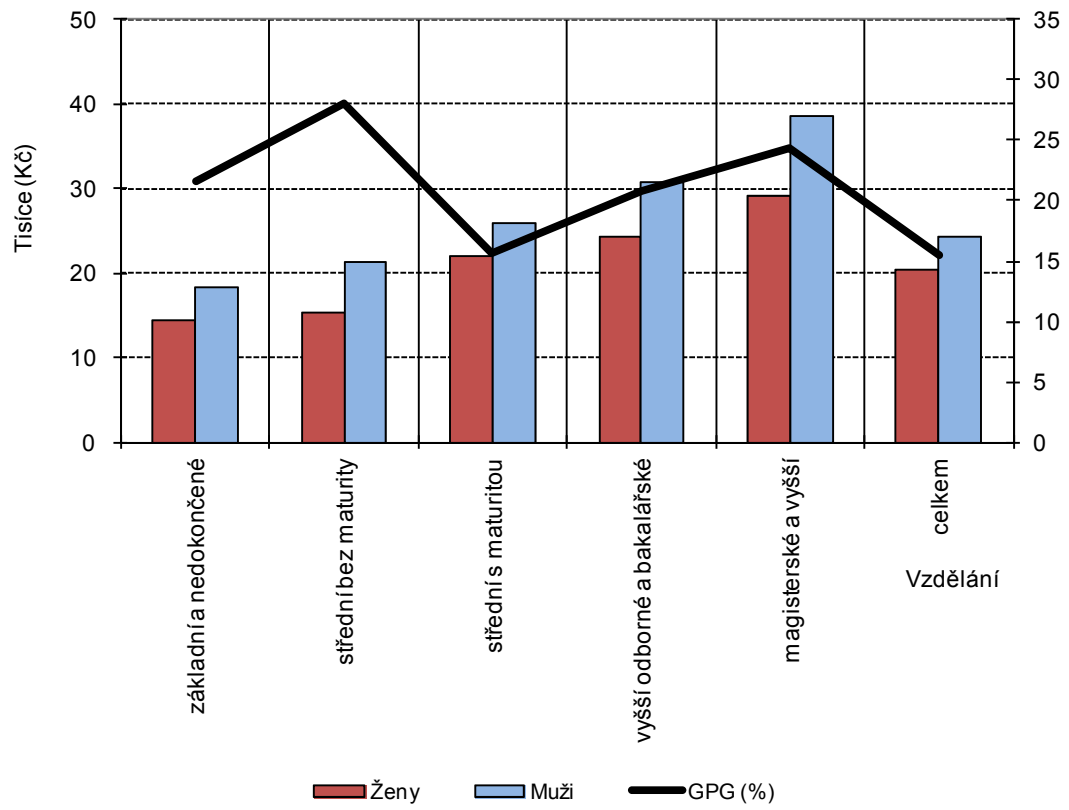
Od roku 2011 výsledky výběrově pokrývají celou zaměstnaneckou populaci v ČR, neboť jsou nově zahrnuti dříve nesledovaní zaměstnanci z podniků s méně než 10 zaměstnanci a také zaměstnanci neziskových institucí a podnikatelů-fyzických osob. Tato změna znamená zvýšení reprezentativnosti statistických údajů obsažených v publikaci. Je nutné brát ovšem v úvahu, že výsledky minulých let v předchozích publikacích nebyly dopočtené na celé hospodářství, zejména nepokrývali podniky s méně než 10 zaměstnanci, a tudíž výsledky nenavazují v časové řadě.

Do hrubých mezd se ve strukturální statistice počítají všechny mzdy za práci včetně prémie, odměn a dalších platů, dále veškeré náhrady mzdy za neodpracovanou dobu (dovolenou, svátky, překážky v práci apod.) a odměny za pracovní pohotovost za celý rok.

GPG – Gender Pay Gap – je počítán jako relativní rozdíl mediánu mzdy mužů a žen vztažený k mediánu mzdy mužů a vyjadřuje se v procentech. V minulém vydání této publikace byla pro výpočet GPG použita odlišná metodika (místo GPG šlo vlastně o vyjádření mediánové hodinové mzdy žen jako % mzdy mužů, což spolu s GPG dá dohromady 100 %).

Ženy vydělávají méně než muži, a to bez ohledu na úroveň vzdělání. Nejvyšší rozdíly jsou v případě středoškolského vzdělání bez maturity (kde je v populaci výrazně více mužů) a v případě pětiletého a vyššího ukončeného studia na univerzitě. Nejnižší rozdíly byly zaznamenány u mezd středoškoláků s maturitou (zde převažují v celkové populaci ženy).

Mediány mezd podle úrovně vzdělání za rok 2013



Mediánové mzdy podle věkových skupin

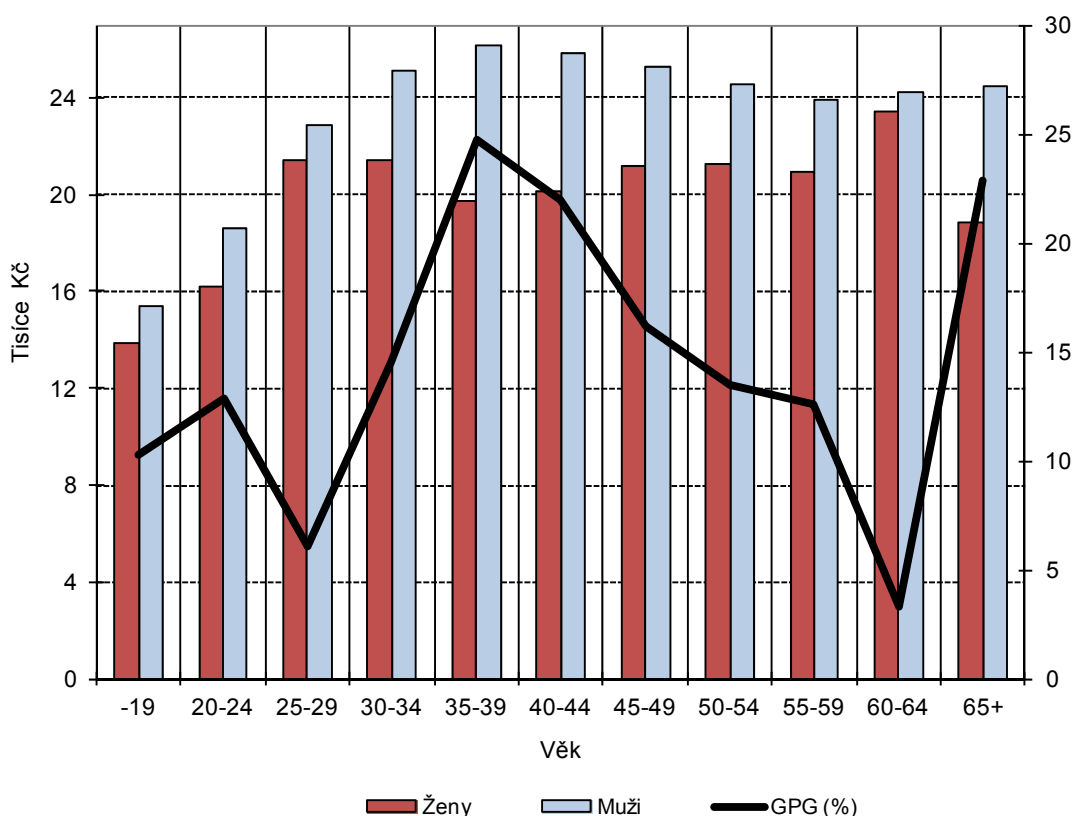
(Graf 18)

Zdroj: Strukturální mzdová statistika (ISPV, ISPlat), průměry za rok 2013

Výpočet mediánové mzdy a GPG viz komentář ke grafu 16.

Při pohledu na hodnoty GPG v jednotlivých pětiletých skupinách je na první pohled zřejmé, že významným faktorem hrajícím roli v odlišné úrovni žen a mužů je odchod žen na mateřskou a rodičovskou dovolenou. Ve věkové kategorii 25-29 let činí hodnota GPG jen 6,1 %. V tomto věku se na trhu práce uplatňují absolventky vysokých škol, které budují svou kariéru. Hodnota GPG pak ale strmě stoupá až k hodnotě 24,7 % ve věkové kategorii 35-39 let. I když potom GPG pozvolna klesá, ženy již muže, kteří zatím bez přerušení budovali svou kariéru, nedoženou. Zdálnivě nízká hodnota GPG ve věku 60-64 let je způsobena značným odlivem nízkopříjmových osob do důchodu s tím, že v zaměstnání zůstávají spíše lidé vysoce vzdělání a kvalifikovaní. Strmý nárůst GPG ve věku 65 a více let je potom dán rozdílnou strukturou žen a mužů, kteří jsou v tomto věku ještě ekonomicky aktivní (ženy v tomto věku častěji berou ze svého pohledu podřadnější a hůře placená zaměstnání).

Mediánové mzdy podle věkových skupin za rok 2013



Vývoj počtu nezaměstnaných v letech 1993–2013

(Graf 19)

Zdroj: VŠPS, ČSÚ (průměry za jednotlivé roky)

Nezaměstnanými podle mezinárodně srovnatelné metodiky vypracované Mezinárodní organizací práce (ILO), ze které vychází výběrové šetření pracovních sil, jsou osoby 15leté a starší, obvykle bydlící na sledovaném území, které v referenčním týdnu splňovaly současně tři podmínky – nebyly zaměstnané, práci aktivně hledaly a do práce byly schopny nastoupit hned nebo nejpozději do 14 dnů. Ministerstvo práce a sociálních věcí ČR (MPSV ČR) sleduje nezaměstnanost podle jiné metodiky, založené na počtu registrovaných uchazečů o zaměstnání. Od roku 2004 MPSV zjišťuje počet dosažitelných uchazečů o zaměstnání, kteří mohou bezprostředně nastoupit do zaměstnání při nabídce vhodného pracovního místa. Proto údaje o nezaměstnanosti z těchto dvou zdrojů nejsou shodné – viz srovnání: www.mpsv.cz a www.czso.cz.

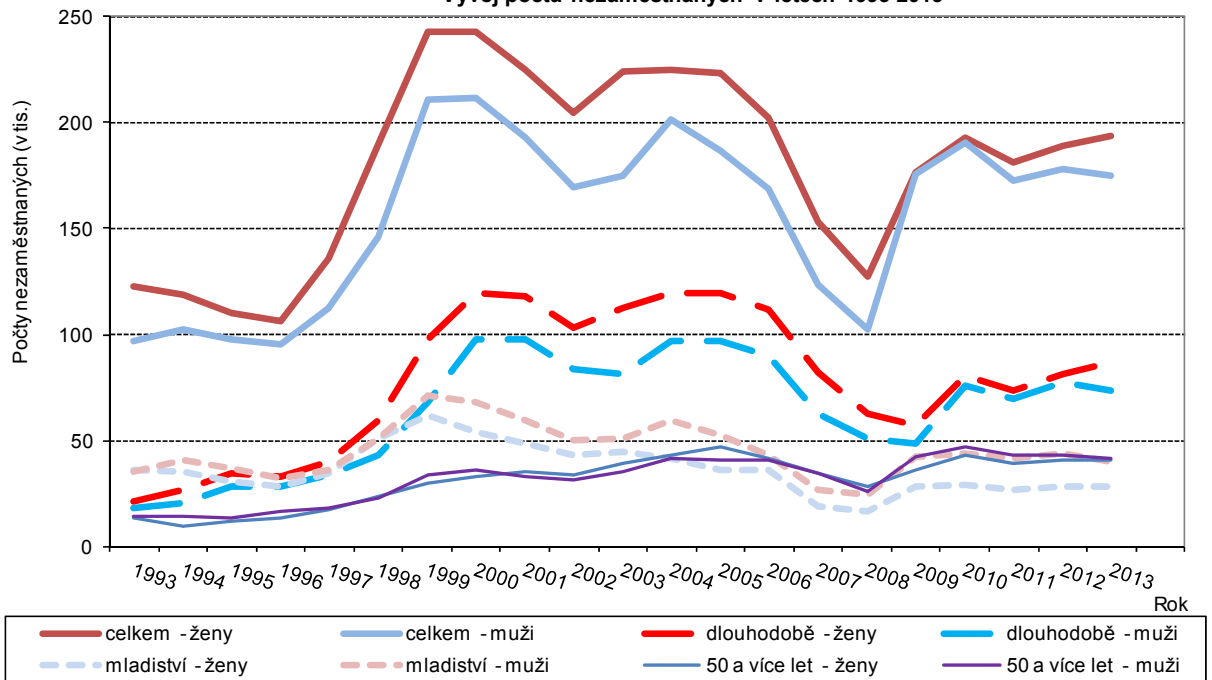
Mladiství nezaměstnaní spadají do věkové skupiny 15– 24 let. Dlouhodobá nezaměstnanost je nezaměstnanost delší než jeden rok.

Počty nezaměstnaných žen převažují v celém sledovaném období (1993-2013) nad počty nezaměstnaných mužů. Nejvyrovnanější strukturu podle pohlaví měli nezaměstnaní v letech 2008 a 2009, kdy byl téměř stejný počet nezaměstnaných mužů jako žen. V současnosti je poměr žen a mužů mezi nezaměstnanými následující: 52, 5 % žen ku 47,5 % mužů.

V letech 1996-2000 počty nezaměstnaných výrazně rostly, a to jak žen, tak mužů. V následujících letech, 2001-2005, počty nezaměstnaných kolísaly, do roku 2008 došlo k jejich poklesu. Klesající trend vykazovaly v letech 2005-2008 i počty osob dlouhodobě nezaměstnaných, nezaměstnaných mladistvých i osob ve věku 50 a více let. Od roku 2009 do roku 2010 vykazovaly počty nezaměstnaných opět rostoucí trend. V současnosti jejich počty kolísají.

V roce 2013 bylo nezaměstnáno 193,6 tisíc žen a 175,3 tisíc mužů. Dlouhodobě nezaměstnané osoby představovaly 42 % nezaměstnaných žen a 40 % nezaměstnaných mužů. Podíl žen u dlouhodobě nezaměstnaných činí 54 %.

Vývoj počtu nezaměstnaných v letech 1993-2013



Počty nezaměstnaných podle pohlaví a krajů (v tis. osob)

(Graf 20)

Zdroj: VŠPS, ČSÚ

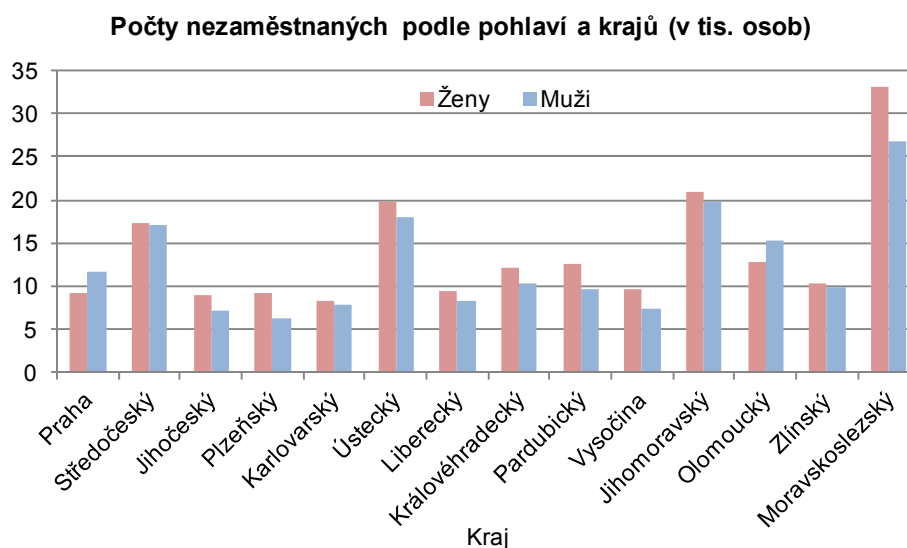
Data jsou průměry za rok 2013.

V roce 2013 bylo 368,9 tisíc nezaměstnaných. Mezi nezaměstnanými celkově převažovaly ženy. Neplatilo to ale zdaleka o všech krajích. Více nezaměstnaných žen než mužů se nacházelo v krajích Jihočeském, Plzeňském, Ústeckém, Libereckém, Královéhradeckém, Pardubickém, Jihomoravském, Moravskoslezském a na Vysočině.

Muži naopak mezi nezaměstnanými převládali v Praze a v Olomouckém kraji. Vyrovnané počty nezaměstnaných podle pohlaví byly zjištěny v krajích Středočeském, Karlovarském a ve Zlínském.

Nejvyšší počty nezaměstnaných ze všech krajů byly zaznamenány v kraji Moravskoslezském, kde se nacházelo přibližně 33,0 tisíc nezaměstnaných žen a 26,7 tisíc nezaměstnaných mužů (jedná se ovšem o jeden z nejlidnatějších krajů).

Nejnižší počty nezaměstnaných žen byly v kraji Karlovarském (patří naopak k nejméně lidnatým krajům), nejnižšími počty nezaměstnaných mužů se vyznačoval kraj Plzeňský. V Karlovarském kraji se nacházelo zhruba 8,3 tisíc nezaměstnaných žen a 7,8 tisíc nezaměstnaných mužů. V Plzeňském potom 9,1 tisíc nezaměstnaných žen a 6,3 tisíc nezaměstnaných mužů.



Míry nezaměstnanosti podle pohlaví a krajů (v %)

(Graf 21)

Zdroj: VŠPS, ČSÚ

Data jsou průměry za rok 2013.

Vyššími měrami nezaměstnanosti se vyznačují ženy. Míra nezaměstnanosti žen činila 8,3 %, u mužů se jednalo o 5,9 %.

Nejnižší míry nezaměstnanosti byly podle očekávání v Praze. Jak ženy, tak muži zaznamenali v Praze asi 3% nezaměstnanost. Nejvyšší míra nezaměstnanosti žen byla zjištěna v Moravskoslezském kraji (12,1 %), nejvyšší míra nezaměstnanosti mužů v kraji Karlovarském (9,0 %).

Ve všech krajích s výjimkou Prahy měly ženy vyšší míru nezaměstnanosti než muži. Výrazně vyšší míru nezaměstnanosti zaznamenaly ženy v krajích Pardubickém a Moravskoslezském (shodně 4,1%). Kromě Prahy měli muži i ženy přibližně stejnou míru nezaměstnanosti ještě v kraji Olomouckém (míra nezaměstnanosti žen zde činila 9,6 %, u mužů 8,9 %).

