

ANALÝZA

12. 2. 2021

Vývoj indexů cen v zahraničním obchodě ve 4. čtvrtletí 2020 a v roce 2020

Ceny vývozu se ve 4. čtvrtletí 2020 proti 3. čtvrtletí 2020 zvýšily o 1,1 %, ceny dovozu o 1,3 %, směnné relace dosáhly hodnoty 99,8 %. Meziročně ceny vývozu ve 4. čtvrtletí rostly o 2,5 %, ceny dovozu se snížily o 0,3 %, směnné relace dosáhly hodnoty 102,8 %. V průměru za celý rok 2020 v porovnání s rokem 2019 se vývozní ceny zvýšily o 1,1 %, dovozní ceny se snížily o 1,1 % a směnné relace činily 102,2 %.

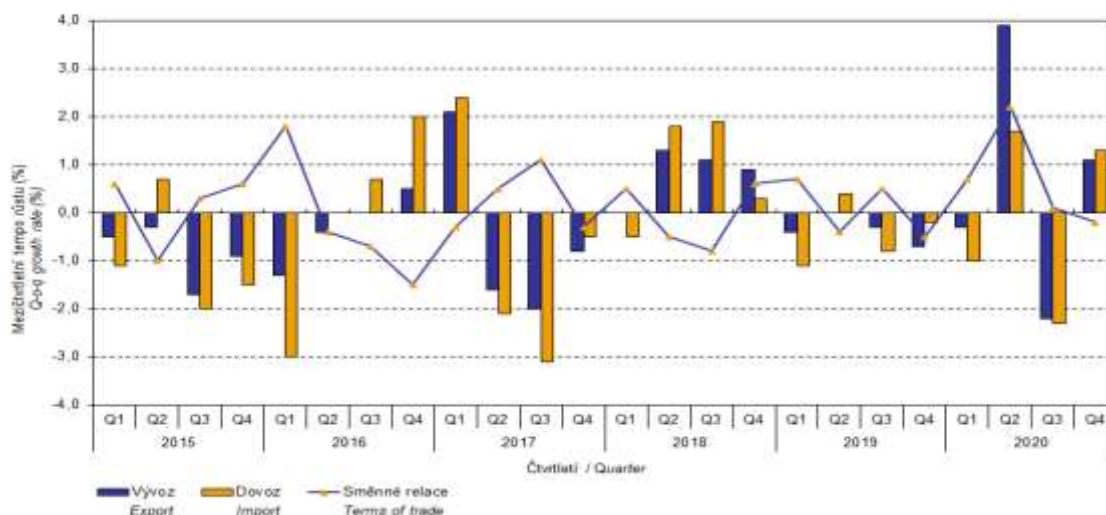
Mezičtvrtletní hodnocení

Ceny vývozu se ve 4. čtvrtletí 2020 proti 3. čtvrtletí 2020 zvýšily o 1,1 %. Nejvíce rostly ceny ostatních surovin¹ o 5,4 %, minerálních paliv o 5,0 %, potravin o 1,9 % a ceny polotovarů², strojů a dopravních prostředků shodně o 1,1 %. Ceny neklesly v žádné ze sledovaných skupin.

Ceny dovozu ve 4. čtvrtletí 2020 proti 3. čtvrtletí 2020 vzrostly o 1,3 %. Nejvíce se zvýšily ceny minerálních paliv o 11,7 % (především plynu), ostatních surovin o 3,0 %, nápojů a tabáku o 2,2 % a polotovarů o 1,6 %. Klesaly pouze ceny potravin o 1,6 %.

Směnné relace ve 4. čtvrtletí 2020 proti 3. čtvrtletí 2020 klesly na hodnotu 99,8 %. Nejnižší negativní hodnoty zaznamenala minerální paliva (94,0 %), nápoje a tabák (98,2 %) a průmyslové spotřební zboží (99,1 %). Pozitivních hodnot směnných relací dosáhly potraviny (103,6 %), ostatní suroviny (102,3 %) a stroje a dopravní prostředky (100,9 %).

Graf č. 1 Vývoj indexů cen v zahraničním obchodě se zbožím mezičtvrtletně
Chart No 1 Trend of price indices in international trade in goods, q-o-q



¹ Názvem *ostatní suroviny* jsou v textu označovány *suroviny nepoživatelné, s výjimkou paliv* (SITC 2).

² Názvem *polotovary* jsou v textu označovány *tržní výrobky tříděné hlavně podle materiálu* (SITC 6).

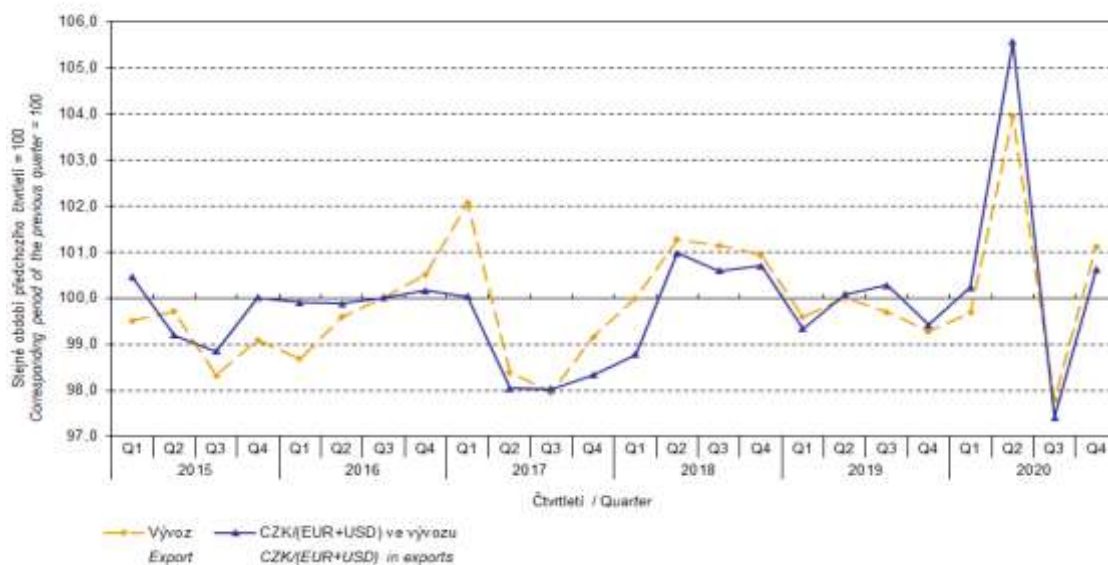
Oddělení informačních služeb – ústředí

Informace o inflaci, HDP, obyvatelstvu, průměrných mzdách a mnohé další najdete na stránkách Českého statistického úřadu: www.czso.cz | tel.: 274 052 304, e-mail: infoservis@czso.cz

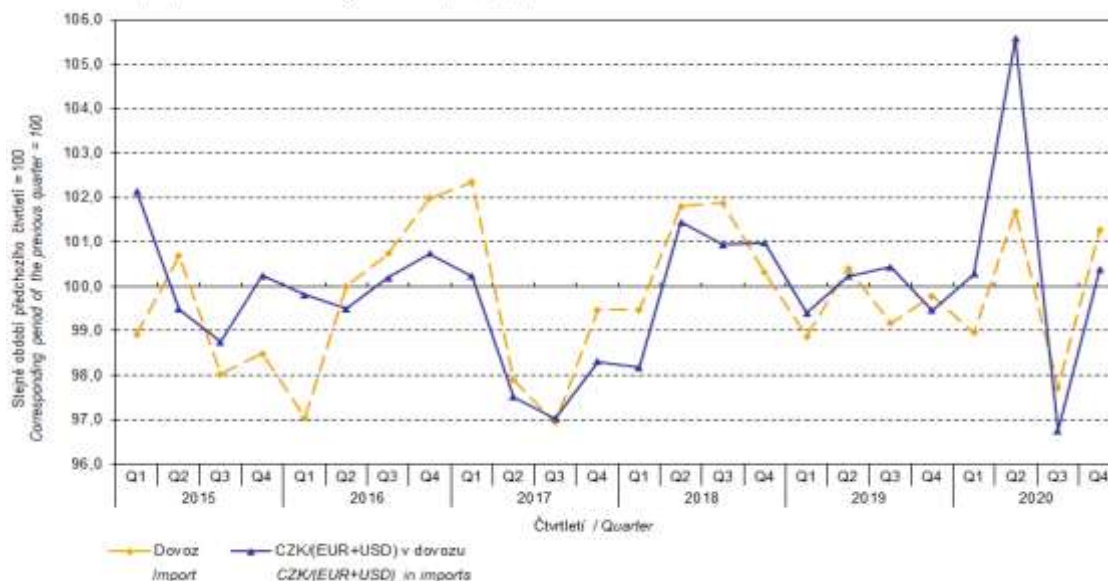
ANALÝZA

Vývoj cen zahraničního obchodu se zbožím byl významně ovlivněn rovněž kurzem koruny k hlavním zahraničním měnám. Do mezičtvrtletního indexu kurzu byly zahrnuty dvě nejvýznamnější měny z hlediska českého zahraničního obchodu, tedy EUR a USD. Mezičtvrtletní indexy kurzů CZK k těmto měnám byly váženy váhou, která těmto zahraničním měnám přísluší v indexu vývozních cen, resp. dovozních cen.

Graf č. 2 Indexy cen vývozu a vývoj kurzu mezičtvrtletně
Chart No 2 Export price indices and exchange rate development, q-o-q



Graf č. 3 Indexy cen dovozu a vývoj kurzu mezičtvrtletně
Chart No 3 Import price indices and exchange rate development, q-o-q



Oddělení informačních služeb – ústředí

ANALÝZA

Z výše uvedených grafů 2 a 3 je patrné, že v případě vývozu i dovozu jsou ceny zahraničního obchodu se zbožím vázány na kurzové vlivy. Kontrakty se zahraničními subjekty jsou zpravidla uzavírány na delší časové období a čím je období kontraktu delší, tím je vazba na kurzy silnější.

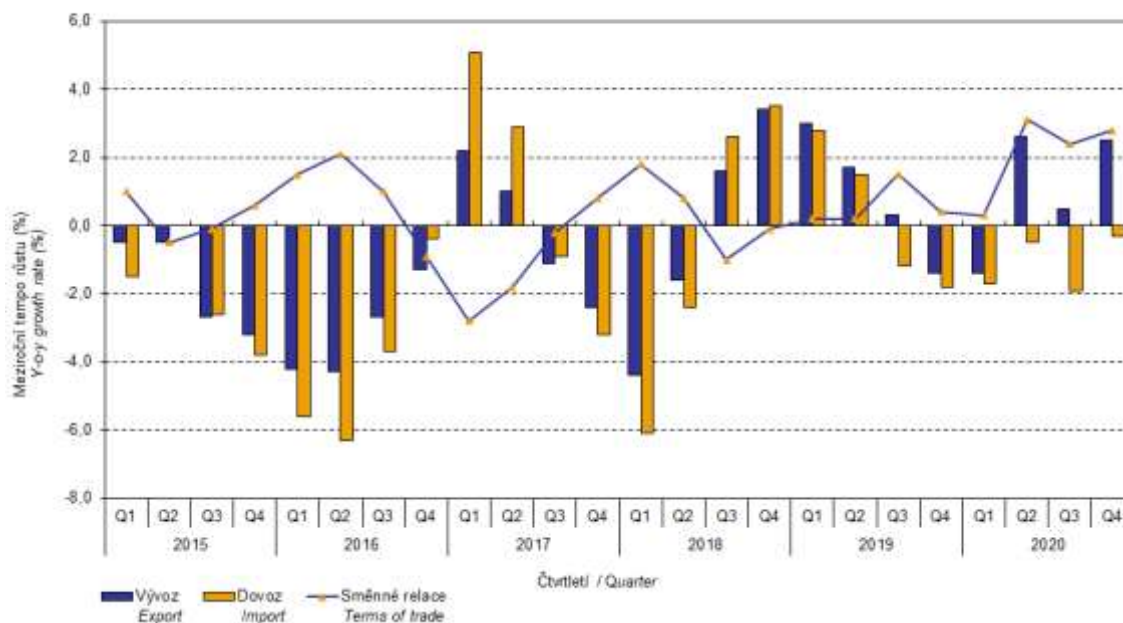
Meziroční hodnocení

Vývozní ceny se ve 4. čtvrtletí 2020 zvýšily o 2,5 % (ve 3. čtvrtletí 2020 o 0,5 %). Nejvíce rostly ceny nápojů a tabáku o 5,6 %, potravin o 4,2 % a ceny strojů a dopravních prostředků o 3,9 %. Naopak klesaly ceny minerálních paliv o 10,2 % (zvláště ropných výrobků) a ceny chemikálií o 2,1 %.

Dovozní ceny se ve 4. čtvrtletí 2020 snížily o 0,3 % (ve 3. čtvrtletí 2020 o 1,9 %). Klesly ceny minerálních paliv o 18,8 % (zejména ropy a ropných výrobků), potravin o 1,3 % a ceny chemikálií o 0,1 %. Nejvíce rostly ceny nápojů a tabáku o 2,5 %, průmyslového spotřebního zboží o 2,1 % a ceny strojů a dopravních prostředků o 1,6 %.

Směnné relace meziročně ve 4. čtvrtletí 2020 dosáhly hodnoty 102,8 % (ve 3. čtvrtletí 2020 hodnoty 102,4 %) a zůstaly v pozitivních hodnotách – viz graf 4. Nejvyšších pozitivních hodnot směnných relací dosáhla minerální paliva (110,6 %), potraviny (105,6 %) a ostatní suroviny (103,2 %). Negativní hodnoty směnných relací zaznamenaly pouze chemikálie (98,0 %).

Graf č. 4 Vývoj indexů cen v zahraničním obchodě se zbožím meziročně
Chart No 4 Trend of price indices in international trade in goods, y-o-y



Oddělení informačních služeb – ústředí

ANALÝZA

Vývoj v roce 2020

V průměru za celý rok 2020 v porovnání s rokem 2019 se **vývozní ceny** zvýšily o 1,1 % (za rok 2019 o 0,9 %), **dovozní ceny** byly nižší o 1,1 % (za rok 2019 vzrostly o 0,3 %).

Ve **vývozních cenách** se z významnějších skupin zvýšily ceny potravin o 3,5 %, průmyslového spotřebního zboží o 2,9 % a ceny strojů a dopravních prostředků o 2,8 %. Nejvíce se snížily ceny minerálních paliv o 15,8 % (především ropných výrobků) a ceny ostatních surovin o 6,4 %.

V **dovozních cenách** nejvíce klesly ceny minerálních paliv o 24,6 % (zejména ropy a ropných výrobků), ostatních surovin o 3,5 % a ceny chemikálií o 2,4 %. Naopak nejvíce rostly ceny potravin o 3,6 %, strojů a dopravních prostředků o 2,2 % a ceny průmyslového spotřebního zboží o 1,8 %.

Směnné relace dosáhly v úhrnu v roce 2020 hodnoty 102,2 % (v roce 2019 činily 100,6 %).

Meziroční kurzově očištěné indexy cen zahraničního obchodu se zbožím

ČSÚ počítá také meziroční indexy cen zahraničního obchodu se zbožím očištěné o kurzové vlivy. Postupuje se tak, že ceny v cizích měnách vykázané za aktuální měsíc jsou **přepočteny** na české koruny **kurzem** stejného měsíce **minulého roku**. Spolu s cenami vykazovanými v CZK vstupují do výpočtu váženého průměru. Tento kurzově očištěný bazický cenový index je vztažen k neočištěnému bazickému cenovému indexu stejného měsíce minulého roku, tím je spočten měsíční meziroční očištěný cenový index. Od roku 2017 se analogicky počítají také čtvrtletní očištěné indexy. **Rozdíly mezi očištěnými a neočištěnými cenovými indexy mohou být značné**, dobře viditelné jsou z grafů 6 a 7, například v druhém čtvrtletí roku 2020.

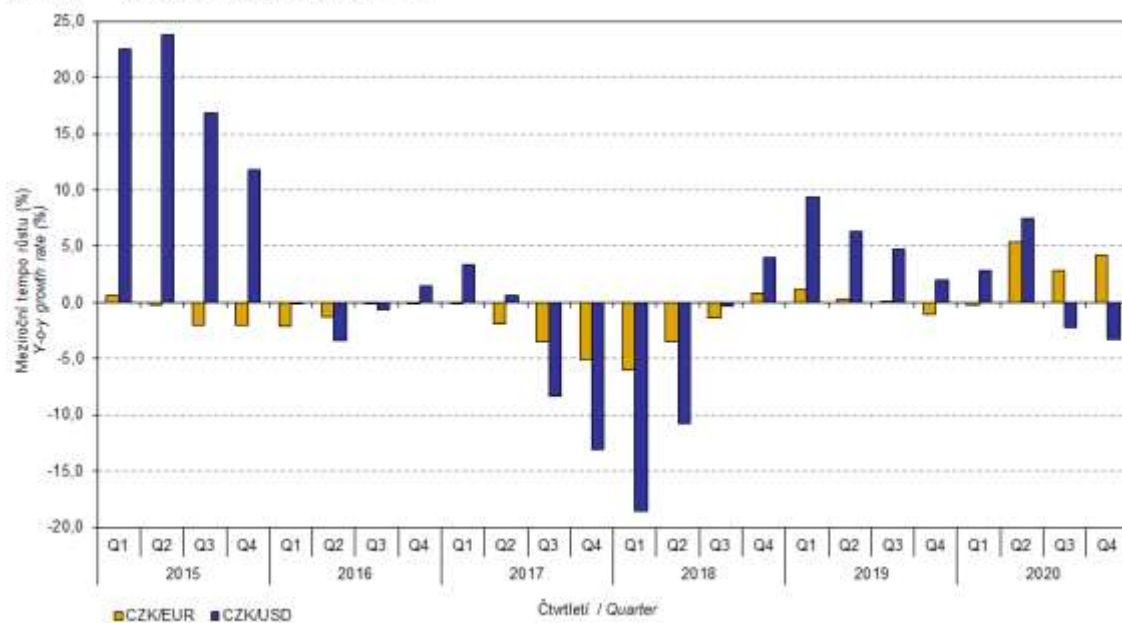
Použitá metoda neumožňuje 100% kurzové očištění, protože ne všechny realizace v cizích měnách jsou v cizích měnách také vykazovány; tento podíl nepřesahuje 30 %. Z uvedeného vyplývá, že **při plném kurzovém očištění by se rozdíly** mezi publikovanými cenovými indexy a kurzově očištěnými cenovými indexy pravděpodobně dále **zvětšovaly**.

Z výše popsaných kurzově očištěných indexů lze vytvořit také kurzově očištěný rozklad přírůstků indexů cen. Tabulka 1 uvádí **publikovaný a kurzově očištěný rozklad přírůstků** indexů cen vývozu a dovozu, s rozšířením o nejvýznamnější dvoumístné skupiny SITC 7. Tento rozklad dobře ilustruje, kolika procentními body každá skupina „kurzově přispívala“ do indexu.

Obecně platí, že kurzový vliv snižuje cenové indexy zahraničního obchodu se zbožím, pokud koruna v úhrnu proti zahraničním měnám posiluje. Naopak kurzový vliv působí na zvyšování indexů cen, pokud koruna v úhrnu proti zahraničním měnám oslabuje.

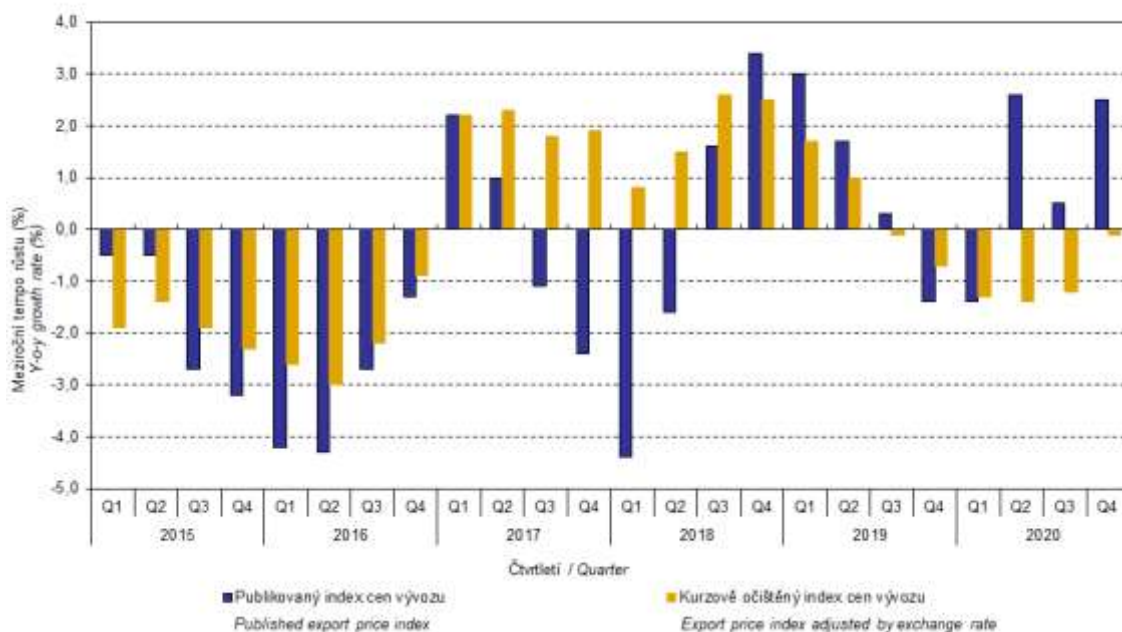
ANALÝZA

Graf č. 5 Vývoj čtvrtletních kurzů meziročně
Chart No 5 Quarterly exchange rates development, y-o-y



Z následujících grafů 6 a 7 je patrné, jak významně kurzový vliv působil na výši indexů cen vývozu a dovozu.

Graf č. 6 Vývoj indexů vývozních cen meziročně
Chart No 6 Trend in export price indices, y-o-y

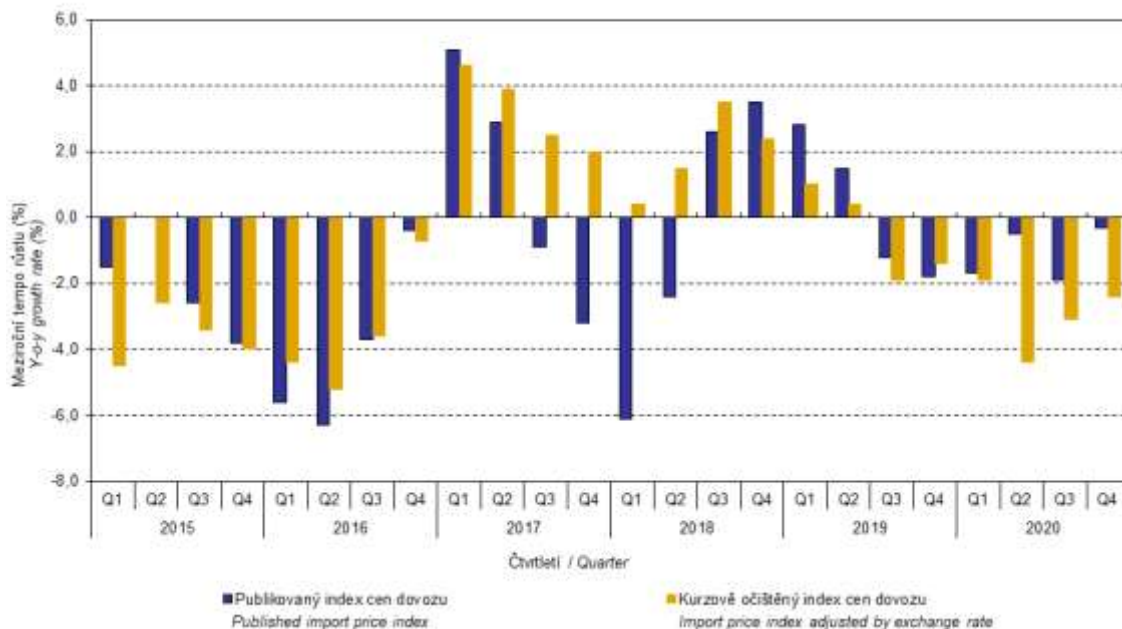


Oddělení informačních služeb – ústředí

Informace o inflaci, HDP, obyvatelstvu, průměrných mzdách a mnohé další najdete na stránkách Českého statistického úřadu: www.czso.cz | tel.: 274 052 304, e-mail: infoservis@czso.cz

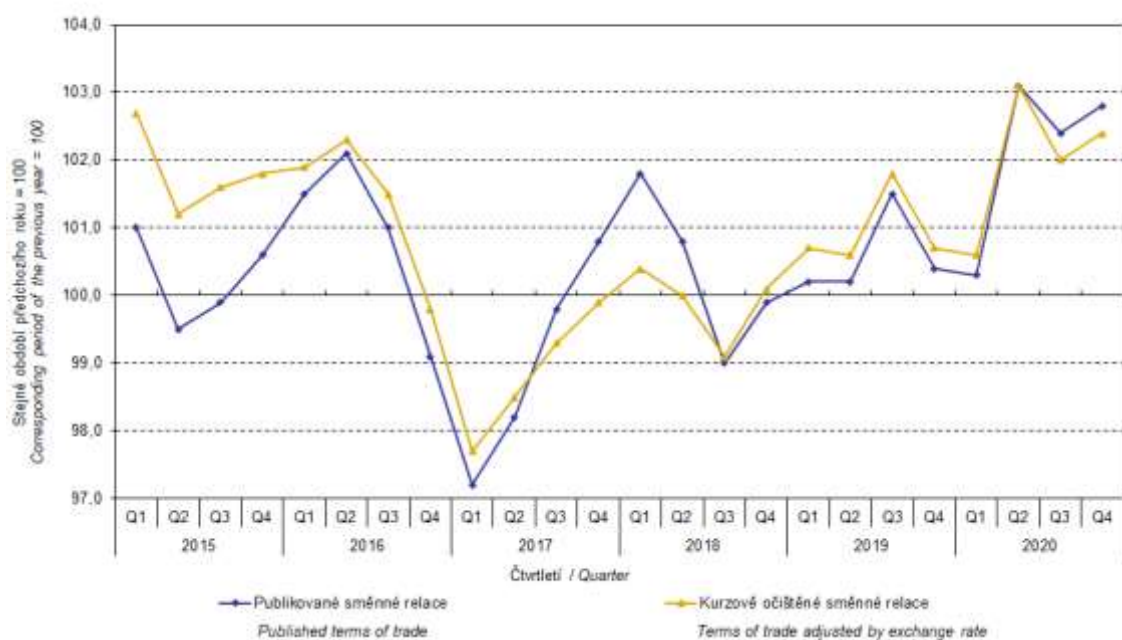
ANALÝZA

Graf č. 7 Vývoj indexů dovozních cen meziročně
Chart No 7 Trend in import price indices, y-o-y



Z grafu 8 je patrné působení kurzového vlivu na meziroční směnné relace.

Graf č. 8 Směnné relace meziročně
Chart No 8 Terms of trade, y-o-y

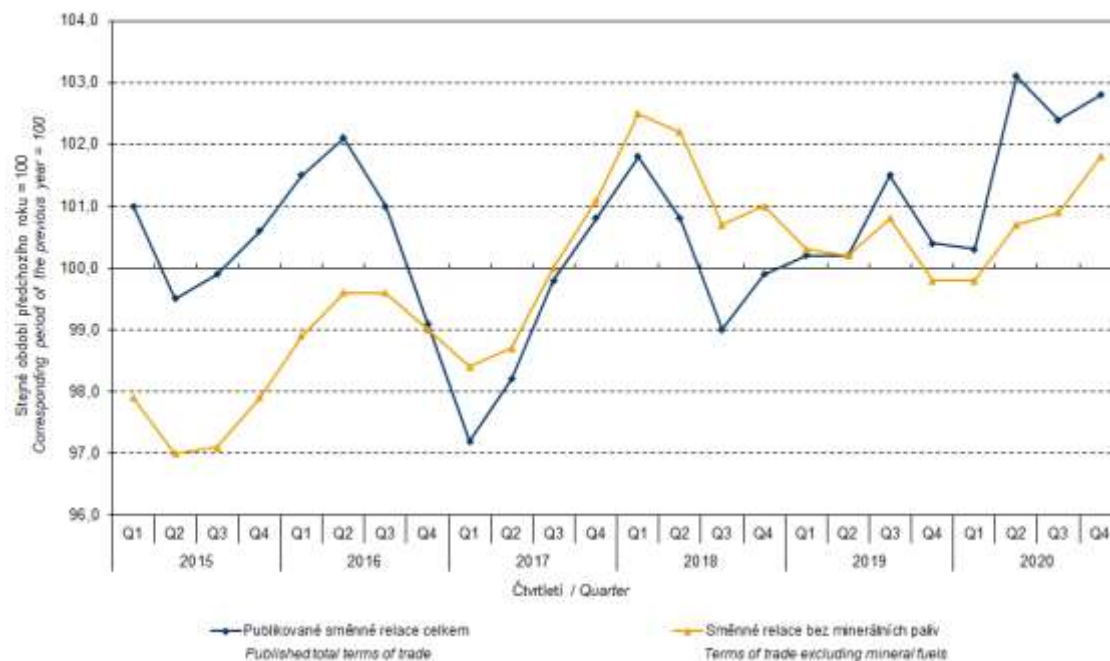


Oddělení informačních služeb – ústředí

Informace o inflaci, HDP, obyvatelstvu, průměrných mzdách a mnohé další najdete na stránkách Českého statistického úřadu: www.czso.cz | tel.: 274 052 304, e-mail: infoservis@czso.cz

ANALÝZA

Graf 9.9 Publikované směnné relace a směnné relace s vyloučením minerálních paliv meziročně
Chart No 9 Published terms of trade and terms of trade excluding mineral fuels, y-o-y



Graf 9 ukazuje vývoj hodnoty směnných relací, pokud se ze sledování vyloučí skupina minerálních paliv. V tomto grafu můžeme pozorovat vliv minerálních paliv, který do 4. čtvrtletí 2016 zvyšoval celkovou hodnotu meziročních směnných relací. V 1. čtvrtletí 2017 se situace obrátila a minerální paliva začala směnné relace snižovat, a to až do 1. čtvrtletí 2019. Ve 2. čtvrtletí 2019 minerální paliva výjimečně neměla na směnné relace žádný vliv a od 3. čtvrtletí 2019 minerální paliva opět začala směnné relace zvyšovat. Souvisí to pochopitelně s vývojem cen na světových trzích, zejména ropy. Dovozní ceny, které mají proti cenám vývozním vyšší podíl surovin, reagují citlivěji na cenové turbulence. Při růstu cen surovin se proto směnné relace zpravidla snižují, a naopak při poklesu cen surovin směnné relace rostou.

Závěrečné shrnutí

Kurzový vliv meziročně ve 4. čtvrtletí 2020 zvýšil index vývozních cen a zmírnil pokles indexu dovozních cen. Vývozní ceny meziročně rostly, zatímco dovozní ceny klesaly, proto směnné relace dosáhly pozitivních hodnot. S vyloučením kurzového vlivu byly směnné relace nižší než směnné relace publikované, ale zůstaly v pozitivních hodnotách. Hodnoty bez kurzového vlivu odpovídají kurzově očištěným indexům – viz grafy 6, 7 a 8.

ANALÝZA

Tabulka 1 Rozklad přírůstků publikovaných a kurzově očištěných indexů cen vývozu a dovozu za 4. čtvrtletí 2020

Table 1 Breakdown of export and import price indices - published and exchange rate adjusted for Q4 2020

SITC	Název Name	Publikované Published					Očištěné o kurzové vlivy Exchange rate adjusted				
		Meziroční Year-on-year					Meziroční Year-on-year				
		Q3/2020	10/2020	11/2020	12/2020	Q4/2020	Q3/2020	10/2020	11/2020	12/2020	Q4/2020
Rozklad přírůstků indexů vývozních cen <i>Breakdown of export price indices</i>											
	Celkem <i>Total</i>	0,5	3,2	2,0	2,3	2,5	-1,2	-0,7	-0,2	0,6	-0,1
0	Potraviny a živá zvířata <i>Food and live animals</i>	0,1	0,2	0,2	0,1	0,2	0,1	0,1	0,1	0,1	0,1
1	Nápoje a tabák <i>Beverages and tobacco</i>	0,0	0,1	0,0	0,0	0,0	0,0	0,0	0,0	0,0	0,0
2	Suroviny nepoživatelné, s výjimkou paliv <i>Crude materials, inedible, except fuels</i>	-0,1	0,1	0,1	0,2	0,1	-0,1	0,0	0,0	0,1	0,1
3	Minerální paliva, maziva a příbuzné materiály <i>Mineral fuels, lubricants and related materials</i>	-0,5	-0,4	-0,4	-0,2	-0,3	-0,5	-0,5	-0,5	-0,2	-0,4
5	Chemikálie a příbuzné výrobky <i>Chemicals and related products</i>	-0,3	-0,1	-0,2	-0,1	-0,1	-0,4	-0,3	-0,2	-0,2	-0,3
6	Tržní výrobky tříděné hlavně podle materiálu <i>Manufactured goods classified chiefly by material</i>	-0,3	0,3	0,2	0,3	0,3	-0,6	-0,3	-0,2	0,0	-0,2
7	Stroje a dopravní prostředky - z toho: <i>Machinery and transport equipment - thereof:</i>	1,4	2,6	1,8	1,8	2,0	0,3	0,3	0,6	0,8	0,6
74	Stroje a zařízení všeobecně užívané v průmyslu, j.n. <i>General industrial machinery and equipment, n.e.s.</i>	0,3	0,4	0,3	0,3	0,3	0,1	0,0	0,1	0,1	0,1
77	Elektrická zařízení, přístroje a spotřebiče, j.n. <i>Electrical machinery, apparatus and appliances, n.e.s.</i>	0,2	0,4	0,3	0,4	0,4	0,1	0,2	0,2	0,3	0,2
78	Silniční vozidla <i>Road vehicles (including air-cushion vehicles)</i>	0,7	1,3	0,9	0,7	1,0	0,1	0,1	0,2	0,2	0,2
8	Průmyslové spotřební zboží <i>Miscellaneous manufactured articles</i>	0,2	0,4	0,3	0,2	0,3	0,0	0,0	0,0	0,0	0,0
Rozklad přírůstků indexů dovozních cen <i>Breakdown of import price indices</i>											
	Celkem <i>Total</i>	-1,9	0,6	-0,9	-0,7	-0,3	-3,1	-2,6	-2,7	-1,9	-2,4
0	Potraviny a živá zvířata <i>Food and live animals</i>	0,1	0,2	-0,1	-0,3	-0,1	0,1	0,0	-0,2	-0,4	-0,2
1	Nápoje a tabák <i>Beverages and tobacco</i>	0,0	0,0	0,0	0,0	0,0	0,0	0,0	0,0	0,0	0,0
2	Suroviny nepoživatelné, s výjimkou paliv <i>Crude materials, inedible, except fuels</i>	-0,2	0,0	0,0	0,0	0,0	-0,2	-0,1	0,0	0,0	0,0
3	Minerální paliva, maziva a příbuzné materiály <i>Mineral fuels, lubricants and related materials</i>	-1,9	-1,4	-1,5	-1,1	-1,3	-1,9	-1,5	-1,5	-1,1	-1,4
5	Chemikálie a příbuzné výrobky <i>Chemicals and related products</i>	-0,3	0,0	-0,1	0,0	0,0	-0,5	-0,4	-0,4	-0,2	-0,3
6	Tržní výrobky tříděné hlavně podle materiálu <i>Manufactured goods classified chiefly by material</i>	-0,3	0,3	0,2	0,3	0,3	-0,7	-0,5	-0,3	-0,1	-0,3
7	Stroje a dopravní prostředky - z toho: <i>Machinery and transport equipment - thereof:</i>	0,6	1,2	0,4	0,2	0,6	0,1	-0,1	-0,3	-0,2	-0,2
74	Stroje a zařízení všeobecně užívané v průmyslu, j.n. <i>General industrial machinery and equipment, n.e.s.</i>	0,3	0,4	0,3	0,2	0,3	0,1	0,1	0,1	0,1	0,1
75	Kancelářské stroje a zař. k automat. zpracování dat <i>Office machines and automatic data-processing machines</i>	0,0	0,1	0,0	-0,1	0,0	0,0	0,1	0,0	0,0	0,0
77	Elektrická zařízení, přístroje a spotřebiče, j.n. <i>Electrical machinery, apparatus and appliances, n.e.s.</i>	-0,1	0,0	-0,2	-0,3	-0,2	-0,2	-0,3	-0,4	-0,4	-0,4
78	Silniční vozidla <i>Road vehicles (including air-cushion vehicles)</i>	0,4	0,6	0,4	0,5	0,5	0,2	0,3	0,2	0,3	0,2
8	Průmyslové spotřební zboží <i>Miscellaneous manufactured articles</i>	0,1	0,3	0,2	0,2	0,2	0,0	0,0	0,0	0,1	0,0

Oddělení informačních služeb – ústředí

Informace o inflaci, HDP, obyvatelstvu, průměrných mzdách a mnohé další najdete na stránkách Českého statistického úřadu: www.czso.cz | tel.: 274 052 304, e-mail: infoservis@czso.cz

ANALÝZA

 Závěrečná tabulka uvádí publikované **neočistěné** indexy cen zahraničního obchodu se zbožím.

Tabulka 2 Indexy cen vývozu a dovozu ve 4. čtvrtletí 2020
Table 2 Export and import price indices in Q4 2020

SITC	Název Name	Stejně období předchozího roku = 100 Corresponding period of the previous year = 100				
		Q3/2020	10/2020	11/2020	12/2020	Q4/2020
Indexy vývozních cen <i>Export price indices</i>						
	Celkem <i>Total</i>	100,5	103,2	102,0	102,3	102,5
0	Potraviny a živá zvířata <i>Food and live animals</i>	103,1	105,7	104,0	103,0	104,2
1	Nápoje a tabák <i>Beverages and tobacco</i>	105,2	106,9	105,2	104,8	105,6
2	Suroviny nepoživatelné, s výjimkou paliv <i>Crude materials, inedible, except fuels</i>	93,8	101,7	102,7	106,4	103,6
3	Minerální paliva, maziva a příbuzné materiály <i>Mineral fuels, lubricants and related materials</i>	85,4	87,9	86,9	94,7	89,8
5	Chemikálie a příbuzné výrobky <i>Chemicals and related products</i>	95,5	98,2	97,5	98,0	97,9
6	Tržní výrobky tříděné hlavně podle materiálu <i>Manufactured goods classified chiefly by material</i>	98,5	101,6	101,0	101,6	101,4
7	Stroje a dopravní prostředky <i>Machinery and transport equipment</i>	102,6	104,9	103,5	103,4	103,9
74	Stroje a zařízení všeobecně užívané v průmyslu, j.n. <i>General industrial machinery and equipment, n.e.s.</i>	104,3	105,4	103,7	104,3	104,5
77	Elektrická zařízení, přístroje a spotřebiče, j.n. <i>Electrical machinery, apparatus and appliances, n.e.s.</i>	102,4	105,3	104,3	105,2	104,9
78	Silniční vozidla <i>Road vehicles (including air-cushion vehicles)</i>	102,9	105,5	103,7	103,0	104,1
8	Průmyslové spotřební zboží <i>Miscellaneous manufactured articles</i>	101,7	103,9	102,4	102,1	102,8
Indexy dovozních cen <i>Import price indices</i>						
	Celkem <i>Total</i>	98,1	100,6	99,1	99,3	99,7
0	Potraviny a živá zvířata <i>Food and live animals</i>	102,4	103,0	98,0	95,1	98,7
1	Nápoje a tabák <i>Beverages and tobacco</i>	98,4	101,7	103,4	102,6	102,5
2	Suroviny nepoživatelné, s výjimkou paliv <i>Crude materials, inedible, except fuels</i>	91,7	99,7	99,4	101,9	100,4
3	Minerální paliva, maziva a příbuzné materiály <i>Mineral fuels, lubricants and related materials</i>	73,3	79,8	79,3	84,4	81,2
5	Chemikálie a příbuzné výrobky <i>Chemicals and related products</i>	97,4	100,1	99,5	100,1	99,9
6	Tržní výrobky tříděné hlavně podle materiálu <i>Manufactured goods classified chiefly by material</i>	98,4	101,5	100,8	101,5	101,3
7	Stroje a dopravní prostředky <i>Machinery and transport equipment</i>	101,5	103,2	101,1	100,5	101,6
74	Stroje a zařízení všeobecně užívané v průmyslu, j.n. <i>General industrial machinery and equipment, n.e.s.</i>	104,2	107,2	105,1	104,0	105,5
75	Kancelářské stroje a zař. k automat. zpracování dat <i>Office machines and automatic data-processing machines</i>	100,7	102,4	99,2	97,6	99,7
77	Elektrická zařízení, přístroje a spotřebiče, j.n. <i>Electrical machinery, apparatus and appliances, n.e.s.</i>	99,1	100,0	98,3	97,0	98,4
78	Silniční vozidla <i>Road vehicles (including air-cushion vehicles)</i>	104,0	106,2	103,7	104,8	104,9
8	Průmyslové spotřební zboží <i>Miscellaneous manufactured articles</i>	101,4	103,2	101,7	101,5	102,1

Zpracoval: Ing. Vladimír Klimeš, odbor statistiky cen
tel. 274 054 102, e-mail: vladimir.klimes@czso.cz

Oddělení informačních služeb – ústředí

Informace o inflaci, HDP, obyvatelstvu, průměrných mzdách a mnohé další najdete na stránkách Českého statistického úřadu: www.czso.cz | tel.: 274 052 304, e-mail: infoservis@czso.cz