

ŠIRŠÍ ASPEKTY VÝVOJE PRŮMYSLU V ČR I EU Z POHLEDU TRHU PRÁCE

Souhrnná data o České republice

Praha, 28. 12. 2020

Kód publikace: 320329-20

Č. j.: CSU-016755/2020-01

Pořadové číslo v roce: 1

Zpracoval: odbor Kancelář předsedy

Ředitel odboru: Egor Sidorov, Ph.D.

Kontaktní osoba: Jiří Kamenický, e-mail: jiri.kamenicky@czso.cz

Zajímají vás nejnovější údaje o inflaci, HDP, obyvatelstvu, průměrných mzdách a mnohé další? Najdete je na stránkách ČSÚ na internetu www.czso.cz.

KONTAKTY V ÚSTŘEDÍ

Český statistický úřad | Na padesátém 81, 100 82 Praha 10, tel.: 274 051 111 | www.czso.cz

Oddělení informačních služeb | tel.: 274 052 304, 274 052 451 | e-mail: infoservis@czso.cz

Prodejna publikací ČSÚ | tel.: 274 052 361 | e-mail: prodejna@czso.cz

Evropská data (ESDS), mezinárodní srovnání | tel.: 274 052 347 | e-mail: esds@czso.cz

Ústřední statistická knihovna | tel.: 274 052 361 | e-mail: knihovna@czso.cz

INFORMAČNÍ SLUŽBY V REGIONECH

Hl. m. Praha | Na padesátém 81, 100 82 Praha 10, tel.: 274 052 673, 274 054 223
e-mail: infoservispraha@czso.cz | www.praha.czso.cz

Středočeský kraj | Na padesátém 81, 100 82 Praha 10, tel.: 274 054 175
e-mail: infoservisstc@czso.cz | www.stredocesky.czso.cz

České Budějovice | Žižkova 1, 370 77 České Budějovice, tel.: 386 718 440
e-mail: infoserviscb@czso.cz | www.cbudejovice.czso.cz

Plzeň | Slovanská alej 36, 326 64 Plzeň, tel.: 377 612 108, 377 612 145
e-mail: infoservisplzen@czso.cz | www.plzen.czso.cz

Karlovy Vary | Závodní 360/94, 360 06 Karlovy Vary, tel.: 353 114 529, 353 114 525
e-mail: infoserviskv@czso.cz | www.kvary.czso.cz

Ústí nad Labem | Špálova 2684, 400 11 Ústí nad Labem, tel.: 472 706 176, 472 706 121
e-mail: infoservisul@czso.cz | www.ustinadlabem.czso.cz

Liberec | nám. Dr. Edvarda Beneše 585/26, 460 01 Liberec 1, tel.: 485 238 811
e-mail: infoservislbc@czso.cz | www.liberec.czso.cz

Hradec Králové | Myslivečkova 914, 500 03 Hradec Králové 3, tel.: 495 762 322, 495 762 317
e-mail: infoservis hk@czso.cz | www.hradeckralove.czso.cz

Pardubice | V Ráji 872, 531 53 Pardubice, tel.: 466 743 480, 466 743 418
e-mail: infoservispa@czso.cz | www.pardubice.czso.cz

Jihlava | Ke Skalce 30, 586 01 Jihlava, tel.: 567 109 062, 567 109 073
e-mail: infoservisvys@czso.cz | www.jihlava.czso.cz

Brno | Jezuitská 2, 601 59 Brno, tel.: 542 528 115, 542 528 200
e-mail: infoservisbrno@czso.cz | www.brno.czso.cz

Olomouc | Jeremenkova 1142/42, 772 11 Olomouc, tel.: 585 731 516, 585 731 511
e-mail: infoservisolom@czso.cz | www.olomouc.czso.cz

Zlín | tř. Tomáše Bati 1565, 761 76 Zlín, tel.: 577 004 932, 577 004 935
e-mail: infoservis-zl@czso.cz | www.zlin.czso.cz

Ostrava | Repinova 17, 702 03 Ostrava, tel.: 595 131 230, 595 131 232
e-mail: infoservis_ov@czso.cz | www.ostrava.czso.cz

Obsah

1. Shrnutí	4
2. Role průmyslu v ekonomice	6
3. Zaměstnanost, mzdy, produktivita	13
3.1 Zaměstnanost v tuzemském průmyslu	13
3.2 Mzdy a jejich diferenciaci v tuzemském průmyslu	18
3.3 Produktivita práce a pracovní náklady v tuzemském průmyslu	24
3.4 Průmysl na pracovním trhu v evropských státech	28

Zdroje dat v celé analýze: ČSÚ, Eurostat, propočty ČSÚ.
Poslední informace uváděné v této publikaci pocházejí z 30. října 2020.

1. Shrnutí

- Průmysl je dlouhodobě jedním z klíčových odvětví ekonomiky ČR. V roce 2019 vytvářel 42 % produkce národního hospodářství, na celkové přidané hodnotě se podílel necelými 30 % – obdobně jako u zaměstnanosti a objemu mezd i platů. Hodnota fixních investic v průmyslu představovala téměř polovinu investiční aktivity celého sektoru nefinančních podniků. Ve srovnání s výší investic v celém sektoru vládních institucí byla v roce 2018 hodnota investic v průmyslu (406 mld. korun) o 80 % vyšší. Silný význam nabývá investiční aktivity průmyslu v oblasti informačních a komunikačních technologií, ostatních strojů a zařízení (mimo dopravní prostředky a zařízení) a také ve sféře vědy a výzkumu. Průmysl tvoří rozhodující část zbožíového zahraničního obchodu ČR a zásadně se podílí na poměrně vysoké otevřenosti celé ekonomiky. V posledních letech putovaly stabilně na vývoz dvě třetiny tuzemské průmyslové produkce.
- Silné postavení tuzemského průmyslu v národním hospodářství je patrné i ve srovnání se státy EU. Vyššího podílu na přidané hodnotě v celé ekonomice dosahoval v roce 2019 jen průmysl v Irsku. V podílu průmyslu na celkové zaměstnanosti drží Česko primát již více než dvě dekády. Velmi důležitou roli na trhu práce měl průmysl i v Polsku, na Slovensku a ve Slovinsku.
- V průmyslu pracovalo dle pojetí národních účtů v roce 2019 celkem 1 517 tis. osob. Jejich počet se po pěti růstových letech meziročně snížil o 0,8 % a zaznamenal nejslabší tempo po roce 2010. K meziročnímu poklesu přispěly nejvíce výroba počítačů, elektronických a optických přístrojů, strojírenství a kovovýroba. V období od poslední recese (mezi roky 2013 a 2019) se průmysl podílel na růstu zaměstnanosti v celé ekonomice bezmála 40 %. Dařilo se zejména výrobě motorových vozidel, kde se počet zaměstnaných zvýšil skoro o třetinu (na 200 tis.). Naopak bezmála čtvrtinu pracovních míst ztratil kožedělný průmysl a šestinu těžba a dobývání.
- K nejprůmyslovějším regionům ČR z pohledu zaměstnanosti patří dlouhodobě Liberecký a Zlínský kraj a Kraj Vysočina. V celém Česku pracovalo v průmyslu 36 % zaměstnaných mužů a 23 % žen. Podíl průmyslu na celkové zaměstnanosti mužů v poslední dekádě mírně rostl, u žen stagnoval.
- Téměř dvě třetiny pracovníků v průmyslu tvořili manuálně pracující. Muži v této kategorii působili nejčastěji jako řemeslníci a opraváři, ženy jako obsluha strojů a zařízení. Podíl manuálně pracujících klesl mezi lety 2011 a 2019 o 2 p. b. Nárůst nemanuálních pracovníků byl tažen zejména kategorií specialistů, jejichž podíl vzrostl ze 3 na 6 %. Nejlepší kvalifikační i vzdělanostní skladbu pracovníků vykazuje z hlavních odvětví průmyslu energetika, nejhorší těžba a dobývání. Terciární vzdělání mělo jen 13 % zaměstnanců v průmyslu, skoro o polovinu méně než v celé ekonomice.
- Průměrná hrubá měsíční mzda zaměstnance (po přepočtu na plné úvazky) v průmyslu čítala v roce 2019 nominálně 33 963 korun a meziročně se zvýšila o 5,4 %. To bylo o rovný procentní bod méně než v celém národním hospodářství. Dynamika mezd v průmyslu za tempy v celé ekonomice lehce zaostávala i po většinu posledního pětiletí. V roce 2019 rostla průměrná mzda nejvíce v kožedělném průmyslu (8,2 %), nejméně v těžbě a dobývání (3,6 %). Mezi roky 2012 a 2019 se relativně nejvíce zvýšila mzda v menších průmyslových odvětvích, která zároveň profitovala z opakovaného navyšování minimální mzdy.
- V roce 2019 dosáhla průměrná mzda v energetice 49 tis. korun a byla 2,7krát vyšší než v oděvním průmyslu. Zaměstnanci ve výrobě motorových vozidel pobírali v průměru měsíčně 40 tis. korun, což se podepsalo na nadprůměrné výši mezd v průmyslu ve Středočeském kraji. Nepatrně více ale inkasovali zaměstnanci v průmyslu v Praze. Jejich výdělky zde byly o více než třetinu vyšší než v Olomouckém a Karlovarském kraji. V období 2005 až 2018 se mzdy zvyšovaly nejvíce v krajích s významnějším zastoupením výroby dopravních prostředků a návazných oborů. Opačně na tom byly regiony s vyšším zastoupením oborů těžkého průmyslu (včetně těžby a dobývání).
- V roce 2019 pobíralo v průmyslu nominální hrubou měsíční mzdu nižší než 23 tis. korun jen 17,1 % zaměstnanců, v celé ekonomice 23,7 %. Stejně tak zastoupení vysokopříjmových pracovníků (nad 60 tis. korun měsíčně) bylo vyšší v celé ekonomice (8,3 %) nežli v rámci samotného průmyslu (7,4 %). Celková



mzdová diferenciacie v průmyslu se ve srovnatelné řadě mezi lety 2012 a 2019 plynule snižovala, a to s obdobnou intenzitou jako v celém národním hospodářství.

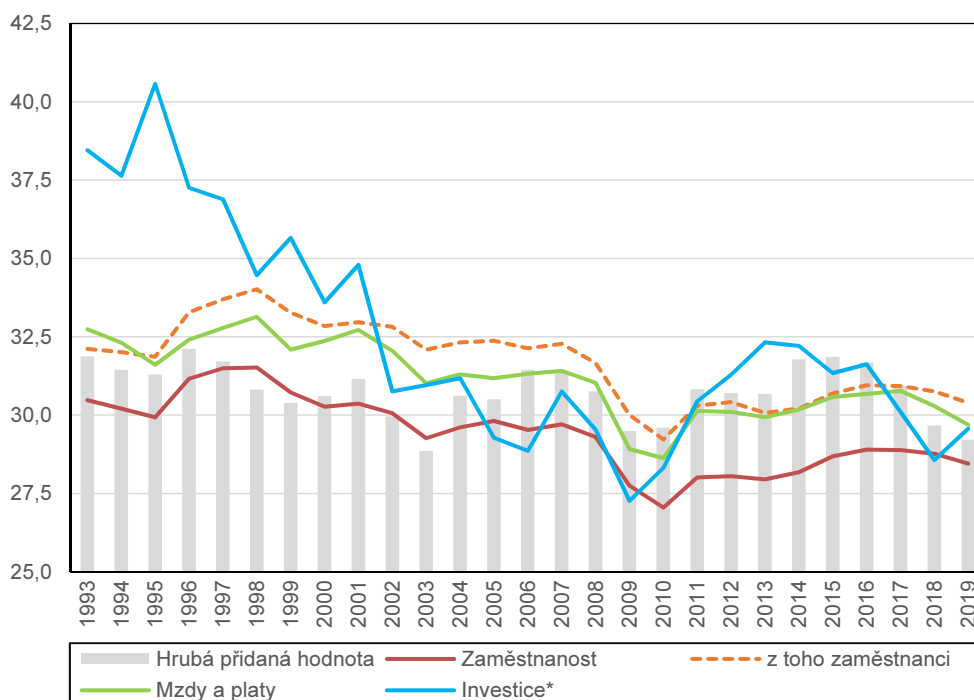
- Zatímco v roce 2019 vzrostly v průmyslu nejvíce mzdy řídicích pracovníků, v předchozích letech konjunkturního období posilovaly nejrychleji mzdy nízkovýdělkových manuálních činností. Pomocní a nekvalifikovaní zaměstnanci inkasovali v roce 2019 v průmyslu o 15 % vyšší mzdu než tato kategorie pracovníků v celé ekonomice. Zaměstnanci se základním vzděláním pobírali v rámci průmyslu nejvyšší mzdu v těžbě a dobývání, osoby s vyššími stupni vzdělání vždy v energetice.
- V roce 2018 činily celkové náklady práce na jednoho zaměstnance v průmyslu (po přepočtu na plné úvazky) ročně 541 tis. korun. To bylo o 7,8 tis. korun více než v celé ekonomice. Pracovní náklady v průmyslu se meziročně nominálně zvýšily téměř o 8 %, jejich růst v poslední dekádě v roce 2018 kulminoval.
- Podíl sociálních požitků a ostatních sociálních nákladů na celkových nákladech práce v průmyslu mezi roky 2014 a 2018 stagnoval (na 2,7 %). Šlo však o příznivější vývoj než v celé ekonomice, kde obdobný podíl mírně klesl (ze 2,4 % na 2,1 %). Váha těchto položek se v rámci průmyslu výrazně lišila. Zatímco ve zpracovatelském průmyslu činila v roce 2018 jen 2,5 %, v těžbě a dobývání, stejně jako v energetice oscilovala kolem 5 % a dosahovala nejvyšších hodnot ze všech odvětví ekonomiky.
- Hodinová produktivita práce v průmyslu vzrostla v roce 2019 reálně o 2,9 %, zatímco v celé ekonomice o 2,0 %. Souhrnný růst za období 2010 až 2019 dosáhl v průmyslu 13 % v národním hospodářství 16 %. Nominální produktivita práce v průmyslu se v poslední dekádě držela mírně nad úrovní celé ekonomiky. V roce 2019 převyšovala hodinová produktivita práce v energetice hladinu celé ekonomiky téměř čtyřnásobně, v automobilovém průmyslu o polovinu.
- Průměrná hrubá hodinová mzda zaměstnance v průmyslu přepočtená dle standardu kupní síly dosahovala v roce 2018 v tuzemsku hodnoty 9,8 PPS a řadila Česko do poslední třetiny států EU. Nejvyšší koupěschopností výdělků disponovali průmysloví zaměstnanci v Dánsku (23,9), Německu (21,7) a Belgii (18,8). Na opačné straně spektra figurovalo Bulharsko (5,8). V roce 2018 činila mzdová koupěschopnost zaměstnanců průmyslu v Česku 45 % úrovně německých mezd v průmyslu, v roce 2006 to bylo 39 %. K nejslabší konvergenci k německým mzdám došlo mezi novějšími členy Unie ve Slovinsku (ze 47 % na 50 %). Naproti tomu posun v Rumunsku byl ve stejném období silný (ze 17 % na 38 %). Ve vztahu k průmyslu v celé EU27 činila v roce 2018 koupěschopnost tuzemských hodinových mezd 64 %.

2. Role průmyslu v ekonomice

Na roli průmyslu v ekonomice lze nahlížet z různých hledisek.

Průmysl¹ představuje díky tradičně silnému ukotvení dlouhodobě nejvýznamnější segment tuzemské ekonomiky. Tvoří páteř zahraničního obchodu ČR, a zprostředkovává tak nejvýznamnější hospodářské vazby zejména se státy EU. Plní funkci důležitého nositele rozvoje technologií, znalostí i pracovních příležitostí a zásadně tak přispívá k celkovému ekonomickému růstu. Význam průmyslu však překračuje úzce chápanou ekonomickou sféru. Vlivem své vysoké materiálové, resp. energetické náročnosti významně zasahuje i do oblasti environmentální. Roli průmyslu v ekonomice lze posuzovat dle různých kritérií. Jedním z nejčastěji používaných, a to nejen na národní úrovni, je podíl na zaměstnanosti či přidané hodnotě.

Graf č. 1 Podíl průmyslu na všech odvětvích ekonomiky ČR z pohledu zaměstnanosti, objemu vyplacených mezd a platů, hrubé přidané hodnoty a investic* (v %)



*Investice jsou chápány v užším pojetí, tj. jako tvorba hrubého fixního kapitálu.

Zdroj: ČSÚ (národní účty)

Průmysl vytvářel v roce 2019 necelých 42 % produkce celé ekonomiky, v případě přidaného hodnoty se podíl nacházel mírně pod 30 %.

Celková hodnota produkce² průmyslu dosáhla v roce 2019 v běžných cenách 5 370 mld. korun. Na úhrnné produkci národního hospodářství se průmysl podílel 41,7 %. Šlo fakticky o obdobnou hodnotu jako v prvním roce existence samostatné ČR. V uplynulém čtvrtstoletí váha průmyslu kolísala mezi extrémními důležitými zlomy v hospodářském cyklu (39,3 % v roce 2009, resp. 44,5 % v roce 2014). Význam průmyslu lze posuzovat rovněž z pohledu přidané hodnoty. V tomto ohledu je váha tuzemského průmyslu dlouhodobě o více než 10 p. b. nižší nežli v případě ukazatele produkce. Je tomu tak zejména proto, že průmysl ve srovnání s ostatními odvětvími ekonomiky tradičně vykazuje vyšší podíl mezispotřeby na celkové produkci³, což souvisí mimo jiné s vyšší materiálovou i energetickou náročností řady průmyslových oborů (např. chemie,

¹ Není-li uvedeno jinak, je v celé publikaci průmysl pojímán jako soubor aktivit zahrnující odvětví dle statistické klasifikace CZ-NACE: sekce B (Těžba a dobývání), C (Zpracovatelský průmysl), D (Výroba a rozvod elektřiny, tepla, plynu a klimatizovaného vzduchu) a E (Zásobování vodou, činnosti související s odpadními vodami, odpady a sanacemi).

² Produkce je vyjádřena dle pojetí národních účtů.

³ V roce 2019 činil tento podíl v průmyslu 71,8 %, v celé ekonomice necelých 60 %. Z ostatních odvětví zaznamenaly vysoký podíl mezispotřeby např. stavebnictví (69,5 %), zemědělství, lesnictví a rybářství (61,7 %) či doprava a skladování (61,3 %).



petrochemie, hutnictví a slévárenství, potravinářství), ale rovněž s náročností z hlediska pracovních nákladů (výroba dopravních prostředků). Na rozdíl od produkce lze u přidané hodnoty pozorovat velmi mírně sestupný trend role průmyslu v ekonomice, patrný např. v posledních čtyřech letech (podíl průmyslu na celkové HPH sestoupil v roce 2019 k 29 %, zatímco v roce 2015 dosahoval téměř 32 %).

Průmysl soustřeďoval 28,5 % pracovníků z celé ekonomiky, u zaměstnaneckého segmentu šlo o 30,4 %.

Vzhledem k výše uvedenému není překvapivé, že průmysl plní roli jednoho ze stěžejních zaměstnavatelů v celé ekonomice. Přestože v Česku koncentruje v současnosti ve srovnání s terciárním sektorem služeb ani ne polovinu pracovníků, má oproti nim výhodu v poměrně rovnoměrném rozmístění pracovních míst. Zejména v některých vyspělých segmentech tržních služeb (např. IT, finančnictví, profesní, vědecké a technické činnosti) je totiž pracovní síla tradičně soustředěna převážně v oblasti největších městských aglomerací. Celkem bylo v roce 2019 v průmyslu zaměstnáno 1 517 tis. osob⁴, což tvořilo 28,5 % z celého národního hospodářství. Zatímco za poslední dekádu váha průmyslu celkově mírně rostla, v předešlých dvou desetiletích docházelo zejména vlivem transformačních změn k jeho mírnému relativnímu oslabování. Vedle významných odvětvových posunů se v tomto období rovněž měnil poměr mezi počtem zaměstnanců a sebezaměstnaných (pokles počtu zaměstnanců byl zpravidla jen částečně kompenzován rozvojem drobného podnikání). Navzdory tomu, že podíl sebezaměstnaných dlouhodobě narůstal, tvořila tato skupina v roce 2019 pouze 8,0 % všech pracovníků průmyslu – téměř o polovinu méně než v celé ekonomice (13,9 %). Není tedy překvapivé, že váha průmyslu v ekonomice je zvýrazněna právě v počtu zaměstnanců (30,4 % v roce 2019).

Po většinu poslední dekády váha průmyslu na celkové zaměstnanosti mírně rostla

Průměrná výše mezd v průmyslu se pohybovala mírně pod úrovní celé ekonomiky. Obdobně to platilo v posledních dvou letech i pro mzdovou dynamiku.

V roce 2019 připadalo na průmysl 29,7 % objemu mezd a platů⁵ vyplacených v celém národním hospodářství, a šlo tedy o nepatrně nižší podíl než v případě počtu samotných zaměstnanců. Tento vztah platí v historii samostatné ČR dlouhodobě, pouze v letech 2011 až 2017 byly váhy počtu zaměstnanců s váhami objemu vyplacených mezd v celé ekonomice prakticky totožné. V letech 2018 a 2019 je mezi těmito ukazateli patrně jisté rozevírání nůžek, což potvrzují i údaje z podnikových statistik, neboť růstová tempa průměrných mezd v průmyslu za tempy v celé ekonomice zaostávala. To platilo rovněž pro dosaženou úroveň průměrných výdělků.

Výdaje na tvorbu hrubého fixního kapitálu v průmyslu představovaly téměř polovinu investiční aktivity sektoru nefinančních podniků.

Průmysl je také jedním z nejvýznamnějších odvětví přispívajících k technologickému rozvoji celé ekonomiky. Výdaje na tvorbu hrubého fixního kapitálu, představující v užším slova smyslu investiční aktivitu, čítaly v roce 2019 v průmyslu v běžných cenách 446 mld. korun. To představovalo bezmála polovinu objemu investiční aktivity nefinančních podniků a o 80 % vyšší objem investic než v celém sektoru vládních institucí. Průmysl se v roce 2019 podílel na investiční aktivitě národního hospodářství 29,6 %, což byla druhá nejnižší hodnota v celé poslední dekádě. Naopak nejvyšší podíl vykázal v této dekádě průmysl v roce 2013 (32,3 %), což souviselo s citelným oslabením investiční aktivity ostatních sektorů ekonomiky v době recese – zejména vládního sektoru (vlivem fiskální konsolidace), zčásti i sektoru domácností (pokles investic do obydlí). Investiční aktivita je obecně spojena s výraznou cykličností. Při pohledu na dlouhodobý vývoj průmyslu k tomu přistupuje ještě faktor hluboké transformace v 90. letech spojené se zásadní proměnou vlastnické struktury podniků i postupným přílivem zahraničního kapitálu. Průmysl v této dekádě koncentroval až 40 % veškerých fixních investic v ekonomice. Míra investic, vyjádřená jako podíl tvorby hrubého fixního kapitálu na vytvořené hrubé přidané hodnotě, převyšovala v průmyslu v letech 1993 až 2000 úroveň celé ekonomiky bezmála o pětinu.

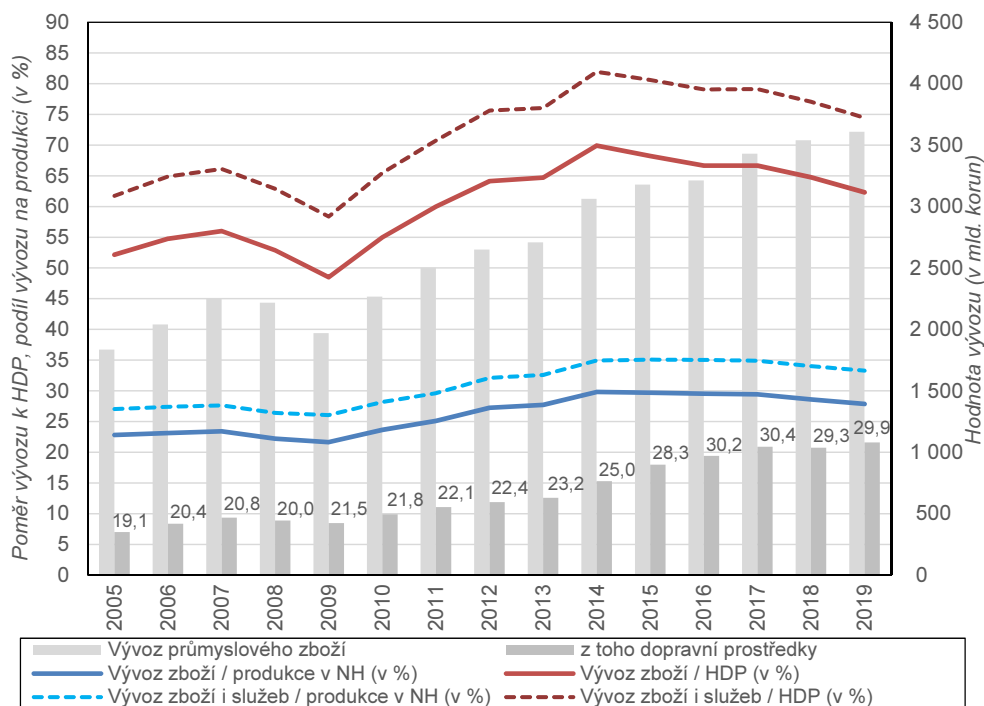
⁴ Všechny údaje o zaměstnanosti vycházejí z dat národních účtů a jsou vyjádřeny v přepočtu na plné úvazky.

⁵ Mzdy a platy vycházejí z dat národních účtů a zahrnují např. i zaměstnanecké benefity či odhad šedé ekonomiky.

Silný význam průmyslových investic je dlouhodobě patrný především v oblasti strojů a zařízení, ICT a také ve vědě a výzkumu.

Zvláště silný význam nabývá investiční aktivita odvětví průmyslu v oblasti informačních a komunikačních technologií (ICT), ostatních strojů a zařízení (mimo dopravní prostředky a zařízení) a také ve sféře vědy a výzkumu. Ve všech těchto oblastech převyšoval v roce 2018 podíl průmyslu na celé ekonomice 50% úroveň. Na celkových výdajích na vědu a výzkum realizovaných v podnikatelském sektoru se průmysl podílel takřka 55 %. Tento podíl zůstává v posledních deseti letech stabilní. Naproti tomu investiční aktivita v oblasti ICT rostla v posledních letech v průmyslových podnicích mnohem dynamičtěji než v ostatních odvětvích, zvláště patrné to bylo v letech 2017 a 2018.

Graf č. 2 Hodnota vývozu průmyslového zboží včetně dopravních prostředků* (v mld. korun) a podíl, resp. poměr vývozu zboží a služeb k celkové produkci a k HDP v ČR (v %)



*V hodnotách FOB (vlastní hodnota zboží a přímé obchodní náklady spojené s dopravou na hranice ČR).
Poznámka: Čísla u sloupců udávají podíl dopravních prostředků na hodnotě vývozu veškerého průmyslového zboží z ČR.

Zdroj: ČSÚ (národní účty), statistika zahraničního obchodu (vývoz zboží v absolutním vyjádření)

Poměr exportu k HDP v roce 2019 dosáhl v Česku 75 %. Nejvyšší byl před pěti lety v době počínajícího hospodářského oživení.

Vzhledem k výhodné geografické poloze Česka vůči významným odbytištím v rámci EU, menší velikosti tuzemského trhu i silnému zastoupení podniků pod zahraniční kontrolou je přirozené, že průmysl v ČR vykazuje výraznou proexportní orientaci. To ostatně souvisí s celkovou otevřeností celé české ekonomiky. Tu lze jednoduše hrubě vyjádřit např. poměrem hodnoty celkového vývozu zboží i služeb k vytvořenému HDP. Tato relace činila v roce 2019 necelých 75 % a v posledních pěti letech se vcelku plynule snižovala. Nejvyšší míry otevřenosti tak bylo dosaženo v roce 2014 (81,9 %), což s přehledem představuje absolutní maximum v éře samostatné ČR. Tento vrchol souvisel s poměrně rychlým oživením tuzemského průmyslu (po předchozí recesi) taženým rostoucí zahraniční poptávkou, především v zemích eurozóny.

V roce 2019 byla k vývozu z ČR určena třetina veškeré domácí produkce. To bylo zhruba o 6 p. b. více než na vrcholu konjunktury předchozí dekády.

Výše uvedený pohled na otevřenost ekonomiky zároveň omezuje možnosti hlubší interpretace, neboť poměruje celkovou hodnotu produktu (vývoz) s hodnotu přidanou (jež vystupuje jako klíčová složka HDP). Vhodnější alternativu představuje v tomto ohledu poměření vývozu s celkovou hodnotou vytvořenou v ekonomice neочиštěnou o hodnotu vstupů (tedy ukazatelem produkce). Podíl celkového vývozu z ČR k celkové produkci čílal v roce 2019 právě 33,3 %, rovná třetina domácí produkce byla tedy

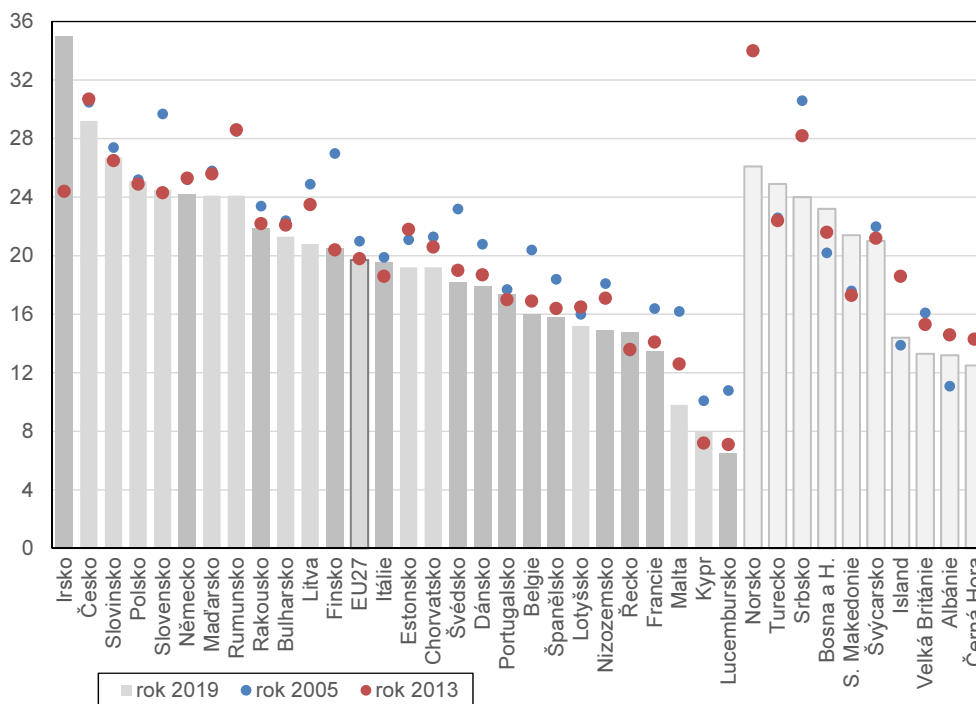


určena k vývozu. Takto zachycená míra otevřenosti české ekonomiky nedoznala v posledních šesti letech výraznějších změn, byť roky 2018 a 2019 naznačovaly mírný pokles. V jeho pozadí stálo citelné zvolnění růstu tuzemského průmyslu (opět primárně vázané na ochlazení poptávky v eurozóně). I přes tuto dílčí korekci zůstala otevřenost ekonomiky ČR poměrně vysoká, neboť např. na vrcholu konjunkturního období minulé dekády (2005–2007) bylo vyvezeno jen 27 % domácí produkce.

V posledních šesti letech putovaly na vývoz stabilně dvě třetiny průmyslové produkce ČR. Dlouhodobý růst exportní orientace tuzemského průmyslu se tak zastavil.

I přes nezanedbatelnou roli např. příjezdového cestovního ruchu je patrné, že páteř celkového vývozu z ČR je zbožový export (téměř výhradně spojený s produkcí průmyslu⁶), a vývoz služeb tak představuje spíše jen doplňkovou složku (v roce 2019 činil podíl vývozu služeb na celkovém exportu 16,3 %). Pokud bychom chtěli kvantifikovat exportní orientaci samotného průmyslu, je možné poměřit celkovou hodnotu vývozu zboží s produkcí průmyslu. V tomto případě směřovaly v posledních šesti letech stabilně rovné dvě třetiny tuzemské průmyslové produkce na vývoz. Pro předchozí období, ohraničené polovinou 90. let, platilo, že s výjimkou let 2006 a 2008 míra exportní orientace průmyslu ČR setrvale narůstala. Do roku 1997 nepřekračovala 30 %. K výrazné akceleraci došlo v období vstupu ČR do EU (mezi roky 2003 a 2005 se otevřenost průmyslu zvýšila ze 38 na 53 %). K dalšímu růstu (o bezmála 10 p. b.) došlo i mezi roky 2010 a 2014. Zde se mohl projevit vliv rychlého oživení průmyslu po krizovém roce 2009 i rozšíření společného evropského trhu o další členské státy.

Graf č. 3 Podíl průmyslu na celkové hrubé přidané hodnotě ve vybraných evropských státech (v %, srovnání let 2005, 2013 a 2019)



Poznámka: Členské státy současné EU, které do této organizace vstoupily před rokem 2000, jsou zvýrazněny sytější odstínem. Zvýrazněny jsou i vybrané nečlenské státy EU, za něž jsou dostupná aktuální data.
Zdroj: Eurostat (národní účty)

Podíl průmyslu na přidané hodnotě celé ekonomiky byl v Česku o polovinu vyšší než

Česko patří v různých aspektech dlouhodobě k jedněm z nejprůmyslovějších zemí Evropy. Z pohledu podílu hrubé přidané hodnoty vytvořené v průmyslu na HDP výrazně převyšovalo v roce 2019 úroveň celé EU (29,2 % ku 19,7 %). Z jednotlivých členů Unie

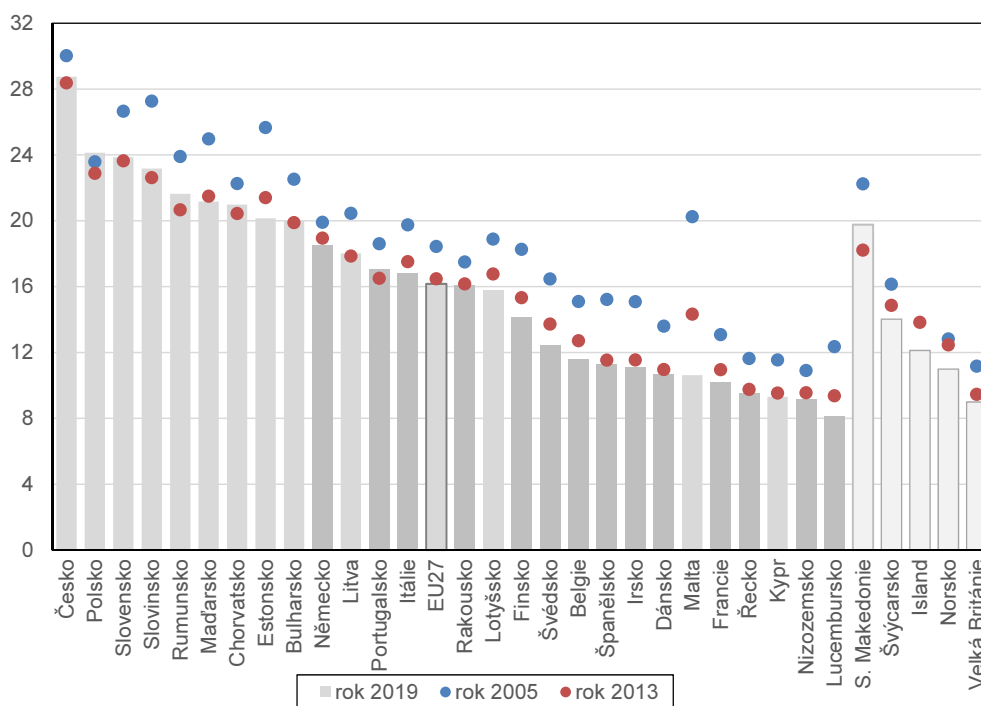
⁶ Dle klasifikace produkce (CZ-CPA) se v roce 2019 produkty průmyslu na celkovém zbožovém vývozu z ČR podílely 97,7 %. Zbývající část vývozu tvořily zejména produkty zemědělství, lesnictví a rybníctví (1,5 %) a produkty vydavatelství či filmy, videozáznamy a zvukové nahrávky (0,7 %).

v EU. Řadil tak ČR na druhé místo hned za Irsko.

Váha průmyslu v dřívě většině států Unie dlouhodobě mírně klesá. Od poslední recese ale nedoznala významnějších změn.

předčilo ČR pouze Irsko (35 %), které je však díky výrazně odlišné skladbě průmyslu (vysoký podíl high-tech oborů) i silné koncentraci sídel významných nadnárodních korporací s ostatními členy EU do značné míry nesrovnatelné. Přední místa okupovaly s nevelkým odstupem za Českem i ostatní středoevropské státy, které vstoupily do Unie po roce 2000 (novější členové). Průmyslové zaměření je pro novější členské státy typické, výjimku představuje pouze Lotyšsko (15,2 %) a malé ekonomiky (Malta, Kypr). Naopak ze starších členských států EU vykazovaly nadprůměrnou orientaci ekonomiky na průmysl jen Německo (24,2 %), Rakousko (21,9 %) a Finsko (20,5 %). Role Německa je přitom zvláště významná nejen díky tradičně silným obchodním vazbám s ČR, ale i v absolutní velikosti německého průmyslu (dlouhodobě vytváří více než 30 % přidané hodnoty průmyslu celé EU27). Váha průmyslu v ekonomice z pohledu tvorby HPH ve většině států EU dlouhodobě mírně klesala, v poslední dekádě došlo nicméně k určité stabilizaci. Ve srovnání s poslední recesí (rok 2013) nedoznala role průmyslu v roce 2019 významnějších změn. Vedle specifického Irsku (+11 p. b.) stojí za zmínku jen mírný pokles v některých novějších státech EU, zejména v Rumunsku (−5 p. b.), na Maltě, v Estonsku či Lotyšsku (shodně −3 p. b.). Průmysl má významnou roli i v některých mimounijních evropských ekonomikách, zejména v Norsku, Srbsku či Turecku. V některých z nich jeho váha v posledních letech rostla (Bosna a Hercegovina, Severní Makedonie).

Graf č. 4 Podíl průmyslu na celkové zaměstnanosti ve vybraných evropských státech (v %, srovnání let 2005, 2013 a 2019)



Poznámka: Barevné zvýraznění států – viz graf č. 3.
Zdroj: Eurostat (národní účty)

Podílem průmyslu na celkové zaměstnanosti převyšuje Česko všechny státy náležející v současnosti do EU již více než dvacet let.

Méně než desetina všech pracovníků nacházela

Strategická role tuzemského průmyslu v evropském kontextu ještě vynikne, budeme-li jako měřítko jeho významu brát rozsah poskytovaných pracovních příležitostí. Z pohledu podílu průmyslu na celkové zaměstnanosti převyšovala ČR v roce 2019 úroveň celé EU téměř dvojnásobně (28,7 % ku 16,2 %). Česku zároveň patřil primát mezi 27 současnými státy Unie, a to již nepřetržitě více než dvě dekády. Před rokem 1997 bylo v tomto ohledu nejprůmyslovějším státem současné EU Slovinsko. Do devítky zemí s největší vahou průmyslu (přesahující 20 %) patřily v roce 2019 výhradně novější členské státy Unie. S tím kontrastovala situace v Lucembursku, Nizozemsku, Řecku a Francii, kde uplatnění v průmyslu nenacházela ani desetina obyvatel.



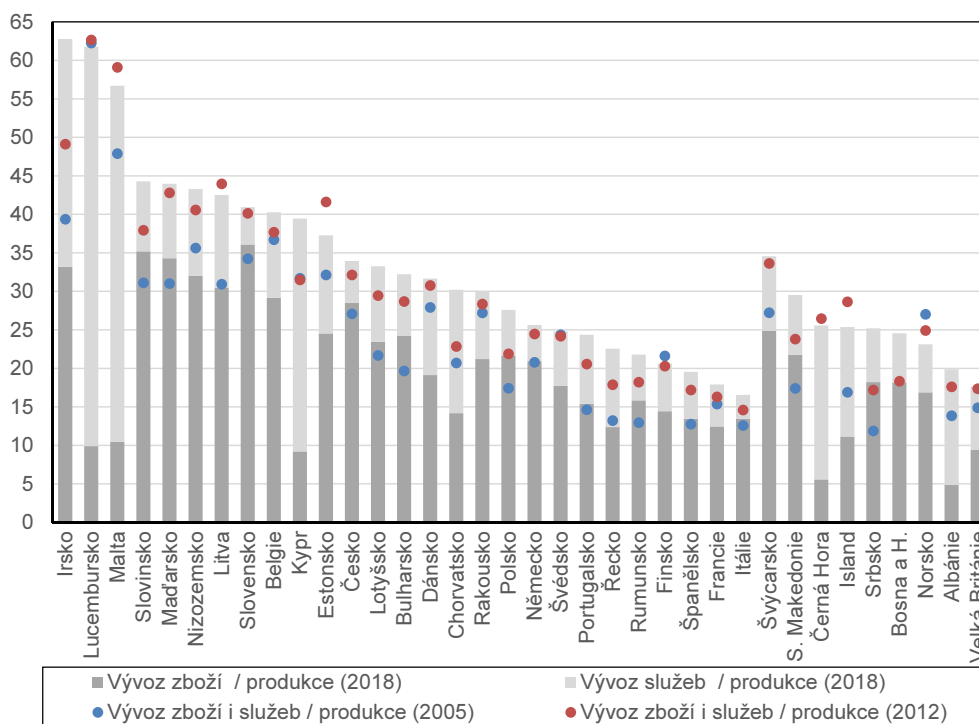
uplatnění v průmyslu v Řecku, Francii i ve většině států Beneluxu.

V Česku na rozdíl od většiny států EU podíl průmyslu na HPH významně nepřevyšoval obdobný podíl na zaměstnanosti.

Podprůměrnou hodnotu vykazovalo rovněž Irsko (11 %), které tak na rozdíl od ukazatele HPH z jádrových států EU nikterak nevybočovalo. Ve všech sledovaných státech (včetně vybraných mimounijních ekonomik) se váha průmyslu mezi roky 2005 a 2019 snížila (výjimkou bylo Polsko). V samotném období hospodářského růstu (2014 až 2019) již zůstala relativní zaměstnanost v průmyslu bez významných změn.

V roce 2019 byl vyšší podíl průmyslu na zaměstnanosti než na přidané hodnotě pouze v šesti vesměs velmi malých evropských ekonomikách (Lucembursko, Estonsko, Lotyšsko, Malta, Kypr a Chorvatsko). Naopak disproporčně silná role HPH byla nejvíce patrná v Irsku a Norsku, v menší míře také v Dánsku, Švýcarsku, Finsku, Rakousku, Nizozemsku, Švédsku a Německu. To v těchto státech poukazovalo na celkově vyšší produktivitu práce, mnohdy podpořenou i specifickou skladbou průmyslových oborů (s významnějším zastoupením high-tech aktivit). Do této skupiny lze z novějších členských států Unie přiřadit patrně jen Slovinsko, kde v průmyslu podíl HPH převyšoval podíl zaměstnanosti o 3,5 p. b. (shodně jako v celé EU). V Česku, podobně jako v Polsku, na Slovensku či v Portugalsku byl rozdíl vah mezi oběma ukazateli minimální.

Graf č. 5 Podíl hodnoty vývozu zboží a služeb na produkci v celé ekonomice ve vybraných evropských státech (v %, srovnání let 2005, 2012 a 2018)



Zdroj: Eurostat (národní účty)

Česko patří v rámci EU k nadprůměrně otevřeným ekonomikám.

Podíl zbožového exportu na celkové produkci dosáhl v ČR v roce 2018 výše 28,5 % a byl osmý nejvyšší v EU.

Nejotevřenějšími ekonomikami EU jsou dlouhodobě Irsko, Lucembursko a Malta. V roce 2018 v nich více než 55 % vyrobené produkce putovalo na export. V těchto státech se ale společně s Kyprem, Chorvatskem či mimounijním Islandem nebo Černou Horou na vysoké hodnotě celkového exportu podílejí převážně služby. Tyto státy jsou relativně atraktivními turistickými destinacemi, popř. soustřeďují některé specializované služby (např. finanční). Odhlédneme-li od této skutečnosti, pak nejvyšší relace zbožového exportu k celkové domácí produkci dosáhlo Slovensko (36 %), následované Slovinskem (35 %) a Maďarskem (34 %). Hodnota v Česku (28,5 %) byla mezi členy Unie osmá nejvyšší. Z populačně srovnatelných států dosáhly vyšší vývozní orientace než ČR jen Belgie, Nizozemsko a Maďarsko. Spíše jen průměrnou otevřeností z hlediska zbožového exportu se v kontextu celé EU vyznačují Polsko a Rakousko (22, resp. 21 %). Ta obecně souvisí zejména s velikostí ekonomiky a geografickou polohou. Určitou roli ale hraje

i vnitřní odvětvová skladba průmyslu. Konečně hlubší interpretaci, zejména pokud jde o vývojové tendence, omezuje fakt, že srovnatelnost objemu zahraničního obchodu napříč státy má stále svá úskalí (např. u zemí, které plní funkci významných logistických center v rámci EU).



3. Zaměstnanost, mzdy, produktivita

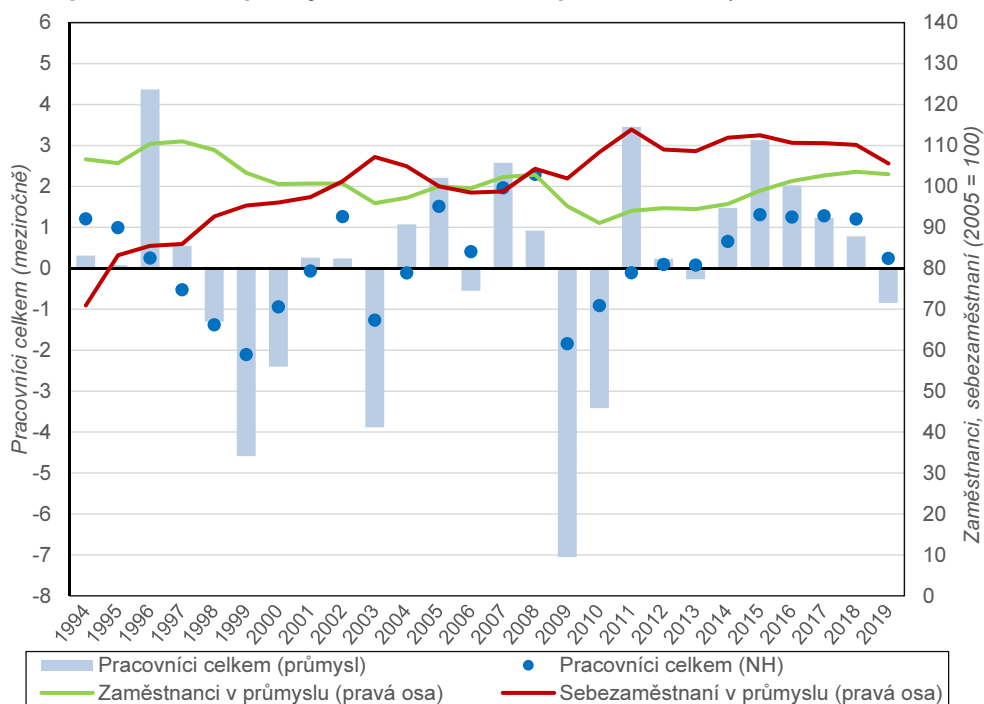
3.1 Zaměstnanost v tuzemském průmyslu

Zaměstnanost v průmyslu má výrazně procyklický charakter.

Přispívá k tomu vyšší citlivost na změny zahraniční poptávky po průmyslovém zboží i model zaměstnanosti s výraznější rolí agenturních pracovníků.

Průmysl představuje jeden z klíčových segmentů na tuzemském pracovním trhu. Svědčí o tom i skutečnost, že samotný zpracovatelský průmysl tvoří z hlediska celkové zaměstnanosti⁷ s přehledem nejsilnější odvětvovou sekci ekonomiky. Ve všech dílčích odvětvích průmyslu pracovalo v roce 2019 celkem 1 561 tis. fyzických osob. Vzhledem k tomu, že práce na zkrácené úvazky je zde na rozdíl od některých odvětví tržních služeb spíše okrajovou záležitostí⁸, výše uvedená četnost se tak od tzv. přepočteného počtu zaměstnanců lišila jen minimálně (1 517 tis.). Takto vyjádřený počet pracovníků v průmyslu byl téměř totožný se stavem z vrcholu konjunktury minulých dekád (v roce 2008). Dynamika zaměstnanosti v průmyslu se ve srovnání s ostatními odvětvími vyznačuje vyšší citlivostí k hospodářskému cyklu. Model zaměstnanosti, v němž hrají stále významnější roli agenturní pracovníci⁹ (mnohdy pracující na dobu určitou), tvoření obvykle imigranty či pendlery z hospodářsky méně vyspělých států, vede k tomu, že průmysl dokáže pružněji reagovat na výkyvy zejména zahraniční poptávky. Např. v celé ČR se v letech 2009 až 2010 počet pracovníků meziročně redukoval v průměru o 1,4 %, v samotném odvětví průmyslu ale o 5,3 %. Na druhé straně v obdobích hospodářské expanze bývá průmysl jedním z nejdynamičtějších segmentů ekonomiky. V období 2014 až 2017 činilo průměrné roční tempo růstu zaměstnanosti v průmyslu 1,8 %, v celé ekonomice pak 1,1 %.

Graf č. 6 Počet zaměstnanců, sebezaměstnaných (úroveň roku 2005 = 100) a celkový počet pracovníků* v průmyslu a národním hospodářství ČR (meziroční změna, v %)



*Všechny údaje vycházejí z údajů přepočtených na plné úvazky.
Zdroj: ČSÚ (národní účty)

⁷ Není-li uvedeno jinak, vycházejí všechna data o zaměstnanosti z národních účtů a jsou vyjádřena v přepočtu na plné úvazky.

⁸ Dle údajů z VŠPS pracovala v průmyslu v roce 2019 na zkrácené úvazky jen 2,1 % zde zaměstnaných mužů, resp. 6,1 % žen. To byly pouze poloviční podíly než v případě celého národního hospodářství.

⁹ Z podnikových statistik vyplývá, že relace plateb za agenturní pracovníky k celkovým personálním nákladům vzrostla v průmyslu mezi roky 2008 a 2018 z 2,8 % na 5,3 %. V samotném oddíle výroby motorových vozidel za stejné období posílila z 3,6 % na 10,2 %. Projevil se jak rostoucí počet těchto pracovníků, tak postupné navyšování minimální mzdy a na ni navázaných pásem zaručených mezd.

Dlouhodobý vývoj počtu sebezaměstnaných v průmyslu přímou vazbu na hospodářský cyklus nevykazoval.

Zaměstnanců v poslední dekádě vcelku plynule přibývalo, počet sebezaměstnaných v průmyslu spíše stagnoval.

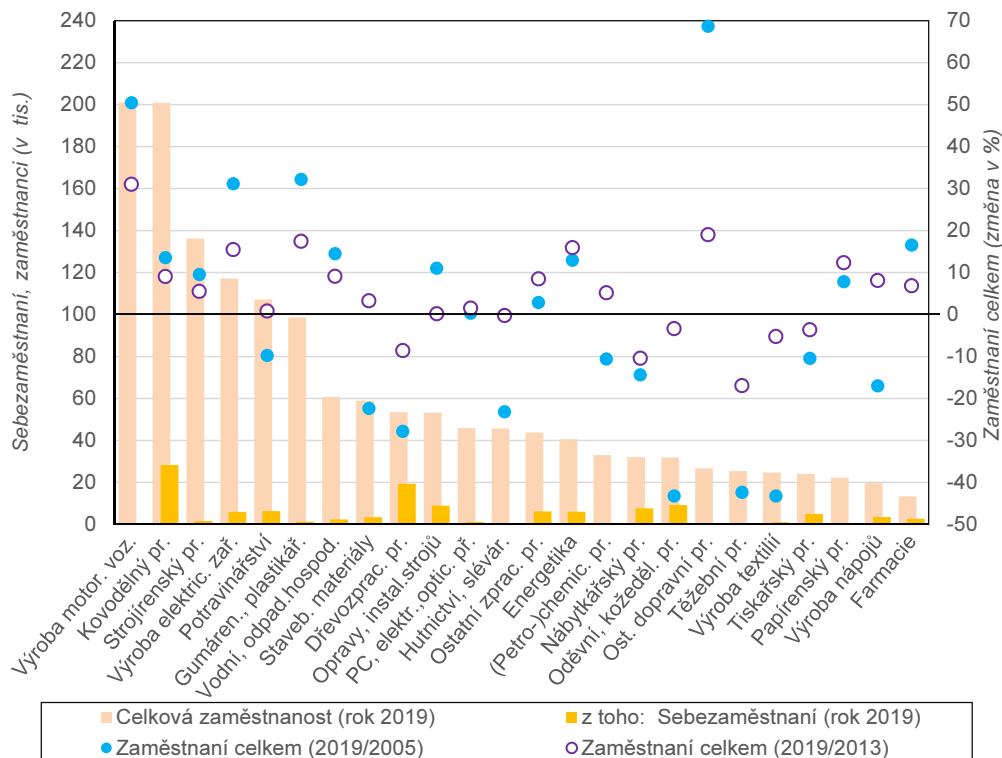
Počet pracovníků v průmyslu se v roce 2019 snížil, nejvíce za posledních devět let.

Absolutně i relativně klesla v roce 2019 zaměstnanost nejvíce ve výrobě počítačů, elektronických a optických přístrojů.

Výše uvedená cykličnost se týká primárně zaměstnanců. U sebezaměstnaných v průmyslu je vazba s hospodářským vývojem výrazně rozostřená. Počet sebezaměstnaných plynule rostl od počátku 90. let až do roku 2003, tedy i v období finanční krize na konci 90. let. Tento vývoj souvisel se všeobecným rozvojem drobného podnikání a nebyl zdaleka omezen pouze na průmysl. V letech 2004 až 2006, která byla celkově ve znamení silící konjunktury, zde sebezaměstnaných mírně ubývalo (zčásti patrně vlivem přelivu do zaměstnaneckých pozic v průmyslu). V letech 2007 a 2008 již přispívaly ke svižnému více než 2% růstu zaměstnanosti v průmyslu jak drobní podnikatelé, tak zaměstnanci. Následná hluboká recese vedla v roce 2009 k citelné redukci zaměstnaneckých pozic (o 7,1 % meziročně), sebezaměstnaných ubývalo pozvolněji (o 2,2 %). Ti tak dosáhli předkrizové úrovně zaměstnanosti již během roku 2010. U zaměstnanců se tak stalo až v roce 2018, a to navzdory faktu, že počet obsazených pracovních míst v této kategorii po většinu poslední dekády vcelku plynule rostl. Cyklický vývoj průmyslu je patrný v dynamice celkové zaměstnanosti i v posledních pěti letech. Zatímco v celé ekonomice se meziroční růstové tempo počtu pracovníků v období 2015 až 2018 téměř neměnilo (v průměru dosahovalo 1,3 %), v průmyslu růst slábl (z vysokých 3,1 % na 0,8 %). V roce 2019 zde zaměstnanost již mírně klesla (o 0,8 %), a zaznamenala tak nejslabší tempo za posledních devět let. Podíleli se na tom podobnou měrou zaměstnanci (-7,7 tis.) i sebezaměstnaní (-5,2 tis.).

Meziroční redukce zaměstnanosti postihla v roce 2019 dvacet ze čtyřadvaceti zpracovatelských oborů. Nejintenzivněji snižovali stavy výrobci počítačů, elektronických a optických přístrojů (o 9,2 %). Toto odvětví také nejvíce přispělo k poklesu v celém průmyslu (0,3 p. b.). Následovaly při řádově mírnějším relativním úbytku míst váhově významné obory strojírenství (0,17 p. b.) a kovodělného průmyslu (0,1 p. b.), ve kterých v předešlých osmi letech pracovníků nepřetržitě přibývalo.

Graf č. 7 Počet zaměstnanců a sebezaměstnaných (v tis., přepočtené osoby) a změna celkové zaměstnanosti v dílčích průmyslových odvětvích v ČR (v %)



Poznámka: Sekce Vodního a odpadového hospodářství zahrnuje dílčí odvětví: Shromažďování, úprava a rozvod vody; Činnosti související s odpadními vodami; Shromažďování, sběr, odstraňování a úprava odpadů; Sanace a jiné činnosti související s odpady.
Zdroj: ČSÚ (národní účty)



Svížný růst zaměstnanosti v energetice kontrastoval v posledních letech s pokračujícím útlumem těžby uhlí.

Naproti tomu v jednom z nejmenších oborů – kožedělném průmyslu – je úbytek pracovních míst dlouhodobým jevem (v roce 2019 šlo o 6,5 %). Po pěti silných růstových letech ubylo pracovníků také v klíčovém zpracovatelském oboru – výrobě motorových vozidel (−0,5 %). To v elektrotechnickém průmyslu, jenž je jedním z nosných subdodavatelských oborů pro výrobce vozidel, zaměstnanost dále rostla (+2,4 %). V nezpracovatelských průmyslových oborech se v roce 2019 zaměstnanost vyvíjela diferencovaně. V energetice došlo již druhým rokem v řadě k bezmála 7% růstu a vodní a odpadové hospodářství posílilo o 1 %, na druhé straně odvětví těžby a dobývání si připsalo téměř 4% pokles (byť šlo o relativně nejmenší útlum za poslední čtyři roky). Za dlouhodobým poklesem zde stála těžba a úprava uhlí, naproti tomu v ostatních segmentech těžebního průmyslu, např. v těžbě stavebních materiálů, k významnějším změnám v posledních letech nedocházelo.

Průmysl se mezi roky 2013 a 2019 podílel na růstu zaměstnanosti v celé ekonomice téměř ze 40 %. Dařilo se hlavně výrobě automobilů,...

Citelné oslabení dynamiky výkonu tuzemského průmyslu patrné od roku 2018, které se postupně promítlo i do zaměstnanosti, nemůže ale zastínit fakt, že toto odvětví bylo v úhrnu za celé období od konce poslední recese (rok 2013) jedním z klíčových generátorů nových pracovních příležitostí v celé ekonomice. Mezi roky 2013 a 2019 se zde počet pracovníků navýšil o 112 tis. (resp. o 8,0 %) a na růstu zaměstnanosti v národním hospodářství se podílel téměř 40 %. Přispěla k tomu především výroba motorových vozidel, kde se v tomto období počet zaměstnaných (včetně agenturních pracovníků) zvýšil skoro o třetinu. Toto odvětví se tak v roce 2019 stalo početně nejsilnějším průmyslovým odvětvím (201 tis.) a těsně předstihlo do té doby vévodící kovodělný průmysl¹⁰. Takřka o pětinu narostly stavy pracovníků ve výrobě ostatních dopravních prostředků¹¹, zhruba o šestinu pak v hlavních subdodavatelských odvětvích automobilového průmyslu (elektrotechnika, gumárenství). Více než desetinový nárůst registrovala energetika, odpadové hospodářství a papírenský průmysl.

... naopak v těžebním či kožedělném průmyslu pokračoval dlouhodobý útlum.

Naopak skoro čtvrtinu míst ztratil za posledních šest let kožedělný průmysl (proti roku 2005 dokonce polovinu), šestinu těžba a dobývání a desetinu výrobci nábytku. Jestliže v nábytkářství se na tom podepsal vývoj v poslední dekádě (do roku 2009 zde přetrvával růstový trend zaměstnanosti), ve většině oborů se silnými úbytky míst k tomu docházelo primárně vlivem náročné transformace průmyslu v 90. letech, spojené s liberalizací zahraničního obchodu a silícím tlakem na výrobní náklady. Příkladem jsou hutnictví a slévárnictví, výroba stavebních materiálů, oděvní či textilní průmysl. Zaměstnanost v těchto oborech se podařilo po roce 2010 stabilizovat, mnohdy i díky vhodnější specializaci (např. v textilním průmyslu na produkci umělých vláken užitých ve stavebnictví či posílením vazby např. s výrobci dopravních prostředků).

K nejprůmyslovějším regionům ČR z pohledu zaměstnanosti patří dlouhodobě Liberecký a Zlínský kraj a Kraj Vysočina.

Průmysl hraje významnou roli na pracovním trhu v drtivé většině regionů ČR. K nejprůmyslovějším z nich patří dlouhodobě Liberecký a Zlínský kraj. V průměru za období 2017 až 2019 představoval průmysl hlavní odvětví pro více než 40 % zaměstnaných obyvatel bydlících v těchto krajích. S těsným odstupem následoval Kraj Vysočina (39 %). V dalších osmi krajích přesahoval jeho podíl 30% hranici. Vzhledem k silné roli spádového krajského města se silnou a pestrou nabídkou pracovních míst ve službách měl průmysl menší význam pro rezidenty v krajích Jihomoravském (28,2 %) a Středočeském (26,6 %) a logicky také v Praze (10,9 %)¹². Průmysl jako odvětví svého hlavního zaměstnání uvedlo

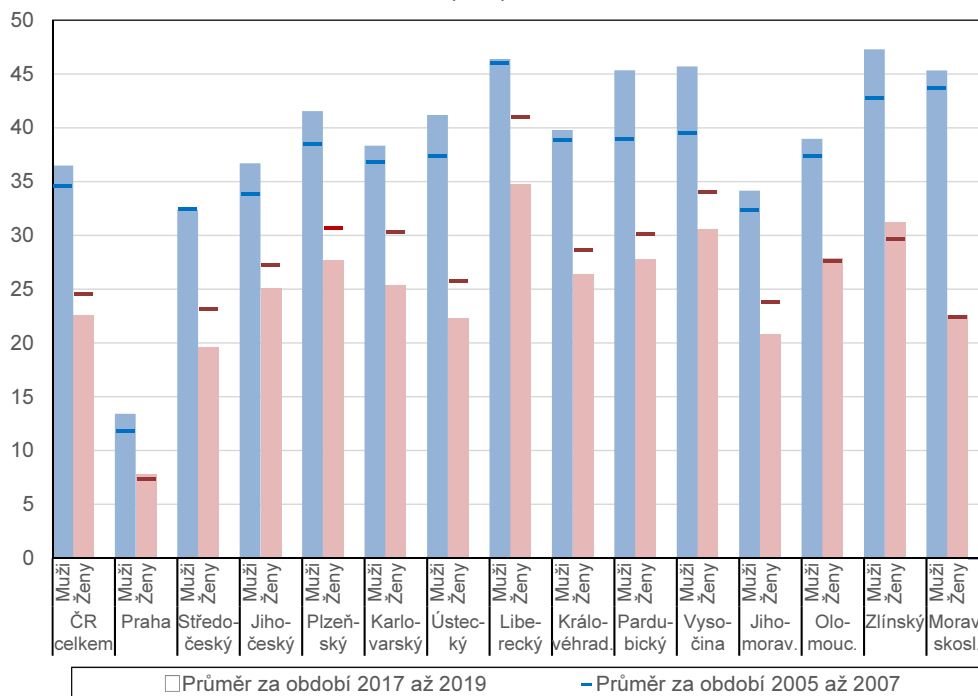
¹⁰ Silné postavení kovodělného průmyslu souvisí také s tím, že toto odvětví koncentruje téměř čtvrtinu sebezaměstnaných osob z celého průmyslu. V roce 2019 tvořili drobní podnikatelé 8 % všech pracovníků v průmyslu, v kovodělném průmyslu ale 14 %. Největšího podílu dosahovali v průmyslu dřevozpracujícím (36 %), oděvním (33 %), nábytkářským (24 %), tiskařským (21 %), farmaceutickým (20 %) a ve výrobě nápojů (18 %).

¹¹ Zahnuje především pracovníky v podnicích orientovaných na železniční a leteckou dopravu.

¹² V těchto krajích se také výrazněji projevuje efekt mezikrajské dojížděky za prací. Z údajů z národních účtů, které zachycují zaměstnanost v průmyslu dle místa pracoviště, vyplývá, že v roce 2018 dosáhl celkový podíl průmyslu ve Středočeském kraji 32,8 % a byl tak vyšší než v celé ČR (29,0 %). Silnější postavení, než naznačovaly údaje dle místa bydliště pracujících, měl také např. Královéhradecký kraj (36,4 %). Opačně tomu bylo v Praze a Jihomoravském kraji, kde se průmysl na celkovém počtu obsazených pracovních míst podílel 8,1 %, resp. 24,5 %.

ve VŠPS 36 % zaměstnaných mužů a 23 % žen. Územní rozložení se mezi muži a ženami moc nelišilo, jen u rezidentů Moravskoslezského a Ústeckého kraje se projevila výrazně častější preference průmyslu u mužů¹³. To souviselo se skladbou průmyslu v těchto regionech (s nadprůměrným podílem těžby a dobývání, chemického průmyslu či hutnictví a slévárenství).

Graf č. 8 Podíl průmyslu na celkové zaměstnanosti mužů a žen v krajích ČR* v obdobích 2005–2007 a 2017–2019 (v %)



*Pracovníci jsou zařazeni do krajů dle místa svého bydliště.
Zdroj: ČSÚ (VŠPS)

Podíl v průmyslu zaměstnaných mužů v poslední dekádě mírně rostl, u žen stagnoval.

V posledních dvaceti letech se váha průmyslu v celkové zaměstnanosti mužů a žen v tuzemsku vyvíjela odlišně. Zatímco ve struktuře zaměstnanosti mužů role průmyslu po roce 2003 již mírně posilovala (tento trend byl krátce přerušen pouze v souvislosti s globální finanční a hospodářskou krizí v roce 2009), u žen se pokles spojený s transformačními procesy z 90. let zastavil až v roce 2005 a po krátkém a mírném posílení v navazujícím období vrcholící konjunktury následoval útlum v letech 2009 a 2010 (hlubší než u mužů). V poslední dekádě pak podíl průmyslu na celkové zaměstnanosti žen pouze stagnoval. Tento vývoj byl patrný i v krajích. Jestliže podíl v průmyslu zaměstnaných mužů se mezi obdobími 2005–2007 a 2017–2019 mírně navýšil téměř ve všech krajích (vyjma Středočeského a Libereckého), u žen došlo zpravidla ke zřetelnému poklesu s výjimkou regionů na střední a severní Moravě a také v Praze. V rozdílné dynamice zaměstnanosti podle pohlaví se projevil fakt, že řada oborů lehkého průmyslu, které poskytují uplatnění spíše ženám, ve sledovaném období pracovní místa redukovala (potravinářství, textilní a kožedělný průmysl).

Dvě třetiny zaměstnaných v průmyslu tvořili manuální pracovníci.

Vedle celkového počtu zaměstnanců je důležitá také jejich skladba. Z pohledu hlavních tříd klasifikace zaměstnání lze na základě údajů z Výběrového šetření pracovních sil (VŠPS) konstatovat, že v průmyslu si udržují dominantní pozici převážně manuální pracovníci¹⁴, kteří zde v roce 2019 tvořili 65 % všech zaměstnaných (s mírně vyšším zastoupením mužů než žen – o 5 p. b.). Oproti roku 2011, kdy vstoupila v platnost současná klasifikace zaměstnání, nedošlo v tomto ohledu v průmyslu k významnějším strukturálním změnám.

¹³ Např. zaměstnaní muži bydlící v Moravskoslezském kraji pracovali ve 45 % v průmyslu, ženy jen ve 23 %.

¹⁴ Jde o osoby zahrnuté do 6. až 9. třídy klasifikace zaměstnání CZ ISCO (viz graf 9).

Váha specialistů na celkové zaměstnanosti v průmyslu rostla.

Podíl pracujících v převážně manuálních činnostech klesl o 2 p. b. (při mírném poklesu váhy třídy řemeslníků a opravářů a protisměrně působícím nepatrném navýšení u třídy pomocných a nekvalifikovaných pracovníků). Nárůst nemanuálních pracovníků byl tažen zejména kategorií specialistů, jejichž podíl vzrostl ze 3 na 6 %.

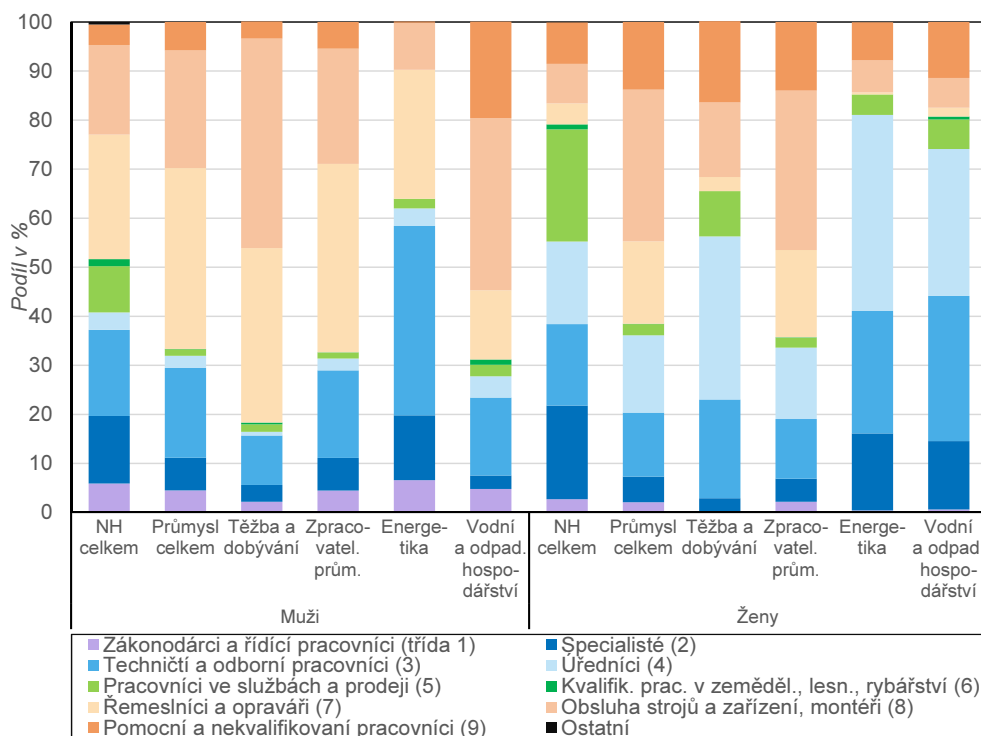
Nejlepší kvalifikační skladbu pracovníků vykazuje z hlavních odvětví průmyslu energetika, nejhorší těžba a dobývání.

Na rozdíl od výše uvedených vývojových tendencí lze u kvalifikační skladby pracovníků v průmyslu nalézt významné rozdíly, a to v rámci odvětví i pohlaví. V roce 2019 tvořili v dominantní odvětvové sekci – zpracovatelském průmyslu – 31 % všech pracovníků řemeslníci a opraváři, následovaní kategorií obsluha strojů a zařízení (27 %). Osoby obsluhující stroje a zařízení převažovaly mezi pracovníky v odvětví těžby a dobývání (40 %) i vodního a odpadového hospodářství (27 %). Nejvíce se vymykalo odvětví energetiky, v němž měli největší zastoupení techničtí a odborní pracovníci (35 %), pětinu tvořily osoby s vysokou kvalifikací (řídící pracovníci a specialisté) a naopak váha všech manuálních pracovníků (31 %) zde byla ve srovnání s ostatními odvětvími průmyslu pouze poloviční.

Manuálně pracující muži působili v průmyslu nejčastěji jako řemeslníci a opraváři, ženy pak jako obsluha strojů.

Jestliže podíl prvních třech tříd zaměstnání s nejvyšší kvalifikací na celkové zaměstnanosti v průmyslu činil u mužů 29 % a u žen pouze 20 %, pak v úhrnu za všechna odvětví ekonomiky byly tyto podíly srovnatelné (37 a 38 %). V nižších třídách nemanuálních pracovníků (úředníci, pracovníci ve službách a prodeji), kde výrazně převažují osoby se středoškolským vzděláním, se poměr pohlaví obrací. Do této skupiny spadala téměř pětina žen působících v průmyslu, ale jen každý dvacátý muž. Rozdíly lze nalézt i u manuálních pracovníků v průmyslu. U mužů mezi nimi převažují řemeslníci a opraváři (často se jedná o drobné podnikatele), u žen osoby v kategorii obsluhy strojů a zařízení (téměř výhradně v zaměstnaneckém postavení). Pomocní a nekvalifikovaní pracovníci soustřeďovali 13,5 % žen působících v průmyslu, mezi muži měli podíl jen 5,8 %. Jestliže mezi ženami byla váha této kategorie ve všech hlavních odvětvích průmyslu podobná, u mužů kontrastovalo odvětví vodního a odpadového hospodářství (20 %) s energetikou, která pro osoby v této třídě zaměstnání v Česku prakticky žádná pracovní místa nevytvářela.

Graf č. 9 Zaměstnaní muži a ženy v odvětvových sekcích průmyslu a v celé ekonomice dle tříd klasifikace zaměstnání v ČR v roce 2019

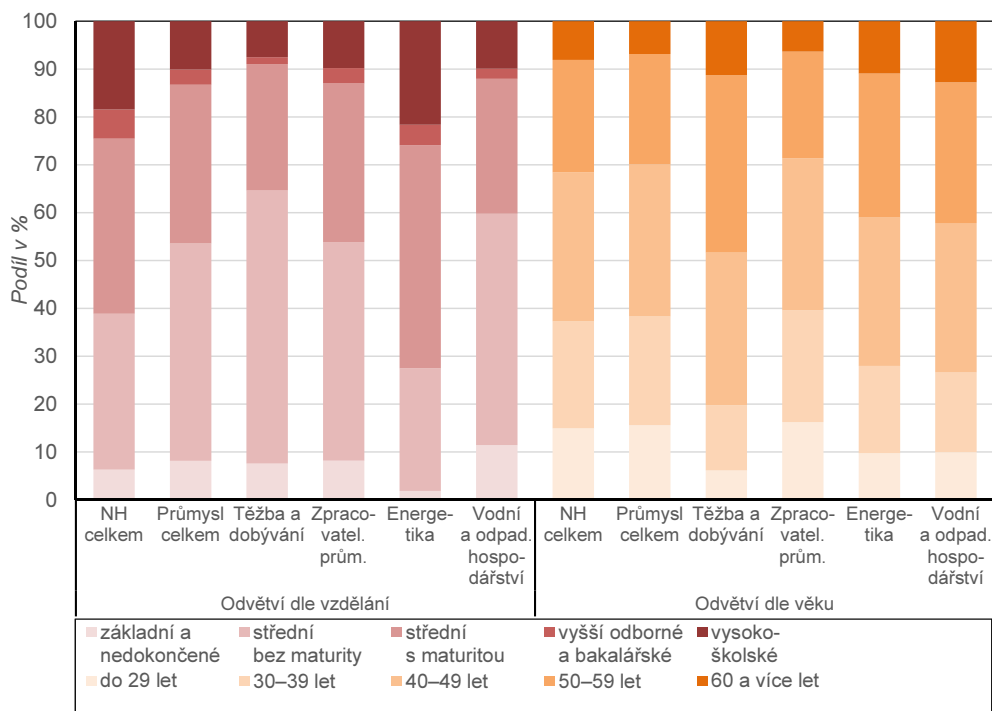


Zdroj: ČSÚ (VŠPS)

Terciárního vzdělání dosáhla čtvrtina zaměstnanců energetiky, v ostatních odvětvích průmyslu to bylo zhruba o polovinu méně.

Složení zaměstnaných osob podle tříd zaměstnání souvisí se stupněm nejvyššího dokončeného vzdělání. Potvrzuje se vyšší vzdělanostní skladba zaměstnanců v odvětví energetiky. Alespoň maturitním vzděláním zde v roce 2019 disponovalo více než 70 % z nich. Terciární vzdělání pak měla čtvrtina zaměstnanců, obdobně jako v celé ekonomice. V ostatních hlavních průmyslových odvětvích se podíl těchto pracovníků pohyboval od 9 % (těžba a dobývání) po 13 % (zpracovatelský průmysl), srovnatelné bylo v těchto odvětvích i zastoupení nejméně kvalifikovaných osob (se základním vzděláním). V těžbě a dobývání na rozdíl od zpracovatelského průmyslu výrazně převažovaly mezi osobami se středním vzděláním ty bez maturity, což souviselo s tradičně velmi vysokou maskulinizací tohoto odvětví (muži zde tvoří téměř 90 % všech zaměstnanců).

Graf č. 10 Zaměstnanci v odvětvových sekcích průmyslu a v celé ekonomice dle věku a nejvyššího stupně dokončeného vzdělání v ČR v roce 2019



Zdroj: MPSV a ČSÚ (Strukturální mzdová statistika)

Ve zpracovatelském průmyslu měli ve srovnání s celou ekonomikou nepatrně vyšší zastoupení mladší zaměstnanci.

Na skupinu 40 až 49 let připadl největší podíl zaměstnanců v průmyslu (32 % v roce 2019), zastoupení osob nad 49 let se blížilo 30 % a mladších 30 let byla necelá šestina. Toto rozvrstvení těsně kopírovalo skladbu zaměstnaných v celé ekonomice (podíl osob nad 49 let byl v průmyslu o necelé 2 p. b. nižší). Větší rozdíly panovaly v hlavních odvětvích průmyslu. V jeho nezpracovatelských odvětvích měly silnější podíl osoby nad 49 let, např. v těžbě a dobývání šlo bezmála o polovinu zaměstnanců. Nízká atraktivita tohoto oboru pro mladší pracovníky souvisí kromě fyzické náročnosti práce i s útlumovým charakterem celého odvětví. Průměrný věk pracovníků těžebního průmyslu v roce 2019 činil 48 let a od roku 2012 vzrostl téměř o 3 roky (více než dvojnásobně než v celé ekonomice). V energetice i vodním a odpadovém hospodářství přesáhl průměrný věk 46 let, avšak v posledních pěti letech se již významně nenavýšoval.

Polovina zaměstnanců v těžbě a dobývání byla ve věku 50 a více let.

3.2 Mzdy a jejich diference v tuzemském průmyslu

Tempo růstu průměrných mezd v průmyslu v druhé polovině poslední dekády za celou ekonomikou většinou zaostávalo.

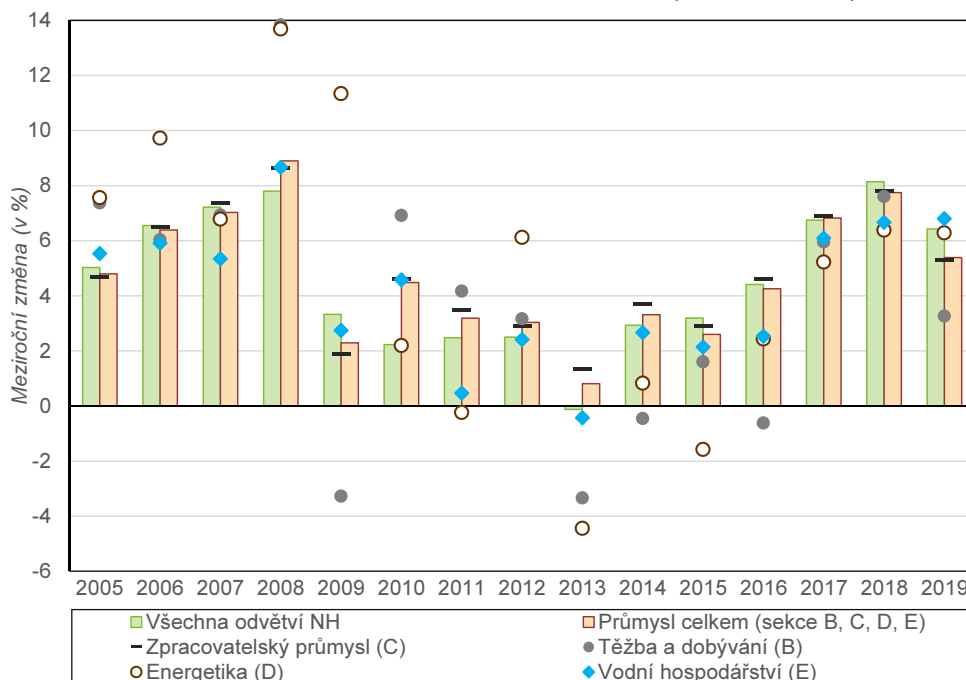
Dle údajů z podnikových statistik čítala průměrná hrubá měsíční mzda zaměstnance (po přepočtu na plné úvazky) v průmyslu v roce 2019 nominálně 33 963 korun a meziročně se zvýšila o 5,4 %. To bylo o rovný procentní bod méně než v celém národním hospodářství. Dynamika mezd v průmyslu za tempy v celé ekonomice zaostávala prakticky nepřetržitě po dobu posledních pěti let, výjimkou byl rok 2017, kdy byl růst

srovnatelný. Není proto překvapivé, že výše průměrných mezd v průmyslu v roce 2019 klesla pod úroveň celé ekonomiky, což se stalo naposledy v roce 2011. Mzdovou dynamiku v národním hospodářství ale v letech 2017 až 2019 výrazně podporoval svižný růst výdělků v odvětvích s převahou veřejného sektoru¹⁵. I ve srovnání s částí ekonomiky nezahrnující tato odvětví se ale mzdová úroveň v průmyslu stále nacházela o téměř 2 % výše. Tempo růstu mezd v průmyslu kulminovalo v poslední dekádě v roce 2018 (7,7 %), kdy se ale výkon tohoto odvětví již nacházel za svým konjunkturním vrcholem. Silný mzdový růst se zde udržel zejména kvůli napjaté situaci na pracovním trhu, neboť hlavní bariérou tuzemského průmyslu zůstal navzdory slábnoucí zahraniční poptávce nedostatek pracovníků (deklarovalo ho po celý rok 2018 více než 40 % průmyslových podniků).

V rámci hlavních odvětví průmyslu rostla v roce 2019 mzda nejrychleji v energetice a vodním a odpadovém hospodářství.

Poprvé za posledních sedm let bylo v roce 2019 tempo průměrných mezd ve zpracovatelském průmyslu nižší než v úhrnu za ostatní odvětvové sekce průmyslu. Zatímco v těžbě a dobývání se tempo ve srovnání s předchozím rokem snížilo o více než polovinu (na 3,3 %), v ostatních nezpracovatelských odvětvích (energetice, vodním a odpadovém hospodářství) se svižná více než 6% tempa z roku 2018 udržela.

Graf č. 11 Vývoj průměrných nominálních hrubých mezd v hlavních průmyslových odvětvích a v celé ekonomice ČR v letech 2010 a 2019 (meziročně v %)



Poznámka: Mzda je vztažena k přepočtenému počtu zaměstnanců (na plné úvazky).

Zdroj: ČSÚ (podniková statistika)

Ze zpracovatelských odvětví rostly v roce 2019 průměrné mzdy relativně nejvíce v kožedělném průmyslu, nejméně v hutnictví.

Mezi roky 2012 a 2019 se relativně nejvíce zvýšila mzda v menších odvětvích, která zároveň profitovala

Růst průměrné mzdy zaměstnanců v těžbě a dobývání dosáhl v roce 2019 minima také v konkurenci více než dvou desítek sledovaných zpracovatelských odvětví. V rámci této skupiny si relativně nejméně polepšili pracovníci v hutnictví a slévárnictví (+3,9 %), což korespondovalo s celkovým zhoršením hospodářských výsledků tohoto oboru. Na opačném konci spektra se nacházel kožedělný průmysl (+8,2 %), kde se na vysokém tempu projevil vliv administrativního zvýšení minimální mzdy. Tento faktor je patrný zejména při srovnání v delší časové řadě, např. s rokem recese 2012, i v mnoha dalších oborech s výrazně podprůměrnou mzdovou úrovní (oděvním, textilním, potravinářským, dřevozpracujícím či nábytkářským průmyslu). Mezi lety 2012 a 2019 dosáhla

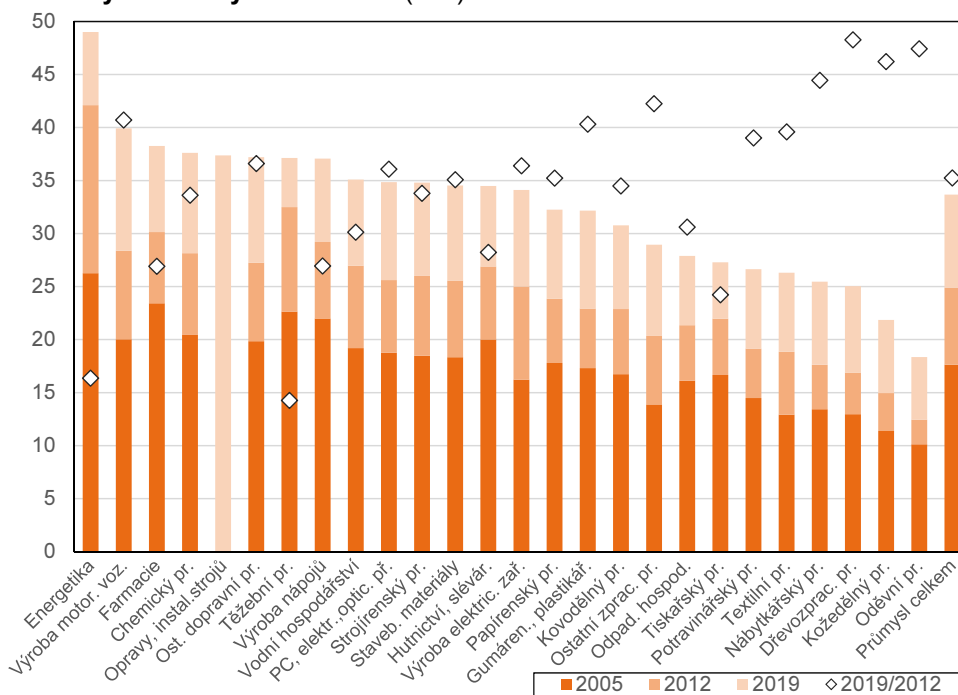
¹⁵ Pro tyto účely jde s určitým zjednodušením o odvětví v sekcích O až R (Veřejná správa, obrana a sociální zabezpečení; Vzdělávání; Zdravotní a sociální péče; Kulturní, zábavní a rekreační činnosti).

z opakovaného navyšování minimální mzdy.

Oděvnictví zůstává dlouhodobě odvětvím s nejnižší mzdovou úrovní v průmyslu.

nadprůměrných růstových temp i některá odvětví s vyšší mzdovou úrovní. Šlo typicky o výrobu motorových vozidel (s průměrným ročním mzdovým tempem za výše uvedené období +5,0 %) a s ní propojené obory – např. gumárenství a plastikářství (+5,0 %) či elektrotechniku. Silnější růst než v celém průmyslu (+4,4 %) se objevil také ve výrobě počítačů, elektronických a optických přístrojů či ve výrobě ostatních dopravních prostředků. Naopak nejmenší dynamiku měly těžební průmysl (+1,9 %) a energetika (+2,2 %). Jde přitom o obory s odlišnými perspektivami, protisměrným vývojem zaměstnanosti a konečně i s dosti odlišnou vzdělaností a kvalifikační skladbou pracovníků. Slabší relativní růst průměrných mezd v poslední dekádě byl zaměstnancům částečně kompenzován tradičně vyššími nemzdovými benefity, které jsou pro obě tato odvětví typické¹⁶. I bez tohoto vlivu přesahovaly v roce 2019 průměrné mzdy v těžbě a dobývání úroveň celé ekonomiky o 10 %, v energetice dokonce o 46 %. Poměr mezi průmyslovým odvětvím s nejvyšší mzdovou úrovní (energetikou, resp. do roku 2007 petrochemií) a nejnižší hladinou (oděvnictvím) mezi roky 2000 a 2012 rostl (z 2,38 na 3,38), následně plynule klesal (na 2,67 v roce 2019).

Graf č. 12 Průměrná nominální hrubá měsíční mzda v dílčích průmyslových odvětvích a v celé ekonomice ČR v letech 2005, 2012 a 2019 (v tis. korun) a celkový růst mzdy mezi roky 2012 a 2019 (v %)



Poznámka: Mzda je vztažena k fyzickému počtu zaměstnanců. Za odvětví Opravy a instalace strojů a zařízení nebyly údaje za roky 2005 a 2012 k dispozici.
Zdroj: ČSÚ (podniková statistika)

Průměrné mzdy v průmyslu byly v roce 2018 v Praze o více než třetinu vyšší než

Průmysl, podobně jako všechny ostatní odvětvové sekce ekonomiky¹⁷, vykazuje dlouhodobě nejvyšší průměrné mzdy u zaměstnanců s pracovištěm v Praze. V roce 2018 to bylo měsíčně v hrubém 38,9 tis. korun¹⁸, tedy 21,5 % nad úrovní průmyslu v celé ČR. Na opačném konci spektra figurují dlouhodobě Karlovarský a Olomoucký kraj, v roce 2018

¹⁶ Např. z pravidelných šetření o úplných nákladech práce vyplývá, že v roce 2018 činil podíl sociálních požitků a ostatních sociálních výdajů (mimo platby zákonného pojistného) na celkových pracovních nákladech podniků v těžbě a dobývání 4,9 % a podniků v energetice 5,2 %. V takovém rozsahu neprofitovali z nepřímých nákladů práce svého zaměstnavatele pracovníci v žádném jiném odvětví ekonomiky. V peněžnictví a pojišťovnictví dosáhl tento podíl 3,9 %, ve vodním a odpadovém hospodářství 3,1 % a v celé ekonomice 2,1 %. Otázce pracovních nákladů se podrobněji věnuje kapitola 3.3.

¹⁷ Výjimku představuje odvětví zemědělství, lesnictví a rybářství, kde dosahovala v roce 2018 průměrná mzda zaměstnance v Praze jen necelých čtyř pětina úrovně tohoto odvětví v celém národním hospodářství. V metropoli však v tomto odvětví pracovaly jen 4 tisíce zaměstnanců v evidenčním počtu (0,5 % z celkového počtu pražských zaměstnanců).

¹⁸ Mzda je zde z důvodu dostupnosti delších časových řad vztažena k fyzickému počtu pracovníků. Rozdíl mezi vyjádřením průměrné mzdy na fyzický a přepočtený počet pracovníků je ale v odvětví průmyslu dlouhodobě minimální.

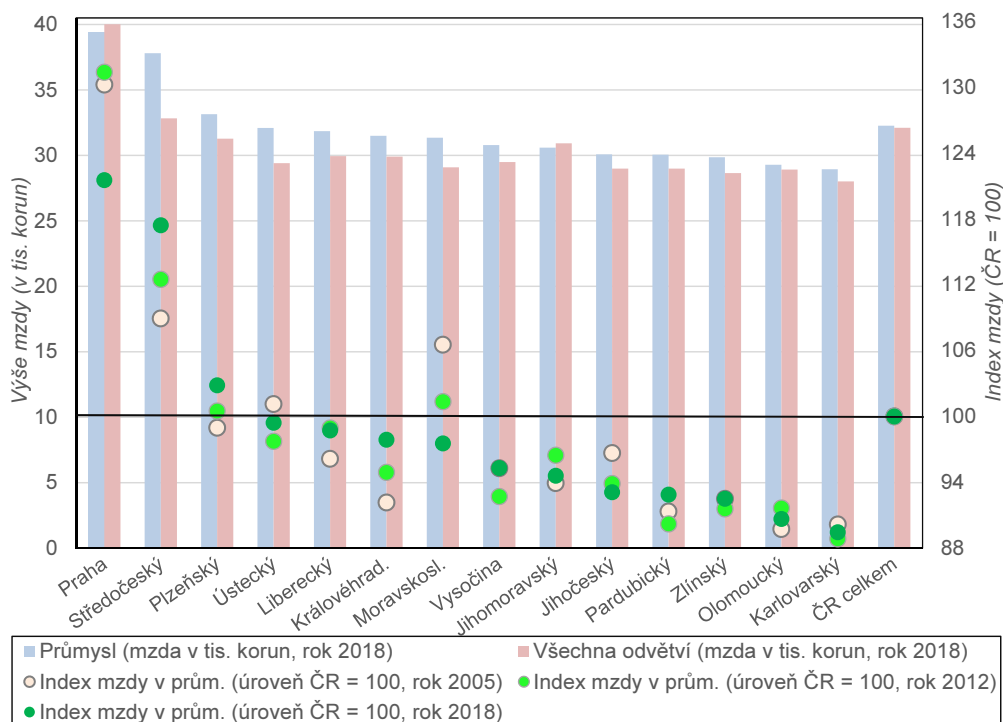


v Karlovarském či Olomouckém kraji.

Mzdy rostly proti roku 2005 v krajích s vyšším zastoupením výroby dopravních prostředků a návazných oborů.

se zde mzdy v průmyslu nacházely o desetinu pod hladinou ČR. Mezi mimopražskými regiony stále více vyčníval Středočeský kraj (37,6 tis. korun), průměrná mzda v průmyslu zde v roce 2018 převyšovala celorepublikovou hodnotu v průmyslu o 17,4 %, v roce 2005 „pouze“ o 8,9 %. Mzdová hladina v průmyslu se v posledních třinácti letech nadprůměrně zvyšovala rovněž v Plzeňském, Libereckém a Královéhradeckém kraji či v Kraji Vysočina. Ve všech případech byla stimulována rozvojem výroby dopravních prostředků (včetně subdodavatelských oborů). Na druhé straně relativní mzdová pozice průmyslových pracovníků se zhoršovala v Praze, Jihočeském a zejména Moravskoslezském kraji (v roce 2005 zde mzdy převyšovaly celorepublikovou úroveň průmyslu o 6,5 %, v roce 2018 se již nacházely 2,5 % pod ní). Došlo k tomu primárně vlivem slabší mzdové dynamiky ve zpracovatelském průmyslu, projevil se i vliv citelného poklesu zaměstnanosti v těžbě a dobývání¹⁹ (odvětví s tradičně nadprůměrnými výdělky). Relativní zhoršení pozice Prahy souvisí se specifickou odvětvovou skladbou zdejšího průmyslu (vyšší váha oborů s nadprůměrnou úrovní mezd, ale slabší dynamikou v poslední dekádě – energetika, farmacie, oprava a instalace strojů a zařízení).

Graf č. 13 Průměrná nominální hrubá měsíční mzda v krajích ČR v roce 2018 (v tis. korun) a poměr mzdy v průmyslu v kraji k úrovni za průmysl ČR (ČR = 100, srovnání let 2005, 2012 a 2018)



Poznámka: Mzdová úroveň v roce 2018 je vztažena k přepočtenému počtu zaměstnanců (na plné úvazky).
Zdroj: ČSÚ (podniková statistika).

Relativně nejvíce převyšovala mzda v průmyslu výdělky ve všech odvětvích ve Středočeském kraji.

V Praze a Jihomoravském kraji průměrná mzda zaměstnanců v průmyslu za celkovou krajskou mzdou nepatrně zaostávala. To s ohledem na vysokou rozvinutost sektoru služeb v těchto regionech podpořenou hierarchicky významnou pozicí Prahy i Brna v sídelním systému ČR není překvapivé. Opačně na tom byl Středočeský kraj, kde se projevovала silná role automobilového průmyslu i slabší rozvinutost služeb (vlivem dojížděky do Prahy). Mzdy v průmyslu zde převyšovaly výdělky všech odvětví o 15 %, z toho jen tržních odvětví²⁰ bez průmyslu o 29 %. Podobně relativně silnou pozicí disponoval průmysl v Ústeckém kraji (28 %), alespoň o pětinu nad úrovní tržních odvětví (mimo průmysl) se nacházel v krajích Libereckém, Královéhradeckém a Moravskoslezském. Mzdy v průmyslu

¹⁹ Mezi roky 2005 a 2018 se evidenční počet zaměstnanců v tomto odvětví v Moravskoslezském kraji snížil z 21,9 tis. na 8,2 tis.

²⁰ Zahrnují všechna odvětví s vyloučením sekcí O až R.

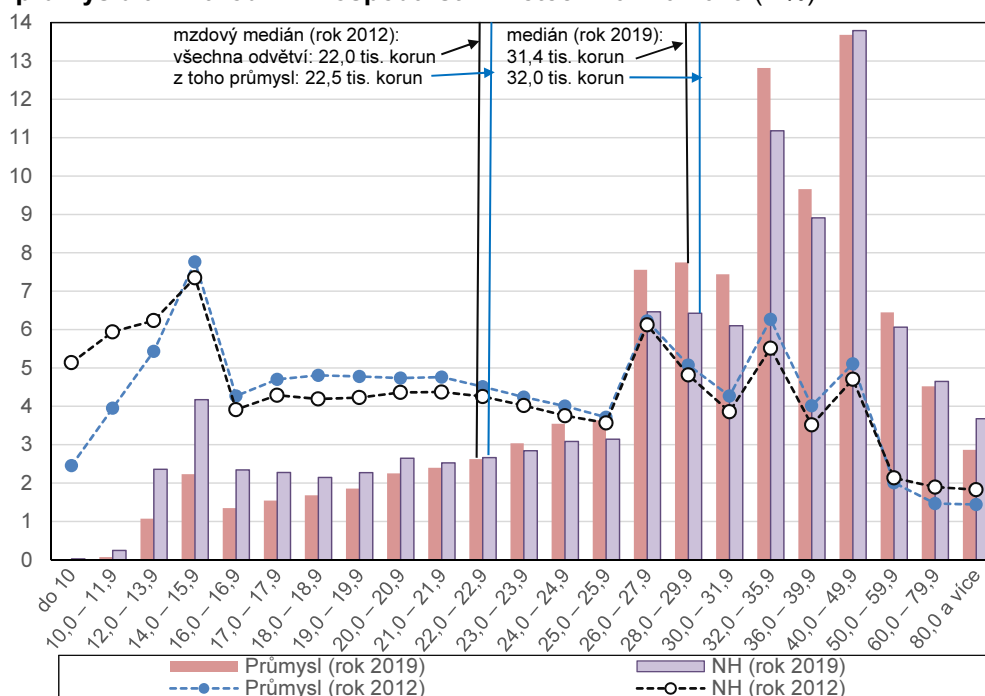
Ve většině regionů vzrostly mezi roky 2010 a 2018 mzdy v průmyslu více než v ostatních tržních odvětvích.

zaostávaly za výdělky v ostatních tržních odvětvích pouze v Praze (o 2 %). Ve většině regionů vzrostly mezi roky 2010 a 2018 mzdy v průmyslu více než v ostatních tržních odvětvích – to platilo zejména pro střední Čechy (45 % vs. 37 %), opačně na tom byly Kraj Vysočina, Liberecký a Moravskoslezský kraj.

Celkové mzdové diference v průmyslu byly podprůměrné, zejména ve srovnání s ostatními odvětvími s dominancí tržní produkce.

Z podílu zaměstnanců podle pásem hrubých měsíčních mezd zjištěných v šetření v rámci tzv. strukturální mzdové statistiky²¹ vyplývá, že celkové mzdové diference byly v průmyslu oproti celé ekonomice mírně nižší. Variační koeficient mezd, vypovídající o souhrnné mzdové rozrůzněnosti, zde v roce 2019 činil 63 %, v úhrnu za celé národní hospodářství 69 %. Relativně menší mzdové rozdíly v průmyslu vyniknou ještě více v porovnání s pouze tržními odvětvími, neboť zaměstnanecké výdělky v rámci odvětví s převahou veřejného sektoru jsou tradičně relativně málo rozrůzněné. Pozice průmyslu souvisí s tím, že zde jsou relativně méně zastoupeny vysoce kvalifikované pozice (např. řídicích pracovníků či specialistů) a zároveň váha pozic s nejnižšími kvalifikačními nároky (pomocné práce, resp. místa pro lidi s pouze základním vzděláním) je s ostatními odvětvími srovnatelná.

Graf č. 14 Podíly zaměstnanců v pásmech nominálních hrubých měsíčních mezd v průmyslu a v národním hospodářství v letech 2012 a 2019 (v %)



Zdroj: MPSV a ČSÚ (Strukturální mzdová statistika)

Variační koeficient mezd v průmyslu v poslední dekádě klesal, nejvíce v těžbě a dobývání.

V roce 2019 pobíralo v průmyslu nominální hrubou měsíční mzdu nižší než 23 tis. korun jen 17,1 % zaměstnanců, v celé ekonomice 23,7 %. Rovněž zastoupení vysokopříjmových pracovníků (nad 60 tis. korun měsíčně) bylo vyšší v celé ekonomice (8,3 %) nežli v rámci samotného průmyslu (7,4 %). Celková mzdová diferenciace v průmyslu se ve srovnatelné řadě mezi lety 2012 a 2019 plynule snižovala, a sice s obdobnou intenzitou jako v celém národním hospodářství. V průmyslu došlo k největšímu posunu v těžbě a dobývání

²¹ Mzda z tohoto šetření (pokrývající plošně tzv. platovou sféru a výběrově mzdovou sféru) není shodná s průměrnou mzdou z podnikových zjišťování, neboť vychází z údajů o jednotlivých zaměstnancích, kdežto podniková zjišťování sledují evidenční počet zaměstnanců a objem mezd za celý podnik či organizaci. Průměrná mzda ze strukturálního šetření je vypočtena poměřením s placenou dobou zaměstnance (nezahrnuje se neplacená nepřítomnost v práci, např. pro nemoc), nezapočítávají se ale zaměstnanci s týdenním úvazkem kratším než 30 hodin. V podnikových zjišťováních je vypočtena poměřením s evidenčním počtem zaměstnanců (zaměstnanci s krátkodobou neplacenou nepřítomností jsou zahrnuti) bez ohledu na délku jejich týdenního úvazku. Do hrubých mezd se ve strukturální statistice počítají všechny mzdy za práci včetně prémie, odměn a dalších platů, dále veškeré náhrady mzdy za neodpracovanou dobu (dovolenou, svátky, překážky v práci apod.) a odměny za pracovní pohotovost.



(variační koeficient klesl ze 68 % na 44 %). Nejvyšší rozrůzněnost vykázaly v roce 2019 mzdy v energetice (66 %).

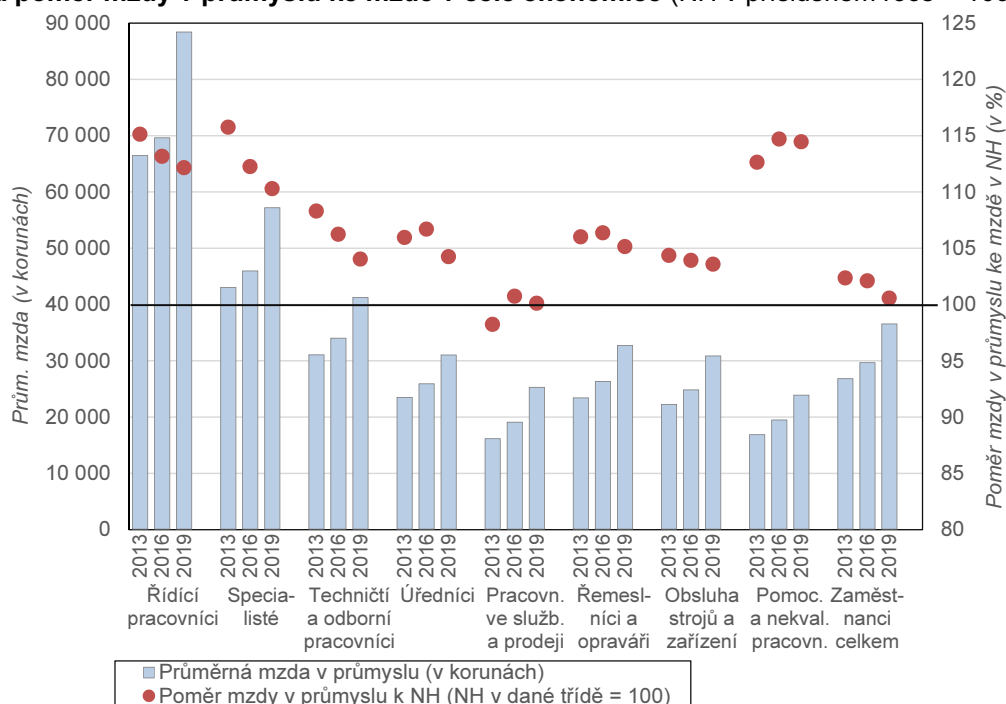
Mzdový medián žen byl v průmyslu o 22 % nižší než u mužů. Rozdíl mezi pohlavími se od roku 2012 snižoval.

Medián mzdy²² mužů pracujících v průmyslu se v roce 2019 rovnal 34,7 tis. korun, u žen 27,1 tis. Mediánová mzda žen tak dosahovala pouze 78 % úrovně mužů. Vyrovnanější poměr mezi výdělky v rámci hlavních průmyslových odvětví signalizovala energetika (85 %) a vodní a odpadové hospodářství (90 %). Poměr výdělků žen a mužů byl v průmyslu nižší než v celé ekonomice (85 %), odstup průmyslu od národního hospodářství se ale mezi roky 2012 a 2019 snížil (z 11 na 7 p. b.).

Zatímco v roce 2019 vzrostly v průmyslu nejvíce mzdy řídicích pracovníků, v předchozích letech konjunkturálního období posilovaly nejrychleji mzdy nízkovýdělkových manuálních činností.

Zaměstnanci v průmyslu zařazení do třídy řídicích pracovníků pobírali v roce 2019 hrubou měsíční nominální mzdu v průměrné výši 88,4 tis. korun, což bylo 3,7krát více než u pomocných a nequalifikovaných pracovníků (rozpětí mezi těmito třídami bylo obdobné jako v celé ekonomice). Rozpětí se ve srovnání s rokem 2018 zvýšilo, neboť výdělky řídicích pracovníků v průmyslu meziročně posílily o 14 %, zatímco růstové tempo u nejméně kvalifikovaných pracovníků oslabilo na pětileté minimum (4 %). V nedávném konjunkturálním období převládaly na tuzemském trhu práce faktory, které působily proti prohlubování mzdové diferenciace. Relativně nejvíce tak rostly výdělky zaměstnanců s podprůměrnou výší mezd. Mezi roky 2012 a 2019 posílily v celé ekonomice i v průmyslu nejvíce mzdy pracovníků ve službách a prodeji (shodně o 55 %). Z pohledu průmyslu byl ale mnohem důležitější růst ve váhově významných skupinách manuálních pracovníků – ten se ve všech jejich třídách pohyboval mírně nad 40 %. Relativně nejméně si v průmyslu polepšili řídicí pracovníci (+33 %), jen o málo lépe na tom byli zaměstnanci v ostatních třídách nemanuálních činností.

Graf č. 15 Průměrná nominální hrubá měsíční mzda dle klasifikace zaměstnání v průmyslu v národním hospodářství v letech 2013, 2016 a 2019 (v korunách) a poměr mzdy v průmyslu ke mzdě v celé ekonomice (NH v příslušném roce = 100)



Zdroj: MPSV a ČSÚ (Strukturální mzdová statistika)

Pomocní a nequalifikovaní zaměstnanci pobírali

Zaměstnanci v průmyslu si z pohledu výše průměrných mezd v rámci svých tříd stáli lépe než v celém národním hospodářství. Např. pomocní a nequalifikovaní pracovníci si v roce 2019 v průmyslu vydělali o sedminu více než v průměru v celé ekonomice. Jejich

²² Medián mzdy ukazuje výdělek zaměstnance uprostřed mzdového rozdělení (právě stejný počet mezd je vyšších i nižších než medián).

v roce 2019 v průmyslu o 15 % vyšší mzdu než v celé ekonomice. Jejich postavení se proti roku 2013 mírně zlepšilo.

relativně výhodné odvětvové postavení se navíc ve srovnání s koncem poslední recese (2013) mírně zlepšilo. Naopak relativní postavení osob působících v průmyslu ve všech třech třídách zaměstnání s nejvyššími kvalifikačními nároky se za stejné období zhoršilo. Např. průměrná měsíční mzda specialistů v průmyslu se mezi roky 2013 a 2019 zvýšila ze 43,0 tis. korun na 57,2 tis., tj. o 33 %, v ostatních tržních odvětvích ekonomiky o 35 % (na 59,1 tis.) a v odvětvích s převahou veřejného sektoru o 43 % (na 44,9 tis.). Nepatrně si pohoršila i váhově dominantní třída zaměstnanců průmyslu – obsluha strojů a zařízení. I tak stále pobírali tito zaměstnanci v průmyslu v roce 2019 vyšší mzdu (30,9 tis. korun) než v ostatních odvětvích ekonomiky (28,4 tis.).

Zaměstnanci se základním vzděláním pobírali v rámci průmyslu nejvyšší mzdu v těžbě a dobývání, osoby s vyššími stupni vzdělání vždy v energetice.

Zaměstnanci s vysokoškolským vzděláním pracující v průmyslu pobírali v roce 2019 průměrnou měsíční mzdu ve výši 62,3 tis. korun. To bylo 2,22krát více než u osob s nejnižším vzděláním v průmyslu a zároveň o 12 % více než mzdy vysokoškoláků v celé ekonomice (resp. 5 % nad úroveň mezd vysokoškoláků v ostatních tržních odvětvích). V roce 2019 vzrostly v průmyslu i v celé ekonomice nejvíce mzdy osob se středním vzděláním s maturitou (o 7,1 %, resp. 7,9 %). Oproti roku 2012 si ale relativně nejvíce polepšili pracovníci s nejnižším stupněm vzdělání. Zaměstnanci se základním a neukončeným vzděláním dosáhli v roce 2019 v rámci hlavních průmyslových odvětví nejvyšší mzdy v těžbě a dobývání (35,0 tis., o dvě pětiny více než v celé ekonomice), osoby ve všech ostatních stupních vzdělání shodně v energetice (vždy zhruba o třetinu nad souhrnnou úrovní ve své skupině).

3.3 Produktivita práce a pracovní náklady v tuzemském průmyslu

Mzdy a platy doplněné o náhrady mezd tvoří dlouhodobě jen mírně nad 70 % veškerých pracovních nákladů podniků a organizací.

Průměrné hrubé mzdy a platy po zohlednění příjmových daní placených zaměstnanci a pohybu spotřebitelských cen přímo ukazují na reálnou kupní sílu zaměstnaneckých výdělků. Z pohledu podniků i státu (jako zaměstnavatele) jsou ovšem klíčové celkové náklady práce. Mzdy a platy za vykonanou práci včetně náhrad mezd placených zaměstnavatelem²³ představují tzv. přímé náklady práce. Ty tvoří v úhrnu za všechna odvětví i v samotném průmyslu dlouhodobě méně než tři čtvrtiny všech pracovních nákladů. Mezi nepřímými náklady práce tradičně dominují platby zákonného pojistného, jejichž vývoj je pevně svázan s trendy zaměstnanosti. Podíl těchto plateb na všech nepřímých pracovních nákladech byl v roce 2018 nejnižší v energetice (79 %), naopak více než 95 % dosahoval ve většině odvětví s převahou veřejného sektoru a také v odvětví ostatní činnosti služeb²⁴. Zbývá část nákladů připadá zejména na sociální požitky a ostatní sociální náklady, které dohromady de facto tvoří jádro zaměstnaneckých benefitů²⁵. Spektrum nepřímých nákladů doplňují personální výdaje (zejména na nábor, školení pracovníků a ošatné), saldo daní (včetně sankcí) souvisejících se zaměstnáváním lidí a dotací na pracovní sílu²⁶.

Růst průměrných pracovních nákladů v poslední dekádě kulminoval v roce 2018.

V roce 2018 činily celkové náklady práce na jednoho zaměstnance v průmyslu (po přepočtu na plné úvazky) ročně 541 tis. korun. To bylo o 7,8 tis. korun více než v celé ekonomice. Z pohledu odvětvových sekcí průmyslu se s nejvyššími jednotkovými náklady museli vypořádat zaměstnavatelé v energetice (náklady zde převyšovaly celou ekonomiku o 48 %). Naopak zhruba o osminu pod úrovní národního hospodářství se nacházelo odvětví vodního a odpadového hospodářství. Oproti roku 2017 se jednotkové pracovní

²³ Zahrnují náhrady za dovolenou, svátky, za překážky práce na straně zaměstnance i jeho zaměstnavatele.

²⁴ Odvětvová sekce S zahrnuje různorodé spektrum služeb. Jde např. o poskytování osobních služeb pro domácnosti (kadeřnictví, kosmetické služby, čistírny oděvů, pohřebnictví), opravy počítačů a výrobků pro osobní potřebu a převážně pro domácnost a také o činnosti organizací sdružujících osoby za účelem prosazování společných zájmů (podnikatelské, zaměstnavatelské a profesní organizace, náboženské organizace, politické strany, ekologická hnutí, občanské iniciativy apod.).

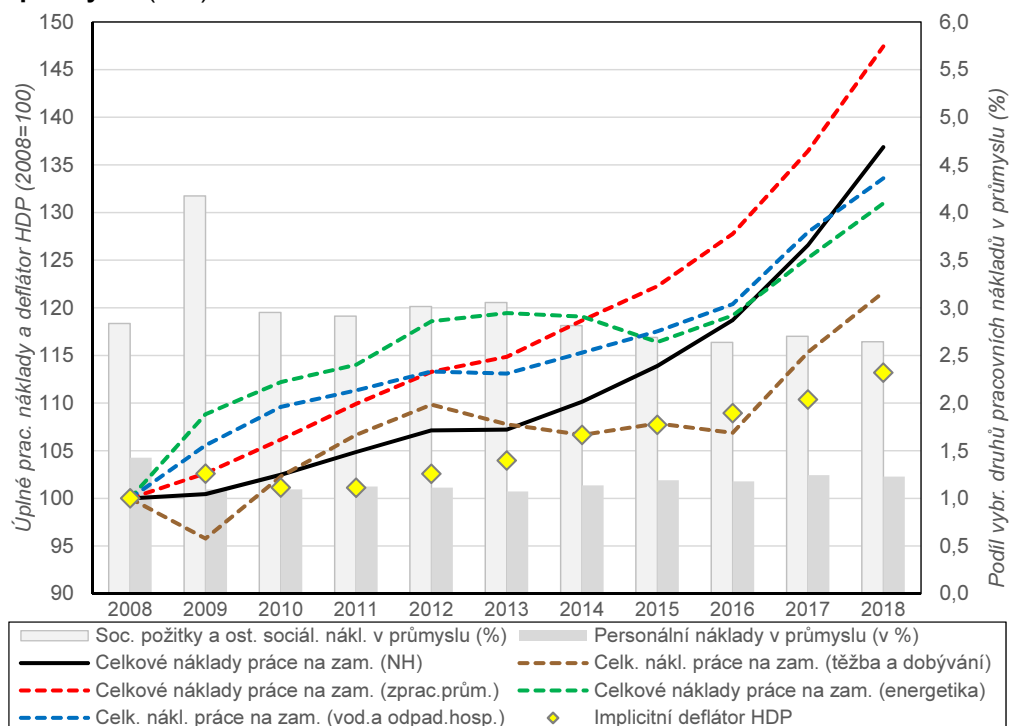
²⁵ Sociální požitky zahrnují především příspěvky na stravování a dále např. příspěvky na bydlení, do sociálního fondu či poskytnutí služebního vozu k soukromým účelům. Ostatní sociální náklady obsahují zejména nadstandardní programy sociálního zabezpečení, vyrovnání za nemoc (placené zaměstnavatelem) a dále odstupné.

²⁶ Toto saldo je prakticky ve všech odvětvích ekonomiky záporné, tj. z pohledu podniků přispívá ke snižování nákladů práce. Relativně nejvyšší roli má v odvětví ostatní činnosti služeb (i zde ale snižuje nepřímé pracovní náklady o méně než desetinu).



náklady v průmyslu zvýšily o 7,8 %, v celé ekonomice, kde jejich tempo sílilo již pátým rokem v řadě, dokonce o 8,1 %. Výše uvedený vývoj odpovídá faktu, že ekonomika se v roce 2018 nacházela těsně za vrcholem konjunktury, a mzdový růst tak kulminoval. Mezi lety 2013 a 2018 se jednotkové pracovní náklady v průmyslu, podobně jako v celé ekonomice, navýšily o 27 %. Z předchozího období recese se nejrychleji vzpamatoval zpracovatelský průmysl, naopak v těžbě a dobývání se růstový trend pracovních nákladů projevil až v roce 2017.

Graf č. 16: Úplné náklady práce na zaměstnance* v hlavních odvětvích průmyslu a v národním hospodářství (úroveň 2008 = 100), implicitní deflátor HDP (2008 = 100) a podíl vybraných druhů nákladů na celkových nákladech práce v průmyslu (v %)



* Jde o počet zaměstnanců přepočtených na plné úvazky.
Zdroj: ČSÚ (podniková statistika, národní účty)

Mezi roky 2008 a 2013 vzrostly průměrné pracovní náklady v průmyslu více než dvojnásobným tempem než v celé ekonomice.

V období mezi roky 2008 a 2013, vyplněném dvěma hospodářskými recesemi, vzrostly jednotkové pracovní náklady v průmyslu v úhrnu o 15 %, tedy více než dvojnásobným tempem nežli v celém národním hospodářství. Tato diskrepance byla primárně způsobena tím, že průmysl na rozdíl od většiny ostatních odvětví zareagoval na nastupující recesi významným poklesem zaměstnanosti, což dalo při růstu produktivity práce v dalších letech prostor pro dynamičtější vývoj průměrných mezd. To se týkalo zejména zpracovatelského průmyslu.

Podíl sociálních požitků a ostatních sociálních nákladů byl v průmyslu dlouhodobě stabilní. To neplatilo jen pro rok 2009, kdy došlo k růstu vlivem vyššího objemu vyplaceného odstupného.

Vývoj celkových pracovních nákladů nezávisí pouze na dynamice průměrných mezd či legislativních změnách ovlivňujících výši povinných odvodů pojistného za zaměstnance. Je ovlivněn i dynamikou zaměstnaneckých benefitů či personálních výdajů. Podíl těchto položek na celkových pracovních nákladech v průmyslu byl však v hodnoceném období překvapivě stabilní. Určitou anomálii představoval rok 2009, kdy posílení váhy sociálních nákladů souviselo s nárůstem vyplaceného odstupného. Paralelně s tím vlivem nižší poptávky podniků po nových pracovnících klesla váha personálních výdajů. V období silící konjunktury na sklonku poslední dekády podíl personálních nákladů mírně rostl, část nákladů na nábor nových zaměstnanců ale nesly pracovní agentury, jejichž služeb si průmyslové podniky uvykly standardně využívat. V období silícího nedostatku disponibilní pracovní síly (zejména na tuzemském pracovním trhu) byly průmyslové podniky vedle

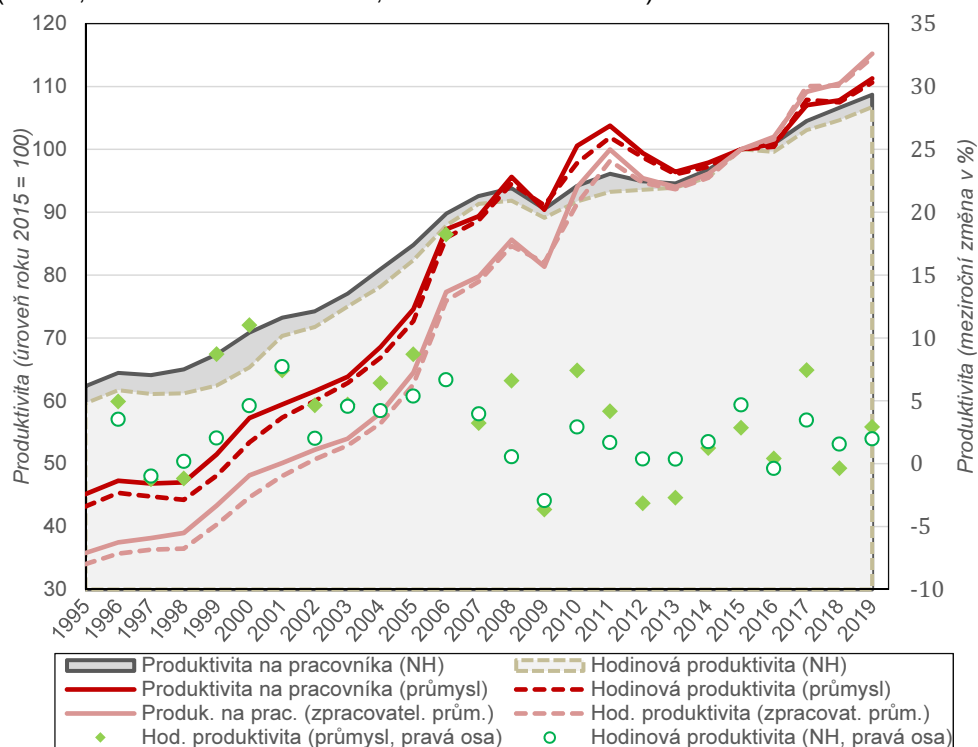
Podíl sociálních požitků a ostatních sociálních nákladů byl nejvyšší

v energetice a těžebním průmyslu.

mzdového růstu nuceny přistoupit i k posílení zaměstnaneckých benefitů. Podíl sociálních požitků a ostatních sociálních nákladů na celkových nákladech práce v průmyslu sice mezi roky 2014 a 2018 stagnoval (na 2,7 %), šlo ale o příznivější vývoj než v celé ekonomice, kde tento podíl mírně klesl (ze 2,4 % na 2,1 %). Váha těchto položek se v rámci průmyslu výrazně lišila. Zatímco ve zpracovatelském průmyslu činila v roce 2018 jen 2,5 %, v těžbě a dobývání, stejně jako v energetice oscilovala kolem 5 % a dosahovala nejvyšších hodnot ze všech odvětví ekonomiky.

Celkové nominální náklady práce na zaměstnance vzrostly v nominálním vyjádření mezi roky 2008 a 2018 v celé ekonomice o 37 %, v průmyslu o 45 %. Implicitní deflátor HDP, zachycující změnu celkové cenové hladiny v ekonomice, za stejné období posílil jen o 13 %. Reálný růst nákladů musely podniky pokrýt, ideálně růstem produktivity práce.

Graf č. 17 Produktivita práce* v průmyslu a v národním hospodářství ČR
(reálně, úroveň roku 2015 = 100, meziroční změna v %)



*Hrubá přidaná hodnota vztažená na pracovníka, resp. na počet odpracovaných hodin.

Zdroj: ČSÚ (národní účty)

Produktivita práce v průmyslu svižně rostla zejména po většinu minulé dekády,...

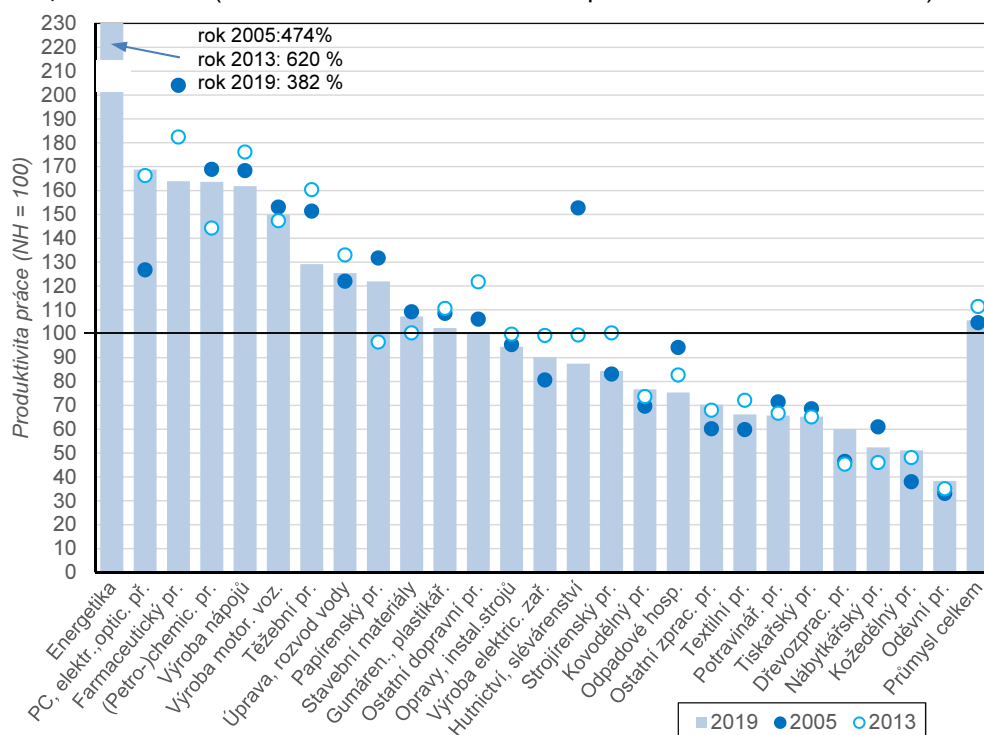
... od roku 2010 patřila její dynamika ve srovnání s ostatními odvětvími spíše k průměrným, mj. proto, že růst výkonu průmyslu byl spojen s většími nároky na množství pracovní síly.

Reálná výše v průmyslu vytvořené hrubé přidané hodnoty vztažená na hodinu práce vykonanou v tomto odvětví všemi zaměstnanými osobami vzrostla v roce 2019 o 2,9 %, v celé ekonomice o rovná 2 %. S ohledem na fakt, že trh práce reaguje v některých parametrech (např. v zaměstnanosti) na výkon ekonomiky s mírným zpožděním, bývají meziroční tempa produktivity práce občas rozkolísaná, a to zejména v obdobích zlomů v hospodářském cyklu. Proto je příležitější sledovat produktivitu v delších obdobích. Mezi roky 2000 a 2010 se hodinová produktivita práce v průmyslu reálně zvýšila v úhrnu o 83 %, což bylo více než dvojnásobné tempo oproti celé ekonomice. Dynamika v průmyslu tak patřila v rámci všech odvětví vůbec k nejvyšším. Jejím zdrojem byl silný růst výkonu (HPH) průmyslu, což byl pozitivní důsledek provedených investic a inovací ve výrobě, na kterých se významně podílel zahraniční kapitál směřující především do strojího průmyslu. Zejména exportně založeným oborům průmyslu pomohl i přístup na jednotný evropský trh po vstupu ČR do EU. Produktivitu práce v průmyslu podpořil na rozdíl od většiny ostatních odvětví i nižší počet odpracovaných hodin. Mezi roky 2010 a 2019 hodinová produktivita v průmyslu posílila o 13 %, v celé ekonomice o 16 %. Na slabším růstu produktivity



v průmyslu se podílel zejména nepříznivý vývoj v letech 2012 a 2013. Růst výkonu průmyslu v následujícím období vzestupné fáze hospodářského cyklu (po roce 2013) byl doprovázen posilováním zaměstnanosti, resp. růstem počtu odpracovaných hodin.

Graf č. 18 Hodinová produktivita práce v dílčích průmyslových odvětvích ČR v letech 2005, 2013 a 2019 (nominální úroveň národního hospodářství v daném roce = 100)



Zdroj: ČSÚ (národní účty)

Hodinová produktivita práce v průmyslu převýšila úroveň celé ekonomiky nejvíce v roce 2014.

Nominální hodinová produktivita práce v průmyslu se v Česku dlouhodobě drží nad úrovní celého národního hospodářství. Relativně nejlepší pozici měl průmysl v roce 2014, kdy jeho produktivita převyšovala úroveň celé ekonomiky o 15 %. V roce 2019 se jeho předstih snížil již jen na 6 %, neboť výkon průmyslu byl negativně ovlivněn cyklickým ochlazením zahraniční poptávky v eurozóně, patrným již od roku 2018.

V energetice převýšovala hodinová produktivita práce úroveň celé ekonomiky v roce 2019 téměř čtyřnásobně, v automobilovém průmyslu o polovinu.

Dosažená nominální úroveň produktivity práce se mezi průmyslovými odvětvími dlouhodobě výrazně liší. Roli zde hraje samotný charakter výrobního procesu, jeho náročnost na různé druhy vstupů (mezispotřebu), stupeň i dynamika technologického rozvoje podpořená dlouhodobým růstem investic, který může vést např. k vyšší automatizaci či robotizaci produkce. Hodinová produktivita práce dosahovala v roce 2019 nejvyšší hodnoty v energetice, kde převýšovala úroveň celé ekonomiky téměř čtyřnásobně. O více než 60 % nad touto hladinou se nacházely i výroba počítačů, elektronických a optických přístrojů, výroba nápojů a též farmaceutický, chemický a petrochemický průmysl. V klíčovém zpracovatelském oboru – výrobě motorových vozidel – převýšovala produktivita práce národohospodářskou úroveň o polovinu, což platilo i v dlouhodobějším pohledu (např. i v roce 2005). Naopak k výraznější změně došlo v těžebním průmyslu, kde vlivem silného poklesu výkonu (HPH) docházelo v poslední dekádě k postupnému zhoršování relativní pozice odvětví. Zatímco ještě v roce 2011 zde produktivita práce převýšila úroveň celé ekonomiky o 99 %, v roce 2019 pouze o 29 %. Ještě výraznější relativní propad postihl hutní průmysl, kde již došlo k poklesu pod národohospodářskou úroveň, a to v roce 2009. K odvětvím s dlouhodobě výrazně podprůměrnou produktivitou práce patří dřevozpracující, nábytkářský, kožečedlný a zejména oděvní průmysl. Přestože se jejich relativní postavení ve srovnání s rokem 2013 mírně zlepšilo, za národohospodářskou úroveň produktivity tyto obory stále o více než 40 % zaostávaly.

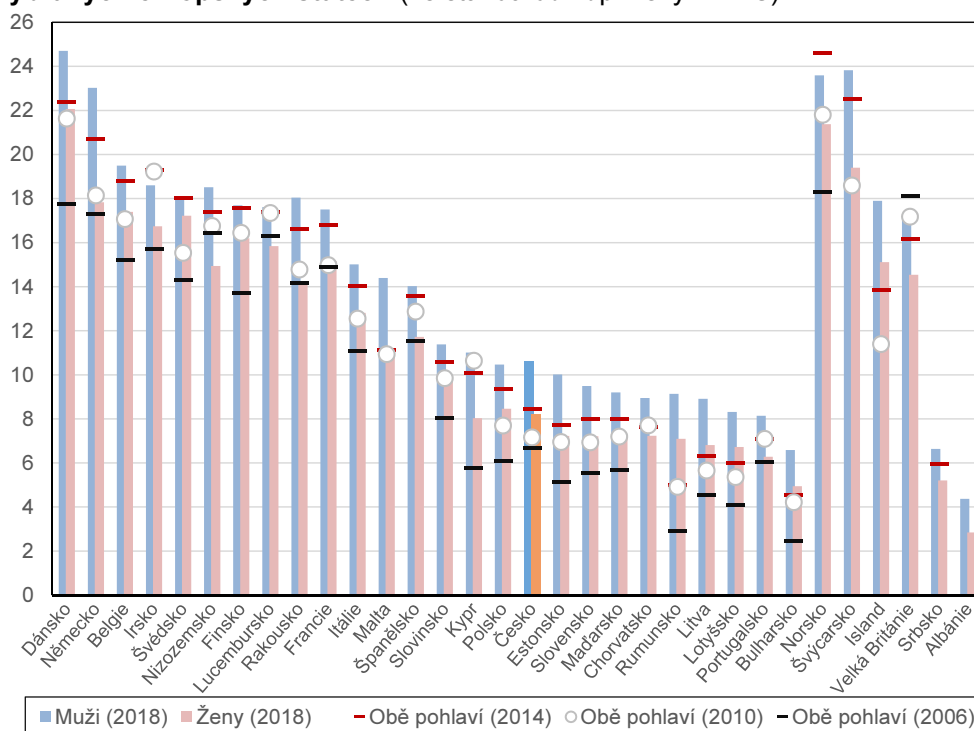
Nejnižší produktivita zůstává i přes mírné zlepšení v oděvním, kožečedlném, dřevozpracujícím a nábytkářském průmyslu.

3.4 Průmysl na pracovním trhu v evropských státech

Z pohledu podílu průmyslu na celkové zaměstnanosti panují zejména mezi novějšími a staršími členskými státy EU významné rozdíly.

Jak již bylo uvedeno v kapitole pojednávající o roli průmyslu v evropských ekonomikách v širším kontextu, je Česko z pohledu zaměstnanosti nejprůmyslovějším státem EU. Mezi členy Unie panují velké rozdíly, které se zejména v poslední dekádě mírně prohloubily. V mnohých novějších členských státech EU podíl pracovníků v průmyslu na celkové zaměstnanosti mírně posiloval, zatímco u drtivé většiny starších členů tomu bylo naopak a pracovní místa se zde dále přesouvala do terciární sféry služeb. Protože role průmyslu z hlediska zaměstnanosti v zemích EU byla již obšírněji popsána výše, je následující část zacílena na srovnání v oblasti mezd, celkových pracovních nákladů a produktivity práce.

Graf č. 19 Průměrná hrubá hodinová mzda* zaměstnanců v průmyslu dle pohlaví v roce 2018 a srovnání celkové mzdy v průmyslu v letech 2006, 2010 a 2014 ve vybraných evropských státech (ve standardu kupní síly – PPS)



* Zahrnuje podniky s 10 a více zaměstnanci.

Poznámka: Za Řecko nebyly údaje za rok 2018 dostupné. Za některé další státy nebyly rovněž dostupné starší údaje (zejména z roku 2006). Státy jsou seřazeny dle výše celkové hodinové mzdy (za obě pohlaví) v roce 2018 (zvlášť členské státy EU a zvlášť ostatní vybrané státy).
Zdroj: Eurostat

Pro objektivnější srovnání úrovně výdělků mezi státy je vhodné její vyjádření ve standardu kupní síly.

Průměrná hodinová mzda vycházející ze strukturální mzdové statistiky u podniků vyjadřuje celkové hrubé výdělky zaměstnanců ve sledovaném období (např. rok) vztažené na příslušný počet odpracovaných hodin. Podrobnější údaje v této struktuře (např. dle odvětví, velikosti podniku či sociodemografických skupin pracovníků) jsou v evropském srovnání k dispozici ve čtyřletých intervalech. Protože v této části nahlížíme na problematiku z pozice zaměstnance a jeho mzdové koupěschopnosti, pracujeme s údaji o výdělčích přepočtených dle standardu kupní síly. Některé státy neposkytují údaje za úplný soubor podniků, proto byly použity hodnoty jen za podniky s 10 a více zaměstnanci. Toto omezení by ale nemělo mít významnější dopad na interpretaci dat, neboť srovnání je primárně zacíleno na průmysl, u něhož je role mikropodniků relativně okrajová (na rozdíl od stavebnictví či celého sektoru služeb).

Hodinová mzda v průmyslu vyjádřená

Hodinová mzda zaměstnance v průmyslu dosahovala v roce 2018 v ČR 9,77 jednotek PPS, což ji řadilo na 17. místo mezi státy EU²⁷. Nejvyšší koupěschopností výdělků

²⁷ Bez Řecka, za něž nebyly údaje za rok 2018 dostupné. Dle dat z předchozích let ale průměrná mzda v průmyslu v Řecku úroveň ČR převyšovala.



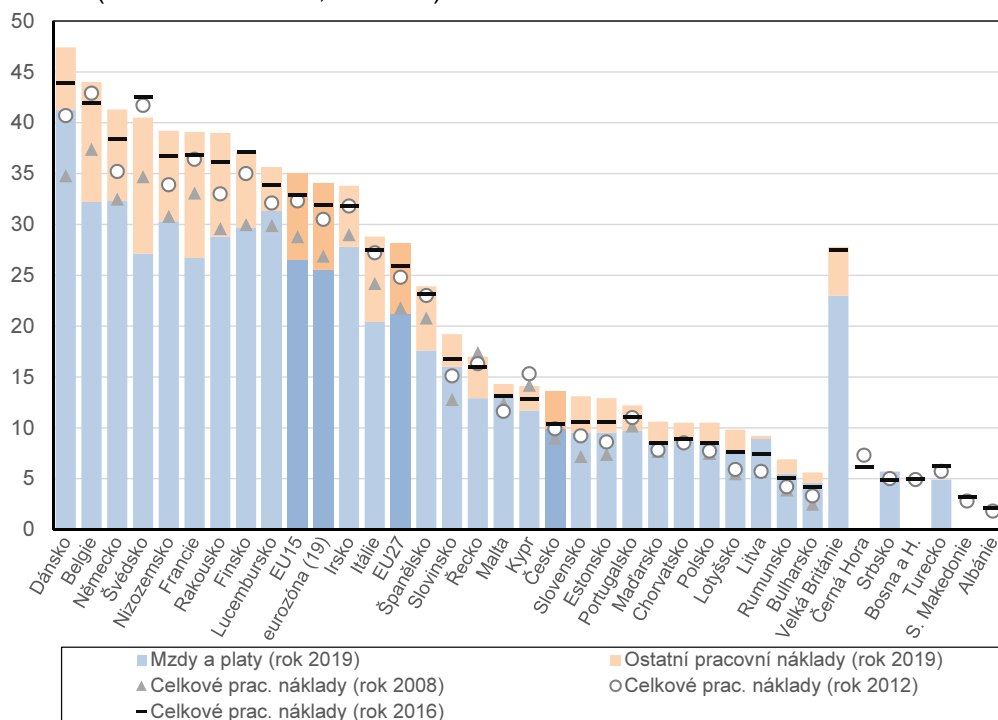
<p>v PPS řadila Česko v roce 2018 do poslední třetiny států EU.</p>	<p>disponovali průmysloví zaměstnanci v Dánsku (23,9), což je zčásti dáno i vyšší specializací tamějšího průmyslu na high-tech obory²⁸. Následovalo silně průmyslové Německo (21,7) a Belgie (18,8). Na opačné straně spektra figurovalo Bulharsko (5,8)²⁹. Mezi zeměmi s podprůměrnou výší výdělků byly dle očekávání zastoupeny téměř výhradně novější členské státy Unie. Výjimkou bylo Portugalsko, v němž hodinové mzdy v poslední dekádě pouze stagnovaly. Z novějších členů EU měly mzdy v průmyslu výrazněji vyšší než ČR jen Malta (13,5) a Slovinsko (10,9). Polsko a Kypr se blížily tuzemské úrovni a silně průmyslové Slovensko a Maďarsko se nacházely desetinu pod ní.</p>
<p>Relativně nejvyšší rozdíl mezd mužů a žen v průmyslu byl v Estonsku, nejnižší ve Švédsku.</p>	<p>Pro všechny sledované státy platilo, že hodinové výdělků mužů byly v průmyslu vyšší než u žen. Relativně nejvýraznější disproporce panovala v roce 2018 v Estonsku, kde ženy inkasovaly jen 72 % mzdy mužů. Nejmenší byl rozdíl ve skandinávských státech (ve Švédsku 96 %). V Česku, stejně jako v Německu, byl poměr 77 %. Rozdíly mezi státy mohou být částečně ovlivněny vnitřní skladbou průmyslu (např. v odvětvích těžkého průmyslu výrazně častěji působí muži a úroveň výdělků bývá zpravidla ve vztahu k ostatním průmyslovým oborům v daném státě nadprůměrná). V zásadě ale platí, že „gender pay gap“ v průmyslu kopíruje v jednotlivých státech vzorec typický pro celou ekonomiku.</p>
<p>Nejrychlejší reálnou mzdovou konvergenci k německým mzdám vykazalo z novějších členů EU Rumunsko, nejslabší Slovinsko.</p>	<p>Pořadí států EU dle výše celkové hodinové mzdy v průmyslu se mezi roky 2006 a 2018 příliš nezměnilo. Mezi staršími členskými státy byly rozdíly v tempech celkového růstu relativně malé (Lucembursko +6 %, Dánsko +35 %). U členů ze střední a východní Evropy probíhala reálná mzdová konvergence k EU. V Rumunsku činil růst 182 %, v Bulharsku 138 %. Vysoká dynamika zde odrážela i nízkou srovnávací základnu roku 2006, kdy tyto státy ještě nebyly členy EU. Z visehradských zemí posílily nejvíce mzdy v Polsku (+62 %), nejméně v ČR (+47 %). V roce 2018 činila mzdová koupěschopnost zaměstnanců průmyslu v Česku 45 % úroveň německých mezd v průmyslu, v roce 2006 to bylo 39 %. K nejslabší konvergenci k německým mzdám došlo mezi novějšími členy Unie ve Slovinsku (ze 47 % na 50 %). Naproti tomu posun v Rumunsku byl silný (ze 17 % na 38 %). Ve vztahu k průmyslu v celé EU27 činila v roce 2018 koupěschopnost tuzemských hodinových mezd 64 %.</p>
<p>Úplné hodinové náklady práce na zaměstnance v průmyslu byly v roce 2018 v ČR jedenácté nejnižší mezi státy EU.</p>	<p>Na problematiku ocenění pracovní síly je možné nazírat i z pohledu zaměstnavatelů. V takovém případě je třeba uvažovat o úplných nákladech práce, které vedle dominantní složky mezd a platů zahrnují i další náklady – sociální příspěvky zaměstnavatelů a saldo daní a dotací spojených se zaměstnáváním osob. A protože nadnárodní firmy mohou pracovní místa vytvářet mj. v různých zemích EU, je vhodné vyjádřit náklady v eurech. V rámci EU dlouhodobě panují obrovské rozdíly v hodinových nákladech na pracovníka v průmyslu. Maxima dosahovaly v roce 2019 v Dánsku (41,3 eura), minima v Bulharsku (5,7 eura). Náklady v Česku dosahovaly 48 % úroveň EU a mezi jejími členy byly jedenácté nejnižší (9,9 eura). Z novějších států Unie však převyšovaly úroveň ČR jen tři – Slovinsko (19,2), Malta (14,3) a Kypr (14,1).</p>
<p>Podíl nemzdových nákladů práce patří v Česku v rámci EU dlouhodobě k nadprůměrným.</p>	<p>Přestože rozdíly v celkových nákladech práce mezi státy odrážejí zejména mzdové výdaje podniků, role ostatních nákladů není zdaleka zanedbatelná. Ty v sedmnácti zemích EU tvořily v roce 2019 více než pětinu všech pracovních nákladů, z toho v Itálii či ve Švédsku více než 30 %. Do skupiny zemí s významnější rolí vedlejších nákladů práce dlouhodobě patří i Česko či Slovensko (shodně 27 %). Naproti tomu méně než desetinou váhu měly jen v některých malých ekonomikách (Malta, Litva). Role vedlejších nákladů práce souvisí</p>

²⁸ Nepřímo to dokládá i poměr mzdy v průmyslu k hodinové mzdě v celé ekonomice (bez odvětví primárního sektoru a také bez veřejné správy, obrany a sociálního zabezpečení). Ten patřil v roce 2018 v Dánsku k nejvyšším z celé EU (115 %). V Německu činil (118 %), na Slovensku (103 %), v ČR (101 %), v Maďarsku (97 %), ale v Rumunsku jen 87 % a v Portugalsku 86 %.

²⁹ Poměr hodinových výdělků v průmyslu mezi Dánskem a Bulharskem byl tak 4,1. Pokud bychom nebrali v potaz rozdílné cenové hladiny v rámci EU a vyjádřili výdělků v eurech (po přepočtu směnným kurzem), pak by byl v roce 2018 obdobný poměr mezi těmito státy dokonce 11,2.

především s nastavením daňového a pojistného systému v jednotlivých státech. Součástí veřejných rozpočtů je nejen většina sociálních příspěvků, ale také daně, které odvádějí zaměstnanci ze svých hrubých výdělků. Relativně nižší váha sociálních příspěvků v rámci všech pracovních nákladů může být v některých státech kompenzována vyšším zdaněním mezd.

Graf č. 20 Průměrné hodinové náklady práce v průmyslu ve vybraných evropských státech (na 1 zaměstnance, v eurech)



Poznámka: Údaje za Černou Horu, Bosnu a Hercegovinu, Severní Makedonii a Albánii nebyly za rok 2019 dostupné.
Zdroj: Eurostat

Poměr mezi státy s nejvyššími a nejnižšími hodinovými náklady práce klesl mezi roky 2008 a 2019 skoro o polovinu.

Mezi roky 2016 a 2019 došlo v rámci EU k nejvyššímu růstu úplných průměrných hodinových nákladů práce v průmyslu v Bulharsku (36 %), Rumunsku (35 %) a také v Česku (31 %), kde ke svižnému růstu zčásti přispělo i posílení koruny vůči euru. V delším období 2006 až 2018 vzrostly pracovní náklady nejvíce v Bulharsku (o 128 %), na Slovensku (82 %) a v Lotyšsku (78 %). V Česku činil růst 51 %, v Polsku a Maďarsku shodně 40 %. K poklesu došlo jen v Řecku (o 3 %) a na Kypru (o 1 %). Poměr mezi státy Unie s nejvyššími a nejnižšími hodinovými náklady práce v průmyslu dlouhodobě plynule klesal (z 15,0 v roce 2008 na 8,3 v roce 2019).

Nejvyšší produktivity práce v průmyslu dosahují starší členské státy EU, kde průmysl nevyvíká svou velikostí, ale výraznější specializací.

Důležitým ukazatelem, který souvisí s odměňováním pracovníků, je produktivita práce. Také u ní dlouhodobě panují v rámci EU značné rozdíly, a to i když zohledníme různé cenové hladiny v jednotlivých ekonomikách (vyjádřením ve standardu kupní síly). Z pohledu produktivity práce v průmyslu se zřetelně vydělují jádrové státy EU a novější členové, kteří do Unie vstoupili až po roce 2000. Excentrické postavení má po roce 2014 Irsko, velmi vysoká produktivita tamějšího průmyslu z velké části odráží vliv administrativního přesunu sídel i aktiv významných nadnárodních korporací³⁰. Z ostatních států dosahovalo nadprůměrné produktivity zejména Dánsko, kde vytvořená přidaná hodnota připadající na jednoho pracovníka v průmyslu v roce 2019 převyšovala obdobný ukazatel v EU o 57 %. O více než třetinu nad unijní úroveň dosahovala produktivita i v Belgii, Nizozemsku a Švédsku. Drtivá většina států s nadprůměrnou produktivitou práce v průmyslu se vyznačuje menší velikostí tohoto odvětví (z pohledu zaměstnanosti)³¹

Produktivita průmyslu ve Slovinsku byla v roce 2019 téměř dvojnásobná než v Bulharsku.

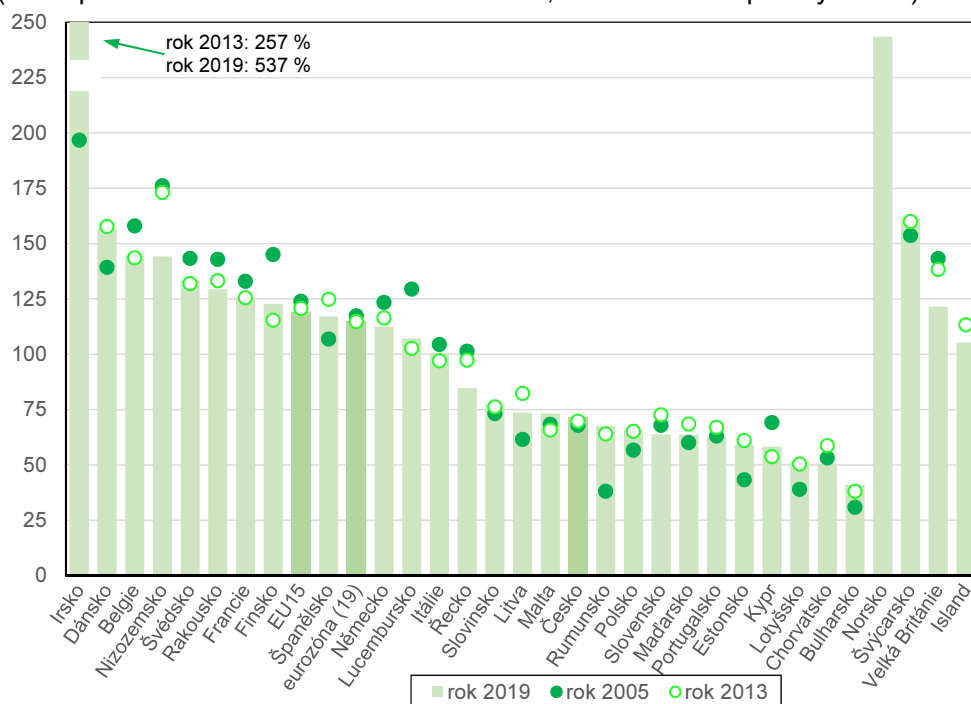
³⁰ To se v rámci průmyslu týkalo např. výroby medicínských přístrojů a vybavení nebo chemického a farmaceutického průmyslu.

³¹ Silnější roli měl průmysl jen v Německu a Rakousku, kde se na celkové zaměstnanosti podílel z 18,5 %, resp. ze 16,1 %.



i výraznější specializací (zaměření na high-tech obory)³². Mezi novějšími členy EU docílilo nejvyšší produktivity Slovinsko (77 % úrovně EU). Česko se pohybovalo na 72 %, což bylo nejvíce z visegrádkých zemí. Na nejnižší úrovni se nacházelo Bulharsko (41 %).

Graf č. 21 Produktivita práce v průmyslu ve vybraných evropských státech
(hrubá přidaná hodnota na zaměstnanou osobu, ve standardu kupní síly – PPS)



Zdroj: Eurostat

Z hlediska produktivity práce v průmyslu konvergovaly po roce 2005 k úrovni EU nejvíce Rumunsko, Bulharsko a pobaltské státy.

Produktivita práce v průmyslu dlouhodobě rostla ve starších členských státech pomaleji než v ostatních zemích EU. Jestliže v roce 2005 v uskupení EU15 činila 124 % úrovně celé Unie, v roce 2019 již jen 119 %. Naproti tomu např. Rumunsko docílilo za stejné období posunu úrovně z 38 % na 67 %. Z ostatních novějších členů EU významně konvergovaly také Bulharsko či pobaltské státy. V Česku došlo k nárůstu ze 68 % na 72 %, téměř výhradně vlivem vývoje mezi roky 2005 a 2008.

³² To se projevuje i tím, že produktivita práce v průmyslu v těchto zemích výrazněji převyšuje produktivitu v celé ekonomice. Např. v Dánsku to bylo v roce 2019 o 68 %, v Nizozemsku o 63 %, ve Francii a Německu o více než 30 %. V rámci novějších členských států měl průmysl relativně silnější postavení v produktivitě ve Slovinsku (+17 %) a Maďarsku (+15 %). V Česku se produktivita v průmyslu ve srovnání s celou ekonomikou výrazně nelišila.