

4. Životní prostředí

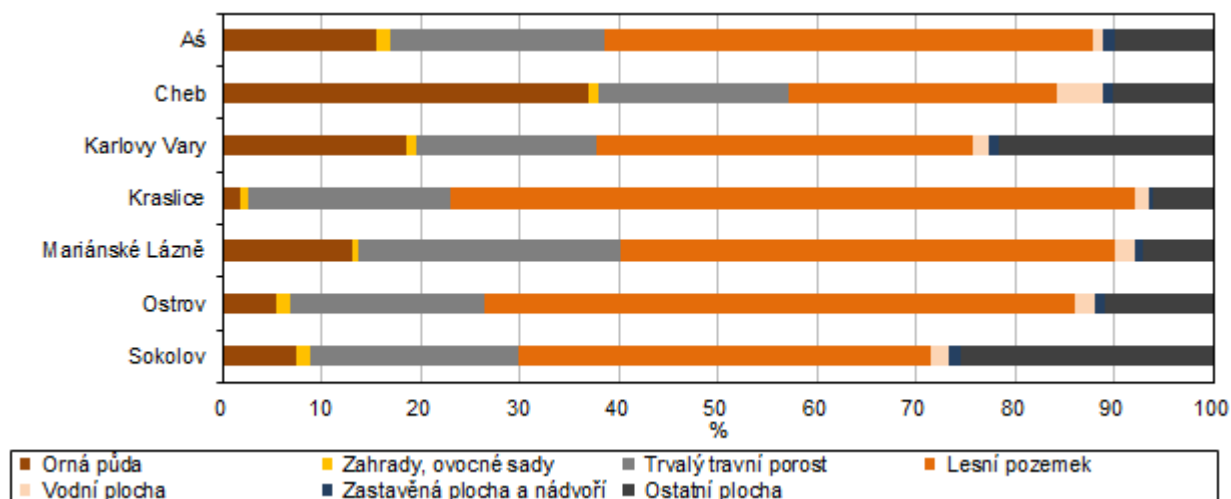
Půdní fond

Orná půda
dlouhodobě ubývá...

Z celkové výměry kraje tvoří více než dvě třetiny nezemědělská půda (62,5 %), tzn. lesní pozemky, zastavěné plochy a nádvoří, vodní a ostatní plochy. Zemědělská půda je tvořena ornou půdou, trvalými travními porosty, ovocnými sady, zahradami.

Graf 4.1. Struktura půdy ve správních obvodech ORP Karlovarského kraje k 31. 12. 2018

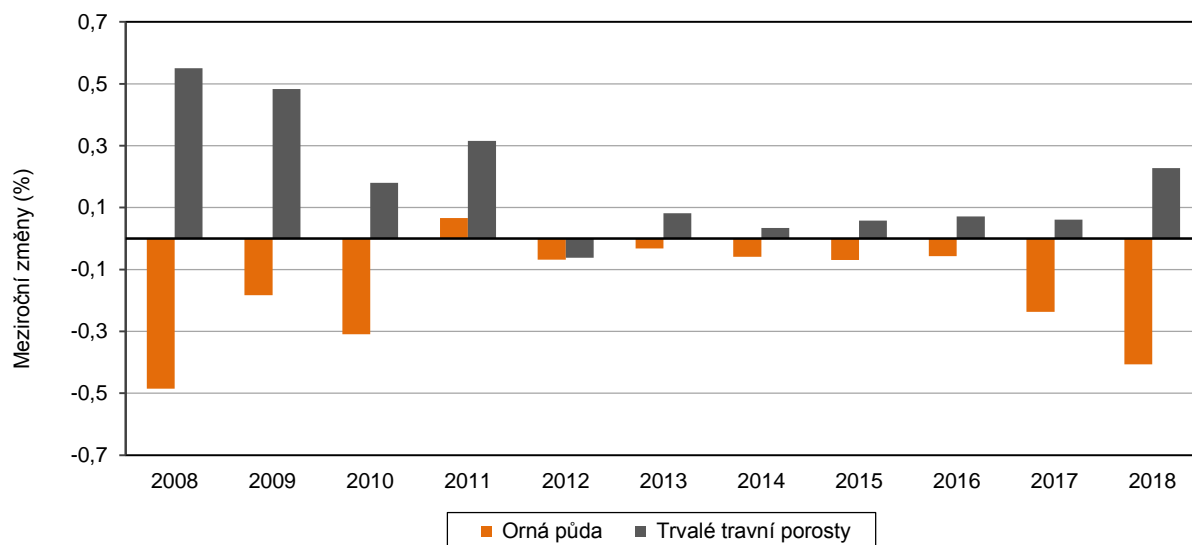
Pramen: ČÚZK



Podíl orné půdy na celkové výměře kraje vykazuje dlouhodobě mírně klesající trend, v roce 2018 činil 16,0 %, což je o 5,4 procentního bodu méně než v roce 1994. V meziokresním srovnání je nejvyšší podíl orné půdy v okrese Cheb (24,2 %), naopak nejnižší v okrese Sokolov (5,4 %), což je dáno rozsáhlou těžební činností na Sokolovsku.

Graf 4.2. Meziroční změny podílů orné půdy a trvalých travních porostů na zemědělské půdě v Karlovarském kraji

Pramen: ČÚZK



...naopak podíl trvalých travních porostů stále roste.

Na úkor orné půdy se dlouhodobě zvyšuje podíl trvalých travních porostů. Ty v roce 2018 pokrývaly 20,4 % celkové výměry a za uplynulých dvacet let tak jejich podíl vzrostl o 2 procentní body.

Druhá nejvyšší zalesněnost v ČR.

Výměra nezemědělské půdy v kraji se dlouhodobě nemění a pohybuje se na úrovni téměř dvou třetin celkové výměry. Největší rozlohu zaujímají lesy. Jejich podíl činí 43,6 % celkové výměry, Karlovarský kraj je tak druhým nejzalesněnějším regionem ČR po Libereckém kraji a oproti celorepublikovému průměru je jeho zalesněnost větší o 9,7 procentního bodu. Z okresů kraje vykazuje nejvyšší podíl lesních pozemků okres Sokolov (51,3 % celkové výměry okresu), nejméně zalesněný je okres Cheb (39,0 % celkové výměry okresu).

Chráněná území

Chráněná území na pětina rozlohy kraje.

Chráněná území zaujímají téměř 20,0 % celkové rozlohy Karlovarského kraje. Tento podíl patří mezi nejvyšší v celé ČR, vyšší podíl chráněných území na celkové výměře je pouze v Libereckém, Zlínském a Ústeckém kraji. Mezi jednotlivými okresy našeho kraje jsou rozdíly v rozloze území, na které byla ochrana území vyhlášena, přesto platí, že v žádném z nich není rozloha těchto území pod 10 %. Největší plocha chráněných území se nachází v okresech Cheb a Sokolov, což souvisí s tím, že na území těchto okresů se rozkládají přírodní rezervace a zejména rozlehlá chráněná krajinná oblast Slavkovský les, která zasahuje i do Plzeňského kraje.

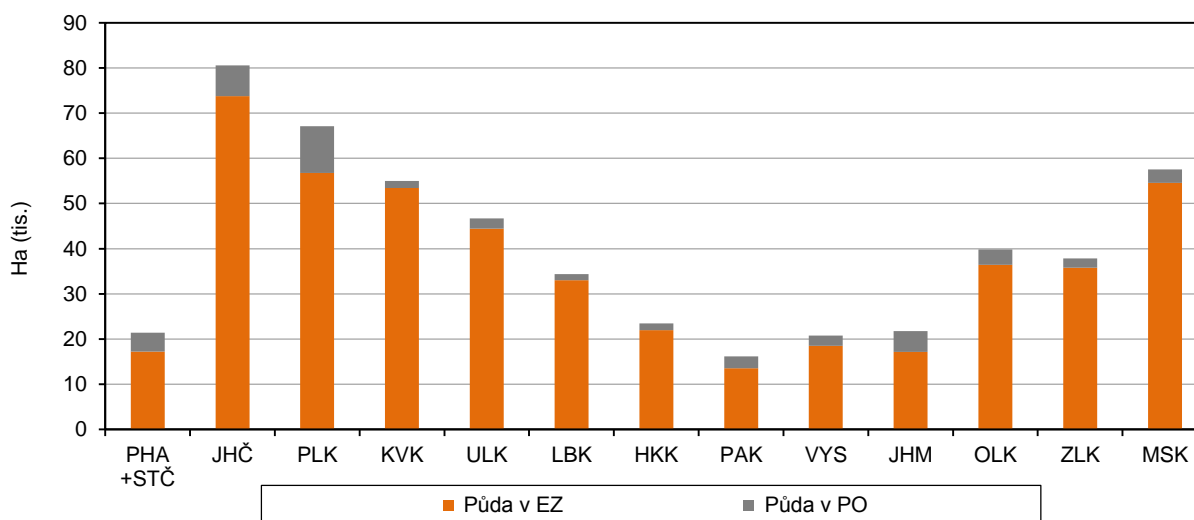
Ekologické zemědělství

Podíl půdy v ekologickém zemědělství se mírně zvýšil...

V roce 2018 v Karlovarském kraji hospodařili zemědělci na 53 435 ha ekologické půdy, výměra půdy v ekologickém zemědělství tak doznala mírný meziroční nárůst o 1,0 %. Její podíl na celkové výměře zemědělské půdy se tak zvýšil ze 42,1 % v roce 2017 na 43,1 % v roce 2018. Naš kraj se podílí 11,2 % na výměře ekologicky obhospodařované půdy v celé ČR.

Graf 4.3. Výměra půdy v ekologickém zemědělství podle krajů k 31. 12. 2018

Pramen: Ministerstvo zemědělství



...podíl půdy v přechodném období se naopak snižoval.

Předtím, než je zemědělská půda certifikována jako ekologická, je nutné přeměnit ji způsobem uvedeným v žádosti o registraci na Ministerstvu zemědělství a zabezpečit odstranění vlivu negativních dopadů předchozí zemědělské činnosti na zemědělskou půdu, krajinu a životní prostředí. Tento režim se nazývá přechodné období a jeho doba je stanovena zákonem na 2 roky. V této době je zemědělec povinen dodržovat podmínky zákona o ekologickém zemědělství, ale produkty prozatím nejsou považovány za ekologické. Výměra půdy v tzv. přechodném období činila v Karlovarském kraji v roce 2018 celkem 1 556 ha, ve srovnání s předcházejícím rokem tak došlo k jejímu poklesu, a to dokonce o 29,1 %. Výměra půdy v přechodném období se ve většině regionů meziročně rovněž snížila.

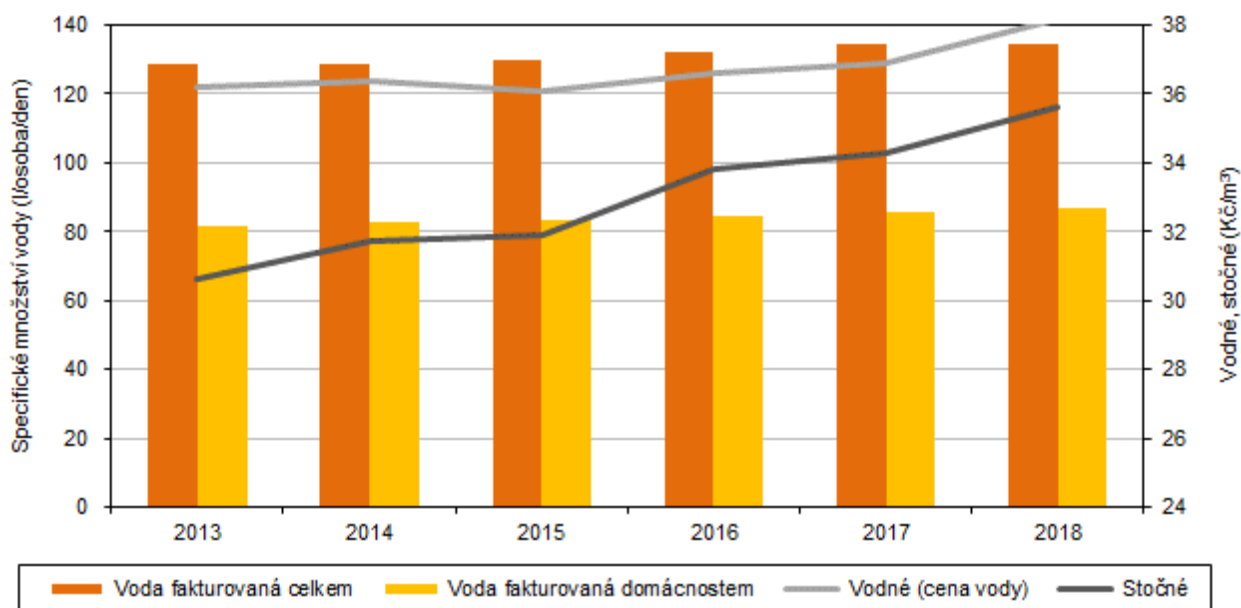
Vodovody a kanalizace

Spotřeba vody již popáté meziročně mírně stoupla.

Z celkového počtu obyvatel v kraji bylo v roce 2018 celých 100 % obyvatel zásobováno vodou z veřejného vodovodu. Specifické množství vody fakturované domácnostem na 1 obyvatele v porovnání s předchozím rokem mírně stoupla. Současně došlo i k navýšení cen vodného (o 3,5 %) a stočného (o 3,8 %).

Graf 4.4. Specifické množství fakturované vody, vodné a stočné v Karlovarském kraji

Zdroj: ČSÚ



V roce 2018 bylo domácnostem na 1 obyvatele fakturováno 86,7 l/den, což je o 1,4 % více než v předcházejícím roce. Domácnostem v kraji tak bylo fakturováno o 2,5 l/den méně než je republikový průměr (89,2 l/den). Karlovarský kraj byl jedním z devíti regionů ČR, kde se spotřeba vody oproti minulému roku zvýšila, nižší spotřebu vykazaly pouze kraje Jihočeský, Plzeňský, Olomoucký, Zlínský a Hl. město Praha. Během uplynulých deseti let se přirozeně navýšila i cena vody (o 23,2 %) a stočného (o 33,3 %).

Nejvyšší podíl obyvatel připojených na veřejnou kanalizaci.

Karlovarský kraj a Hl. město Praha jsou jediné dva regiony, ve kterých jsou všichni obyvatelé napojeni na veřejnou kanalizaci. V roce 2017 bylo připojeno 99,3 % obyvatel, což také představovalo nejvyšší podíl připojených obyvatel. Na veřejnou kanalizaci s koncovou čističkou odpadních vod bylo napojeno 99,7 % obyvatel, ve

srovnání s minulým rokem tak došlo k navýšení tohoto podílu o 0,7 procentního bodu. V mezikrajském srovnání byl podíl domácností napojených na veřejnou kanalizaci v Karlovarském kraji spolu s Hl. městem Prahou tedy nejvyšší mezi všemi regiony ČR a pohyboval se 5,3 procentního bodu nad celorepublikovým průměrem (94,7 %).

Celkem 99,9 % vody vypouštěné do kanalizace prochází čistíčkami odpadních vod.

V roce 2018 bylo v Karlovarském kraji 99 čistíren odpadních vod s celkovou kapacitou 107,8 tisíc m³ na den. Oproti minulému roku tak 2 čistíčky ubyly, v posledních deseti letech však počet těchto zařízení v našem kraji roste. Téměř veškerá voda, vypouštěná do kanalizace v našem kraji v roce 2018, prošla čistíčkami odpadních vod.

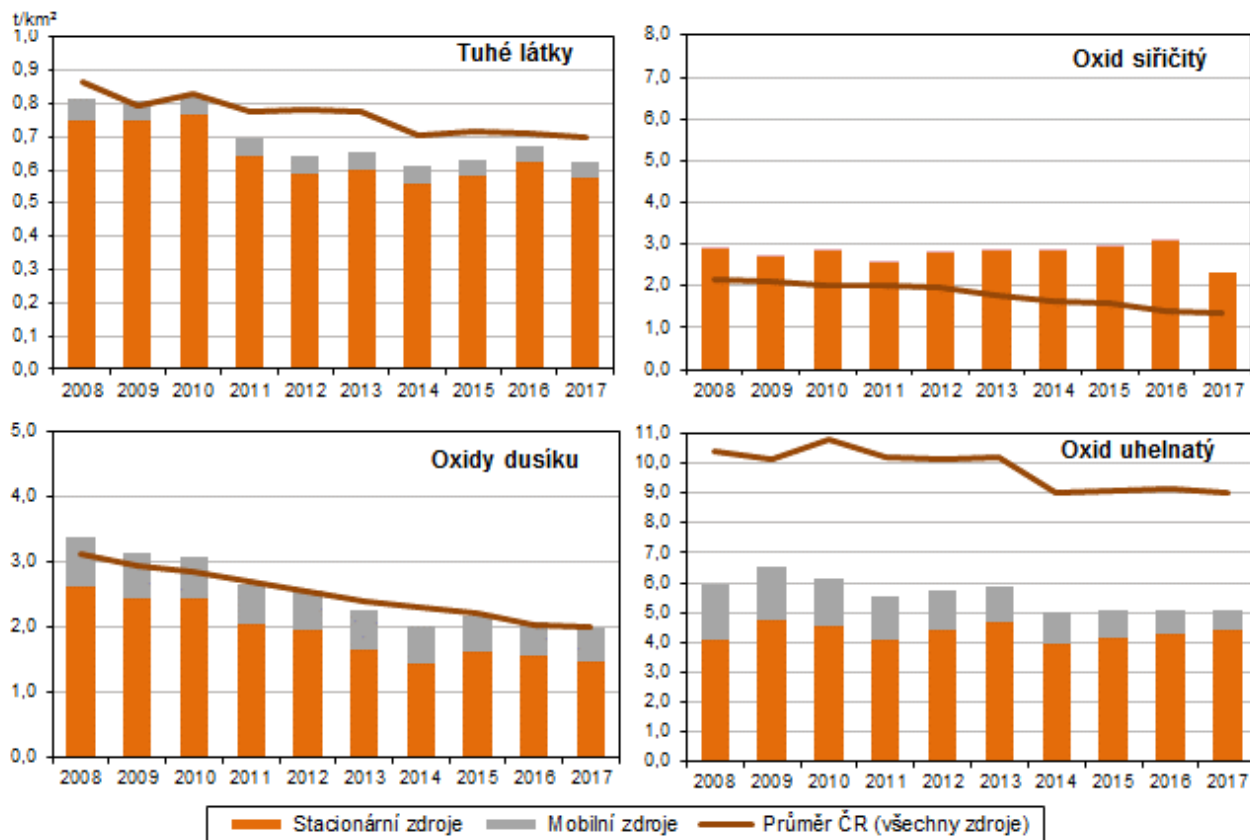
Emise

Měrné emise se postupně snižují.

Znečištění ovzduší je monitorováno sítí měřicích stanic a plošné hodnocení emisí probíhá dle jednotlivých skupin producentů znečištění (REZZO 1–4). Pro vyhodnocení úrovně znečištění ovzduší v ČR v období 1990–2017 došlo k řadě metodických změn a byly zpřesněny odhady emisí z dopravy a ze spalování v domácnostech. Karlovarský kraj se snaží snižovat emise sledovaných látek, a to zejména vlivem velkých stacionárních zdrojů. Měrné emise tuhých znečišťujících látek a oxidů dusíku vykazují dlouhodobě klesající trend, zatímco měrné emise oxidu siřičitého v období let 2014–2016 mírně stouply. Dlouhodobě se příliš nedaří snížit emise oxidu uhelnatého, jehož emise začaly v roce 2015 opět mírně stoupat.

Graf 4.5. Měrné emise základních znečišťujících látek podle zdroje znečištění v Karlovarském kraji

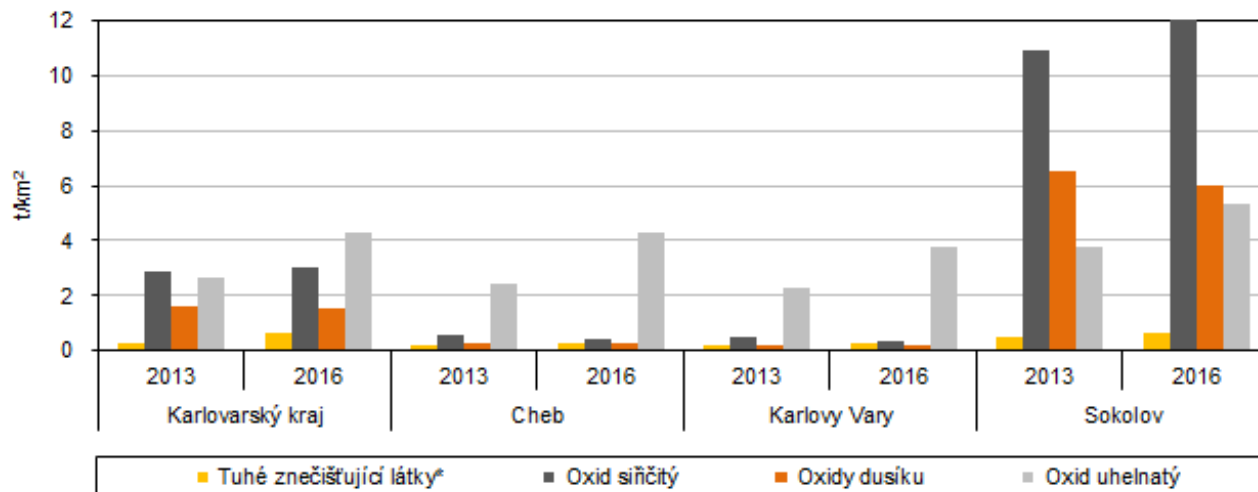
Pramen: ČHMÚ



V roce 2017, ze kterého máme k dispozici poslední data, vykazoval Karlovarský kraj v celorepublikovém srovnání po Jihočeském kraji druhou nejnižší hodnotu měrných emisí oxidu uhelnatého (5,08 t/km²) ze všech regionů ČR, naopak měrné emise oxidu siřičitého dosahovaly třetí nejhorší hodnoty po Ústeckém a Moravskoslezském kraji.

Graf 4.6. Měrné emise znečišťujících látek ze stacionárních zdrojů v okresech Karlovarského kraje

Pramen: ČHMÚ



* nezahrnují emise TZL, NH₃ a VOC ze stavebních činností, chovů hosp. zvířat, aplikace min. hnojiv a nesledovaných zdrojů použití rozpouštědel

Zhoršená kvalita ovzduší přetrvává v okrese Sokolov.

Z grafu 4.6. je patrné, že dle posledních dostupných dat je z územního hlediska emisemi nejhůře postiženo území nejbližší zdrojům, v kraji se tedy znečištění nejvíce dotýká okresu Sokolov. Zde má negativní vliv na stav ovzduší ze stacionárních zdrojů především těžební činnost v celém regionu a dále elektrárny v Tisové, na Vřesové a chemické závody v Sokolově. Naměřené hodnoty znečišťujících látek v tomto regionu vysoce přesahují výše emisí ostatních okresů, jde zejména o oxid siřičitý a oxidy dusíku.

Odpady

Produkce komunálního odpadu se meziročně snížila.

Komunálním odpadem se rozumí odpad z provozu domácností, odpad z čištění veřejných komunikací a prostranství, odpad z údržby veřejné zeleně a odpad živnostenského charakteru (odpad podobný komunálnímu odpadu, který vzniká z nevýrobní činnosti a provozu živností, úřadů a škol). V Karlovarském kraji produkce komunálního odpadu v několika posledních letech kolísá, a to jak v absolutních hodnotách, tak i v přepočtu na 1 obyvatele.

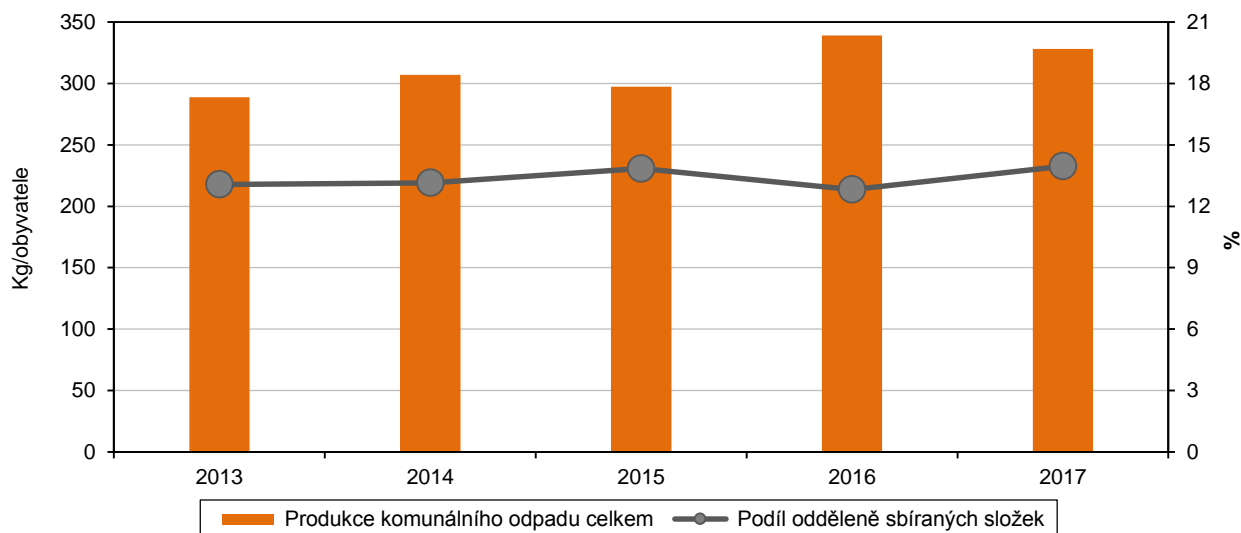
V roce 2017 bylo v kraji vyprodukováno celkem 97 171 tun komunálního odpadu. Ve srovnání s předchozím rokem se celková produkce komunálního odpadu mírně snížila (o 3,6 %) a představovala 328,2 kg odpadu na 1 obyvatele. Produkce odpadu na 1 obyvatele tak ve srovnání s předchozím obdobím vykázala meziroční pokles o 3,2 %.

V celorepublikovém srovnání se produkce odpadu na 1 obyvatele meziročně zvýšila ve většině regionů ČR. Kromě Karlovarského kraje zaznamenaly nižší hodnoty v porovnání s předchozím obdobím také kraje Liberecký, Plzeňský a Jihočeský.

Hodnota produkce odpadu na 1 obyvatele v našem kraji je 7. nejnižší v rámci regionů ČR a je současně o 4,7 % nižší než celorepubliková hodnota tohoto ukazatele.

Graf 4.7. Produkce komunálního odpadu v Karlovarském kraji

Zdroj: ČSÚ



Podíl odděleně sbíraných složek se mírně zvýšil.

Podíl odděleně sbíraných složek komunálního odpadu v kraji se v roce 2017 pohyboval na úrovni 14,0 %, což je mírně vyšší podíl než v předcházejícím roce. V mezikrajském srovnání patří Karlovarský kraj mezi regiony s nižším podílem odděleně sbíraných složek, horší hodnoty tohoto podílu vykázaly pouze Ústecký, Liberecký, Středočeský a Olomoucký kraj. Hodnota podílu odděleně sbíraných složek komunálního odpadu v našem kraji se v roce 2017 pohybovala 1,6 procentního bodu pod průměrem ČR.

Produkce podnikového odpadu se meziročně snížila.

Ekonomické subjekty (podniky), jež jsou nejvýznamnějšími původci odpadů, vyprodukovaly v roce 2017 v kraji celkem 154 961 tun odpadu. Ve srovnání s předcházejícím rokem to představuje pokles o 12,0 %. Produkce podnikového odpadu na 1 obyvatele (523 kg odpadu) kolísá, v roce 2017 zaznamenal tento ukazatel meziroční pokles o 11,6 %. Největší podíl podnikových odpadů produkovaly podniky zabývající se zásobováním vodou, činnostmi souvisejícími s odpadními vodami, odpady a sanacemi (28,4 %), podniky v oblasti zpracovatelského průmyslu (26,3 %) a firmy podnikající v oblasti stavebnictví (25,8 %).

Nejnižší množství podnikového odpadu na 1 obyvatele ze všech krajů ČR.

V celorepublikovém srovnání bylo v Karlovarském kraji v roce 2017 vyprodukováno nejnižší množství podnikového odpadu v přepočtu na 1 obyvatele ze všech regionů ČR a republikový průměr tohoto ukazatele (1 972 kg podnikového odpadu na 1 obyvatele) je téměř 4krát větší než v našem kraji.

Výdaje na ochranu ŽP

Investice na ochranu životního prostředí meziročně výrazně klesly.

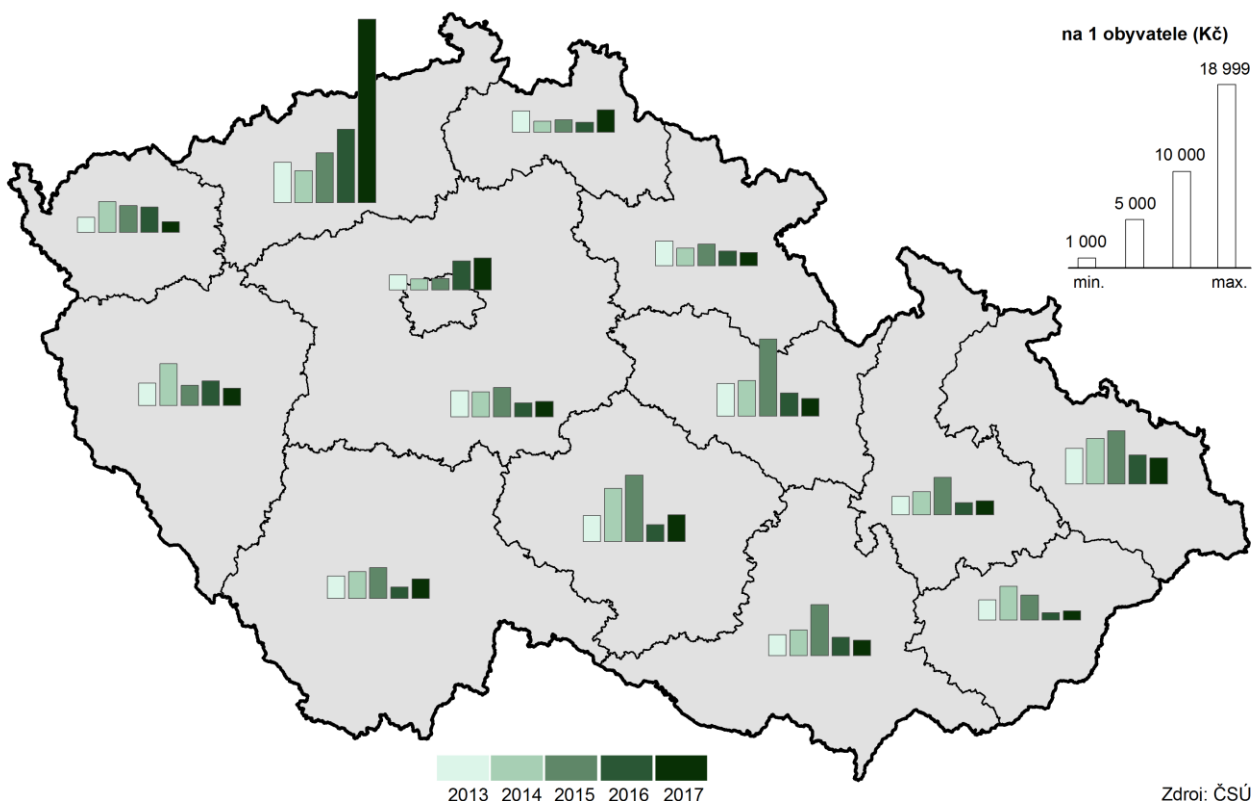
Investice na ochranu životního prostředí v posledních letech kolísají. V roce 2017 dosáhly investice na ochranu životního prostředí podle sídla investora v Karlovarském kraji 328 mil. Kč a propadly se tak v porovnání s předchozím rokem téměř o polovinu (o 44,9 %). Většinu těchto investic (55,8 %) tvořily výdaje na



nakládání s odpadními vodami, na ochranu ovzduší a klimatu bylo použito 9,7 % a na nakládání s odpady 29,4 % těchto investic.

Pořízené investice na ochranu životního prostředí podle místa investice na 1 obyvatele v roce 2017 poklesly již druhý rok po sobě, a to dokonce o 42,5 % na 1 109 Kč. Karlovarský kraj tak byl jedním ze šesti regionů ČR, kde pořízené investice na ochranu životního prostředí podle místa investice na 1 obyvatele ve srovnání s předcházejícím rokem nerostly. Naopak jejich rekordní nárůst byl zaznamenán v Ústeckém kraji a to téměř o 150 % na 18 999 Kč na obyvatele. V celé ČR vzrostla hodnota těchto investic průměrně meziročně o 38,7 %.

Pořízené investice na ochranu životního prostředí podle místa investice v krajích v letech 2013 až 2017



Neinvestiční náklady mírně stouply.

Neinvestiční náklady na ochranu životního prostředí podle sídla investora v kraji ve srovnání s předchozím rokem mírně vzrostly (o 9,2 %) a v roce 2017 činily 1 209 mil. Kč. Kromě neinvestičních nákladů vynaložených na nakládání s odpadními vodami se zvýšil objem všech sledovaných položek. Nejvyšší meziroční nárůst zaznamenaly ostatní neinvestiční náklady (o 60,9 %) a dále náklady na ochranu ovzduší a klimatu (nárůst o 23,3 %). Naopak k poklesu oproti minulému období došlo u neinvestičních nákladů vynaložených na nakládání s odpadními vodami (o 12,4 %).

Meziregionálně vzrostly neinvestiční náklady na ochranu životního prostředí nejvíce ve Středočeském kraji (o 16,3 %), naopak meziregionálně nejvýznamější pokles zaznamenal Moravskoslezský kraj (o 3,6 %). Karlovarskému kraji patří v mezikrajském srovnání šesté místo s navýšením neinvestičních nákladů na ochranu životního prostředí podle sídla investora o 9,3 %.

Graf 4.8. Investice a neinvestiční náklady na ochranu životního prostředí podle kraje sídla investora a podle účelu v Karlovarském kraji (průměr let 2013–2017)

Zdroj: ČSÚ

