

# Příjmy, výdaje a životní podmínky domácností

Příjmy českých domácností se stabilně zvyšují.

Na každou jednotlivou osobu v českých domácnostech připadal v roce 2019 (dle šetření SILC 2020) průměrný hrubý peněžní příjem 251 tisíc Kč. Čistý příjem činil 209,8 tisíce Kč, tedy o 14 700 korun více než v roce předchozím. Po očištění o inflaci to znamenalo reálný nárůst příjmů o 4,7 %.

Průměrné měsíční náklady domácnosti na bydlení v roce 2020 činily 6 tisíc Kč a čtvrtina z toho šla na úhradu nájemného a druhá čtvrtina na platby za elektřinu. V roce 2010 to bylo 5 tisíc Kč s podobnou strukturou nákladů. V roce 2020 bylo u nás 5 % osob žijících v materiálně deprivovaných domácnostech, v roce 2010 jejich podíl činil 8,2 %.

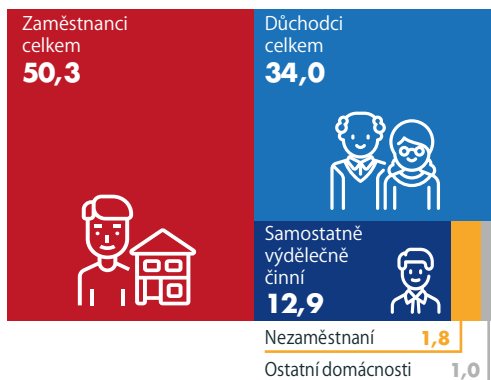
► [bit.ly/vdb-prijmy-vydaje-zivotni-podminky](https://bit.ly/vdb-prijmy-vydaje-zivotni-podminky)



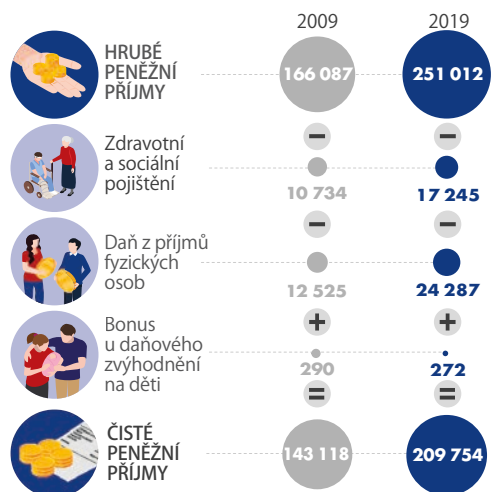
## SLOŽENÍ A PŘÍJMY DOMÁCNOSTÍ

Přes 50 % domácností tvořily v roce 2019 ty, v jejichž čele stála zaměstnaná osoba, třetina domácností měla v čele důchodce, téměř 13 % osobu samostatně výdělečně činnou a necelá 2 % osobu nezaměstnanou.

### Složení domácností v roce 2019<sup>\*)</sup> (%)

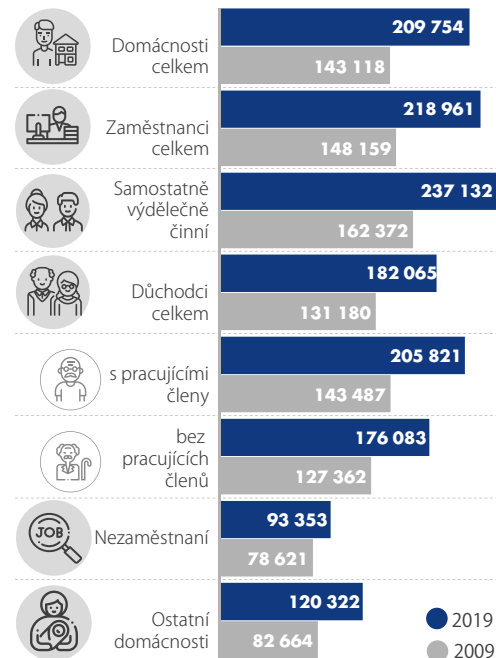


### Průměrné roční peněžní příjmy na osobu (Kč)



<sup>\*)</sup> podle osoby v čele domácnosti

### Čisté roční peněžní příjmy na osobu, podle osoby v čele domácnosti (Kč)

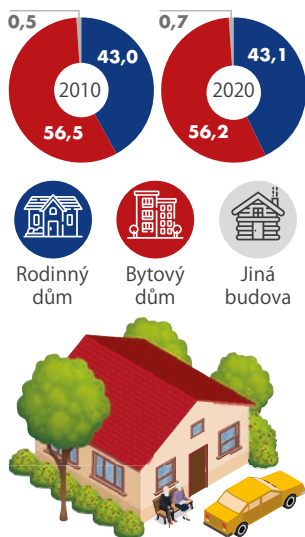


Čisté peněžní příjmy domácností s pracujícími členy, žijícími ve městech s více než 100 tisíci obyvateli, byly v roce 2019 v přepočtu na jednoho člena domácnosti v průměru o téměř **třetinu vyšší** než v obcích s méně než tisíci obyvateli.

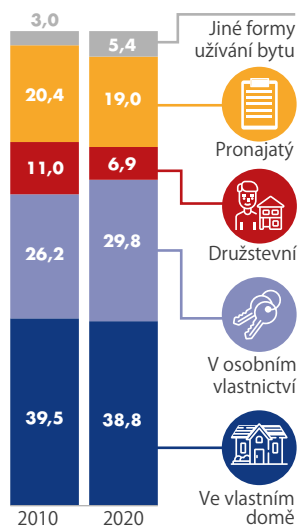
## BYDLENÍ A NÁKLADY NA BYDLENÍ

Výdaje za bydlení ve vlastním rodinném domě se od výdajů za bydlení v bytovém domě významně liší. Bydlení v rodinném domě je z hlediska průměrných nákladů o více než čtvrtinu levnější. V roce 2020 vlastnilo automobil 71 % domácností, 83 % mělo internet.

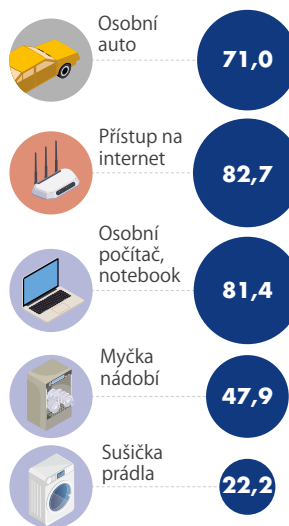
### Druh domu (%)



### Právní forma užívání bytu (%)



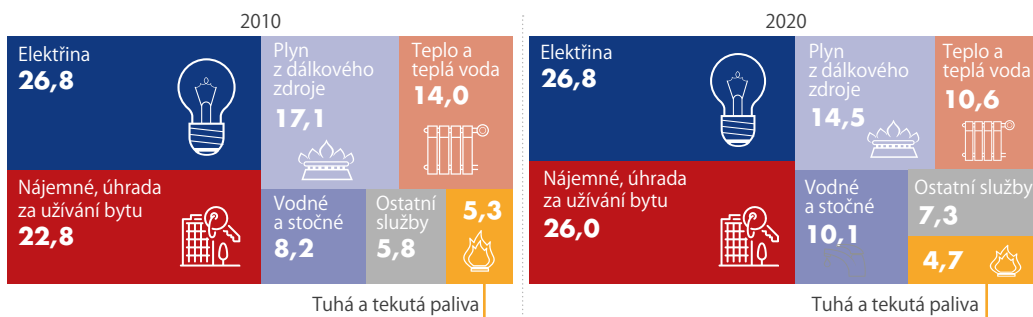
### Vybavenost domácností v roce 2020 (%)



V roce 2020 žilo v Česku

**68,6 %**  
domácností  
ve vlastních bytech  
či domech a  
**19 %**  
v pronájmu.

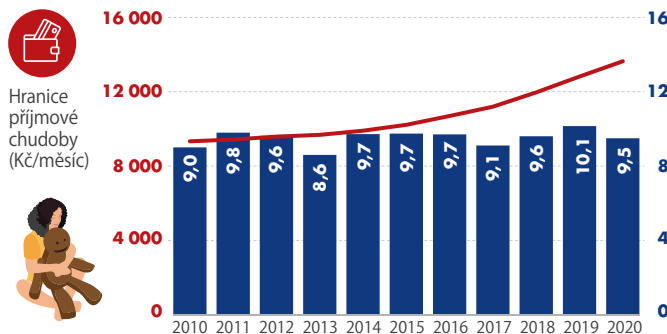
### Struktura měsíčních nákladů domácnosti na bydlení (%)



## OHROŽENÍ PŘÍJMOVOU CHUDOBOU

Vzhledem k rostoucím příjmům domácností v roce 2019 stoupla hranice, od níž se odvozuje míra ohrožení příjmovou chudobou. Ta se liší podle jednotlivých typů domácností. Podíl osob, které se ocitly pod touto hranicí, klesl meziročně z 10,1 % na 9,5 %.

### Osoby ohrožené chudobou



Míra chudoby (podíl z celkového počtu osob v %)



Průměrné čisté příjmy domácnosti v přepočtu na jednoho člena dosáhly v roce 2019 částky

**209,8**

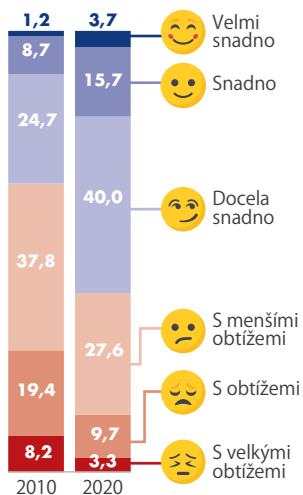
tis. Kč,

což je o 46,6 % více než v roce 2009, kdy činily

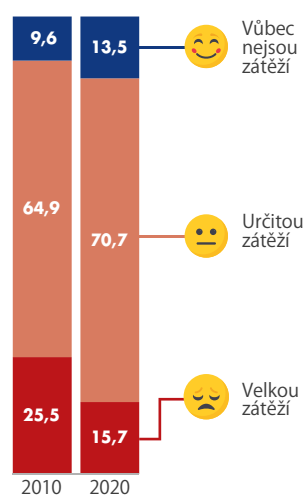
**143,1**

tis. Kč.

### Subjektivní názory – jak domácnost vycházela s příjmem (%)



### Subjektivní názory – jakou zátěží jsou náklady na bydlení (%)



### Subjektivní názory – co si domácnost nemohla dovolit (%)

