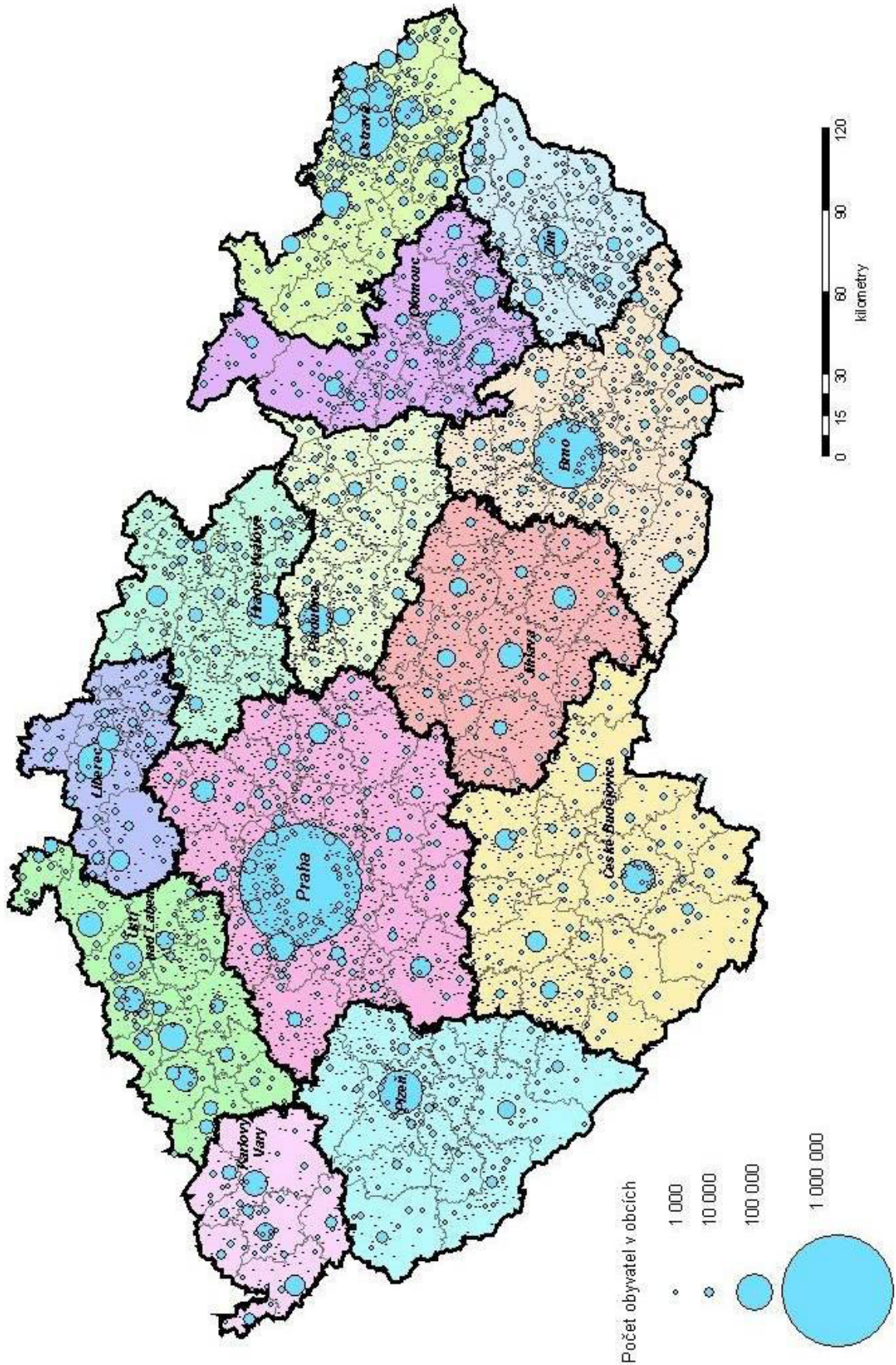


## Porovnání jednotlivých krajů ve vybraných ukazatelích (Tab.3.4.1)

Okruh, ukazatel			STC	JHC	PLK	KVK	ULK
<b>DEMOGRAFICKÉ PROSTŘEDÍ, SIDELNÍ STRUKTURA</b>							
N1	Vývoj počtu obyvatel v letech 2000 – 2005 podle správních obvodů ORP	hodnota (%)	103,3	100,4	100,1	99,9	100,3
		pořadí	1	2	5	6	3
		směrodatná odchylna	5,103	1,529	1,589	2,089	0,739
		pořadí	1	6	5	3	10
N2	Index stáří obyvatel k 31. 12. 2005 podle správních obvodů ORP	hodnota (%)	94,5	94,5	102,9	84,9	80,2
		pořadí	7	8	1	12	13
		směrodatná odchylna	12,166	15,113	15,432	13,655	10,568
		pořadí	5	2	1	4	8
N3	Úhmná plodnost v letech 2001 – 2005 podle správních obvodů ORP	hodnota (‰ <sub>100</sub> )	1,241	1,192	1,187	1,237	1,305
		pořadí	2	9	10	3	1
		směrodatná odchylna	0,090	0,074	0,050	0,086	0,043
		pořadí	1	4	9	2	12
N4	Standardizovaná úmrtnost na 1 000 obyvatel v letech 2001 – 2005 podle správních obvodů ORP	hodnota (‰ <sub>100</sub> )	11,125	10,453	10,827	11,609	12,509
		pořadí	4	7	6	2	1
		směrodatná odchylna	0,662	0,750	0,705	0,535	0,887
		pořadí	9	5	8	12	4
N5	Saldo stěhování na 1 000 obyvatel v letech 2001 – 2005 podle správních obvodů ORP	hodnota (‰ <sub>100</sub> )	8,028	1,707	2,022	0,160	1,539
		pořadí	1	3	2	9	4
		směrodatná odchylna	8,589	2,397	3,251	3,104	2,328
		pořadí	1	7	4	5	8
N6	Podíl cizinců na obyvatelstvu celkem k 31.12.2005 podle správních obvodů ORP	hodnota (%)	3,0	1,7	2,4	4,7	2,7
		pořadí	2	8	5	1	4
		směrodatná odchylna	1,262	1,299	1,159	3,479	0,761
		pořadí	3	2	4	1	7
<b>SOCIÁLNÍ PROSTŘEDÍ</b>							
N7	Dokončené byty na 1 000 obyvatel v letech 2001 – 2005 podle správních obvodů ORP	hodnota (počet)	20,9	14,9	16,8	10,5	6,1
		pořadí	1	4	2	11	13
		směrodatná odchylna	13,816	5,816	5,279	3,284	2,429
		pořadí	1	4	5	11	13
N8	Míra ekonomické aktivity v roce 2001 podle správních obvodů ORP	hodnota (%)	62,0	61,4	61,6	64,1	62,6
		pořadí	4	6	5	1	3
		směrodatná odchylna	1,790	2,072	2,509	0,662	1,512
		pořadí	3	2	1	13	9
N9	Saldo pracovních míst v roce 2001 podle správních obvodů ORP	hodnota (prac.místo)	-122,7	-23,2	-22,5	-30,4	-42,8
		pořadí	13	5	4	8	11
		směrodatná odchylna	98,999	145,813	144,248	84,035	82,119
		pořadí	8	3	4	10	11
N10	Změna míry nezaměstnanosti v letech 2000 – 2005 podle správních obvodů ORP	hodnota (proc. body)	0,44	1,59	0,69	2,98	0,93
		pořadí	11	6	10	1	9
		směrodatná odchylna	0,942	1,136	1,200	0,718	2,134
		pořadí	10	7	5	13	1
N11	Míra nezaměstnanosti k 31. 12. 2005 podle správních obvodů ORP	hodnota (%)	6,59	6,84	6,76	10,69	15,65
		pořadí	13	11	12	3	1
		směrodatná odchylna	2,379	1,887	1,907	2,423	3,137
		pořadí	8	11	10	7	3
<b>EKONOMICKÉ PROSTŘEDÍ</b>							
N12	Podnikatelská aktivita fyzických osob k 31. 12. 2005 podle správních obvodů ORP	hodnota (%)	22,4	22,1	21,4	23,2	19,4
		pořadí	3	4	7	2	11
		směrodatná odchylna	2,371	2,174	1,598	3,861	2,523
		pořadí	4	7	11	1	3
N13	Podíl zemědělské půdy na celkové rozloze v roce 2005 podle správních obvodů ORP	hodnota (%)	60,5	49,2	50,6	37,6	52,0
		pořadí	2	11	9	13	7
		směrodatná odchylna	10,608	11,385	7,917	10,626	18,141
		pořadí	10	8	11	9	1
N14	Podíl orné půdy na výměře zemědělské půdy v roce 2005 podle správních obvodů ORP	hodnota (%)	83,2	64,6	68,9	45,4	66,9
		pořadí	2	9	7	13	8
		směrodatná odchylna	7,475	15,693	11,284	16,336	25,302
		pořadí	12	5	9	4	1
N15	Průměrná mzda v průmyslu v roce 2005 podle správních obvodů ORP	hodnota (Kč)	20 253	17 400	18 334	16 451	18 354
		pořadí	1	5	4	12	3
		směrodatná odchylna	2 462	2 033	2 069	1 555	2 420
		pořadí	3	7	6	12	4
N16	Změna počtu zaměstnaných mezi roky 1991 a 2001 podle správních obvodů ORP	hodnota (%)	-7,1	-8,7	-9,8	-12,7	-18,7
		pořadí	1	2	4	9	12
		směrodatná odchylna	6,065	3,828	3,666	4,391	3,367
		pořadí	1	4	5	2	7

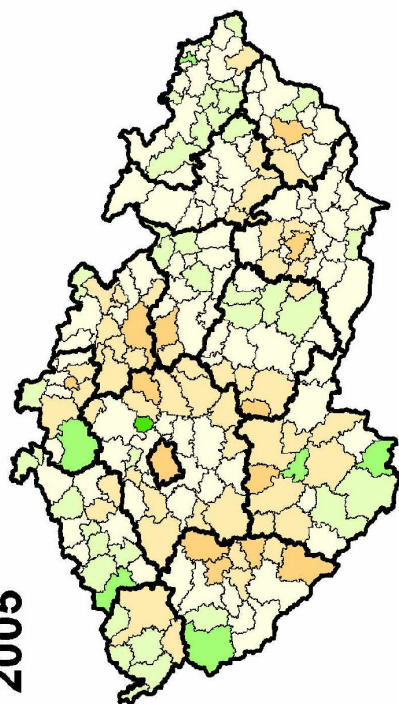
LBK	HKK	PAK	VYS	JHM	OLK	ZLK	MSK	Průměr ČR	Minimum ČR	Maximum ČR
100,2 4	99,5 10	99,6 9	99,7 7	99,6 8	99,2 11	99,2 12	98,9 13	100,2 x	98,9 MSK	103,3 STC
0,964 9	0,674 12	1,732 4	1,057 8	2,890 2	0,648 13	0,701 11	1,100 7	1,996 x	0,648 OLK	5,103 STC
85,8 11	100,3 3	95,1 6	93,6 9	102,4 2	96,5 5	99,4 4	88,6 10	97,0 x	80,2 ULK	102,9 PLK
15,017 3	9,495 11	10,424 9	10,939 6	8,709 12	8,222 13	10,663 7	9,928 10	11,807 x	8,222 OLK	15,432 PLK
1,233 4	1,224 5	1,194 8	1,197 7	1,179 11	1,167 12	1,141 13	1,210 6	1,204 x	1,141 ZLK	1,305 ULK
0,082 3	0,071 5	0,049 10	0,044 11	0,068 6	0,034 13	0,065 7	0,062 8	0,065 x	0,034 OLK	0,090 STC
10,888 5	10,059 12	10,362 10	10,250 11	10,025 13	10,364 9	10,371 8	11,434 3	10,976 x	10,025 JHM	12,509 ULK
0,950 2	0,932 3	1,051 1	0,434 13	0,582 11	0,586 10	0,724 7	0,736 6	0,753 x	0,434 VYS	1,051 PAK
0,878 5	0,320 7	0,111 10	0,293 8	0,561 6	-0,407 12	-0,278 11	-1,184 13	1,654 x	-1,184 MSK	8,028 STC
2,020 9	1,631 12	3,428 3	1,843 10	5,259 2	1,418 13	1,672 11	2,898 6	3,594 x	1,418 OLK	8,589 STC
2,7 3	2,1 7	1,3 10	1,2 11	2,1 6	1,2 12	1,0 13	1,5 9	2,7 x	1,0 ZLK	4,7 KVK
0,685 8	0,616 9	0,415 10	0,375 11	1,073 5	0,334 12	0,220 13	0,965 6	1,262 x	0,220 ZLK	3,479 KVK
12,7 9	13,0 8	14,0 6	14,3 5	15,4 3	11,6 10	13,0 7	8,2 12	14,1 x	6,1 ULK	20,9 STC
4,509 8	4,402 9	7,731 2	4,588 7	7,376 3	3,476 10	2,866 12	4,895 6	6,130 x	2,429 ULK	13,816 STC
63,2 2	60,5 8	60,5 9	59,8 13	59,9 12	60,7 7	60,1 10	60,0 11	61,3 x	59,8 VYS	64,1 KVK
1,307 10	1,027 12	1,103 11	1,703 5	1,544 8	1,584 6	1,548 7	1,785 4	1,614 x	0,662 KVK	2,509 PLK
-32,1 10	-9,0 2	-28,2 7	-45,7 12	-4,8 1	-25,7 6	-21,9 3	-31,3 9	x	-122,7 STC	-4,8 JHM
73,145 12	98,676 9	110,933 5	62,616 13	166,143 2	108,989 7	110,064 6	191,225 1	119,342 x	62,616 VYS	191,225 MSK
2,18 2	1,92 3	1,13 8	1,44 7	1,65 5	-0,84 13	1,87 4	0,38 12	1,00 x	-0,84 OLK	2,98 KVK
0,923 11	0,958 9	1,395 4	1,144 6	1,014 8	2,011 2	0,844 12	1,589 3	1,302 x	0,718 KVK	2,134 ULK
7,83 9	7,47 10	8,48 8	8,52 7	10,53 4	10,48 5	9,16 6	14,51 2	9,16 x	6,59 STC	15,65 ULK
2,863 5	1,754 13	2,733 6	3,536 1	3,196 2	2,315 9	1,796 12	3,055 4	2,601 x	1,754 HKK	3,536 VYS
25,1 1	21,9 5	19,9 10	18,3 12	21,1 8	20,1 9	21,5 6	18,1 13	21,7 x	18,1 MSK	25,1 LBK
2,216 6	1,191 13	1,686 10	1,282 12	1,762 9	2,324 5	2,542 2	2,063 8	2,222 x	1,191 HKK	3,861 KVK
44,4 12	58,7 5	60,5 3	60,7 1	60,0 4	53,5 6	49,3 10	51,2 8	54,0 x	37,6 KVK	60,7 VYS
12,424 6	11,510 7	7,408 12	4,656 13	12,674 4	13,171 2	12,606 5	12,927 3	11,670 x	4,656 VYS	18,141 ULK
48,9 12	69,1 6	73,2 5	77,5 3	83,3 1	74,5 4	64,3 10	63,2 11	71,5 x	45,4 KVK	83,3 JHM
15,535 6	12,106 8	11,162 10	6,980 13	8,523 11	14,371 7	19,420 2	19,361 3	15,010 x	6,980 VYS	25,302 ULK
17 310 6	16 620 11	16 640 10	17 211 8	17 214 7	16 086 13	16 713 9	19 419 2	18 345 x	16 086 OLK	20 253 STC
1 712 11	1 879 9	2 641 2	1 773 10	1 937 8	1 476 13	2 283 5	3 006 1	2 140 x	1 476 OLK	3 006 MSK
-9,7 3	-10,7 5	-12,0 7	-11,3 6	-12,6 8	-14,1 11	-13,0 10	-19,2 13	-12,1 x	-19,2 MSK	-7,1 STC
2,750 10	2,330 12	3,649 6	2,322 13	2,639 11	2,789 9	3,313 8	4,197 3	3,622 x	2,322 VYS	6,065 STC

Osídlení v České republice k 31.12.2005

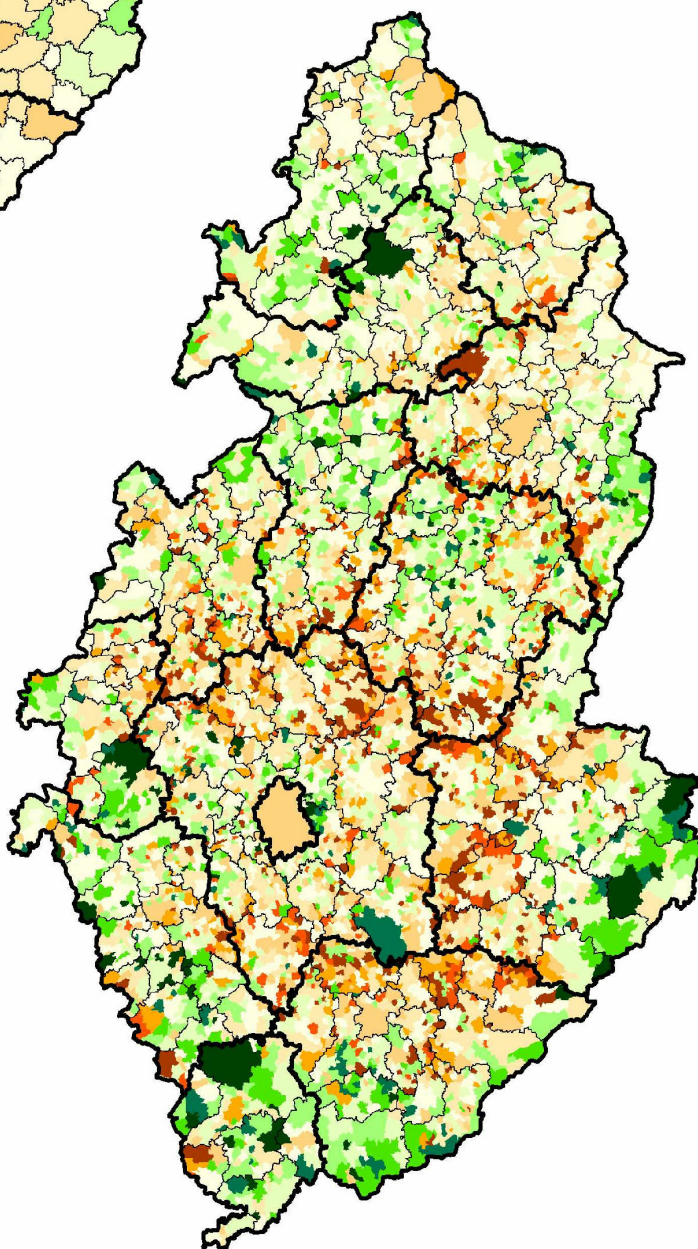
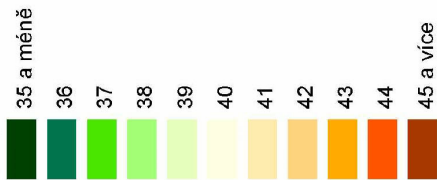


## Průměrný věk obyvatelstva obcí ČR k 31. 12. 2005

min. obec (SO ORP): 29,1 Milovice (Lysá nad Labem)  
min. SO ORP: 36,6 Lysá nad Labem  
**průměr ČR: 40,0**  
max. SO ORP: 41,6 Poděbrady  
max. obec (SO ORP): 61,1 Nelsepeč-Zemůvka (Tišnov)

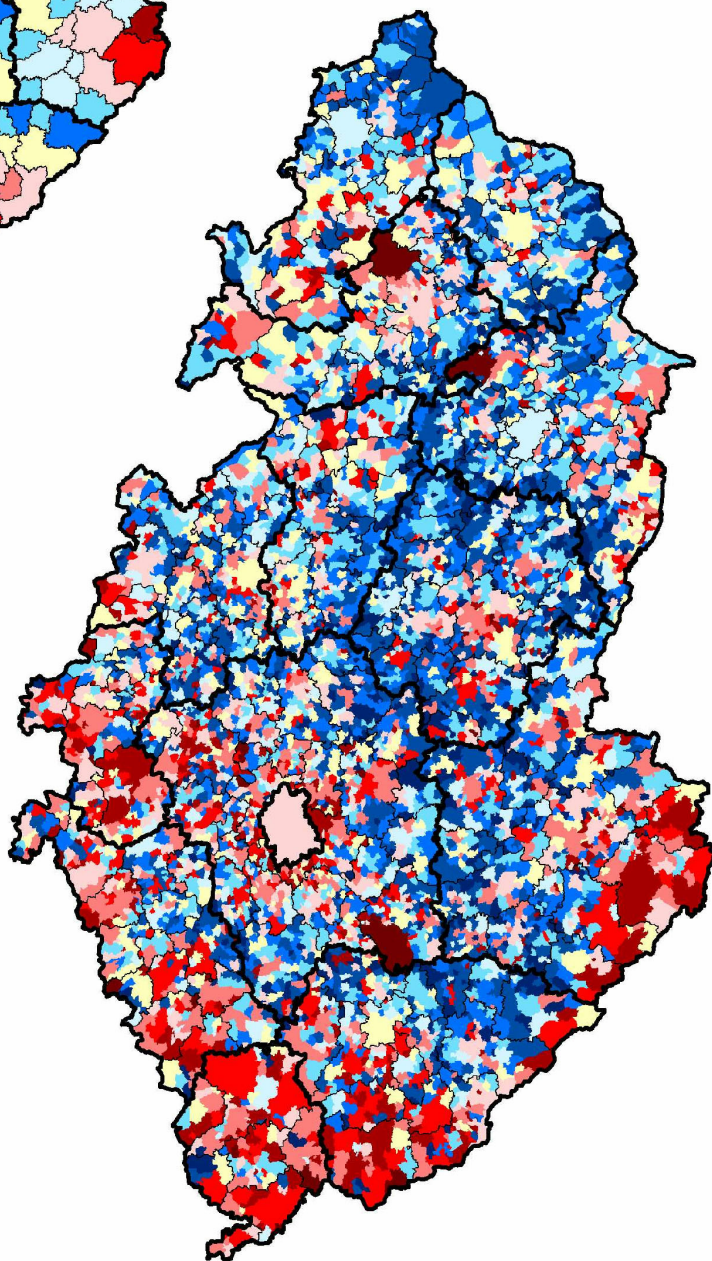
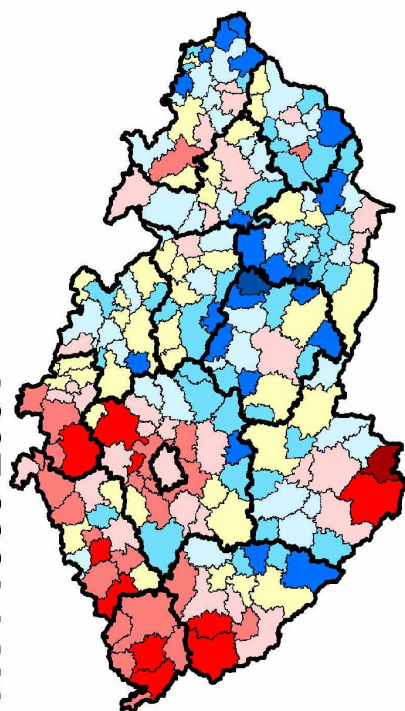


Průměrný věk  
(roky zaokrouhleně)

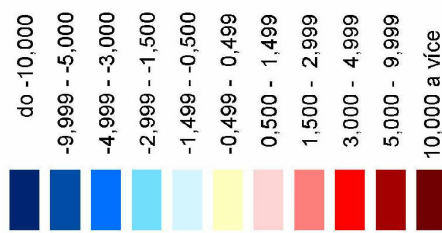


## Míra ekonomické aktivity obyvatelstva obcí ČR v roce 2001

min.obec (SO ORP): 23,196 Radkova Lhota (Přerov)  
min. SO ORP: 55,940 Bystřice nad Pernštejnem  
**průměr ČR: 61,263**  
max. SO ORP: 66,563 Kaplice  
max.obec (SO ORP): 82,979 Okoř (Černošice)



### Míra ekonomické aktivity



rozdíl od průměru ČR  
v procentních bodech