

1. DEMOGRAFICKÝ VÝVOJ

Ve městech žijí čtyři pětiny obyvatelstva kraje.

Ústecký kraj se již 14 let skládá ze **354 obcí**, na celorepublikovém počtu obcí se tak podílí necelými 6 %. Obyvatelstvo, žijící v těchto obcích, však tvořilo ke konci roku 2013 téměř 8 % celkového počtu obyvatel České republiky. Počet obcí se statutem města se proti roku 2008 zvýšil o 1 město (Chlumec), v posledních šesti letech se počet měst v Ústeckém kraji ustálil na čísle 59. **Podíl městského obyvatelstva** se po celé období od roku 2008 pohybuje kolem 80 %. Neuvažujeme-li Prahu (100 %), je tento podíl v Ústeckém kraji stejně jako v kraji Karlovarském trvale nejvyšší mezi ostatními kraji. Je to dáno podobným vývojem obou těchto území zasažených těžbou nerostných surovin a následným rozvojem především těžkého průmyslu, což s sebou především v Podkrušnohoří neslo likvidaci malých sídel (obcí) a výstavbu velkých aglomerací (měst). Hustotou obyvatelstva **154,7 osob na km²** převyšuje republikový údaj o 21 osob.

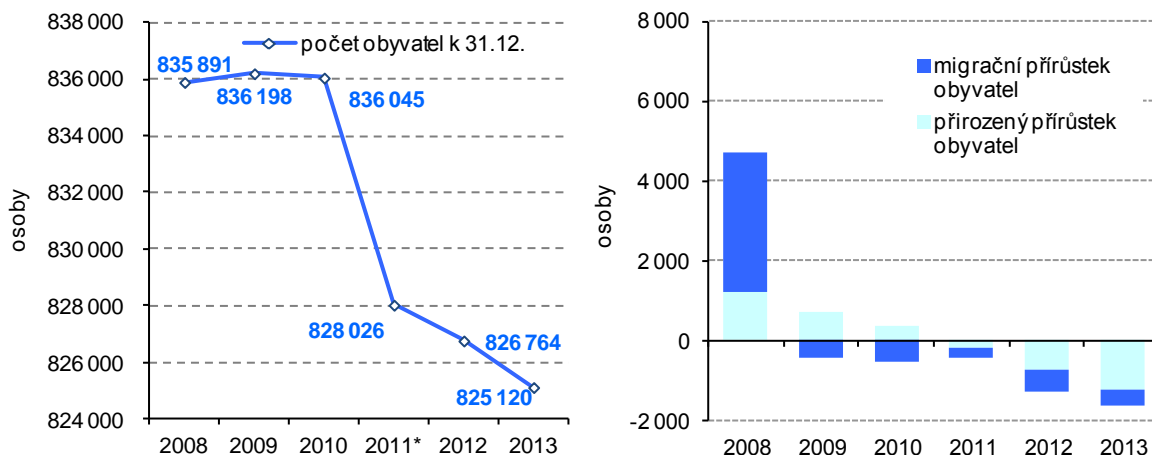
**Obyvatelstvo kraje
Pokles celkového
počtu obyvatel kraje
v roce 2013 ...**

Ke konci roku 2013 žilo na území Ústeckého kraje **825 120 osob**, proti konci roku 2012 se počet obyvatel snížil zhruba o 1,6 tisíce osob. Ve srovnání s rokem 2008 se však počet obyvatel Ústeckého kraje snížil téměř o 11 tisíc osob. Jedním z důvodů bylo zastavení vysoké zahraniční migrace v letech 2007¹ a 2008. Již v roce 2009 vliv stěhování ze zahraničí radikálně klesl a celková bilance obyvatelstva se tak již od roku 2010 dostala do záporných hodnot. Většina (téměř 51 %) celkového počtu obyvatel kraje ke konci roku 2013 připadala na ženy.

**...je výsledkem jak
přirozeného
úbytku,...**

Zatímco **celkový úbytek** obyvatel byl v roce 2010 zmírněn ještě kladným přirozeným přírůstkem, v letech následujících byl již naopak výsledkem přirozené změny **přirozený úbytek obyvatel**. Ve vývoji ukazatele přirozené změny je patrné (viz následující graf) postupné snižování jeho kladných hodnot, tak jak odeznívá zvýšená porodnost (odrodily silné ročníky žen narozené v 70. letech) a potvrzuje se tak, že zvýšená porodnost měla svůj vrchol již v roce 2008.

Graf 1.1 Počet obyvatel, přirozený a migrační přírůstek v Ústeckém kraji



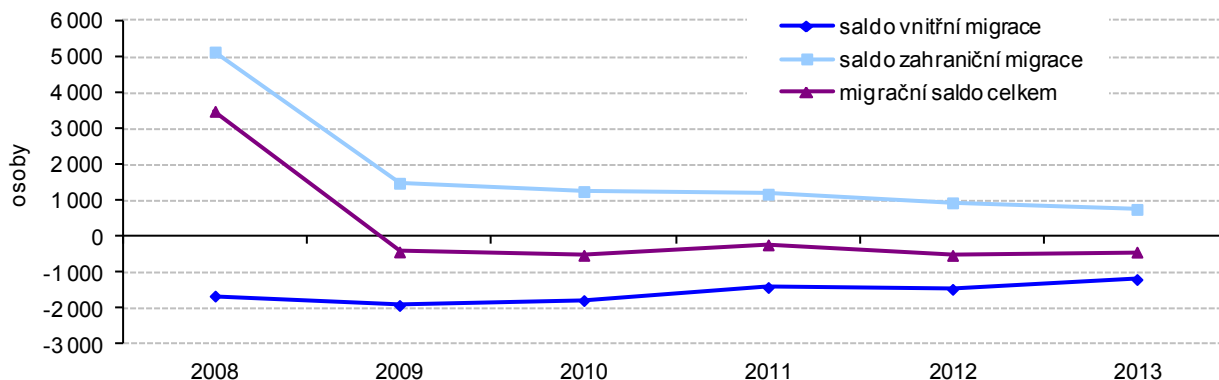
* v roce 2011 promítnuty výsledky Sčítání lidu, domů a bytů, které se uskutečnilo k 26. 3. 2011

**....tak i záporného
migračního salda.**

Od roku 2008 docházelo k postupnému snižování počtu přistěhovaných, ale i vystěhovaných osob, jak přibližuje následující graf. Proti roku 2008 se do kraje v roce 2013 přistěhovalo téměř o 45 % méně osob, vystěhovaných bylo méně celkem o 18,8 %. V roce 2013 se do kraje přistěhovalo 6 978 obyvatel a vystěhovalo se 7 405 obyvatel, tj. - 427 osob. I nadále tak **převažovalo záporné saldo migrace** (převaha vystěhovaných nad přistěhovanými).

¹ Do údajů o celkové migraci za rok 2007 byly promítnuty zpřesněné údaje o migraci cizinců

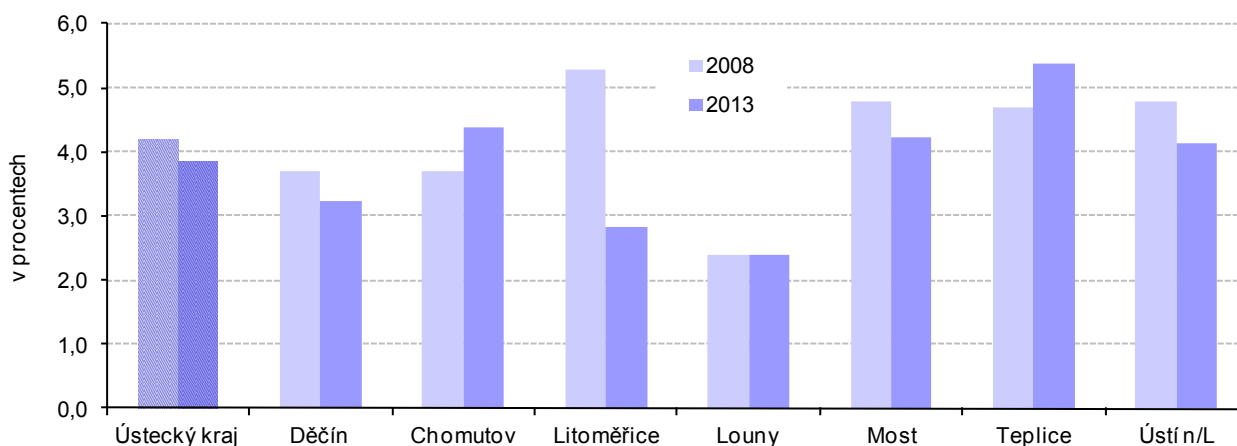
Graf 1.2 Stěhování v Ústeckém kraji



Podíl cizinců pod republikovou hodnotou.

Podíl cizinců na celkovém počtu obyvatelstva se od roku 2010 (3,7 %) zvýšil o 0,2 p.b. (na 3,9 %). Proti celorepublikovému podílu byl sice již o 0,3 p.b. nižší, avšak Ústecký kraj stále patří mezi kraje s vyšším podílem cizinců. S platným živnostenským oprávněním bylo na území Ústeckého kraje v roce 2013 evidováno celkem 7 608 cizinců, z toho téměř 73 % tvořili muži (podíl na ČR 8,9 %). Nejvíce cizinců bylo zaměstnáno v okrese Teplice (18,7 %).

Graf 1.3 Podíl cizinců (bez azylantů) na celkovém počtu obyvatel v Ústeckém kraji a jeho okresech (v %)



Demografické události

Klesající tendence porodnosti...

Počet **8 060 dětí** narozených v roce 2013 v Ústeckém kraji představuje porodnost ve výši 9,8 ‰ a potvrzuje klesající tendenci porodnosti v posledních šesti letech. Právě hodnota roku 2008 (12,0 ‰) zůstane asi na mnoho let nejvyšší porodností v kraji, neboť již odrodily silné ročníky žen, narozených v průběhu sedmdesátých let, tedy ve věku nejvyšší plodnosti. Celkem 46 % živě narozených v roce 2013 bylo v pořadí prvním dítětem matky. Lze sledovat, že zatímco podíl prvních dětí se meziročně výrazně nezměnil (- 0,2 p.b.), došlo k nárůstu podílu dětí narozených ženě jako čtvrté a další v pořadí (+ 0,8 p.b.) především na úkor podílu dětí narozených ženě jako druhé dítě v pořadí.

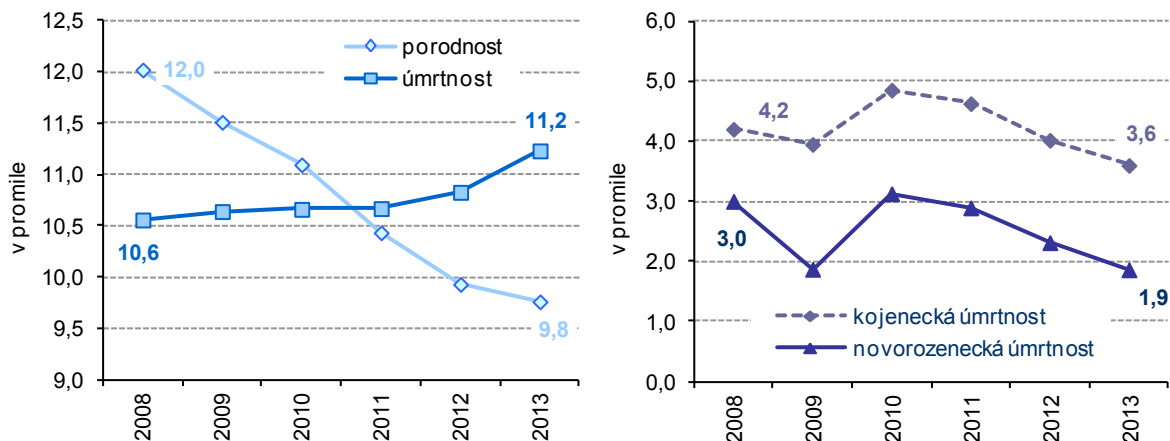
...provázená stagující úmrtností.

Úmrtnost, vyjádřená obecnou mírou úmrtnosti, tedy počtem zemřelých na 1 000 obyvatel, se v Ústeckém kraji i nadále zvyšuje. V porovnání let 2008 a 2013 došlo k **nárůstu o 0,7 p.b.** na 11,2 ‰, meziroční nárůst činil (+ 0,4 p.b.) V roce 2013 **zemřelo** v Ústeckém kraji **9 277 obyvatel** (meziroční nárůst byl + 318 osob), výrazný rozdíl lze vysledovat podle věku u obou pohlaví. Zatímco v produktivním věku zemřelo 32,8 % všech zemřelých mužů, u žen v produktivním věku tento podíl činil 17,1 %.

**Příznivý vývoj
novorozenecké
i kojenecké
úmrtnosti.**

Příznivým směrem se v roce 2013 v Ústeckém kraji ubíral vývoj úmrtnosti v nízkém věku. Meziročně poklesla jak novorozenecká úmrtnost (z 2,3 ‰ na 1,9 ‰), tak i kojenecká úmrtnost (ze 4,0 ‰ na 3,6 ‰). Obě tyto míry úmrtnosti v kraji se tak opět trochu přiblížily hodnotám celorepublikového průměru (novorozenecká úmrtnost 1,4 ‰, kojenecká úmrtnost 2,5 ‰).

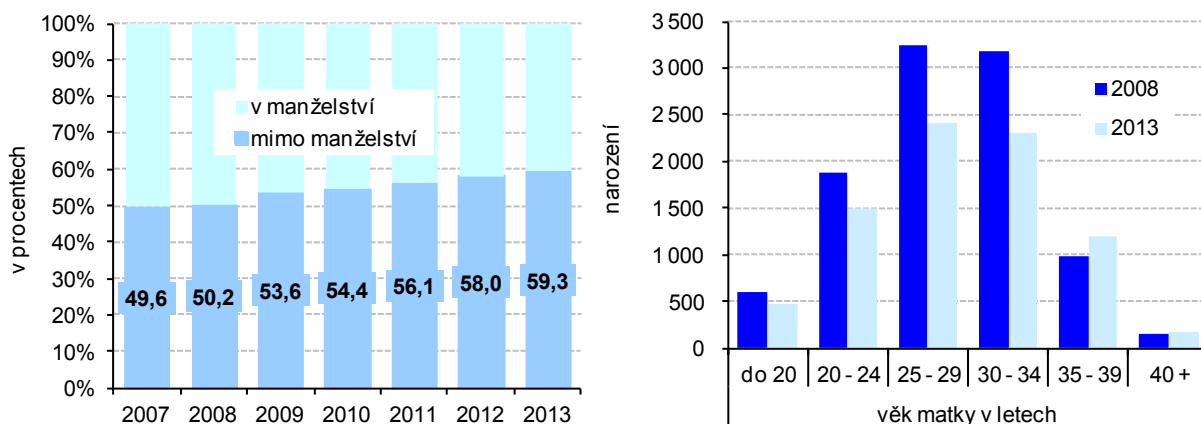
Graf 1.4 Porodnost a úmrtnost, novorozenecká a kojenecká úmrtnost v Ústeckém kraji (v ‰)



**Trvalý růst počtu
dětí narozených
mimo manželství ...**

I přes meziroční pokles celkového počtu narozených dětí pokračoval v roce 2013 v Ústeckém kraji nárůst počtu dětí narozených mimo manželství, tedy neprovdaným ženám. Snižující se podíl dětí narozených v manželství lze na území kraje pozorovat již více než dvacet let. V roce 2008 podíl dětí narozených mimo manželství překročil polovinu všech porodů a stále meziročně roste, hodnota roku 2013, která vystoupala na **59,3 %**, to jen potvrzuje. V porovnání s republikovým údajem (45,0 %) jsou podíly dětí narozených mimo manželství v Ústeckém kraji výrazně vyšší (+14,3 p.b.), spolu s Karlovarským krajem (60,7 %) se jedná o nejvyšší podíly mezi kraji.

Graf 1.5 Podíl narozených mimo manželství (v %) a narození dle věku matky v Ústeckém kraji



**... rostoucí počty
narozených dětí
v pozdějším věku
ženy.**

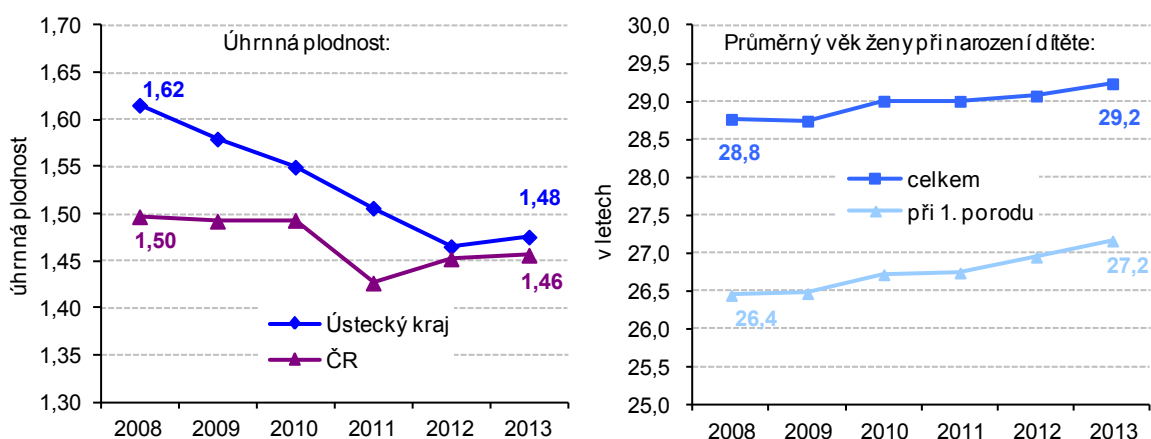
Přibližně pouze čtvrtina žen porodila v roce 2013 ve věku do 25 let, v posledních letech se postupně posunul převažující **věk ženy při porodu** až k hranici 30 let (viz graf 1.5 výše). Od roku 2009 nejvyšší podíl narozených dětí připadal právě na ženy ve věku 30-34 let, to se v roce 2013 změnilo, když došlo k mírnému meziročnímu nárůstu počtu žen, které rodily ve věku 25-29 let (+1,3 p.b.). Odklad mateřství na pozdější dobu a tím i rostoucí průměrný věk rodiček v souvislosti se společenskými změnami, odstartovanými již ke konci minulého století (nové možnosti studia, cestování, budování kariéry) mohou v posledních letech doplňovat i ekonomické obavy ze zajištění rodiny. Při podrobnějším porovnání věku matky při porodu dle věkových skupin za roky 2008 a 2013 se i v Ústeckém kraji potvrzuje

skutečnost posunutí mateřství nejen z nejmladších věkových skupin, ale také z věkové skupiny 20-24 let do následujících pětiletých věkových kategorií. Rození dětí se tak oproti dřívějšímu rovnoměrněji rozložilo mezi 20. až 35. rok věku ženy.

Úhrnná plodnost nadále klesá.

Postupné snižování počtu narozených dětí od roku 2008 se v Ústeckém kraji odrazilo i v poklesu **úhrnné plodnosti**², což je průměrný počet živě narozených dětí připadajících na jednu ženu ve věku 15-49 let. Srovnání s republikovou plodností zůstává i nadále pro Ústecký kraj příznivé vzhledem k celkově mladší věkové struktuře obyvatelstva kraje, tedy i žen. Vyšší hodnota úhrnné plodnosti než v Ústeckém kraji byla v roce 2013 vykázána ještě v kraji Středočeském, Jihočeském, Libereckém, Královéhradeckém a Jihomoravském.

Graf 1.6 Úhrnná plodnost, průměrný věk žen při narození dítěte celkem a při narození prvního dítěte v Ústeckém kraji



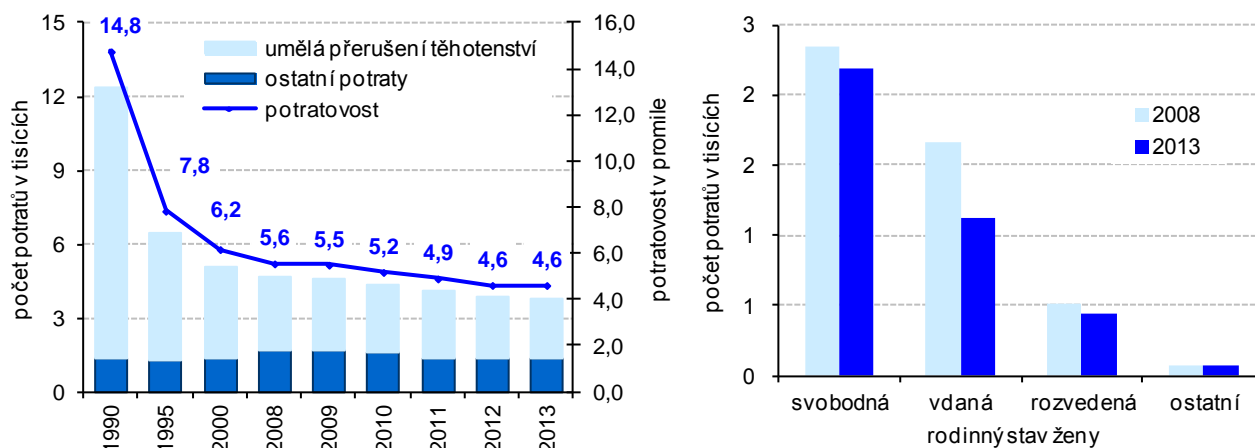
Přes pozvolný pokles potratovosti stále nejhorší hodnoty.

Pozitivní vývoj lze již od roku 2009 zaznamenat v Ústeckém kraji u **potratovosti** (počet potratů na 1 000 obyvatel). Zejména v důsledku rozšíření užívání moderních antikoncepčních prostředků klesaly již od poloviny 90. let minulého století roční počty interrupcí, což je nejnázorněji vidět při dlouhodobějším zpětném pohledu (viz graf 1.7). V **počtu potratů na 1 000 obyvatel** nadále zůstává Ústecký kraj dlouhodobě na předním místě mezi kraji a ani rok 2013, kdy tato hodnota dosáhla **4,6 ‰**, nebyl výjimkou, tato hodnota byla o 1,0 p.b. nad úroveň celorepublikového údaje (3,6 ‰). Obdobně je na tom Ústecký kraj s hodnotou potratového indexu. I přesto, že se od roku 2007 drží hodnota potratového indexu (počet potratů na 100 narozených) v Ústeckém kraji pod 50-ti procenty, dosáhla hodnota **potratového indexu 47,1 ‰**, přičemž meziročně došlo k jeho nárůstu o 0,8 p.b. Celorepublikový průměr (35,2 ‰) tak hodnoty potratového indexu v Ústeckém kraji (+ 11,9 p.b.) stále překračují nejvíce ze všech krajů České republiky.

Přibližně dvě třetiny potratů připadaly v Ústeckém kraji v roce 2013 na **umělá přerušování těhotenství**. Podíl **ostatních potratů** (vč. samovolných) se meziročně snížil o 0,3 p.b. Situaci v rozdělení potratů podle rodinného stavu matky v Ústeckém kraji znázorňuje následující graf 1.7.

² počet živě narozených dětí, které by se narodily jedné ženě za předpokladu, že by míry plodnosti podle věku zaznamenané ve sledovaném roce zůstaly během jejího reprodukčního věku (15-49 let) neměnné

Graf 1.7 Počet potratů a potratovost (v ‰), počet potratů dle rodinného stavu ženy v Ústeckém kraji

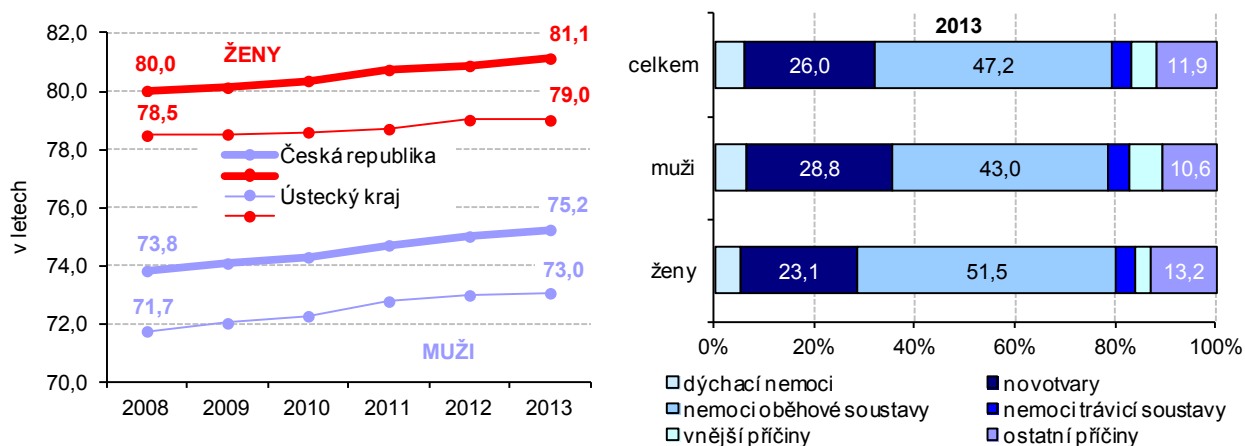


Naděje dožití roste rychleji u mužů než u žen, nejčastější příčinou úmrtí zůstává selhání oběhové soustavy.

V letech 2008 až 2013 došlo ke zvýšení **naděje dožití** při narození jak u mužů, tak i u žen, u mužů dokonce rychleji než u žen, a to jak na krajské, tak i celorepublikové úrovni (viz graf 1.8). Proti průměru České republiky zaostávala v kraji v roce 2013 u obou pohlaví naděje dožití zhruba o 2 roky a byla opět nejnižší ze všech krajů.

Nejčastější **příčina** (necelá polovina) všech **úmrtí** v roce 2013 v Ústeckém kraji stále připadala na nemoci oběhové soustavy, kdy na tyto nemoci umírají častěji ženy. Více než třetinu této příčiny úmrtí tvořily v posledních letech ostatní formy ischemické choroby srdeční, v roce 2013 se jejich podíl zvýšil dokonce na dvě pětiny. Zemřelí na novotvary představovali více než čtvrtinu všech úmrtí, kdy nejčastější příčinou byl zhoubný novotvar průdušek a plic (u mužů téměř 30 % všech úmrtí na novotvary). Třetí nejčastější skupinou příčin smrti byly nemoci dýchací soustavy, kdy byl zaznamenán meziroční nárůst o 1,2 p.b. Další častou skupinu tvořily vnější příčiny nemocnosti a úmrtnosti, kam patří především poranění, dopravní nehody, otravy a také sebevraždy, jejichž podíl tvořil přibližně 1,5 % příčin všech úmrtí v roce 2013.

Graf 1.8 Střední délka života novorozence (v letech) a zemřelí podle příčin smrti v Ústeckém kraji (v ‰)



Sňatečnost nadále klesá ...

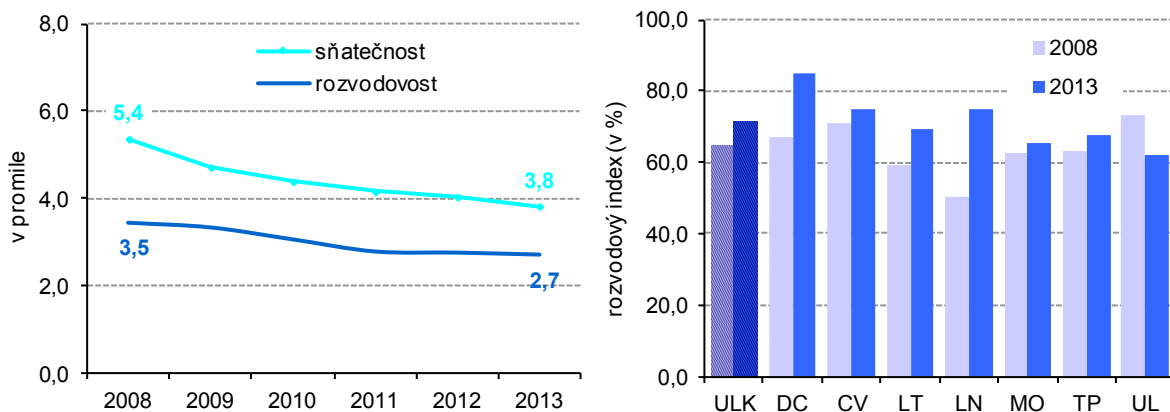
Počty sňatků se v Ústeckém kraji meziročně snížily o 5 %, v roce 2013 tak pokračoval již šestým rokem pokles **sňatečnosti**, která zaznamenala historicky **nejnižší hodnotu 3,8 ‰** a zůstává tak, i nadále, pod úrovní údaje za Českou republikou (4,1 ‰). Stejně jako v předchozích letech se tedy ani v roce 2013 nezopakoval fenomén roku 2007 a jeho příznivé „sedmičkové“ datum sňatku, umocněné sobotou, které způsobilo přechodný nárůst počtu sňatků.

Ke zlepšení postavení Ústeckého kraje došlo v roce 2013 u rozvodovosti.

...rozvodovost je také nižší.

Za dvanáct měsíců roku bylo **rozvedeno 2 252 manželství**, což je o 42 méně než za stejné období roku 2012. Počet rozvodů na 1 000 obyvatel dosáhl v kraji 2,7 ‰ (meziroční pokles o 0,1 p.b.). Rozvodovost v mezikrajovém srovnání byla za loňský rok osmá nejnižší, zatímco za rok 2012 byla třetí nejvyšší. Celorepublikový průměr byl stejný jako v Ústeckém kraji. Klesající rozvodovost absolutně i ve srovnání s jinými kraji je výrazně ovlivněna dlouhodobě nejnižší sňatečností mezi kraji.

Graf 1.9 Sňatečnost a rozvodovost (v ‰) v Ústeckém kraji, rozvodový index (v ‰) v Ústeckém kraji a jeho okresech

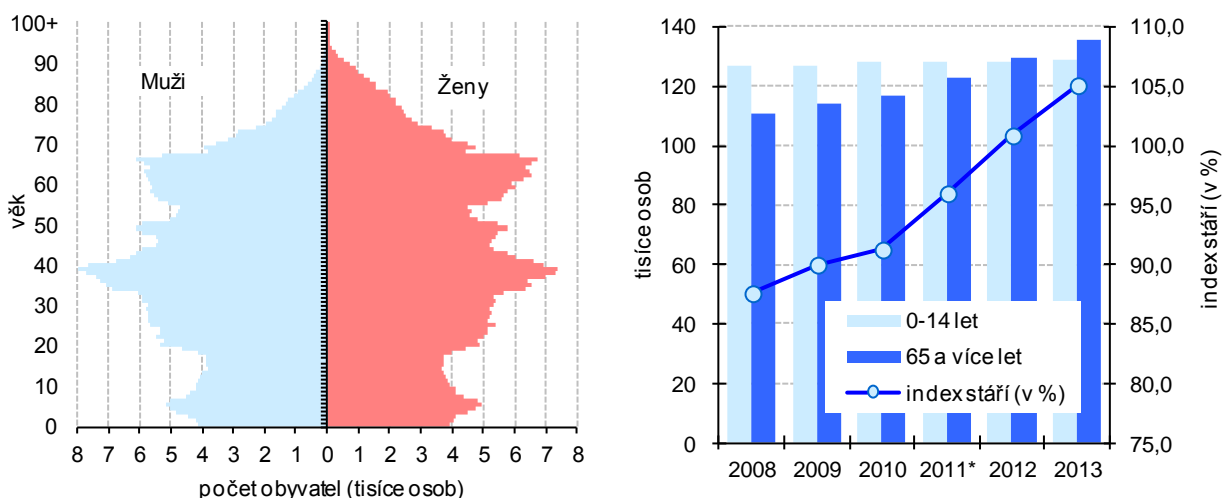


Věková struktura
Příznivé věkové složení obyvatelstva kraje....

Věková struktura obyvatelstva se v každé populaci vytváří dlouhodobým vývojem porodnosti, úmrtnosti a migrace. Promítnutí všech těchto událostí do věkové struktury obyvatelstva Ústeckého kraje nejnázorněji ukazuje věková pyramida pro rok 2013. I nadále se věková skladba obyvatelstva Ústeckého kraje od celorepublikové struktury lišila i v roce 2013 především vyššími podíly obyvatel ve věku 0-14 let (+0,6 p.b.) a ve věku 15-64 let (+0,4 p.b.). Podíl starší generace ve věku 65 a více let (16,4 %) byl nižší než celorepublikový (17,4 %), a lze sledovat, že i v Ústeckém kraji se projevuje stárnutí populace každoročním zvyšováním podílu obyvatel starších 64 let. Mezi lety 2008 a 2013 dokonce nejstarší věkové skupiny v Ústeckém kraji zvýšily svůj podíl rychleji (+3,1 p.b.) než tomu bylo na celorepublikové úrovni (+2,5 p.b.) Z výše uvedeného vyplývá i nižší průměrný věk obyvatel kraje (40,9 roku) proti celorepublikovému, konkrétně v roce 2013 o 0,6 roku, ještě v roce 2006 to však bylo o celý jeden rok.

....se odráží jak v nízkém průměrném věku obyvatel kraje...

Graf 1.10 Věkové složení obyvatelstva Ústeckého kraje, index stáří (v ‰)

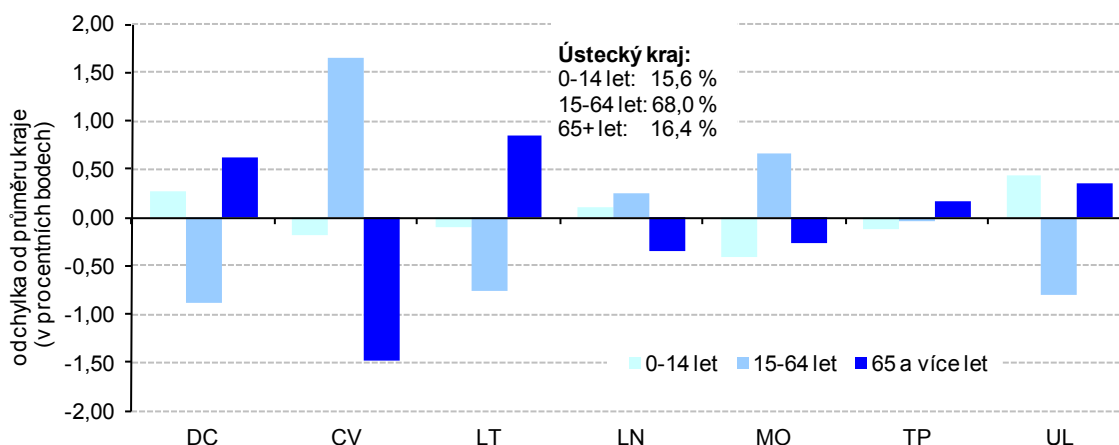


* v roce 2011 promítnuty výsledky Sčítání lidu, domů a bytů, které se uskutečnilo k 26. 3. 2011

...tak i v příznivých poměrech základních věkových skupin.

Ze zastoupení 3 základních věkových skupin obyvatel Ústeckého kraje v roce 2013 jsou konstruovány indexy stáří, závislosti či ekonomického zatížení. Hodnota **indexu stáří** (105,1) udává, že na 100 dětí připadlo 105 osob starších 65 let, přičemž v roce 2008 dosahovala tato hodnota 87,6. Hodnota **indexu závislosti I** (23,0) udává, že na 100 obyvatel ve věku 15 až 64 let připadalo 23,0 dětí, hodnota **indexu závislosti II** (24,1) udává, že na 100 obyvatel ve věku 15 až 64 let připadalo 24,1 osob starších 64 let. Poslední hodnota **index ekonomického zatížení** udává, že na 100 obyvatel ve věku 15 až 64 let připadalo 47,1 obyvatel v dětském věku a poproduktivním věku (v České republice 47,9).

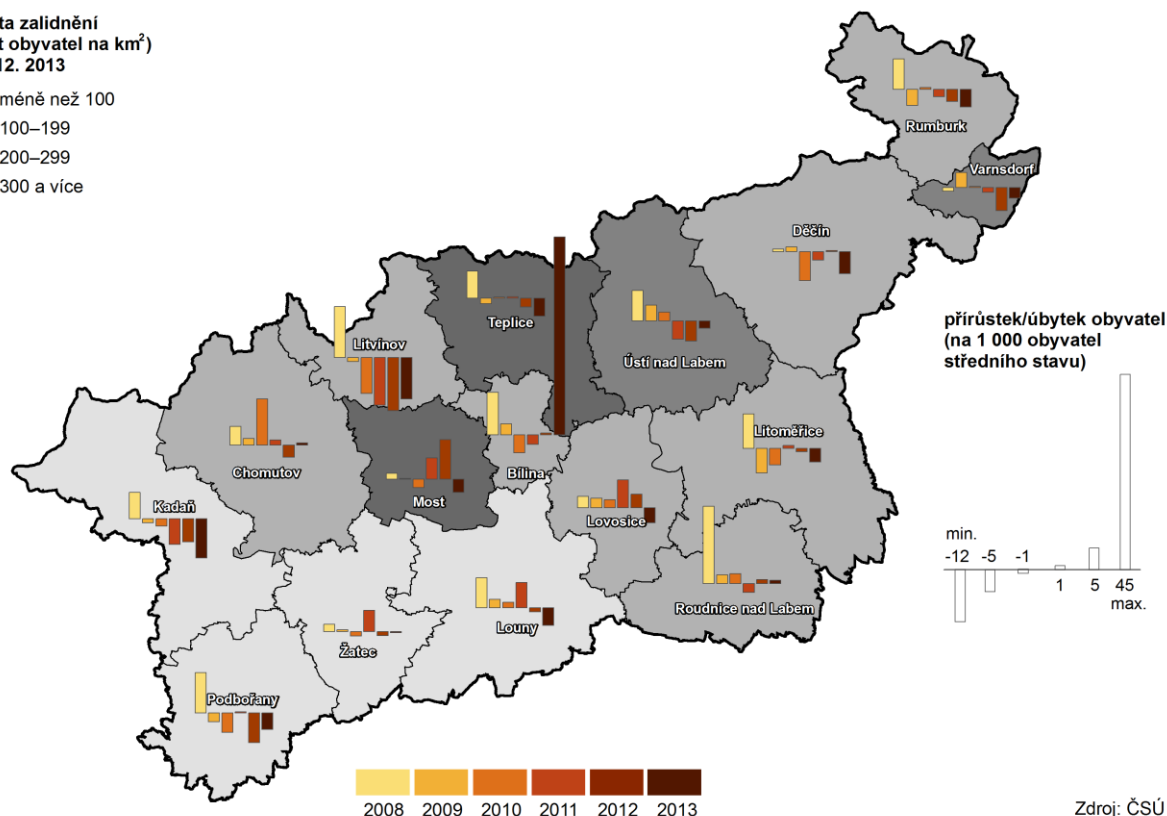
Graf 1.11 Srovnání věkové struktury obyvatel v Ústeckém kraji a jeho okresech v roce 2013



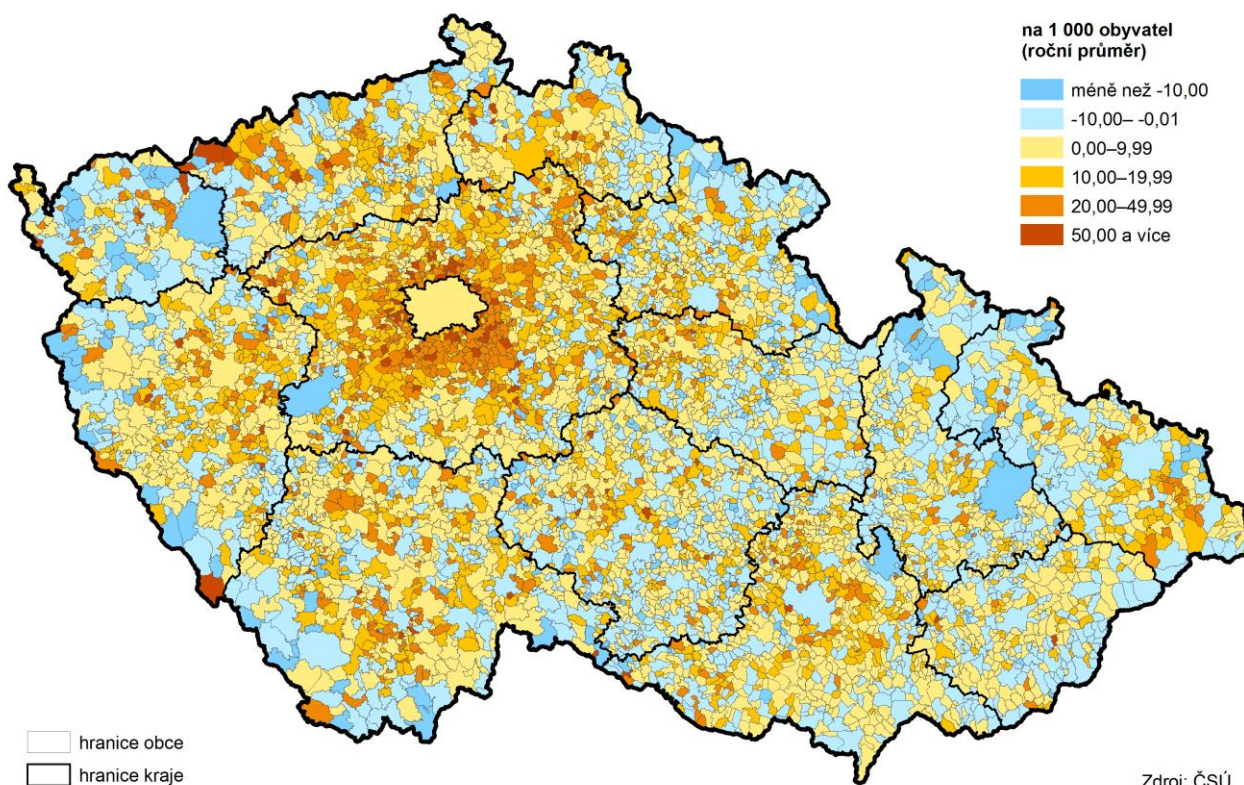
Pohyb obyvatel ve správních obvodech ORP Ústeckého kraje v letech 2008 až 2013

hustota zalidnění
(počet obyvatel na km²)
k 31. 12. 2013

- méně než 100
- 100–199
- 200–299
- 300 a více



Přírůstek obyvatel stěhováním v obcích v letech 2008 až 2013



Přírůstek obyvatel v obcích v letech 2008 až 2013

