

# 1. Demografický vývoj

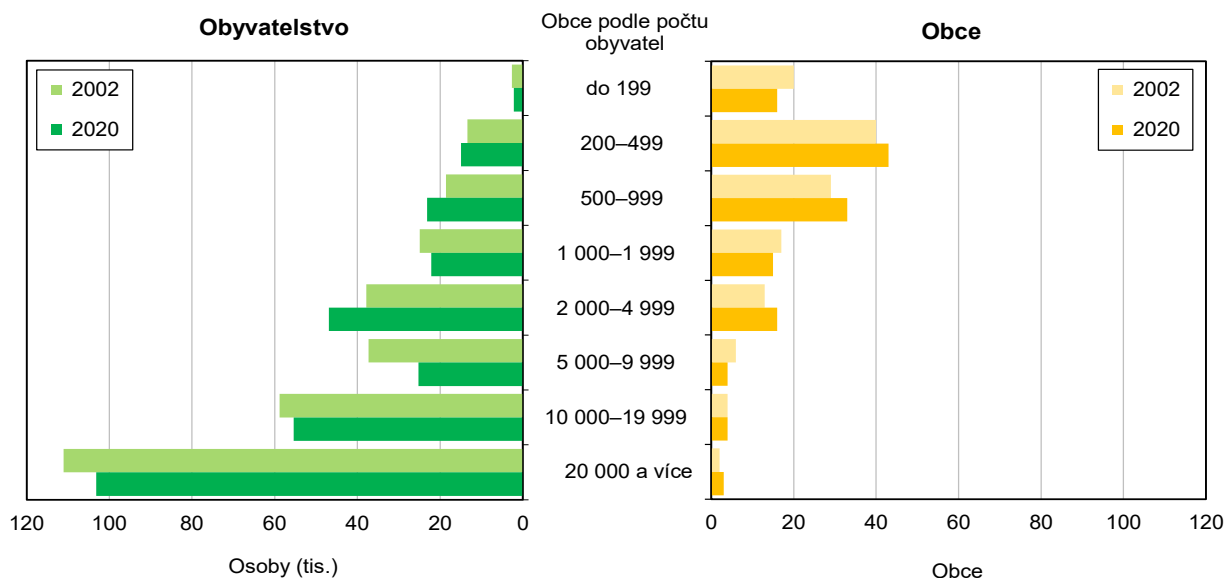
## Územní změny, sídelní struktura

Karlovarský kraj je druhý nejmenší z regionů ČR a žije v něm nejméně obyvatel.

Karlovarský kraj se rozkládá na 3,3 tis. km<sup>2</sup>, což představuje 4,2 % území České republiky a je tak druhým nejmenším krajem po Libereckém kraji. Podíl obyvatelstva kraje na ČR je nejnižší ze všech regionů a jeho hodnota činí 2,7 %. Hustotou zalidnění 88,6 obyvatel na km<sup>2</sup> se Karlovarský kraj řadí k regionům s nejnižší hustotou zalidnění, nižší hustota zalidnění je pouze v Jihočeském kraji, v Kraji Vysočina a v Plzeňském kraji.

**Graf 1.1. Sídelní struktura Karlovarského kraje v letech 2002 a 2020 (stav k 31. 12.)**

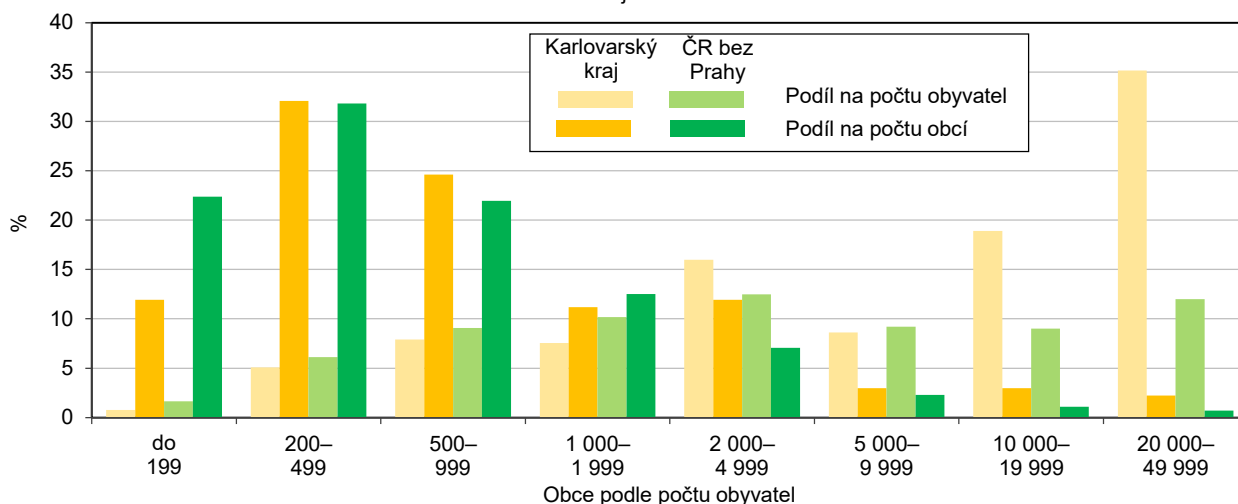
Zdroj: ČSÚ



Karlovarský kraj je rozdělen na 3 okresy – Cheb, Karlovy Vary a Sokolov. Od roku 2016 je v kraji celkem 134 obcí, včetně dvou nově vzniklých obcí na území vojenského újezdu Hradiště (Bražec a Doupovské Hradiště). Z celkového počtu obcí jich je 7 s rozšířenou působností a 14 s pověřeným obecním úřadem.

**Graf 1.2. Sídelní struktura obcí Karlovarského kraje a České republiky (bez Prahy) k 31. 12. 2020**

Zdroj: ČSÚ

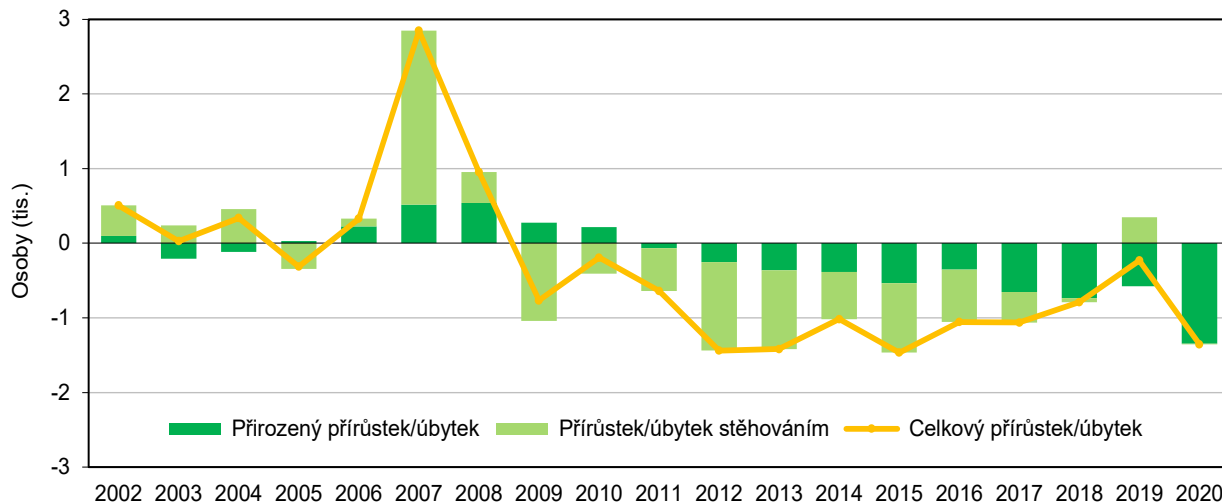


Podíl městského obyvatelstva je nejvyšší z krajů ČR.

Od roku 2012 je na území kraje 38 měst, ve kterých v roce 2020 žilo 81,7 % všech obyvatel kraje. Tento podíl je v mezikrajském srovnání nejvyšší ze všech regionů ČR (s výjimkou Hl. města Prahy). V počtu obyvatel je mezi městy velké rozpětí. Např. v obci Přebuz žilo k 31. 12. 2020 pouze 73 obyvatel, naopak v Karlových Varech jich ke stejnému datu žilo 48 319.

**Graf 1.3. Pohyb obyvatel v Karlovarském kraji**

Zdroj: ČSÚ



Od roku 2007 došlo k poklesu podílu městského obyvatelstva v našem kraji o 1,6 procentního bodu. Toto mírné snižování má celorepublikový charakter a odráží skutečnost, že se lidé stěhují z měst do blízkých malých obcí.

V kraji platí, že se zvětšující se velikostí obce se zvyšuje i podíl zde žijících obyvatel. Obcí do 199 obyvatel je v kraji 11,9 % a žije zde pouhých 0,8 % obyvatel. Naopak nejvyšší podíl (35,2 %) osob žije ve třech městech Karlovarského kraje s více než 20 tis. obyvateli.

### Vývoj počtu obyvatel

*Pokračuje klesající trend vývoje počtu obyvatel kraje.*

Na konci roku 2020 žilo v kraji celkem 293 311 obyvatel, což je o 0,5 % obyvatel méně než v předcházejícím roce. Trend odlivu obyvatel z kraje takto téměř rovnoměrně pokračuje již od roku 2008. Důvodů, proč tomu tak je, může být hned několik.

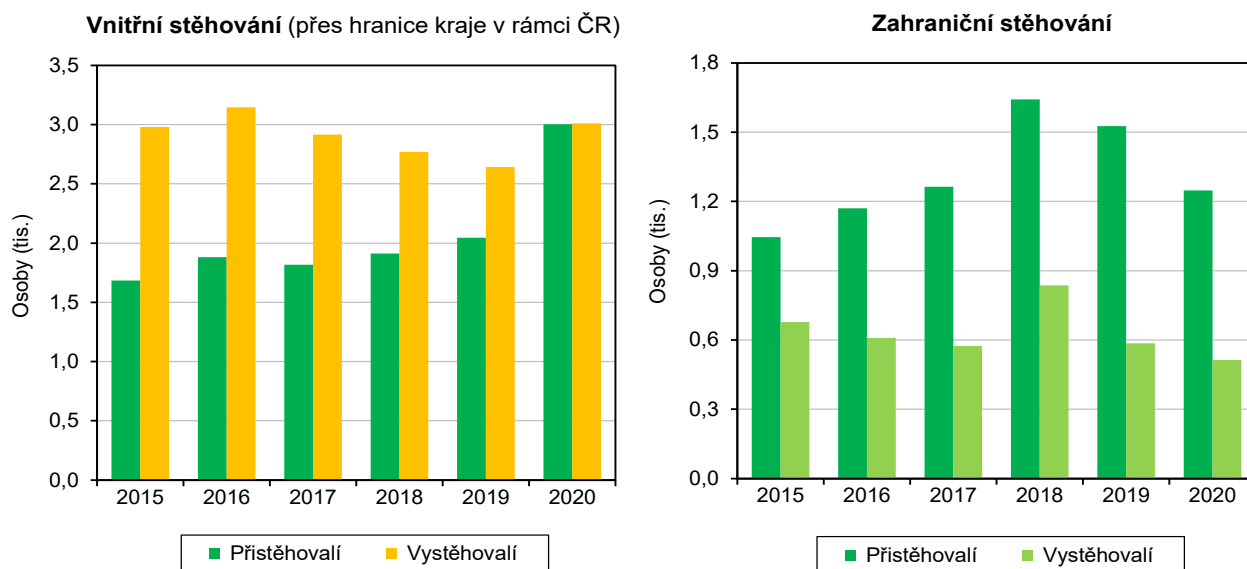
*Záporný migrační přírůstek.*

Od roku 2009 (s jedinou výjimkou v roce 2019) vykazuje migrační přírůstek v našem kraji pravidelně záporné hodnoty. V roce 2020 se z kraje vystěhovalo o 9 lidí více, než kolik se do něj přistěhovalo. Přistěhovalo se celkem 3 002 obyvatel, z nichž 41,6 % bylo ze zahraničí. Ve stejném období se vystěhovalo 3 011 obyvatel, z nich se 17,0 % odstěhovalo do zahraničí. Ve srovnání s minulým rokem zaznamenal pokles jak počet přistěhovalých do kraje (o 16,0 %), tak i vystěhovalých z kraje (o 6,7 %).



**Graf 1.4. Migrace v Karlovarském kraji**

Zdroj: ČSÚ



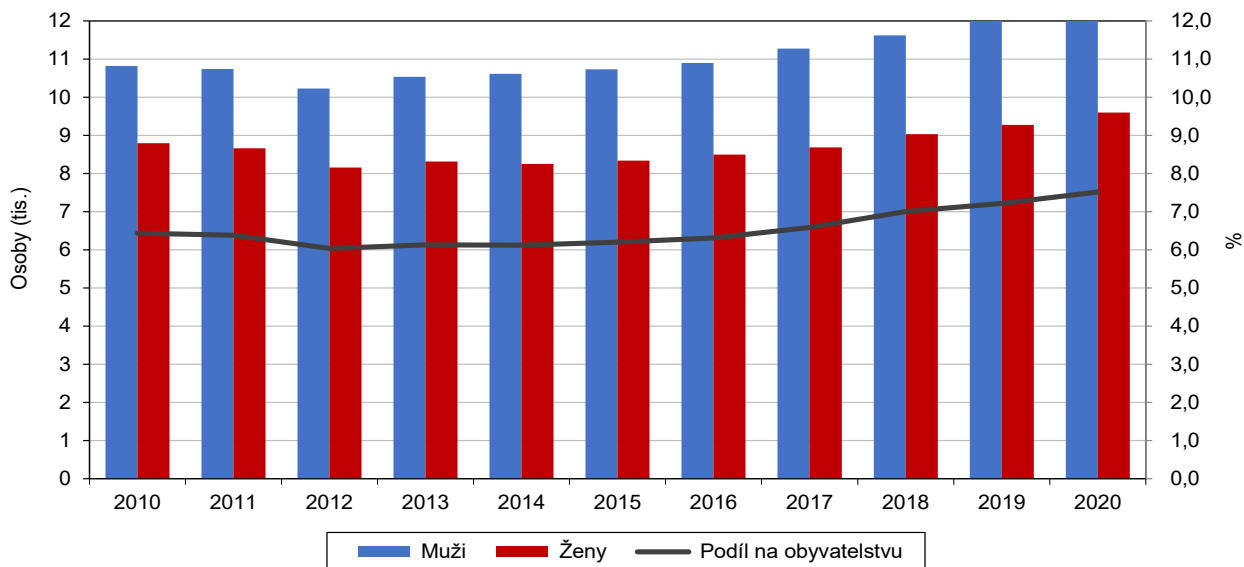
*Přirozený přírůstek dosáhl rekordní záporné hodnoty.*

V roce 2020 se projevil zvýšený počet zemřelých v souvislosti s dopady nového onemocnění COVID-19. V Karlovarském kraji v tomto roce zemřelo celkem 4 026 osob, což je o 18,2 % více než v roce předcházejícím. Živě se narodilo celkem 2 682 dětí. Počet zemřelých tak převyšoval počet živě narozených o 1 344 osob. Přirozený přírůstek obyvatel, který v našem kraji vykazuje již desátý rok za sebou zápornou hodnotu, tak v roce 2020 dosáhl rekordní záporné hodnoty.

Záporný přirozený přírůstek vykazovaly téměř všechny regiony ČR s výjimkou Hl. města Prahy, přičemž hodnota relativního přirozeného přírůstku v Karlovarském kraji byla nejnižší v celé ČR (-4,6 na 1 000 obyvatel středního stavu). Průměrná hodnota tohoto ukazatele v ČR činila 1,8.

**Graf 1.5. Cizinci (bez osob s platným azylem) v Karlovarském kraji (stav k 31. 12.)**

Zdroj: ČSÚ



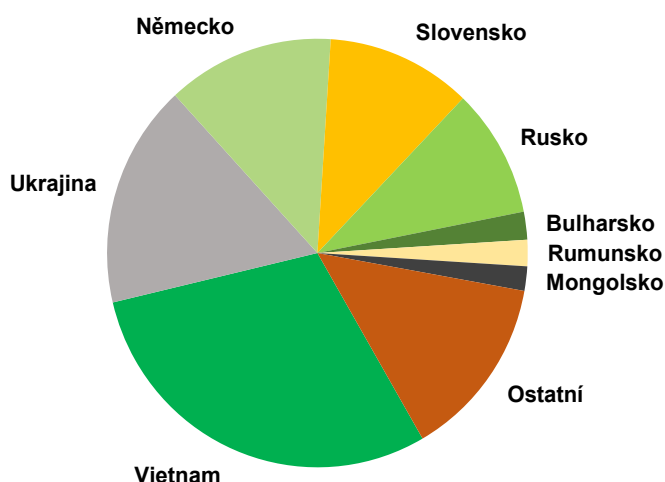
Počet cizinců v kraji se zvyšuje, jejich podíl na obyvatelstvu kraje je druhý nejvyšší v celé ČR.

Počet cizinců (bez azylantů) v kraji od roku 2013 pravidelně každoročně narůstá. K 31. 12. 2020 jich zde žilo 22 032 (z nich 43,6 % byly ženy), což představuje meziroční nárůst o 3,5 %. Podíl cizinců na celkovém počtu obyvatel vykazuje v kraji dlouhodobě rostoucí trend, od roku 1996 se tento podíl zvýšil o 5 procentních bodů na 7,5 %. V mezikrajském srovnání je hodnota podílu cizinců v Karlovarském kraji druhá nejvyšší po Hl. městě Praze a republikový průměr převyšuje o 1,6 procentního bodu.

Z následujícího grafu 1.6. je zřejmé, že nejpočetnější skupinou cizinců jsou Vietnamci, kteří tvoří téměř 30 % všech cizinců žijících na území našeho kraje. Dalšími významně zastoupenými cizinci jsou Ukrajinci, Němci, Slováci a Rusové. Polovina cizinců žijících v našem kraji je ve věkové kategorii 30 až 54 let. Děti do 14 let jsou zastoupeny 11,8 %, v okrese Cheb je tento podíl mezi všemi cizinci vyšší a činí 13,8 %.

**Graf 1.6. Cizinci podle státního občanství (bez osob s platným azylem) v Karlovarském kraji k 31. 12. 2020**

Pramen: Ředitelství služby cizinecké policie



V rámci meziokresního srovnání lze vysledovat, že vysoký podíl cizinců žije v okresech Cheb (9,6 %) a Karlovy Vary (8,8 %), v okrese Sokolov je jejich zastoupení naopak mnohem nižší (3,7 % všech obyvatel okresu). V okrese Cheb žije početná komunita Vietnamců, kteří tvoří téměř 38,0 % všech zde žijících cizinců. V karlovarském okrese byli mezi cizinci také zastoupeni nejčastěji Vietnamci (24,4 % všech zde žijících cizinců) a dále Ukrajinci (19,5 %) a Rusové (16,2 %).

Poněkud jinak vypadá složení cizinců v okrese Sokolov. Sice zde také převažovali Vietnamci (24,2 %), mezi zde žijícími cizinci pak následovali Němci a Slováci (22,0 %, resp. 21,1 % všech cizinců žijících v tomto okrese). Zajímavostí je, že více než polovina všech Vietnamců v Karlovarském kraji bydlí v okrese Cheb. Rusové a Ukrajinci se usazují nejčastěji v okrese Karlovy Vary, kde žije více než 52,7 % všech Ukrajinců a dokonce 75,8 % z celkového počtu v kraji žijících Rusů.



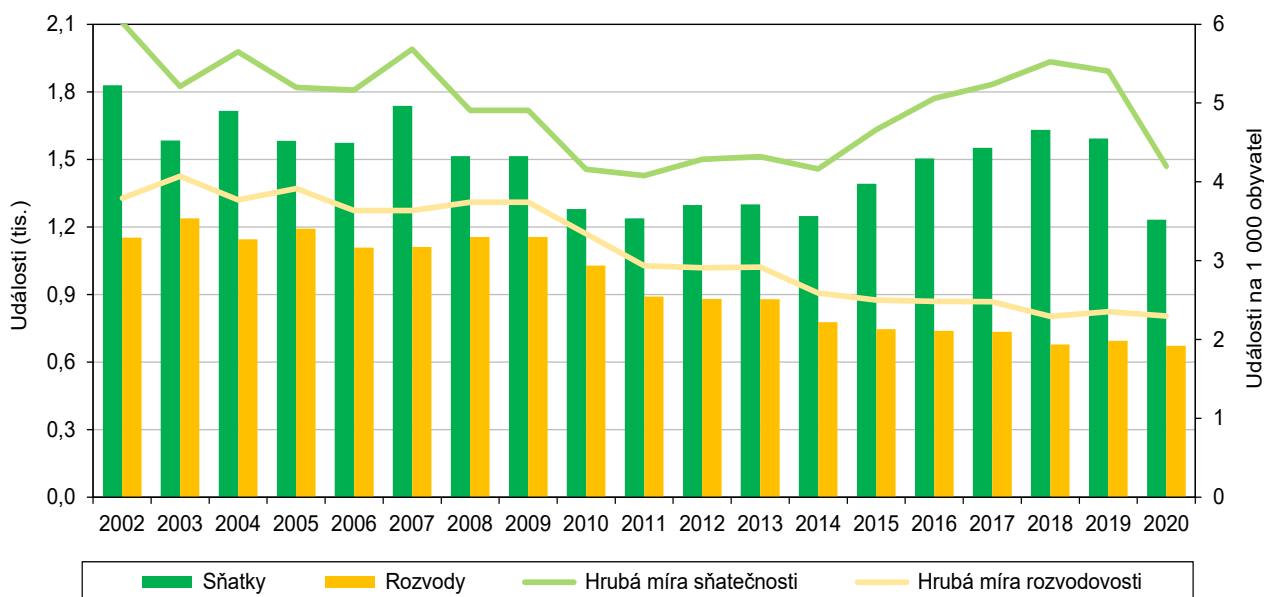
## Demografické události

*Sňatečnost se meziročně snížila.*

V roce 2020 bylo v kraji uzavřeno celkem 1 232 sňatků, což představuje meziroční pokles o 22,7 % ve srovnání s předcházejícím rokem. Po několika letech, kdy počty sňatků pravidelně stoupaly, se tak již druhý rok po sobě počet sňatků v kraji snížil. Z dlouhodobého pohledu vývoj počtu sňatků v našem kraji vykazuje klesající trend, ve srovnání s jejich počtem v roce 2001 došlo k poklesu téměř o jednu třetinu.

**Graf 1.7. Sňatky a rozvody v Karlovarském kraji**

Zdroj: ČSÚ



Míra sňatečnosti v Karlovarském kraji činila 4,2 ‰ a pohybovala se na úrovni celorepublikového průměru. V rámci Karlovarského kraje nejvíce vstupovali do manželství lidé v okrese Sokolov, kde míra sňatečnosti dosáhla 4,5 ‰, nejméně naopak v okrese Cheb s mírou sňatečnosti 3,9 ‰.

*Průměrný věk nevěst i ženichů se meziročně mírně zvýšil.*

Průměrný věk ženichů a nevěst se postupně zvyšuje, v roce 2020 doznal opět meziroční nárůst, a to u ženichů o 0,2 roku na 39,1 let a u nevěst o 0,3 roku na 36,2 roku. Poprvé se vdávaly ženy v průměrném věku 31,1 roku a muži se poprvé ženili v průměru ve věku 33,6 roku. Za posledních deset let se zvýšil průměrný věk při prvním sňatku u nevěst o 2,2 roku a u ženichů o 1,6 roku. Do manželství vstupovaly nejčastěji ženy ve věkové kategorii 25–29 let (25,7 %), nejvíce mužů se ženilo ve věku 40–49 let (23,2 %). První manželství uzavíralo 858 nevěst (tj. 69,6 %) a 843 ženichů (tj. 68,4 %).

*Rozvodovost je nejvyšší mezi všemi regiony ČR.*

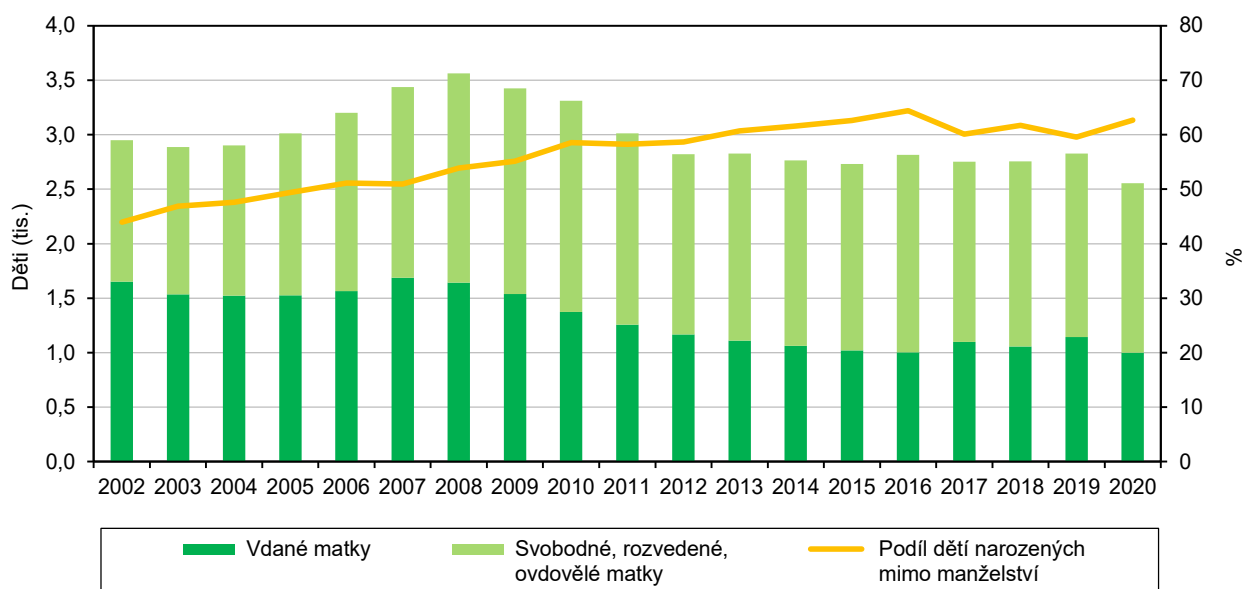
V kraji bylo ve sledovaném roce rozvedeno celkem 672 manželství, což je o 3,2 % méně než v roce 2019. Nejvíce se rozváděly manželské páry v okrese Karlovy Vary (270 rozvodů), relativně pak v okrese Sokolov (2,5 ‰). Míra rozvodovosti v roce 2020 již desátý rok za sebou nedosáhla hranice tří rozvodů na tisíc obyvatel (2,3 ‰) a pohybovala se nad celorepublikovým průměrem (2,0 ‰). V mezikrajském srovnání zaujal Karlovarský kraj, společně s krajem Středočeským, nejhorší pozici na pomyslném žebříčku míry rozvodovosti ze všech regionů ČR. Pozitivním zjištěním je, že při dlouhodobém srovnání vykazuje tento ukazatel v kraji klesající tendenci.

Rozvodovost je nejvyšší mezi všemi regiony ČR.

V kraji bylo ve sledovaném roce rozvedeno celkem 672 manželství, což je o 3,2 % méně než v roce 2019. Nejvíce se rozváděly manželské páry v okrese Karlovy Vary (270 rozvodů), relativně pak v okrese Sokolov (2,5 ‰). Míra rozvodovosti v roce 2020 již desátý rok za sebou nedosáhla hranice tří rozvodů na tisíc obyvatel (2,3 ‰) a pohybovala se nad celorepublikovým průměrem (2,0 ‰). V mezikrajském srovnání zaujal Karlovarský kraj, společně s krajem Středočeským, nejhorší pozici na pomyslném žebříčku míry rozvodovosti ze všech regionů ČR. Pozitivním zjištěním je, že při dlouhodobém srovnání vykazuje tento ukazatel v kraji klesající tendenci.

**Graf 1.8. Živě narozené děti podle rodinného stavu matky a podíl dětí narozených mimo manželství v Karlovarském kraji**

Zdroj: ČSÚ



Průměrný věk manželů při rozvodu se dlouhodobě zvyšuje. V roce 2020 se rozváděli muži v průměrném věku 46,4 roku a ženy v průměrném věku 43,2 roku. Za posledních deset let se věk mužů při rozvodu zvýšil o 3 roky a u žen o 3,1 roku. Nejčastěji se rozváděli manželé ve věkovém rozmezí 40–49 let (u mužů 42,3 % všech rozvodů, u žen 40,0 % všech rozvodů). Jako důvod rozvodu byl nejčastěji uváděn rozdíl povah, názorů a zájmů (na straně mužů u 62,2 % rozvodů, na straně žen u 63,2 % rozvodů). Celých 39,0 % rozváděných manželství trvalo 15 a více let, více než polovina (55,8 %) rozvedených manželů vychovává nezletilé děti.

Porodnost se meziročně snížila.

V roce 2020 se v kraji živě narodilo 2 682 dětí, což představuje porodnost 9,1 ‰ a současně meziroční pokles (o 0,5 ‰) oproti roku předchozímu. Při pohledu na úroveň porodnosti v několika posledních letech zjišťujeme, že porodnost dlouhodobě vykazuje spíše klesající tendenci. Nejvyšší porodnost za posledních patnáct let byla vykázána v roce 2008 (11,5 ‰), kdy kulminovala porodnost silných ročníků žen narozených v sedmdesátých letech minulého století, porodnost v roce 2015 byla naopak nejnižší za posledních 15 let. Hodnota ukazatele míry porodnosti v roce 2020 byla v Karlovarském kraji nejnižší ze všech regionů ČR a celorepublikový průměr činil 10,3 ‰. Z okresů Karlovarského kraje vykázal nejvyšší míru porodnosti okres Sokolov (9,5 ‰).

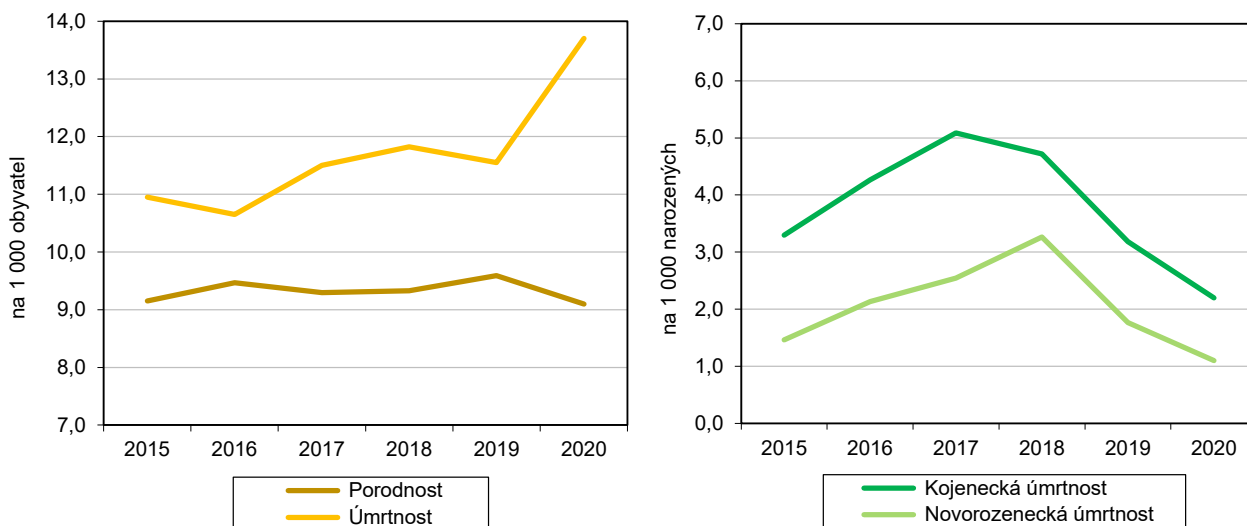


*Nejvyšší podíl prvorozených dětí.*

Nejvíce (1 238, tj. 46,2 %) živě narozených dětí bylo v pořadí prvním dítětem matky, druhorození tvořili 33,9 % všech živě narozených dětí. V několika posledních letech se mírně zvyšuje podíl dětí, které se narodily matce jako čtvrté či další. Těchto dětí bylo v roce 2020 celkem 7,9 %, což je o 2,5 procentního bodu více než v roce 2011. Nejčastěji rodily matky ve věku 25–29 let (811 dětí) a ve věku 30–34 let (797 dětí). Nejmladší matce bylo 16 let a nejstarší 48 let.

**Graf 1.9. Porodnost a úmrtnost, novorozenecká a kojenecká úmrtnost v Karlovarském kraji**

Zdroj: ČSÚ



*Kraj vykázal druhý nejvyšší podíl dětí narozených mimo manželství.*

Mezi všemi živě narozenými dětmi v našem kraji se jich 1 682, tj. 62,7 % narodilo mimo manželství. V posledních patnácti letech je podíl takto narozených dětí v kraji vyšší než 50 % a od roku 2013 (s výjimkou roku 2019) dokonce pravidelně překročil hranici 60 %. V roce 2016 ukazatel podílu živě narozených dětí mimo manželství kulminoval a v následujících třech letech jsme mohli pozorovat pozitivní skutečnost, že se jeho hodnota snižovala. V roce 2020 se však podíl dětí narozených mimo manželství opět meziročně zvýšil, a to o 3,1 procentního bodu.

Podíl živě narozených dětí mimo manželství v Karlovarském kraji je druhý nejvyšší ze všech regionů ČR po Ústeckém kraji a republikový průměr převyšuje o 14,2 procentního bodu. Z okresů Karlovarského kraje zaznamenal nejvyšší podíl dětí narozených mimo manželství okres Sokolov (66,7 %), naopak nejnižší okres Cheb (59,8 %).

*Počet zemřelých v kraji zaznamenal prudký meziroční nárůst.*

Vliv pandemie nového onemocnění COVID-19 se projevil na zvýšeném počtu zemřelých. V roce 2020 zemřelo v Karlovarském kraji celkem 4 026 obyvatel, což představuje meziroční nárůst o 621 osob, tj. o 18,2 %. Ukazatel úmrtnosti (počet zemřelých na 1 000 obyvatel středního stavu) se dlouhodobě udržoval na přibližně stejné úrovni, ale v několika posledních letech je možné pozorovat rostoucí tendenci tohoto ukazatele. V roce 2020 činila jeho hodnota 13,7 ‰.

V celorepublikovém srovnání byla úmrtnost v Karlovarském kraji nejvyšší ze všech regionů ČR a náš kraj tak byl jedním ze sedmi regionů s vyšší hodnotou úmrtnosti, než kolik činil průměr ČR (12,1 ‰). Meziročně došlo k nárůstu počtu zemřelých ve všech regionech bez výjimky, v Karlovarském kraji byl tento nárůst druhý nejvyšší po Zlínském kraji (o 23,9 %). Z okresů Karlovarského kraje vykázal nejvyšší meziroční navýšení počtu zemřelých v roce 2020 okres Sokolov, a to o 24,1 % na 1 268.

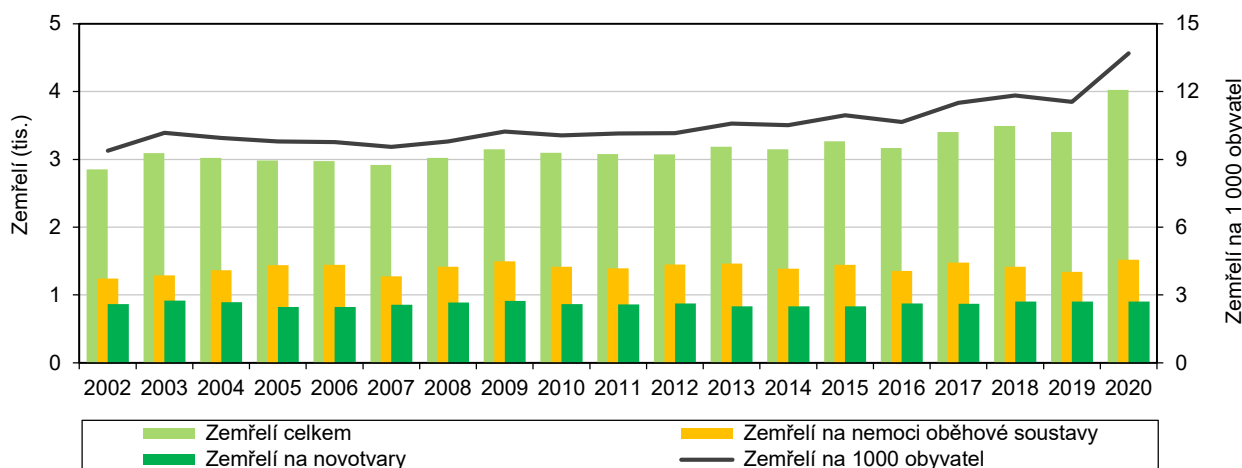
Zaměříme-li se na příčiny úmrtí, zjišťujeme, že nejčastější příčinou úmrtí jsou dlouhodobě v Karlovarském kraji nemoci oběhové soustavy (1 518 osob, tj. 37,7 %) a novotvary (901 osob, tj. 22,4 %). Meziročně se významně zvýšil počet sebevražd, v roce 2020 si v našem kraji vzalo život 49 osob, což je o 63,3 % více než v roce předcházejícím. Současně platí, že muži umírají dvakrát častěji na vnější příčiny nemocností, jako jsou například dopravní nehody, sebevraždy apod., než je tomu u žen.

*Novorozenecká i kojenecká úmrtnost se meziročně snížily.*

U ukazatele novorozenecké úmrtnosti došlo v roce 2020 v Karlovarském kraji k meziročnímu poklesu, úmrtnost novorozenců se pohybovala na úrovni 1,1 ‰. Snížila se také kojenecká úmrtnost, a to na 2,2 ‰. Obě míry úmrtnosti v kraji vykazují dlouhodobě klesající tendenci, dokonce se poprvé po několika letech jejich hodnoty pohybovaly pod republikovým průměrem. V rámci celé České republiky byla hodnota kojenecké úmrtnosti v našem kraji sedmá. Nejvyšší (společně s krajem Plzeňským a Zlínským) a novorozenecká úmrtnost vykázala třetí nejnižší hodnotu po Olomouckém kraji a Kraji Vysočina.

**Graf 1.10. Zemřelí v Karlovarském kraji**

Zdroj: ČSÚ



Počet potratů v Karlovarském kraji dlouhodobě klesá, a to především díky poklesu počtu umělých přerušování těhotenství. V posledních deseti letech se počet potratů v našem kraji snížil zhruba o třetinu na 948 potratů v roce 2020. Od roku 1990 činí tento pokles dokonce více než 76 %. V letech 2015 a 2016 jsme mohli pozorovat mírný meziroční nárůst počtu potratů, a to vlivem nárůstu ostatních potratů. V roce 2020 se počet potratů ve srovnání s předcházejícím rokem mírně snížil, a to o 3,1 %. Meziroční pokles potratů jsme mohli vysledovat ve všech regionech ČR bez výjimky, v Karlovarském kraji byl tento pokles druhý největší po kraji Plzeňském.

*Míra potratovosti je třetí nejvyšší v ČR.*

Míra potratovosti, vyjádřená počtem potratů na 1 000 obyvatel, do roku 2008 v Karlovarském kraji kolísala kolem 5,2 ‰, od roku 2009 již můžeme sledovat klesající trend míry potratovosti. V roce 2020 činila hodnota míry potratovosti v našem kraji 3,2 ‰, byla tedy o 0,1 ‰ nižší než v předešlých třech letech a současně o 0,4 ‰ vyšší, než jakou vykázal celorepublikový průměr. V meziokresním srovnání zaznamenal nejvyšší míru potratovosti okres Cheb (3,5 ‰), nejnižší naopak okres Karlovy Vary (2,8 ‰). V rámci celé ČR vykazuje Karlovarský kraj třetí nejvyšší míru potratovosti, vyšší hodnotu tohoto ukazatele sledujeme pouze v Ústeckém a Libereckém kraji.





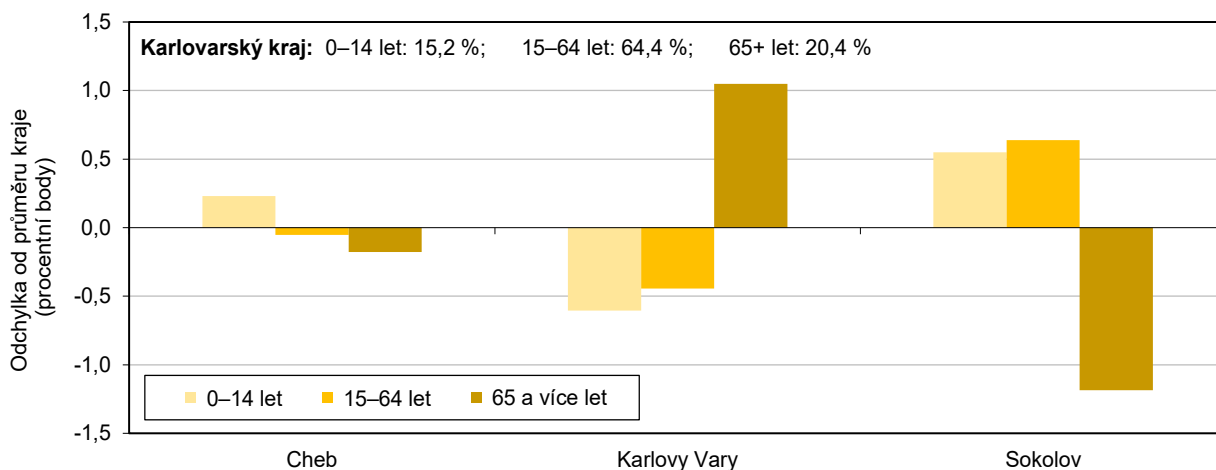
### Věková struktura, index stáří, naděje dožití

Podíl dětí a ekonomicky aktivních osob v posledních letech klesá...

Podíl dětí do 14 let na celkové populaci Karlovarského kraje vykazuje dlouhodobě klesající tendenci. V roce 2020 činil podíl těchto dětí na celkové populaci kraje 15,2 %, od roku 2000 tak zaznamenal pokles o 1,7 procentního bodu. Také podíl ekonomicky aktivních obyvatel, tj. obyvatel ve věku 15–64 let, se postupně snižuje. V roce 2020 tvořili ekonomicky aktivní 64,1 % všech obyvatel, což je o 6,8 procentního bodu méně než před deseti lety.

**Graf 1.11. Srovnání věkové struktury obyvatel v okresech Karlovarského kraje k 31. 12. 2020**

Zdroj: ČSÚ

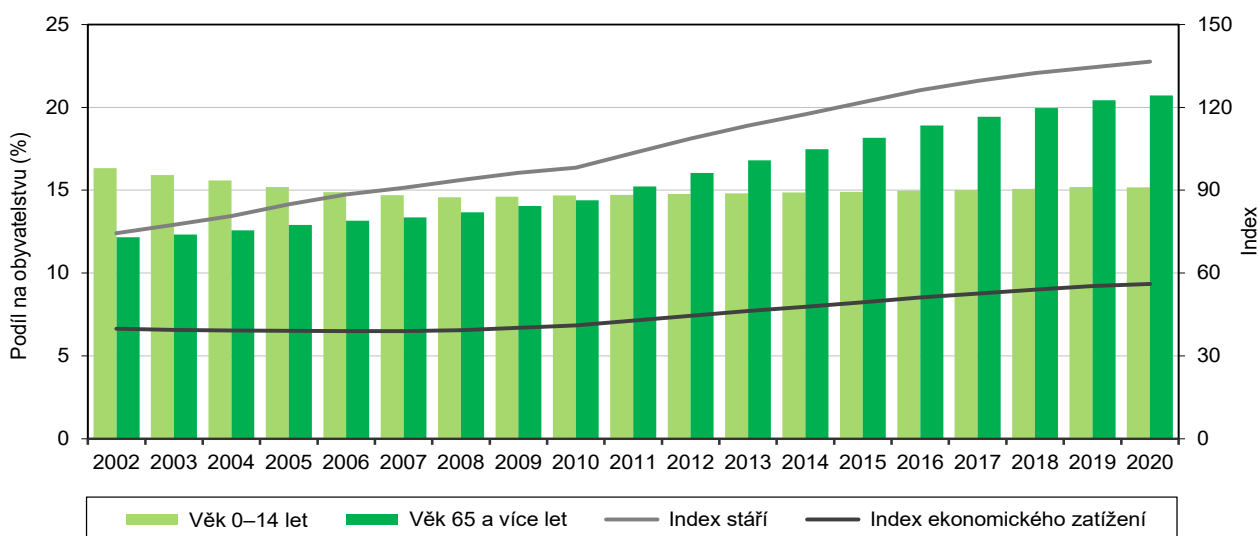


...naopak seniori jsou v populaci kraje zastoupeni stále více.

Naopak podíl obyvatel v poproduktivním věku 65 a více let se pravidelně každoročně zvyšuje. V roce 2020 bylo mezi všemi obyvateli Karlovarského kraje 20,7 % seniorů, za posledních deset let se tak jejich podíl zvýšil o 6,3 procentního bodu. Situace v ostatních regionech ČR je velmi podobná, je zřejmé, že populace České republiky stárne a tento trend bude pokračovat i nadále. V mezikrajském srovnání vykazoval v roce 2020 Karlovarský kraj nejnižší podíl dětí do 14 let v celé ČR a šestý nejvyšší podíl seniorů ve věku 65 a více let.

**Graf 1.12. Věková struktura a věkové indexy obyvatel v Karlovarském kraji (stav k 31. 12.)**

Zdroj: ČSÚ

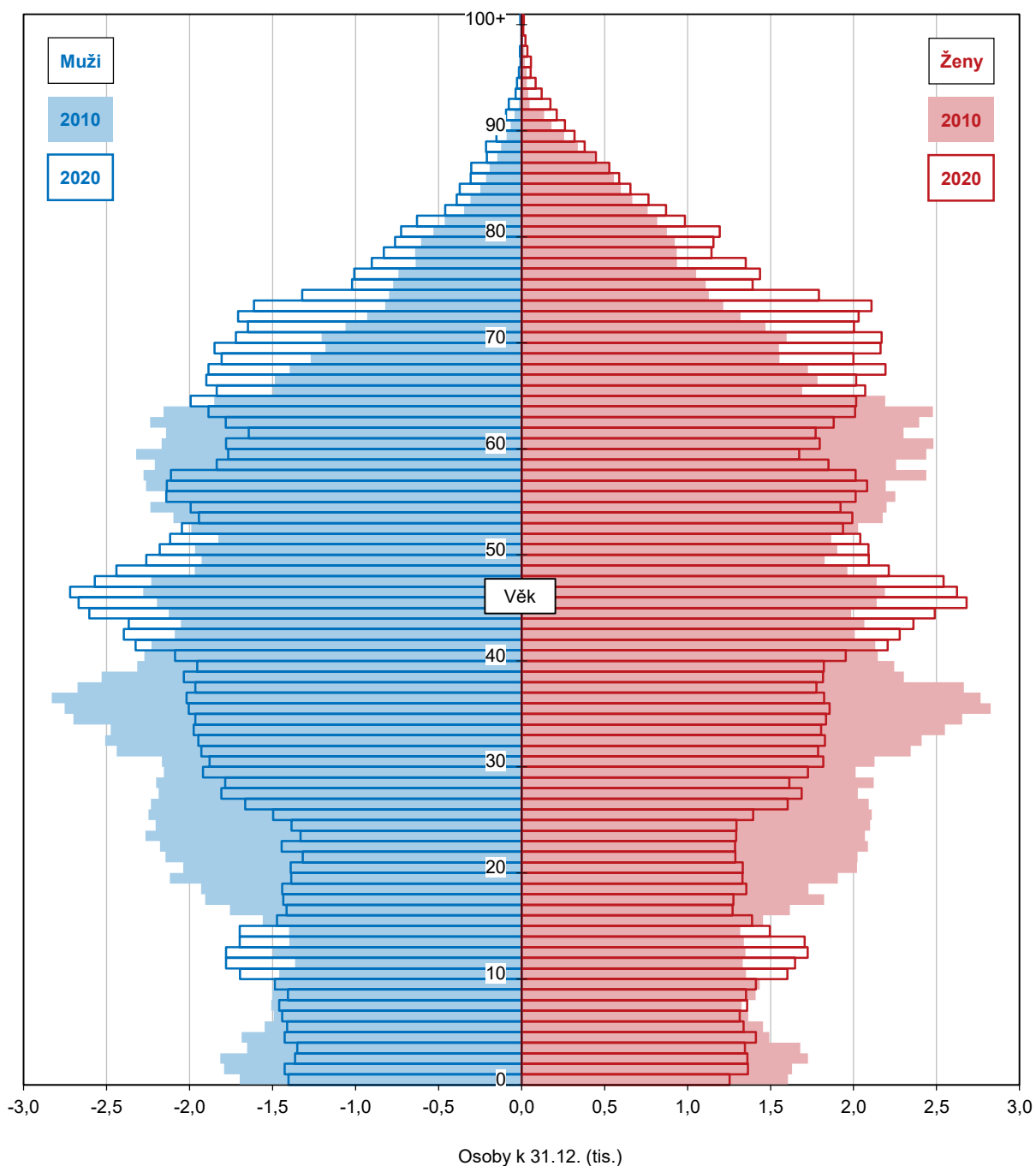


Při bližším pohledu na seniory zjišťujeme, že mezi nimi převažují ženy, v roce 2020 činil jejich podíl mezi všemi osobami ve věku 65 a více let 57,2 %. V průběhu let však můžeme také vysledovat, že podíl žen na seniorech celkem se postupně snižuje, od roku 2001, kdy činil 60,6 %, zaznamenal pokles o 3,4 procentního bodu.

Z okresů Karlovarského kraje vykazuje nejstarší obyvatelstvo okres Karlovy Vary, kde žije nejnižší podíl dětí do 14 let (14,6 %) a zároveň nejvyšší podíl seniorů 65letých a starších (21,8 %). Naopak nejvyšší podíl dětí (15,7 %) a současně nejnižší podíl seniorů (19,5 %) zaznamenal okres Sokolov.

**Graf 1.13. Věkové složení obyvatel Karlovarského kraje v letech 2010 a 2020**

Zdroj: ČSÚ



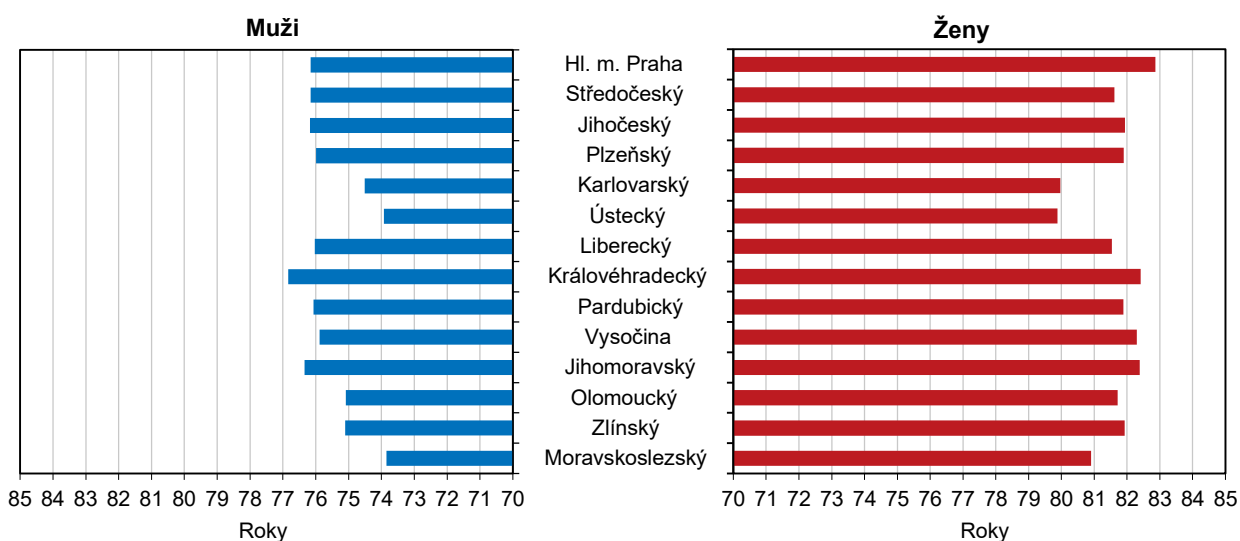
*Průměrný věk obyvatel kraje se zvyšuje.*

Průměrný věk obyvatel Karlovarského kraje na konci roku 2020 činil 43,3 roku a ve srovnání s předcházejícím rokem se zvýšil o 0,2 roku. Průměrný věk žen byl přitom vyšší (44,6 roku) než průměrný věk mužů (41,9 roku). Průměrný věk populace kraje je již sedmý rok za sebou vyšší než v celé ČR, a to u mužů i u žen, a zároveň je druhý nejvyšší mezi všemi regiony ČR po Královéhradeckém a Zlínském kraji, kde hodnota průměrného věku dosáhla shodně hodnoty 43,4 roku.

V průběhu posledních dvaceti let se průměrný věk obyvatel Karlovarského kraje zvýšil o 5,6 roku. Z okresů v kraji vykazuje nejvyšší průměrný věk obyvatel okres Karlovy Vary (44,0 let), nejnižší naopak okres Sokolov (42,5 roku).

**Graf 1.14. Naděje dožití při narození podle pohlaví podle krajů v letech 2019–2020**

Zdroj: ČSÚ



*Index stáří se neustále zvyšuje...*

Stárnutí populace je velmi dobře patrné na indexu stáří, který vyjadřuje, kolik osob ve věku 65 a více let připadá na 100 dětí ve věku do 14 let. Index stáří v Karlovarském kraji v roce 2011 poprvé překročil hodnotu 100 a nadále se každoročně zvyšuje. Na konci roku 2020 již připadalo na 100 dětí do 14 let celkem 136,5 seniorů, což je o 11 více než v celé ČR (125,5 seniorů).

Ve většině krajů ČR převyšuje hodnota indexu stáří celorepublikový průměr, nižší hodnotu tohoto ukazatele vykazuje pouze pět regionů – Hl. město Praha a kraje Liberecký, Ústecký, Jihomoravský a Středočeský. Hl. město Praha je zároveň jediným regionem ČR, kde index stáří meziročně poklesl.

Poměr nejmladší a nejstarší věkové kategorie se liší v závislosti na pohlaví. Pro ženy dosahoval index stáří v našem kraji v roce 2020 vysoké hodnoty 160,5 (tzn., že na 100 dívek do 14 let připadalo více než 161 seniorek). Naopak hodnota tohoto ukazatele u mužů byla zřetelně nižší, a to 113,8, na 100 chlapců tak připadalo 114 mužů 65letých a starších.

Nejvyšších hodnot v meziokresním srovnání dosahoval index stáří v okrese Karlovy Vary (149,4), ten je současně okresem Karlovarského kraje, kde hodnota indexu stáří u mužů dosahuje od roku 2013 hodnoty vyšší než 100, u žen se tak stalo již v roce 2000. Poprvé v roce 2018 přesáhl tuto hranici i index stáří mužů v okrese Sokolov, který dlouhodobě vykazuje nejnižší hodnotu tohoto indexu, a to pro obě pohlaví.

*...stejně jako index ekonomického zatížení.*

Index ekonomického zatížení vyjadřuje, kolik nevýdělečně činných osob (tj. kolik dětí do 14 let a seniorů ve věku 65 a více let) připadá na 100 osob v ekonomicky aktivním věku. V Karlovarském kraji činila v roce 2020 hodnota tohoto ukazatele 56,0. To představuje třetí nejnižší hodnotu v celé ČR po HI. městě Praze a Moravskoslezském kraji.

Index ekonomického zatížení má v našem kraji (stejně jako v celé republice) rostoucí tendenci, v posledních deseti letech se jeho hodnota zvýšila o 15. Z okresů Karlovarského kraje vykazuje nejvyšší hodnotu indexu ekonomického zatížení okres Karlovy Vary (57,1), naopak nejnižší okres Sokolov (54,5).

*Druhá nejnižší naděje dožití při narození žen i mužů v celé ČR.*

Neustále se zvyšuje také naděje dožití obyvatel Karlovarského kraje. V roce 2001 činila naděje dožití při narození u mužů 70,6 let a u žen 76,9 let. V roce 2020 dosahovaly hodnoty tohoto ukazatele u mužů již 74,5 let a u žen 80,0 let. Zároveň je však třeba dodat, že v souvislosti se zvýšeným počtem zemřelých, a to zejména mezi seniory, došlo v roce 2020 k mírnému meziročnímu snížení naděje dožití jak u mužů, tak i u žen. V rámci celé ČR vykazuje nižší hodnoty naděje dožití při narození pouze Ústecký kraj.

## Projekce obyvatelstva

*Dle projekce obyvatel se počet obyvatel kraje do roku 2070 sníží téměř o čtvrtinu.*

Český statistický úřad v roce 2019 zpracoval novou projekci obyvatel v krajích ČR do roku 2070. Z výsledků projekce vyplývá, že počet obyvatel Karlovarského kraje by se měl neustále snižovat a do roku 2070 by mělo dojít ke snížení celkového počtu obyvatel o 22,6 % přibližně na 228 tisíc. Pokles počtu obyvatel by měl nastat ve většině regionů ČR s výjimkou Středočeského kraje, HI. města Prahy, Plzeňského a Jihomoravského kraje. V našem kraji bude úbytek obyvatel druhý největší po Moravskoslezském kraji.

S poklesem počtu obyvatel bude docházet i k podstatnému úbytku mladé populace. Projekce obyvatel ukazuje na největší snížení generace čtyřicátníků, kterých bude v roce 2070 zhruba o polovinu méně než v současné době. Naopak počet seniorů ve věku 75 a více let poroste. Se zvyšujícím se věkem bude tento nárůst rychlejší, osmdesátníků bude v roce 2070 přibližně dvakrát tolik než dnes, počet 90letých a starších osob se zvýší více než šestinásobně.

Výsledky projekce obyvatel naznačují, že v roce 2070 bude v Karlovarském kraji zaznamenán čtvrtý nejvyšší (společně s Krajem Vysočina) index stáří (219) po Zlínském, Moravskoslezském a Olomouckém kraji. Také průměrný věk (48 let) bude podle projekce obyvatel v našem kraji v roce 2070 jeden z nejvyšších v rámci celé ČR.

