

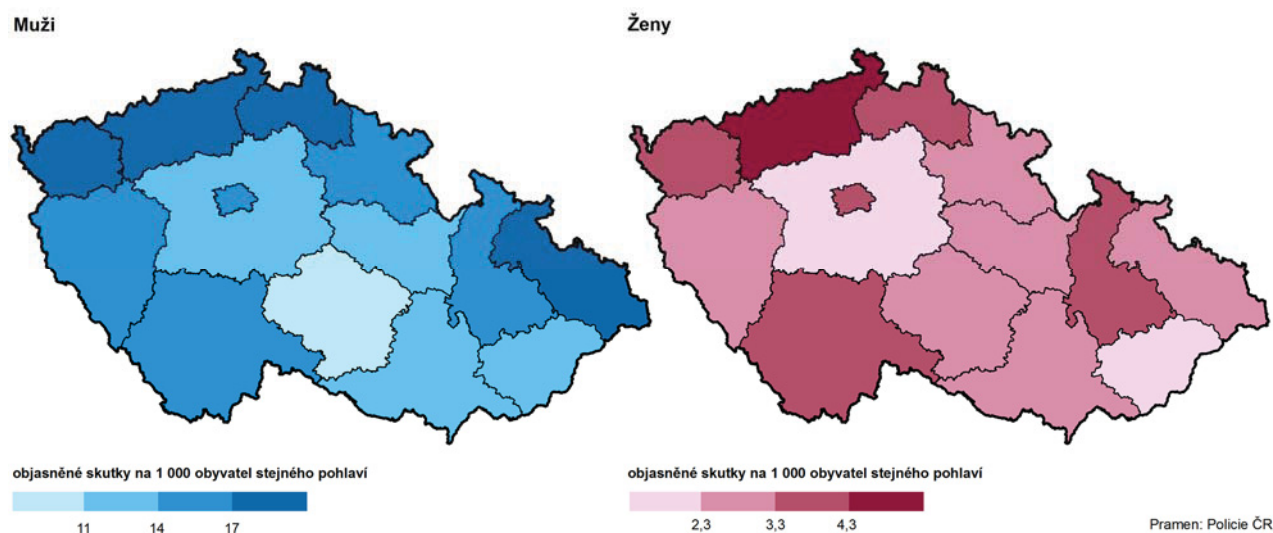
## 8. Kriminalita, závislosti, dopravní nehody

V návaznosti na předchozí kapitulu, která hodnotila rozdíly mezi pohlavími u pozitivně zaměřených volnočasových aktivit, je dále věnována pozornost i vybraným společensky negativním aspektům života obyvatel kraje, jakými jsou kriminalita, závislosti na drogách či poruchy příjmu potravy, hodnocena je i dopravní nehodovost a bodové hodnocení řidičů. Využita byla dostupná data Policejního prezidia ČR, Ústavu zdravotnických informací a statistiky ČR a Ministerstva dopravy.

### Kriminalita

Z porovnání ročních průměrů počtu **objasněných skutků na 1 000 obyvatel** daného pohlaví za roky 2016–2018 vyplývá, že nejvyšší kriminalita mužů je v Ústeckém kraji (21,8 na 1 000 mužů), v Karlovarském kraji (19,6) a v Libereckém kraji (18,9), následovaly kraje Moravskoslezský (18,2) a s odstupem Hlavní město Praha (16,2) a Jihočeský kraj (16,0). Nejpříznivější situace je v Kraji Vysočina (11,0), v Pardubickém kraji (12,2) a v Jihomoravském kraji (12,3). Kriminalita žen je cca pětkrát nižší než kriminalita mužů (ve Zlínském kraji dokonce šestkrát nižší). Také kriminalita žen je nejvyšší v Ústeckém kraji (5,1 na 1 000 žen), následují kraje Jihočeský (4,2), Hlavní město Praha (3,9), Olomoucký kraj (3,7) a Karlovarský kraj (3,6). Nejnížší kriminalita žen je ve Zlínském kraji (2,1) a Středočeském kraji (2,2). Na třetí pozici se hodnotou 2,4 objasněných skutků na 1 000 žen řadí Pardubický kraj a Kraj Vysočina.

#### Kriminalita podle pohlaví a krajů v letech 2016–2018 (roční průměr)

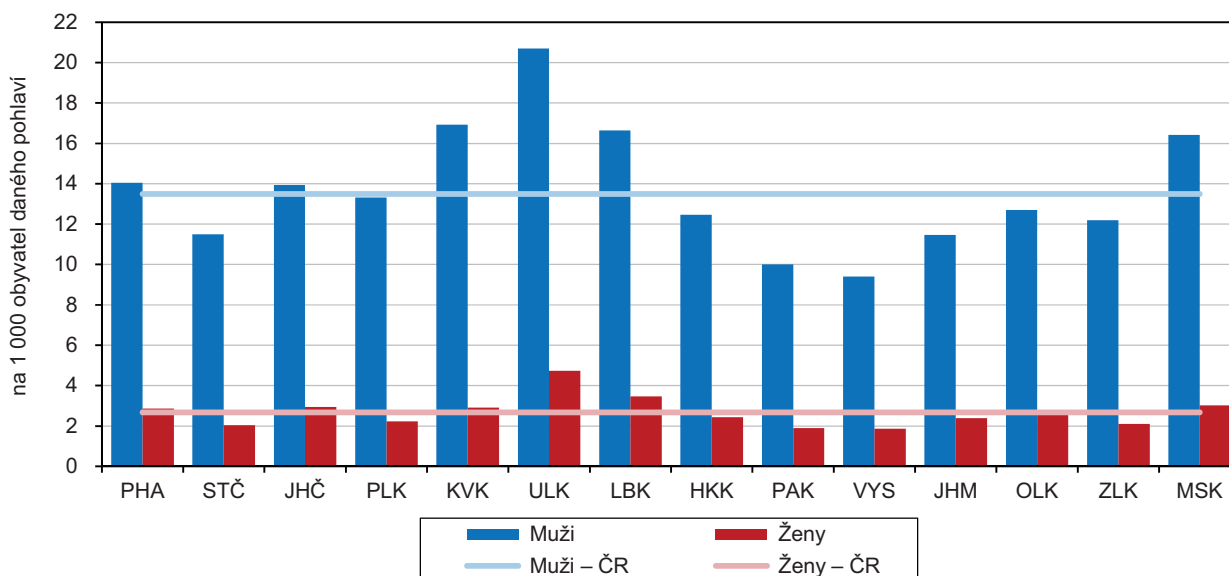


Obdobné pořadí krajů se projevuje i v následujícím grafu, který porovnává relativní **počty stíhaných osob** v roce 2018<sup>10</sup>. Nejvyšší počet stíhaných mužů na 1 000 mužů byl v roce 2018 v Ústeckém kraji (20,7), Karlovarském kraji (16,9) a v Libereckém kraji (16,6). V Pardubickém kraji byl počet stíhaných mužů v mezikrajském srovnání druhý nejnížší (za Krajem Vysočina); hodnota 10,0 byla 3,5 bodu pod průměrem ČR. Počet stíhaných žen na 1 000 žen byl v roce 2018 nejvyšší v Ústeckém kraji (4,7), následovaly kraje Liberecký (3,5) a Moravskoslezský (3,0). V Pardubickém kraji byl podíl stíhaných žen spolu s Krajem Vysočina nejnížší; hodnota 1,9 byla 0,8 bodu pod celostátním průměrem.

<sup>10</sup> Počet objasněných skutků je většinou vyšší než počet stíhaných osob, protože ne všechny objasněné skutky skončí stíháním všech osob (např. pro nedostatek důkazů, věk pachatele apod.).

**Stíhané osoby podle pohlaví a krajů v roce 2018**

Pramen: Policejní prezidium ČR



V Pardubickém kraji byl po roce 2010 zaznamenán nejvyšší počet stíhaných mužů v roce 2011 (3 677) a žen v roce 2016 (559), nejnižší počet stíhaných mužů i žen byl v roce 2017 (2 544, resp. 490). Podíl žen na celkovém počtu stíhaných osob vzrostl z 11,9 % v roce 2010 na 16,8 % v roce 2016. Nejvyšší počet objasněných skutků spáchaných muži byl zjištěn v roce 2013 (4 219), ženami v roce 2017 (697), nejméně skutků spáchaných muži bylo objasněno v roce 2017 (3 068), skutků spáchaných ženami v roce 2018 (559). Podíl žen na celkovém počtu pachatelů objasněných skutků vzrostl z 11,7 % v roce 2010 na 18,5 % v roce 2017. Mezi objasněnými skutky mají ženy nejvyšší zastoupení na hospodářské kriminalitě (podíl od 25,0 % v roce 2011 po 46,5 % v roce 2017). Nejméně se ženy podílejí na mravnostní kriminalitě (podíl od 3,0 % v roce 2011 po 8,8 % v roce 2017; výjimečný byl rok 2015 s podílem 33,0 %).

**Kriminalita podle pohlaví**

Pramen: Policejní prezidium ČR

	Muži			Ženy			Podíl žen z celku (%)		
	2016	2017	2018	2016	2017	2018	2016	2017	2018
<b>Stíhané osoby</b>	<b>2 773</b>	<b>2 544</b>	<b>2 576</b>	<b>559</b>	<b>490</b>	<b>496</b>	<b>16,8</b>	<b>16,2</b>	<b>16,1</b>
<b>Objasněné skutky</b>	<b>3 159</b>	<b>3 068</b>	<b>3 116</b>	<b>632</b>	<b>697</b>	<b>559</b>	<b>16,7</b>	<b>18,5</b>	<b>15,2</b>
z toho druh kriminality:									
násilná	282	278	299	24	34	25	7,8	10,9	7,7
mravnostní	80	73	84	5	7	7	5,9	8,8	7,7
majetková	778	777	737	149	132	137	16,1	14,5	15,7
hospodářská	352	260	257	209	226	93	37,3	46,5	26,6

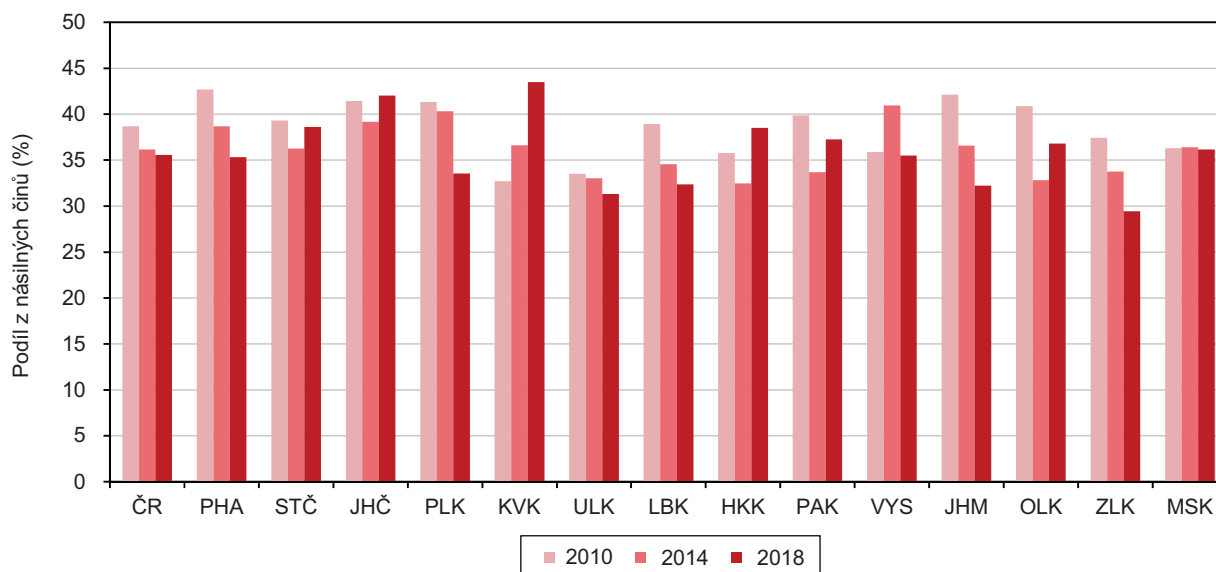
Zatímco u celkové kriminality byly v kraji v roce 2018 objasněny dvě třetiny skutků<sup>11</sup>, u násilné kriminality se objasněnost blížila 80 %.

Data Policejního prezidia ČR zahrnují též údaje o počtu **registrovaných skutků násilné kriminality, kde objektem napadení byla žena**. Podíl takovýchto případů byl v roce 2018 v celé ČR 35,5 % a oproti roku 2010 byl nižší o 3,1 procentního bodu. Podíl od roku 2010 vzrostl pouze ve třech krajích, nejvíce v Karlovarském. Tím se Karlovarský kraj zařadil v mezikrajském srovnání v roce 2018 podílem 43,5 % na první místo před Jihočeský a Středočeský kraj. Nejnižší podíl (29,4 %) byl zaznamenán ve Zlínském kraji.

<sup>11</sup> Jde o skutky registrované i objasněné ve stejném roce; kromě toho bylo v kraji v roce 2018 dodatečně objasněno 356 trestných činů, zaregistrovaných v předchozích letech.

**Registrované skutky násilné kriminality, kde objektem napadení byla žena, podle kraje**

Pramen: Policejní prezidium ČR



Pardubický kraj se podílem registrovaných skutků, kde objektem napadení byla žena (37,3 %), řadil v roce 2018 v mezikrajském srovnání na páté místo. Podíl v kraji meziročně kolísal. Nejvyšší byl v roce 2010 (39,9 %), nejnižší v roce 2014 (33,7 %). Poté opět vzrostl.

**Závislosti**

Za nejrozšířenější závislost lze považovat **kouření**. Informace o podílu kuřáků podle pohlaví a krajů poskytlo Evropské výběrové šetření o zdraví EHIS 2014, které prováděl ÚZIS ve spolupráci s ČSÚ. Z něho vyplynulo, že mezi muži bylo v celé ČR 27,6 % současných kuřáků, 15,5 % bývalých kuřáků a 56,9 % mužů nikdy nekouřilo. Mezi ženami bylo 15,7 % současných kuřáček, 8,0 % bývalých kuřáček a 76,3 % žen nikdy nekouřilo.

Rozdíly mezi kraji jsou poměrně velké. Nejvyšší podíl současných kuřáků byl zjištěn mezi muži v Olomouckém a v Moravskoslezském kraji (36,9 %, resp. 35,7 %), nejnižší v Plzeňském kraji (15,9 %). Podíl současných kuřáků v Pardubickém kraji (27,3 %) se příliš nelišil od republikového průměru. Nejvyšší podíl bývalých kuřáků byl mezi muži v Kraji Vysočina (24,5 %), nejnižší v Moravskoslezském kraji (9,3 %). Podíl bývalých kuřáků v Pardubickém kraji byl 2,0 procentního bodu nad průměrem ČR a v mezikrajském srovnání se kraj podílem 17,5 % řadil na páté místo. Podíl mužů v Pardubickém kraji, kteří nikdy nekouřili (55,2 %), byl 1,7 p. b. pod průměrem ČR a řadil kraj až na osmé místo.

Mezi ženami bylo nejvíce současných kuřáček zjištěno v Karlovarském a v Ústeckém kraji (23,3 %, resp. 20,9 %), nejméně ve Zlínském kraji (8,6 %). Pardubický kraj se podílem 10,7 % řadil hned za Zlínský kraj. Nejvyšší podíl bývalých kuřáček byl v Karlovarském a Jihočeském kraji (13,9 %, resp. 11,7 %), nejnižší ve Zlínském kraji a v Hlavním městě Praze (4,3 %, resp. 4,5 %). Pardubický kraj se podílem 8,2 % příliš nelišil od republikového průměru. Podíl žen v Pardubickém kraji, které nikdy nekouřily (81,2 %), byl 4,9 p. b. nad průměrem ČR a řadil se mezi kraji na druhé místo za Zlínský kraj (87,0 %).

Užívání **návykových látek** je vážným problémem, který představuje ohrožení zdraví, bezpečnosti i sociální situace obyvatel (ať již jde o legální drogy v podobě alkoholu a tabáku, či drogy nelegální). Podle Výroční zprávy o realizaci protidrogové politiky v kraji za rok 2017 (poslední veřejně dostupná) je v Pardubickém kraji dlouhodobě odhadován počet problémových uživatelů drog na 700–800. Kromě alkoholu a tabáku jsou nejčastěji užívány kanabinoidy. Mezi konzumenty vysoce rizikových drog je nejrozšířenější pervitin (88 %); opiáty jako primární drogu upřednostňuje 9 % uživatelů.



V roce 2017 (poslední dostupné údaje ÚZIS) se v ambulantních psychiatrických zařízeních v ČR léčilo 37 tis. osob zneužívajících psychoaktivní látky, z toho 35 % žen. V ambulancích se sídlem na území Pardubického kraje bylo v témže roce léčeno 868 pacientů, z toho 78 % z důvodu závislosti na alkoholu (při republikovém podílu 59 %). Další 73 osob bylo léčeno ze závislosti na sedativech a hypnotikách, 33 na kanabinoidech, 9 na opiátech/opioidech, 40 na ostatních stimulantech a 22 na kombinaci drog.

Počet ambulantních pacientů užívajících alkohol v přepočtu na 10 tis. obyvatel byl v roce 2017 v ČR u mužů téměř dvojnásobný oproti ženám (muži 27,2, ženy 14,2). Podle krajů nejsou k dispozici údaje podle pohlaví. Nejvyšší podíl na celkovém počtu léčených pacientů užívajících alkohol měli v ČR pacienti ve věku 40–64 let (55 % mužů a 56 % žen), nealkoholové drogy pacienti ve věku 20–39 let, a to mezi muži (66 %) i mezi ženami (59 %). Také počet ambulantních pacientů užívajících nealkoholové drogy v přepočtu na 10 tis. obyvatel byl v ČR u mužů téměř dvojnásobný oproti ženám (muži 19,0, ženy 9,9). U většiny druhů nealkoholových drog převažují mezi pacienty muži, výjimku tvoří sedativa a hypnotika, kde je mezi pacienty více žen (na 10 000 obyvatel 1,7 mužů a 2,1 žen).

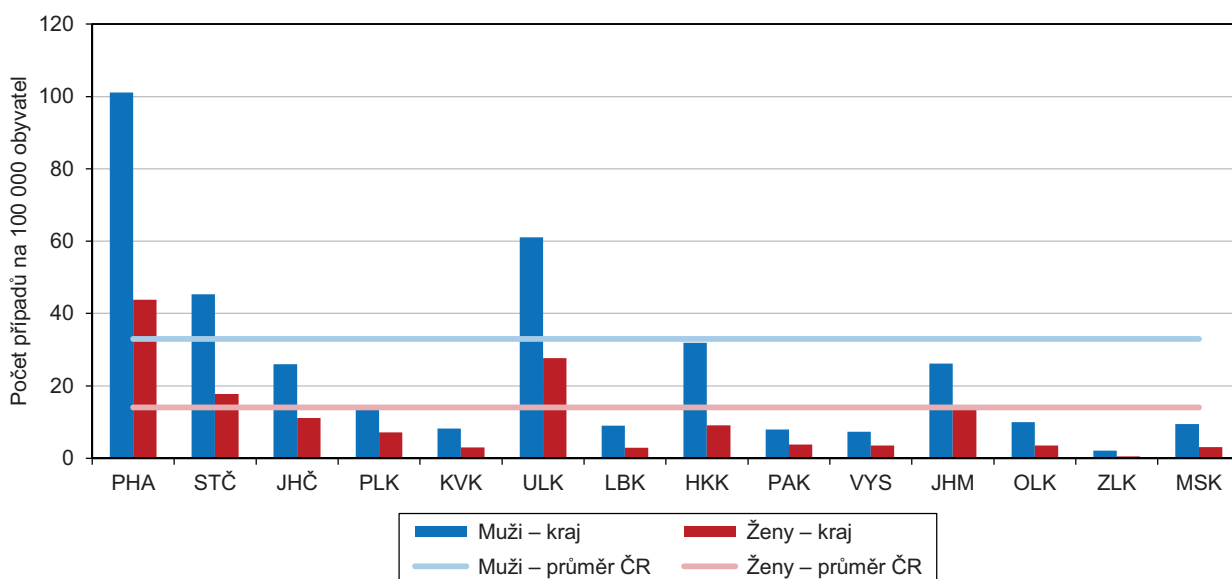
V psychiatrických lůžkových zařízeních v ČR (vč. psychiatrických oddělení nemocnic) se v roce 2017 léčilo z následků užívání návykových látek 660 obyvatel Pardubického kraje (ukončené hospitalizace), z toho 489 ze závislosti na alkoholu, 17 na sedativech a hypnotikách, 7 na konopných látkách, 6 na opioidech, 43 na ostatních stimulantech a 98 na kombinaci návykových látek.

Podle Národního registru léčby uživatelů drog (NRLUD), který funguje od roku 2015, poskytovalo v roce 2018 v ČR **substituční léčbu**<sup>12</sup> osob závislých na opiátech/opioidech 54 zdravotnických zařízení. Pardubický kraj je jediným krajem, kde žádné zařízení substituční léčbu neposkytovalo.

Během roku 2018 bylo v registru evidováno 2 312 osob, z toho 31 % žen. V přepočtu na 100 000 obyvatel pocházelo nejvíce klientů z Hlavního města Prahy, Ústeckého a Středočeského kraje. Mezi léčenými pacienty bylo v roce 2018 celkem 21 mužů a 10 žen z Pardubického kraje, což byl mezi kraji po přepočtu u mužů třetí nejnižší a u žen pátý nejnižší počet.

### Případy substituční léčby závislosti na opiátech/opioidech podle pohlaví klientů a kraje bydliště (průměr let 2017–2018)

Pramen: ÚZIS



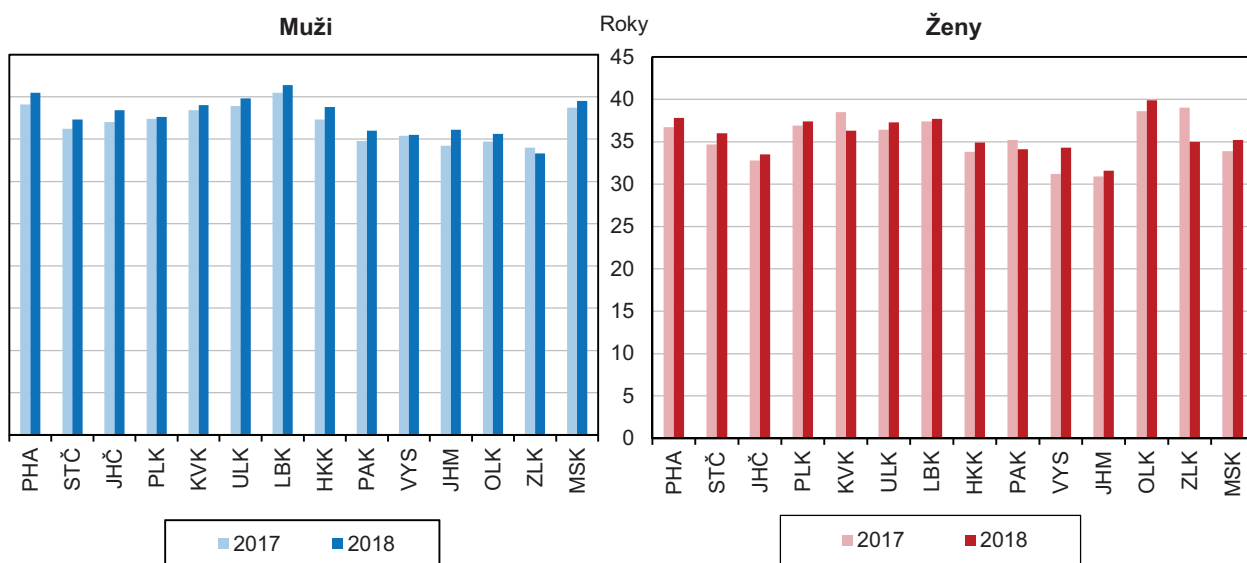
<sup>12</sup> Substituční léčba je časově neomezená udržovací léčba substituční látkou, která odkládá trvalou a důslednou abstinenci bez farmakologické podpory, na dobu, kdy bude pacient schopen abstinenci orientovanou léčbu podstoupit.

Předcházející graf porovnává počty případů substituční léčby, které jsou ve většině krajů vyšší než počty klientů, kterým je substituční léčba poskytována (klienti mohou být během roku zařazováni opakovaně). Výjimku tvoří Zlínský kraj a Kraj Vysočina, kde se počty případů i klientů u obou pohlaví shodují. Počty klientů jsou uvedeny v tabulce mezikrajského srovnání v příloze.

Průměrný věk klientů substituční léčby se mezi kraji liší, přitom ve všech krajích (s výjimkou Olomouckého kraje) je u mužů vyšší než u žen. Ke konci roku 2018 byl v ČR u mužů 38,9 roku, u žen 36,3 roku. Nejvyšší byl u mužů v Libereckém kraji (41,4 roku), u žen v Olomouckém kraji (39,9 roku). Nejmladší byli klienti-muži ve Zlínském kraji (33,3 roku) a ženy v Jihomoravském kraji (31,6 roku). Pardubický kraj měl čtvrtý nejnížší průměrný věk léčených mužů (36,0 let) a třetí nejnížší průměrný věk léčených žen (34,1 roku).

### Průměrný věk klientů substituční léčby závislosti na opiátech/opioidech podle pohlaví a kraje bydliště

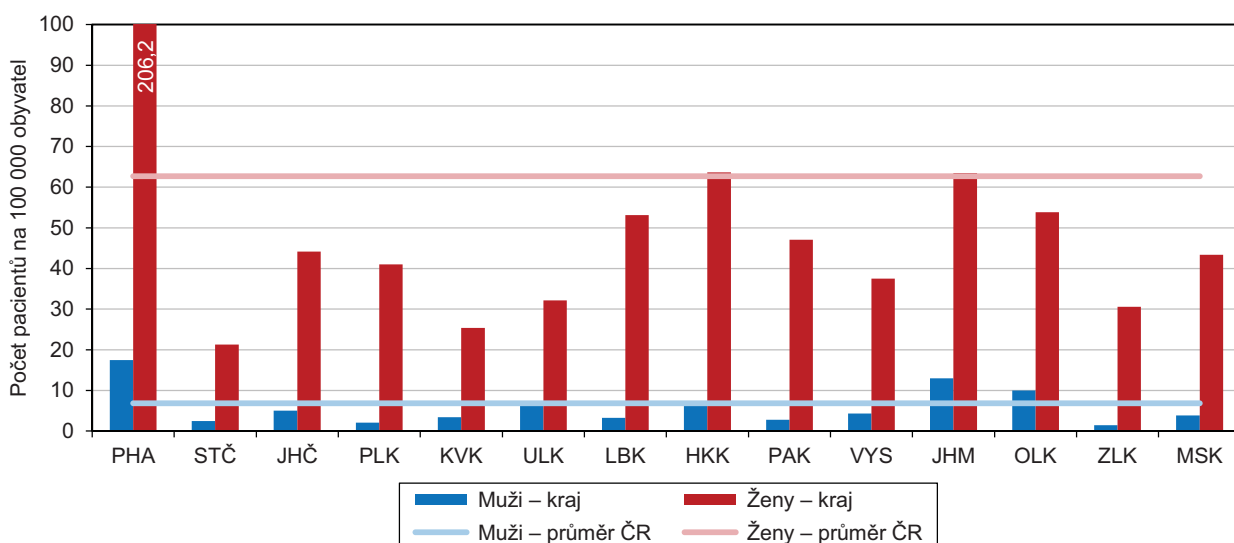
Pramen: ÚZIS



Ženy se ve srovnání s celou populací častěji potýkají s psychickými onemocněními spojenými s **poruchami příjmu potravy**. Do uvedené skupiny onemocnění patří mentální anorexie (odmítání jídla), bulimie (záchvaty přejídání a zvracení), ale i přejídání spojené s jinými psychickými poruchami, např. se stresem. Nemoc bývá doprovázena ztrátou zájmu o kontakt s vrstevníky, nesoustředěností a náladovostí.

### Ambulantní pacienti s diagnózou porucha příjmu potravy podle pohlaví a kraje bydliště v roce 2017

Pramen: ÚZIS

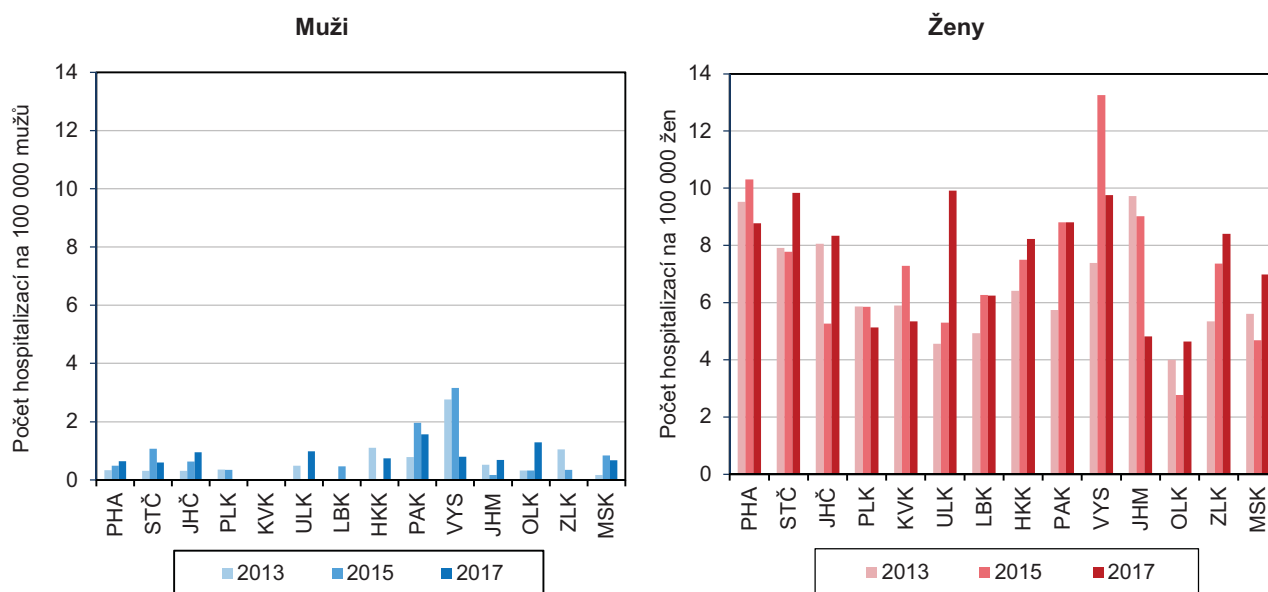


Podle dostupných dat ÚZIS bylo v roce 2017 v ČR s výše uvedenými diagnózami v **psychiatrických ambulancích léčeno** celkem 3 731 pacientů (bez ohledu na věk), z toho bylo 90,4 % žen (v Pardubickém kraji 94,6 %). V přepočtu na 100 000 obyvatel žilo nejvíce pacientů (17,4 pacientů na 100 000 mužů, 206,2 pacientek na 100 000 žen) v Hlavním městě Praze, dále v Jihomoravském kraji (muži) a v Královéhradeckém kraji (ženy). Nejméně pacientů-mužů pocházelo ze Zlínského kraje (1,4 na 100 000 mužů) a pacientek-žen ze Středočeského kraje (21,3). Podíl pacientů z Pardubického kraje byl u mužů (2,7) mezi kraji 4. nejvyšší, u žen (47,1) byl 6. nejvyšší.

V roce 2017 bylo **pro poruchy příjmu potravy hospitalizováno** v ČR celkem 454 osob, z toho 92 % tvořily ženy. V porovnání s rokem 2011 se počet hospitalizovaných mužů zdvojnásobil a hospitalizovaných žen vzrostl o 30 %; podíl žen na celkovém počtu hospitalizovaných osob poklesl o 3 procentní body. Po přepočtu na 100 000 obyvatel stejného pohlaví pocházelo v roce 2017 nejvíce hospitalizovaných mužů z Pardubického kraje (1,6), naproti tomu ve čtyřech krajích nebyl hospitalizován žádný muž. V předcházejících letech byl nejvyšší počet hospitalizovaných mužů v Kraji Vysočina. Nejvíce hospitalizovaných žen pocházelo v roce 2017 z Ústeckého kraje (9,9 na 100 000 žen), následovaly obyvatelky Středočeského kraje a Kraje Vysočina (oba 9,8), nejméně jich dlouhodobě bylo z Olomouckého kraje (4,6 v roce 2017). V předcházejících letech byl nejvyšší počet hospitalizovaných žen z Hlavního města Prahy. Po přepočtu na 100 000 žen se počtem 8,8 hospitalizovaných žen zařadil v roce 2017 Pardubický kraj na čtvrté místo, přitom v roce 2013 byl až na místě devátém.

### Hospitalizace pro poruchy příjmu potravy v psychiatrických lůžkových zařízeních podle pohlaví a kraje bydliště

Pramen: ÚZIS



## Dopravní nehody

Ačkoli je tato subkapitola zaměřena na problematiku dopravních nehod, je vhodné, aby byly v jejím úvodu popsány rozdíly mezi muži a ženami v celkovém počtu řidičů i těch, kteří se dopustili přestupku započítávaného do bodového hodnocení.

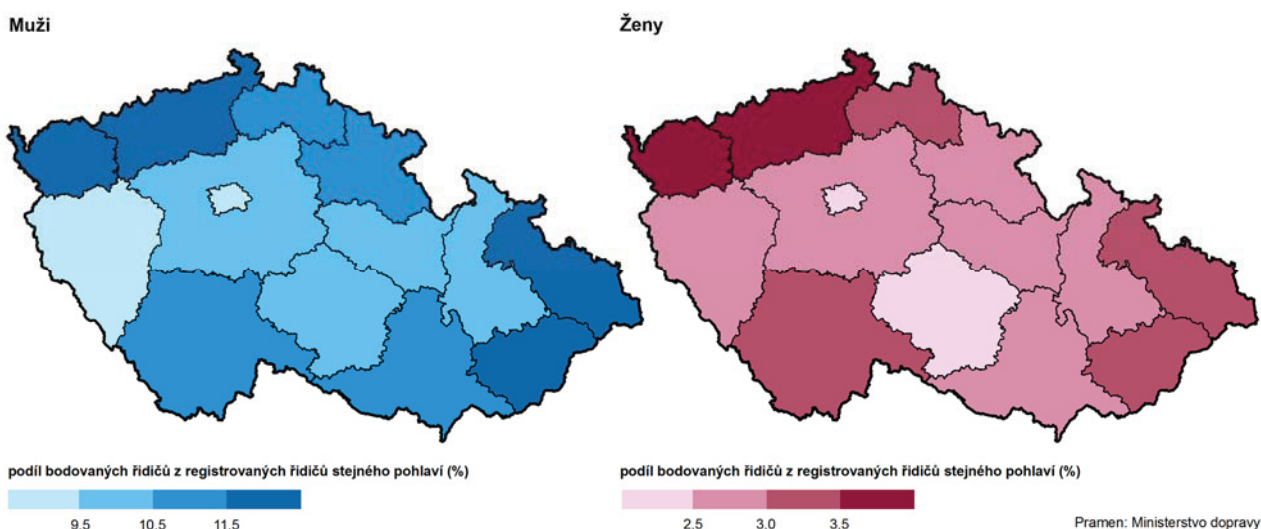
**V Centrálním registru řidičů bylo ke konci roku 2018 vedeno 6,8 mil. řidičů**, z toho bylo 45,0 % žen (v Pardubickém kraji 45,4 %). Po přepočtu na 1 000 obyvatel stejného pohlaví ve věku 15 a více let bylo v ČR řidičů-mužů 855, zatímco řidiček-žen 667. Tento rozdíl je výrazně ovlivněn vyšším zastoupením senierek v populaci, u nichž je vlastnictví řidičského oprávnění méně obvyklé než u mužů-seniorů. V mezikrajském srovnání byl nejvyšší podíl mužů-řidičů na 1 000 mužů ve věku 15 a více let v Hlavním městě Praze (895), nejnižší v Moravskoslezském kraji (816). V Pardubickém kraji byl podíl pátý nejnižší (842). Podíl řidiček byl



nejvyšší v Jihočeském kraji (710), nejnižší v Ústeckém kraji (607). V Pardubickém kraji byl podíl řidiček sedmý nejvyšší (681).

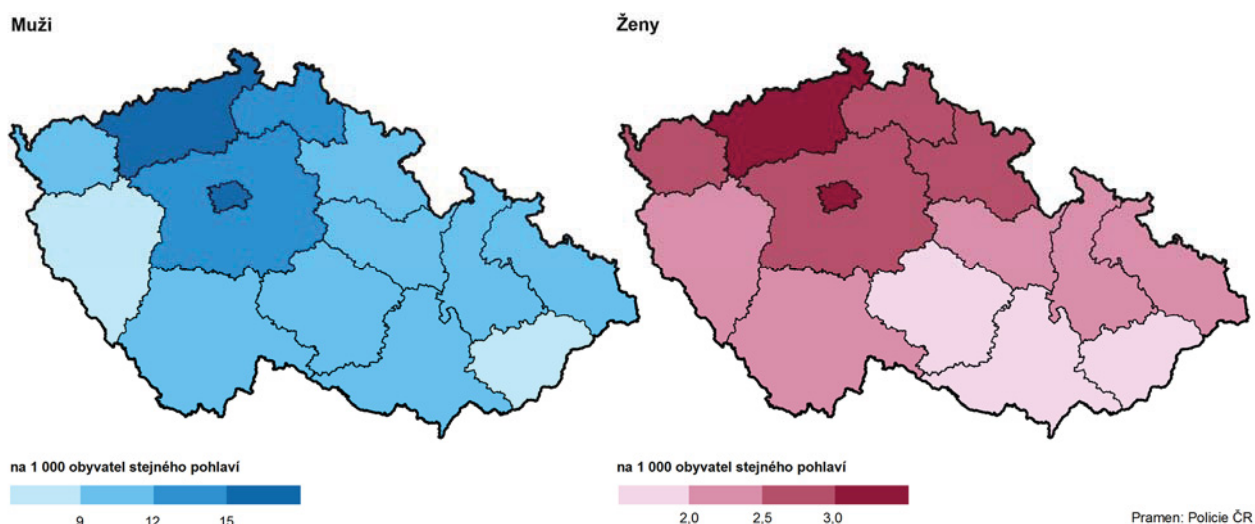
Ke konci roku 2018 bylo v České republice zaevidováno 480 080 řidičů, kteří se dopustili přestupku, resp. trestného činu, započítávaného do **bodového hodnocení řidiče**. Mezi „bodovanými“ řidiči tvořily v ČR ženy 18,8 %, v Pardubickém kraji 19,5 %. Z celkového počtu řidičů-mužů v ČR jich obdrželo alespoň 1 trestný bod 10,4 %, u žen byl podíl 3,0 %. V mezikrajském srovnání byl nejvyšší podíl bodovaných řidičů-mužů v Ústeckém (12,2 %) a Moravskoslezském kraji (11,8 %), nejnižší v Hlavním městě Praze (8,2 %) a v Plzeňském kraji (9,5 %). Podíl v Pardubickém kraji (9,8 %) byl pátý nejnižší. Nejvyšší podíl bodovaných řidiček-žen byl v Ústeckém (3,7 %) a Karlovarském kraji (3,5 %), nejnižší byl v Hlavním městě Praze (2,2 %) a v Kraji Vysočina (2,3 %). Také u žen byl podíl v Pardubickém kraji (2,9 %) pátý nejnižší.

### Bodové hodnocení řidičů podle pohlaví v krajích k 31. 12. 2018



V roce 2018 bylo v ČR evidováno 104 764 **dopravních nehod**<sup>13</sup>, z nich bylo 90 689 zaviněno osobou (dalším významným viníkem je lesní zvěř či domácí zvířata). Z celkového počtu nehod zaviněných osobou v roce 2018 způsobili muži 82,1 % nehod a ženy 17,9 %. Po přepočtu na 1 000 obyvatel stejného pohlaví byl počet nehod zaviněných muži 13,3 (roční průměr let 2013–2018), u žen to bylo 2,8.

### Dopravní nehody zaviněné osobou podle pohlaví a krajů v letech 2013–2018 (roční průměr)



<sup>13</sup> Ve statistice Policie ČR jsou vedeny povinně nahlášené nehody při škodě převyšující 100 000 Kč, nebo došlo-li ke zranění nebo usmrcení (od roku 2009).



Z územního hlediska (dopravní nehody se sledují podle jejich místa) bylo v období 2013–2018 nejvíce nehod zaviněných osobou v Hlavním městě Praze (28,2 zaviněných mužů na 1 000 mužů, 5,5 nehod zaviněných ženami na 1 000 žen) a v Ústeckém kraji (muži 16,6, ženy 4,1), nejnižší nehodovost mužů byla v Plzeňském kraji (8,6) a žen v Jihomoravském kraji (1,7). Na území Pardubického kraje byla nehodovost mužů mezi kraji pátá nejnižší (10,1), u žen sedmá nejvyšší (2,3).

Počet dopravních nehod evidovaných v Pardubickém kraji byl za posledních 9 let nejvyšší v roce 2018, oproti roku 2010 byl vyšší o 29,5 %. Počet nehod zaviněných osobou vzrostl oproti roku 2015 (rok s nejnižším počtem nehod zaviněných osobou) o 23,4 %. Také podíl žen na celkovém počtu nehod zaviněných osobou byl nejvyšší v roce 2018; z 16,0 % v roce 2010 vzrostl na 19,9 %.

Rozhodující podíl na počtu nehod zaviněných osobou mají v kraji řidiči motorových vozidel, v roce 2018 to bylo 93,1 %. Podíl nehod zaviněných řidičem nemotorového vozidla byl 5,8 % a nehod zaviněných chodcem činil 1,1 %. U všech kategorií byl podíl žen pětinnový. Z časového hlediska klesal podíl žen na počtu nehod způsobených řidičem nemotorového vozidla a rostl podíl žen na počtu nehod způsobených řidičem motorového vozidla. Podíl žen-chodkyň na celkovém počtu nehod způsobených chodcem meziročně vzhledem k malému počtu případů v kraji velmi kolísá.

### Dopravní nehody podle viníka

Pramen: Policejní prezidium ČR

	2010	2011	2012	2013	2014	2015	2016	2017	2018
<b>Dopravní nehody celkem</b>	<b>3 357</b>	<b>3 582</b>	<b>3 726</b>	<b>3 622</b>	<b>3 451</b>	<b>3 482</b>	<b>3 695</b>	<b>3 970</b>	<b>4 348</b>
z toho zaviněné osobou	3 084	3 275	3 303	3 112	2 992	2 947	3 076	3 300	3 637
z toho ženou (%)	16,0	17,1	17,1	18,4	18,2	18,7	19,0	17,5	19,9
v tom zaviněné chodcem	34	46	36	41	37	49	44	36	40
z toho ženou (%)	23,5	21,7	13,9	22,0	18,9	18,4	9,1	19,4	20,0
řidičem nemotorového vozidla	148	173	177	194	162	186	165	174	212
z toho ženou (%)	32,4	31,2	20,9	30,4	30,2	21,0	23,0	25,9	20,3
řidičem motorového vozidla	2 902	3 056	3 090	2 877	2 793	2 712	2 867	3 090	3 385
z toho ženou (%)	15,0	16,2	17,0	17,5	17,5	18,5	18,9	17,0	19,9

Z hlediska hlavních příčin dopravních nehod v kraji byl v roce 2018 dominantní příčinou nesprávný způsob jízdy (62,8 %), následovala nepřiměřená rychlost (20,4 %), nedání přednosti (13,0 %) a nesprávné předjíždění (3,8 %). U většiny hlavních příčin byl zaznamenán růst počtu nehod, u nesprávného předjíždění došlo k růstu až v roce 2018. Mezi příčinami nehod je podíl žen dlouhodobě nejvyšší v kategorii nedání přednosti (až 30 %) a nadprůměrný je i v kategorii nepřiměřená rychlost. Naproti tomu nesprávný způsob jízdy je u žen méně častý.

### Dopravní nehody zaviněné řidiči motorových vozidel podle hlavních příčin

Pramen: Policejní prezidium ČR

	2010	2011	2012	2013	2014	2015	2016	2017	2018
<b>Celkem</b>	<b>2 902</b>	<b>3 056</b>	<b>3 090</b>	<b>2 877</b>	<b>2 793</b>	<b>2 712</b>	<b>2 867</b>	<b>3 090</b>	<b>3 385</b>
z toho zaviněné ženou (%)	15,0	16,2	17,0	17,5	17,5	18,5	18,9	17,0	19,9
z toho hlavní příčina									
nesprávný způsob jízdy	1 708	1 866	1 776	1 659	1 688	1 641	1 789	1 998	2 127
z toho zaviněné ženou (%)	12,4	12,4	14,3	13,0	12,6	15,1	15,0	14,6	16,4
nepřiměřená rychlost	661	668	762	709	611	627	588	647	689
z toho zaviněné ženou (%)	16,5	21,1	18,0	22,3	21,9	21,7	25,7	21,2	24,4
nedání přednosti	422	433	435	413	403	344	398	353	439
z toho zaviněné ženou (%)	23,0	25,9	28,5	29,1	30,8	29,4	26,4	22,7	29,8
nesprávné předjíždění	111	89	117	96	91	100	92	92	129
z toho zaviněné ženou (%)	16,2	12,4	7,7	10,4	18,7	19,0	20,7	16,3	19,4



Počty **usmrcených osob** při dopravních nehodách se v letech 2010–2018 v Pardubickém kraji pohybovaly od 30 v roce 2017 po 60 v roce 2010. Dlouhodobý pokles byl narušen pouze v roce 2015 (46 zemřelých). Podíl žen z počtu zemřelých kolísal mezi 13,3 % (2010) a 32,4 % (2014); v roce 2018 dosahoval 24,2 %. Menší rozdíly byly ve sledovaném období zaznamenány v počtu **těžce zraněných** (od 138 v roce 2012 po 163 v roce 2015). Podíl žen na počtu těžce zraněných se pohyboval od 27,1 % v roce 2017 po 34,5 % v roce 2018. Na rozdíl od usmrcených a těžce zraněných osob ve sledovaném období počet **lehce zraněných** v kraji rostl (z 1 141 v roce 2010 na 1 537 v roce 2018). Podíl žen mezi lehce zraněnými se snižoval ze 43,5 % v roce 2013 na 39,9 % v roce 2018.

V porovnání s celostátním průměrem (průměr let 2013–2018) byl v kraji podíl žen mezi usmrcenými osobami vyšší o 0,6 procentního bodu (ČR 23,5 %, kraj 24,1 %), mezi těžce zraněnými nižší o 2,7 p. b. (ČR 34,5 %, kraj 31,8 %) a mezi lehce zraněnými nižší o 0,5 p. b. (ČR 42,5 %, kraj 42,0 %).

### Následky dopravních nehod

Pramen: Policejní prezidium ČR

	Usmrcené osoby			Těžké zranění			Lehké zranění		
	2010	2014	2018	2010	2014	2018	2010	2014	2018
<b>Celkem</b>	<b>60</b>	<b>34</b>	<b>33</b>	<b>141</b>	<b>154</b>	<b>142</b>	<b>1 141</b>	<b>1 430</b>	<b>1 537</b>
z toho ženy (%)	13,3	32,4	24,2	31,2	33,1	34,5	42,4	43,1	39,9
v tom kategorie účastníků silničního provozu:									
chodci	10	6	3	15	27	17	117	127	111
z toho ženy (%)	30,0	50,0	-	60,0	59,3	47,1	57,3	48,0	46,8
řidiči (mimo jízdního kola)	31	15	21	77	71	69	534	709	770
z toho ženy (%)	-	20,0	23,8	18,2	21,1	17,4	29,4	36,1	34,3
spolujezdci	11	8	7	23	23	26	300	375	413
z toho ženy (%)	36,4	62,5	42,9	43,5	47,8	61,5	60,3	56,5	56,4
cyklisté	8	5	2	26	33	30	190	219	243
z toho ženy (%)	12,5	-	-	42,3	27,3	43,3	41,6	39,7	26,3

Po celé období 2010–2018 byl nejvyšší počet usmrcených i zraněných osob mezi řidiči; mezi usmrcenými a lehce zraněnými následovala kategorie spolujezdců, mezi těžce zraněnými kategorie cyklistů. Z jednotlivých kategorií účastníků silničního provozu byl nejvyšší podíl žen mezi usmrcenými i lehce zraněnými osobami u spolujezdců (průměr let 2013–2018 usmrcené ženy 51,1 %, lehce zraněné 60,5 %) a mezi těžce zraněnými u chodců (52,8 %). Příznivější situace byla u cyklistů (18,2 % usmrcených žen, 34,8 % těžce a 33,3 % lehce zraněných žen) a u řidičů (14,2 % usmrcených žen, 16,9 % těžce a 33,3 % lehce zraněných žen). Oproti celostátnímu průměru byl výrazně nižší podíl usmrcených žen mezi chodci (o 9,4 procentního bodu) a těžce zraněných mezi spolujezdcí (o 8,5 p. b.).

