

VÝVOZ ZBOŽÍ JEDNOTLIVÝCH KRAJŮ ČESKÉ REPUBLIKY V ROCE 2008

Obsah	strana
Úvod	1
Metodická poznámka	2
1. Hlavní charakteristiky celkového vývozu České republiky v roce 2008	3
2. Vývoz jednotlivých krajů České republiky a jeho zastoupení na celkovém vývozu České republiky	4
3. Vývoz jednotlivých krajů České republiky v přepočtu na 1 obyvatele	8
4. Zbožová struktura vývozu jednotlivých krajů České republiky	11
5. Teritoriální struktura vývozu jednotlivých krajů České republiky	25
6. Seznam příloh	29
Příloha 1 Vývoz jednotlivých krajů ČR v roce 2007 a 2008 v mil. Kč	30
Příloha 2 Vývoz jednotlivých krajů ČR v roce 2007 a 2008 v mil. EUR	33
Příloha 3 Struktura vývozu jednotlivých krajů ČR podle tříd SITC, rev. 4 v roce 2007 a 2008	36
Příloha 4 Vývoz jednotlivých krajů ČR do Evropské unie a vybraných států v roce 2007 a 2008	40
Příloha 5 Vývoz jednotlivých krajů ČR v přepočtu na 1 obyvatele v roce 2007 a 2008	44
Příloha 6 Vývoz jednotlivých krajů ČR v roce 2007 a 2008	45
Příloha 7 Vývoz jednotlivých krajů ČR do Evropské unie v roce 2007 a 2008	46
Příloha 8 Podíl jednotlivých krajů ČR v % na celkovém vývozu ČR v roce 2007 a 2008	47
Příloha 9 Vývoz jednotlivých krajů ČR do hlavních partnerských států v roce 2008	48

Zpracovala: Ing. Jiřina Semanová, odbor statistiky zahraničního obchodu
Telefon: 274053116

E-mail: jirina.semanova@czso.cz

Spolupráce: Ing. Monika Bartlová, odbor statistiky zahraničního obchodu

Ředitel odboru: Mgr. Karel Král

Úvod

Analýzy vývozu jednotlivých krajů České republiky¹ zpracovává Český statistický úřad pravidelně jednou ročně od roku 2003. Kromě ročních analýz, které obsahují podrobnější údaje a komentář k vývozu jednotlivých krajů, jsou čtvrtletně zveřejňovány v publikaci „Zahraniční obchod České republiky“² měsíční údaje o celkovém vývozu jednotlivých krajů.

Předkládaná analýza obsahuje definitivní údaje³ o vývozu jednotlivých krajů za rok 2007 a předběžné údaje o vývozu jednotlivých krajů za rok 2008. Údaje poskytují přehled o:

- celkovém vývozu jednotlivých krajů a jeho změnách v roce 2008 proti roku 2007, pozici vývozu jednotlivých krajů na celkovém vývozu České republiky,
- vývozu jednotlivých krajů v přepočtu na 1 obyvatele,
- zbožové struktury vývozu jednotlivých krajů podle SITC⁴, rev. 4 na jedno místo, na dvě, respektive na tři místa a
- vývozu jednotlivých krajů do hlavních teritoriálních uskupení a vybraných partnerských států.

¹ Údaje o dovozu podle jednotlivých krajů České republiky nejsou z důvodu problému jejich věrohodnosti zjišťovány.

² Kód: w - 6001-09

³ Všechny údaje jsou v běžných cenách a jsou zpracovány ze základních jednotek a následně zaokrouhlovány, čímž mohou vznikat rozdíly. Údaje za rok 2007 jsou definitivní podle uzávěrky k 28. srpnu 2008, údaje za rok 2008 jsou zpřesněné podle uzávěrky k 1. červnu 2009.

⁴ Standard International Trade Classification, Revision 4 – Standardní mezinárodní klasifikace zboží, rev. 4

Metodická poznámka

Vývoz zboží, jehož kraj původu není znám nebo zboží nepochází z České republiky, je obsažen v „nespecifikováno“ (zpravodajská jednotka uvádí kód 99).

Podíl nspecifikovaného vývozu na celkovém vývozu České republiky se postupně zvyšuje - v roce 2008 činil 7,9 % proti 6,9 % v roce 2007, 6,6 % v roce 2006, 2,6 % v roce 2005 a 0,7% v roce 2004. Z celkové hodnoty nspecifikovaného vývozu (195,4 mld. Kč), který nebyl v roce 2008 přiřazen do jednotlivých krajů, připadla největší část (46,3 %) na stroje a dopravní prostředky. Významný podíl byl také zaznamenán u průmyslového spotřebního zboží (17,1 %), polotovarů a materiálů (14,5 %), chemických výrobků (9,0 %) a minerálních paliv (5,7 %).

Za kraj původu zboží se považuje kraj v České republice, ve kterém

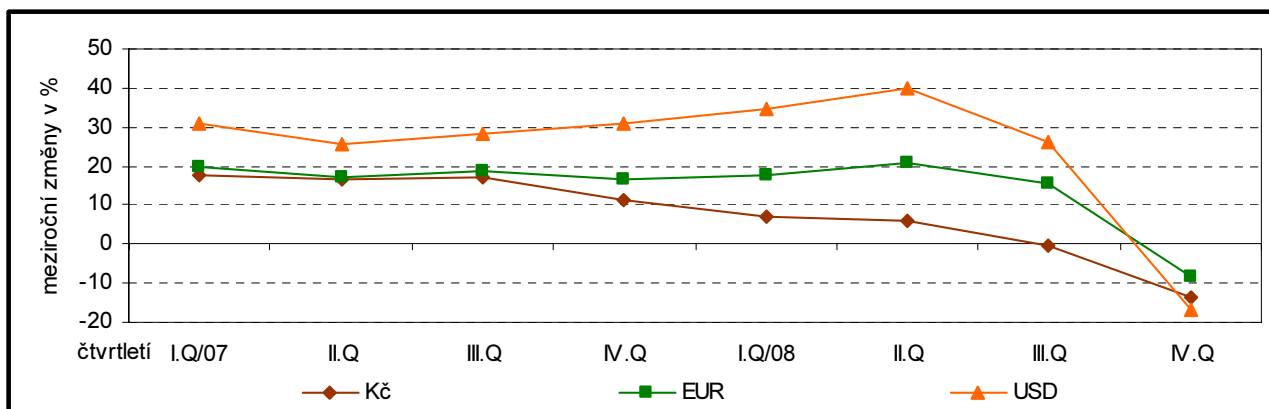
- zboží bylo vyrobeno, zpracováno, smontováno, zušlechtěno, vytěženo, vypěstováno,
- vykazované zboží bylo zcela získané nebo vyrobené,
- zboží bylo naposledy podstatně hospodářsky zpracováno nebo opracováno a toto vyústilo v nový výrobek nebo to představovalo důležitý stupeň výroby,
- zboží získalo poslední sazební zařazení,
- do výrobku byla vložena hodnotově jeho největší část.

Některé výrobní podniky (a jejich počet se neustále rozšiřuje) využívají k vykazování údajů o zboží, které je určeno na vývoz, služeb jiných firem, jejichž sídlo je mimo kraj původu zboží. Tyto firmy vyplňují údaje o vývozu zboží mnohdy nesprávně, neboť do kolonky kraj původu zboží uvádějí kód kraje, kde tato firma sídlí.

1. Hlavní charakteristiky celkového vývozu České republiky v roce 2008

- Meziroční pokles celkového vývozu České republiky** Podruhé od vzniku samostatné České republiky zaznamenal v roce 2008 celkový vývoz meziroční pokles.⁵ V porovnání s rokem 2007 byl vývoz nižší o 0,4 % (11,2 mld. Kč) a dosáhl 2 468,1 mld. Kč. Za celoročním vývojem se však skrývá odlišná dynamika vývozu v jednotlivých čtvrtletích. Meziroční růst vývozu v 1. čtvrtletí o 7,3 % se ve 2. čtvrtletí zmínil na 6,1 %, ve 3. čtvrtletí přešel do meziročního poklesu o 0,3 %, který se ve 4. čtvrtletí značně prohloubil na 13,8 %. Vlivem posílení Kč k EUR i k USD zaznamenal v roce 2008 vývoz v těchto měnách meziroční růst o 10,8 % a 19,0 % a činil 99,0 mld. EUR a 146,1 mld. USD.

Graf 1 Vývoz České republiky v roce 2007 a 2008 v Kč, EUR a USD



- Dynamika vývozu jednotlivých teritoriálních uskupení a její vliv na změnu v zastoupení těchto uskupení na celkovém vývozu České republiky**

V teritoriální struktuře vývozu oslabilo zastoupení všech seskupení vyjma SNS⁶ (zvýšení podílu ze 3,7 % na 4,3 %) a ostatních států⁷, jejichž pozice zůstala na úrovni roku 2007 (0,6 %). Podíl států EU na celkovém vývozu meziročně klesl z 85,3 % na 85,2 %, ostatních vyspělých tržních ekonomik z 3,8 % na 3,5 %, rozvojových ekonomik z 3,4 % na 3,3 %, států ESVO z 2,0 % na 1,9 % a evropských tranzitivních ekonomik z 1,1 % na 1,0 %. Změny v postavení jednotlivých teritoriálních oblastí na celkovém vývozu byly odrazem jejich odlišné dynamiky vývozu. Vývoz klesl do všech teritoriálních seskupení kromě SNS, kam vzrostl o 15,1 % (14,0 mld. Kč). Meziroční relativní pokles byl nejmenší u vývozu do států EU (0,5 %), nejvyšší u vývozu do ostatních států (9,9 %), dále pak do ostatních vyspělých tržních ekonomik (8,9 %), států ESVO (6,9 %), evropských tranzitivních ekonomik (6,7 %) a rozvojových ekonomik (2,5 %); nejvyšší absolutní snížení zaznamenal vývoz do států EU (11,5 mld. Kč) následovaný nižším vývozem do ostatních vyspělých tržních ekonomik (8,5 mld. Kč), států ESVO (3,5 mld. Kč), rozvojových ekonomik (2,1 mld. Kč), evropských tranzitivních ekonomik (1,8 mld. Kč) a ostatních států (1,6 mld. Kč).

- Změny ve zbožové struktuře celkového vývozu České republiky**

Zbožová struktura vývozu se vyznačovala nízkou dynamikou vývozu u převažující většiny tříd SITC. Meziročně se snížil vývoz surovin nepoživatelných, průmyslového spotřebního zboží, polotovarů a materiálů a strojů a dopravních prostředků, jejichž meziroční pokles o 16,0 mld. Kč patřil k nejvyšším. Za sníženým vývozem strojů a dopravních prostředků stojí především jejich nižší vývoz do států EU o 23,9 mld. Kč, neboť např. vývoz do SNS vzrostl o 13,3 mld. Kč. Druhé největší meziroční snížení (o 18,7 mld. Kč) provázelo vývoz polotovarů a materiálů, které se odehrálo také hlavně v relaci ke státům EU (o 11,8 mld. Kč). **Na celkovém vývozu se meziročně snížil podíl strojů a dopravních prostředků o 0,4 p.b. a polotovarů a materiálů o 0,7 p.b., pozice ostatních tříd SITC se posílila** (potraviny a živá zvířata, nápoje a tabák, minerální paliva a maziva a chemické výrobky), **respektive zůstala zachována na úrovni roku 2007** (suroviny nepoživatelné, živočišné a rostlinné tuky a oleje a průmyslové spotřební zboží).

⁵ V roce 2002 v porovnání s rokem 2001 se vývoz snížil o 1,0 %.

⁶ Společenství nezávislých států

⁷ Čína, KILDR, Kuba, Laos, Mongolsko, Vietnam

2. Vývoz jednotlivých krajů České republiky a jeho zastoupení na celkovém vývozu České republiky

- Diferencovaná dynamika vývozu jednotlivých krajů**

Celková hodnota vývozu České republiky byla v roce 2008 ovlivněna **značně diferencovaným vývojem vývozu jednotlivých krajů** (viz tabulka 1, příloha 1 a příloha 2, která uvádí údaje v EUR, a příloha 6). Ze čtrnácti krajů pouze čtyři kraje meziročně navýšily vývoz, a to v rozmezí od 1,4 % (kraj Ústecký) do 6,5 % (kraj Plzeňský). Vývoz kraje Jihomoravského zůstal zachován na úrovni roku 2007. U zbývajících devíti krajů se projevilo meziroční pokles vývozu, který se pohyboval od 0,5 % (kraj Jihočeský) do 11,0 % (kraj Liberecký).

Tabulka 1 Změny vývozu jednotlivých krajů České republiky v roce 2008 proti roku 2007

Pořadí	NUTS 3 - kraje	Meziroční změny vývozu		Pořadí	NUTS 3 - kraje	Meziroční změny vývozu	
		v %	v mld. Kč			v %	v mld. Kč
1.	Plzeňský	6,5	14,2	8.	Zlínský	- 2,6	- 3,1
2.	Moravskoslezský	3,7	9,3	9.	Středočeský	- 4,2	- 21,0
3.	Olomoucký	2,2	2,1	10.	Královéhradecký	- 4,3	- 4,4
4.	Ústecký	1,4	2,2	11.	Karlovarský	- 5,7	- 3,1
5.	Jihomoravský	0,0	0,1	12.	Vysočina	- 5,9	- 6,2
6.	Jihočeský	- 0,5	- 0,5	13.	Hlavní město Praha	- 8,0	- 10,9
7.	Pardubický	- 1,5	- 2,8	14.	Liberecký	- 11,0	- 11,1

- Rozčlenění krajů podle dynamiky vývozu**

V roce 2008 v porovnání s rokem 2007 zaznamenal

 - největší relativní i absolutní růst vývoz kraje Plzeňského;
 - mírný relativní a absolutní přírůstek vývoz tří krajů – Moravskoslezského, Olomouckého a Ústeckého;
 - vývoz kraje Jihomoravského téměř stejnou hodnotu jako v roce 2007;
 - vývoz zbývajících devíti krajů relativní pokles, který byl nejmírnější u kraje Jihočeského (0,5 %) a Zlínského (2,6 %) a nejvýraznější u kraje Libereckého (11,0 %) a kraje Hlavní město Praha (8,0 %);
 - největší absolutní snížení vývoz kraje Středočeského (21,0 mld. Kč), dále pak vývoz kraje Libereckého (11,1 mld. Kč) a kraje Hlavní město Praha (10,9 mld. Kč).
- Vliv vývozu jednotlivých krajů na hodnotu celkového vývozu České republiky**

Do meziročního poklesu celkového vývozu České republiky o 11,2 mld. Kč se na jedné straně promítl pokles vývozu devíti krajů v celkové hodnotě 63,1 mld. Kč a na druhé straně meziroční navýšení hodnoty vývozu čtyř, respektive pěti krajů celkově o 27,9 mld. Kč a hodnoty nezařazeného vývozu o 24,1 mld. Kč. Za sníženou hodnotou vývozu devíti krajů stojí především meziroční úbytek hodnoty vývozu tří krajů - Středočeského, který měl na uvedeném poklesu třetinový podíl, Libereckého s podílem téměř 18 % a Hlavní město Praha s podílem více jak 17 %. Celkový pokles hodnoty vývozu byl tlumen především meziročním navýšením hodnoty vývozu kraje Plzeňského (více než polovina z meziročního růstu vývozu čtyř, respektive pěti krajů) a již zmíněnou vyšší hodnotou nespecifikovaného vývozu.
- Dlouhodobý vývoj vývozu jednotlivých krajů**

V roce 2008 v porovnání s rokem 2003, kdy začal být vývoz jednotlivých krajů České republiky publikován, zaznamenal největší relativní růst vývoz kraje Plzeňského, který se v uvedeném období zvýšil více než dvojnásobně. Vysoké relativní navýšení (téměř dvojnásobek) bylo dále zřejmé u vývozu kraje Hlavní město Praha, Moravskoslezského, ale i Středočeského. Zvýšení vývozu o více jak jedenapůlnásobek zaznamenal vývoz kraje Ústeckého, Zlínského, Pardubického a Jihomoravského. Nejnižší relativní přírůstek provázal vývoz kraje Královéhradeckého a Karlovarského. Největší absolutní navýšení hodnoty vývozu v uvedeném období vykázal kraj Středočeský, který dlouhodobě dosahuje nejvyšších ročních hodnot vývozu (např. v roce 2008 vykázal přibližně 9 krát vyšší hodnotu v porovnání s nejnižší hodnotou vývozu kraje Karlovarského) následovaný krajem Plzeňským a Moravskoslezským. Nejnižší absolutní navýšení hodnoty vývozu bylo zřejmé u dvou krajů – Karlovarského, který dlouhodobě docíluje nejnižších ročních hodnot vývozu, a Královéhradeckého.

Tabulka 2 Dlouhodobý vývoj vývozu jednotlivých krajů České republiky

NUTS 3 - kraje	2003	2004	2005	2006	2007	2008	Změna 2008 proti 2003	2008/2003 index
	v mld. Kč							
Hlavní město Praha	64,6	93,7	107,2	128,3	137,0	126,1	61,6	195,4
Středočeský	254,8	342,5	377,1	417,8	496,5	475,6	220,8	186,6
Jihočeský	81,6	90,9	87,7	93,4	102,6	102,1	20,5	125,2
Plzeňský	106,8	142,9	147,3	175,2	219,1	233,3	126,5	218,4
Karlovarský	42,8	50,3	49,7	51,2	53,9	50,8	8,1	118,9
Ústecký	92,6	119,3	131,1	144,8	156,7	158,9	66,2	171,5
Liberecký	66,2	82,6	92,9	93,8	100,7	89,6	23,4	135,4
Královéhradecký	88,2	93,6	92,9	89,7	103,2	98,8	10,6	112,0
Pardubický	117,2	131,2	142,7	154,0	191,6	188,8	71,6	161,1
Vysočina	70,9	84,9	83,1	92,0	106,6	100,3	29,4	141,4
Jihomoravský	114,7	131,8	134,2	151,7	174,2	174,3	59,5	151,9
Olomoucký	65,5	79,7	77,8	83,1	94,6	96,8	31,3	147,8
Zlínský	72,1	89,7	94,3	103,3	120,7	117,6	45,5	163,0
Moravskoslezský	132,8	178,1	202,0	225,5	250,3	259,6	126,8	195,5
Celkový vývoz	1 370,9	1 722,7	1 868,6	2 144,6	2 479,2	2 468,1	1 097,1	180,0

- Postavení vývozu jednotlivých krajů na celkovém vývozu České republiky**

Nepříznivá dynamika vývozu převážně většiny (devíti) krajů v roce 2008 oproti roku 2007 negativně ovlivnila postavení vývozu těchto krajů na celkovém vývozu České republiky, respektive převážně vedla ke snížení podílu jejich vývozu na celkovém vývozu České republiky. Kraje (pět), které zaznamenaly meziroční nárůst, případně stagnaci vývozu, zastoupení na celkovém vývozu České republiky posílily (viz tabulka 3, příloha 1 příloha 8). Poměrně velké rozdíly v úloze vývozu jednotlivých krajů na celkovém vývozu České republiky v roce 2008 přetrvávaly.

Tabulka 3 Postavení vývozu jednotlivých krajů České republiky na celkovém vývozu České republiky v roce 2007 a 2008

Pořadí	NUTS 3 - kraje	2007	2008	Pořadí	NUTS 3 - kraje	2007	2008
		podíly v % ¹⁾				podíly v % ¹⁾	
1.	Středočeský	20,0	19,3	8.	Zlínský	4,9	4,8
2.	Moravskoslezský	10,1	10,5	9.	Vysočina	4,3	4,1
3.	Plzeňský	8,8	9,5	10.	Jihočeský	4,1	4,1
4.	Pardubický	7,7	7,7	11.	Královéhradecký	4,2	4,0
5.	Jihomoravský	7,0	7,1	12.	Olomoucký	3,8	3,9
6.	Ústecký	6,3	6,4	13.	Liberecký	4,1	3,6
7.	Hlavní město Praha	5,5	5,1	14.	Karlovarský	2,2	2,1

¹⁾ Celkový vývoz České republiky = 100.

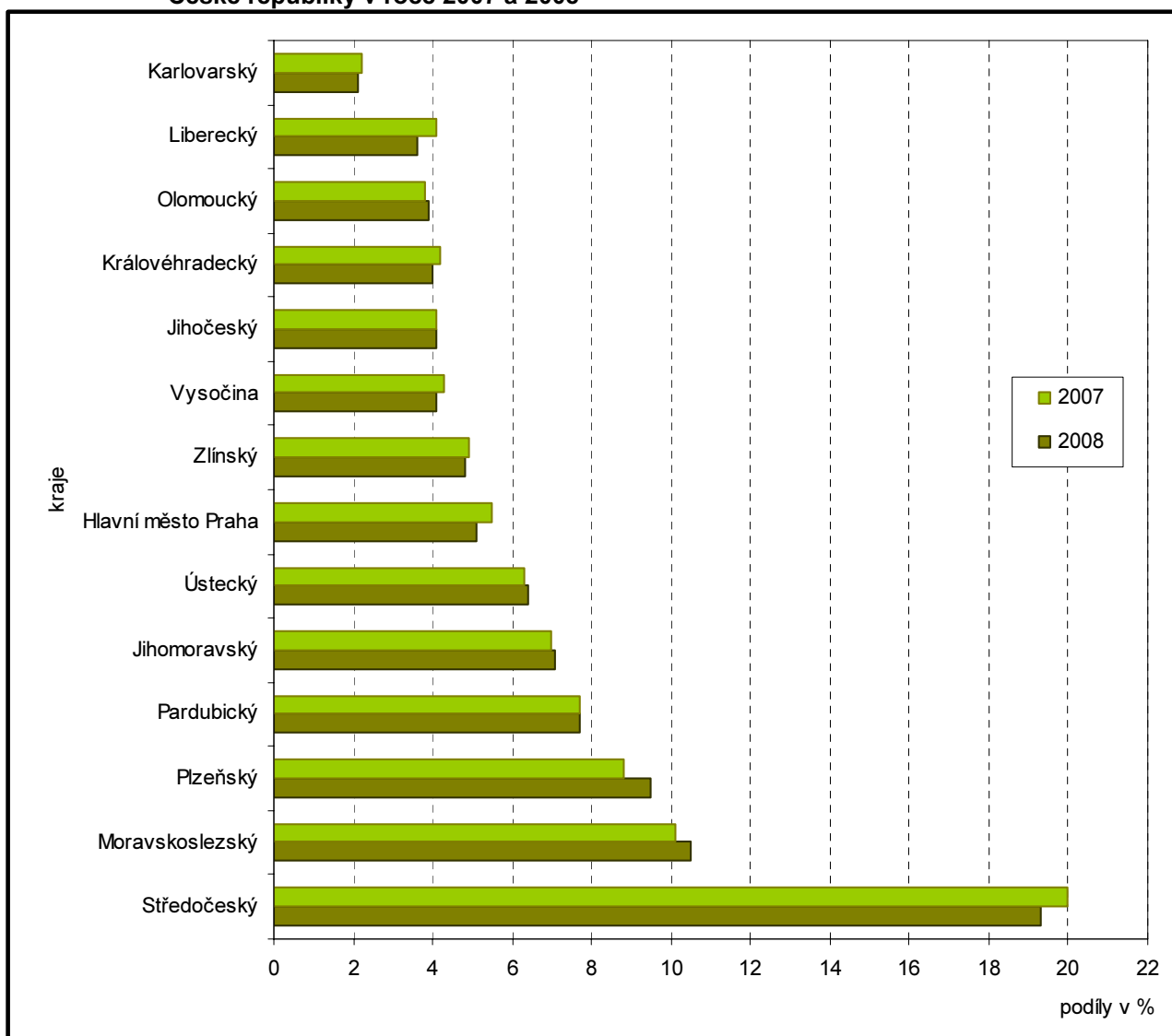
- Nejsilnější zastoupení vývozu Středočeského kraje na celkovém vývozu České republiky**

Největší podíl na celkovém vývozu České republiky si i v roce 2008 zachoval vývoz Středočeského kraje. Proti roku 2007 vývoz Středočeského kraje svoje dominantní postavení na celkovém českém vývozu ale oslabil o 0,7 p.b., jeho podíl tvořil necelou jednu pětinu. Nejsilnější pozice vývozu Středočeského kraje na celkovém českém vývozu je významně ovlivněna umístěním výroby dopravních prostředků (zejména produkce osobních automobilů a dílů a příslušenství k nim) v tomto kraji. Podíl vývozu silničních vozidel (SITC 78) na celkovém vývozu Středočeského kraje v roce 2008 proti roku 2007 klesl o 3,4 p.b. (z 50,7 % na 47,3 %). Z celkového českého vývozu silničních vozidel představoval vývoz silničních vozidel ze Středočeského kraje v roce 2008 57,9 % (61,0 % v roce 2007), z toho podíl vývozu osobních automobilů aj. vozidel pro dopravu osob (SITC 781) ze Středočeského kraje na celkovém vývozu osobních automobilů aj. vozidel pro dopravu osob činil 90,6 % (93,3 % v roce 2007) a podíl vývozu dílů a příslušenství motorových vozidel (SITC 784) na celkovém vývozu dílů a příslušenství motorových vozidel dosáhl 31,9 % (31,5 % v roce 2007). Vývoz osobních automobilů aj. vozidel pro dopravu osob (SITC 781) ze Středočeského kraje v roce 2008 meziročně klesl o 14,1 % (27,1 mld. Kč) a vývoz dílů a příslušenství motorových vozidel (SITC 784) meziročně vzrostl o 2,2 % (1,2 mld. Kč).

• **Druhá pozice vývozu Moravskoslezského kraje na celkovém vývozu České republiky**

Druhé nejvýznamnější postavení na celkovém vývozu České republiky, i když podstatně slabší oproti pozici vývozu Středočeského kraje, meziročně ale silnější o 0,4 p.b., **si udržel vývoz kraje Moravskoslezského**. Zastoupení vývozu tohoto kraje na celkovém vývozu České republiky je významně určováno těžbou uhlí a výrobou koksu, umístěním výrobních kapacit základních kovů, hutních a kovodělných výrobků a výrobou motorových vozidel, dílů a příslušenství motorových vozidel. O tom svědčí zastoupení vývozu řady položek z Moravskoslezského kraje na celkovém českém vývozu těchto položek. Např. v roce 2008 činil podíl vývozu uhlí z Moravskoslezského kraje na celkovém českém vývozu uhlí (SITC 321) 99,9 %, koksu, polokoksu (vč. dřevěného) z uhlí, rašeliny (SITC 325) 97,1 %, výrobků plochých válcovaných ze železa a oceli (SITC 673) 80,0 %, oceli, železa v ingotech aj. odlitcích (SITC 672) 75,3 %, tyčí, prutů, úhelníků, profilů apod. (SITC 676) 74,3 %, sloučenin s dusíkatou funkční skupinou (SITC 514) 70,1 % a rour, trubek, dutých profilů, železných a ocelových fitinek (SITC 679) 42,7 %.

Graf 2 Postavení vývozu jednotlivých krajů České republiky na celkovém vývozu České republiky v roce 2007 a 2008



- **Třetí pozice vývozu Plzeňského kraje na celkovém vývozu České republiky**

Třetí místo v celkovém vývozu České republiky připadlo, stejně jako v roce 2007, **kraji Plzeňskému**. Ten svoji pozici, jako jeden z mála krajů (pěti), na celkovém českém vývozu v roce 2008 meziročně posílil, a to nejvýrazněji (o 0,7 p.b.). Podíl Plzeňského kraje na celkovém vývozu České republiky zaostával v roce 2007 za druhým krajem Moravskoslezským o 1,3 p.b., v roce 2008 o 1,0 p.b.. Vývoz Plzeňského kraje měl v roce 2008 rozhodující podíl (65,8 %) na celkovém českém vývozu monitorů a projektorů; televizních přijímačů (SITC 761) a i největší podíl (75,1 %) na celkovém českém vývozu výpočetní techniky (SITC 751). Nejsilnější pozici (58,2 %) zaujímal vývoz z kraje Plzeňského i na celkovém českém vývozu výrobků optických (SITC 884) a převažující podíl (48,9%) měl na celkovém českém vývozu tiskovin (SITC 892).

- **Nejnižší podíl Karlovarského kraje na celkovém vývozu České republiky**

Zbývajících jedenáct krajů České republiky lze podle podílu jejich vývozu na celkovém vývozu České republiky v roce 2008 rozčlenit do pěti skupin, a to kraje s podílem

- 7,1 % a 7,7 % (kraj Jihomoravský a Pardubický);
- 5,1 % a 6,4 % (kraj Hlavní město Praha a Ústecký);
- 4,1 %, 4,1 % a 4,8 % (kraj Jihočeský, Vysočina a Zlínský);
- 3,6 %, 3,9 % a 4,0 % (kraj Liberecký, Olomoucký a Královéhradecký);
- 2,1 % (kraj Karlovarský).

Zastoupení vývozu Karlovarského kraje na celkovém vývozu České republiky je ze všech krajů dlouhodobě nejnižší, což souvisí s umístěním malého počtu průmyslových výrobních kapacit v tomto kraji a se silnějším zaměřením tohoto kraje na sektor služeb. V roce 2008 nepříznivě působily i dopady začínající světové hospodářské krize, které se projevily mj. ve sklářském a keramickém průmyslu, který měl poměrně silné zastoupení v průmyslové výrobě Karlovarského kraje. Např. na celkovém českém vývozu zboží hrnčířského (SITC 666) se vývoz těchto výrobků z kraje Karlovarského v roce 2008 podílel 70,3 %.

- **Změny v postavení vývozu jednotlivých krajů na celkovém vývozu České republiky**

Postavení na celkovém vývozu České republiky si z uvedených čtrnácti krajů v roce 2008 meziročně posílilo pouze pět krajů – vyjma zmíněného kraje Plzeňského a Moravskoslezského to byl kraj Jihomoravský, Ústecký a Olomoucký. Pozici na celkovém českém vývozu si na úrovni roku 2007 udržel v roce 2008 jen vývoz kraje Pardubického a Jihočeského. U vývozu převažujícího počtu krajů se však v roce 2008 proti roku 2007 projevilo oslabení zastoupení na celkovém vývozu České republiky – kromě již zmíněného kraje Středočeského, také u krajů Libereckého, Hlavní město Praha, Královéhradeckého, Vysočina, Zlínského a Karlovarského (viz graf 2).

3. Vývoz jednotlivých krajů České republiky v přepočtu na 1 obyvatele

- Hodnota vývozu v přepočtu na 1 obyvatele České republiky** Podle hodnoty vývozu v přepočtu na 1 obyvatele bylo pořadí jednotlivých krajů více či méně odlišné od pořadí jednotlivých krajů podle celkové hodnoty jejich vývozu (viz tabulka 4 a příloha 5). **V průměru za Českou republiku dosáhla v roce 2008 hodnota vývozu v přepočtu na 1 obyvatele 236,6 tis. Kč proti 240,2 tis. Kč v roce 2007.** Hodnota vývozu v přepočtu na 1 obyvatele České republiky se tak v roce 2008 proti roku 2007 snížila o 1,5 % (3,6 tis. Kč). **Vyšší hodnota vývozu v přepočtu na 1 obyvatele byla oproti průměru za Českou republiku zřejmá pouze u tří krajů (kraj Plzeňský, Středočeský a Pardubický).**

Tabulka 4 Porovnání pořadí jednotlivých krajů České republiky podle hodnoty celkového vývozu a podle hodnoty vývozu v přepočtu na 1 obyvatele v roce 2008¹⁾

Pořadí	NUTS 3 - kraje	Hodnota vývozu v mil. Kč	Pořadí	NUTS 3 - kraje	Hodnota vývozu na 1 obyvatele v tis. Kč
1.	Středočeský	475 548	1.	Plzeňský	412,2
2.	Moravskoslezský	259 613	2.	Středočeský	390,8
3.	Plzeňský	233 322	3.	Pardubický	367,5
4.	Pardubický	188 810	4.	Moravskoslezský	207,7
5.	Jihomoravský	174 268	5.	Liberecký	205,7
6.	Ústecký	158 872	6.	Zlínský	199,0
7.	Hlavní město Praha	126 125	7.	Vysočina	195,0
8.	Zlínský	117 626	8.	Ústecký	190,4
9.	Liberecký	89 632	9.	Královéhradecký	178,5
10.	Jihočeský	102 092	10.	Karlovarský	164,8
11.	Vysočina	100 318	11.	Jihočeský	160,9
12.	Královéhradecký	98 821	12.	Jihomoravský	152,4
13.	Olomoucký	96 754	13.	Olomoucký	150,7
14.	Karlovarský	50 848	14.	Hlavní město Praha	102,9

¹⁾ Propočtení je provedeno s použitím údajů o středním stavu obyvatelstva v roce 2008.

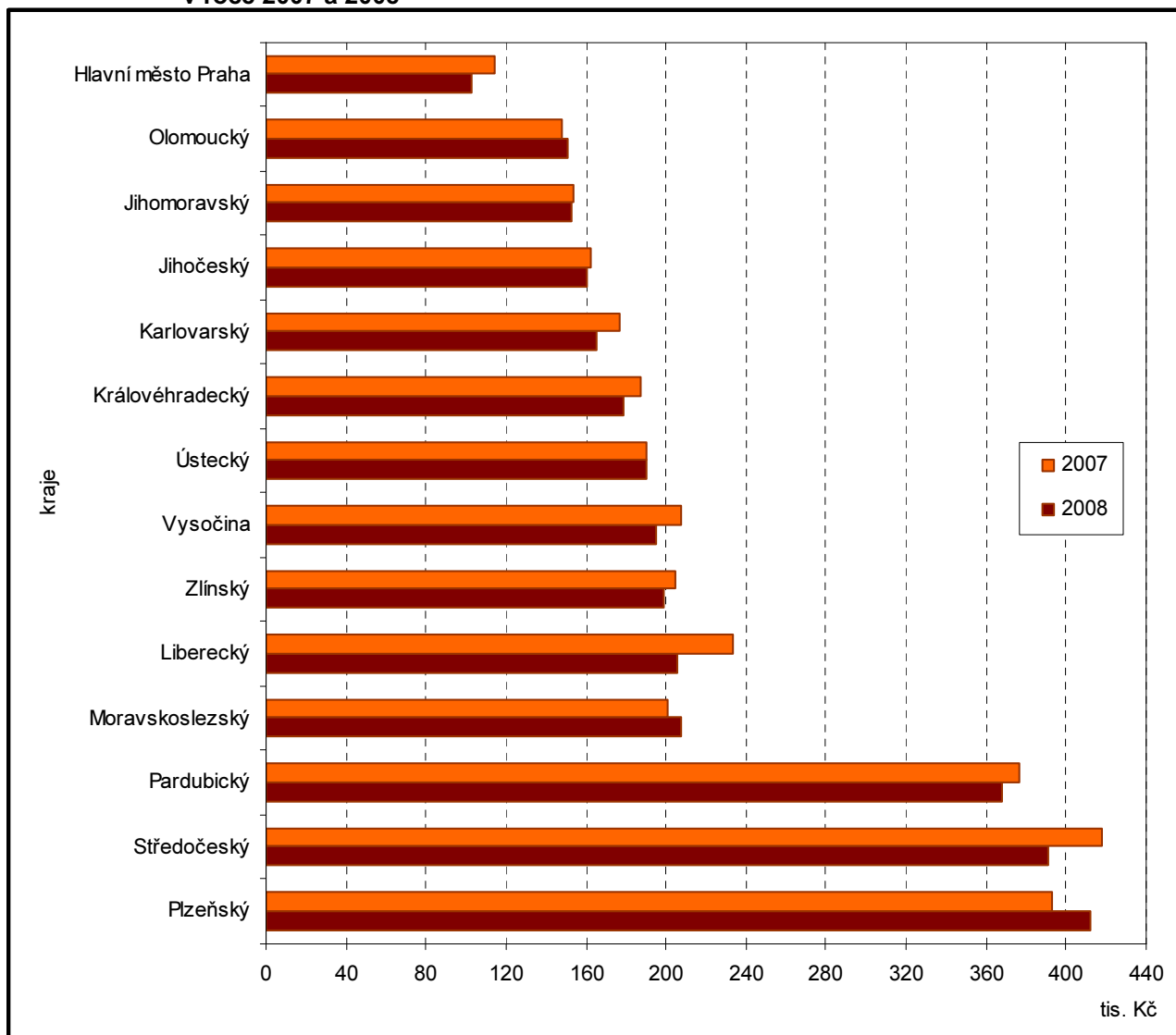
- Kraje s nejvyšší hodnotou vývozu v přepočtu na 1 obyvatele** Nejvyšší hodnotu vývozu v přepočtu na 1 obyvatele, která byla vysoce nad průměrem České republiky (o 175,6 tis. Kč), zaznamenal kraj **Plzeňský**, jenž se celkovou hodnotou vývozu umístil v rámci všech krajů na třetím místě. **S vysoce nadprůměrnou hodnotou vývozu v přepočtu na 1 obyvatele (o 154,2 tis. Kč) obsadil druhé místo kraj Středočeský**, zatímco dosaženou celkovou hodnotou vývozu byl mezi všemi kraji na místě prvním. Hodnota vývozu v přepočtu na 1 obyvatele byla u kraje Plzeňského o více jak 21 tis. Kč vyšší oproti hodnotě vývozu v přepočtu na 1 obyvatele u kraje Středočeského. **Třetím krajem, jehož hodnota vývozu v přepočtu na 1 obyvatele přesahovala 300 tis. Kč a byla o 130,9 tis. Kč nad průměrem České republiky, byl kraj Pardubický**, který celkovou hodnotou vývozu zaujal čtvrtou pozici. Hodnota vývozu v přepočtu na 1 obyvatele byla u kraje Pardubického o 215,1 tis. Kč vyšší v porovnání s hodnotou vývozu v přepočtu na 1 obyvatele u kraje Jihomoravského, který se umístil na dvanáctém místě, zatímco podle hodnoty celkového vývozu byl kraj Jihomoravský za krajem Pardubickým na místě pátém. Podprůměrnou hodnotu vývozu v přepočtu na 1 obyvatele, pohybující se ale nad 200 tis. Kč, zaznamenal kraj **Moravskoslezský**, jehož celková hodnota vývozu byla na druhém místě, a kraj **Liberecký**, který se celkovou hodnotou vývozu nacházel ve spodní polovině žebříčku (deváté místo). V porovnání s hodnotou vývozu v přepočtu na 1 obyvatele u kraje Plzeňského byla tato hodnota nižší o 204,5 tis. Kč u kraje Moravskoslezského a o 206,5 tis. Kč nižší u kraje Libereckého.

- Kraje s hodnotou vývozu v přepočtu na 1 obyvatele blíží se 200 tis. Kč** V horní polovině žebříčku krajů podle hodnoty vývozu v přepočtu na 1 obyvatele blíží se 200 tis. Kč se umístily kraje **Zlínský, Vysočina a Ústecký**. Zatímco kraje **Zlínský** a zejména **Vysočina** se celkovou hodnotou vývozu zařadily do spodní poloviny žebříčku, kraj **Ústecký** naopak obsadil šesté místo.

- **Kraje se značně podprůměrnou hodnotou vývozu v přepočtu na 1 obyvatele**

Kraj Jihomoravský a Hlavní město Praha se celkovou hodnotou vývozu nacházely v horní polovině uvedeného žebříčku, v přepočtu hodnoty vývozu na 1 obyvatele se však umístily v jeho spodní polovině, kraj Hlavní město Praha dokonce na místě posledním, čtrnáctém, což je ovlivněno nejvyšším počtem obyvatelstva ze všech krajů. Hodnota vývozu v přepočtu na 1 obyvatele byla u kraje Hlavní město Praha o 133,7 tis. Kč nižší v porovnání s průměrem za Českou republiku. V hodnocení krajů podle hodnoty vývozu v přepočtu na 1 obyvatele oproti hodnotě jejich celkového vývozu obsadil podstatně příznivější pozici **kraj Královéhradecký**, jehož hodnota vývozu v přepočtu na 1 obyvatele byla v porovnání s průměrem České republiky nižší o 58,1 tis. Kč, a zejména **kraj Karlovarský**, který se hodnotou vývozu v přepočtu na 1 obyvatele nižší o 71,8 tis. Kč oproti průměru České republiky umístil na desátém místě, celkovou hodnotou vývozu ale až na místě posledním, čtrnáctém. **Kraj Jihočeský** hodnotou vývozu v přepočtu na 1 obyvatele nižší o 75,7 tis. Kč oproti průměru za Českou republiku obsadil jedenáctou příčku, celkovou hodnotou vývozu zaujmul místo desáté. Shodnou pozici na celkové hodnotě vývozu i na hodnotě vývozu v přepočtu na 1 obyvatele (o 85,9 tis. Kč nižší v porovnání s průměrem za Českou republiku) měl **kraj Olomoucký** (třinácté místo).

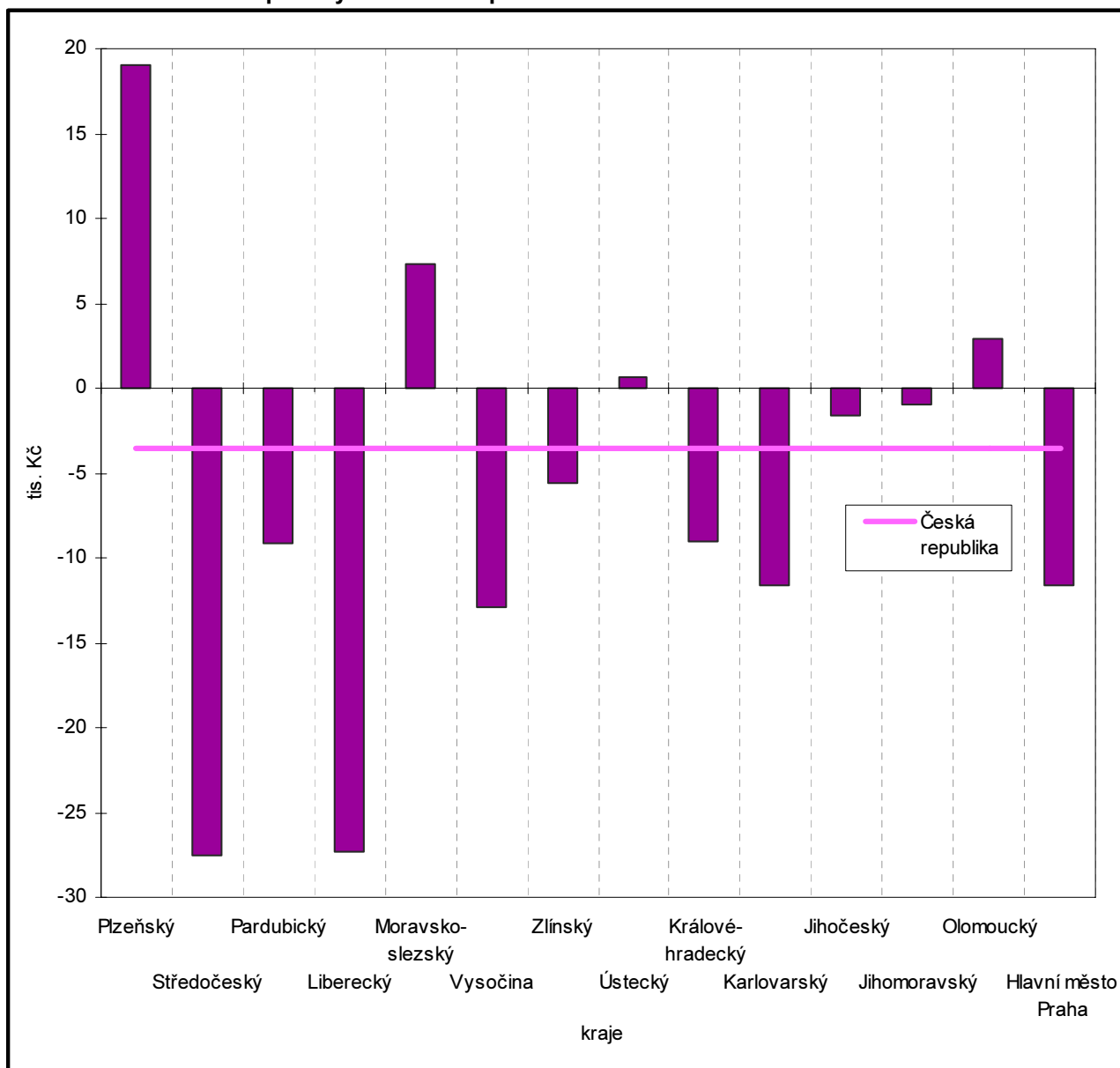
Graf 3 Vývoz jednotlivých krajů České republiky v přepočtu na 1 obyvatele v roce 2007 a 2008



• **Meziroční změny hodnoty vývozu v přepočtu na 1 obyvatele u jednotlivých krajů**

V průměru za Českou republiku byla hodnota vývozu v přepočtu na 1 obyvatele meziročně o 3,6 tis. Kč nižší. Zvýšení hodnoty vývozu v přepočtu na 1 obyvatele v roce 2008 proti roku 2007 bylo zřejmé pouze u čtyř krajů, docílená navýšení byla však u těchto krajů značně rozdílná. **Nejvýraznější meziroční růst hodnoty vývozu v přepočtu na 1 obyvatele byl patrný u kraje Plzeňského (o 19,0 tis. Kč).** Zvýšení hodnoty vývozu v přepočtu na 1 obyvatele v roce 2008 proti roku 2007 bylo ještě zřejmé u kraje **Moravskoslezského**, kde dosáhlo 7,3 tis. Kč, u kraje **Olomouckého**, kde činilo 2,9 tis. Kč, a kraje **Ústeckého**, kde představovalo 0,6 tis. Kč. **Nejnižší meziroční snížení hodnoty vývozu v přepočtu na 1 obyvatele zaznamenaly kraj Jihomoravský (1,0 tis. Kč) a Jihočeský (1,6 tis. Kč) následované s 5,6 tis. Kč krajem Zlínským.** Největší počet krajů (sedm) zaznamenal meziroční pokles hodnoty vývozu v přepočtu na 1 obyvatele v rozmezí od 9,0 tis. Kč (**kraj Královéhradecký**), 9,1 tis. Kč (**kraj Pardubický**) přes 11,6 tis. Kč (**kraj Hlavní město Praha a kraj Karlovarský**) až 12,9 tis. Kč (**kraj Vysočina**). Největší meziroční pokles provázal hodnotu vývozu v přepočtu na 1 obyvatele u kraje **Libereckého (27,3 tis. Kč) a kraje Středočeského (27,5 tis. Kč).**

Graf 4 Změna hodnoty vývozu v přepočtu na 1 obyvatele u jednotlivých krajů České republiky v roce 2008 proti roku 2007



4. Zbožová struktura vývozu jednotlivých krajů České republiky

• **Zastoupení jednotlivých tříd SITC, rev. 4 na celkovém vývozu České republiky**

Ve zbožové struktuře celkového vývozu České republiky si i v roce 2008 udržely svoje dominantní postavení stroje a dopravní prostředky (SITC 7), jejich pozice se však meziročně oslabila. V roce 2008 podíl strojů a dopravních prostředků na celkovém vývozu činil 53,8 % proti 54,2 % v roce 2007. Oslabení úlohy na celkovém vývozu zaznamenaly i polotovary a materiály (SITC 6), jejichž podíl se snížil z 20,2 % v roce 2007 na 19,5 % v roce 2008. Některé třídy SITC si podíl na celkovém vývozu udržely na úrovni roku 2007, což se týká průmyslového spotřebního zboží a zboží j.n. (SITC 8+9) s podílem 10,8 %, surovin nepoživatelných, s výjimkou paliv (SITC 2) s podílem 2,6 % a živočišných a rostlinných olejů, tuků a vosků (SITC 4) s nejnižším podílem 0,1 %. Zbývající třídy SITC si svoji pozici na celkovém vývozu posílily. Meziročně silnější postavení o 0,7 p.b. na celkovém vývozu vykazaly minerální paliva, maziva a příbuzné materiály (SITC 3) s podílem 3,4 % proti 2,7 % v roce 2007 následované potravinami a živými zvířaty (SITC 1) s podílem 3,1 % proti 2,9 % v roce 2007 a chemikáliemi a příbuznými výrobky (SITC 5) s podílem 5,9 % proti 5,8 % v roce 2007.

• **Postavení jednotlivých tříd SITC, rev. 4 ve vývozu jednotlivých krajů**

Do zbožové struktury celkového vývozu České republiky se promítl vývoj zbožové struktury vývozu jednotlivých krajů. **Ve vývozu převážně většiny (dvanácti) krajů** - Hlavní město Praha, Středočeského, Jihočeského, Plzeňského, Ústeckého, Libereckého, Královéhradeckého, Pardubického, Vysočina, Jihomoravského, Olomouckého a Zlínského **dominovaly stroje a dopravní prostředky** (SITC 7). U zbývajících dvou krajů – Karlovarského a Moravskoslezského byly ve vývozu nejsilněji zastoupeny polotovary a materiály (SITC 6), které naopak měly druhý nejnižší podíl (s výjimkou krajů Hlavní město Praha a Plzeňského) u vývozu krajů s rozhodujícím podílem strojů a dopravních prostředků. K dalším významnějším třídám SITC ve vývozu jednotlivých krajů patřily průmyslové spotřební zboží, minerální paliva, maziva a příbuzné materiály, chemikálie a příbuzné výrobky, suroviny nepoživatelné, s výjimkou paliv a potraviny a živá zvířata; nízký podíl měly u rozhodující většiny krajů nápoje a tabák a živočišné a rostlinné oleje a tuky. Silná koncentrace vývozu jednotlivých krajů do několika tříd SITC je zřejmá z údajů v tabulce 5 a v příloze 3).

Tabulka 5 Nejvýznamnější třídy SITC, rev. 4 ve vývozu jednotlivých krajů České republiky v roce 2008

NUTS 3 – kraje	Třídy SITC (podíly v %; celkový vývoz kraje = 100)						Podíly uvedených tříd SITC v % na vývozu kraje
	7	6	8	5	2	0	
Hlavní město Praha	7 (47,4)	3 (14,7)	8 (10,5)	5 (7,7)	6 (7,5)		87,8
Středočeský	7 (67,6)	8 (9,7)	6 (9,6)	5 (6,2)	0 (2,9)		96,0
Jihočeský	7 (55,0)	6 (15,7)	8 (12,1)	5 (6,8)	0 (4,9)		94,5
Plzeňský	7 (70,7)	8 (13,6)	6 (11,2)	2 (1,6)	0 (1,5)		98,6
Karlovarský	6 (33,6)	7 (32,7)	8 (12,9)	2 (8,4)	5 (7,9)		95,5
Ústecký	7 (29,8)	6 (28,8)	5 (15,3)	3 (10,8)	8 (9,1)		93,8
Liberecký	7 (52,9)	6 (26,2)	8 (14,1)	5 (3,8)	2 (1,7)		98,7
Královéhradecký	7 (52,9)	6 (30,6)	8 (7,2)	5 (3,4)	2 (2,9)		97,0
Pardubický	7 (80,1)	6 (8,6)	8 (5,6)	5 (2,3)	0 (1,6)		98,2
Vysočina	7 (57,3)	6 (21,8)	8 (10,1)	0 (3,9)	2 (3,8)		96,9
Jihomoravský	7 (51,9)	6 (20,6)	8 (14,6)	5 (5,5)	0 (4,2)		96,8
Olomoucký	7 (48,5)	6 (22,8)	8 (13,3)	0 (8,3)	5 (3,6)		96,5
Zlínský	7 (34,5)	6 (33,3)	8 (12,1)	5 (9,8)	0 (5,6)		95,3
Moravskoslezský	6 (40,4)	7 (32,5)	3 (11,3)	8 (5,5)	5 (5,1)		94,8

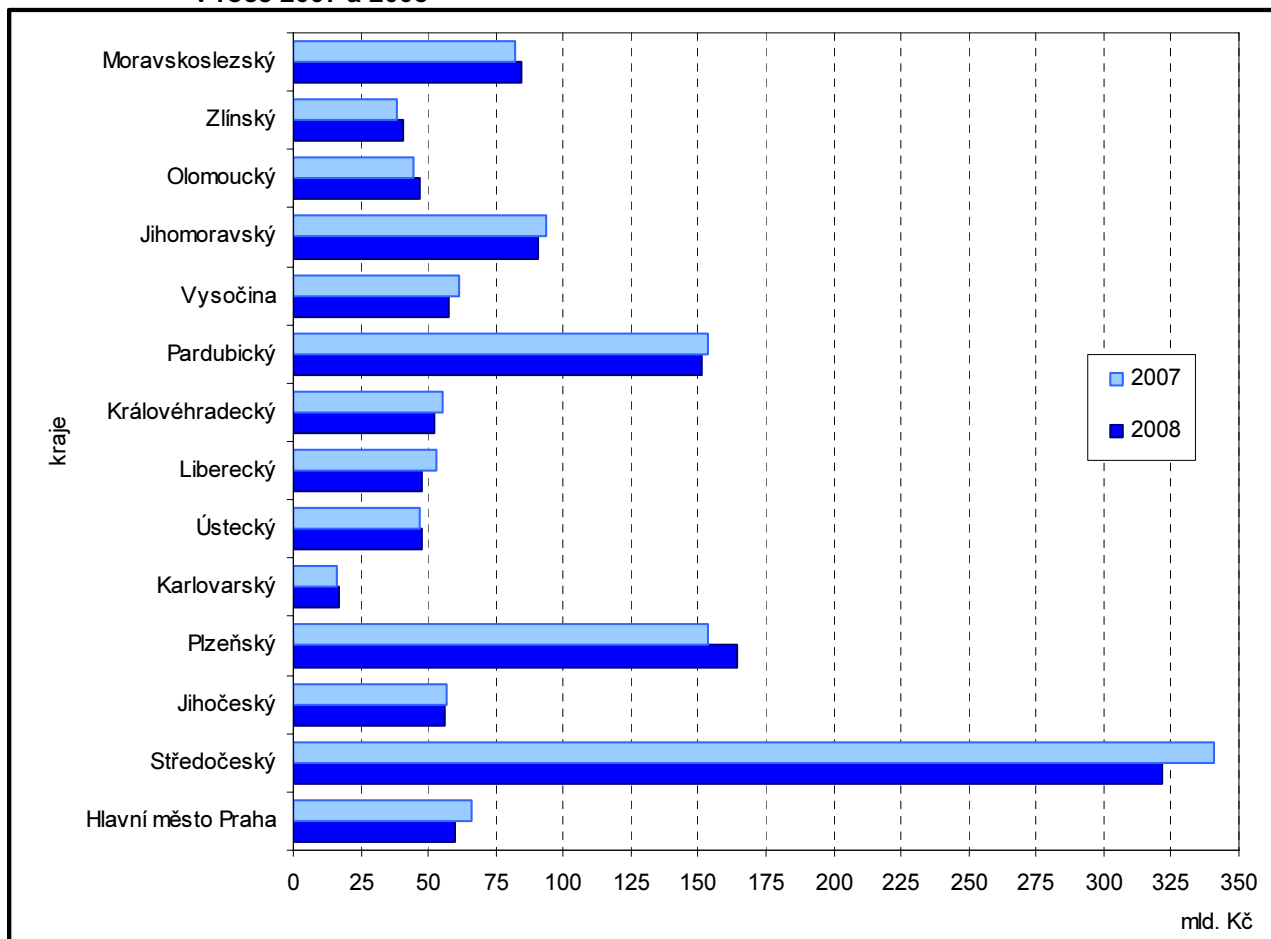
Třídy SITC, rev. 4:

0	Potraviny a živá zvířata	5	Chemikálie a příbuzné výrobky, j.n.
1	Nápoje a tabák	6	Polotovary a materiály
2	Suroviny nepoživatelné, s výjimkou paliv	7	Stroje a dopravní prostředky
3	Minerální paliva, maziva a příbuzné materiály	8	Průmyslové spotřební zboží
4	Živočišné a rostlinné oleje, tuky a vosky	9	Komodity a předměty obchodu, j.n.

- **Určující vliv vývozu strojů a dopravních prostředků na dynamiku vývozu jednotlivých krajů**

Vývoj vývozu jednotlivých krajů podle tříd SITC, rev. 4 zachycují údaje v příloze 3. Z údajů je zřejmé, že především **dynamika vývozu strojů a dopravních prostředků významně určovala vývoj celkového vývozu jednotlivých krajů**, i když byla mezi jednotlivými kraji značně rozdílná. Vývoz strojů a dopravních prostředků meziročně vzrostl pouze u pěti krajů (Plzeňský, Olomoucký, Karlovarský, Moravskoslezský a Ústecký), ostatní kraje zaznamenaly jeho meziroční pokles.

Graf 5 Vývoz strojů a dopravních prostředků (SITC 7) z jednotlivých krajů České republiky v roce 2007 a 2008



- **Kraje s meziročním růstem vývozu strojů a dopravních prostředků**

Nejvýznamnější meziroční růst vývozu strojů a dopravních prostředků zaznamenal v roce 2008 proti roku 2007 kraj Plzeňský (7,4 %), jehož podíl na celkovém českém vývozu strojů a dopravních prostředků v roce 2008 představoval 12,4 % (11,4 % v roce 2007). Hodnota vývozu strojírenských výrobků z kraje Plzeňského v roce 2008 činila 165,0 mld. Kč proti 153,6 mld. Kč v roce 2007. **Navýšení vývozu strojů a dopravních prostředků bylo zřejmé ještě u pěti krajů - Olomoucký (6,0 %), Zlínský (5,4 %), Karlovarský (3,8 %), Moravskoslezský (2,3 %) a nevýznamně kraj Ústecký (0,3 %).** Hodnota vývozu strojů a dopravních prostředků zmíněných šesti krajů dosáhla celkem 400,8 mld. Kč a meziročně vzrostla o 18,7 mld. Kč. Tento přírůstek tak částečně tlumil meziroční pokles vývozu strojů a dopravních prostředků u zbývajících osmi krajů, který dohromady činil 44,9 mld. Kč.

- **Kraje s meziročním poklesem vývozu strojů a dopravních prostředků**

Největší meziroční relativní snížení vývozu strojů a dopravních prostředků bylo zřejmé u kraje Libereckého a Hlavní město Praha, mírný meziroční relativní pokles vývozu strojů a dopravních prostředků zaznamenal kraj Jihočeský a Pardubický. **Nejvyšší meziroční absolutní pokles vývozu strojů a dopravních prostředků (19,6 mld. Kč) provázal kraj Středočeský**, na který nicméně připadlo více jak 24 % z celkového českého vývozu strojů a dopravních prostředků.

- **Úloha polotovarů a materiálů ve vývozu jednotlivých krajů**

Druhá nejvýznamnější zbožová třída, která svým podílem ovlivňovala vývoj vývozu jednotlivých krajů - **polotovary a materiály**, zaznamenala **mírný růst vývozu jen u tří krajů** – Pardubického (3,3 %), Plzeňského (3,2 %) a Jihočeského (1,0 %). Tyto kraje současně zvýšily podíl polotovarů a materiálů na jejich celkovém vývozu. **U všech ostatních krajů došlo k meziročnímu poklesu** (i když značně rozdílnému) **vývozu polotovarů a materiálů**. Vývoz těchto výrobků klesl především u kraje Karlovarského (15,4 %), Libereckého (15,2 %), Hlavní město Praha (11,1 %) a Vysočina (10,9 %). Poněkud mírnější bylo snížení vývozu polotovarů a materiálů u kraje Zlínského (7,4 %) a Ústeckého (8,6 %). Nejmírnější pokles provázal vývoz polotovarů a materiálů u kraje Moravskoslezského (0,2 %), Jihomoravského (2,3 %), Středočeského (2,3 %), Královéhradeckého (3,0 %) a Olomouckého (3,0 %). Meziroční navýšení vývozu polotovarů a materiálů představovalo u uvedených tří krajů dohromady pouze o 1,5 mld. Kč, zbývajících jedenáct krajů snížilo meziročně hodnotu vývozu uvedených výrobků o 22,4 mld. Kč.

- **Přehled krajů s rozhodujícím podílem na celkovém českém vývozu jednotlivých tříd SITC, rev. 4**

Na celkovém vývozu České republiky jednotlivých tříd SITC byla pozice vývozu jednotlivých krajů a jeho úloha značně diferencovaná. **Následující sestavení uvádí přehled krajů, ze kterých byla realizovaná rozhodující část vývozu jednotlivých tříd SITC**. Z kraje Středočeského směřovala největší část z celkového vývozu České republiky u šesti tříd SITC – potraviny a živá zvířata, nápoje a tabák, suroviny nepoživatelné s výjimkou paliv, chemikálie a příbuzné výrobky, stroje a dopravní prostředky a průmyslové spotřební zboží. Z Moravskoslezského kraje byla realizována převažující část z celkového vývozu u dvou tříd SITC – minerální paliva, maziva a příbuzné materiály a polotovary a materiály. Ústecký kraj měl rozhodující podíl na celkovém vývozu živočišných a rostlinných olejů a tuků.

Tabulka 6 Přehled krajů s nejvýznamnějším podílem na celkovém českém vývozu jednotlivých tříd SITC, rev. 4 v roce 2008

Třídy SITC	NUTS 3 - kraje	Podíly v %	NUTS 3 - kraje	Podíly v %
0 Potraviny a živá zvířata	Středočeský	17,7	Olomoucký	10,4
1 Nápoje a tabák	Středočeský	46,7	Hlavní město Praha	16,1
2 Suroviny nepoživatelné, s výjimkou paliv	Středočeský	14,5	Moravskoslezský	12,1
3 Minerální paliva, maziva, příbuz. materiály	Moravskoslezský	34,8	Hlavní město Praha	21,9
4 Živočišné a rostlinné oleje, tuky a vosky	Ústecký	33,4	Olomoucký	28,7
5 Chemikálie a příbuzné výrobky, j.n.	Středočeský	20,4	Ústecký	16,7
6 Polotovary a materiály	Moravskoslezský	21,8	Ústecký	9,5
7 Stroje a dopravní prostředky	Středočeský	24,2	Plzeňský	12,4
8 Průmyslové spotřební zboží	Středočeský	17,5	Plzeňský	11,9

- **Vliv rozmístění výrobních kapacit**

V zastoupení vývozu jednotlivých krajů na celkovém vývozu jednotlivých tříd SITC se odráží rozmístění výrobních kapacit v jednotlivých krajích České republiky.

- **Úloha skupin SITC 7, rev. 4 na dvě místa ve vývozu jednotlivých krajů**

Podrobnější pohled do zbožové struktury vývozu jednotlivých krajů poskytují údaje v tabulce 7, které zachycují skupiny SITC na dvě místa, které měly největší podíl na vývozu jednotlivých krajů. Přehled potvrzuje **dominující úlohu strojů a dopravních prostředků ve vývozu jednotlivých krajů**, respektive koncentraci tohoto vývozu do několika strojírenských položek. **Uvedených pět skupin SITC reprezentovalo rozhodující podíl na celkovém vývozu jednotlivých krajů**. Ten se vyjma kraje Hlavní město Praha, Ústeckého a Jihomoravského pohyboval nad 50 %, a to u kraje Olomouckého, Zlínského, Jihočeského, Královéhradeckého, Karlovarského a Moravskoslezského, respektive nad 60 % u kraje Vysočina, Libereckého, Plzeňského a Středočeského a u kraje Pardubického dosáhl téměř 80 %. U všech krajů kromě kraje Hlavní město Praha byly zastoupeny mezi uvedenými pěti skupinami SITC **elektrická zařízení, přístroje a spotřebiče**. Ve vývozu jedenácti krajů (mimo Plzeňského, Jihomoravského a Olomouckého) figurovala mezi uvedenými skupinami SITC **silniční vozidla**. **Stroje a zařízení všeobecně užívané v průmyslu** vyváželo osm krajů (Středočeský, Jihočeský, Plzeňský, Liberecký, Vysočina, Jihomoravský, Olomoucký a Zlínský). Vývoz **kancelářských strojů a zařízení k automatizovanému zpracování dat** realizovaly tři kraje (Hlavní město Praha, Plzeňský a Pardubický), **zařízení k telekomunikaci**,

záznamu a reprodukci zvuku vyvážely čtyři kraje (Plzeňský, Středočeský, Pardubický a Jihomoravský), **strojní zařízení pro určitá odvětví průmyslu** dva kraje (Pardubický a Olomoucký), **stroje a zařízení k výrobě energie** tři kraje (Jihočeský, Královéhradecký a Olomoucký) a **ostatní dopravní a přepravní prostředky** jeden kraj (Hlavní město Praha). U některých krajů měly uvedené strojírenské položky dokonce rozhodující podíl na jejich celkovém vývozu. Např. vývoz Pardubického kraje reprezentovaly zmíněné strojírenské položky 77,2 %, přičemž polovinu vývozu uvedeného kraje (45,9 %) představoval vývoz kancelářských strojů a zařízení k automatizovanému zpracování dat. Více jak tři pětiny (62,4 %) vývozu Středočeského kraje činily tři strojírenské položky, téměř polovinu (47,2 %) z toho tvořil vývoz silničních vozidel. Přes polovinu vývozu (56,8 %) Plzeňského kraje reprezentovaly čtyři strojírenské položky. Podíl v rozmezí 40 % až 50 % měl vývoz uvedených strojírenských položek u pěti krajů - Jihočeského, Libereckého, Královéhradeckého, Vysočina a Olomouckého, mezi jednou pětinou až třemi desetinami se pohyboval u čtyř krajů – Hlavní město Praha, Karlovarského, Jihomoravského a Zlínského. Nejnižší zastoupení zmíněných strojírenských položek na celkovém vývozu vykazaly kraje Ústecký (16,9 %) a Moravskoslezský (14,1 %).

Tabulka 7 Nejvýznamnější SITC ¹⁾, rev. 4 na dvě místa ve vývozu jednotlivých krajů České republiky v roce 2008

NUTS 3 – kraje	Skupiny SITC (podíly v %; celkový vývoz kraje = 100)						Podíly uvedených skupin SITC v % na celkovém vývozu kraje
	75 (12,8)	78 (8,4)	79 (7,3)	35 (6,6)	34 (6,3)		
Hlavní město Praha	75 (12,8)	78 (8,4)	79 (7,3)	35 (6,6)	34 (6,3)	41,4	
Středočeský	78 (47,2)	76 (6,7)	89 (4,8)	74 (4,7)	77 (3,8)	67,2	
Jihočeský	77 (16,5)	78 (13,4)	74 (12,9)	69 (6,7)	71 (5,0)	54,5	
Plzeňský	76 (22,9)	75 (16,3)	74 (9,5)	89 (8,2)	77 (8,1)	65,0	
Karlovarský	77 (18,0)	69 (13,5)	66 (10,5)	89 (8,6)	78 (6,7)	57,3	
Ústecký	77 (10,5)	33 (9,9)	57 (7,9)	66 (7,7)	78 (6,4)	42,4	
Liberecký	78 (23,3)	74 (12,3)	77 (12,1)	66 (10,0)	82 (6,7)	64,4	
Královéhradecký	78 (21,8)	77 (10,3)	69 (8,7)	71 (8,2)	65 (6,7)	55,7	
Pardubický	75 (45,9)	77 (8,9)	76 (8,9)	78 (8,6)	72 (4,9)	77,2	
Vysočina	74 (23,9)	77 (13,3)	69 (10,6)	78 (6,9)	63 (6,5)	61,2	
Jihomoravský	76 (10,6)	77 (10,0)	74 (8,6)	69 (7,7)	89 (7,5)	44,4	
Olomoucký	77 (15,5)	71 (10,0)	69 (9,5)	74 (8,6)	72 (8,0)	51,6	
Zlínský	62 (21,5)	77 (14,5)	69 (6,9)	78 (6,8)	74 (4,6)	52,1	
Moravskoslezský	67 (28,1)	32 (9,9)	69 (7,7)	77 (7,2)	78 (6,9)	59,8	

¹⁾ Skupiny SITC, rev. 4 na dvě místa:

32 Uhlí, koks a brikety	72 Strojní zařízení pro určitá odvětví průmyslu
33 Ropa, ropné výrobky a příbuzné materiály	74 Stroje a zařízení všeobecně užívané v průmyslu, j.n.
34 Topný plyn, zemní i průmyslově vyráběný	75 Kancelářské stroje a zařízení k automatizovanému zpracování dat
35 Elektrický proud	76 Zařízení k telekomunikaci a záznamu a reprodukci zvuku
57 Plasty v prvotní formě	77 Elektrická zařízení, přístroje a spotřebiče, j.n.
62 Výrobky z pryže, j.n.	78 Silniční vozidla
63 Výrobky z korku a dřeva (kromě nábytku)	79 Ostatní dopravní a přepravní prostředky
65 Textilní příze, tkaniny, tržní výrobky z nich, j.n.	82 Nábytek a jeho díly
66 Výrobky z nekovových nerostů, j.n.	89 Různé výrobky, j.n.
67 Železo a ocel	
69 Kovové výrobky, j.n.	
71 Stroje a zařízení k výrobě energie	

• **Hlavní položky vývozu SITC, rev. 4 na tři místa**

Detailnější zbožovou strukturu vývozu jednotlivých krajů zachycují údaje v tabulce 8. U každého kraje je uveden podíl patnácti nejvýznamnějších vývozních položek SITC na tři místa, jež dohromady u jednotlivých krajů tvořily převážnou část vývozu.

Tabulka 8 Hlavní SITC, rev. 4 na tři místa ve vývozu jednotlivých krajů České republiky v roce 2008

NUTS 3 – kraje	SITC, rev. 4 na tři místa		Podíly v % ¹⁾
Hlavní město Praha	752	Zařízení k automatizovanému zpracování dat včetně periferních jednotek	9,8
	351	Elektrická energie	6,6
	343	Zemní plyn, případně zkapalněný	6,3
	792	Letadla a zařízení související	4,9
	542	Léčiva (včetně veterinárních léčiv)	4,8
	781	Automobily osobní a ostatní motorová vozidla pro dopravu osob	4,6
	282	Odpad, šrot železný, ocelový, ingoty ze železa, oceli	3,5
	784	Díly a příslušenství motorových vozidel	2,7
	761	Monitory a projektory; televizní přijímače, i kombinované	2,4
	764	Telekomunikační zařízení a díly, příslušenství televizí	2,4
	759	Díly apod. ke strojům kancelářským a k automatizovanému zpracování dat	2,3
	791	Vozidla železniční a související zařízení	2,2
	743	Čerpadla (ne na kapaliny), kompresory a ventilátory	1,9
	892	Tiskoviny	1,9
	022	Mléko, smetana a mléčné výrobky (ne máslo a sýry)	1,8
	Uvedené SITC celkem	58,2	
Středočeský	781	Automobily osobní a ostatní motorová vozidla pro dopravu osob	34,9
	784	Díly a příslušenství motorových vozidel	11,6
	764	Telekomunikační zařízení, příslušenství televizí	5,6
	894	Kočárky dětské, hračky, hry, potřeby sportovní	2,7
	741	Zařízení k ohřevu a chlazení a jejich díly	2,5
	772	Elektrické přístroje ke spínání elektrických obvodů	1,8
	554	Mýdla, čistící a lešticí prostředky	1,8
	713	Pístové motory s vnitřním spalováním a díly k nim	1,5
	122	Tabák zpracovaný	1,3
	893	Předměty z plastických hmot	1,1
	699	Výrobky ze základních kovů	1,1
	676	Tyče, pruty, úhelníky, profily apod. železné, ocelové	1,1
	773	Prostředky k rozvodu elektrické energie	0,9
	841	Oděvy a prádlo pánské, chlapecké (ne pletené)	0,9
	762	Rozhlasové přijímače, případně kombinované	0,8
	Uvedené SITC celkem	69,8	
Jihočeský	784	Díly a příslušenství motorových vozidel	12,8
	772	Elektrické přístroje ke spínání elektrických obvodů	11,2
	713	Pístové motory s vnitřním spalováním a díly k nim	4,6
	742	Čerpadla na kapaliny a dopravníky kapalin	4,1
	821	Nábytek a jeho díly, žíněnky, matrace	3,8
	699	Výrobky ze základních kovů	3,5
	778	Přístroje elektrické j.n. (baterie, žárovky)	2,8
	744	Zařízení manipulační mechanické a díly k nim	2,7
	581	Trubky, potrubí a hadice z plastických hmot	2,4
	895	Kancelářské potřeby a zboží papírenské	1,9
	641	Papír a lepenka	1,9
	691	Konstrukce vč. částí j.n. ze železa, oceli, hliníku	1,8
	893	Předměty z plastických hmot	1,8
	022	Mléko, smetana a mléčné výrobky (ne máslo a sýry)	1,8
	635	Výrobky ze dřeva j.n. (obaly, okna, dveře, nádobí apod.)	1,8
	Uvedené SITC celkem	58,9	

NUTS 3 - kraje	SITC, rev. 4 na tři místa		Podíly v % ¹⁾
Plzeňský	761	Monitory a projekory; televizní přijímače, i kombinované	20,6
	751	Výpočetní technika	8,5
	784	Díly a příslušenství motorových vozidel	6,8
	752	Zařízení k automatizovanému zpracování dat včetně periferních jednotek	6,5
	741	Zařízení k ohřevu a chlazení a jejich díly	5,0
	892	Tiskoviny	5,0
	773	Prostředky k rozvodu elektrické energie	3,9
	699	Výrobky ze základních kovů	2,3
	821	Nábytek a jeho díly, žíněnky, matrace	2,2
	748	Hřídele, kliky převodové, tělesa ložisková, spojky apod.	2,0
	764	Telekomunikační zařízení a díly, příslušenství televizí	1,9
	716	Točivé stroje elektrické a jejich díly	1,7
	884	Výrobky optické	1,5
	893	Předměty z plastických hmot	1,5
	759	Díly apod. ke strojům kancelářským a k automatizovanému zpracování dat	1,4
	Uvedené SITC celkem	70,7	
Karlovarský	773	Prostředky k rozvodu elektrické energie	12,2
	699	Výrobky ze základních kovů	11,8
	268	Vlna, vlákna živočišná ostatní	5,6
	784	Díly a příslušenství motorových vozidel	5,1
	666	Zboží hrnčířské	4,9
	893	Předměty z plastických hmot	4,1
	772	Elektrické přístroje ke spínání elektrických obvodů	3,7
	513	Kyseliny karbonové a jejich anhydridy, halogenidy, peroxidy	3,6
	664	Sklo	2,5
	892	Tiskoviny	2,4
	322	Brikety, uhlí hnědé, rašelina	2,3
	821	Nábytek a jeho díly, žíněnky, matrace	2,3
	575	Hmoty plastické ostatní v prvotních formách	2,1
	728	Stroje, zařízení ostatní pro určitá odvětví průmyslu, díly	1,7
	621	Výrobky pryžové (lepidla, desky, pláty, tyče aj.)	1,6
	Uvedené SITC celkem	65,9	
Ústecký	334	Ropné oleje o oleje získávané z živočišných nerostů	8,9
	664	Sklo	6,5
	784	Díly a příslušenství motorových vozidel	6,1
	679	Roury, trubky a duté profily a trubkové a rourové fitinky ze železa	4,6
	821	Nábytek a jeho díly, žíněnky, matrace	4,1
	571	Polymery etylénu v prvotní formě	3,9
	778	Přístroje elektrické j.n. (baterie, žárovky)	3,2
	641	Papír a lepenka	3,2
	574	Polyacetáty, polyestery a pryskyřice epoxidové	2,8
	699	Výrobky ze základních kovů	2,2
	684	Hliník	2,1
	651	Příze textilní	2,0
	773	Prostředky k rozvodu elektrické energie	1,9
	776	Elektronky, rentgenky, diody, tranzistory apod.	1,8
	562	Hnojiva umělá (ne hnojiva strojenná surová)	1,8
	Uvedené SITC celkem	55,0	

NUTS 3 – kraje	SITC, rev. 4 na tři místa		Podíly v % ¹⁾
Liberecký	784	Díly a příslušenství motorových vozidel	23,1
	741	Zařízení k ohřevu a chlazení a jejich díly	9,1
	665	Zboží skleněné	9,0
	778	Přístroje elektrické j.n. (baterie, žárovky)	7,7
	821	Nábytek a jeho díly, žíněnky, matrace	6,7
	699	Výrobky ze základních kovů	3,7
	773	Prostředky k rozvodu elektrické energie	3,4
	642	Papír a lepenka řezané na určitý rozměr	3,0
	813	Výrobky osvětlovací techniky	2,7
	893	Předměty z plastických hmot	2,3
	728	Stroje, zařízení ostatní pro určitá odvětví průmyslu, díly	1,9
	694	Hřebíky, šrouby, matice, svorníky, nýty apod. kovové	1,5
	743	Čerpadla (ne na kapaliny), kompresory, ventilátory apod.	1,4
	581	Trubky, potrubí a hadice z plastických hmot	1,4
	653	Tkaniny z vláken textilních umělých (ne úzké, speciální)	1,2
	Uvedené SITC celkem		
Královéhradecký	784	Díly a příslušenství motorových vozidel	15,2
	781	Automobily osobní a ostatní motorová vozidla pro dopravu osob	6,1
	716	Točivé stroje elektrické a jejich díly	5,3
	699	Výrobky ze základních kovů	4,9
	772	Elektrické přístroje ke spínání elektrických obvodů	4,7
	642	Papír a lepenka řezané pro určitý rozměr	3,6
	713	Pístové motory s vnitřním spalováním a díly k nim	2,8
	652	Tkaniny bavlněné tkané	2,6
	678	Drát železný nebo ocelový	2,5
	778	Přístroje elektrické j.n. (baterie, žárovky)	2,3
	773	Prostředky k rozvodu elektrické energie	2,2
	723	Stroje a zařízení pro stavební inženýrství a stavebnictví	2,2
	821	Nábytek a jeho díly, žíněnky	2,1
	691	Konstrukce vč. částí j.n. ze železa, oceli, hliníku	2,0
	663	Výrobky z nerostů j.n.	2,0
	Uvedené SITC celkem		
Pardubický	752	Zařízení k automatizovanému zpracování dat včetně periferních jednotek	41,1
	764	Telekomunikační zařízení a díly, příslušenství televizí	6,2
	783	Silniční motorová vozidla j.n. (k veřejné dopravě), traktory	5,3
	759	Díly apod. ke strojům kancelářským a k automatizovanému zpracování dat	4,5
	728	Stroje, zařízení ostatní pro určitá odvětví průmyslu, díly	3,3
	761	Monitory a projekory; televizní přijímače, i kombinované	2,3
	784	Díly a příslušenství motorových vozidel	2,2
	772	Elektrické přístroje ke spínání elektrických obvodů	2,0
	776	Elektronky, rentgenky, diody, tranzistory apod.	2,0
	778	Přístroje elektrické j.n. (baterie, žárovky)	2,0
	699	Výrobky ze základních kovů	1,8
	898	Nástroje hudební, díly, příslušenství, desky	1,7
	691	Konstrukce vč. částí j.n. ze železa, oceli, hliníku	1,6
	773	Prostředky k rozvodu elektrické energie	1,5
	786	Přívěsy, návěsy, vozidla ostatní bez pohonu mechanického	1,0
	Uvedené SITC celkem		

NUTS 3 – kraje	SITC, rev. 4 na tři místa		Podíly v % ¹⁾
Vysočina	742	Čerpadla na kapaliny a dopravníky kapalin	13,9
	699	Výrobky ze základních kovů	7,3
	778	Přístroje elektrické j.n. (baterie, žárovky)	7,3
	784	Díly a příslušenství motorových vozidel	6,0
	634	Dýhy, překližky, třískové desky a ostatní opracované dřevo	5,3
	743	Čerpadla (ne na kapaliny), kompresory a ventilátory	5,1
	773	Prostředky k rozvodu elektrické energie	4,4
	713	Pístové motory s vnitřním spalováním a díly k nim	4,4
	728	Stroje, zařízení ostatní pro určitá odvětví průmyslu, díly	2,3
	747	Kohouty, ventily aj. armatury pro potrubí, kotle apod.	2,1
	248	Dřevo jednoduše opracované a železniční pražce	2,1
	721	Stroje zemědělské (ne traktory) a jejich díly	1,9
	821	Nábytek a díly, žíněnky, matrace	1,8
	772	Elektrické přístroje ke spínání elektrických obvodů	1,5
	893	Předměty z plastických hmot	1,4
		Uvedené SITC celkem	67,0
Jihomoravský	772	Elektrické přístroje ke spínání elektrických obvodů	5,0
	699	Výrobky ze základních kovů	4,4
	716	Točivé stroje elektrické a jejich díly	4,2
	894	Dětské kočárky, hračky, hry a sportovní potřeby	3,9
	764	Telekomunikační zařízení a díly, příslušenství televizí	3,5
	761	Monitory a projektory; televizní přijímače, i kombinované	3,2
	762	Rozhlasové přijímače, i kombinované	3,0
	657	Speciální příze, speciální textilní materiály a příbuzné výrobky	2,9
	752	Zařízení k automatizovanému zpracování dat včetně periferních jednotek	2,9
	773	Prostředky k rozvodu elektrické energie	2,8
	741	Zařízení k ohřevu a chlazení a jejich díly	2,2
	784	Díly a příslušenství motorových vozidel	2,1
	722	Traktory	2,0
	893	Předměty z plastických hmot	1,8
	731	Stroje kovoobráběcí třískové	1,8
	Uvedené SITC celkem	45,7	
Olomoucký	716	Točivé stroje elektrické a jejich díly	8,3
	775	Elektrická a mechanická zařízení pro domácnost	5,3
	728	Stroje a zařízení pro určitá odvětví průmyslu	4,6
	778	Přístroje elektrické j.n. (baterie, žárovky)	4,5
	699	Výrobky ze základních kovů	4,0
	811	Budovy prefabrikované	3,6
	784	Díly a příslušenství motorových vozidel	2,7
	776	Elektronky, rentgenky, diody, tranzistory apod.	2,5
	641	Papír a lepenka	2,4
	691	Konstrukce vč. částí j.n. ze železa, oceli, hliníku	2,2
	723	Stroje a zařízení pro stavební inženýrství a stavebnictví	2,1
	744	Zařízení manipulační mechanická a díly k nim j.n.	2,0
	073	Čokoláda a ostatní přípravky obsahující kakao	2,0
	772	Elektrické přístroje ke spínání elektrických obvodů	1,9
642	Papír a lepenka řezané pro určitý rozměr	1,8	
	Uvedené SITC celkem	49,6	

NUTS 3 – kraje	SITC, rev. 4 na tři místa		Podíly v % ¹⁾
Zlínský	625	Pneumatiky pryžové a duše	20,1
	776	Elektronky, rentgenky, diody, tranzistory apod.	6,7
	784	Díly a příslušenství motorových vozidel	6,0
	699	Výrobky ze základních kovů	3,0
	811	Budovy prefabrikované	2,6
	893	Předměty z plastických hmot	2,4
	772	Elektrické přístroje ke spínání elektrických obvodů	2,1
	335	Produkty zbytkové z ropy j.n. a příbuzné materiály	2,0
	716	Točivé stroje elektrické a jejich díly j.n.	1,8
	851	Obuv	1,7
	731	Stroje kovoobráběcí třískové	1,6
	593	Výbušniny a výrobky pyrotechnické	1,6
	773	Prostředky k rozvodu elektrické energie	1,5
	774	Přístroje elektromagnetické pro účely medicínské	1,5
	778	Přístroje elektrické j.n. (baterie, žárovky)	1,5
	Uvedené SITC celkem		56,3
Moravskoslezský	676	Železné a ocelové tyče, pruty, úhelníky, profily	10,3
	321	Uhlí, případně mleté, ne však aglomerované	7,4
	673	Výrobky ploché válcované ze železa a oceli	6,0
	699	Výrobky ze základních kovů	4,4
	784	Díly a příslušenství motorových vozidel	4,0
	679	Roury, trubky a duté profily a rourové fitinky ze železa	3,9
	778	Přístroje elektrické j.n. (baterie, žárovky)	3,1
	672	Ocel, železo v ingotech aj. odlitcích, polotovary	2,7
	772	Elektrické přístroje ke spínání elektrických obvodů	2,7
	791	Vozidla železniční a zařízení související	2,6
	821	Nábytek a jeho díly, žíněnky, matrace	2,5
	325	Koks, polokoks (včetně dřevěného) z uhlí, rašeliny	2,4
	752	Zařízení k automatizovanému zpracování dat včetně periferních jednotek	2,1
	716	Stroje točivé elektrické a jejich díly j.n.	2,0
	691	Konstrukce vč. částí j.n. ze železa, oceli, hliníku	1,9
	Uvedené SITC celkem		58,3

¹⁾ Celkový vývoz kraje = 100.

• **Zbožové položky ve vývozu jednotlivých krajů s významným podílem na celkovém českém vývozu uvedené položky**

Na některé uvedené vybrané skupiny SITC na tři místa v tabulce 8, které patřily k nejvýznamnějším ve vývozu jednotlivých krajů, se současně koncentrovala značná (mnohdy převažující) část z celkového českého vývozu uvedené položky. To potvrzují podíly vybraných položek vývozu jednotlivých krajů na jejich celkovém českém vývozu uvedené v tabulce 9. Ve vývozu všech krajů bylo ve vybraných položkách SITC na tři místa zastoupeno několik položek, které byly dominující v celkovém českém vývozu této položky SITC. **Ve vývozu kraje Středočeského, Moravskoslezského a Ústeckého to bylo dokonce všech uvedených patnáct vybraných položek.**

Tabulka 9 Vybrané položky SITC vývozu jednotlivých krajů České republiky s největším podílem na jejich celkovém českém vývozu v roce 2008

NUTS 3 – kraje	SITC, rev. 4 na tři místa		Podíly v % ¹⁾
Hlavní město Praha	343	Zemní plyn, případně zkapalněný	100,0
	111	Nápoje nealkoholické	56,3
	792	Letadla a související zařízení	52,3
	542	Léčiva (včetně veterinárních léčiv)	39,7
	351	Elektrická energie	36,3
	282	Odpad, šrot železný, ocelový, ingoty ze železa, oceli	29,3
	022	Mléko, smetana a mléčné výrobky (ne máslo)	20,1
	288	Odpad, šrot mědi, niklu, hliníku, olova a zinku	19,6
	791	Vozidla železniční a zařízení související	16,5
	759	Díly apod. ke strojům kancelářským a k automatizovanému zpracování dat	15,8
	334	Ropné oleje a oleje získávané z živočišných nerostů	11,6
	743	Čerpadla (ne na kapaliny), kompresory a ventilátory	10,0
	892	Tiskoviny	9,9
	752	Zařízení k automatizovanému zpracování dat včetně periferních jednotek	9,8
	874	Přístroje měřicí, kontrolní, analyzační, řídicí	8,1
Středočeský	122	Tabák zpracovaný	94,4
	781	Automobily osobní a ostatní motorová vozidla pro dopravu osob	90,6
	573	Polymery vinylchloridu aj. olefinů halogenovaných	90,1
	572	Polymery styrénu v prvotní formě	88,6
	232	Kaučuk syntetický, regenerovaný, odpad, úlomky	86,7
	515	Sloučeniny organicko-anorganické, heterocyklické	71,9
	873	Přístroje měřicí a počítačové j.n.	71,5
	671	Železo surové, houbovité, zrcadlovina, feroslitiny	64,6
	554	Mýdla, čisticí a lešticí prostředky	60,9
	681	Stříbro, platina a ostatní kovy skupiny platiny	56,8
	841	Oděvy a prádlo pánské, chlapecké (ne pletené)	50,2
	894	Kočárky dětské, hračky, hry, potřeby sportovní	43,2
	842	Oděvy a prádlo dámské, dívčí (nepletené, háčkované)	41,7
	511	Uhlovodíky a jejich deriváty	40,8
	062	Cukrovinky	38,7
Jihočeský	895	Kancelářské potřeby a zboží papírenské	59,2
	581	Trubky, potrubí a hadice z plastických hmot	20,3
	112	Nápoje alkoholické	19,7
	713	Pístové motory s vnitřním spalováním a díly k nim	19,0
	635	Výrobky ze dřeva j.n. (obaly, okna, dveře, nádobí apod.)	18,6
	772	Elektrické přístroje ke spínání elektrických obvodů	17,9
	742	Čerpadla na kapaliny a dopravníky kapalin	16,6
	022	Mléko, smetana a mléčné výrobky (ne máslo a sýry)	16,2
	571	Polymery etylénu v prvotní formě	14,3
	744	Zařízení manipulační mechanické a díly k nim	13,1
	641	Papír a lepenka	12,3
	771	Stroje elektrické (ne točivé) a jejich díly	11,2
	657	Speciální příze, speciální textilní materiály a příbuzné výrobky	10,3
	821	Nábytek a jeho díly, žíněnky, matrace	8,9
748	Hřídele, klíky převodové, tělesa ložisková, spojky	8,6	

NUTS 3 - kraje	SITC, rev. 4 na tři místa		Podíly v % ¹⁾
Plzeňský	751	Výpočetní technika	75,1
	761	Monitory a projektory; televizní přijímače, i kombinované	65,8
	884	Výrobky optické	58,2
	892	Tiskoviny	48,9
	712	Turbíny na páru z vody a jiných látek a díly	33,4
	748	Hřídele, klíky převodové, tělesa ložisková, spojky apod.	31,7
	741	Zařízení k ohřevu a chlazení a jejich díly	22,7
	635	Výrobky ze dřeva j.n. (obaly, okna, dveře, nádobí)	19,9
	112	Nápoje alkoholické	19,2
	773	Prostředky k rozvodu elektrické energie	18,8
	248	Dřevo jednoduše opracované, pražce železniční	17,6
	641	Papír a lepenka	17,4
	759	Díly apod. ke strojům kancelářským a k automatizovanému zpracování dat	17,1
	022	Mléko, smetana a mléčné výrobky (ne máslo a sýry)	13,5
	621	Výrobky pryžové (lepidla, desky, pláty, tyče)	13,1
Karlovarský	268	Vlna, vlákna živočišná ostatní	98,2
	666	Zboží hrnčířské	70,3
	322	Brikety, uhlí hnědé, rašelina	54,6
	513	Kyseliny karbonové a jejich anhydridy, halogenidy, peroxidy	50,0
	655	Látky pletené a háčkové	40,2
	278	Ostatní surové minerály (kaolin, živec aj.)	23,2
	575	Hmoty plastické ostatní v prvotních formách	19,5
	785	Motocykly (i mopedy), kola jízdní, vozíky invalidní	14,3
	773	Prostředky k rozvodu elektrické energie	12,8
	111	Nápoje nealkoholické	10,3
	621	Výrobky pryžové (lepidla, desky, pláty, tyče)	8,5
	699	Výrobky ze základních kovů	8,3
	663	Výrobky z nerostů j.n.	8,0
	664	Sklo	7,3
	893	Předměty z plastických hmot	6,3
Ústecký	574	Polyacetáty, polyestery a pryskyřice epoxidové	85,3
	571	Polymery etylénu v prvotní formě	74,6
	334	Ropné oleje o oleje získávané z živočišných nerostů	74,3
	562	Hnojiva umělá (ne hnojiva strojená surová)	74,0
	664	Sklo	58,4
	512	Alkoholy, fenoly, fenolalkoholy a jejich deriváty	56,4
	651	Příze textilní	38,2
	575	Hmoty plastické ostatní v prvotních formách	35,0
	054	Zelenina čerstvá, chlazená, zmrazená apod., kořeny, hlízy	34,0
	641	Papír a lepenka	32,6
	684	Hliník	31,8
	335	Produkty zbytkové z ropy j.n. a příbuzné materiály	31,8
	679	Roury, trubky a duté profily a trubkové a rourové fitinky ze železa	30,6
	511	Uhlovodíky a jejich deriváty	29,1
	522	Prvky, kysličníky anorganické chemické, soli halové	25,7

NUTS 3 – kraje	SITC, rev. 4 na tři místa		Podíly v % ¹⁾
Liberecký	665	Zboží skleněné	52,5
	813	Výrobky osvětlovací techniky	42,3
	653	Tkaniny z vláken textilních umělých (ne úzké, speciální)	21,3
	694	Hřebíky, šrouby, matice, svorníky, nýty apod. kovové	19,5
	741	Zařízení k ohřevu a chlazení a jejich díly	15,9
	642	Papír a lepenka řezané na určitý rozměr	14,1
	821	Nábytek a jeho díly, žíněnky, matrace	13,6
	784	Díly a příslušenství motorových vozidel	12,0
	778	Přístroje elektrické j.n. (baterie, žárovky)	12,0
	581	Trubky, potrubí a hadice z plastických hmot	10,6
	893	Předměty z plastických hmot	6,4
	773	Prostředky k rozvodu elektrické energie	6,3
	728	Stroje, zařízení ostatní pro určitá odvětví průmyslu, díly	5,8
	743	Čerpadla (ne na kapaliny), kompresory, ventilátory apod.	5,4
	699	Výrobky ze základních kovů	4,5
Královéhradecký	652	Tkaniny bavlněné tkané	48,1
	678	Drát železný nebo ocelový	28,3
	663	Výrobky z nerostů j.n.	20,0
	629	Kaučukové výrobky j.n.	19,2
	642	Papír a lepenka řezané pro určitý rozměr	18,8
	621	Výrobky pryžové (lepidla, desky, pláty, tyče)	17,0
	716	Točivé stroje elektrické a jejich díly	14,1
	657	Speciální příze, speciální textilní materiály a příbuzné výrobky	13,1
	713	Pístové motory s vnitřním spalováním a díly k nim	11,4
	723	Stroje, zařízení pro stavebnictví, stavební inženýrství	11,2
	582	Hnojiva umělá	10,3
	784	Díly a příslušenství motorových vozidel	8,7
	691	Konstrukce vč. částí j.n. ze železa, oceli, hliníku	7,5
	772	Elektrické přístroje ke spínání elektrických obvodů	7,3
	699	Výrobky ze základních kovů	6,7
Pardubický	783	Silniční motorová vozidla j.n. (k veřejné dopravě)	76,1
	752	Zařízení k automatizovanému zpracování dat včetně periferních jednotek	61,5
	759	Díly apod. ke strojům kancelářským a k automatizovanému zpracování dat	46,1
	654	Tkaniny textilní jiné (ne bavlněné, z vláken umělých)	31,6
	728	Stroje, zařízení ostatní pro určitá odvětví průmyslu, díly	21,7
	786	Přívěsy, návěsy, vozidla ostatní bez pohonu mechanického	20,4
	724	Stroje textilní a kožedělné a jejich díly	18,7
	764	Telekomunikační zařízení a díly, příslušenství televizí	15,5
	771	Stroje elektrické (ne točivé) a jejich díly	14,4
	812	Výrobky techniky zdravotnické, instalační, vytápěcí	14,3
	776	Elektronky, rentgenky, diody, tranzistory apod.	12,7
	898	Nástroje hudební, díly, příslušenství, desky	12,7
	691	Konstrukce vč. částí j.n. ze železa, oceli, hliníku	11,4
	022	Mléko, smetana a mléčné výrobky (ne máslo a sýry)	9,2
	775	Elektrická a mechanická zařízení pro domácnost	7,2

NUTS 3 – kraje	SITC, rev. 4 na tři místa		Podíly v % ¹⁾
Vysočina	634	Dýhy, překližky, třískové desky a ostatní opracované dřevo	63,2
	742	Čerpadla na kapaliny a dopravníky kapalin	55,6
	721	Stroje zemědělské (ne traktory) a jejich díly	24,6
	248	Dřevo jednoduše opracované a železniční pražce	22,4
	743	Čerpadla (ne na kapaliny), kompresory a ventilátory	21,6
	899	Výrobky ostatní j.n. (květiny umělé, svíčky, deštníky)	20,6
	713	Pístové motory s vnitřním spalováním a díly k nim	17,8
	872	Zařízení, přístroje pro účely lékařské, veterinární	17,2
	747	Kohouty, ventily aj. armatury pro potrubí, kotle apod.	13,8
	778	Přístroje elektrické j.n. (baterie, žárovky)	12,6
	635	Výrobky ze dřeva j.n. (obaly, okna, dveře, nádoby)	12,3
	699	Výrobky ze základních kovů	10,2
	692	Konstrukce kovové ke skladování a přepravě	9,5
	773	Prostředky k rozvodu elektrické energie	9,1
728	Stroje, zařízení ostatní pro určitá odvětví průmyslu, díly	8,0	
Jihomoravský	722	Traktory	85,9
	871	Přístroje a zařízení optické	67,1
	711	Kotle na výrobu páry z vody a jiných látek, díly	55,6
	654	Tkaniny textilní jiné (ne bavlněné, z vláken umělých)	54,2
	762	Rozhlasové přijímače, i kombinované	43,3
	712	Turbíny na páru z vody a jiných látek a díly	39,8
	657	Speciální příze, speciální textilní materiály a příbuzné výrobky	39,3
	718	Zařízení ostatní k výrobě elektrického proudu a díly	31,0
	541	Léčiva, výrobky farmaceutické (ne antibiotika, hormony)	25,4
	694	Hřebíky, šrouby, matice, svorníky, nýty	23,7
	724	Stroje textilní a kožedělné a jejich díly	23,4
	731	Stroje kovoobráběcí třískové	23,3
	894	Dětské kočárky, hračky, hry a sportovní potřeby	23,1
	763	Přístroje pro záznam, reprodukci zvuku, obrazu	22,7
081	Krmiva pro zvířata (kromě nemletých obilnin)	21,9	
Olomoucký	073	Čokoláda a ostatní přípravky obsahující kakao	46,8
	811	Budovy prefabrikované	37,5
	661	Vápno, cement, prefabrikáty stavební (ne skleněné, hliněné)	34,9
	714	Stroje, motory neelektrické (ne turbíny, motory pístové)	34,9
	775	Elektrická a mechanická zařízení pro domácnost	34,5
	746	Ložiska kuličková a válečková	30,3
	533	Pigmenty, hmoty, laky nátěrové a příbuzné materiály	27,3
	716	Točivé stroje elektrické a jejich díly	21,7
	695	Nářadí a nástroje, ruční i strojní	16,0
	048	Výrobky z obilnin, z mouky, ze škrobu, z ovoce a zeleniny	15,4
	841	Oděvy a prádlo pánské, chlapecké (ne pletené)	15,3
	728	Stroje, zařízení ostatní pro určitá odvětví průmyslu, díly	15,2
	641	Papír a lepenka	14,9
	022	Mléko, smetana a mléčné výrobky (ne máslo a sýry)	11,4
723	Stroje, zařízení pro stavebnictví, stavební inženýrství	10,7	

NUTS 3 – kraje	SITC, rev. 4 na tři místa		Podíly v % ¹⁾
Zlínský	625	Pneumatiky pryžové a duše	75,1
	593	Výbušniny a výrobky pyrotechnické	74,4
	335	Produkty zbytkové z ropy j.n. a příbuzné materiály	49,2
	071	Káva a náhražky kávové	45,0
	513	Kyseliny karbonové a jejich anhydridy, halogenidy	39,7
	891	Zbraně a munice	39,2
	811	Budovy prefabrikované	32,8
	851	Obuv	29,0
	776	Elektronky, rentgenky, diody, tranzistory apod.	26,5
	511	Uhlovodíky a jejich deriváty	25,9
	522	Prvky, kysličníky anorganické chemické, soli halové	24,4
	695	Nářadí a nástroje ruční i strojní	16,5
	582	Pláty, desky, blány, fólie a pásy z hmot plastických	15,1
	629	Kaučukové výrobky	14,1
	731	Stroje kovoobráběcí třískové	14,1
Moravskoslezský	321	Uhlí, případně mleté, ne však aglomerované	99,9
	325	Koks, polokoks (včetně dřevěného) z uhlí, rašeliny	97,1
	677	Kolejnice, materiál konstrukční pro železnice	90,3
	673	Výrobky ploché válcované ze železa a oceli	80,0
	672	Ocel, železo v ingotech aj. odlitcích, polotovary	75,3
	676	Železné a ocelové tyče, pruty, úhelníky, profily	74,3
	514	Sloučeniny s dusíkovou funkční skupinou	70,1
	251	Vláknina a papír sběrový	54,6
	678	Drát železný nebo ocelový	53,6
	675	Výrobky ploché válcované z oceli legované	52,0
	679	Roury, trubky a duté profily a trubkové a rourové fitinky ze železa	42,7
	791	Vozidla železniční a zařízení související	40,0
	782	Vozidla motorová k dopravě zboží a pro speciální účely	37,4
	541	Léčiva, výrobky farmaceutické (ne antibiotika, hormony apod.)	33,7
	763	Přístroje pro záznam, reprodukci zvuku, obrazu	29,3

¹⁾ Celkový český vývoz uvedené položky =100.

5. Teritoriální struktura vývozu jednotlivých krajů České republiky

- **Změny v teritoriální struktuře celkového vývozu České republiky**

V teritoriální struktuře celkového vývozu České republiky měl v roce 2008 (stejně jako v předchozích letech) prevažující zastoupení vývoz do států Evropské unie. Na celkovém vývozu České republiky se vývoz do států EU v roce 2008 podílel 85,2 % proti 85,3 % v roce 2007. Oslabení podílu způsobil mírný meziroční pokles vývozu do států EU (o 0,5 %). Ze států mimo EU se na celkovém vývozu (vyjma Společenství nezávislých států a ostatních států) snížil podíl všech zbývajících teritoriálních oblastí. Vývoz do Společenství nezávislých států meziročně vzrostl o 15,1 % a podíl těchto států se tak zvýšil z 3,7 % v roce 2007 na 4,3 % v roce 2008. Největší meziroční pokles zaznamenal vývoz do ostatních států (o 9,9 %); pozice těchto států na celkovém vývozu zůstala však v roce 2008 na úrovni roku 2007 (0,6 %). Meziročně se snížil i vývoz do ostatních vyspělých tržních ekonomik (o 8,9 %), států ESVO (o 6,9 %), evropských tranzitivních ekonomik (o 6,7 %) a rozvojových ekonomik (o 2,5 %). Zastoupení uvedených teritoriálních uskupení na celkovém vývozu tak meziročně oslabilo – u ostatních vyspělých tržních ekonomik z 3,8 % na 3,5 %, států ESVO z 2,0 % na 1,9 %, evropských tranzitivních ekonomik z 1,1 % na 1,0 % a rozvojových ekonomik z 3,4 % na 3,3 %.

- **Rozdíly v dynamice vývozu jednotlivých krajů do států EU a v zastoupení vývozu do států EU na vývozu jednotlivých krajů**

Pozice hlavních teritoriálních uskupení na celkovém vývozu České republiky byla odrazem teritoriální struktury vývozu jednotlivých krajů. **Vývoz všech krajů České republiky směřoval v roce 2008 (stejně jako v předchozích letech) rozhodující měrou do států EU** (viz tabulka 10 a příloha 7). Celkový vývoz do států EU zaznamenal meziroční pokles o 0,5 % (11,5 mld. Kč). Meziroční snížení vývozu do států EU bylo patrné u devíti krajů, pouze u pěti krajů došlo k meziročnímu zvýšení vývozu do států EU (viz příloha 4), které však bylo mezi jednotlivými kraji značně rozdílné a pohybovalo se od 1,6 % do 5,9 %. Nejvyšší meziroční relativní růst zaznamenal vývoz do států EU u kraje Plzeňského (o 5,9 %) a Moravskoslezského (o 5,0 %), mírný relativní růst vývozu do států EU byl zřejmý u kraje Jihomoravského (1,6 %), Ústeckého (1,7 %) a Olomouckého (1,8 %). U zbývajících devíti krajů se meziroční pokles vývozu do států EU pohyboval od 0,5 % u kraje Jihočeského a Pardubického přes 1,1 % a 2,5 % u kraje Královéhradeckého a Zlínského, dále pak 5,7 % a 6,6 % u kraje Karlovarského a Vysočina až po 7,1 % u kraje Středočeského, 7,9 % u kraje Hlavní město Praha a 9,7 % u kraje Libereckého. Dynamika vývozu jednotlivých krajů do států EU se promítla do změny pozice států EU na celkovém vývozu jednotlivých krajů. Postavení vývozu do států EU na celkovém vývozu jednotlivých krajů bylo nadále rozdílné (viz tabulka 10 a příloha 4) a pohybovalo se od 77,9 % u kraje Královéhradeckého až po 91,0 % u kraje Karlovarského a 93,4 % u kraje Plzeňského.

- **Kraje s vyšší orientací vývozu na teritoriální uskupení mimo státy EU**

Poněkud členitější teritoriální skladbu vývozu mělo v roce 2008 šest krajů – zejména **Královéhradecký**, ale i **Liberecký**, **Jihomoravský**, **Pardubický**, **Hlavní město Praha** a **Olomoucký**. Větší orientace vývozu na státy ESVO byla v roce 2008 oproti ostatním krajům zřejmá u kraje Pardubického, Hlavní město Praha, Královéhradeckého a Olomouckého, nejslabší pak u kraje Libereckého a Vysočina. Do ostatních vyspělých tržních ekonomik směřovala největší část vývozu z kraje Zlínského, Olomouckého, Královéhradeckého a Karlovarského. Silnější zastoupení vývozu do rozvojových ekonomik v porovnání s ostatními kraji bylo patrné zejména u kraje Libereckého, ale i Jihomoravského, Královéhradeckého a Pardubického. Poněkud vyšší podíl vývozu do evropských tranzitivních ekonomik oproti ostatním krajům byl zřejmý u kraje Hlavní město Praha, Královéhradeckého, Středočeského, Moravskoslezského a Vysočina. Vývoz do Společenství nezávislých států byl významněji zastoupen hlavně u kraje Královéhradeckého a Olomouckého, dále pak Středočeského, Hlavní město Praha, Libereckého a Jihomoravského. Vývoz do ostatních států měl silnější podíl u kraje Vysočina, Královéhradeckého, Libereckého a Jihomoravského.

Tabulka 10 Teritoriální struktura¹⁾ vývozu jednotlivých krajů České republiky v roce 2008

NUTS 3 - kraje	VTE	z toho:			RE	ETE	SNS	Ostatní státy
		EU	ESVO	ost.VTE				
podíly v %; vývoz kraje = 100								
Hlavní město Praha	89,6	84,2	2,6	2,8	2,2	1,7	4,9	0,3
Středočeský	90,4	85,0	1,9	3,5	2,8	1,3	5,1	0,3
Jihočeský	94,1	89,3	1,5	3,3	1,9	0,5	3,0	0,5
Plzeňský	96,9	93,4	1,4	2,1	1,5	0,1	1,2	0,3
Karlovarský	96,3	91,0	1,4	3,9	1,2	0,2	2,0	0,3
Ústecký	93,3	88,7	1,4	3,2	3,0	0,7	2,4	0,6
Liberecký	87,3	82,7	0,8	3,8	6,2	0,7	4,8	0,9
Královéhradecký	84,4	77,9	2,4	4,1	5,2	1,4	7,9	1,1
Pardubický	89,5	83,2	2,7	3,6	4,7	0,6	3,2	0,6
Vysočina	90,7	86,1	0,9	3,7	2,6	1,1	4,0	1,6
Jihomoravský	88,2	82,8	1,7	3,7	5,4	0,9	4,7	0,8
Olomoucký	89,8	83,2	2,2	4,4	2,7	0,9	6,3	0,3
Zlínský	90,1	82,9	1,8	5,4	4,4	0,7	4,1	0,6
Moravskoslezský	91,8	87,5	1,2	3,1	2,7	1,2	3,7	0,6

¹⁾ Seznam zkratk teritoriálních uskupení:

VTE	Vyspělé tržní ekonomiky	RE	Rozvojové ekonomiky
EU	Evropská unie	ETE	Evropské tranzitivní ekonomiky
ESVO	Evropské sdružení volného obchodu	SNS	Společenství nezávislých států
Ostatní VTE	Ostatní vyspělé tržní ekonomiky	Ostatní státy	Čína, Severní Korea, Kuba, Laos, Mongolsko a Vietnam

• **Silná orientace vývozu České republiky na Německo**

Na celkovém vývozu České republiky a pochopitelně i na vývozu do států EU byl v roce 2008 nejsilněji zastoupen vývoz do Německa, kam bylo směřováno 30,7 % z celkového českého vývozu a 36,1 % z českého vývozu do států EU. Druhý největší podíl na celkovém českém vývozu i na vývozu do států EU vykázalo Slovensko (9,2 % a 10,8 %), dále pak Polsko (6,5 % a 7,6 %), Francie (5,4 % a 6,3 %), Spojené království (4,8 % a 5,6%), Rakousko (4,7 % a 5,6 %), Itálie (4,6 % a 5,5 %), Nizozemsko (3,9 % a 4,6 %), Maďarsko (2,8 % a 3,3 %) a Belgie (2,7 % a 3,1 %).

• **Hlavní partnerské státy vývozu jednotlivých krajů**

Zastoupení vývozu do hlavních partnerských států (z EU, ale i z ostatních teritoriálních oblastí) na celkovém vývozu jednotlivých krajů zachycují údaje v tabulce 11. Tři hlavní partnerské státy ve vývozu jednotlivých krajů v roce 2008 zachycuje příloha 9.

• **Dominující postavení vývozu do Německa na celkovém vývozu všech krajů**

Z celkového vývozu jednotlivých krajů připadla u všech krajů České republiky rozhodující část na vývoz do Německa. Podíly vývozu do Německa na celkovém vývozu jednotlivých krajů byly ale značně rozdílné a pohybovaly se od 18,0 % až po 62,4 %. Nejvyšší zastoupení (přesahující tři pětiny) měl vývoz do Německa u kraje Karlovarského a dále pak u kraje Plzeňského, kde reprezentoval téměř polovinu vývozu tohoto kraje. Třetí nejsilnější pozici (více než dvě pětiny) měl vývoz do Německa u kraje Libereckého. U dalších tří krajů podíl vývozu do Německa na celkovém vývozu těchto krajů činil více jak 37 % (kraj Vysočina, Ústecký a Jihočeský). Podíl následných tří krajů se pohyboval od 30,9 % (kraj Hlavní město Praha) do 33,1 % (kraj Zlínský) a 33,7 % (kraj Královéhradecký). U dalších čtyř krajů postavení vývozu do Německa činilo 23,9 % (kraj Moravskoslezský), 25,1 % (kraj Jihomoravský) a 27,4 % (kraj Středočeský a Olomoucký). Méně než jednu pětinu reprezentoval vývoz do Německa u kraje Pardubického.

• **Další partneři vývozu ze států EU**

Na druhé příčce v celkovém vývozu jednotlivých krajů byly ze států EU Slovensko, a to ve vývozu šesti krajů - Hlavní město Praha, Moravskoslezského, Zlínského, Olomouckého, Jihomoravského a Karlovarského, dále pak **Francie** u dvou krajů - Středočeského a Vysočina, **Polsko** u tří krajů - Ústeckého, Libereckého a Královéhradeckého, **Rakousko** u kraje Jihočeského, **Spojené království** u kraje Plzeňského a **Nizozemsko** u kraje Pardubického. Mezi uvedenými osmi hlavními partnerskými státy vývozu jednotlivých krajů byly ze států EU zastoupeny ještě Maďarsko, Itálie, Belgie, Španělsko, Švédsko a Rumunsko.

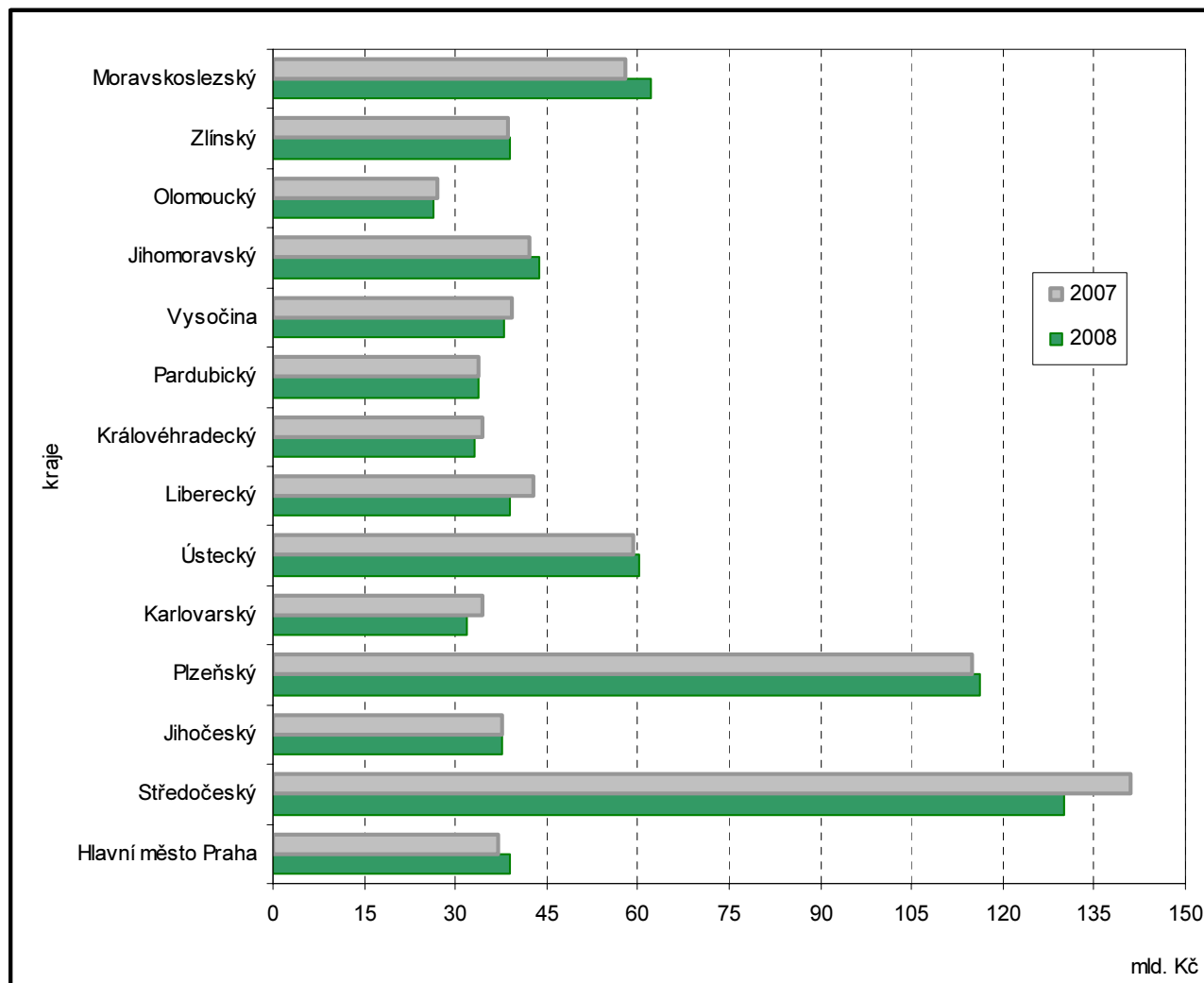
Tabulka 11 Pozice hlavních partnerských států na celkovém vývozu jednotlivých krajů České republiky v roce 2008

NUTS 3 - kraje	Pořadí jednotlivých států ¹⁾ na celkovém vývozu kraje (podíly v %)							
	1.	2.	3.	4.	5.	6.	7.	8.
Hlavní město Praha	DE (30,9)	SK (18,2)	PL (6,4)	AT (5,4)	FR (3,8)	IT (3,7)	RU (3,2)	HU (2,9)
Středočeský	DE (27,4)	FR (7,0)	IT (6,3)	GB (6,2)	SK (6,1)	PL (5,8)	AT (3,5)	ES (3,5)
Jihočeský	DE (37,1)	AT (17,5)	FR (8,4)	SK (4,6)	PL (4,4)	IT (4,3)	GB (2,5)	ES (2,1)
Plzeňský	DE (49,8)	GB (6,8)	FR (6,4)	IT (5,4)	SK (3,2)	BE (3,2)	ES (3,1)	SE (2,9)
Karlovarský	DE (62,4)	SK (5,1)	PL (4,2)	IT (2,9)	AT (2,9)	US (2,4)	GB (2,2)	RO (1,9)
Ústecký	DE (37,9)	PL (9,1)	SK (7,6)	GB (5,1)	AT (4,7)	IT (4,2)	FR (4,0)	BE (3,6)
Liberecký	DE (43,3)	PL (6,3)	SK (5,6)	FR (4,0)	HU (3,7)	BE (3,5)	AE (3,5)	AT (3,4)
Královéhradecký	DE (33,7)	PL (6,2)	FR (5,5)	SK (5,2)	RU (5,1)	IT (4,9)	GB (3,6)	BE (3,4)
Pardubický	DE (18,0)	NL (16,5)	FR (9,6)	GB (9,0)	IT (5,5)	ES (4,0)	SE (3,8)	SK (3,8)
Vysočina	DE (38,0)	FR (6,7)	SK (6,7)	AT (6,6)	HU (4,5)	PL (4,2)	IT (3,7)	GB (3,6)
Jihomoravský	DE (25,1)	SK (11,2)	AT (8,5)	PL (5,9)	NL (5,2)	GB (4,6)	IT (4,3)	FR (3,7)
Olomoucký	DE (27,4)	SK (11,8)	PL (7,2)	GB (6,0)	IT (5,2)	FR (5,0)	AT (4,3)	RU (3,4)
Zlínský	DE (33,1)	SK (12,1)	PL (6,4)	IT (5,3)	US (3,7)	GB (3,7)	FR (3,7)	AT (3,6)
Moravskoslezský	DE (23,9)	SK (14,0)	PL (12,3)	AT (5,4)	FR (4,2)	IT (3,9)	HU (3,6)	NL (3,4)

¹⁾ Seznam zkratk států:

AE	Spojené arabské emiráty	ES	Španělsko	IT	Itálie	RU	Rusko
AT	Rakousko	FR	Francie	NL	Nizozemsko	SE	Švédsko
BE	Belgie	GB	Spojené království	PL	Polsko	SK	Slovensko
DE	Německo	HU	Maďarsko	RO	Rumunsko	US	Spojené státy

Graf 6 Vývoz jednotlivých krajů České republiky do Německa v roce 2007 a 2008



• **Partneři vývozu mimo státy EU**

Mezi uvedenými hlavními osmi partnerskými státy vývozu jednotlivých krajů byly kromě států EU zastoupeny ještě **Spojené arabské emiráty** (kraj Liberecký - vývoz skleněného zboží), **Rusko** (kraj Hlavní město Praha - vývoz letadel a souvisejících zařízení, léčiv včetně veterinárních, čerpadel (ne na kapaliny), kompresorů a ventilátorů, Královéhradecký - vývoz automobilů osobních aj. vozidel pro dopravu osob, papíru a lepenky, dílů a příslušenství motorových vozidel a Olomoucký (vývoz strojů a zařízení a dílů pro určitá odvětví průmyslu, papíru a lepenky, budov prefabrikovaných a strojů pro papírny a celulózky), **Spojené státy** (kraj Zlínský - vývoz pneumatik pryžových a duší a Karlovarský - vývoz zboží hrnčířského).

• **Nejvýznamnější partneři vývozu z hlavních teritoriálních oblastí**

V tabulce 12 jsou z uvedených teritoriálních seskupení uvedeny nejvýznamnější dva partnerské státy vývozu jednotlivých krajů. Do těchto států směřovala převážná část vývozu jednotlivých krajů, kterou do těchto hlavních teritoriálních oblastí realizovaly v roce 2008.

Tabulka 12 Hlavní obchodní partneři jednotlivých krajů České republiky z uvedených teritoriálních uskupení v roce 2008

NUTS 3 - kraje	EU	ESVO	Ostatní VTE	RE	ETE	SNS	Ostatní státy
Hlavní město Praha	DE, SK	CH, NO	US, TR	PK, IN	XS, HR	RU, UA	CN, CU
Středočeský	DE, FR	CH, NO	US, JP	IN, MX	HR, XS	RU, UA	CN, CU
Jihočeský	DE, AT	CH, NO	US, TR	IN, MX	HR, XS	RU, UA	CN, CU
Plzeňský	DE, GB	CH, NO	US, AU	IN, PK	HR, BA	RU, UA	CN, CU
Karlovarský	DE, SK	CH, NO	US, TR	PA, MX	HR, BA	RU, UA	CN, VN
Ústecký	DE, PL	NO, CH	US, TR	AE, AO	HR, XS	RU, UA	CN, VN
Liberecký	DE, PL	CH, NO	US, JP	AE, HK	HR, XS	RU, UA	CN, VN
Královéhradecký	DE, PL	CH, NO	US, IL	IN, ML	HR, XS	RU, UA	CN, VN
Pardubický	DE, NL	CH, NO	US, ZA	AE, HK	HR, XS	RU, UA	CN, MN
Vysočina	DE, FR	CH, NO	US, JP	BR, IN	XS, HR	RU, UA	CN, MN
Jihomoravský	DE, SK	CH, NO	US, TR	AE, IN	HR, XS	RU, UA	CN, VN
Olomoucký	DE, SK	CH, NO	US, TR	BR, HK	HR, XS	RU, UA	CN, VN
Zlínský	DE, SK	CH, NO	US, JP	PH, HK	HR, XS	RU, UA	CN, VN
Moravskoslezský	DE, SK	CH, NO	US, TR	KR, IN	HR, BA	RU, UA	CN, VN

¹⁾ Seznam zkratk států:

AT Rakousko	AU Austrálie	IL Izrael	BA Bosna a Hercegovina
DE Německo	JP Japonsko	IN Indie	HR Chorvatsko
FR Francie	TR Turecko	IQ Irák	XS Srbsko
GB Spojené království	US Spojené státy	KR Korea	RU Rusko
PL Polsko	ZA Jihoafrická republika	MA Maroko	UA Ukrajina
SK Slovensko	AE Spojené arabské emiráty	ML Mali	
CH Švýcarsko	AO Angola	MX Mexiko	CN Čína
NO Norsko	BR Brazílie	PA Panama	CU Kuba
	HK Hongkong	PH Filipíny	VN Vietnam
	ID Indonésie	PK Pákistán	MN Mongolsko
		TH Thajsko	

6. Seznam příloh

	strana
Příloha 1 Vývoz jednotlivých krajů ČR v roce 2007 a 2008 v mil. Kč	30
Příloha 2 Vývoz jednotlivých krajů ČR v roce 2007 a 2008 v mil. EUR	33
Příloha 3 Struktura vývozu jednotlivých krajů ČR podle tříd SITC, rev. 4 v roce 2007 a 2008	36
Příloha 4 Vývoz jednotlivých krajů ČR do Evropské unie a vybraných států v roce 2007 a 2008	40
Příloha 5 Vývoz jednotlivých krajů ČR v přepočtu na 1 obyvatele v roce 2007 a 2008	44
Příloha 6 Vývoz jednotlivých krajů ČR v roce 2007 a 2008 (graf)	45
Příloha 7 Vývoz jednotlivých krajů ČR do Evropské unie v roce 2007 a 2008 (graf)	46
Příloha 8 Podíl jednotlivých krajů ČR v % na celkovém vývozu ČR v roce 2007 a 2008 (mapa)	47
Příloha 9 Vývoz jednotlivých krajů ČR do hlavních partnerských států v roce 2008 (mapa)	48

Vývoz jednotlivých krajů ČR v roce 2007 a 2008 v mil. Kč

v mil. Kč, běžné ceny

NUTS 3 - kraje	měsíc												
	1.	2.	3.	4.	5.	6.	7.	8.	9.	10.	11.	12.	1. - 12.
Hlavní město Praha													
2007	10 685	10 916	13 254	12 005	11 998	11 286	9 662	10 418	11 050	13 028	12 883	9 838	137 024
Podíl na celkovém vývozu v %	5,6	5,6	6,1	6,1	5,9	5,3	4,9	5,4	5,2	5,3	5,4	5,6	5,5
2008	12 531	9 922	10 010	10 751	9 519	10 094	12 384	8 210	10 360	11 382	10 233	10 729	126 125
Podíl na celkovém vývozu v %	5,9	4,6	4,7	4,8	4,5	4,6	6,0	4,7	4,6	5,2	5,3	6,9	5,1
Vývoz - index ¹⁾	117,3	90,9	75,5	89,6	79,3	89,4	128,2	78,8	93,8	87,4	79,4	109,0	92,0
Středočeský kraj													
2007	39 919	41 950	44 461	39 951	39 468	44 338	41 150	34 429	42 709	47 450	46 265	34 459	496 549
Podíl na celkovém vývozu v %	21,1	21,7	20,4	20,3	19,3	20,8	20,8	17,7	20,1	19,5	19,5	19,5	20,0
2008	40 799	46 521	42 689	45 993	41 697	42 630	37 676	31 438	44 594	40 224	35 713	25 575	475 548
Podíl na celkovém vývozu v %	19,1	21,4	19,9	20,5	19,9	19,5	18,3	18,1	20,0	18,5	18,4	16,5	19,3
Vývoz - index ¹⁾	102,2	110,9	96,0	115,1	105,6	96,1	91,6	91,3	104,4	84,8	77,2	74,2	95,8
Jihočeský kraj													
2007	7 850	7 902	9 038	8 284	8 665	8 769	8 241	8 985	8 552	10 205	9 389	6 709	102 589
Podíl na celkovém vývozu v %	4,1	4,1	4,1	4,2	4,2	4,1	4,2	4,6	4,0	4,2	4,0	3,8	4,1
2008	8 834	9 199	8 622	9 649	8 790	9 847	8 580	6 957	8 940	8 690	7 856	6 128	102 092
Podíl na celkovém vývozu v %	4,1	4,2	4,0	4,3	4,2	4,5	4,2	4,0	4,0	4,0	4,0	3,9	4,1
Vývoz - index ¹⁾	112,5	116,4	95,4	116,5	101,4	112,3	104,1	77,4	104,5	85,2	83,7	91,3	99,5
Plzeňský kraj													
2007	15 861	15 058	18 077	16 406	17 096	17 936	18 535	16 233	18 657	23 605	23 193	18 486	219 143
Podíl na celkovém vývozu v %	8,4	7,8	8,3	8,3	8,3	8,4	9,4	8,4	8,8	9,7	9,8	10,4	8,8
2008	20 477	18 676	19 287	21 507	19 980	19 528	18 800	16 332	20 705	22 359	20 284	15 387	233 322
Podíl na celkovém vývozu v %	9,6	8,6	9,0	9,6	9,5	8,9	9,1	9,4	9,3	10,3	10,4	9,9	9,5
Vývoz - index ¹⁾	129,1	124,0	106,7	131,1	116,9	108,9	101,4	100,6	111,0	94,7	87,5	83,2	106,5
Karlovarský kraj													
2007	4 405	4 576	4 954	4 595	4 647	4 505	4 287	4 127	4 280	5 022	5 124	3 392	53 913
Podíl na celkovém vývozu v %	2,3	2,4	2,3	2,3	2,3	2,1	2,2	2,1	2,0	2,1	2,2	1,9	2,2
2008	4 922	4 999	4 486	4 914	4 410	4 588	3 967	3 347	4 425	4 333	3 795	2 662	50 848
Podíl na celkovém vývozu v %	2,3	2,3	2,1	2,2	2,1	2,1	1,9	1,9	2,0	2,0	2,0	1,7	2,1
Vývoz - index ¹⁾	111,7	109,2	90,5	106,9	94,9	101,8	92,5	81,1	103,4	86,3	74,1	78,5	94,3

Vývoz jednotlivých krajů ČR v roce 2007 a 2008 v mil. Kč

v mil. Kč, běžné ceny

NUTS 3 - kraje	měsíc													
	1.	2.	3.	4.	5.	6.	7.	8.	9.	10.	11.	12.	1. - 12.	
Ústecký kraj														
2007	12 476	12 119	13 985	12 960	13 451	14 320	13 167	12 702	12 783	14 448	14 034	10 212	156 658	
Podíl na celkovém vývozu v %	6,6	6,3	6,4	6,6	6,6	6,7	6,7	6,5	6,0	5,9	5,9	5,8	6,3	
2008	14 412	14 123	13 473	14 523	14 642	15 228	14 061	11 613	14 236	12 543	11 532	8 486	158 872	
Podíl na celkovém vývozu v %	6,7	6,5	6,3	6,5	7,0	7,0	6,8	6,7	6,4	5,8	5,9	5,5	6,4	
Vývoz - index ¹⁾	115,5	116,5	96,3	112,1	108,8	106,3	106,8	91,4	111,4	86,8	82,2	83,1	101,4	
Liberecký kraj														
2007	8 342	8 488	9 294	8 017	8 477	8 527	7 795	7 487	8 844	9 532	9 605	6 291	100 699	
Podíl na celkovém vývozu v %	4,4	4,4	4,3	4,1	4,1	4,0	3,9	3,9	4,2	3,9	4,0	3,6	4,1	
2008	8 583	8 338	7 835	8 601	7 596	7 843	6 938	5 957	8 453	7 670	6 711	5 107	89 632	
Podíl na celkovém vývozu v %	4,0	3,8	3,7	3,8	3,6	3,6	3,4	3,4	3,8	3,5	3,5	3,3	3,6	
Vývoz - index ¹⁾	102,9	98,2	84,3	107,3	89,6	92,0	89,0	79,6	95,6	80,5	69,9	81,2	89,0	
Královéhradecký kraj														
2007	8 460	8 435	9 191	8 232	9 023	9 033	8 475	8 003	8 579	9 720	9 493	6 576	103 220	
Podíl na celkovém vývozu v %	4,5	4,4	4,2	4,2	4,4	4,2	4,3	4,1	4,0	4,0	4,0	3,7	4,2	
2008	8 956	9 179	8 627	9 772	8 997	9 146	8 820	6 428	8 345	8 348	6 870	5 333	98 821	
Podíl na celkovém vývozu v %	4,2	4,2	4,0	4,3	4,3	4,2	4,3	3,7	3,7	3,8	3,5	3,4	4,0	
Vývoz - index ¹⁾	105,9	108,8	93,9	118,7	99,7	101,3	104,1	80,3	97,3	85,9	72,4	81,1	95,7	
Pardubický kraj														
2007	13 871	14 823	16 595	13 762	15 173	15 084	12 702	15 652	19 075	19 860	20 263	14 788	191 646	
Podíl na celkovém vývozu v %	7,3	7,7	7,6	7,0	7,4	7,1	6,4	8,1	9,0	8,2	8,5	8,3	7,7	
2008	15 235	16 802	16 937	15 448	14 531	17 339	16 499	12 848	16 240	17 548	15 296	14 088	188 810	
Podíl na celkovém vývozu v %	7,1	7,7	7,9	6,9	6,9	7,9	8,0	7,4	7,3	8,1	7,9	9,1	7,7	
Vývoz - index ¹⁾	109,8	113,4	102,1	112,2	95,8	115,0	129,9	82,1	85,1	88,4	75,5	95,3	98,5	
Vysočina														
2007	7 817	8 026	9 629	9 144	8 827	8 885	8 359	8 269	9 117	10 663	10 130	7 691	106 559	
Podíl na celkovém vývozu v %	4,1	4,1	4,4	4,6	4,3	4,2	4,2	4,3	4,3	4,4	4,3	4,3	4,3	
2008	9 127	9 625	8 863	9 975	8 805	8 892	8 010	6 950	8 867	8 701	7 605	4 898	100 318	
Podíl na celkovém vývozu v %	4,3	4,4	4,1	4,4	4,2	4,1	3,9	4,0	4,0	4,0	3,9	3,2	4,1	
Vývoz - index ¹⁾	116,8	119,9	92,0	109,1	99,8	100,1	95,8	84,0	97,3	81,6	75,1	63,7	94,1	

Vývoz jednotlivých krajů ČR v roce 2007 a 2008 v mil. Kč

v mil. Kč, běžné ceny

NUTS 3 - kraje	měsíc													
	1.	2.	3.	4.	5.	6.	7.	8.	9.	10.	11.	12.	1. - 12.	
Jihomoravský kraj														
2007 Vývoz	12 565	13 411	15 607	14 361	15 241	15 566	13 820	14 324	14 793	17 044	15 521	11 956	174 210	
Podíl na celkovém vývozu v %	6,6	6,9	7,2	7,3	7,4	7,3	7,0	7,4	6,9	7,0	6,5	6,8	7,0	
2008 Vývoz	13 598	13 831	14 636	15 639	15 034	15 353	14 692	13 388	16 137	15 927	14 571	11 461	174 268	
Podíl na celkovém vývozu v %	6,4	6,4	6,8	7,0	7,2	7,0	7,1	7,7	7,2	7,3	7,5	7,4	7,1	
Vývoz - index ¹⁾	108,2	103,1	93,8	108,9	98,6	98,6	106,3	93,5	109,1	93,5	93,9	95,9	100,0	
Olomoucký kraj														
2007 Vývoz	7 344	7 478	8 363	7 369	7 929	8 193	7 420	8 099	8 166	9 079	8 808	6 399	94 648	
Podíl na celkovém vývozu v %	3,9	3,9	3,8	3,7	3,9	3,8	3,8	4,2	3,8	3,7	3,7	3,6	3,8	
2008 Vývoz	8 254	8 540	8 368	8 896	8 333	8 327	7 694	7 169	8 859	8 571	7 538	6 207	96 754	
Podíl na celkovém vývozu v %	3,9	3,9	3,9	4,0	4,0	3,8	3,7	4,1	4,0	3,9	3,9	4,0	3,9	
Vývoz - index ¹⁾	112,4	114,2	100,1	120,7	105,1	101,6	103,7	88,5	108,5	94,4	85,6	97,0	102,2	
Zlínský kraj														
2007 Vývoz	8 874	9 211	10 710	9 617	10 526	10 695	10 193	9 908	10 146	11 970	11 174	7 703	120 726	
Podíl na celkovém vývozu v %	4,7	4,8	4,9	4,9	5,1	5,0	5,2	5,1	4,8	4,9	4,7	4,3	4,9	
2008 Vývoz	9 933	10 493	10 107	11 060	10 250	10 363	10 066	8 596	9 819	10 754	9 141	7 043	117 626	
Podíl na celkovém vývozu v %	4,7	4,8	4,7	4,9	4,9	4,7	4,9	4,9	4,4	4,9	4,7	4,5	4,8	
Vývoz - index ¹⁾	111,9	113,9	94,4	115,0	97,4	96,9	98,8	86,8	96,8	89,8	81,8	91,4	97,4	
Moravskoslezský kraj														
2007 Vývoz	19 958	20 177	22 404	20 816	21 064	21 059	19 932	20 320	20 822	23 330	23 156	17 301	250 339	
Podíl na celkovém vývozu v %	10,5	10,4	10,3	10,6	10,3	9,9	10,1	10,5	9,8	9,6	9,8	9,8	10,1	
2008 Vývoz	21 946	22 071	22 155	23 045	22 053	23 222	22 089	20 526	23 699	22 515	20 470	15 823	259 613	
Podíl na celkovém vývozu v %	10,3	10,2	10,3	10,3	10,5	10,6	10,7	11,8	10,6	10,3	10,5	10,2	10,5	
Vývoz - index ¹⁾	110,0	109,4	98,9	110,7	104,7	110,3	110,8	101,0	113,8	96,5	88,4	91,5	103,7	
Nespecifikováno														
2007 Vývoz	11 144	11 116	12 426	11 560	13 388	14 941	14 054	15 119	15 377	18 568	18 292	15 324	171 310	
Podíl na celkovém vývozu v %	5,9	5,7	5,7	5,9	6,5	7,0	7,1	7,8	7,2	7,6	7,7	8,7	6,9	
2008 Vývoz	15 992	14 882	17 980	15 045	14 710	16 417	15 858	14 040	19 227	18 121	16 848	16 307	195 429	
Podíl na celkovém vývozu v %	7,5	6,9	8,4	6,7	7,0	7,5	7,7	8,1	8,6	8,3	8,7	10,5	7,9	
Celkem														
2007 Vývoz - celkem	189 572	193 686	217 986	197 080	204 973	213 139	197 792	194 077	212 951	243 523	237 332	177 124	2 479 234	
2008 Vývoz - celkem	213 600	217 201	214 075	224 817	209 346	218 816	206 134	173 797	222 908	217 685	194 464	155 236	2 468 078	
Vývoz - index ¹⁾	112,7	112,1	98,2	114,1	102,1	102,7	104,2	89,6	104,7	89,4	81,9	87,6	99,6	

¹⁾ Stejně období předchozího roku = 100.

Vývoz jednotlivých krajů ČR v roce 2007 a 2008 v mil. EUR

v mil. EUR, běžné ceny

NUTS 3 - kraje	měsíc												
	1.	2.	3.	4.	5.	6.	7.	8.	9.	10.	11.	12.	1. - 12.
Hlavní město Praha													
2007	384	387	472	429	425	395	341	374	401	477	482	374	4 940
Podíl na celkovém vývozu v %	5,6	5,6	6,1	6,1	5,9	5,3	4,9	5,4	5,2	5,3	5,4	5,6	5,5
2008	481	391	397	429	379	415	526	338	423	459	406	411	5 056
Podíl na celkovém vývozu v %	5,9	4,6	4,7	4,8	4,5	4,6	6,0	4,7	4,6	5,2	5,3	6,9	5,1
Vývoz - index ¹⁾	125,3	101,1	84,0	100,1	89,2	105,0	154,3	90,4	105,5	96,3	84,3	109,9	102,3
Středočeský kraj													
2007	1 434	1 486	1 585	1 426	1 398	1 553	1 453	1 236	1 549	1 736	1 731	1 310	17 896
Podíl na celkovém vývozu v %	21,1	21,7	20,4	20,3	19,3	20,8	20,8	17,7	20,1	19,5	19,5	19,5	20,0
2008	1 566	1 833	1 693	1 835	1 661	1 753	1 601	1 294	1 820	1 623	1 418	980	19 078
Podíl na celkovém vývozu v %	19,1	21,4	19,9	20,5	19,9	19,5	18,3	18,1	20,0	18,5	18,4	16,5	19,3
Vývoz - index ¹⁾	109,2	123,4	106,8	128,6	118,8	112,9	110,2	104,7	117,5	93,5	81,9	74,8	106,6
Jihočeský kraj													
2007	282	280	322	296	307	307	291	323	310	373	351	255	3 697
Podíl na celkovém vývozu v %	4,1	4,1	4,1	4,2	4,2	4,1	4,2	4,6	4,0	4,2	4,0	3,8	4,1
2008	339	363	342	385	350	405	365	286	365	351	312	235	4 097
Podíl na celkovém vývozu v %	4,1	4,2	4,0	4,3	4,2	4,5	4,2	4,0	4,0	4,0	4,0	3,9	4,1
Vývoz - index ¹⁾	120,3	129,5	106,1	130,2	114,1	131,8	125,4	88,8	117,7	93,9	88,8	92,0	110,8
Píseňský kraj													
2007	570	533	644	586	606	628	654	583	677	863	868	703	7 915
Podíl na celkovém vývozu v %	8,4	7,8	8,3	8,3	8,3	8,4	9,4	8,4	8,8	9,7	9,8	10,4	8,9
2008	786	736	765	858	796	803	799	672	845	902	805	589	9 358
Podíl na celkovém vývozu v %	9,6	8,6	9,0	9,6	9,5	8,9	9,1	9,4	9,3	10,3	10,4	9,9	9,4
Vývoz - index ¹⁾	138,0	138,0	118,7	146,5	131,5	127,8	122,1	115,4	124,9	104,5	92,8	83,9	118,2
Karlovarský kraj													
2007	158	162	177	164	165	158	151	148	155	184	192	129	1 942
Podíl na celkovém vývozu v %	2,3	2,4	2,3	2,3	2,3	2,1	2,2	2,1	2,0	2,1	2,2	1,9	2,2
2008	189	197	178	196	176	189	169	138	181	175	151	102	2 039
Podíl na celkovém vývozu v %	2,3	2,3	2,1	2,2	2,1	2,1	1,9	1,9	2,0	2,0	2,0	1,7	2,1
Vývoz - index ¹⁾	119,4	121,5	100,7	119,5	106,8	119,5	111,4	93,0	116,4	95,2	78,6	79,1	105,0

Vývoz jednotlivých krajů ČR v roce 2007 a 2008 v mil. EUR

v mil. EUR, běžné ceny

NUTS 3 - kraje	měsíc													
	1.	2.	3.	4.	5.	6.	7.	8.	9.	10.	11.	12.	1. - 12.	
Ústecký kraj														
2007 Vývoz	448	429	498	463	476	502	465	456	464	529	525	388	5 643	
Podíl na celkovém vývozu v %	6,6	6,3	6,4	6,6	6,6	6,7	6,7	6,5	6,0	5,9	5,9	5,8	6,3	
2008 Vývoz	553	557	534	579	583	626	598	478	581	506	458	325	6 379	
Podíl na celkovém vývozu v %	6,7	6,5	6,3	6,5	7,0	7,0	6,8	6,7	6,4	5,8	5,9	5,5	6,4	
Vývoz - index ¹⁾	123,5	129,6	107,2	125,2	122,4	124,8	128,6	104,9	125,3	95,7	87,2	83,7	113,0	
Liberecký kraj														
2007 Vývoz	300	301	331	286	300	299	275	269	321	349	359	239	3 629	
Podíl na celkovém vývozu v %	4,4	4,4	4,3	4,1	4,1	4,0	3,9	3,9	4,2	3,9	4,0	3,6	4,1	
2008 Vývoz	329	329	311	343	303	323	295	245	345	309	267	196	3 594	
Podíl na celkovém vývozu v %	4,0	3,8	3,7	3,8	3,6	3,6	3,4	3,4	3,8	3,5	3,5	3,3	3,6	
Vývoz - index ¹⁾	110,0	109,3	93,8	119,9	100,8	108,0	107,2	91,3	107,6	88,7	74,2	81,8	99,0	
Královéhradecký kraj														
2007 Vývoz	304	299	328	294	320	316	299	287	311	356	355	250	3 719	
Podíl na celkovém vývozu v %	4,5	4,4	4,2	4,2	4,4	4,2	4,3	4,1	4,0	4,0	4,0	3,7	4,2	
2008 Vývoz	344	362	342	390	358	376	375	265	341	337	273	204	3 966	
Podíl na celkovém vývozu v %	4,2	4,2	4,0	4,3	4,3	4,2	4,3	3,7	3,7	3,8	3,5	3,4	4,0	
Vývoz - index ¹⁾	113,1	121,1	104,4	132,6	112,2	118,9	125,3	92,1	109,5	94,7	76,8	81,7	106,7	
Pardubický kraj														
2007 Vývoz	498	525	592	491	537	528	448	562	692	726	758	562	6 921	
Podíl na celkovém vývozu v %	7,3	7,7	7,6	7,0	7,4	7,1	6,4	8,1	9,0	8,2	8,5	8,3	7,7	
2008 Vývoz	585	662	672	616	579	713	701	529	663	708	607	540	7 575	
Podíl na celkovém vývozu v %	7,1	7,7	7,9	6,9	6,9	7,9	8,0	7,4	7,3	8,1	7,9	9,1	7,6	
Vývoz - index ¹⁾	117,4	126,1	113,5	125,4	107,7	135,0	156,4	94,2	95,8	97,4	80,1	96,0	109,5	
Vysočina														
2007 Vývoz	281	284	343	326	313	311	295	297	331	390	379	292	3 843	
Podíl na celkovém vývozu v %	4,1	4,1	4,4	4,6	4,3	4,2	4,2	4,3	4,3	4,4	4,3	4,3	4,3	
2008 Vývoz	350	379	351	398	351	366	340	286	362	351	302	188	4 025	
Podíl na celkovém vývozu v %	4,3	4,4	4,1	4,4	4,2	4,1	3,9	4,0	4,0	4,0	3,9	3,2	4,1	
Vývoz - index ¹⁾	124,8	133,4	102,4	121,9	112,2	117,5	115,4	96,4	109,5	90,0	79,7	64,2	104,7	

Vývoz jednotlivých krajů ČR v roce 2007 a 2008 v mil. EUR

v mil. EUR, běžné ceny

NUTS 3 - kraje	měsíc													
	1.	2.	3.	4.	5.	6.	7.	8.	9.	10.	11.	12.	1. - 12.	
Jihomoravský kraj														
2007	451	475	556	513	540	545	488	514	537	623	581	455	6 278	
Vývoz	6,6	6,9	7,2	7,3	7,4	7,3	7,0	7,4	6,9	7,0	6,5	6,8	7,0	
Podíl na celkovém vývozu v %	522	545	580	624	599	631	624	551	659	643	579	439	6 996	
2008	6,4	6,4	6,8	7,0	7,2	7,0	7,1	7,7	7,2	7,3	7,5	7,4	7,1	
Podíl na celkovém vývozu v %	115,7	114,7	104,3	121,7	111,0	115,8	128,0	107,2	122,8	103,1	99,6	96,6	111,4	
Vývoz - index ¹⁾														
Olomoucký kraj														
2007	264	265	298	263	281	287	262	291	296	332	330	243	3 412	
Vývoz	3,9	3,9	3,8	3,7	3,9	3,8	3,8	4,2	3,8	3,7	3,7	3,6	3,8	
Podíl na celkovém vývozu v %	317	337	332	355	332	342	327	295	362	346	299	238	3 881	
2008	3,9	3,9	3,9	4,0	4,0	3,8	3,7	4,1	4,0	3,9	3,9	4,0	3,9	
Podíl na celkovém vývozu v %	120,1	127,0	111,3	134,9	118,2	119,3	124,8	101,5	122,1	104,1	90,8	97,7	113,8	
Vývoz - index ¹⁾														
Zlínský kraj														
2007	319	326	382	343	373	375	360	356	368	438	418	293	4 350	
Vývoz	4,7	4,8	4,9	4,9	5,1	5,0	5,2	5,1	4,8	4,9	4,7	4,3	4,9	
Podíl na celkovém vývozu v %	381	414	401	441	408	426	428	354	401	434	363	270	4 721	
2008	4,7	4,8	4,7	4,9	4,9	4,7	4,9	4,9	4,4	4,9	4,7	4,5	4,8	
Podíl na celkovém vývozu v %	119,6	126,7	105,0	128,5	109,5	113,8	118,9	99,5	108,9	99,1	86,8	92,1	108,5	
Vývoz - index ¹⁾														
Moravskoslezský kraj														
2007	717	715	799	743	746	738	704	729	755	853	866	658	9 023	
Vývoz	10,5	10,4	10,3	10,6	10,3	9,9	10,1	10,5	9,8	9,6	9,8	9,8	10,1	
Podíl na celkovém vývozu v %	842	870	878	919	879	955	939	845	967	908	813	606	10 422	
2008	10,3	10,2	10,3	10,3	10,5	10,6	10,7	11,8	10,6	10,3	10,5	10,2	10,5	
Podíl na celkovém vývozu v %	117,5	121,7	110,0	123,7	117,8	129,5	133,4	115,9	128,1	106,4	93,8	92,1	115,5	
Vývoz - index ¹⁾														
Nespecifikováno														
2007	400	394	443	413	474	523	496	543	558	679	684	583	6 190	
Vývoz	5,9	5,7	5,7	5,9	6,5	7,0	7,1	7,8	7,2	7,6	7,7	8,7	6,9	
Podíl na celkovém vývozu v %	614	586	713	600	586	675	674	578	785	731	669	625	7 836	
2008	7,5	6,9	8,4	6,7	7,0	7,5	7,7	8,1	8,6	8,3	8,7	10,5	7,9	
Podíl na celkovém vývozu v %														
Celkem														
2007	6 809	6 861	7 770	7 036	7 261	7 467	6 982	6 967	7 723	8 909	8 879	6 735	89 396	
Vývoz - celkem	8 199	8 559	8 488	8 969	8 341	9 000	8 761	7 156	9 099	8 782	7 722	5 946	99 023	
2008	120,4	124,8	109,2	127,5	114,9	120,5	125,5	102,7	117,8	98,6	87,0	88,3	110,8	
Vývoz - index ¹⁾														

¹⁾ Stejně období předchozího roku = 100.

Struktura vývozu jednotlivých krajů ČR podle tříd SITC, rev. 4 v roce 2007 a 2008

v mil. Kč, běžné ceny

NUTS 3 - kraje	v mil. Kč, běžné ceny									
	Celkem 0 - 9	Potraviný a živa zvířata 0	Nápoje a tabák 1	Suroviny nepoživatelné, s výjimkou paliv 2	Minerální paliva, maziva a příbuzné materiály 3	Živočišné a rostlinné oleje, tuky a vosky 4	Chemikálie a příbuzné výrobky, j.n. 5	Polotovary a materiály 6	Stroje a dopravní prostředky 7	Průmyslové spotřební zboží 8
Hlavní město Praha										
2007 Vývoz	137 024	4 943	3 519	6 359	21 462	97	10 059	10 637	66 338	13 550
Podíl na vývozu kraje v %	100,0	3,6	2,6	4,6	15,7	0,1	7,3	7,8	48,4	9,9
Podíl na celkovém vývozu ČR v %	5,5	6,9	24,3	9,8	31,8	4,7	7,0	2,1	4,9	5,0
2008 Vývoz	126 125	5 798	2 635	6 926	18 485	17	9 730	9 454	59 721	13 252
Podíl na vývozu kraje v %	100,0	4,6	2,1	5,5	14,7	0,0	7,7	7,5	47,4	10,5
Podíl na celkovém vývozu ČR v %	5,1	7,5	16,1	10,7	21,9	0,6	6,7	2,0	4,5	5,0
Vývoz - index ¹⁾	92,0	117,3	74,9	108,9	86,1	17,9	96,7	88,9	90,0	97,8
Středočeský kraj										
2007 Vývoz	496 549	12 706	5 580	8 415	1 934	102	29 611	46 703	341 030	50 320
Podíl na vývozu kraje v %	100,0	2,6	1,1	1,7	0,4	0,0	6,0	9	69	10
Podíl na celkovém vývozu ČR v %	20,0	17,7	38,6	13,0	2,9	5,0	20,5	9,3	25,4	18,7
2008 Vývoz	475 548	13 740	7 664	9 320	1 487	121	29 720	45 619	321 444	46 322
Podíl na vývozu kraje v %	100,0	2,9	1,6	2,0	0,3	0,0	6,2	9,6	67,6	9,7
Podíl na celkovém vývozu ČR v %	19,3	17,7	46,7	14,5	1,8	4,3	20,4	9,5	24,2	17,5
Vývoz - index ¹⁾	95,8	108,1	137,3	110,8	76,9	118,2	100,4	97,7	94,3	92,1
Jihočeský kraj										
2007 Vývoz	102 589	4 993	1 379	4 451	268	2	6 301	15 919	56 477	12 798
Podíl na vývozu kraje v %	100,0	4,9	1,3	4,3	0,3	0,0	6,1	15,5	55,1	12,5
Podíl na celkovém vývozu ČR v %	4,1	6,9	9,5	6,9	0,4	0,1	4,4	3,2	4,2	4,8
2008 Vývoz	102 092	4 952	1 315	3 991	315	2	6 894	16 076	56 154	12 392
Podíl na vývozu kraje v %	100,0	4,9	1,3	3,9	0,3	0,0	6,8	15,7	55,0	12,1
Podíl na celkovém vývozu ČR v %	4,1	6,4	8,0	6,2	0,4	0,1	4,7	3,3	4,2	4,7
Vývoz - index ¹⁾	99,5	99,2	95,4	89,7	117,6	138,7	109,4	101,0	99,4	96,8
Plzeňský kraj										
2007 Vývoz	219 143	3 609	1 133	4 275	8	1	1 655	25 361	153 620	29 480
Podíl na vývozu kraje v %	100,0	1,6	0,5	2,0	0,0	0,0	0,8	11,6	70,1	13,5
Podíl na celkovém vývozu ČR v %	8,8	5,0	7,8	6,6	0,0	0,1	1,1	5,1	11,4	11,0
2008 Vývoz	233 322	3 483	1 195	3 691	15	3	2 149	26 173	164 981	31 631
Podíl na vývozu kraje v %	100,0	1,5	0,5	1,6	0,0	0,0	0,9	11,2	70,7	13,6
Podíl na celkovém vývozu ČR v %	9,5	4,5	7,3	5,7	0,0	0,1	1,5	5,4	12,4	11,9
Vývoz - index ¹⁾	106,5	96,5	105,5	86,3	181,7	305,2	129,9	103,2	107,4	107,3

Struktura vývozu jednotlivých krajů ČR podle tříd SITC, rev. 4 v roce 2007 a 2008

v mil. Kč, běžné ceny

NUTS 3 - kraje	v mil. Kč, běžné ceny									
	Celkem 0 - 9	Potraviný a živa zvířata 0	Nápoje a tabák 1	Suroviny nepoživatelné, s výjimkou paliv 2	Minerální paliva, maziva a příbuzné materiály 3	Živočišné a rostlinné oleje, tuky a vosky 4	Chemikálie a příbuzné výrobky, j.n. 5	Polotovary a materiály 6	Stroje a dopravní prostředky 7	Průmyslové spotřební zboží 8
Karlovarský kraj										
2007 Vývoz	53 913	364	510	4 741	1 134	40	4 345	20 220	16 018	6 541
Podíl na vývozu kraje v %	100,0	0,7	0,9	8,8	2,1	0,1	8,1	37,5	29,7	12,1
Podíl na celkovém vývozu ČR v %	2,2	0,5	3,5	7,3	1,7	1,9	3,0	4,0	1,2	2,4
2008 Vývoz	50 848	405	572	4 248	1 276	51	4 002	17 101	16 626	6 567
Podíl na vývozu kraje v %	100,0	0,8	1,1	8,4	2,5	0,1	7,9	33,6	32,7	12,9
Podíl na celkovém vývozu ČR v %	2,1	0,5	3,5	6,6	1,5	1,8	2,7	3,5	1,3	2,5
Vývoz - index ¹⁾	94,3	111,4	112,1	89,6	112,5	128,0	92,1	84,6	103,8	100,4
Ústecký kraj										
2007 Vývoz	156 658	3 413	278	5 353	9 116	1 185	23 943	50 007	47 240	16 123
Podíl na vývozu kraje v %	100,0	2,2	0,2	3,4	5,8	0,8	15,3	31,9	30,2	10,3
Podíl na celkovém vývozu ČR v %	6,3	4,7	1,9	8,3	13,5	57,8	16,6	10,0	3,5	6,0
2008 Vývoz	158 872	3 629	294	4 946	17 196	926	24 344	45 710	47 361	14 465
Podíl na vývozu kraje v %	100,0	2,3	0,2	3,1	10,8	0,6	15,3	28,8	29,8	9,1
Podíl na celkovém vývozu ČR v %	6,4	4,7	1,8	7,7	20,3	33,4	16,7	9,5	3,6	5,5
Vývoz - index ¹⁾	101,4	106,3	105,9	92,4	188,6	78,1	101,7	91,4	100,3	89,7
Liberecký kraj										
2007 Vývoz	100 699	1 126	100	1 589	1	0	3 090	27 731	52 888	14 136
Podíl na vývozu kraje v %	100,0	1,1	0,1	1,6	0,0	0,0	3,1	27,5	52,5	14,0
Podíl na celkovém vývozu ČR v %	4,1	1,6	0,7	2,5	0,0	0,0	2,1	5,5	3,9	5,3
2008 Vývoz	89 632	1 035	122	1 520	8	-	3 368	23 517	47 395	12 605
Podíl na vývozu kraje v %	100,0	1,2	0,1	1,7	0,0	0,0	3,8	26,2	52,9	14,1
Podíl na celkovém vývozu ČR v %	3,6	1,3	0,7	2,4	0,0	0,0	2,3	4,9	3,6	4,8
Vývoz - index ¹⁾	89,0	91,9	122,0	95,7	5x	0,0	109,0	84,8	89,6	89,2
Královéhradecký kraj										
2007 Vývoz	103 220	2 712	125	2 574	44	14	3 361	31 166	55 619	7 554
Podíl na vývozu kraje v %	100,0	2,6	0,1	2,5	0,0	0,0	3,3	30,2	53,9	7,3
Podíl na celkovém vývozu ČR v %	4,2	3,8	0,9	4,0	0,1	0,7	2,3	6,2	4,1	2,8
2008 Vývoz	98 821	2 820	120	2 837	29	6	3 389	30 223	52 252	7 082
Podíl na vývozu kraje v %	100,0	2,9	0,1	2,9	0,0	0,0	3,4	30,6	52,9	7,2
Podíl na celkovém vývozu ČR v %	4,0	3,6	0,7	4,4	0,0	0,2	2,3	6,3	3,9	2,7
Vývoz - index ¹⁾	95,7	104,0	96,4	110,2	64,9	41,4	100,8	97,0	93,9	93,8

Struktura vývozu jednotlivých krajů ČR podle tříd SITC, rev. 4 v roce 2007 a 2008

v mil. Kč. běžné ceny

NUTS 3 - kraje	v mil. Kč. běžné ceny									
	Celkem 0 - 9	Potraviný a živa zvířata 0	Nápoje a tabák 1	Suroviny nepoživatelné, s výjimkou paliv 2	Minerální paliva, maziva a příbuzné materiály 3	Živočišné a rostlinné oleje, tuky a vosky 4	Chemikálie a příbuzné výrobky, j.n. 5	Polotovary a materiály 6	Stroje a dopravní prostředky 7	Průmyslové spotřební zboží 8
Pardubický kraj										
2007 Vývoz	191 646	3 360	46	1 764	1 551	16	4 660	15 725	153 503	11 022
Podíl na vývozu kraje v %	100,0	1,8	0,0	0,9	0,8	0,0	2,4	8,2	80,1	5,8
Podíl na celkovém vývozu ČR v %	7,7	4,7	0,3	2,7	2,3	0,8	3,2	3,1	11,4	4,1
2008 Vývoz	188 810	3 009	43	2 134	1 224	20	4 406	16 243	151 172	10 560
Podíl na vývozu kraje v %	100,0	1,6	0,0	1,1	0,6	0,0	2,3	8,6	80,1	5,6
Podíl na celkovém vývozu ČR v %	7,7	3,9	0,3	3,3	1,4	0,7	3,0	3,4	11,4	4,0
Vývoz - index ¹⁾	98,5	89,5	94,5	121,0	78,9	125,8	94,6	103,3	98,5	95,8
Vysočina										
2007 Vývoz	106 559	3 421	78	3 953	42	37	2 418	24 519	61 712	10 347
Podíl na vývozu kraje v %	100,0	3,2	0,1	3,7	0,0	0,0	2,3	23,0	57,9	9,7
Podíl na celkovém vývozu ČR v %	4,3	4,8	0,5	6,1	0,1	1,8	1,7	4,9	4,6	3,8
2008 Vývoz	100 318	3 941	134	3 787	342	22	2 630	21 841	57 497	10 116
Podíl na vývozu kraje v %	100,0	3,9	0,1	3,8	0,3	0,0	2,6	21,8	57,3	10,1
Podíl na celkovém vývozu ČR v %	4,1	5,1	0,8	5,9	0,4	0,8	1,8	4,5	4,3	3,8
Vývoz - index ¹⁾	94,1	115,2	171,3	95,8	8 x	60,0	108,8	89,1	93,2	97,8
Jihomoravský kraj										
2007 Vývoz	174 210	6 576	346	2 736	666	192	9 100	36 789	93 359	24 447
Podíl na vývozu kraje v %	100,0	3,8	0,2	1,6	0,4	0,1	5,2	21,1	53,6	14,0
Podíl na celkovém vývozu ČR v %	7,0	9,1	2,4	4,2	1,0	9,4	6,3	7,3	6,9	9,1
2008 Vývoz	174 268	7 274	397	3 984	1 084	236	9 562	35 946	90 428	25 357
Podíl na vývozu kraje v %	100,0	4,2	0,2	2,3	0,6	0,1	5,5	20,6	51,9	14,6
Podíl na celkovém vývozu ČR v %	7,1	9,4	2,4	6,2	1,3	8,5	6,6	7,5	6,8	9,6
Vývoz - index ¹⁾	100,0	110,6	114,8	145,6	162,8	122,8	105,1	97,7	96,9	103,7
Olomoucký kraj										
2007 Vývoz	94 648	7 422	172	2 684	18	182	3 800	22 724	44 321	13 325
Podíl na vývozu kraje v %	100,0	7,8	0,2	2,8	0,0	0,2	4,0	24,0	46,8	14,1
Podíl na celkovém vývozu ČR v %	3,8	10,3	1,2	4,1	0,0	8,9	2,6	4,5	3,3	5,0
2008 Vývoz	96 754	8 069	206	2 266	40	798	3 461	22 047	46 965	12 903
Podíl na vývozu kraje v %	100,0	8,3	0,2	2,3	0,0	0,8	3,6	22,8	48,5	13,3
Podíl na celkovém vývozu ČR v %	3,9	10,4	1,3	3,5	0,0	28,7	2,4	4,6	3,5	4,9
Vývoz - index ¹⁾	102,2	108,7	120,0	84,4	223,5	439,1	91,1	97,0	106,0	96,8

Struktura vývozu jednotlivých krajů ČR podle tříd SITC, rev. 4 v roce 2007 a 2008

v mil. Kč, běžné ceny

NUTS 3 - kraje	v mil. Kč, běžné ceny								
	Celkem	Potraviný a živa zvířata	Nápoje a tabák	Suroviny nepoživatelné, s výjimkou paliv	Minerální paliva, maziva a příbuzné materiály	Živočišné a rostlinné oleje, tuky a vosky	Chemikálie a příbuzné výrobky, j.n.	Polotovary a materiály	Stroje a dopravní prostředky
0 - 9	0	1	2	3	4	5	6	7	8
Zlínský kraj									
2007 Vývoz	120 726	6 988	251	3 233	2 157	17	42 307	38 478	14 874
Podíl na vývozu kraje v %	100,0	5,8	0,2	2,7	1,8	0,0	35,0	31,9	12,3
Podíl na celkovém vývozu ČR v %	4,9	9,7	1,7	5,0	3,2	0,8	8,4	2,9	5,5
2008 Vývoz	117 626	6 581	277	2 767	2 430	49	39 161	40 549	14 225
Podíl na vývozu kraje v %	100,0	5,6	0,2	2,4	2,1	0,0	33,3	34,5	12,1
Podíl na celkovém vývozu ČR v %	4,8	8,5	1,7	4,3	2,9	1,8	8,1	3,1	5,4
Vývoz - index ¹⁾	97,4	94,2	110,2	85,6	112,6	299,7	92,6	105,4	95,6
Moravskoslezský kraj									
2007 Vývoz	250 339	4 467	360	9 007	20 730	4	105 186	82 460	14 295
Podíl na vývozu kraje v %	100,0	1,8	0,1	3,6	8,3	0,0	42,0	32,9	5,7
Podíl na celkovém vývozu ČR v %	10,1	6,2	2,5	13,9	30,7	0,2	21,0	6,1	5,3
2008 Vývoz	259 613	5 203	379	7 770	29 445	10	104 946	84 347	14 299
Podíl na vývozu kraje v %	100,0	2,0	0,1	3,0	11,3	0,0	40,4	32,5	5,5
Podíl na celkovém vývozu ČR v %	10,5	6,7	2,3	12,1	34,8	0,3	21,8	6,4	5,4
Vývoz - index ¹⁾	103,7	116,5	105,4	86,3	142,0	240,1	99,8	102,3	100,0
Nespecifikováno									
2007 Vývoz	171 310	5 774	580	3 729	8 410	163	26 117	80 334	30 143
Podíl na vývozu kraje v %	100,0	3,4	0,3	2,2	4,9	0,1	15,2	46,9	17,6
Podíl na celkovém vývozu ČR v %	6,9	8,0	4,0	5,7	12,5	7,9	5,2	6,0	11,2
2008 Vývoz	195 429	7 628	1 047	4 284	11 168	515	28 325	90 521	33 508
Podíl na vývozu kraje v %	100,0	3,9	0,5	2,2	5,7	0,3	14,5	46,3	17,1
Podíl na celkovém vývozu ČR v %	7,9	9,8	6,4	6,6	13,2	18,6	5,9	6,8	12,6
Celkem									
2007 Vývoz	2 479 234	71 874	14 457	64 864	67 542	2 050	501 111	1 343 396	268 955
Podíl na vývozu v %	100,0	2,9	0,6	2,6	2,7	0,1	20,2	54,2	10,8
2008 Vývoz	2 468 078	77 567	16 401	64 472	84 543	2 776	482 382	1 327 413	265 284
Podíl na vývozu v %	100,0	3,1	0,7	2,6	3,4	0,1	19,5	53,8	10,7
Vývoz - index ¹⁾	99,6	107,9	113,4	99,4	125,2	135,4	96,3	98,8	98,6

1) Stejně období předchozího roku = 100.

Vývoz jednotlivých krajů ČR do Evropské unie a vybraných států v roce 2007 a 2008

v mil. Kč, běžné ceny

NUTS 3 - kraje	Celkem	z toho:											Slovensko	Spojené království			
		Evropská unie	Belgie	Francie	Itálie	Maďarsko	Německo	Nizozemsko	Polsko	Rakousko							
Hlavní město Praha																	
2007 Vývoz	137 024	115 175	1 249	5 262	3 047	8 302	37 070	2 234	7 861	6 223	29 425	3 639					
Podíl v %	100,0	84,1	0,9	3,8	2,2	6,1	27,1	1,6	5,7	4,5	21,5	2,7					
2008 Vývoz	126 125	106 049	1 959	4 766	4 673	3 643	39 015	1 620	8 029	6 748	22 943	2 062					
Podíl v %	100,0	84,1	1,6	3,8	3,7	2,9	30,9	1,3	6,4	5,4	18,2	1,6					
Vývoz - index ¹⁾	92,0	92,1	156,8	90,6	153,4	43,9	105,2	72,5	102,1	108,4	78,0	56,7					
Středočeský kraj																	
2007 Vývoz	496 549	434 895	17 245	35 086	31 822	15 216	140 886	14 724	27 621	17 666	32 382	30 453					
Podíl v %	100,0	87,6	3,5	7,1	6,4	3,1	28,4	3,0	5,6	3,6	6,5	6,1					
2008 Vývoz	475 548	404 204	16 540	33 360	29 839	12 601	130 149	14 944	27 407	16 719	29 067	29 572					
Podíl v %	100,0	85,0	3,5	7,0	6,3	2,6	27,4	3,1	5,8	3,5	6,1	6,2					
Vývoz - index ¹⁾	95,8	92,9	95,9	95,1	93,8	82,8	92,4	101,5	99,2	94,6	89,8	97,1					
Jihočeský kraj																	
2007 Vývoz	102 589	91 662	1 307	7 746	5 063	1 388	37 743	1 759	3 778	19 465	4 374	2 818					
Podíl v %	100,0	89,3	1,3	7,6	4,9	1,4	36,8	1,7	3,7	19,0	4,3	2,7					
2008 Vývoz	102 092	91 173	1 184	8 585	4 428	1 590	37 837	1 691	4 492	17 906	4 686	2 584					
Podíl v %	100,0	89,3	1,2	8,4	4,3	1,6	37,1	1,7	4,4	17,5	4,6	2,5					
Vývoz - index ¹⁾	99,5	99,5	90,6	110,8	87,4	114,6	100,2	96,1	118,9	92,0	107,1	91,7					
Plzeňský kraj																	
2007 Vývoz	219 143	205 914	8 395	11 396	10 424	2 040	115 003	3 564	4 451	7 016	7 348	15 036					
Podíl v %	100,0	94,0	3,8	5,2	4,8	0,9	52,5	1,6	2,0	3,2	3,4	6,9					
2008 Vývoz	233 322	218 025	7 387	14 872	12 528	3 345	116 274	5 324	5 859	6 693	7 570	15 928					
Podíl v %	100,0	93,4	3,2	6,4	5,4	1,4	49,8	2,3	2,5	2,9	3,2	6,8					
Vývoz - index ¹⁾	106,5	105,9	88,0	130,5	120,2	164,0	101,1	149,4	131,6	95,4	103,0	105,9					

Vývoz jednotlivých krajů ČR do Evropské unie a vybraných států v roce 2007 a 2008

v mil. Kč, běžné ceny

NUTS 3 - kraje	Celkem	z toho:																				
		Evropská unie	Belgie	Francie	Itálie	Maďarsko	Německo	Nizozemsko	Polsko	Rakousko	Slovensko	Spojené království										
Karlovarský kraj																						
2007 Vývoz	53 913	49 078	755	940	1 682	474	34 277	645	2 441	1 529	2 395	974										
Podíl v %	100,0	91,0	1,4	1,7	3,1	0,9	63,6	1,2	4,5	2,8	4,4	1,8										
2008 Vývoz	50 848	46 278	576	827	1 492	506	31 750	698	2 128	1 460	2 586	1 136										
Podíl v %	100,0	91,0	1,1	1,6	2,9	1,0	62,4	1,4	4,2	2,9	5,1	2,2										
Vývoz - index ¹⁾	94,3	94,3	76,3	88,0	88,7	106,7	92,6	108,3	87,2	95,5	108,0	116,9										
Ústecký kraj																						
2007 Vývoz	156 658	138 613	6 643	6 293	7 646	5 170	59 148	3 614	11 960	5 384	10 626	10 184										
Podíl v %	100,0	88,5	4,2	4,0	4,9	3,3	37,8	2,3	7,6	3,4	6,8	6,5										
2008 Vývoz	158 872	140 935	5 727	6 391	6 747	4 852	60 152	3 271	14 420	7 506	12 136	8 089										
Podíl v %	100,0	88,7	3,6	4,0	4,2	3,1	37,9	2,1	9,1	4,7	7,6	5,1										
Vývoz - index ¹⁾	101,4	101,7	86,2	101,5	88,2	93,9	101,7	90,5	120,6	139,4	114,2	79,4										
Liberecký kraj																						
2007 Vývoz	100 699	82 103	3 546	4 567	3 231	3 429	42 814	1 234	4 888	3 490	4 959	3 419										
Podíl v %	100,0	81,5	3,5	4,5	3,2	3,4	42,5	1,2	4,9	3,5	4,9	3,4										
2008 Vývoz	89 632	74 105	3 135	3 615	1 983	3 298	38 785	1 248	5 633	3 023	5 022	2 577										
Podíl v %	100,0	82,7	3,5	4,0	2,2	3,7	43,3	1,4	6,3	3,4	5,6	2,9										
Vývoz - index ¹⁾	89,0	90,3	88,4	79,2	61,4	96,2	90,6	101,1	115,3	86,6	101,3	75,4										
Královéhradecký kraj																						
2007 Vývoz	103 220	77 813	3 250	4 587	4 762	2 239	34 465	3 015	5 410	2 848	4 691	3 676										
Podíl v %	100,0	75,5	3,1	4,4	4,6	2,2	33,4	2,9	5,2	2,8	4,5	3,6										
2008 Vývoz	98 821	76 996	3 377	5 399	4 853	2 112	33 322	2 843	6 151	2 536	5 153	3 580										
Podíl v %	100,0	77,9	3,4	5,5	4,9	2,1	33,7	2,9	6,2	2,6	5,2	3,6										
Vývoz - index ¹⁾	95,7	98,9	103,9	117,7	101,9	94,3	96,7	94,3	113,7	89,0	109,8	97,4										

Vývoz jednotlivých krajů ČR do Evropské unie a vybraných států v roce 2007 a 2008

v mil. Kč, běžné ceny

NUTS 3 - kraje	Celkem	z toho:											Slovensko	Spojené království			
		Evropská unie	Belgie	Francie	Itálie	Maďarsko	Německo	Nizozemsko	Polsko	Rakousko							
Pardubický kraj																	
2007 Vývoz	191 646	157 874	3 948	18 975	12 852	3 523	33 753	27 798	5 048	4 711	6 047	17 326					
Podíl v %	100,0	82,4	2,1	9,9	6,7	1,8	17,6	14,5	2,6	2,5	3,2	9,0					
2008 Vývoz	188 810	157 066	4 057	18 073	10 430	2 179	33 926	31 097	5 105	4 725	7 121	17 059					
Podíl v %	100,0	83,2	2,1	9,6	5,5	1,2	18,0	16,5	2,7	2,5	3,8	9,0					
Vývoz - index ¹⁾	98,5	99,5	102,8	95,2	81,2	61,8	100,5	111,9	101,1	100,3	117,8	98,5					
Vysočina																	
2007 Vývoz	106 559	92 519	2 040	7 494	5 176	4 551	39 326	2 815	4 441	7 311	6 301	4 370					
Podíl v %	100,0	86,8	1,9	7,0	4,9	4,3	36,9	2,6	4,2	6,9	5,9	4,1					
2008 Vývoz	100 318	86 427	2 000	6 771	3 726	4 482	38 071	2 495	4 263	6 599	6 732	3 647					
Podíl v %	100,0	86,2	2,0	6,7	3,7	4,5	37,9	2,5	4,2	6,6	6,7	3,6					
Vývoz - index ¹⁾	94,1	93,4	98,1	90,4	72,0	98,5	96,8	88,6	96,0	90,3	106,8	83,4					
Jihomoravský kraj																	
2007 Vývoz	174 210	142 037	4 121	6 991	9 037	4 995	42 241	8 104	9 900	12 926	16 942	9 244					
Podíl v %	100,0	81,5	2,4	4,0	5,2	2,9	24,2	4,7	5,7	7,4	9,7	5,3					
2008 Vývoz	174 268	144 263	3 232	6 436	7 513	6 409	43 746	9 123	10 296	14 886	19 519	7 984					
Podíl v %	100,0	82,8	1,9	3,7	4,3	3,7	25,1	5,2	5,9	8,5	11,2	4,6					
Vývoz - index ¹⁾	100,0	101,6	78,4	92,1	83,1	128,3	103,6	112,6	104,0	115,2	115,2	86,4					
Olomoucký kraj																	
2007 Vývoz	94 648	79 053	1 495	4 810	5 102	1 787	26 986	3 309	6 338	4 007	10 869	6 245					
Podíl v %	100,0	83,5	1,6	5,1	5,4	1,9	28,5	3,5	6,7	4,2	11,5	6,6					
2008 Vývoz	96 754	80 499	2 490	4 853	5 064	2 052	26 519	3 163	7 010	4 196	11 429	5 845					
Podíl v %	100,0	83,2	2,6	5,0	5,2	2,1	27,4	3,3	7,2	4,3	11,8	6,0					
Vývoz - index ¹⁾	102,2	101,8	166,5	100,9	99,3	114,8	98,3	95,6	110,6	104,7	105,2	93,6					

Vývoz jednotlivých krajů ČR do Evropské unie a vybraných států v roce 2007 a 2008

v mil. Kč, běžné ceny

NUTS 3 - kraje	Celkem	z toho:											Slovensko	Spojené království			
		Evropská unie	Belgie	Francie	Itálie	Maďarsko	Německo	Nizozemsko	Polsko	Rakousko							
Zlínský kraj																	
2007 Vývoz	120 726	99 980	3 185	5 079	6 769	2 385	38 463	3 464	7 360	4 387	14 132	4 776					
Podíl v %	100,0	82,8	2,6	4,2	5,6	2,0	31,9	2,9	6,1	3,6	11,7	4,0					
2008 Vývoz	117 626	97 470	2 740	4 328	6 245	2 393	38 928	3 436	7 583	4 228	14 282	4 365					
Podíl v %	100,0	82,9	2,3	3,7	5,3	2,0	33,1	2,9	6,4	3,6	12,1	3,7					
Vývoz - index ¹⁾	97,4	97,5	86,0	85,2	92,3	100,3	101,2	99,2	103,0	96,4	101,1	91,4					
Moravskoslezský kraj																	
2007 Vývoz	250 339	216 304	8 771	11 923	10 146	10 774	57 920	9 422	29 060	11 984	31 578	8 374					
Podíl v %	100,0	86,4	3,5	4,8	4,1	4,3	23,1	3,8	11,6	4,8	12,6	3,3					
2008 Vývoz	259 613	227 127	8 571	10 781	10 164	9 292	62 015	8 705	31 844	14 040	36 387	7 931					
Podíl v %	100,0	87,5	3,3	4,2	3,9	3,6	23,9	3,4	12,3	5,4	14,0	3,1					
Vývoz - index ¹⁾	103,7	105,0	97,7	90,4	100,2	86,2	107,1	92,4	109,6	117,2	115,2	94,7					
Nespecifikováno																	
2007 Vývoz	171 310	130 627	4 324	3 756	4 786	11 353	22 249	6 985	16 498	4 855	32 732	5 836					
Podíl v %	100,0	76,3	2,5	2,2	2,8	6,6	13,0	4,1	9,6	2,8	19,1	3,4					
2008 Vývoz	195 429	151 542	3 076	4 007	5 067	11 210	27 377	7 734	19 323	5 487	42 842	6 268					
Podíl v %	100,0	77,5	1,6	2,1	2,6	5,7	14,0	4,0	9,9	2,8	21,9	3,2					
Celkem																	
2007 Vývoz	2 479 234	2 113 649	70 273	134 905	121 545	77 627	762 341	92 686	147 054	113 803	214 801	126 371					
Podíl v %	100,0	85,3	2,8	5,4	4,9	3,1	30,7	3,7	5,9	4,6	8,7	5,1					
2008 Vývoz	2 468 078	2 102 160	66 051	133 065	114 755	69 964	757 867	97 392	159 544	116 751	227 475	118 628					
Podíl v %	100,0	85,2	2,7	5,4	4,6	2,8	30,7	3,9	6,5	4,7	9,2	4,8					
Index ¹⁾	99,6	99,5	94,0	98,6	94,4	90,1	99,4	105,1	108,5	102,6	105,9	93,9					

¹⁾ Stejně období předchozího roku = 100.

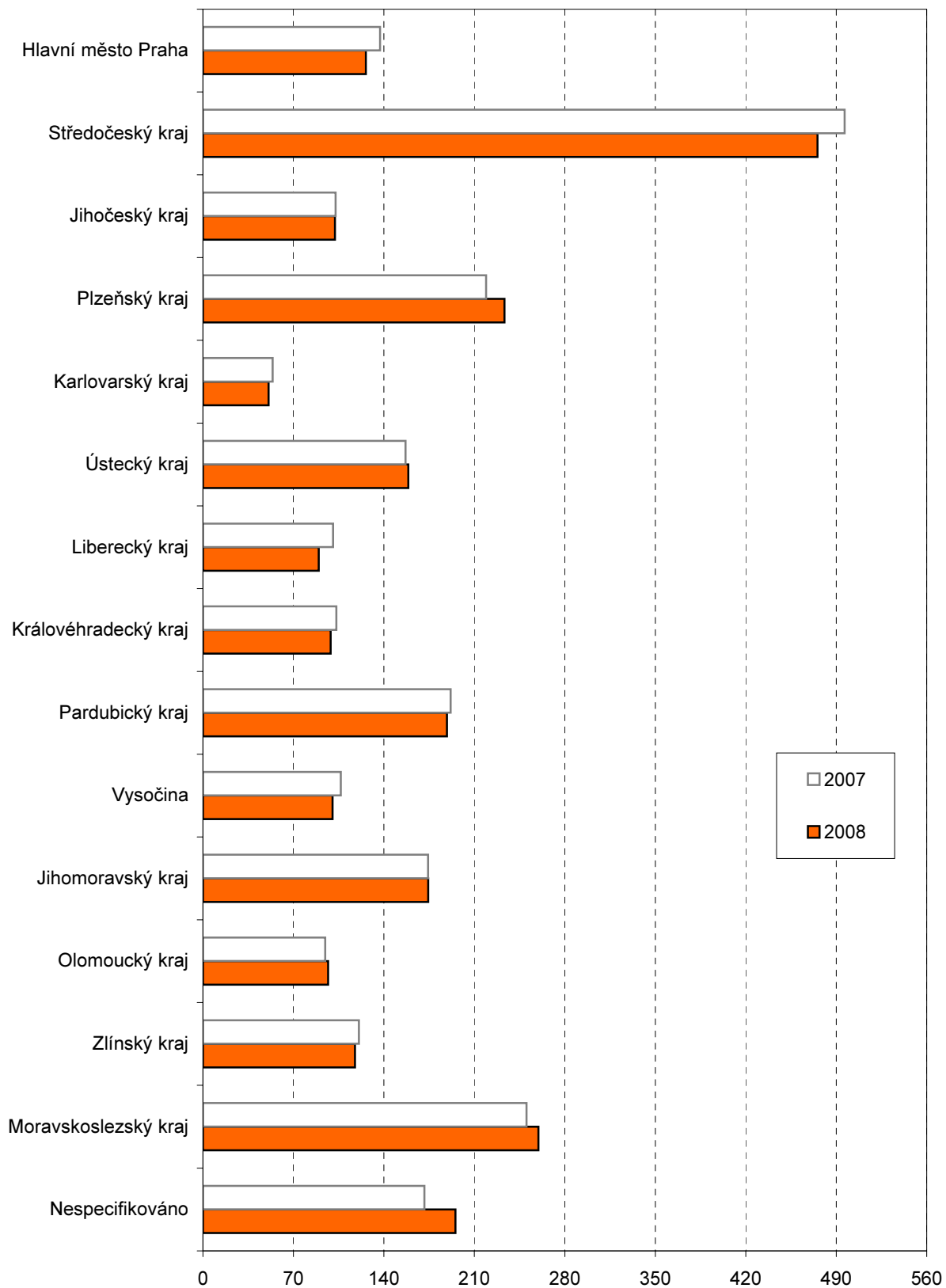
Vývoz jednotlivých krajů ČR v přepočtu na 1 obyvatele

NUTS 3 - kraje	Počet obyvatel (střední stav)		Hodnota vývozu v mil. Kč		Hodnota vývozu na 1 obyvatele v tis. Kč				
	2007	2008	meziroční změna	2007	2008	meziroční změna			
Hlavní město Praha	1 196 454	1 225 281	28 827	137 024	126 125	-10 899	114,5	102,9	-11,6
Středočeský kraj	1 187 032	1 216 772	29 740	496 549	475 548	-21 001	418,3	390,8	-27,5
Jihočeský kraj	631 387	634 614	3 227	102 589	102 092	-497	162,5	160,9	-1,6
Plzeňský kraj	557 313	566 080	8 767	219 143	233 322	14 179	393,2	412,2	19,0
Karlovarský kraj	305 620	308 577	2 957	53 913	50 848	-3 065	176,4	164,8	-11,6
Ústecký kraj	825 523	834 283	8 760	156 658	158 872	2 214	189,8	190,4	0,6
Liberecký kraj	432 109	435 790	3 681	100 699	89 632	-11 067	233,0	205,7	-27,3
Královéhradecký kraj	550 523	553 513	2 990	103 220	98 821	-4 399	187,5	178,5	-9,0
Pardubický kraj	508 921	513 703	4 782	191 646	188 810	-2 836	376,6	367,5	-9,1
Vysočina	512 555	514 387	1 832	106 559	100 318	-6 241	207,9	195,0	-12,9
Jihomoravský kraj	1 135 421	1 143 615	8 194	174 210	174 268	58	153,4	152,4	-1,0
Olomoucký kraj	640 508	641 822	1 314	94 648	96 754	2 106	147,8	150,7	2,9
Zlínský kraj	590 000	591 087	1 087	120 726	117 626	-3 100	204,6	199,0	-5,6
Moravskoslezský kraj	1 249 323	1 250 168	845	250 339	259 613	9 274	200,4	207,7	7,3
Česká republika	10 322 689	10 429 692	107 003	2 479 234	2 468 078	-11 156	240,2	236,6	-3,6

Vývoz jednotlivých krajů ČR v roce 2007 a 2008

Příloha 6

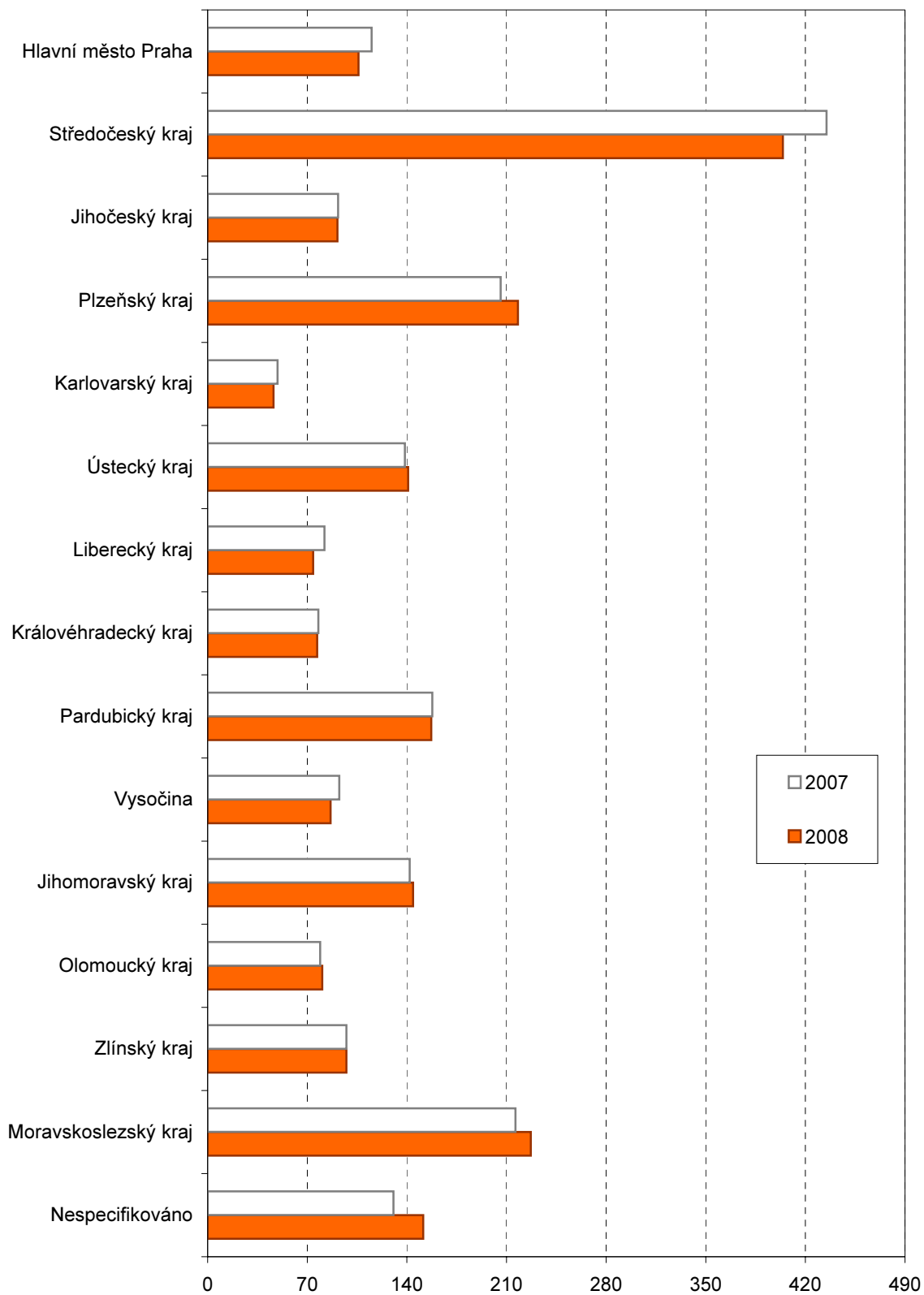
v mld. Kč, běžné ceny

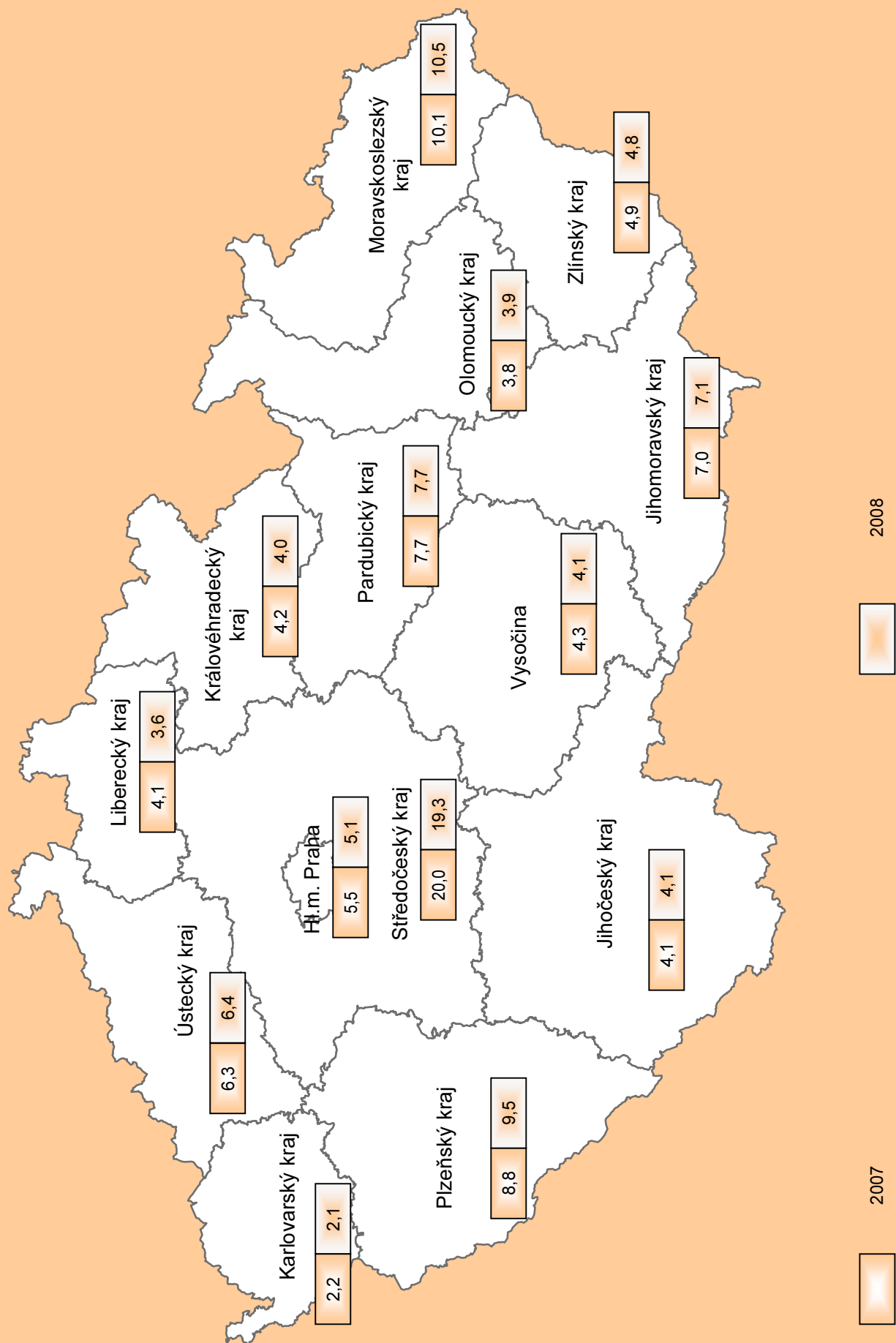


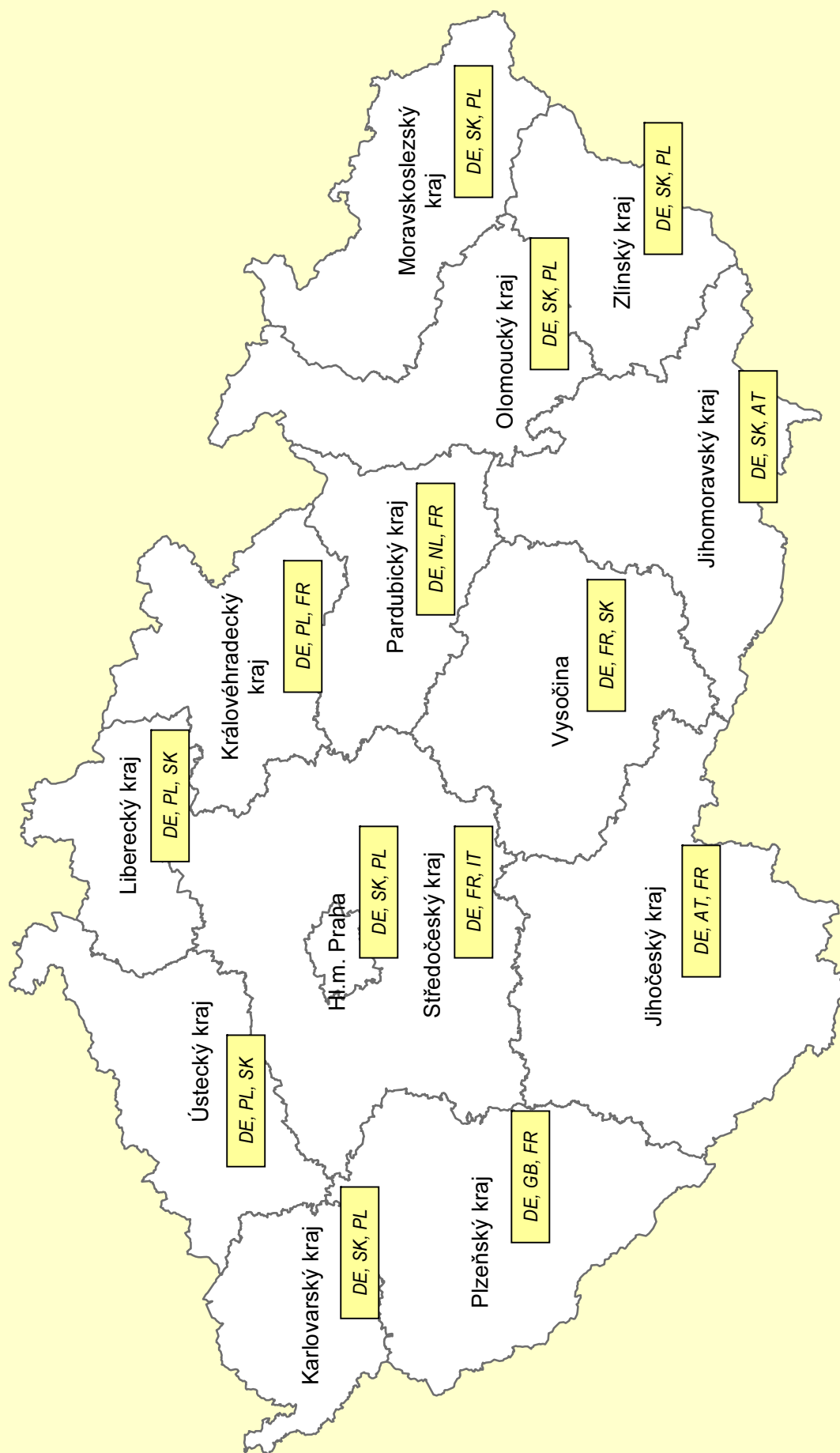
**Vývoz jednotlivých krajů ČR do Evropské unie
v roce 2007 a 2008**

Příloha 7

v ml. Kč, běžné ceny







AT	DE	FR	GB	NL	PL	RU	SK
Rakousko	Německo	Francie	Spojené království	Nizozemsko	Polsko	Rusko	Slovensko