

3. Zastoupení vývozu krajů na celkovém vývozu České republiky

- **Postavení vývozu krajů na celkovém vývozu**

Nepříznivá dynamika vývozu všech čtrnácti krajů v roce 2009 negativně ovlivnila postavení vývozu těchto krajů na celkovém vývozu České republiky, respektive vedla (kromě kraje Středočeského, Pardubického a Hlavní město Praha) k meziročnímu oslabení pozice jejich vývozu na celkovém vývozu České republiky. Pokles podílu se odehrál ve prospěch zvýšení zastoupení nespecifikovaného vývozu, a to z 8,0 % v roce 2008 na 11,2 % v roce 2009. Poměrně velké rozdíly v úloze vývozu jednotlivých krajů na celkovém vývozu České republiky v roce 2009 přetrvávaly.

Tabulka 3 Postavení krajů na celkovém vývozu v roce 2008 a 2009

Pořadí	Kraj	2008	2009	Pořadí	Kraj	2008	2009
		podíly v % ¹⁾				podíly v % ¹⁾	
1.	Středočeský	19,5	19,7	8.	Zlínský	4,8	4,7
2.	Moravskoslezský	10,5	10,3	9.	Jihočeský	4,1	4,0
3.	Plzeňský	9,5	8,6	10.	Královéhradecký	4,0	3,8
4.	Pardubický	7,6	8,0	11.	Liberecký	3,6	3,7
5.	Jihomoravský	7,0	6,6	12.	Vysočina	4,1	3,4
6.	Ústecký	6,4	5,7	13.	Olomoucký	3,9	3,4
7.	Hlavní město Praha	5,0	5,0	14.	Karlovarský	2,1	1,9

¹⁾ Celkový vývoz České republiky = 100.

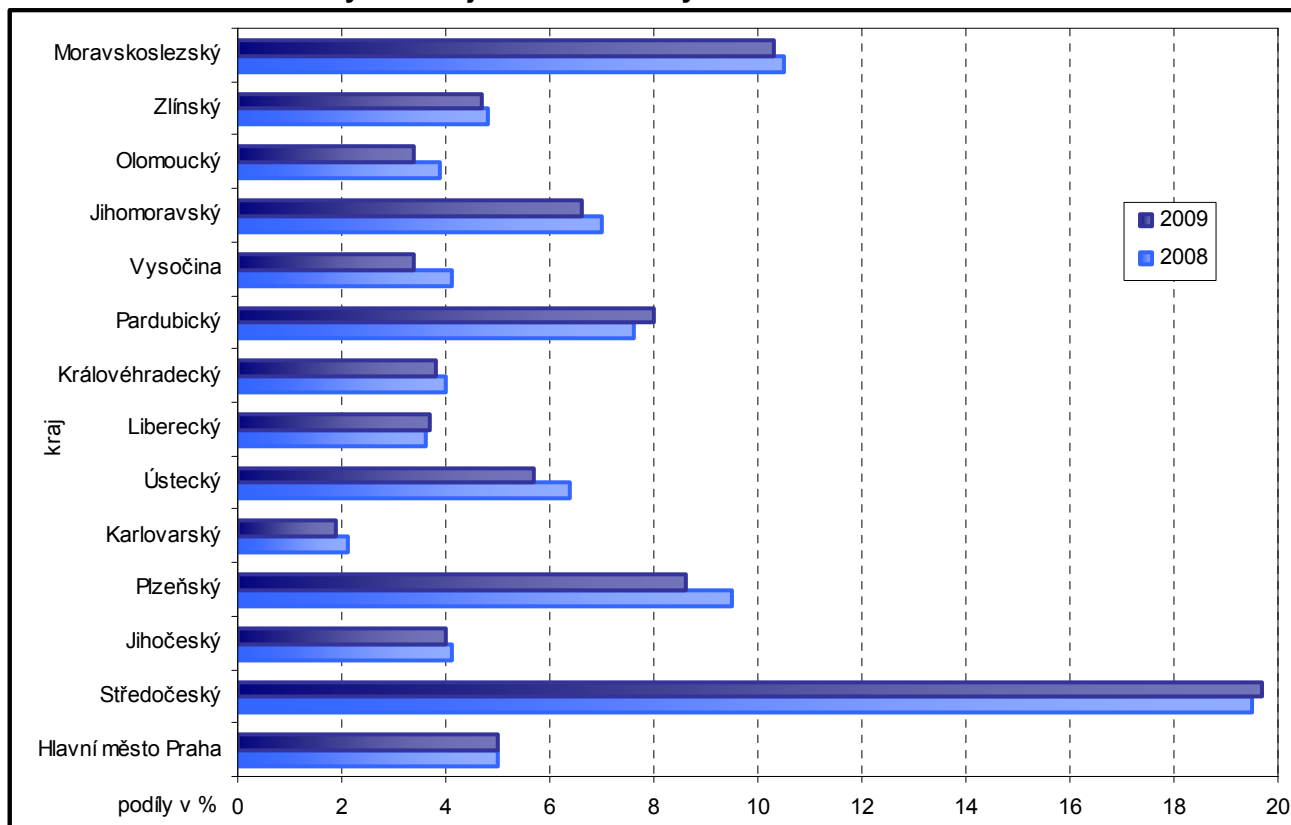
- **Nejsilnější zastoupení vývozu Středočeského kraje na celkovém vývozu**

Nejsilnější zastoupení na celkovém vývozu České republiky si i v roce 2009 zachoval vývoz Středočeského kraje a proti roku 2008 svoje dominantní postavení na celkovém českém vývozu posílil o 0,2 p.b.; jeho podíl tak představoval téměř jednu pětinu celkového vývozu České republiky. Nejsilnější pozice vývozu Středočeského kraje na celkovém českém vývozu je významně ovlivněna umístěním výroby dopravních prostředků (zejména produkce osobních automobilů a dílů a příslušenství k nim) v tomto kraji. Podíl vývozu silničních vozidel (SITC 78) na celkovém vývozu Středočeského kraje v roce 2009 proti roku 2008 vzrostl o 1,2 p.b. (z 47,8 % na 49,0 %). Z celkového českého vývozu silničních vozidel v roce 2009 představoval vývoz silničních vozidel ze Středočeského kraje 56,1 % (59,0 % v roce 2008), z toho podíl vývozu osobních automobilů a jiných vozidel pro dopravu osob (SITC 781) ze Středočeského kraje na celkovém vývozu osobních automobilů a jiných vozidel pro dopravu osob činil 82,0 % (92,5 % v roce 2008) a podíl vývozu dílů a příslušenství motorových vozidel (SITC 784) na celkovém vývozu dílů a příslušenství motorových vozidel dosáhl 27,8 % (32,0 % v roce 2008). Vývoz osobních automobilů a jiných vozidel pro dopravu osob (SITC 781) ze Středočeského kraje v roce 2009 meziročně klesl o 4,1 % (7,1 mld. Kč) a vývoz dílů a příslušenství motorových vozidel (SITC 784) se meziročně snížil o 27,1 % (15,1 mld. Kč).

- **Druhá pozice vývozu Moravskoslezského kraje na celkovém vývozu**

Druhé nejvýznamnější postavení na celkovém vývozu České republiky, i když podstatně slabší oproti pozici vývozu Středočeského kraje a meziročně slabší o 0,2 p.b., **si udržel vývoz kraje Moravskoslezského**. Zastoupení vývozu tohoto kraje na celkovém vývozu České republiky je významně určováno těžbou uhlí a výrobou koksu, umístěním výrobních kapacit základních kovů, hutních a kovodělných výrobků a výrobou osobních automobilů a jiných vozidel pro dopravu osob. O tom svědčí zastoupení vývozu řady položek z Moravskoslezského kraje na celkovém českém vývozu těchto položek. Např. v roce 2009 činil podíl vývozu uhlí (SITC 321) z Moravskoslezského kraje na celkovém českém vývozu uhlí 99,6 % (99,8 % v roce 2008), vývozu koksu, polokoksu (včetně dřevěného) z uhlí, rašeliny (SITC 325) 96,4 % (97,1 % v roce 2008), vývozu výrobků plochých válcovaných ze železa a oceli (SITC 673) 75,2 % (80,0 % v roce 2008), oceli, železa v ingotech a jiných odlitcích (SITC 672) 72,5 % (75,3 % v roce 2008), tyčí, prutů, úhelníků, profilů apod. (SITC 676) 74,5 % (74,2 % v roce 2008), sloučenin s dusíkatou funkční skupinou (SITC 514) 56,7 % (70,1 % v roce 2008) a rour, trubek, dutých profilů, železných a ocelových fitinek (SITC 679) 35,2 % (42,7 % v roce 2008). Zvýšil se podíl vývozu osobních automobilů a jiných vozidel pro dopravu osob (SITC 781) na celkovém jejich vývozu, a to z 1,3 % v roce 2008 na 13,5 % v roce 2009 (meziroční navýšení vývozu o 24,6 mld. Kč).

Graf 4 Postavení vývozu krajů na celkovém vývozu v roce 2008 a 2009



• **Třetí pozice vývozu Plzeňského kraje na celkovém vývozu**

Třetí místo v celkovém vývozu České republiky připadlo, stejně jako v roce 2008, **kraji Plzeňskému.** Ten svoji pozici, na celkovém českém vývozu v roce 2009 meziročně oslabil, a to nejvýrazněji (o 0,9 p.b.) ze všech krajů. Podíl Plzeňského kraje na celkovém vývozu České republiky zaostával v roce 2008 za druhým krajem Moravskoslezským o 1,0 p.b., v roce 2009 o 1,7 p.b.. Vývoz Plzeňského kraje měl v roce 2009 rozhodující podíl (71,7 % proti 65,7 % v roce 2008) na celkovém českém vývozu monitorů a projektorů; televizních přijímačů (SITC 761) a i vysoký podíl (47,9 % proti 78,5 % v roce 2008) na celkovém českém vývozu výpočetní techniky (SITC 751). Nejsilnější pozici (50,7 % proti 58,2 % v roce 2008) zaujímal vývoz z kraje Plzeňského i na celkovém českém vývozu výrobků optických (SITC 884) a rozhodující podíl (48,6 % proti 45,2 % v roce 2008) měl na celkovém českém vývozu tiskovin (SITC 892).

• **Nejnižší podíl Karlovarského kraje na celkovém vývozu**

Zbývajících jedenáct krajů lze podle podílu jejich vývozu na celkovém vývozu České republiky v roce 2009 rozčlenit do pěti skupin, a to kraje s podílem:

- 6,6 % a 8,0 % (kraj Jihomoravský a Pardubický);
- 5,0 % a 5,7 % (kraj Ústecký a Hlavní město Praha);
- 4,0 % a 4,7 % (kraj Jihočeský a Zlínský);
- 3,4 %, 3,4 %, 3,7 % a 3,8 % (kraj Olomoucký, Vysočina, Liberecký a Královéhradecký);
- 1,9 % (kraj Karlovarský).

Zastoupení vývozu Karlovarského kraje na celkovém vývozu České republiky je ze všech krajů dlouhodobě nejnižší, což souvisí s umístěním malého počtu průmyslových výrobních kapacit v tomto kraji a se silnějším zaměřením tohoto kraje na sektor služeb (cestovní ruch). V roce 2009 přetrvávaly dopady světové hospodářské krize, které se projevily mj. ve sklářském a keramickém průmyslu, který měl poměrně silné zastoupení v průmyslové výrobě Karlovarského kraje. Např. na celkovém českém vývozu zboží hrnčířského (SITC 666) se vývoz těchto výrobků z kraje Karlovarského v roce 2009 podílel 63,5 % (70,3 % v roce 2008).