

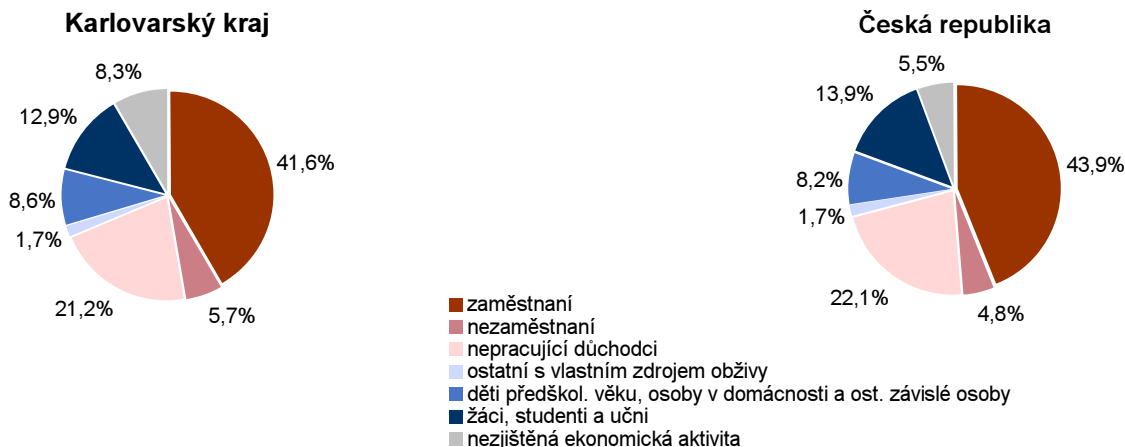
4. Ekonomická aktivita obyvatelstva

4.1. Zaměstnaní, nezaměstnaní, ekonomicky neaktivní

Ekonomicky aktivní v kraji činili 139 871 osob.

Počet ekonomicky aktivních obyvatel v Karlovarském kraji činil při sčítání v roce 2011 celkem 139 871 osob, z toho bylo 46,6 % žen. Z celkového počtu ekonomicky aktivních obyvatel jich bylo 97,9 % v produktivním věku. Ke dni sčítání pracovalo celkem 5,5 % důchodců a žen důchodkyň pracovalo o 1,4 procentního bodu více než mužů důchodců.

Graf 4.1 Struktura obyvatel podle stupně ekonomické aktivity



Nezaměstnanost dosáhla 12,0 %.

Z úhrnu ekonomicky aktivního obyvatelstva bylo ke dni sčítání 12,0 % osob nezaměstnaných. Nezaměstnaných mužů bylo o 0,3 procentního bodu více než žen.

Tab. 4.1.1 Obyvatelstvo podle pohlaví a ekonomické aktivity

	Celkem	v tom		z toho ve věku 15 - 64 let		
		muži	ženy	celkem	muži	ženy
Ekonomicky aktivní	139 871	74 648	65 223	136 899	72 957	63 942
v tom (%):						
zaměstnaní	88,0	87,9	88,2	87,8	87,6	88,0
z toho (%):						
zaměstnanci, zaměstnavatelé, samostatně činní, pomáhající	90,9	93,8	87,5	92,7	95,7	89,2
pracující důchodci	5,5	4,8	6,2	3,6	2,8	4,5
ženy na mateřské dovolené	2,1	x	4,4	2,1	x	4,5
nezaměstnaní	12,0	12,1	11,8	12,2	12,4	12,0
Ekonomicky neaktivní	131 319	56 985	74 334	48 559	19 614	28 945
v tom (%):						
nepracující důchodci	47,8	42,0	52,3	46,5	42,9	48,9
ostatní s vlastním zdrojem obživy	3,7	1,5	5,5	10,0	4,1	13,9
osoby v domácnosti, děti předškolního věku a ostatní závislé osoby	19,3	22,6	16,8	10,6	12,4	9,4
žáci, studenti a učni	29,1	34,0	25,4	33,0	40,6	27,8
Nezjištěná ekonomická aktivita	24 405	13 850	10 555	22 022	12 322	9 700

Ekonomicky neaktivní v kraji činili 131 319 osob.

Celkový počet ekonomicky neaktivního obyvatelstva činil 131 319 osob, z toho bylo 56,6 % žen. Největší podíl tvoří nepracující důchodci (47,8 %). Vliv na velikost tohoto ukazatele má zejména stárnutí populace a také zvyšující se nezaměstnanost. Někteří ekonomicky aktivní vřekem blízko důchodovému věku volí při ztrátě zaměstnání řešení, kterým je odchod do předčasného důchodu.

Tab. 4.1.2 Obyvatelstvo podle velikostních skupin obcí a ekonomické aktivity

	Kraj celkem	v tom obce s počtem obyvatel						
		do 199	200 - 499	500 - 999	1 000 - 4 999	5 000 - 19 999	20 000 - 49 999	50 000 a více
Ekonomicky aktivní	139 871	1 166	7 474	9 662	30 377	42 047	49 145	-
v tom (%):								
zaměstnaní	88,0	84,0	86,6	88,4	86,9	88,9	88,2	-
z toho (%):								
zaměstnanci, zaměstnavatelé, samostatně činní, pomáhající	90,9	93,3	91,7	91,8	91,9	90,7	89,9	-
pracující důchodci	5,5	4,3	4,9	4,6	4,5	5,4	6,4	-
ženy na mateřské dovolené	2,1	1,2	2,0	2,2	2,1	2,1	2,1	-
nezaměstnaní	12,0	16,0	13,4	11,6	13,1	11,1	11,8	-
Ekonomicky neaktivní	131 319	1 032	6 724	8 802	28 968	40 773	45 020	-
v tom (%):								
nepracující důchodci	47,8	46,0	45,9	46,1	46,3	47,0	50,2	-
ostatní s vlastním zdrojem obživy	3,7	4,9	4,1	4,2	3,9	3,6	3,6	-
předškolního věku a ostatní závislé osoby	19,3	17,9	19,2	19,2	19,4	21,6	17,3	-
žáci, studenti a učni	29,1	31,1	30,8	30,5	30,4	27,9	28,9	-
Nezjištěná ekonomická aktivity	24 405	162	1 297	1 289	4 953	6 482	10 222	-

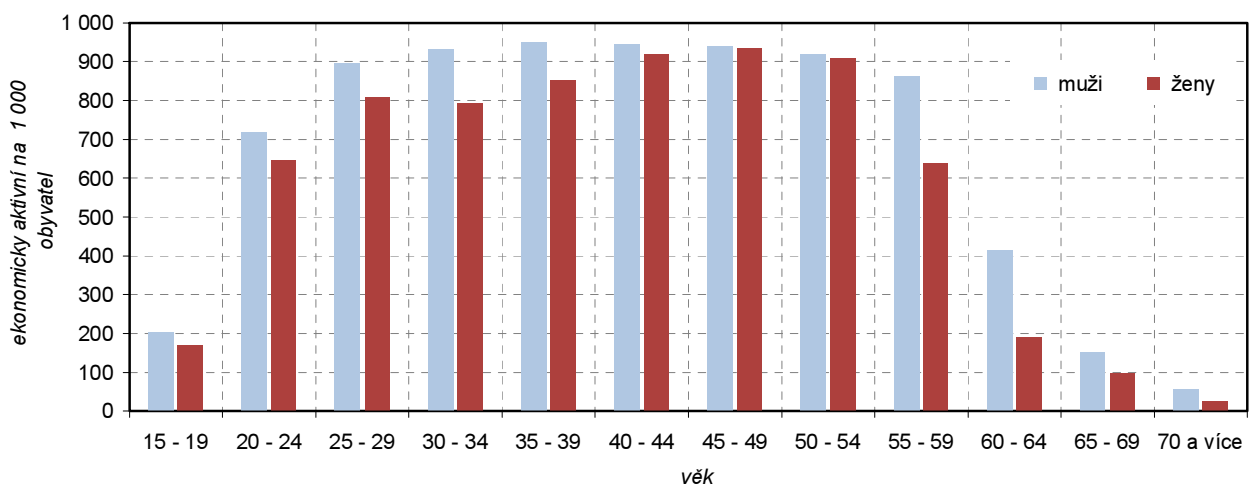
V okresních metropolích je nejvyšší ekonomická aktivita obyvatel.

Pokud se díváme na ekonomickou aktivitu obyvatel podle velikostních skupin obcí, zjišťujeme, že největší podíl zaměstnaných je v obcích s počtem obyvatel 20 000–49 999, což jsou okresní města Karlovy Vary, Cheb a Sokolov. V těchto městech pracuje také nejvíce důchodců, což je dáno větším množstvím pracovních příležitostí. Naproti tomu nezaměstnanost je nejvyšší v obcích nejmenších (do 199 obyvatel).

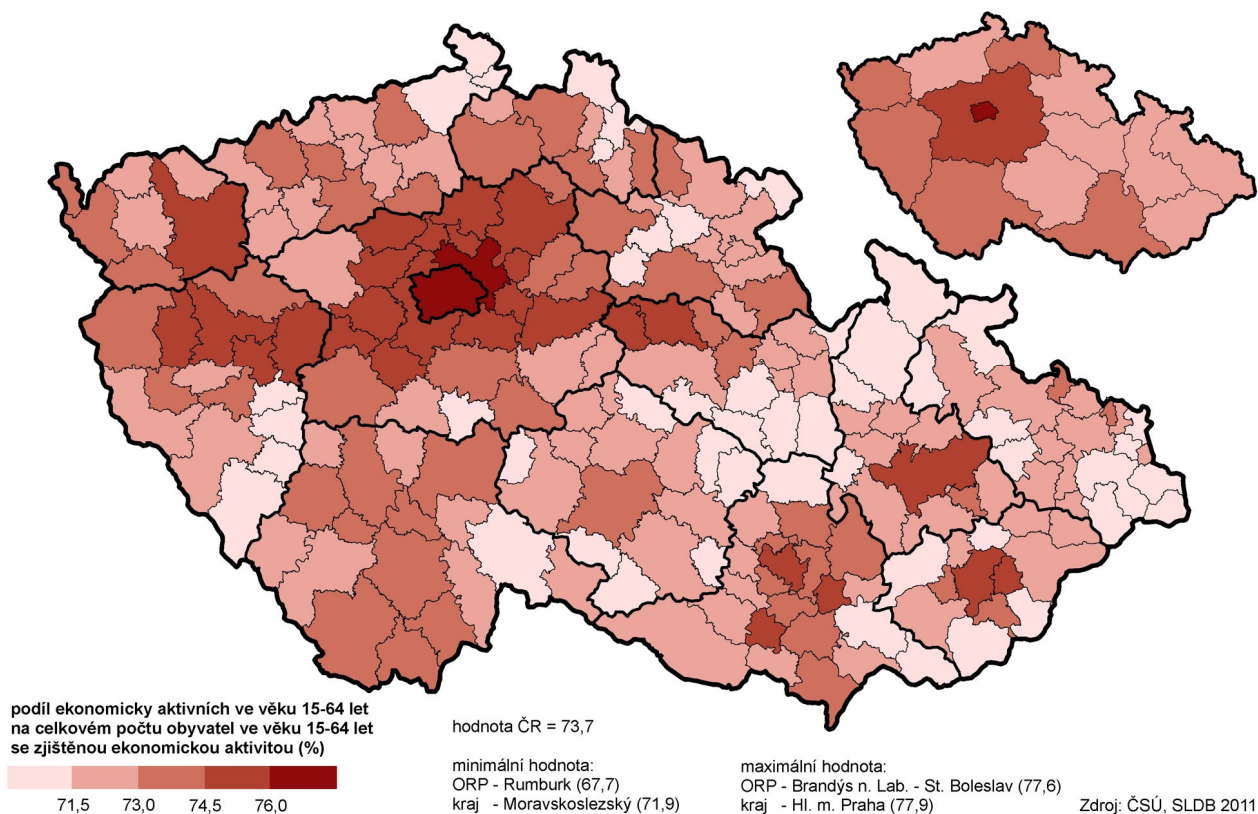
Nejvíce pracujících důchodců žije v SO ORP Mariánské Lázně.

Při zkoumání ekonomické aktivity ve správních obvodech obcí s rozšířenou působností zjišťujeme, že nejvyšší podíl zaměstnaných se nachází v SO ORP Mariánské Lázně, v SO ORP Aš a také v SO ORP Karlovy Vary. Ve všech SO ORP kraje okolo 90 % zaměstnaných osob tvoří zaměstnanci, zaměstnavatelé, osoby samostatně výdělečně činné, či pomáhající. Zajímavé je zjištění, že v SO ORP Mariánské Lázně žije zdaleka nejvyšší podíl pracujících důchodců (6,8 %).

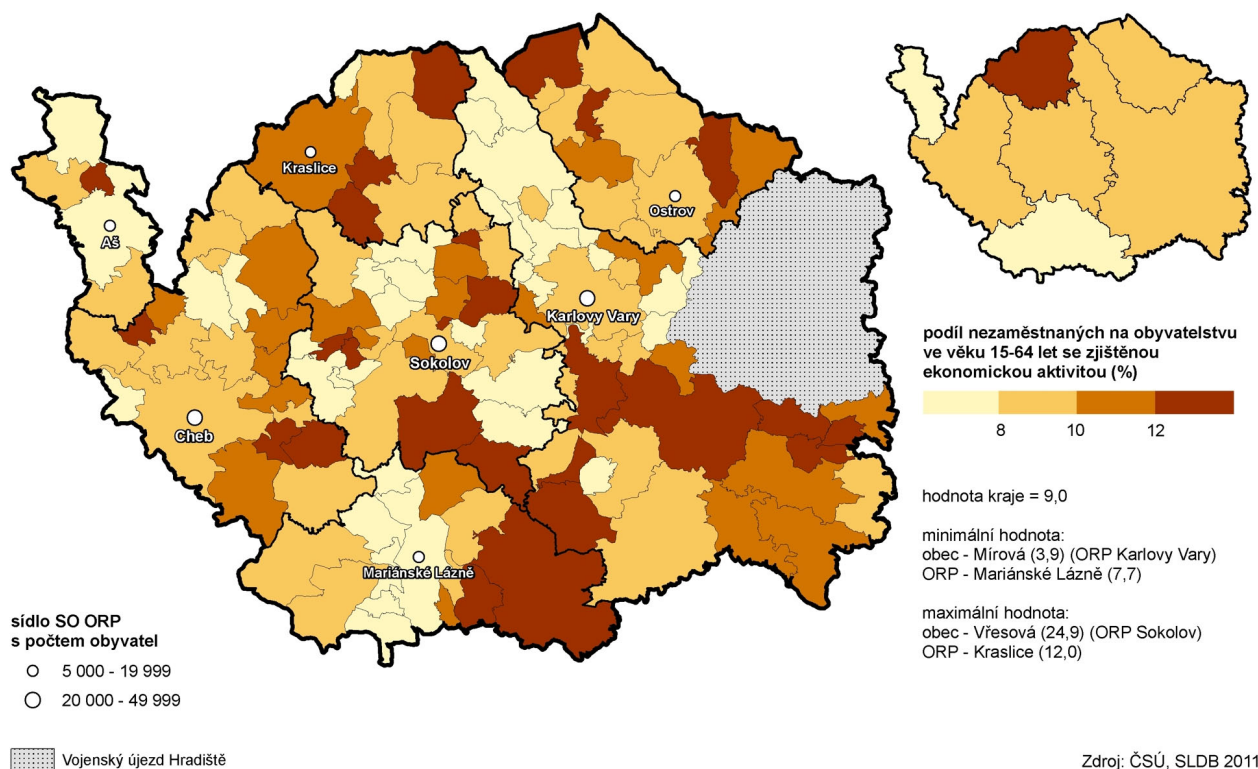
Graf 4.2 Ekonomická aktivita podle pohlaví a věku (ze zjištěných hodnot)



Intenzita ekonomické aktivity ve správních obvodech ORP a krajích (ze zjištěných hodnot)



Nezaměstnaní v obcích a správních obvodech ORP Karlovarského kraje (ze zjištěných hodnot)



Výrazné stárnutí populace v největších městech kraje.

Také ekonomicky neaktivní obyvatelé žijí v převážné míře v největších městech kraje, kde se projevuje velmi výrazně stárnutí populace a počet nepracujících důchodců dosáhl již přes 50 %.

4.2. Ekonomicky aktivní podle věku a vzdělání

Nejvíce ekonomicky aktivních je ve věku 35–39 let...

V roce 2011 jsme zaznamenali nejvíce ekonomicky aktivních obyvatel ve věku 35–39 let a v této věkové skupině bylo také nejvíce zaměstnaných (14,8 %) a nejvíce žen zaměstnaných (14,8 %) i nezaměstnaných (13,2 %).

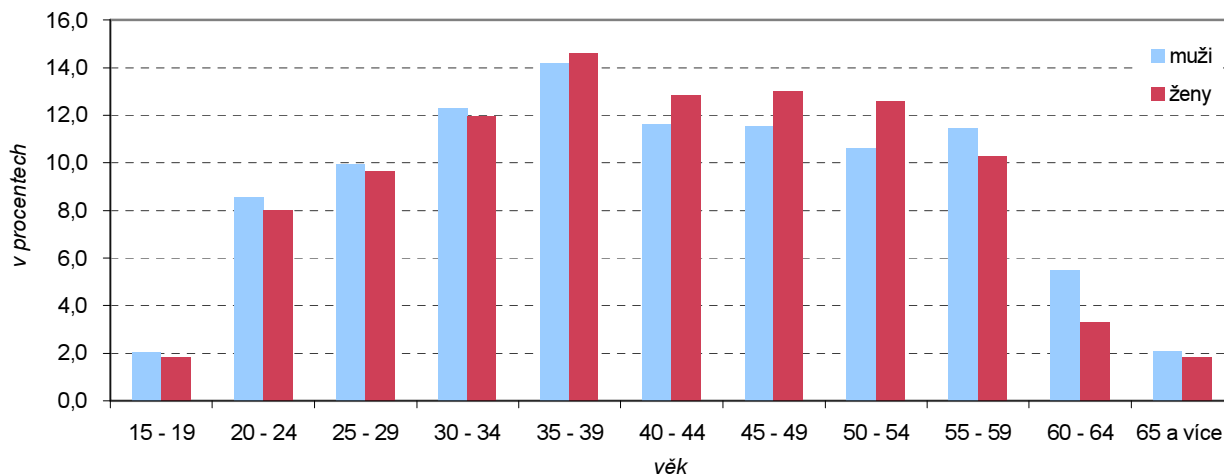
Tab. 4.2.1 Ekonomicky aktivní obyvatelstvo podle pohlaví a věku

	Celkem	v tom					
		muži	v tom		ženy	v tom	
			zaměstnaní	nezaměstnaní		zaměstnané	nezaměstnané
Ekonomicky aktivní	139 871	74 648	65 584	9 064	65 223	57 516	7 707
v tom ve věku (%):							
15 - 19	1,9	2,0	1,4	6,6	1,8	1,4	4,9
20 - 24	8,3	8,5	7,4	17,1	8,0	7,4	12,8
25 - 29	9,8	10,0	9,6	12,7	9,6	9,5	10,5
30 - 34	12,1	12,3	12,4	11,3	12,0	11,8	12,8
35 - 39	14,4	14,2	14,8	10,0	14,6	14,8	13,2
40 - 44	12,2	11,6	12,1	8,5	12,8	13,1	11,1
45 - 49	12,2	11,5	11,9	8,6	13,0	13,2	11,1
50 - 54	11,5	10,6	10,7	10,0	12,6	12,6	12,7
55 - 59	10,9	11,5	11,4	11,7	10,3	10,3	10,1
60 - 64	4,4	5,5	5,8	3,3	3,3	3,6	0,7
65 - 69	1,3	1,3	1,5	x	1,2	1,3	x
70 a více let	0,7	0,8	0,9	x	0,7	0,8	x
nezjištěno	0,1	0,2	0,2	0,3	0,1	0,1	0,1

...mladí ve věku 15–19 let dávají přednost dalšímu vzdělávání.

Naopak nejméně ekonomicky aktivních se nalézá ve věku 15–19 let (1,9 %), protože děti dávají přednost dalšímu studiu, jelikož pracovních příležitostí pro lidi pouze se základním vzděláním je minimum a se vzrůstajícím vzděláním rostou šance v uplatnění na trhu práce. Ve věkové skupině 65 a více let se nachází 2,0 % ekonomicky aktivních, což jsou převážně osoby v důchodovém věku, které stále pracují, ale důchod ještě nepobírají.

Graf 4.3 Ekonomicky aktivní obyvatelstvo podle pohlaví a věku



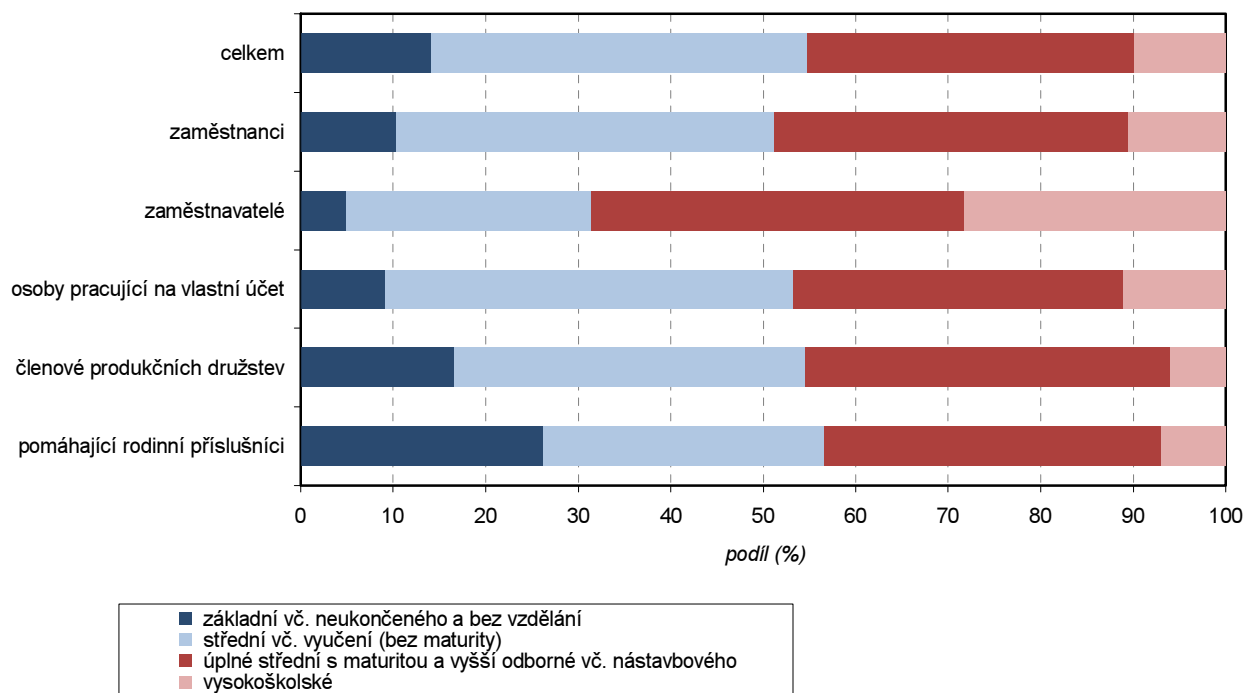
Tab. 4.2.2 Ekonomicky aktivní obyvatelstvo podle pohlaví a nejvyššího ukončeného vzdělání

	Celkem	v tom		Z celku					
		muži	ženy	zaměstnaní			nezaměstnaní		
				celkem	muži	ženy	celkem	muži	ženy
Ekonomicky aktivní	139 871	74 648	65 223	123 100	65 584	57 516	16 771	9 064	7 707
v tom podle vzdělání (%):									
základní vč. neukončeného střední vč. vyučení (bez maturity)	13,6	12,7	14,6	10,9	10,0	12,0	33,0	32,1	34,0
úplně střední (s maturitou)	40,3	46,8	32,9	40,3	47,1	32,5	40,4	44,1	36,1
nástavbové studium	30,7	26,7	35,2	32,2	28,1	36,9	19,4	16,8	22,5
vyšší odborné vzdělání	3,0	2,0	4,2	3,3	2,1	4,5	1,3	1,1	1,5
vysokoškolské	1,3	0,9	1,6	1,4	1,0	1,8	0,4	0,4	0,5
bez vzdělání	9,8	9,6	10,1	10,8	10,5	11,1	2,7	2,8	2,6
nezjištěno	0,4	0,4	0,4	0,3	0,3	0,3	1,2	1,4	1,1
	0,9	0,9	1,0	0,9	0,9	0,9	1,5	1,4	1,7

Nejvíce ekonomicky aktivních je středoškoláků vč. vyučených bez maturity.

Dosažením lepšího přístupu ke vzdělání, jak širokým výběrem škol, tak možností podání více přihlášek ke studiu, dochází logicky k růstu vzdělanosti u ekonomicky aktivního obyvatelstva. Nejvyšší podíl ekonomicky aktivního obyvatelstva podle vzdělání je u středního vč. vyučení bez maturity (40,3 %) a u maturitních oborů (33,7 %). U nezaměstnaných převažuje stejná skupina bez maturity (40,4 %) a za ní následuje skupina se základním vzděláním vč. neukončeného (33,0 %).

Graf 4.4 Vzdělanostní struktura ekonomicky aktivních podle postavení v zaměstnání (ze zjištěných hodnot)



4.3. Zaměstnaní podle odvětví

Nejvíce zaměstnaných bylo v průmyslu 24,8 %. Tradičním odvětvím Karlovarského kraje byl a je průmysl, který zaměstnává nejvíce lidí. V roce 2011 bylo v průmyslu zaměstnáno celkem 24,8 % zaměstnaných osob. Zaměstnaných žen pracovalo v průmyslu 19,4 %. Celkově na druhém místě se umístilo odvětví obchodu, oprav a údržby motorových vozidel s 9,6 % zaměstnaných, ale z pohledu zaměstnaných žen druhé místo dosáhlo další tradiční odvětví kraje, a to lázeňství, zdravotnictví a sociální péče (12,5 %).

Tab. 4.3.1 Zaměstnaní podle věku a odvětví ekonomické činnosti

	Celkem	v tom ve věku						
		15 - 29	30 - 39	40 - 49	50 - 59	60 - 64	65 a více	nezjištěný věk
Zaměstnaní	123 100	22 569	33 166	30 885	27 675	5 869	2 767	169
v tom podle odvětví ekonomické činnosti (%):								
zemědělství, lesnictví, rybníkářství	2,1	1,4	1,8	2,1	2,7	3,2	2,6	1,2
průmysl celkem	24,8	22,0	25,4	26,5	26,8	21,5	11,9	8,9
z toho zpracovatelský průmysl	19,9	19,5	21,3	20,2	20,1	15,4	9,6	6,5
stavebnictví	6,1	4,8	6,6	6,6	6,4	6,3	4,0	4,7
velkoobchod a maloobchod; opravy a údržba motorových vozidel	9,6	10,9	10,8	9,4	8,3	6,0	6,4	13,0
doprava a skladování	5,2	3,8	5,6	5,9	5,4	5,0	2,2	2,4
ubytování, stravování a pohostinství	5,9	7,9	6,6	5,3	4,8	4,2	3,2	5,9
informační a komunikační činnosti	1,1	1,9	1,2	0,8	0,7	0,6	0,7	0,6
peněžnictví a pojišťovnictví	1,5	1,9	1,5	1,5	1,3	1,0	1,3	0,6
činnosti v oblasti nemovitostí	0,7	0,5	0,7	0,8	0,8	1,0	1,6	0,6
profesní, vědecké a technické činnosti	2,4	2,5	2,4	2,2	2,2	3,3	6,3	1,2
veřejná správa a obrana; povinné sociální zabezpečení	6,7	6,9	7,5	7,2	5,8	4,9	2,1	3,6
vzdělávání	5,2	2,6	3,9	6,5	6,6	7,2	9,7	4,7
zdravotní a sociální péče	7,3	5,8	6,7	7,3	8,7	9,1	10,2	3,0
kulturní, zábavní a rekreační činnosti	1,5	2,1	1,8	1,3	1,1	1,4	2,7	1,2
jiné činnosti	4,4	4,6	4,2	4,2	4,4	5,3	6,0	3,6
nezjištěno	15,3	20,4	13,4	12,5	14,1	20,1	29,3	45,0

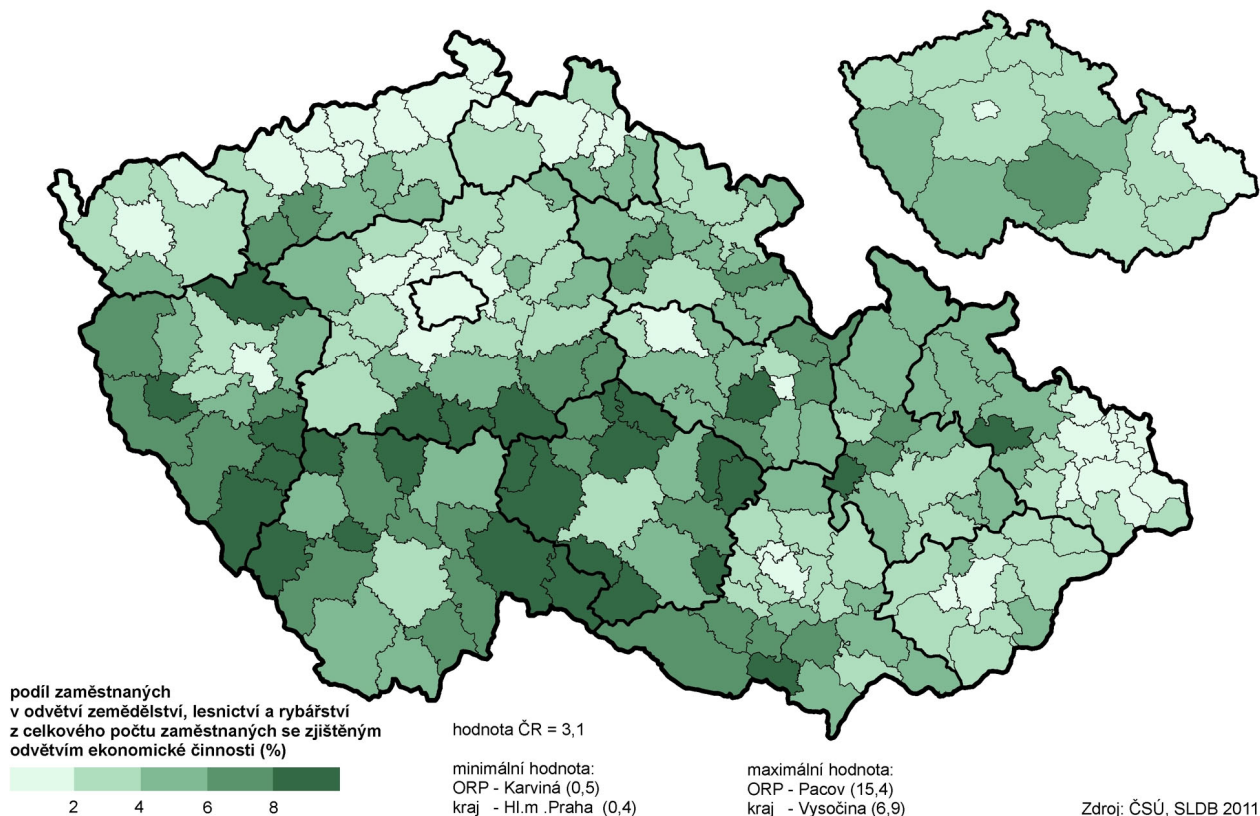
Tradiční odvětví kraje zaměstnávají nejvíce lidí ve starším věku.

Z pohledu věkové struktury zaměstnává průmysl jako tradiční odvětví největší podíl pracovníků ve starším věku 50–59 let, u žen 40–49 let. Naopak v odvětví obchodu pracují převážně mladší lidé ve věku 15–39 let. Při pohledu na lázeňství, zdravotnictví a sociální péči vyvstává skutečnost, že toto tradiční odvětví zaměstnává převážně pracovníky v nejvyšší věkové skupině 65 a více let a u žen ve skupině 60–64 let, podobná situace je zachycena i ve školství.

Nejvyšší zaměstnanost se soustřeďuje do největších měst.

Ekonomicky aktivní obyvatelstvo zaměstnané v průmyslu se nejvíce soustřeďuje v organizacích sídlících v obcích s počtem obyvatel od 1 000 do 4 999. Naproti tomu zaměstnaní v obchodu, službách, veřejné správě, školství a zdravotnictví směřují do větších center regionu.

**Zaměstnaní v zemědělství, lesnictví a rybářství ve správních obvodech ORP a krajích
(ze zjištěných hodnot)**



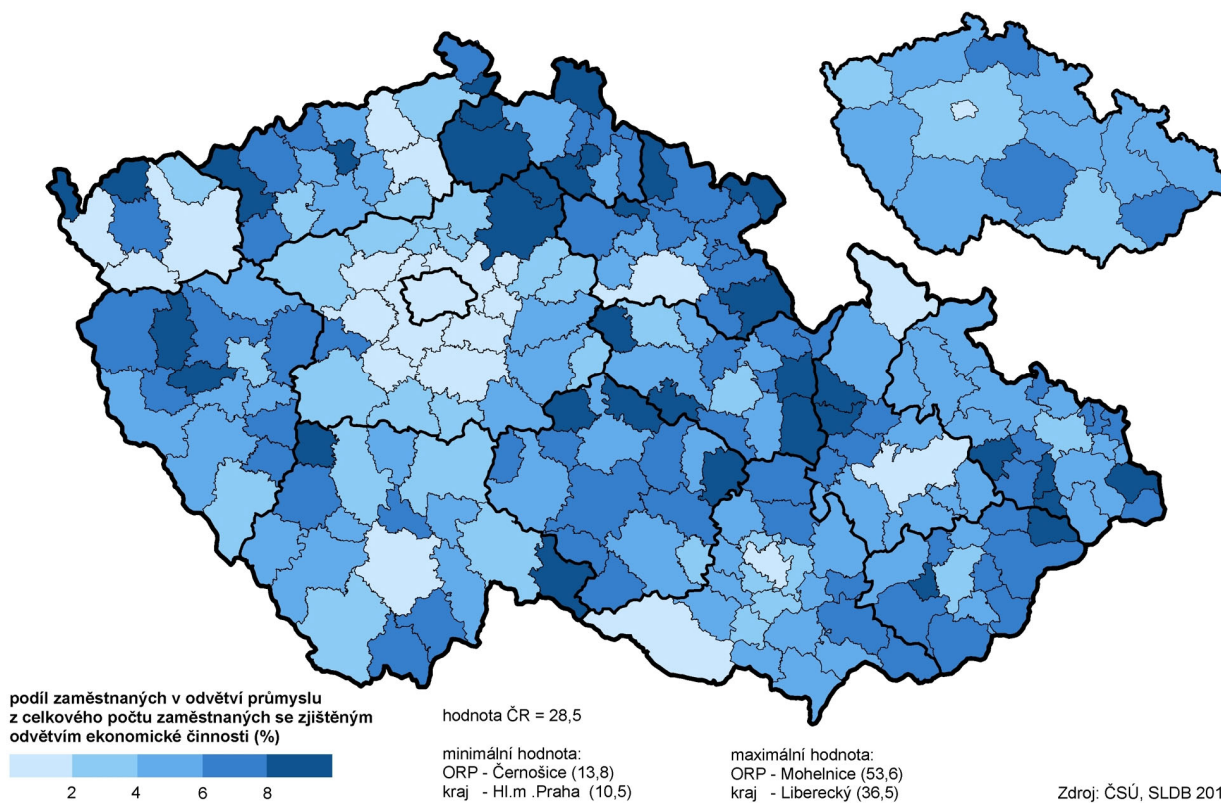
Tab. 4.3.2 Zaměstnaní podle velikostních skupin obcí a odvětví ekonomické činnosti

	Kraj celkem	v tom obce s počtem obyvatel						
		do 199	200 - 499	500 - 999	1 000 - 4999	5 000 - 19 999	20 000 - 49 999	
Zaměstnaní	123 100	979	6 472	8 542	26 395	37 363	43 349	-
z toho podle odvětví ekonomické činnosti (%):								
zemědělství, lesnictví, rybářství	2,1	5,7	7,0	6,2	3,1	1,1	0,7	-
průmysl	24,8	23,8	25,1	25,9	30,8	28,5	17,8	-
stavebnictví	6,1	7,5	7,5	6,8	6,8	5,1	6,2	-
velkoobchod a maloobchod; opravy a údržba motorových vozidel	9,6	6,7	8,2	8,5	8,0	8,7	11,7	-
doprava a skladování	5,2	5,8	6,2	5,5	5,0	4,5	5,7	-
ubytování, stravování a pohostinství	5,9	7,2	4,9	5,7	4,7	6,6	6,3	-
vzdělávání	5,2	3,3	4,2	4,2	4,8	5,2	5,8	-

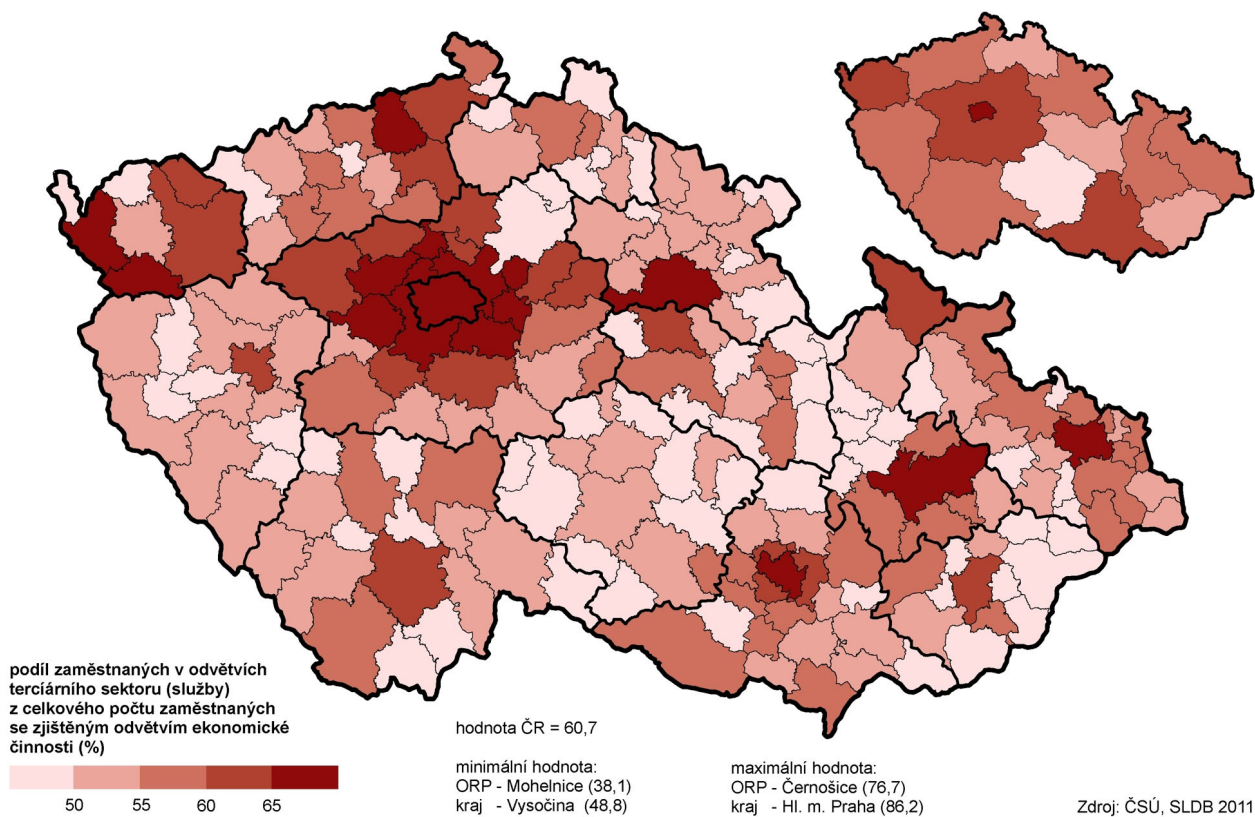
Vysoký podíl osob zaměstnaných v ubytování, stravování a pohostinství v SO ORP Mariánské Lázně (14,5 %).

Při pohledu na ekonomickou aktivitu z hlediska odvětví zaměstnaných ve správních obvodech obcí s rozšířenou působností vidíme, že nejvyšší podíl zaměstnaných v zemědělství, lesnictví a rybářství je v SO ORP Mariánské Lázně, kde je také velmi vysoký podíl osob zaměstnaných v ubytování, stravování a pohostinství. Nejvyšší podíl zaměstnaných v průmyslu je v SO ORP Kraslice. V odvětví zdravotnictví a sociální péče pracuje nejvyšší podíl zaměstnaných v SO ORP Ostrov.

Zaměstnaní v průmyslu ve správních obvodech ORP a krajích (ze zjištěných hodnot)



Zaměstnaní v terciárním sektoru ve správních obvodech ORP a krajích (ze zjištěných hodnot)



4.4. Zaměstnaní podle postavení v zaměstnání a hlavních tříd zaměstnání

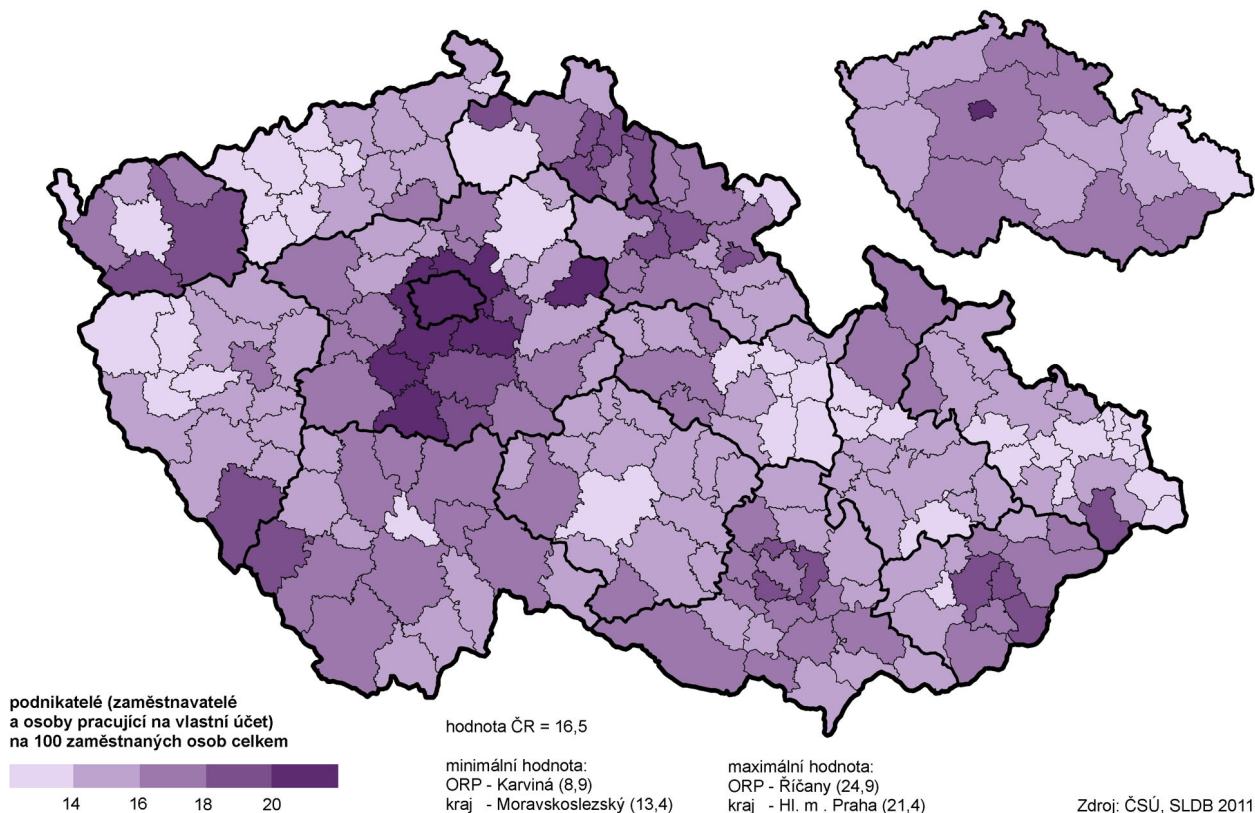
Nejvíce lidí pracuje jako zaměstnanci.

Na celkové zaměstnanosti v Karlovarském kraji se podílí ženy 46,7 %. Nejvíce lidí pracuje v pracovním a služebním poměru, a to téměř 77 % ze všech zaměstnaných, u žen tento ukazatel dosahuje téměř 81 %.

Tab. 4.4.1 Zaměstnaní podle pohlaví a postavení v zaměstnání

	Celkem	v tom		Struktura zaměstnaných (%)		
		muži	ženy	celkem	muži	ženy
Zaměstnaní	123 100	65 584	57 516	100,0	100,0	100,0
v tom podle postavení v zaměstnání:						
zaměstnanci	94 730	48 180	46 550	77,0	73,5	80,9
zaměstnavatelé	4 392	3 085	1 307	3,6	4,7	2,3
osoby pracující na vlastní účet	14 861	10 118	4 743	12,1	15,4	8,2
členové produkčních družstev	67	33	34	0,1	0,1	0,1
pomáhající rodinní příslušníci	647	220	427	0,5	0,3	0,7
nezjištěno	8 403	3 948	4 455	6,8	6,0	7,7

Podnikatelé ve správních obvodech ORP a krajích



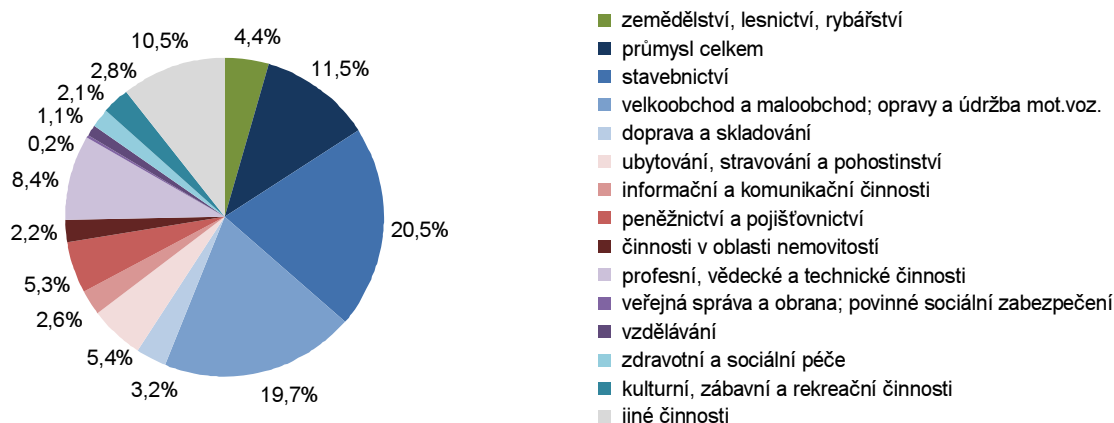
Nejvíce zaměstnanců je ve věku 35–44 let.

Při porovnání jednotlivých společenských skupin ekonomicky aktivních osob docházíme k závěru, že u převažujícího postavení skupiny zaměstnanců největší podíl zaujímají osoby ve věku 35–44 let, což platí i pro druhou nejpočetnější skupinu, kterou jsou podnikatelé. Skupina zaměstnavatelů se pohybuje nejvýrazněji v intervalu 45–54 let.

Tab. 4.4.2 Zaměstnaní podle postavení v zaměstnání a věku

	Celkem	z toho podle postavení v zaměstnání				
		zaměstnanci	zaměstnavatelé	osoby pracující na vlastní účet	členové produkčních družstev	pomáhající rodinní příslušníci
Zaměstnaní	123 100	94 730	4 392	14 861	67	647
v tom ve věku (%):						
15 - 24	8,8	8,5	2,0	5,2	4,5	15,9
25 - 34	21,7	23,1	10,0	18,0	9,0	17,3
35 - 44	27,3	27,6	28,6	29,8	28,4	24,6
45 - 54	24,1	24,3	30,4	25,7	29,9	20,7
55 - 59	10,9	10,9	15,1	10,6	11,9	9,9
60 - 64	4,8	4,1	8,6	6,4	6,0	4,8
65 - 69	1,4	1,0	3,8	2,6	7,5	3,7
70 a více	0,8	0,4	1,3	1,6	3,0	2,8
nezjištěno	0,1	0,1	0,2	0,2	-	0,3

Graf 4.5 Osoby samostatně výdělečně činné podle odvětví ekonomické činnosti (ze zjištěných hodnot)



Tab. 4.4.3 Zaměstnaní podle velikostních skupin obcí a postavení v zaměstnání

	Kraj celkem	v tom obce s počtem obyvatel						
		do 199	200 - 499	500 - 999	1 000 - 4 999	5 000 - 19 999	20 000 - 49 999	50 000 a více
Zaměstnaní	123 100	979	6 472	8 542	26 395	37 363	43 349	-
z toho podle postavení v zaměstnání (%):								
zaměstnanci	77,0	72,9	75,0	75,2	78,4	78,5	75,4	-
zaměstnavatelé	3,6	5,1	3,3	4,2	2,9	3,2	4,2	-
osoby pracující na vlastní účet	12,1	14,3	13,2	13,2	10,8	11,3	13,1	-
členové produkčních družstev	0,1	0,3	0,0	0,2	0,1	0,0	0,0	-
pomáhající rodinní příslušníci	0,5	0,6	0,6	0,6	0,5	0,5	0,6	-

Nejvyšší podíl podnikatelů v obcích do 199 obyvatel.

Při pohledu na zaměstnané a jejich postavení v zaměstnání podle velikostních skupin obcí zjišťujeme, že zaměstnanci jsou téměř rovnoměrně zastoupeni ve všech velikostních skupinách obcí, nejmenší podíl je v obcích do 199 obyvatel. Podíl zaměstnavatelů a podnikatelů je naopak nejvyšší v obcích do 199 obyvatel.

Tab. 4.4.4 Podnikatelé podle nejvyššího ukončeného vzdělání a věku

	Celkem	v tom podle vzdělání (%)							
		základní vč. neukončeného	střední vč. vyučení bez maturity	úplné střední s maturitou	nástavbové studium	vyšší odborné vzdělání	vysokoškolské	bez vzdělání	nezjištěno
Počet podnikatelů¹⁾	19 900	8,0	40,1	31,7	3,2	1,4	14,5	0,2	0,9
v tom:									
zaměstnavatelé	4 460	4,9	26,4	34,3	3,3	2,4	27,7	0,1	0,9
osoby pracující na vlastní účet	15 440	8,9	44,1	30,9	3,1	1,1	10,7	0,2	0,9
v tom ve věku:									
15 - 29	2 136	14,9	31,9	37,7	2,4	1,9	9,5	0,4	1,3
30 - 39	5 091	8,7	45,4	31,8	2,5	1,5	9,0	0,2	0,9
40 - 49	5 538	7,2	41,0	33,4	2,4	1,3	13,7	0,1	0,9
50 - 59	4 916	6,7	43,5	26,8	3,2	1,1	17,8	0,2	0,6
60 - 69	1 890	4,7	27,6	32,8	7,0	1,6	25,7	0,1	0,6
70 a více	294	3,1	17,3	27,6	9,2	2,7	38,1	0,3	1,7
nezjištěno	35	25,7	28,6	28,6	5,7	-	8,6	-	2,9

¹⁾ včetně nezaměstnaných

Podnikatelé mají převážně střední vzdělání bez maturity.

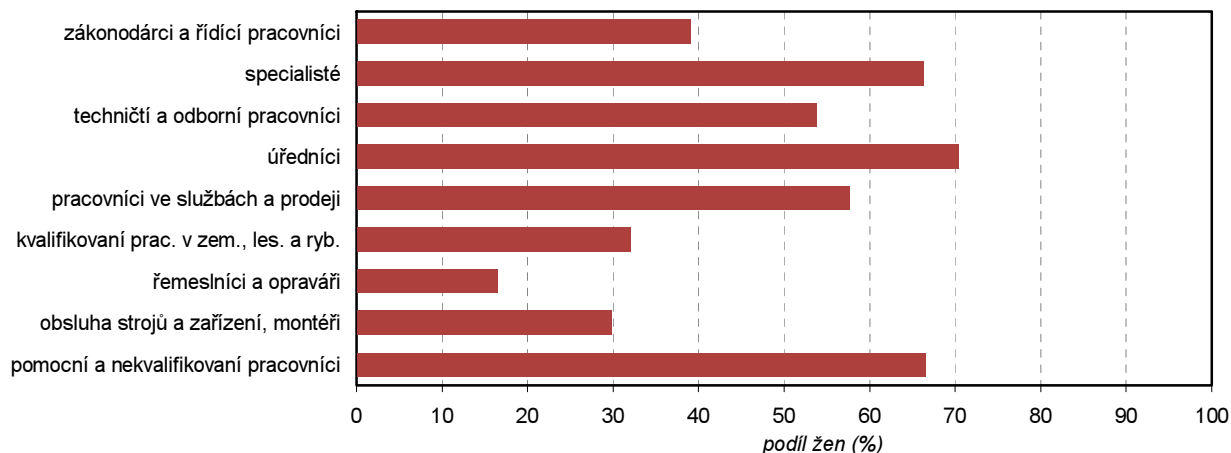
Z celkového počtu 19 900 podnikatelů v Karlovarském kraji jich má převážná část (40,1 %) střední vzdělání bez maturity a jsou to hlavně osoby pracující na vlastní účet. U zaměstnavatelů převládá vzdělání střední s maturitou a vysokoškolské. Nejvyšší podíl podnikatelů (27,8 %) je ve věku 40–49 let. U mladých podnikatelů do 29 let převládají maturanti a u podnikatelů nad 70 let vysokoškoláci.

4.5. Ekonomická aktivita žen

Ekonomicky aktivních žen bylo 65 223.

Ekonomicky aktivních žen bylo v Karlovarském kraji ke dni sčítání celkem 65 223, z toho 11,8 % nezaměstnaných. Podle postavení v zaměstnání převažují zaměstnankyně (80,9 %), u všech kategorií převažují ženy se dvěma dětmi. Průměrný počet dětí je nejvyšší u ekonomicky neaktivních žen, což jsou převážně důchodkyně a tyto starší věkové ročníky rodily ještě více dětí než přivádí na svět současná populace žen.

Graf 4.6 Zastoupení žen podle hlavních tříd zaměstnání



Tab. 4.5.1 Ženy ve věku 15 a více let podle ekonomické aktivity, postavení v zaměstnání a počtu živě narozených dětí

	Ekonomicky aktivní celkem	v tom					Ekonomicky neaktivní celkem	Nezjištěná ekonomická aktivita
		zaměstnané	z toho postavení v zaměstnání			nezaměstnané		
			zaměstnankyně	zaměstnavatelky	osoby pracující na vlastní účet			
Ženy ve věku 15 a více let	65 223	57 516	46 550	1 307	4 743	7 707	53 867	10 555
v tom s počtem živě narozených dětí (%):								
0	20,9	20,4	21,1	10,8	17,7	24,5	18,0	13,8
1	24,1	24,5	24,1	26,0	25,8	21,3	16,0	17,9
2	40,6	41,9	42,2	50,6	44,7	30,7	39,5	20,5
3 a více	12,7	11,7	11,6	11,6	10,5	20,0	23,2	13,9
nezjištěno	1,7	1,5	1,1	1,0	1,4	3,5	3,4	33,9
Průměrný počet dětí	1,50	1,49	1,47	1,66	1,51	1,60	1,82	1,68

Graf 4.7 Ekonomická aktivita žen podle věku ženy a počtu živě narozených dětí (ze zjištěných hodnot)

