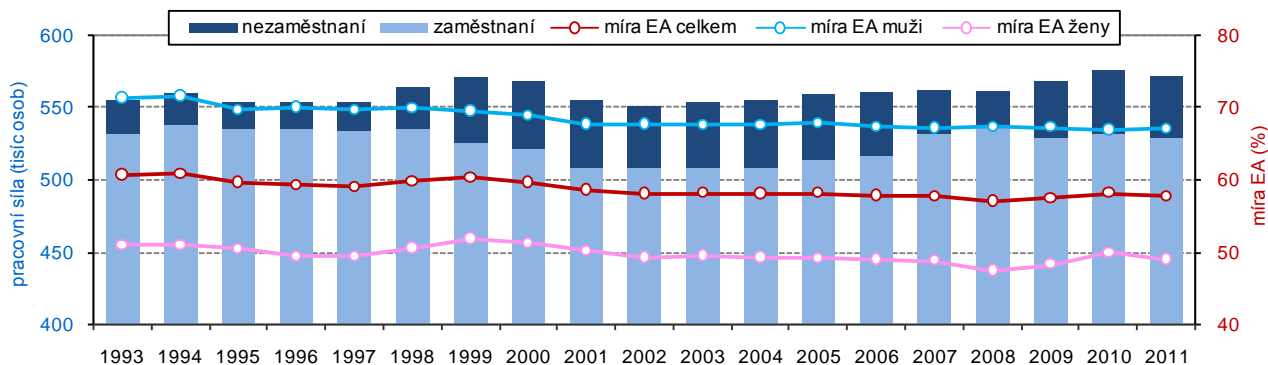


2. SOCIÁLNÍ VÝVOJ

Údaje o ekonomické aktivitě populace jsou získány z výběrového šetření pracovních sil

Populaci osob starších 15 let tvoří osoby ekonomicky aktivní a ekonomicky neaktivní. Všichni ti, kteří se účastní trhu práce, vytváří možný lidský potenciál – pracovní sílu. Skutečně využitý potenciál je potom počet zaměstnaných v národním hospodářství. Skupinu osob ekonomicky neaktivních tvoří v nejjednodušším pohledu důchodci, žáci a studenti a osoby pečující o rodinu. Údaje o pracovní síle, míře ekonomické aktivity, míře zaměstnanosti či nezaměstnanosti jsou získávány z Výběrového šetření pracovních sil (dále jen VŠPS). Informace o míře registrované nezaměstnanosti jsou z podkladů Ministerstva práce a sociálních věcí (MPSV).

Graf 17 Struktura pracovní síly a míra ekonomické aktivity v Jihomoravském kraji (VŠPS)



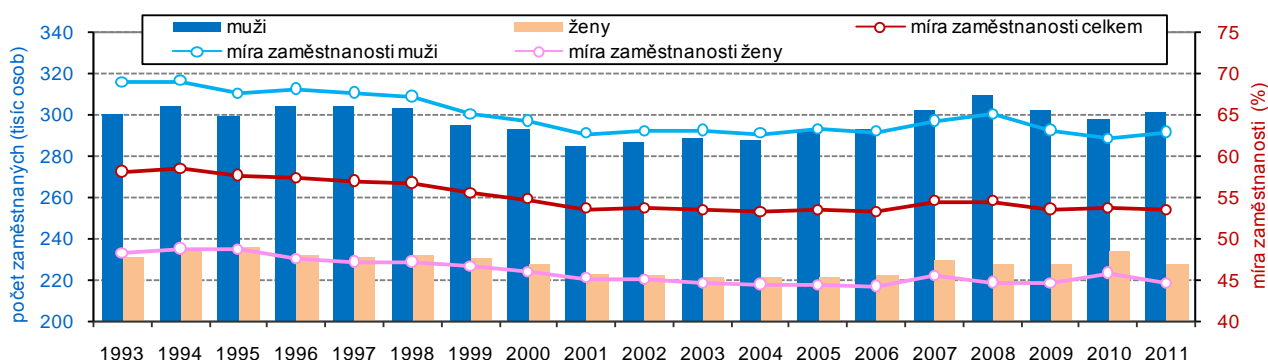
Meziroční pokles pracovní síly - pokles počtu zaměstnaných i nezaměstnaných

Podle výsledků VŠPS žilo v roce 2011 v Jihomoravském kraji 991,4 tisíc obyvatel starších 15 let. Pracovní sílu tvořilo 572,5 tisíc osob (322,0 tisíc mužů a 250,5 tisíc žen). V členění podle ekonomického postavení pracovní sílu tvořilo 529,4 tisíc zaměstnaných a 43,2 tisíc nezaměstnaných. V dlouhodobém pohledu, resp. proti roku 1993, se velikost pracovní síly zvětšila o 17,2 tisíc osob. Do roku 2002 pracovní síla v kraji počtem posilovala i oslabovala, ovšem od roku 2003 se její objem zvyšoval až do roku 2010. Meziroční pokles pracovní síly v roce 2011 činil 3,7 tisíc osob, poklesl počet zaměstnaných (o 2,4 tisíc) i počet nezaměstnaných (o 1,2 tisíc osob).

Pokles míry ekonomické aktivity žen

Pracovní síla v Jihomoravském kraji v roce 2011 tvořila 49,2 % celkového počtu obyvatel, míra ekonomické aktivity¹ podle výsledků VŠPS činila 57,8 % (meziroční pokles o 0,3 bodu). Vývoj míry ekonomické aktivity (EA) byl příznivý pouze v letech 2009 a 2010, neboť prakticky od roku 1999, kdy dosáhla 60,3 %, docházelo v kraji k jejímu poklesu. V celém období přetrvává výrazný rozdíl v míře EA mužů a žen. Právě růst EA žen stojí za růstem celkové míry EA v uvedených 2 letech, ovšem stojí i za meziročním poklesem v roce 2011 – míra EA žen se snížila z 49,8 % na 49,0 %, kdežto u míry EA mužů došlo k mírnému zvýšení, a to z 67,0 % na 67,1 %.

Graf 18 Struktura zaměstnaných a míra zaměstnanosti v Jihomoravském kraji (VŠPS)



Proti roku 2008 byl počet zaměstnaných stále nižší

V roce 2011 bylo v Jihomoravském kraji mezi zaměstnanými 301,7 tisíc mužů a 227,7 tisíc žen. Proti „předkrizovému“ roku 2008 byl počet zaměstnaných stále nižší, a to o 7,6 tisíc osob. Snížil se i meziročně (o 2,4 tisíc osob), ovšem zatímco počet zaměstnaných mužů se zvýšil o 3,9 tisíc, počet zaměstnaných žen poklesl o 6,3 tisíc osob.

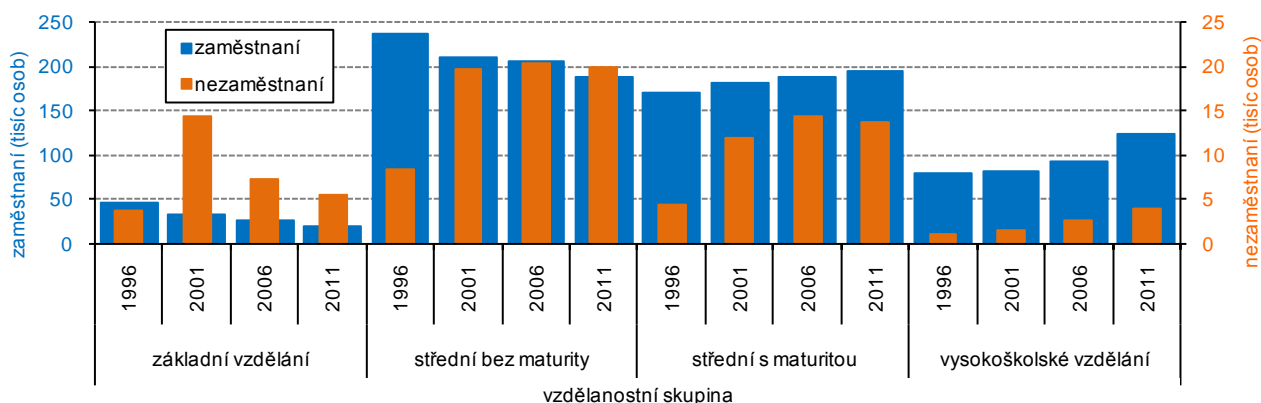
¹ Míra ekonomické aktivity je podíl počtu zaměstnaných a nezaměstnaných, tedy pracovní síly, na počtu osob starších 15 let, míra zaměstnanosti je podíl počtu zaměstnaných na počtu osob starších 15 let.

**Růst míry
zaměstnanosti
mužů, pokles u žen**

Změnám v počtu zaměstnaných odpovídaly i změny v míře zaměstnanosti podle pohlaví. Míra zaměstnanosti mužů vzrostla z 62,1 % v roce 2010 na 62,9 % v roce 2011 (proti roku 2008 byla ale nižší o 2,2 bodu), kdežto míra zaměstnanosti žen se snížila z 45,8 % na 44,5 % (proti roku 2008 byla nižší o 0,1 bodu).

Při posuzování výsledků VŠPS je třeba mít na zřeteli, že se jedná o výběrové šetření, výsledné údaje jsou reprezentativní statistické odhady zatížené určitou statistickou chybou, především na úrovni regionů. Z výsledků je tak vhodnější vyvozovat spíše dlouhodobé trendy.

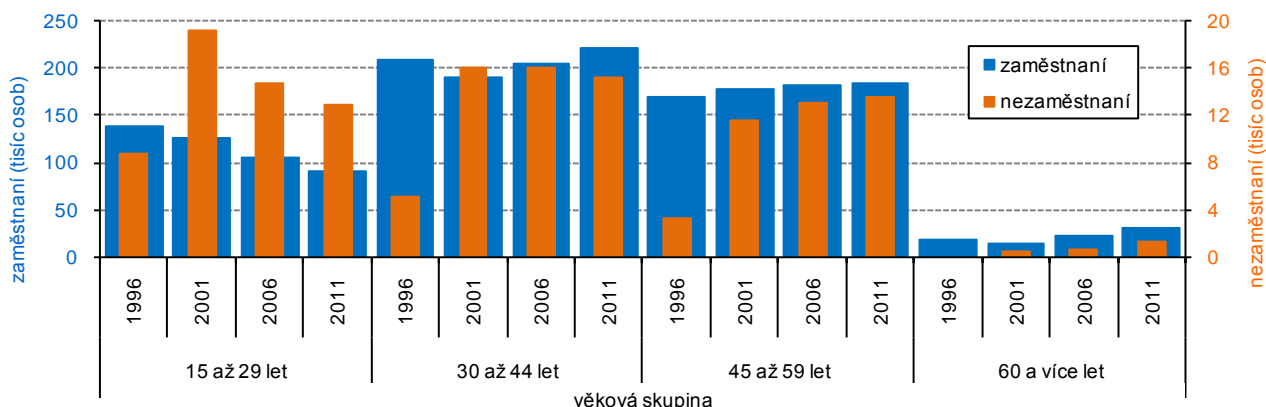
Graf 19 Pracovní síla podle vzdělání a ekonomického postavení v Jihomoravském kraji (VŠPS)



**Ve vzdělanostní
struktuře
zaměstnaných
vzrůstal podíl osob
s vyšším
vzděláním**

Podle výsledků VŠPS je možno hodnotit změny ve vzdělanostní struktuře pracovní síly. U zaměstnaných v Jihomoravském kraji postupně klesal podíl osob se základním vzděláním a se středním vzděláním bez maturity. Jestliže v roce 1993 tvořil mezi zaměstnanými podíl osob se základním vzděláním 11,7 % (se středním bez maturity 44,6 %), v roce 2001 to bylo 6,4 % (41,6 %) a v roce 2011 již jen 3,8 % (35,7 %). Nejvýrazněji se zvýšil podíl zaměstnaných s vysokoškolským vzděláním – v roce 1993 tvořil 13,0%, v roce 2001 16,2 % a v roce 2011 už 23,5 %. Změny ve vzdělanostní struktuře pracovní síly je třeba přičíst jednak snaze o získání co nejvyššího stupně vzdělání jako základního předpokladu pro možné uplatnění na trhu práce. Na druhé straně je také skutečnost, že mezi ekonomicky neaktivní odchází starší ročníky s nižším vzděláním.

Graf 20 Pracovní síla podle věku a ekonomického postavení v Jihomoravském kraji (VŠPS)



**Nejčtenější
věkovou skupinou
mezi ekonomicky
aktivními byly
osoby ve věku
30 až 44 let**

Nejčtenější věkovou skupinou mezi ekonomicky aktivními, tedy zaměstnanými i nezaměstnanými, jsou osoby ve věku 30 až 44 let. Ovšem zřetelné změny v počtech jsou patrné především u zaměstnaných i nezaměstnaných ve věkové kategorii 15 až 29 let, kde počet z dlouhodobého pohledu postupně klesá. Naopak ve věkové skupině 45 až 59 let je zřejmý mírný nárůst, a to opět v obou kategoriích. Podobně je posun patrný v kategorii 60 a více let, kde v důsledku změn v důchodovém zabezpečení počet zaměstnaných stejně jako počet nezaměstnaných postupně narůstá.

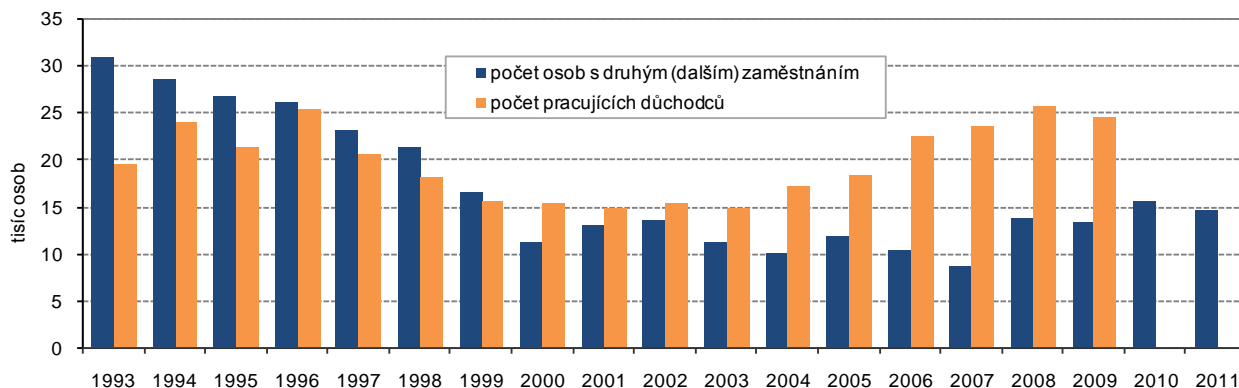
**Zaměstnaných
v sektoru služeb ...**

Ve struktuře zaměstnaných podle sektorů dochází k postupným změnám, jež jsou patrné především v dlouhodobějším pohledu. Srovnáme-li rok 2011 např. s rokem 2001, pak podíl zaměstnaných v primárním sektoru se snížil z 4,5 % na 2,9 %. Podíl

... je více

zaměstnaných v sekundárním sektoru se také snížil, a to z 38,4 % na 36,0 %. V sektoru služeb byl pohyb nejpatrnější, podíl zaměstnaných v terciárním sektoru se zvýšil z 57,1 % na 61,2 %.

Graf 21 Pracující důchodci a osoby s druhým (dalším) zaměstnáním v Jihomoravském kraji (VŠPS)

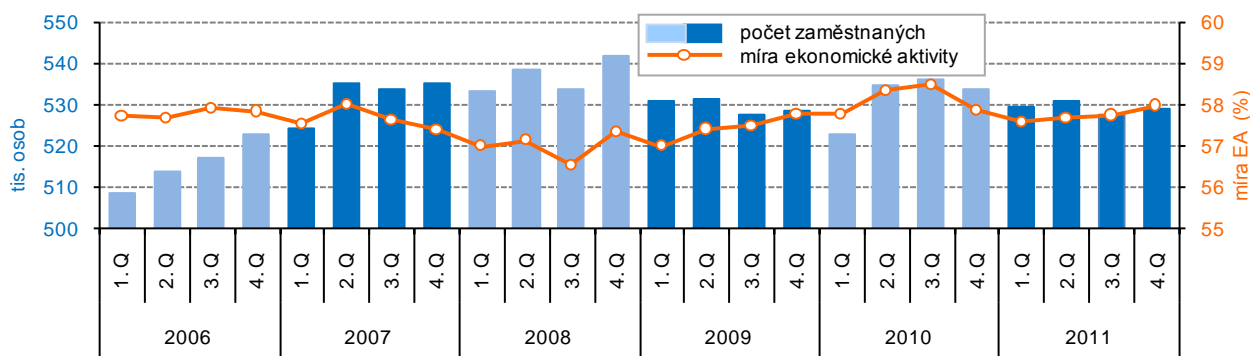


Na trhu práce nachází uplatnění i pracující důchodci či osoby s druhým a dalším zaměstnáním

Počet osob s druhým, resp. dalším zaměstnáním se v minulých letech postupně snižoval, a to až do roku 2007. V roce 2011 bylo v kraji téměř 15 tisíc osob s dalším zaměstnáním, tvořily 2,8 % zaměstnaných. Počet osob s dalším zaměstnáním byl nejvyšší mezi kraji a tvořil 14,2 % z počtu v ČR.

Zajímavým byl také vývoj počtu pracujících důchodců, od roku 2010 ovšem nejsou údaje z výsledků VŠPS do úrovně krajů k dispozici. V roce 2009 bylo v Jihomoravském kraji téměř 25 tisíc pracujících důchodců (2. nejvyšší počet mezi kraji, 12,5 % z počtu v ČR), jejich počet se zvyšoval až do roku 2008. Pracující důchodci v roce 2009 tvořili v kraji 4,6 % zaměstnaných.

Graf 22 Zaměstnaní a míra ekonomické aktivity v Jihomoravském kraji podle čtvrtletí (VŠPS)



Čtvrtletní výsledky VŠPS odráží průběh hospodářského zpomalení v počtu zaměstnaných ...

Ze čtvrtletních výsledků VŠPS je možno sledovat vliv hospodářského zpomalení na zaměstnanost v Jihomoravském kraji. Vývoj počtu zaměstnaných a nezaměstnaných podle čtvrtletí obsahují grafy 22 a 23. Počet zaměstnaných se snižoval v průběhu roku 2009 až do 1. čtvrtletí 2010. Grafické znázornění počtu zaměstnaných podle čtvrtletí v roce 2011 je ale velmi podobné právě roku 2009. Roční průměr počtu zaměstnaných v roce 2009 a 2011 je téměř shodný (529,7 tisíc v roce 2009, resp. 529,4 tisíc v roce 2011).

... i v počtu nezaměstnaných

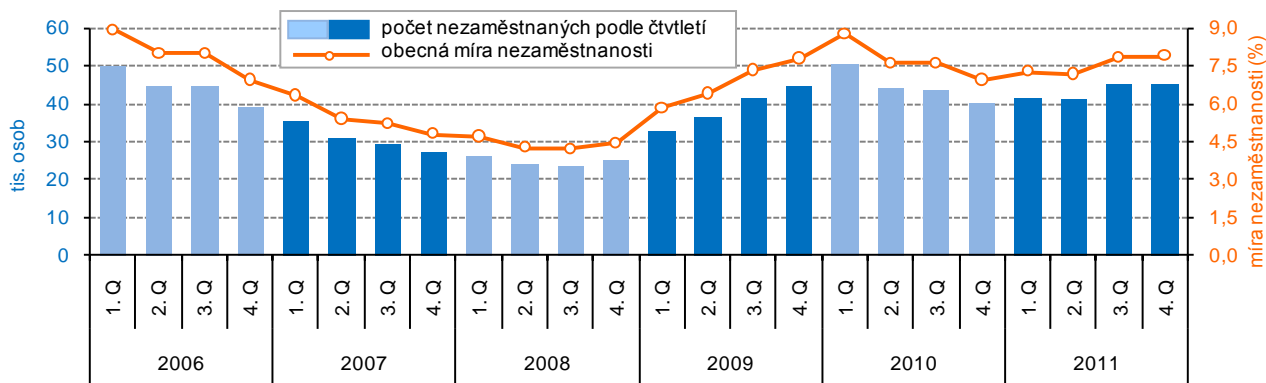
K nárůstu počtu nezaměstnaných (a obecné míry nezaměstnanosti) došlo s nástupem krize již ve 4. čtvrtletí 2008, pokračoval v jednotlivých čtvrtletích roku 2009 a skončil až druhým čtvrtletím roku 2010. Počet nezaměstnaných ve 3. a 4. čtvrtletí 2011 byl shodný s koncem roku 2009. Obecná míra nezaměstnanosti (podíl počtu nezaměstnaných na celkové pracovní síle) se zvýšila z 4,2 % ve 3. čtvrtletí 2008 až na maximum 8,8 % v 1. čtvrtletí 2010. Ve 4. čtvrtletí 2011 dosáhla 7,9 %, což byla nejvyšší hodnota z jednotlivých čtvrtletí roku 2011.

Míra nezaměstnanosti klesá se vzrůstajícím stupněm vzdělání

Největší skupinu nezaměstnaných v kraji tvořily podle výsledků VŠPS osoby se středním vzděláním bez maturity a naopak nejmenší skupinu tvoří osoby s vysokoškolským vzděláním. Obecně platí, že specifická míra nezaměstnanosti podle vzdělání (podíl vybrané skupiny nezaměstnaných z vybrané skupiny pracovní síly) klesá se vzrůstajícím stupněm vzdělání. V Jihomoravském kraji v roce 2011 dosáhla specifická míra nezaměstnanosti osob se základním vzděláním 21,4 %

(shodně v roce 2010), u osob se středním vzděláním bez maturity činila 9,5 % (10,0 %), u osob se středním vzděláním s maturitou 6,5 % (6,1 %) a u vysokoškoláků 3,2 % (3,1 % v roce 2010).

Graf 23 Nezaměstnaní a obecná míra nezaměstnanosti v Jihomoravském kraji podle čtvrtletí (VŠPS)



Nejvyšší míra nezaměstnanosti je mezi mladými

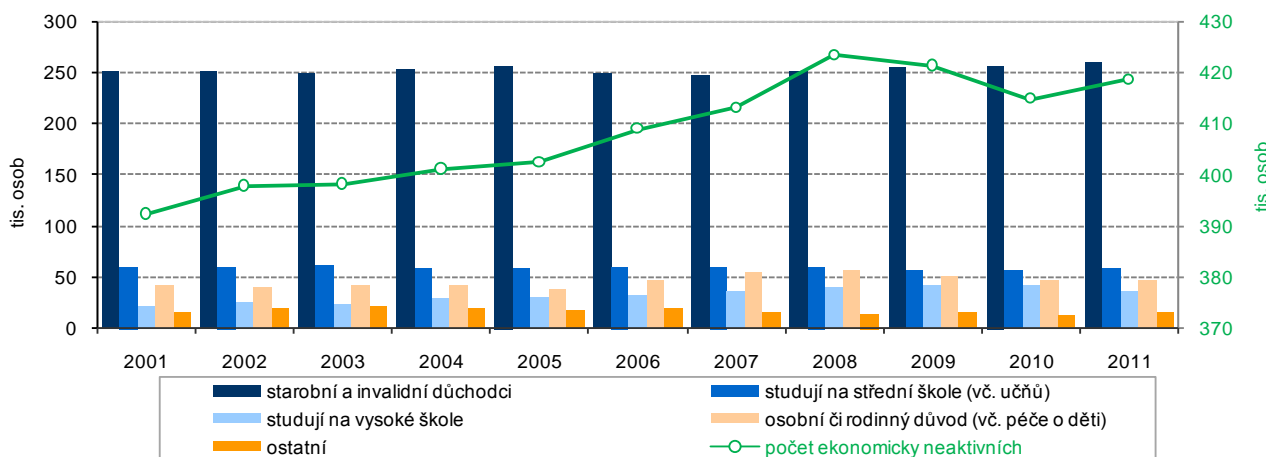
Specifická míra nezaměstnanosti podle věku se v jednotlivých věkových kategoriích pracovní síly výrazně liší. Obecná míra nezaměstnanosti v roce 2011 v Jihomoravském kraji činila 7,5 %. Ovšem specifická míra nezaměstnanosti ve věkové skupině 15 až 24 let činila 12,5 %, naproti tomu ve věkové skupině 35 až 44 let to bylo pouze 6,4 % a ve věkové skupině osob starších 60 let dokonce pouze 3,9 %.

Zvýšení počtu důchodců

Vedle ekonomicky aktivních, kteří se účastní trhu práce, tvoří významnou část obyvatelstva skupina ekonomicky neaktivních. V roce 2011 bylo v Jihomoravském kraji 418,9 tisíc neaktivních osob, tvořily 42,2 % obyvatel starších 15 let. Tento počet i podíl se dlouhodobě mírně zvyšuje – v roce 2001 to bylo 392,4 tis. osob (41,4 %).

Většinu ekonomicky neaktivních tvoří starobní a invalidní důchodci, jejich počet se v letech 2001 až 2008 pohyboval okolo 250 tisíc. Od roku 2009 však dochází ke každoročnímu navyšování počtu až na 260,2 tisíc v roce 2011. Obecně počet starobních důchodců narůstá přirozenou cestou stárnutím populace, v některých případech je však odchod do neaktivity uspíšen jako řešení nezaměstnanosti, na druhé straně úpravami podmínek došlo ke snížení počtu invalidních důchodců.

Graf 24 Ekonomicky neaktivní v Jihomoravském kraji (VŠPS)



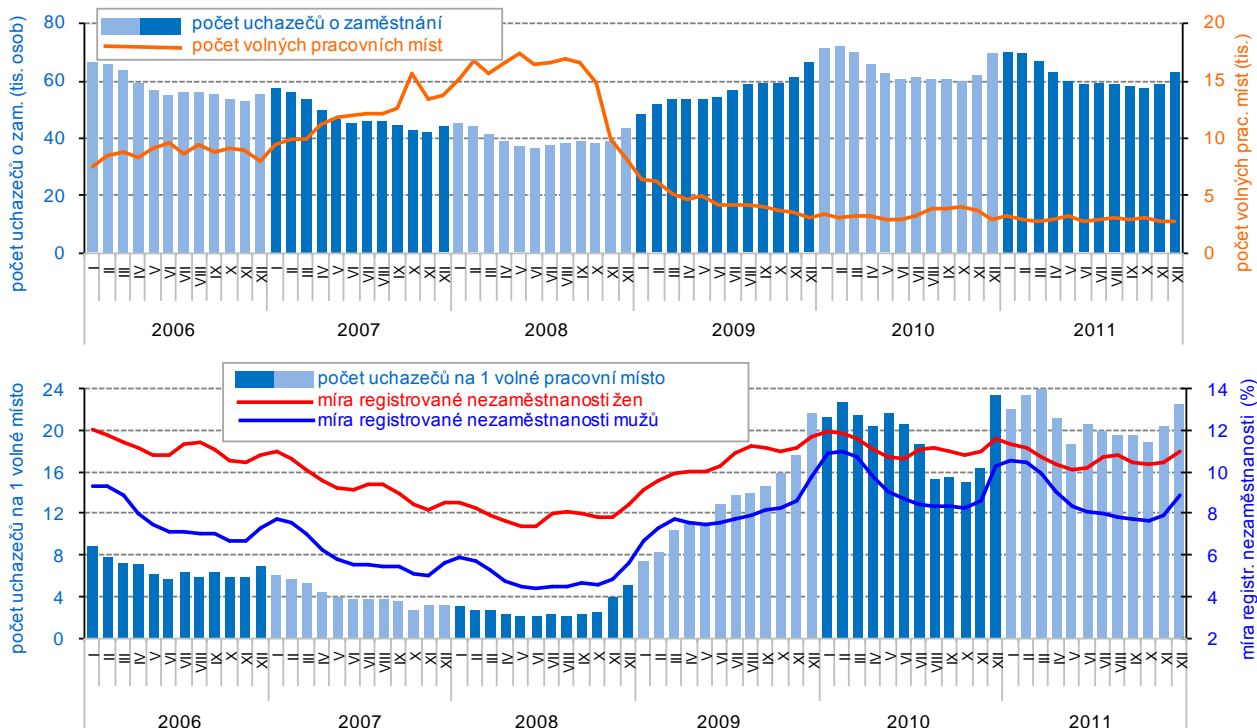
Vysoký počet uchazečů o práci

Podle údajů z Ministerstva práce a sociálních věcí (MPSV) bylo k 31. 12. 2011 na úřadech práce Jihomoravského kraje registrováno 62 722 uchazečů o zaměstnání. Proti konci roku 2010 se tento počet snížil o 6 620 osob (o 9,5 %), ovšem proti konci roku 2008 to byl počet vyšší o 19 659 osob (o 45,7 %). V průběhu roku 2009 se počet uchazečů o práci zvyšoval ve všech měsících s výjimkou dubna a května a rostl až do února 2010, kdy dosáhl svého maxima – 71 884 uchazečů o práci. Měsíční počty nezaměstnaných v roce 2011 jsou v grafické podobě kromě posledního měsíce takřka totožné jako v roce 2010.

Málo volných pracovních míst

Na poptávkové straně trhu práce byl přelomovým měsícem už srpen roku 2008, kdy počty volných pracovních míst dosáhly ještě téměř 17 tisíc. Zaměstnavatelé se na očekávaný pokles poptávky začali připravovat v předstihu a nabídka volných pracovních míst začala klesat. S dvou či tříměsíčním zpožděním se začal zvyšovat i počet nezaměstnaných. Zatímco ke konci roku 2008 bylo ještě 8 253 volných míst, v prosinci roku 2009 to bylo již jen 3 040, v prosinci roku 2010 2 955 volných pracovních míst a na konci roku 2011 pouze 2 775 volných míst.

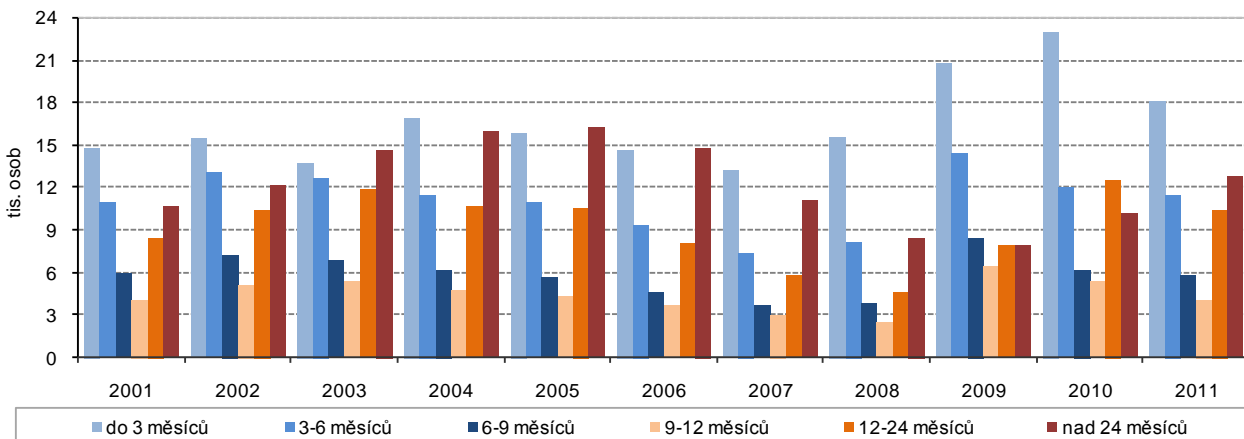
Graf 25 Nezaměstnanost v Jihomoravském kraji podle měsíců (MPSV)



Růst počtu dlouhodobě nezaměstnaných

Trvalým problémem je dlouhodobá nezaměstnanost. Počet nezaměstnaných déle než 1 rok se v kraji do roku 2008 snižoval (z 26 877 osob v roce 2005 na 13 037 v roce 2008) a snižoval se i jejich podíl z celkového počtu nezaměstnaných (z 42,2 % na 30,3 %). V následujících letech se však počet dlouhodobě nezaměstnaných zvýšil až na 23 197 v roce 2011 (37,0 % nezaměstnaných). Zásahu na tomto vývoji mělo zejména zvyšování počtu nezaměstnaných, kteří byli v evidenci úřadu práce déle než 2 roky.

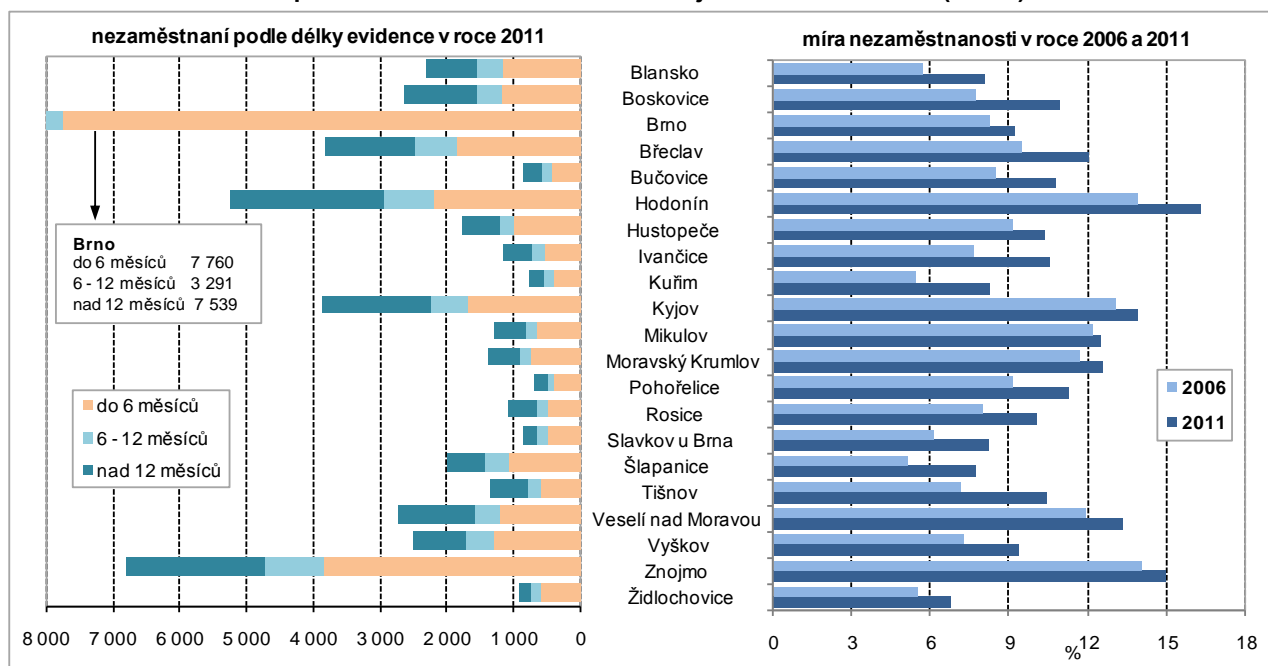
Graf 26 Vývoj počtu uchazečů o zaměstnání podle délky evidence v Jihomoravském kraji k 31. 12. (MPSV)



Nejnižší nezaměstnanost je ...

Problém nezaměstnanosti je možno přiblížit i v podrobnějším správním členění kraje. Z kartogramu je zřejmé, že nejvyšší úroveň nezaměstnanosti byla vždy v okrese Hodonín a Znojmo. Ovšem ještě výraznější rozdíly ve výši nezaměstnanosti jsou patrné na úrovni správních obvodů obcí s rozšířenou působností (SO ORP) – graf 27. Míra nezaměstnanosti je v tomto případě počítána jako podíl dosažitelných uchazečů o zaměstnání z počtu ekonomicky aktivních (SLDB 2001).

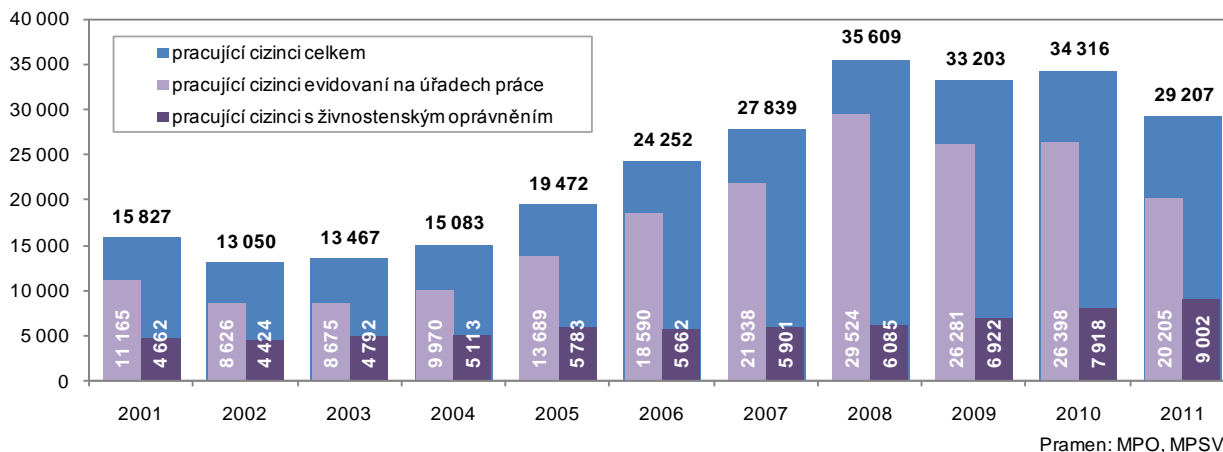
Graf 27 Nezaměstnanost podle SO ORP Jihomoravského kraje v roce 2006 a 2011 (MPSV)



... v zázemí krajského města

Rozdíly souvisí především s polohou daného území, neboť nejnižší úroveň nezaměstnanosti je dlouhodobě v SO ORP v nejbližším okolí krajského města (SO ORP Židlochovice 6,8 %, Šlapanice 7,71 %, Blansko 8,04 %, Slavkov u Brna 8,18 %). Naopak nejvyšší míra nezaměstnanosti, a to také dlouhodobě, je v obvodech vzdálenějších a v obvodech příhraničních (SO ORP Hodonín 16,29 %, Znojmo 14,95 %, Kyjov 13,89 %, Veselí nad Moravou 13,36 %). Míra nezaměstnanosti v roce 2011 byla proti roku 2006 vyšší ve všech SO ORP, maxima ovšem dosáhla v roce 2009. Rok 2011 v porovnání s rokem 2009 představoval snížení nezaměstnanosti v každém SO ORP v průměru o 1 procentní bod.

Graf 28 Pracující cizinci v Jihomoravském kraji



Pokles počtu pracujících cizinců v postavení zaměstnanců ...

Pracovní trh Jihomoravského kraje byl schopen pojmout i pracující cizince². V roce 2006 bylo na úřadech práce (ÚP) v kraji evidováno 18,6 tisíc cizinců v postavení zaměstnanců a 5,7 tisíc cizinců podnikajících na základě živnostenského oprávnění. Na konci roku 2008 byl počet zaměstnaných cizinců nejvyšší - 29,5 tisíc cizinců-zaměstnanců a 6,1 tisíc cizinců-podnikatelů. Zatímco v počtu cizinců v postavení

² Údaje za celkovou zaměstnanost cizinců vycházejí ze dvou oddělených evidencí:

- 1) Ministerstva práce a sociálních věcí ČR, resp. Správy služeb zaměstnanosti, která shromažďuje údaje vycházející z evidencí úřadů práce, a to údaje o:
 - informace o nástupu občanů EU/EHP a Švýcarska k výkonu práce
 - informací o nástupu cizinců s trvalým pobytem ze zemí mimo EU k výkonu práce
 - vydaných platných povolení k zaměstnání cizinců (cizinci ze zemí mimo EU s povolením k pobytu)
- 2) Ministerstva průmyslu a obchodu, poskytujícího data za:
 - cizince s platným živnostenským oprávněním

zaměstnanců se projevily nepříznivé tendence ve vývoji na trhu práce a jejich počet na konci roku 2011 poklesl (na 20,2 tisíc cizinců-zaměstnanců), počet podnikatelů se dále zvýšil (na 9,0 tisíc osob).

Pracující cizinci evidovaní úřady práce podle typu evidence (k 31. 12.)

Pramen: MPSV ČR

	2006	2007	2008	2009	2010	2011
Evidování na úřadech práce	18 590	21 938	29 524	26 281	26 398	20 205
v tom:						
s platným povolením k zaměstnání (cizinci ze zemí mimo EU s povolením k pobytu)	6 432	6 636	13 332	10 221	9 240	2 107
informace - cizinci s trvalým pobytem ze zemí mimo EU v post. zaměstnanců	474	760	1 085	1 347	1 696	2 044
informace - občané EU/EHP/ESVO v postavení zaměstnanců	11 684	14 542	15 107	14 713	15 462	16 054

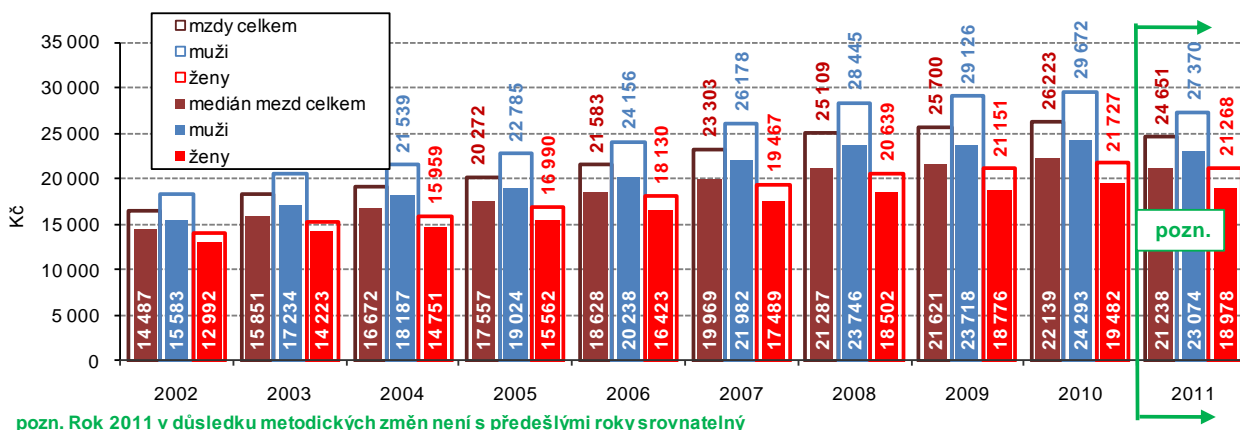
... především z řad cizinců ze zemí mimo EU

U meziroční změny počtu zaměstnaných cizinců v evidenci ÚP je nutno uvést právě členění cizinců podle „pobytu“ - ještě v roce 2010 tvořil v kraji počet zaměstnaných cizinců v evidenci ÚP s platným povolením k zaměstnání 35,0 % z počtu evidovaných úřady práce (9 240 osob, cizinci ze zemí mimo EU s povolením k pobytu). V roce 2011 se jejich počet snížil o 77,2 % na 2 107 osob a podíl na celku se snížil na 10,4 %. Počet zaměstnaných cizinců s trvalým pobytem (informace - cizinci ze zemí mimo EU s trvalým pobytem v postavení zaměstnanců) sice v roce 2011 tvořil pouze 10,1 %, jejich počet ovšem meziročně vzrostl o pětinu (o 20,5 %) z 1 696 na 2 044 osob. Od roku 2006 je tento počet čtyřnásobný. Nadpoloviční většinu zaměstnaných cizinců v evidenci úřadů práce v letech 2006 až 2011 vždy tvořili občané členských zemí EU (informace - občané EU/EHP/ESVO v postavení zaměstnanců). Jejich počet se s výjimkou roku 2009 každoročně zvyšoval a v roce 2011 činil 16 054 osob (79,5 % zaměstnaných cizinců v evidenci ÚP).

Mezi pracujícími cizinci převládali Ukrajinci a Slováci

Z hlediska státního občanství mezi zaměstnanými cizinci evidovanými úřady práce na konci roku 2011 převládali Slováci (62,6 %), mezi zaměstnanými cizinci s platným živnostenským oprávněním měli nejvyšší zastoupení občané Ukrajiny (44,6 %). Právě u Ukrajinců byly zaznamenány nejvýraznější meziroční změny v počtech. U evidovaných úřady práce se počet Ukrajinců snížil o tři čtvrtiny (tuto změnu lze ztotožnit se změnou počtu zaměstnaných cizinců v evidenci úřadů práce s platným povolením k zaměstnání), naopak u osob v pozici podnikatelů byl zaznamenán jejich 40% nárůst.

Graf 29 Vývoj průměrné měsíční mzdy a mediánu mezd v Jihomoravském kraji



Rozdíl v průměrné mzdě mužů a žen

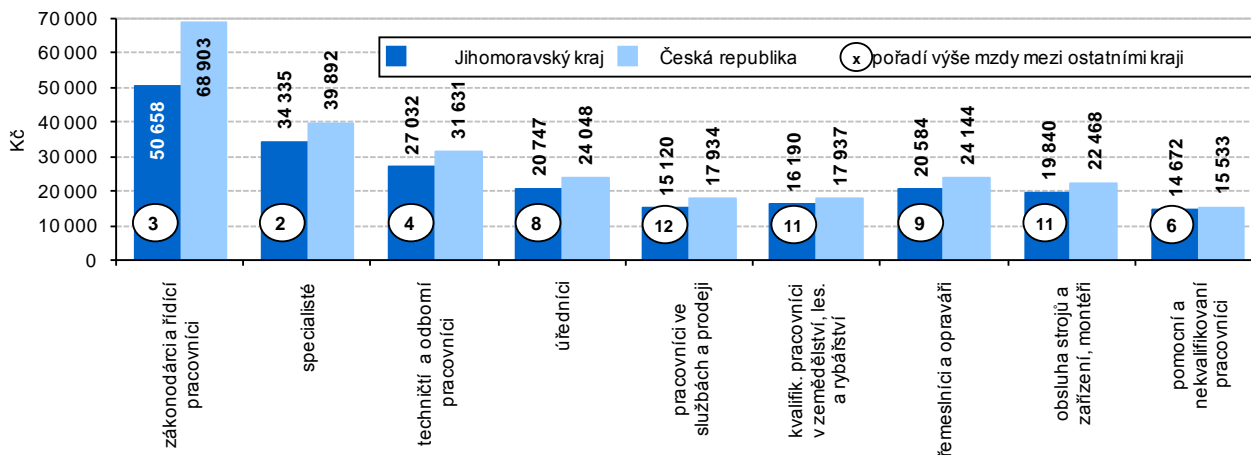
Průměrná mzda³ v Jihomoravském kraji v roce 2011 dosáhla podle výsledků výběrového šetření částky 24 651 Kč (27 370 Kč u mužů a 21 268 Kč u žen), ve srovnání s ostatními kraji byla 3. nejvyšší. Je třeba uvést, že v roce 2011 došlo při šetření mezd k metodické změně. Na rozdíl od předchozích let zahrnuje i data za podniky s 1 až 9 zaměstnanci, fyzické osoby a neziskové instituce a výsledky tak nejsou srovnatelné.

³ Údaje o průměrných mzdách jsou výsledkem výběrového šetření mezd Ministerstva práce a sociálních věcí (šetření o průměrném výděлку) a Ministerstva financí ČR (šetření o platu). Toto výběrové šetření se odlišuje od ostatních mzdových zjišťování, neboť jsou přímo sledovány mzdy jednotlivých zaměstnanců a nikoli celkové objemy mzdových prostředků na úrovni podniků či organizací.

Rozdíl průměrné mzdy a mediánu mzdy

Ve výběrovém šetření mezd není používána pouze průměrná mzda (aritmetický průměr), ale také medián mezd. Ukazuje mzdu zaměstnance uprostřed mzdového rozdělení (právě stejný počet mezd je vyšších i nižších než medián) a vypovídá tak mnohem lépe o skutečné mzdové úrovni. Medián mezd v Jihomoravském kraji v roce 2011 dosáhl částky 21 238 Kč (o 3 413 Kč méně než je průměrná mzda) a byl mezi kraji 5. nejvyšší. Pro zdůraznění rozdílu průměrné mzdy, mediánu mzdy i rozdílu mzdy podle pohlaví jsou hodnoty uvedeny společně v grafu 29.

Graf 30 Průměrná hrubá měsíční mzda podle tříd CZ-ISCO v Jihomoravském kraji v roce 2011



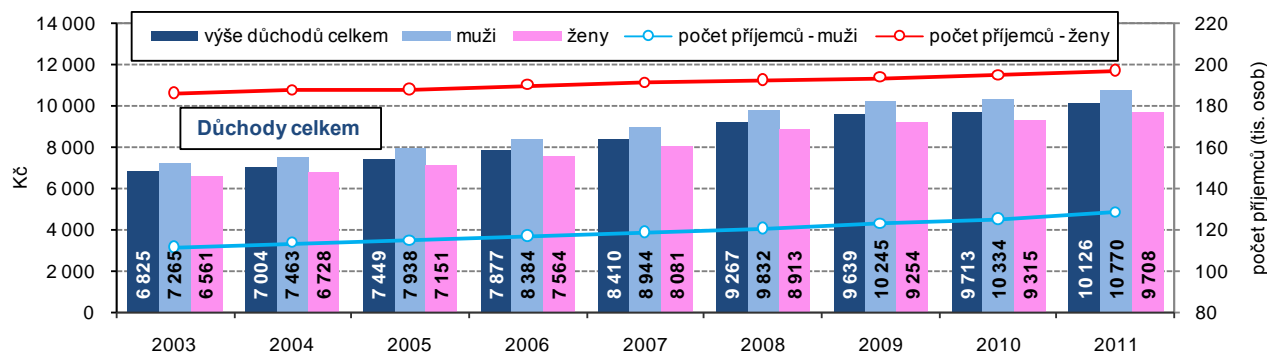
Mzdy v kraji podle zaměstnání nepatří k nejvyšším

Nejdůležitějším výsledkem šetření mezd jsou jejich výstupy podle zaměstnání. K tomu je používána klasifikace zaměstnání CSÚ (CZ-ISCO), vypracovaná na podkladě mezinárodního standardu. Srovnání Jihomoravského kraje s úrovní republiky i ostatními kraji je znázorněno v grafu 30 – čísla v kroužku znamenají pořadí mezi kraji. V pomyslném žebříčku jsou nejlépe umístěni vysoce kvalifikovaní nemanuální pracovníci (první tři třídy klasifikace).

Nárůst počtu příjemců důchodu

V prosinci roku 2011 v Jihomoravském kraji pobíralo některý z důchodů více než 325 tisíc osob, počet příjemců důchodu se proti konci roku 2010 zvýšil o 5,6 tisíce osob, ovšem za uplynulých 9 let se jejich počet zvýšil o 28,1 tisíc osob. Jestliže v roce 2003 na 1 000 obyvatel Jihomoravského kraje připadlo 263 osob pobírajících nějaký důchod, pak v roce 2011 to bylo již 279 osob s důchodem na 1 000 obyvatel.

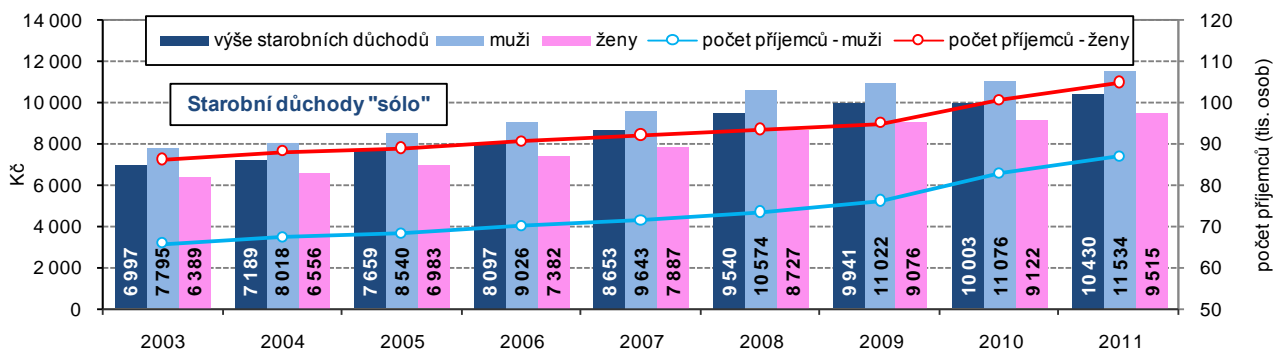
Graf 31 Důchody celkem a počet příjemců důchodu v Jihomoravském kraji



Mezi příjemci důchodu převažují ženy, počet mužů však roste rychleji

Mezi osobami pobírající důchod v Jihomoravském kraji převažují ženy, jejich podíl v minulých letech sice přesahoval 60 % z celkového počtu důchodců, ale v postupně se snižoval – z 62,6 % v roce 2003 na 60,6 % v roce 2011. V roce 2011 tak bylo mezi příjemci důchodů 197,3 tisíc žen a 128,2 tisíc mužů. Počet mužů pobírajících důchod se zvýšil výrazněji, v porovnání s rokem 2003 byl vyšší o 17,0 tisíc osob, tj. o 15,3 %, počet žen se zvýšil o 11,1 tis. osob, tj. o 6,0 %. Obdobná situace se projevila u starobních důchodů. V roce 2011 bylo v kraji mezi příjemci starobních důchodů 105,0 tisíc žen a 87,0 tisíc mužů. Počet mužů se proti roku 2003 zvýšil o 21,3 tisíc (o 32,3 %) a počet žen se zvýšil o 18,8 tis. osob, tj. o 21,7 %.

Graf 32 Starobní důchody a počet příjemců starobního důchodu v Jihomoravském kraji



Výše důchodu v kraji byla pod průměrem ČR

Jihomoravský kraj vyšší celkového i starobního důchodu dlouhodobě zaostává za průměrem České republiky. V roce 2011 celkový důchod vyplácený v Jihomoravském kraji dosáhl částky 10 126 Kč a proti průměru ČR byl o 170 Kč nižší, ve srovnání s ostatními kraji byl pátý nejnižší. Podobně starobní důchod, který v Jihomoravském kraji činil 10 430 Kč, byl proti průměru ČR nižší o 122 Kč a ve srovnání s ostatními kraji byl šestý nejnižší.

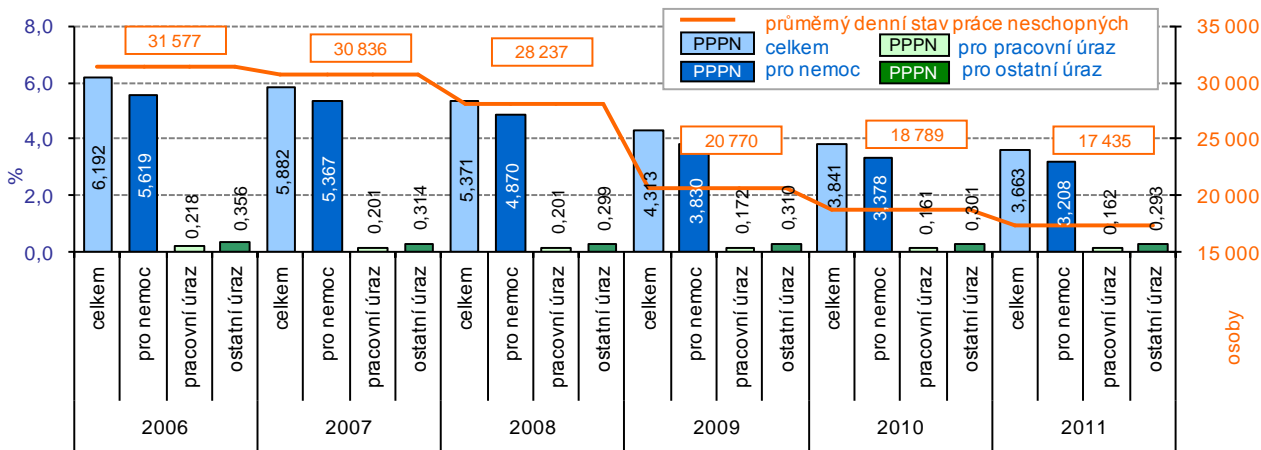
Průměrný starobní důchod byl v kraji na úrovni 49,1 % mediánu mzdy

Žen je mezi důchodci Jihomoravského kraje sice vyšší podíl, ovšem jejich důchod, ať již důchod celkem nebo starobní, je podstatně nižší. Starobní důchod v roce 2011 u mužů dosáhl 11 534 Kč, u žen pouze 9 515 Kč. Rozdíl částek se však postupně zvyšuje, jestliže u starobního důchodu byl v roce 2003 rozdíl 1 405 Kč ve prospěch mužů, v roce 2011 to bylo již 2 019 Kč. V roce 2011 byl průměrný starobní důchod na úrovni 49,1 % mediánu mzdy v Jihomoravském kraji.

Čtvrtina starobních důchodců využila možnost předčasného odchodu do důchodu

Na konci roku 2011 v kraji pobíralo 192 054 osob starobní důchod „sólo“⁴, 239 osob starobní poměrný (6 031 Kč), 23 996 osob důchod invalidní 3. stupně⁵ (9 959 Kč), 7 700 osob důchod invalidní 2. stupně (6 721 Kč), 21 409 osob důchod invalidní 1. stupně (6 042 Kč), vdovský 64 921 příjemců (11 056 Kč), vdovecký 10 388 příjemců (12 307 Kč) a sirotčí 4 765 osob (5 378 Kč). Předčasný starobní důchod v roce 2011 pobíralo 47 420 osob (25,8 % z počtu starobních důchodů), proti roku 2006 se jejich počet zvýšil o 17 258 osob, podíl z celku se zvýšil o 7,0 bodu.

Graf 33 Průměrné procento pracovní neschopnosti (PPPN) v Jihomoravském kraji



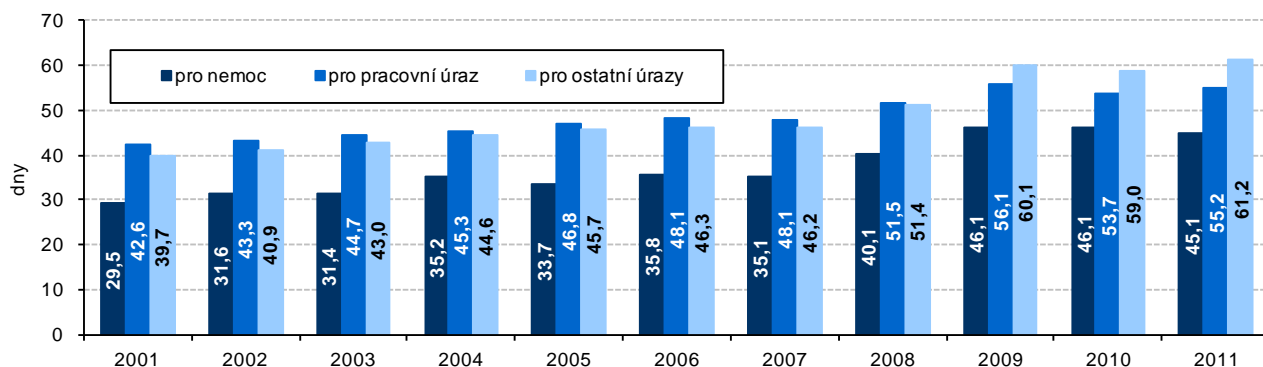
Každoroční pokles denního počtu praceneschopných

V roce 2011 bylo v kraji evidováno 476,0 tisíc nemocensky pojištěných osob. Počet pojištěnců oproti předchozímu roku poklesl o 13,2 tis. osob, tj. o 2,7 %. Průměrný denní počet práce neschopných osob v roce 2011 činil 17,4 tisíc, tento počet se snižoval již šestým rokem. K poklesu tohoto ukazatele došlo ve všech krajích, v Jihomoravském kraji to byl však pokles nejvýraznější.

⁴ Mezi příjemce starobních důchodů byli převedeni i příjemci invalidních důchodů, pokud jim na ně podle věku vznikl nárok.

⁵ V roce 2010 byla zavedena nová kategorizace invalidních důchodů. Obecně platí, že pojištěnec je invalidní, jestliže z důvodů dlouhodobě nepříznivého stavu nastal pokles jeho pracovní schopnosti nejméně o 35 %. Poklesla-li jeho pracovní schopnost nejméně o 35%, avšak nejvíce o 49%, jedná se o invaliditu prvního stupně, poklesla-li nejméně o 50%, avšak nejvíce o 69%, jedná se o invaliditu druhého stupně a poklesla-li nejméně o 70%, jedná se o invaliditu třetího stupně.

Graf 34 Průměrná doba trvání 1 nově hlášeného případu pracovní neschopnosti v Jihomoravském kraji



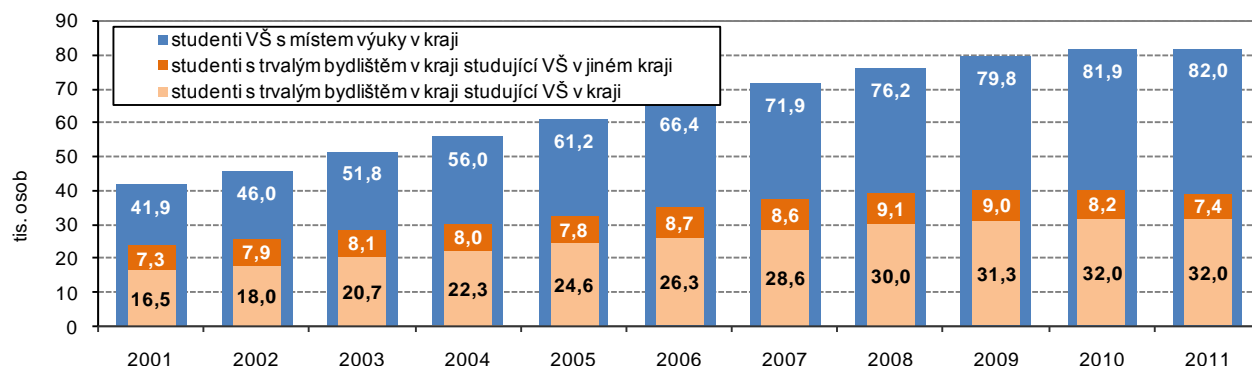
Stonáme méně ... Průměrné procento pracovní neschopnosti dosáhlo v roce 2011 v kraji hodnoty 3,663 % (mezi kraji 6. nejnižší), v porovnání s rokem 2010 kleslo o 0,178 p.b. V průběhu roku bylo v kraji nově hlášeno více než 137 tisíc případů pracovní neschopnosti. V tomto počtu bylo zahrnuto 123 705 případů pracovní neschopnosti pro nemoc, 5 105 případů neschopnosti pro pracovní úraz a 8 316 případů ostatních úrazů. Celkový počet nově hlášených případů se snížil oproti roku 2010 o 8 316 případů, tj. 5,7 %.

... a kratší dobu ... Průměrná doba trvání jednoho případu pracovní neschopnosti v kalendářních dnech v roce 2011 byla v Jihomoravském kraji 46,4 dne a proti roku 2010 se snížila o 0,8 dne. Ke zvýšení sice došlo u pracovních úrazů (z 53,7 na 55,2 dne) i u ostatních úrazů (z 59,0 na 61,2 dne), ovšem u početně rozhodujících případů pracovní neschopnosti pro nemoc se doba trvání snížila o 1,0 dne.

...v důsledku legislativních změn? Vývoj pracovní neschopnosti pro nemoc a úraz byl v posledních letech v České republice ovlivněn především změnami v systému nemocenského pojištění, které vstoupily v platnost k 1. 1. 2009. V současnosti se vzhledem k nastavení podmínek výplaty nemocenských dávek v obecnosti začala více prosazovat snaha řešit krátkodobou zdravotní indispozici spíše čerpáním dovolené (či přecházením nemoci) než návštěvou lékaře s následnou pracovní neschopností.

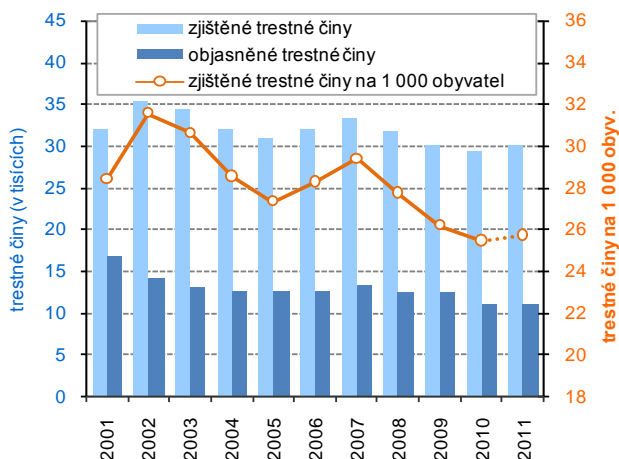
Počet studentů vysokých škol s bydlištěm v kraji stagnoval Situace ve školství s odstupem kopíruje demografický vývoj, v současnosti se zvyšují nároky na kapacity mateřských škol, základní školy se v posledních letech potýkaly s poklesem počtu žáků a relativně slabé ročníky nyní nastupují do středních škol. Rozvoj však v minulých letech zaznamenalo vysoké školství. Z grafu 35 je až do roku 2009 patrný postupný růst počtu studentů vysokých škol bydlicích v Jihomoravském kraji. V roce 2011 bylo v Jihomoravském kraji 39 351 studentů vysokých škol s trvalým bydlištěm v kraji (31 991 jich studovalo vysokou školu v kraji a 7 360 vysokou školu v jiném kraji). Meziročně se počet snížil o 830 studentů.

Graf 35 Studenti vysokých škol

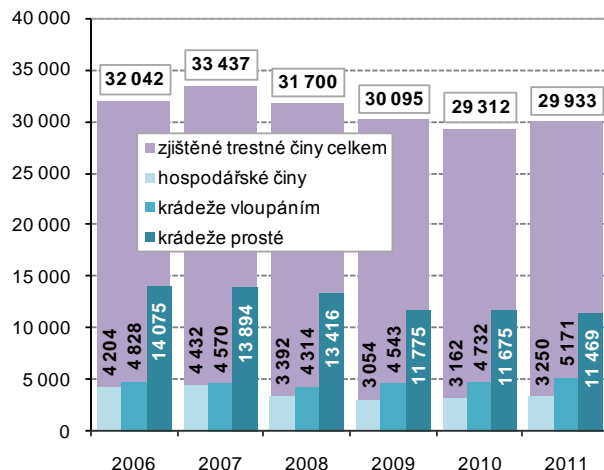


Růst kapacity vysokých škol Celkový počet studentů studujících vysoké školy v Jihomoravském kraji se v období let 2001 až 2011 každoročně zvyšoval. Na vysokých školách v kraji v roce 2011 studovalo 82 tisíc studentů, což bylo o 40,1 tisíc studentů více než v roce 2001. Počet studentů s bydlištěm v jiných krajích se zvýšil o 24,6 tisíc osob.

Graf 36 Kriminalita v Jihomoravském kraji (2001-2011)



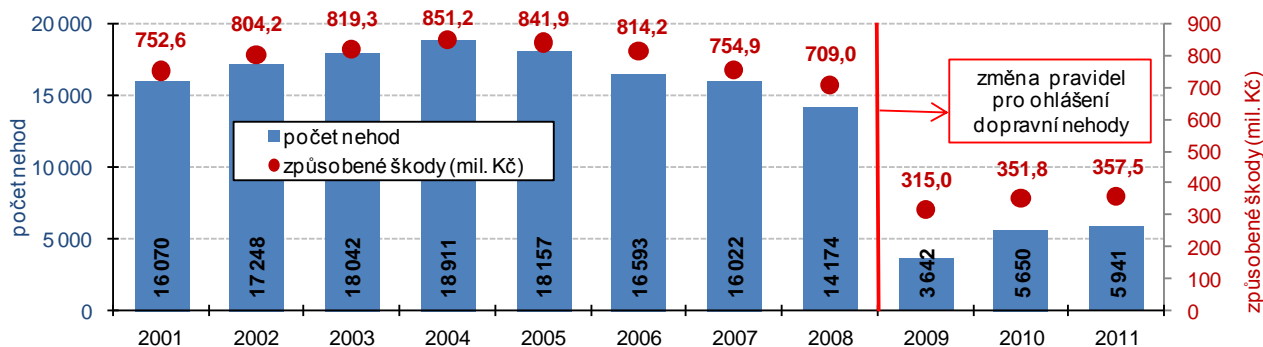
Graf 37 Kriminalita v Jihomoravském kraji (2006-2011)



Téměř 30 tisíc zjištěných trestných činů

V roce 2011 bylo v Jihomoravském kraji zjištěno spáchání 29 933 trestných činů, proti roku 2010 byl sice počet zjištěných trestných činů o 621 vyšší (o 2,1 %), trend posledních let je však sestupný. Jak je zřejmé z grafu 36, právě počty zjištěných trestných činů za roky 2010 a 2011 byly v Jihomoravském kraji v uplynulých 11 letech nejnižší⁶. Počet zjištěných trestných činů v roce 2011 byl ve srovnání s ostatními kraji 5. nejvyšší a tvořil 9,4 % z celkového počtu trestných činů v ČR. Na 1 000 obyvatel připadlo 25,7 trestných činů, což byla mezi kraji 7. nejvyšší, resp. 8. nejnižší hodnota. Z hlediska klasifikace trestných činů převažují krádeže – v roce 2011 krádeže prosté a krádeže vloupáním tvořily 55,6 % z celkového počtu zjištěných trestných činů. Souběžně s počtem spáchaných trestných činů se vyvíjel i počet objasněných trestných činů – v roce 2011 bylo objasněno 11,1 tis. trestných činů.

Graf 38 Dopravní nehody v Jihomoravském kraji



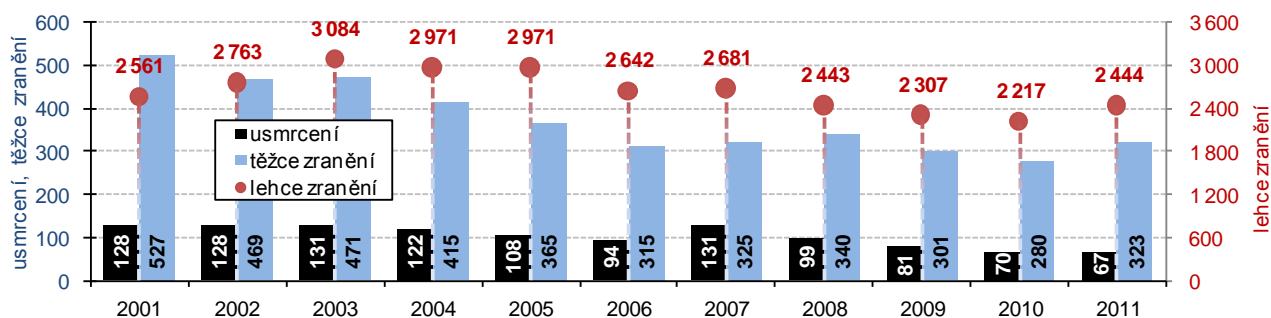
Nárůst nehodovosti

V roce 2011 bylo v Jihomoravském kraji evidováno 5 941 dopravních nehod, o život při nich přišlo 67 osob, 323 osob bylo těžce a 2 444 osob lehce zraněno. Hmotná škoda dosáhla částky téměř 358 mil. Kč.

Od počátku roku 2009 došlo ke změně ohlašovací povinnosti při dopravní nehodě, přesto je zřejmé, že i za toto krátké období se počet nehod každoročně zvyšoval. Rozdílný způsob povinnosti ohlašování dopravních nehod se projevil i v průměrné hodnotě škody způsobené dopravní nehodou. Do roku 2008 se průměr škod způsobených dopravní nehodou pohyboval v rozmezí 46 až 50 tisíc Kč. V roce 2009 průměrná způsobená škoda jedné dopravní nehody výrazně vzrostla, a to až na částku přesahující 86 tisíc Kč. Poté došlo ke snížení průměrné částky - v roce 2011 to bylo 60 tisíc Kč.

⁶ Data do roku 2009 nezahnují trestné činy na železnici a činy šetřené referáty cizinecké a pohraniční policie. Od roku 2010 jsou nově uváděny i trestné činy na letištích.

Graf 39 Škody na zdraví při dopravních nehodách v Jihomoravském kraji



Počet usmrcených při dopravních nehodách byl nejnižší v novodobé historii kraje

Neměnným ukazatelem nehodovosti se tak stávají škody způsobené na zdraví. Pokud by měřítkem byl pouze počet usmrcených, pak rok 2011 by byl nejpříznivějším v novodobé historii Jihomoravského kraje. 67 usmrcených je počtem o 100 nižší oproti roku 1996, v němž bylo zaznamenáno maximum zemřelých při nehodách v Jihomoravském kraji (rok 1996 je zároveň počátečním rokem, od něhož jsou k dispozici časové řady s ukazateli nehodovosti za Jihomoravský kraj v současném správním uspořádání).