

5 Maloobchod kromě motorových vozidel; opravy výrobků pro osobní potřebu a převážně pro domácnost (OKEČ 52)

5.1. Popis

Odvětví představuje činnosti spojené s prodejem zboží konečnému spotřebiteli a jejich opravu, přičemž nezahrnuje ani prodej ani opravy motorových vozidel (dále jen maloobchod).

5.1.1 Činnosti v maloobchodě

Do odvětví maloobchodu se zařazují následující činnosti:

- Maloobchod v nesespecializovaných prodejnách (OKEČ 52.1);
- Maloobchod s potravinami, nápoji a tabákovými výrobky ve specializovaných prodejnách (OKEČ 52.2);
- Maloobchod s farmaceutickým, zdravotnickým, kosmetickým, toaletním a drogistickým zbožím ve specializovaných prodejnách (OKEČ 52.3);
- Ostatní maloobchod s novým zbožím ve specializovaných prodejnách (OKEČ 52.4);
- Maloobchod s použitým zbožím provozovaný v prodejnách (OKEČ 52.5);
- Maloobchod provozovaný mimo prodejny (OKEČ 52.6);
- Opravy výrobků pro osobní potřebu a převážně pro domácnost (OKEČ 52.7).

5.1.2 Popis ekonomických subjektů v maloobchodě

V podnikatelském sektoru bylo v maloobchodě v roce 2005 zjištěno 127 710 aktivních ekonomických subjektů, v tom 19 634 (tj. 15,4 %) nefinančních podniků a 108 076 fyzických osob. Podle počtu zaměstnanců byly rozděleny do velikostních skupin:

- s 0-49 zaměstnanci – 127 364 podniků, podíl na počtu subjektů ve stejné velikostní skupině v obchodě 58,5 %;
- s 50-249 zaměstnanci – 254 podniků, podíl na počtu subjektů ve stejné velikostní skupině v obchodě 24,6 %;
- s 250 a více zaměstnanci – 92 podniků, podíl na počtu subjektů ve stejné velikostní skupině v obchodě 65,7 %.

Pod zahraniční kontrolou působilo 7 706 podniků, což bylo o 58,5 % více než v roce 2000 a 6,0 % z celkového počtu subjektů, tzn. zhruba stejně jako v podnikatelském sektoru NH. Z uvedeného počtu patřilo 7 605 jednotek (tj. 98,7 %) mezi malé, 63 jednotek mezi středně velké a 38 jednotek mezi velké podniky.

5.2 Vývoj základních ukazatelů

5.2.1 Produkce, mezispotřeba, HPH

Maloobchod se svojí produkcí podílel v letech 2000 až 2005 v rozmezí 2,6 % až 3,0 % na produkci celého národního hospodářství. Podíl vytvořené hrubé přidané hodnoty osciloval okolo 4,5 %. Počtem zaměstnaných osob se na celkové zaměstnanosti podílel maloobchod přibližně osmi procenty.

Jak dokumentuje tabulka č. 28, produkce v maloobchodě dosáhla v **reálném** vyjádření ve sledovaném období průměrného meziročního růstu 4,3 %, přičemž meziroční změny se pohybovaly v intervalu (1,4 %; 7,2 %). Nejvyšší nárůst byl zaznamenán v roce 2003. Jako jediné odvětví obchodu vykázal maloobchod pomalejší meziroční růst než byl v NH celkem, a to o 1,3 p.b., oproti obchodu celkem o 2,6 p.b. Nižší byla i variabilita produkce měřená variačním koeficientem, která dosáhla 7,9 %, což bylo o 3,9 p.b. méně než v obchodě a o 1,2 p.b. méně než v NH (viz také tabulku č. 1, v části Přílohové tabulky).

Rychleji ve srovnání jak s celkovým obchodem, tak i s NH rostla **reálně** mezispotřeba. Její meziroční růst se pohyboval v intervalu (-2,2 %; 27,0 %) a v průměru dosáhl 8,0 %. Narozdíl od produkce byl u mezispotřeby průměrný meziroční růst v maloobchodě vyšší než v NH i v obchodě celkem. Vzhledem ke kolísavosti hodnot mezispotřeby v hodnocených letech dosáhl vyšší úrovně i variační koeficient, a to 16,5 % (v obchodě o 2,4 p.b. a v NH o 5,8 p.b. méně).

Vysoká volatilita mezispotřeby v maloobchodě se projevila i v HPH. Kromě toho, že se HPH maloobchodu vyvíjela nerovnoměrněji než HPH v celé ekonomice a obchodě celkem, byl její růst navíc v průměru poměrně nízký (1,0 %). Podíl směrodatné odchylky a průměrné hodnoty HPH dosáhl 5,0 % a byl tak nižší než v obchodě o 5,8 p.b. a o 1,4 p.b. než v NH.

Tab. č. 28 Vývoj HPH, produkce a mezispotřeby v období let 2001 – 2005 v NH, OKEČ 52 a obchodě (OKEČ 50 – 52), v cenách předchozího roku

		Index 2001/2000	Index 2002/2001	Index 2003/2002	Index 2004/2003	Index 2005/2004	Geometrický průměr
Produkce							
Meziroční index	NH	107,3	103,1	105,1	106,8	105,6	105,6
	OKEČ 52	101,4	105,6	107,2	103,0	104,5	104,3
	OKEČ 50-52	108,0	103,1	111,2	106,5	105,9	106,9
Deflátor v %	NH	101,8	99,6	100,7	103,5	101,0	101,3
	OKEČ 52	106,1	115,5	95,3	99,0	104,7	103,9
	OKEČ 50-52	96,0	103,0	97,2	100,0	101,6	99,5
Mezispotřeba							
Meziroční index	NH	110,1	103,4	106,4	108,2	105,1	106,6
	OKEČ 52	107,3	127,0	105,5	109,4	97,8	109,9
	OKEČ 50-52	105,5	103,4	116,1	114,1	96,6	106,9
Deflátor v %	NH	100,1	98,0	100,1	103,6	101,8	100,7
	OKEČ 52	100,6	100,7	101,0	102,4	102,6	101,5
	OKEČ 50-52	100,0	100,3	101,4	103,3	103,2	101,6
HPH							
Meziroční index	NH	102,5	102,5	102,9	104,5	106,5	103,8
	OKEČ 52	97,5	91,5	108,5	98,0	110,7	101,0
	OKEČ 50-52	110,2	103,0	107,1	99,2	117,0	107,1
Deflátor v %	NH	104,9	102,5	101,6	103,3	99,4	102,3
	OKEČ 52	110,1	129,1	91,3	96,1	106,5	105,8
	OKEČ 50-52	92,7	105,4	93,5	96,3	100,1	97,5

Nestálost mezispotřeby v období 2000 – 2005 dokazuje i vývoj jejího vlivu na HPH. Jak je možné vidět z tabulky č. 29, vliv produkce se pohyboval v intervalu (2,3 p.b.; 12,4 p.b.), vliv mezispotřeby vykazoval vyšší variabilitu (-17,9 p.b.; 2,1 p.b.).

Tab. č. 29 Vliv produkce a mezispotřeby na HPH v OKEČ 52, 2001 – 2005

	2001	2002	2003	2004	2005
Přírůstek HPH*					
v mil. Kč	-2 103	-7 711	9 058	-2 089	10 669
v %	-2,5	-8,5	8,5	-2,0	10,7
Vliv na HPH v p.b.					
Produkce	2,3	9,4	12,4	5,3	8,7
Mezispotřeba	-4,8	-17,9	-3,9	-7,3	2,1

*V cenách předchozího roku

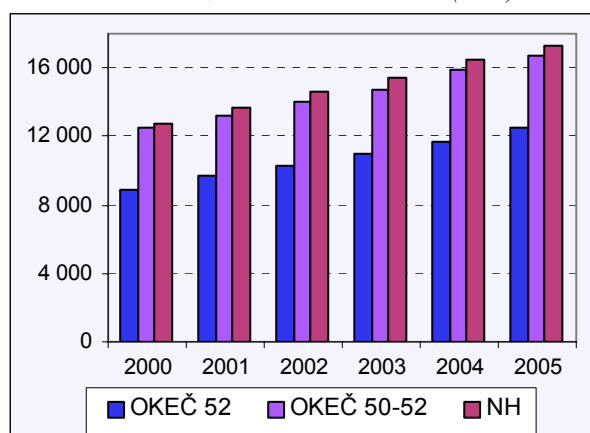
5.2.2 Zaměstnanost, mzdy a produktivita práce

Pracovníci maloobchodu tvořili více než polovinu pracujících v obchodě celkem (v roce 2005 to bylo 52,1 %). Jejich počet však od roku 2003 trvale mírně klesal (v průměru v letech 2000 až 2005 o 0,4 % ročně). V roce 2005 pracovalo v odvětví 359,2 tis. pracovníků, což představovalo 9,4 % z celého podnikatelského sektoru. Z celkového počtu pracovníků bylo 69,0 % zaměstnanců, kteří představovali téměř polovinu všech zaměstnanců v obchodě celkem.

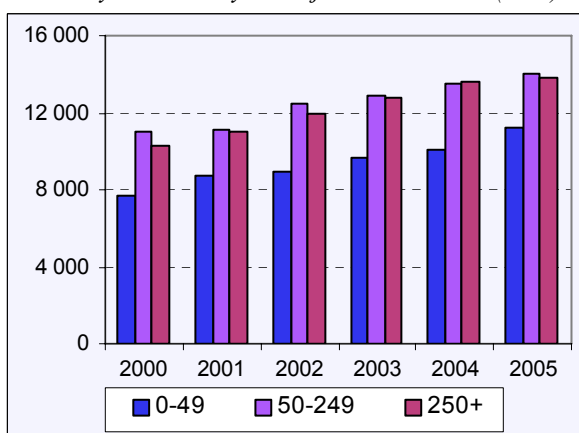
V malých podnicích klesal počet pracovníků v průměru o 2,1 % ročně, ve velkých podnicích jejich počet naopak rostl (v průměru o 4,6 %). Protichůdný vývoj ve velikostních skupinách významně ovlivnil i rozložení zaměstnanosti. Zatímco v malých podnicích pracovaly v roce 2000 téměř tři čtvrtiny všech pracovníků maloobchodu, jejich podíl se v roce 2005 snížil na 67,0 %; velké podniky zaměstnávaly ve výchozím roce 22,2 % pracovníků maloobchodu a v roce 2005 již 25,8 %.

Průměrná měsíční mzda zaměstnanců v maloobchodě je trvale na nejnižší úrovni ze všech odvětví obchodu a zaostává i za průměrem dosahovaným v podnikatelském sektoru národního hospodářství. V roce 2005 byla vykázána ve výši 12 515 Kč a přestože se její úroveň proti roku 2000 zvýšila o 41,4 % a v průměru rostla rychleji než v podnikatelském sektoru NH, zaostala za průměrnou mzdou zaměstnanců NH o 4 762 Kč. Ve srovnání s obchodem celkem měli zaměstnanci maloobchodu mzdu nižší o 4 197 Kč.

Graf č. 24 Průměrná nominální mzda v podnikatelském sektoru OKEČ 52, OKEČ 50 – 52 a NH (v Kč)



Graf č. 25 Průměrná nominální mzda podle velikostní struktury ekonomických subjektů v OKEČ52 (v Kč)



Nejvyšší průměrnou měsíční mzdu (14 059 Kč) v maloobchodě vyplácely v roce 2005 středně velké podniky, i když velké zaostávaly jen o necelých 200 Kč. Naopak mzda zaměstnanců malých podniků byla výrazně nižší (11 236 Kč), přestože v hodnoceném období rostla nejrychleji (v průměru o 7,8 %).

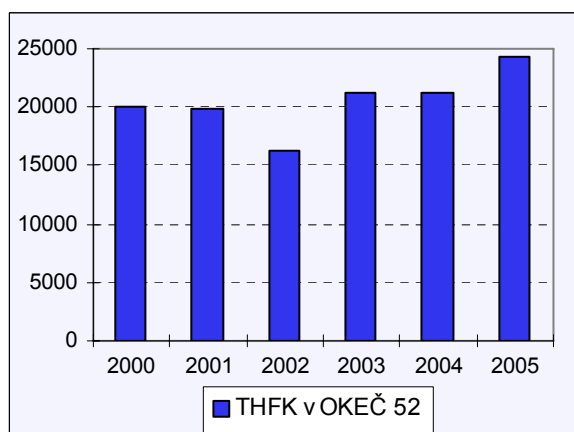
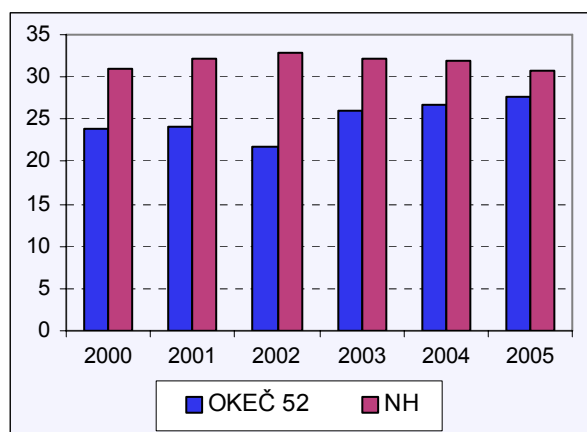
Velká náročnost maloobchodu na pracovní sílu se odráží i v úrovni produktivity práce. Tento ukazatel, měřený účetní přidanou hodnotou vytvořenou v průměru 1 pracovníkem odvětví, byl v hodnoceném období o 37,7 % nižší než v obchodě celkem a o 49,1 % nižší než v celém podnikatelském sektoru. Zatímco průměrný pracovník podnikatelského sektoru NH vyprodukoval v období let 2000 – 2005 účetní přidanou hodnotu v průměrné výši 410 tis. Kč ročně a v obchodě celkem 335 Kč, v hodnoceném odvětví to bylo jen 209 tis. Kč.

Vyjma stagnace v roce 2004 rostla produktivita poměrně dynamicky a v hodnoceném období ze zvýšila o 69,1 % (v obchodě celkem o 44,9 %, v podnikatelském sektoru o 57,8 %). Přestože v malých podnicích se produktivita zvýšila nejvíce, zůstala i tak s výši 219 tis. Kč dosaženou v roce 2005 hluboko pod úrovní produktivity větších podniků (365 tis. Kč ve středních a 331 tis. Kč ve velkých podnicích).

5.2.3 Tvorba hrubého fixního kapitálu (THFK)

Ze všech odvětví obchodu vykázal maloobchod v letech 2000 – 2005 v průměru nejvyšší podíl tvorby hrubého fixního kapitálu na hrubé přidané hodnotě (25,1 %). Nejvíce se přiblížil podílu vykázanému v NH v posledním hodnoceném roce, kdy byl jen o 3,1 p.b. nižší. Z hrubého fixního kapitálu celé ČR bylo v letech 2000 až 2005 v maloobchodě vytvořeno 3,0 %.

Graf. č. 26 Podíl THFK a HPH v OKEČ 52 a NH (v %) **Graf. č. 27** THFK v mil. Kč, OKEČ 52, stálé ceny roku 2000



5.3 Vývoj finančních ukazatelů

5.3.1 Vývoj a struktura výnosů a nákladů, tvorba zisku, nákladovost

Celkové výnosy v maloobchodě rostly ve všech letech sledovaného období, v průměru o 6,1 % ročně. Tento vývoj byl ovlivněn především růstem výnosů právnických osob (8,5 %), kde byla o 6,4 p.b. vyšší dynamika růstu, než tomu bylo u fyzických osob. V roce 2005 se fyzické osoby podílely na celkových výnosech odvětví maloobchodu 33,5 %, což bylo o 7,1 p.b. méně než na začátku sledovaného období. Podobně jako výnosy se v maloobchodě celkem vyvíjely i celkové náklady, u nichž byl průměrný roční nárůst 6,0 %.

Největší položkou výnosů byly tržby, které se v roce 2005 podílely na celkových výnosech 96,4 %. Stejně jako v ostatních obchodních odvětvích i v maloobchodě tvořil hlavní nákladovou položku nákup zboží. Na celkových nákladech odvětví se v roce 2005 podílel 73,4 %. Podíl výkonové spotřeby byl ve sledovaném období vcelku stabilní a pohyboval se

okolo 12 % celkových nákladů. Téměř 60 % výkonové spotřeby představoval v roce 2005 nákup služeb. Podíl osobních nákladů na celkových nákladech se zvýšil ze 6,5 % v roce 2000 na 7,6 % v roce 2005. Nákladovost výnosů se v hodnoceném období příliš neměnila, přibližovala se 98 %. V r. 2000 bylo potřeba na 1 000 Kč tržeb vynaložit 1 026 Kč celkových nákladů, v r. 2005 to bylo jen 1 017 Kč. Personální intenzita se v hodnoceném období zvýšila; pro získání 1 000 Kč výnosů bylo potřebné v r. 2000 vynaložit v průměru 64 Kč mzdových a dalších osobních výdajů, v r. 2005 to bylo 74 Kč. V subsektoru právnických osob byla v r. 2005 personální intenzita 82 Kč, což bylo o zhruba 10 Kč méně proti vykázané personální intenzitě v subsektoru právnických osob za celé NH.

Tab. č. 30 Výnosy a náklady v OKEČ 52

		2000	2001	2002	2003	2004	2005
Výnosy	mil. Kč	550 764	595 271	648 258	685 965	704 861	741 501
	index	x	108,1	108,9	105,8	102,8	105,2
z toho tržby	mil. Kč	529 095	569 185	621 870	667 196	683 815	714 914
	index	x	107,6	109,3	107,3	102,5	104,5
Náklady	mil. Kč	542 812	584 760	634 686	670 887	689 485	726 822
	index	x	107,7	108,5	105,7	102,8	105,4
z toho výkonová spotřeba	mil. Kč	69 058	70 091	72 448	75 885	80 485	90 044
	index	x	101,5	103,4	104,7	106,1	111,9
Hospodářský výsledek po zdanění	mil. Kč	7 952	10 511	13 572	15 078	15 376	14 679
	index	x	132,2	129,1	111,1	102,0	95,5

Nejnižšího zisku po zdanění dosáhl maloobchod v r. 2000 (pouze 8,0 mld. Kč), nejvyššího v r. 2004 (15,4 mld. Kč). K výši zisku přispíval ve všech sledovaných letech z převážné části subsektor fyzických osob. V roce 2005 se podílel na výši zisku 75,5 % přestože na výnosech odvětví se podílel jen 33 %. Výši zisku u fyzických osob ovlivňovala nižší nákladovost.

V posledním sledovaném roce bylo ziskových 97 335 jednotek (tj. 76,2 %), podíl ziskových podniků za celou ekonomiku byl vyšší o 7,1 p.b.

Tab. č. 31 Rentabilita a nákladovost výnosů v OKEČ 52

	2000	2001	2002	2003	2004	2005
Rentabilita výnosů	1,4	1,8	2,1	2,2	2,2	2,0
Nákladovost výnosů	98,6	98,2	97,9	97,8	97,8	98,0

5.3.2 Trendy ve struktuře majetku a kapitálu

Celkový majetek podniků maloobchodu tvořil více než čtvrtinu majetku všech obchodních podniků a v hodnocených letech vzrostl o 30,5 %. Průměrný podíl stálých aktiv na celkových aktivech osciloval okolo 41 % a byl o téměř 15 p.b. nižší než v podnikatelském sektoru celkem.

Více než polovinu oběžných aktiv tvořily v hodnocených letech zásoby (v průměru 51,5 %) a více než čtvrtinu pohledávky (v průměru 28,9 %), přičemž podíly obou složek nevykazovaly v jednotlivých letech velkou variabilitu. Průměrný podíl zásob na oběžném majetku byl více než dvojnásobný oproti podnikatelskému sektoru a také mnohem vyšší než ve velkoobchodě, relativně srovnatelný byl se situací v OKEČ 50, i když i tento podíl maloobchod převyšoval. Společná pro všechna odvětví obchodu byla skutečnost, že zásoby patřily z převáž-

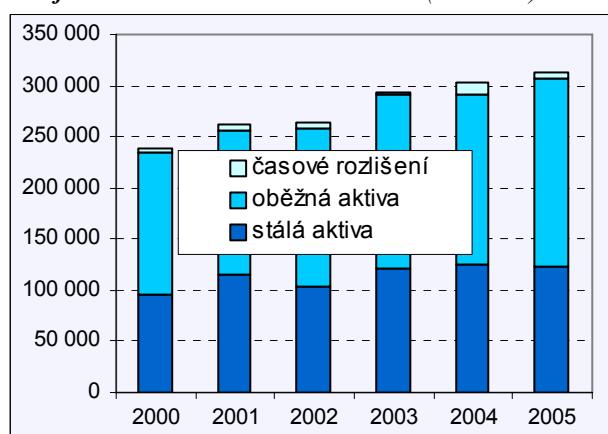
né části malým podnikům. V maloobchodě představoval podíl zásob v malých podnicích 63,8 %, velkoobchodní podniky ani podniky motoristického segmentu se od nich příliš nelišily (61,2 %, resp. 60,3 %).

Tab. č. 32 Celková aktiva v OKEČ 52

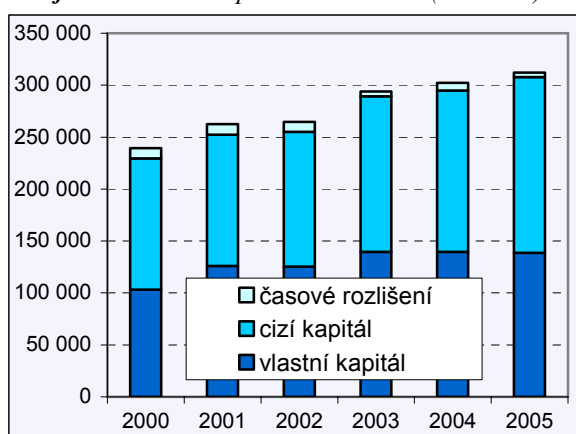
			2000	2001	2002	2003	2004	2005
Celková aktiva	mil. Kč		239 279	262 489	264 737	293 872	302 235	312 228
	index		x	109,7	100,9	111,0	102,8	103,3
v tom	stálá aktiva	mil. Kč	96 600	115 893	103 183	121 083	124 523	123 721
		index	x	120,0	89,0	117,3	102,8	99,4
	oběžná aktiva	mil. Kč	137 864	140 726	155 009	169 416	166 377	182 824
		index	x	102,1	110,1	109,3	98,2	109,9
	časové rozlišení	mil. Kč	4 815	5 870	6 545	3 373	11 335	5 683
		index	x	121,9	111,5	51,5	336,1	50,1

Ve srovnání s ostatními odvětvími obchodu byl podíl vlastního kapitálu na celkových pasivech maloobchodních podniků nejvyšší (v průměru 46 %), ve srovnání s podnikatelským sektorem NH byl obdobný.

Graf č. 28 Struktura aktiv v OKEČ 52 (v mil. Kč)



Graf č. 29 Struktura pasiv v OKEČ 52 (v mil. Kč)



Hlavním zdrojem cizího kapitálu byly v maloobchodě, tak jako u všech ostatních obchodních odvětví, závazky vůči dodavatelům, které tvořily v průměru 81,3 %. Většina (cca 80 %) z nich byly krátkodobé závazky. Dalším zdrojem financování maloobchodních podniků byly bankovní úvěry, i když s nejnižším průměrným podílem 12,1 % ze všech obchodních odvětví.

Tab. č. 11 Celková pasiva v OKEČ 52

			2000	2001	2002	2003	2004	2005
Celková pasiva	mil. Kč		239 279	262 489	264 737	293 872	302 235	312 228
	index		x	109,7	100,9	111,0	102,8	103,3
v tom	vlastní kapitál	mil. Kč	103 236	125 955	125 448	139 673	139 651	138 748
		index	x	122,0	99,6	111,3	100,0	99,4
	cizí kapitál	mil. Kč	126 446	126 477	129 733	149 593	155 309	168 924
		index	x	100,0	102,6	115,3	103,8	108,8
	časové rozlišení	mil. Kč	9 597	10 057	9 556	4 606	7 275	4 556
		index	x	104,8	95,0	48,2	157,9	62,6

5.3.3 Rentabilita a doba obratu aktiv a jejich složek, reprodukční schopnost aktiv

Podíl hospodářského výsledku po zdanění na celkových aktivech (rentabilita aktiv) dosáhl v maloobchodě v průměru 4,6 %, přičemž minimální hodnota byla vykázána v roce 2000 (3,3 %) a maximální hned ve třech letech 2002 – 2004 (5,1). Doba obratu celkových aktiv se významně neměnila a v průměru dosáhla 154 dní, u fixních aktiv doba obratu sice kolísala, ale jen v mírném rozsahu, v průměru činila 63 dny. Ve srovnání s podnikatelským sektorem celkem byly obě doby obratu v průměru za roky 2000 - 2005 výrazně kratší, oproti obchodu celkem se fixní aktiva obracela o více než třetinu pomaleji, celková aktiva srovnatelně. Doba obratu oběžných aktiv i pohledávek vykazovala stabilitu, přičemž oběžná aktiva se obracela jen mírně a pohledávky výrazně rychleji než v podnikatelském sektoru NH a v obchodě celkem. Jak bylo patrné již z předchozího textu, mají zásoby maloobchodu jiné postavení v majetku podniků než v ostatních odvětvích. Jejich doba obratu byla proto také téměř o polovinu delší.

Reprodukční schopnost aktiv se v maloobchodě v průběhu hodnoceného období postupně snižovala a na konci sledovaného období dosáhla 18 let, což bylo o 4 roky více než v obchodě celkem a o 8 let více než v podnikatelském sektoru NH.

5.3.4 Rentabilita vlastního kapitálu, zadluženost, kapitálová přiměřenost

Vývoj rentability vlastního kapitálu nepodléhal velkým výkyvům, což souviselo s poměrně obdobným vývojem obou výpočtových ukazatelů (s výjimkou r. 2001, kdy zisk významně vzrostl a vlastní kapitál klesl). Minimální hodnotu 7,7 % měla rentabilita vlastního kapitálu v prvním roce hodnoceného období, maximální hodnoty dosáhla v r. 2004 (11,0 %) a v průměru činila 9,9 %. Ve srovnání s obchodem celkem byla nižší o 4,3 p.b., oproti podnikatelskému sektoru NH byla naopak o 0,3 p.b. vyšší.

Míra zadluženosti počítaná z podílu cizích zdrojů na celkovém kapitálu se v průběhu hodnoceného období v maloobchodě od r. 2002 zvyšovala, v průměru dosáhla 51,1 % a byla zhruba stejná jako v podnikatelském sektoru NH a o 10,7 p.b. nižší než v obchodě celkem.

Stupeň zadluženosti se vyvíjel obdobně, nejvyšší hodnoty dosáhl v r. 2000 (122,5 %) a nejnižší v roce následujícím (100,4 %). Stejně jako ve všech ostatních odvětvích obchodu ovlivňovaly celkovou zadluženost právnické osoby, které měly stupeň zadluženosti v průměru šestinásobně vyšší než fyzické osoby. Ve srovnání s ostatními odvětvími obchodu si maloobchodní podniky braly méně bankovních úvěrů, jejich podíl na cizích zdrojích dosáhl v průměru 11,9 % oproti 13,8 % v motoristickém segmentu a 14,1 % ve velkoobchodě. Maloobchod naopak využíval svých dodavatelů k financování podnikatelské činnosti ve větší míře než ostatní obchodní odvětví i než průměrný podnik NH celkem (podíl závazků na cizích zdrojích v průměru 81,3 %, v NH 71,6 %).

Pákový efekt (poměr výnosnosti vlastního a celkového kapitálu, hodnoceno jen v institucionálním sektoru nefinančních podniků) byl v maloobchodě ze všech obchodních odvětví nejnižší (v průměru 0,7), a to v důsledku záporných hodnot z let 2000 a 2001, kdy právnické osoby vykázaly ztrátu. Nicméně ani průměr za ostatní roky nedosáhl hodnot ve velkoobchodě či OKEČ 50. Úrokové zatížení se sice postupně výrazně snižovalo z původních 94,3 % na 21,9 %, nicméně k doporučené hodnotě 10 % se nepřiblížilo.

5.3.5 Běžná, pohotová a okamžitá likvidita

Průměrná **běžná likvidita** dosáhla v maloobchodě v hodnoceném období úrovně 1,7, nižší byla pouze v letech 2000 a 2004 (hodnota 1,6), vyšší v roce 2002 (hodnota 1,8). Z toho je patrné, že poměr oběžného majetku a krátkodobých závazků se celé hodnocené období pohyboval pod hranicí doporučeného intervalu, nicméně z jednotlivých odvětví sekce obchodu byl maloobchod nejbliže alespoň jeho spodní hranici (viz také tabulku č. 25 v části Přílohové tabulky). Příznivějšímu hodnocení za celé odvětví bránila situace zejména velkých podniků, které dosáhly průměrné hodnoty běžné likvidity pouze 1,2, ale i středně velkých podniků s hodnotou 1,4. Pouze malé podniky splňovaly doporučené kritérium, úroveň jejich běžné likvidity se ve všech letech pohybovala okolo střední hodnoty doporučeného intervalu.

Hodnota **pohotové likvidity** dosáhla v období let 2000 – 2005 úrovně 0,8, přičemž opět nejlepší výslednou průměrnou hodnotu 1,0 měly malé podniky, které tak dosáhly spodní hranice doporučeného intervalu (viz také tabulku č. 26, v části Přílohové tabulky). Středním i velkým podnikům k této hranici chyběly 0,3.

Okamžitá likvidita dosahovala v průměru i každoročně (s výjimkou let 2001 a 2003, kdy byla na úrovni 0,4) hodnoty 0,3. Vyšší průměrnou hodnotu (0,4) vykazovaly opět malé podniky, ale u okamžité likvidity se jim narušilo od ostatních typů krátkodobé likvidity nepodařilo přiblížit se alespoň ke spodní hranici doporučeného intervalu, a to ani v jednom roce. Úroveň okamžité likvidity středních a velkých podniků se sice po zaokrouhlení na jedno desetinné místo lišila (0,3, resp. 0,2), nicméně na dvě desetinná místa se již o velký rozdíl nejednalo.

Ze srovnání hodnocených ukazatelů likvidity s hodnotami v jednotlivých odvětvích obchodu (viz tabulky č. 25, 26, 27, v části Přílohové tabulky) je patrné, že maloobchod vykazoval lepší výsledky v běžné a okamžité likviditě, v pohotové zaostal pouze ve srovnání s velkoobchodem. Oproti podnikatelskému sektoru NH měl maloobchod lepší situaci v běžné likviditě, v pohotové dosáhl o 0,2 nižší úrovně a v okamžité měl výslednou průměrnou hodnotu shodnou. Poměrně dobrý výsledek běžné likvidity souvisel s tím, že maloobchod měl po celé sledované období poměrně vysoký podíl zásob na oběžném majetku (téměř dvojnásobný oproti NH a velkoobchodu a o 8 p.b. vyšší než v OKEČ 50). Lepšího výsledku než zbývající odvětví obchodu a srovnatelného s NH v okamžité likviditě dosáhl maloobchod i proto, že měl relativně nízké krátkodobé závazky (srovnatelně s NH) a poměrně silné zastoupení krátkodobého finančního majetku v ukazateli oběžný majetek (opět obdoba situace v NH).

Při analýze krátkodobé likvidity jednotlivých velikostních skupin podniků se ukazují zajímavá srovnání. Jestliže bychom sílu jednotlivých velikostních skupin odvodili od průměrného podílu na celkových tržbách maloobchodu za celé sledované období, který byl pro malé podniky 56,4 % a pro velké 35,6 %, pak z odlišných podílů na jednotlivých ukazatelích souvisejících s likviditou by bylo možné vyhodnotit i některé závěry. Např. z toho, že na zásobách se malé podniky podílely v průměru 63,8 % a velké 27,9 % a v případě krátkodobých závazků se jejich podíly příliš nelišily (45,3 %, resp. 43,4 %), je vidět, že velké podniky mají lépe propracovanou logistiku a ve vztahu k dodavatelům mají výhodnější pozici než malé podniky, a proto si mohou dovolit dlužit jim relativně více.