



# ŽIVOTNÍ PODMÍNKY ČESKÝCH DOMÁCNOSTÍ

**Michaela Brázdilová**

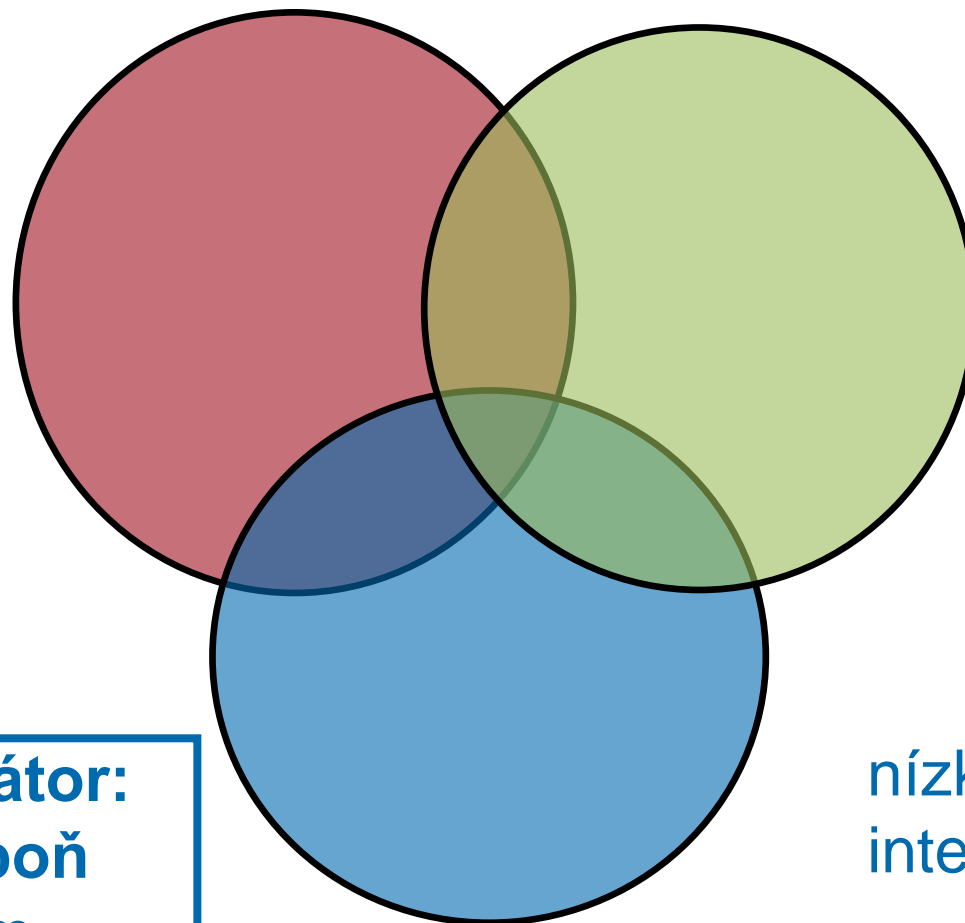
**Lenka Křenková**

Tisková konference, 24. dubna 2017, ČSÚ Praha

# Souhrnný indikátor ohrožení příjmovou chudobou nebo sociálním vyloučením

ohrožení  
příjmovou  
chudobou

materiální  
deprivace



nízká pracovní  
intenzita (0–60letých)

**Souhrnný indikátor:  
ohrožení alespoň  
jedním typem  
sociálního vyloučení**

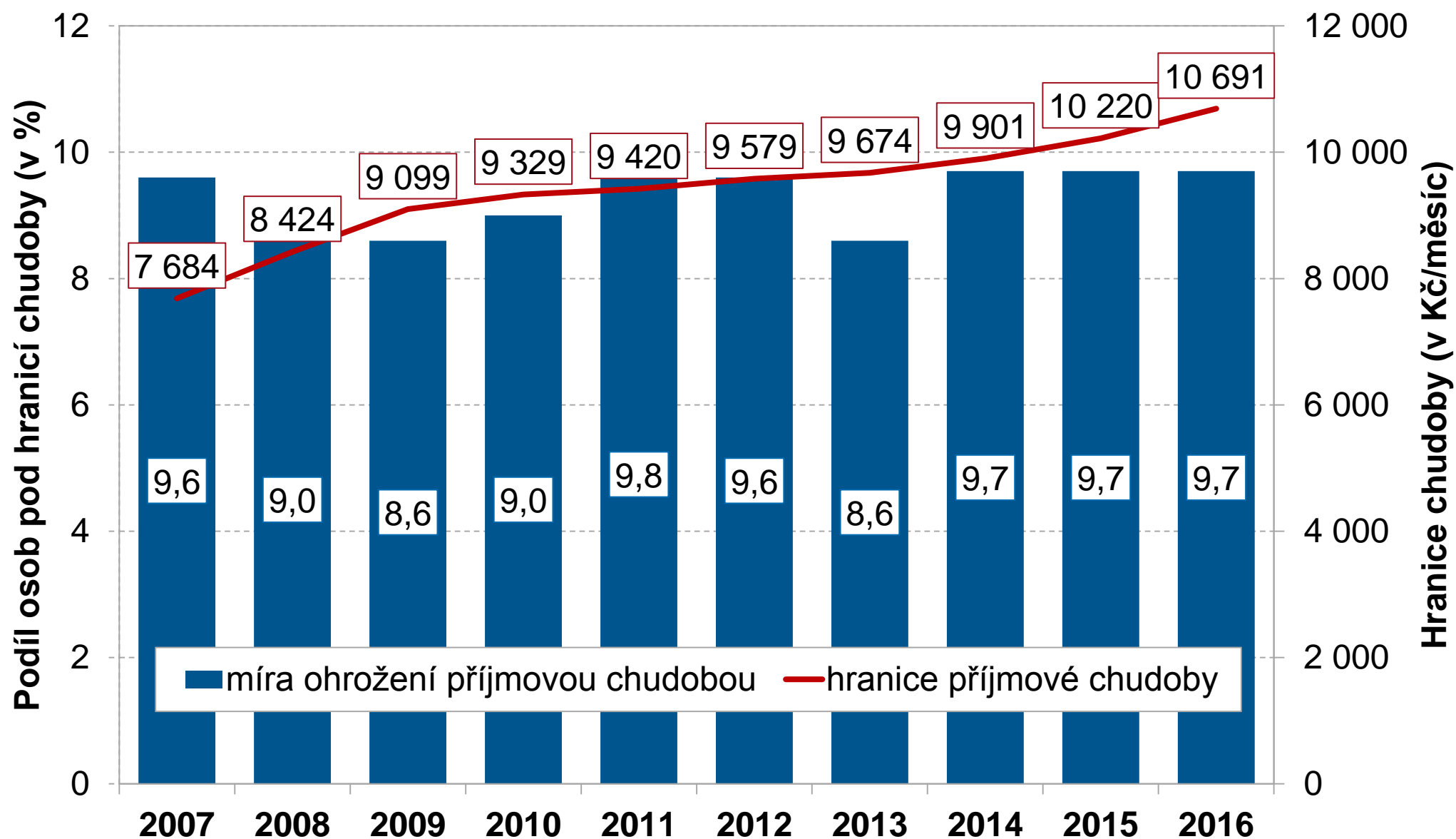
# Ohrožení příjmovou chudobou (2016)

- **Míra ohrožení příjmovou chudobou pro rok 2016 činí 9,7 %**
  - dlouhodobě se pohybuje v rozmezí 9–10 %

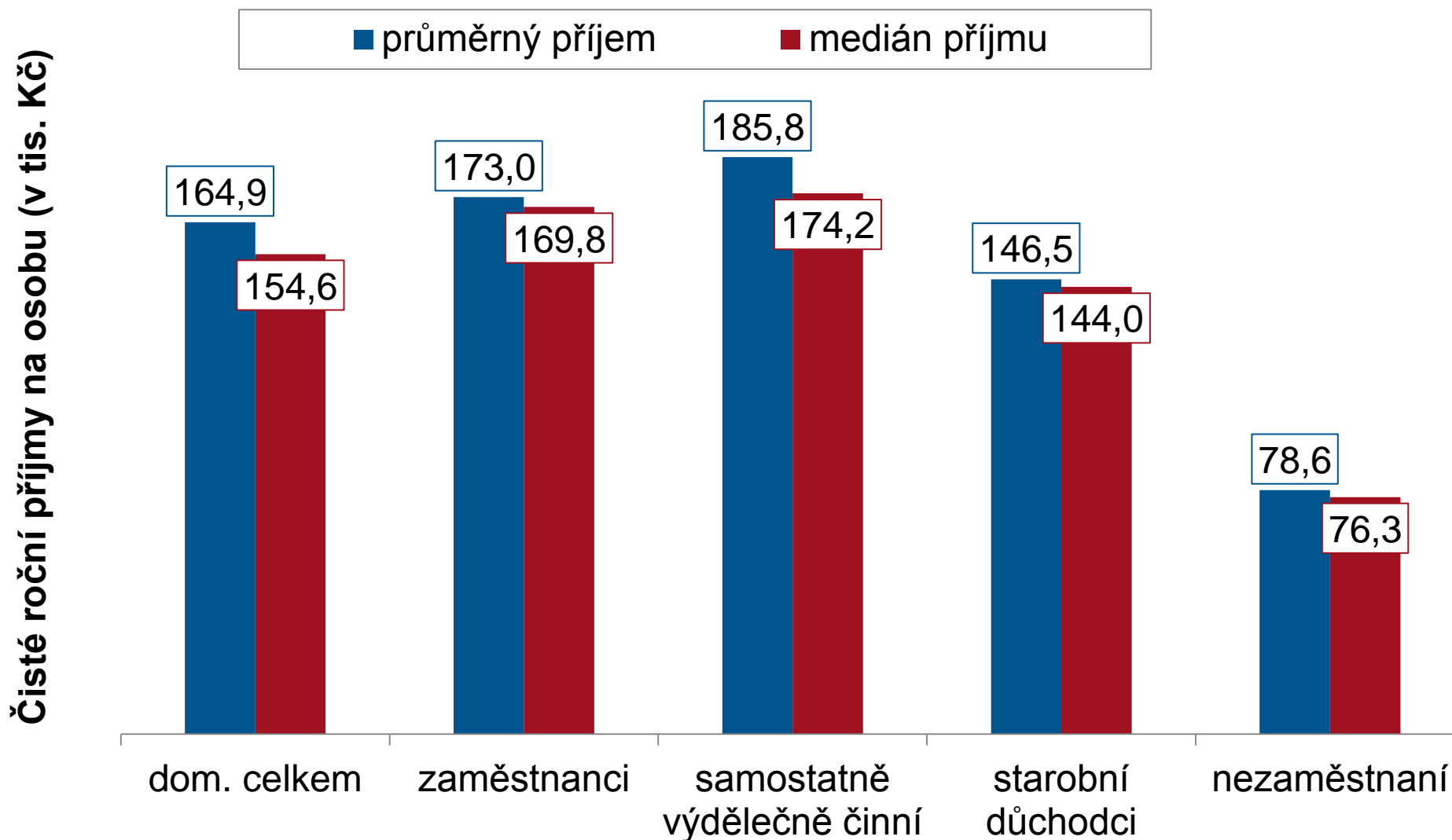
Měsíční hranice ohrožení příjmovou chudobou podle složení domácnosti:

|   |           |
|---|-----------|
| Jednotlivec   | 10 691 Kč |
| Dvě dospělé osoby   | 16 036 Kč |
| Rodič s dítětem do 13 let                                       | 13 898 Kč |
| Rodič se dvěma dětmi staršími 13 let                            | 21 381 Kč |
| Rodiče s dítětem do 13 let                                      | 19 243 Kč |
| Rodiče se dvěma dětmi do 13 let                                 | 22 450 Kč |
| Rodiče se třemi dětmi – jedním do 13 let, dvěma staršími 13 let | 29 934 Kč |

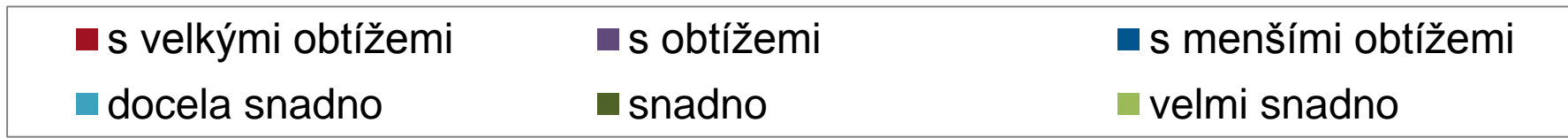
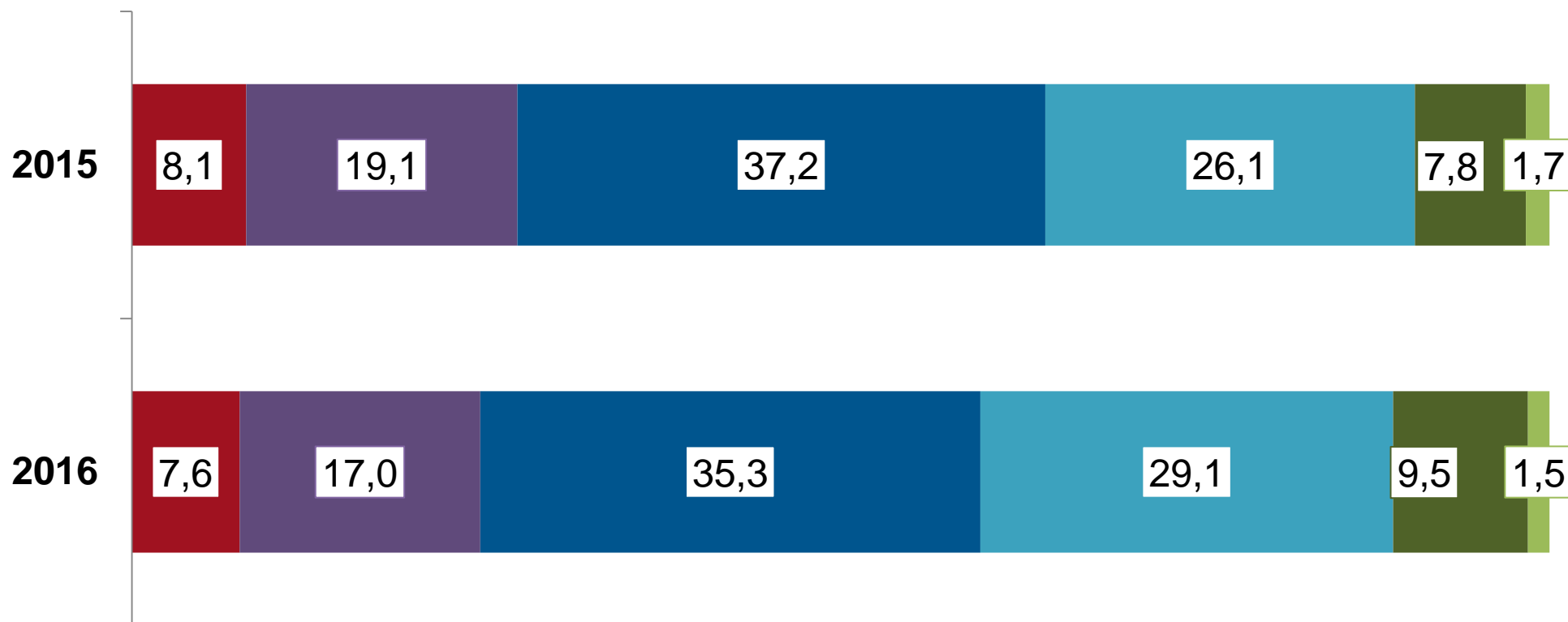
# Vývoj míry ohrožení příjmovou chudobou za 10 let



# Medián a průměr čistých ročních příjmů na osobu podle postavení osoby v čele domácnosti (2015)



# Jak domácnosti vycházely s příjmy



# Materiální deprivace (2016)

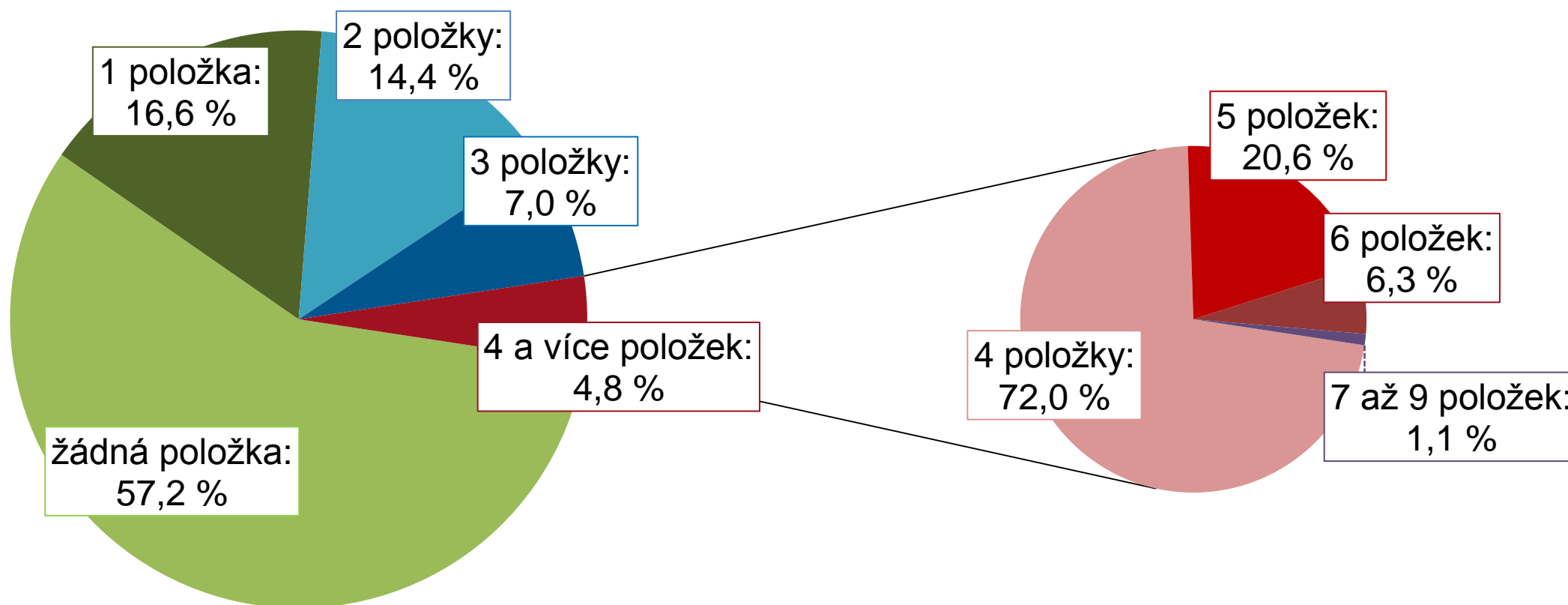
## ■ Položky materiální deprivace:

| Podíl osob v domácnostech, které si nemohou danou položku dovolit |        |
|---|--------|
| Neočekávaný výdaj ve výši 9 900 Kč                                | 32,1 % |
| Týdenní dovolená  | 28,9 % |
| Jíst maso obden   | 9,5 %  |
| Automobil   | 8,0 %  |
| Platit včas různé pravidelné platby a splátky                     | 4,4 %  |
| Dostatečně vytápěný byt   | 3,8 %  |
| Barevný televizor   | 0,2 %  |
| Pračka  | 0,2 %  |
| Telefon   | 0,2 %  |

- Míra materiální deprivace – domácnost si z finančních důvodů nemohla dovolit 4 a více položek z 9 zkoumaných
- **Míra materiální deprivace v roce 2016 byla 4,8 %**

# Počet chybějících položek materiální deprivace

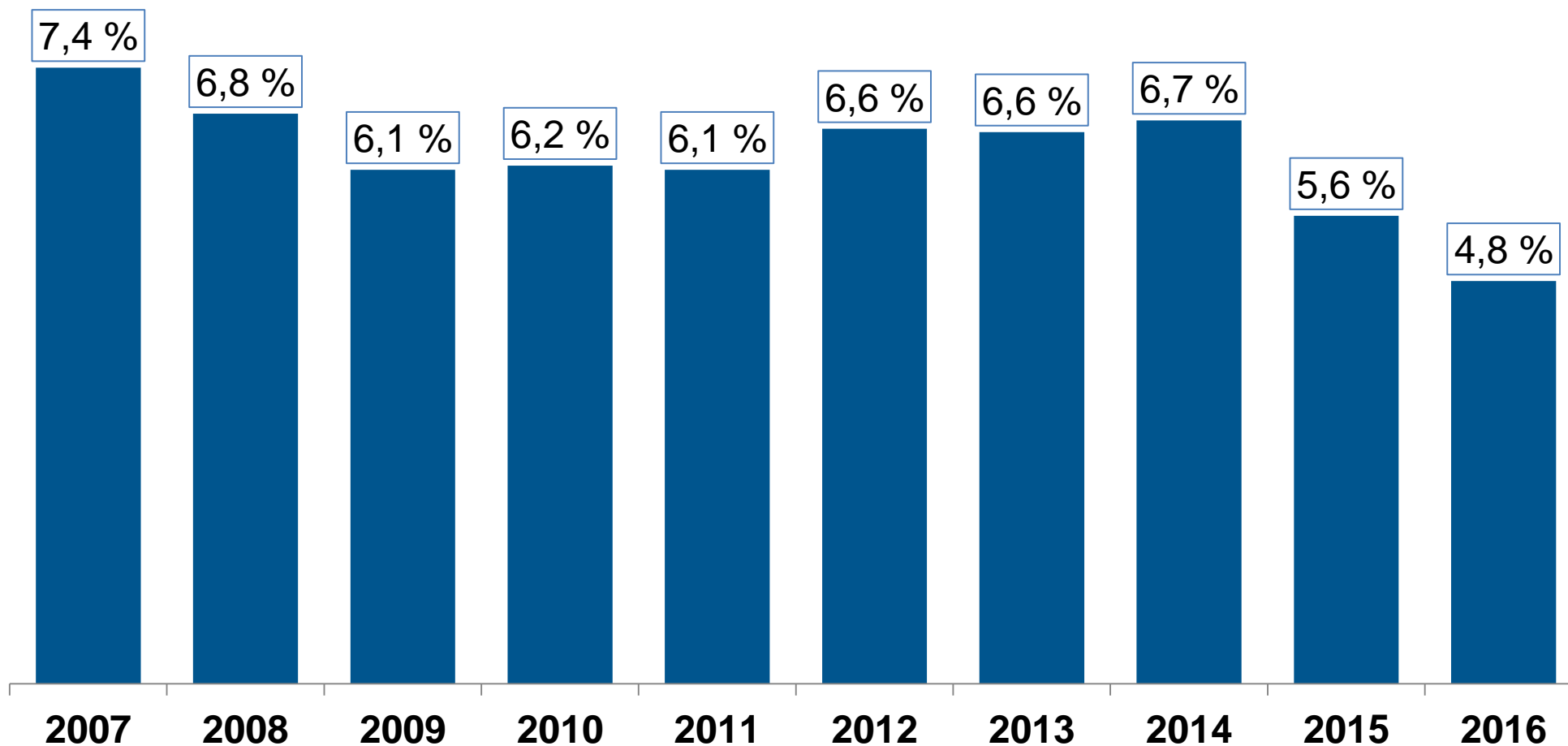
Struktura populace a materiálně deprivovaných podle počtu chybějících položek



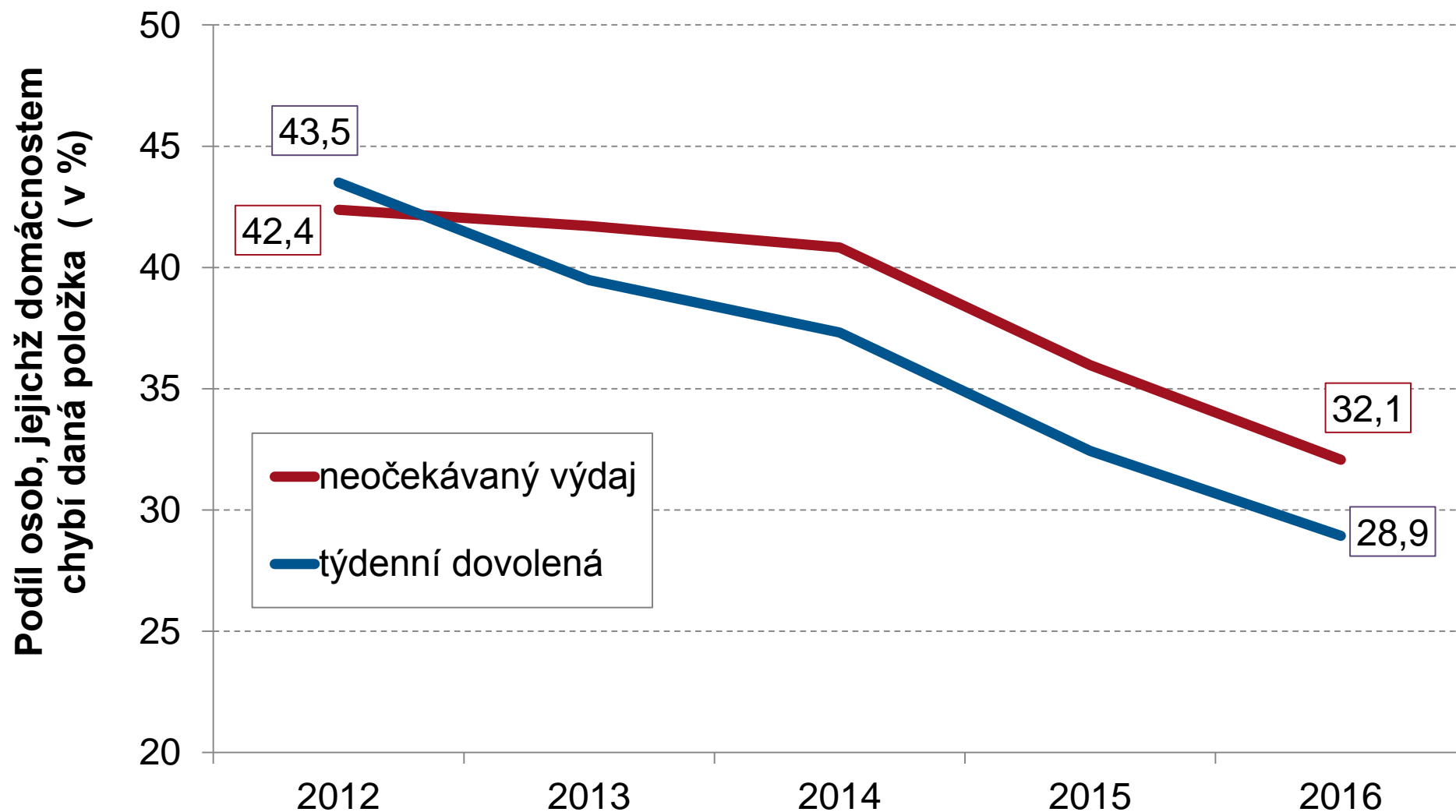


# Vývoj míry materiální deprivace za 10 let

## Podíly materiálně deprivovaných osob



# Položky nejvíce přispívající ke snižování míry materiální deprivace



# Nízká pracovní intenzita (2016)

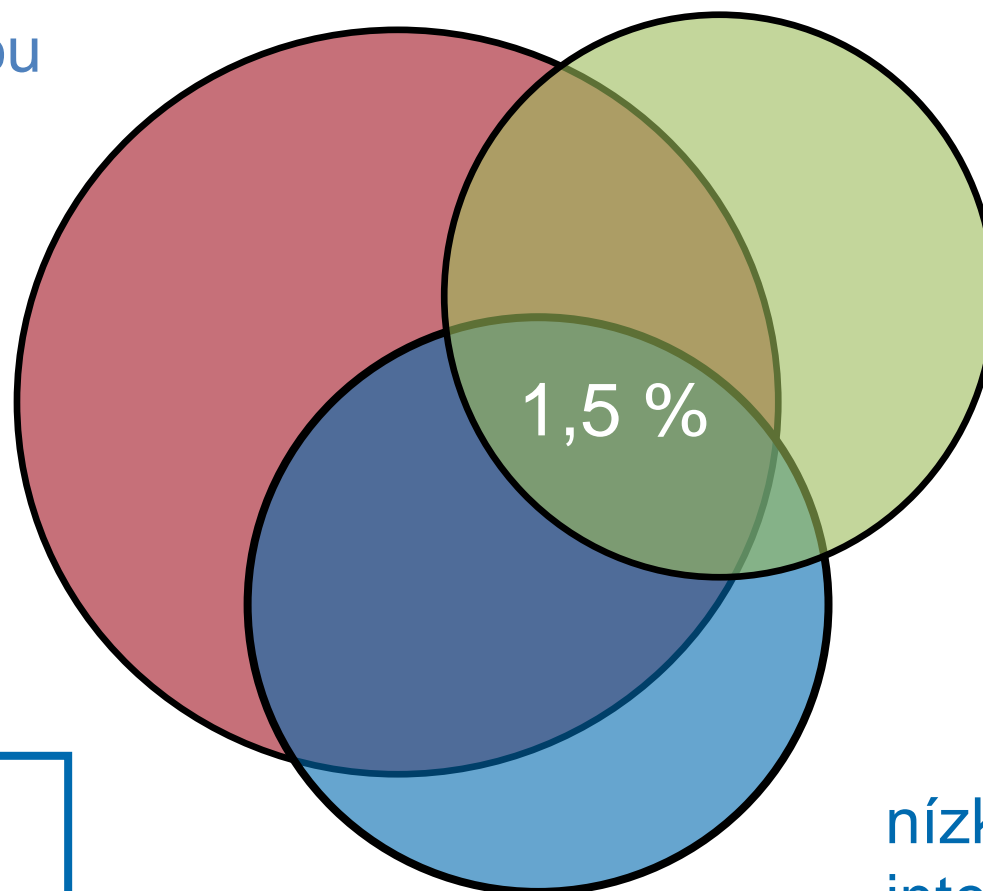
## ■ Míra nízké pracovní intenzity:

- podíl osob z domácností, kde je nízké zapojení osob v produktivním věku do pracovního procesu
  - hranicí je odpracovat 20 % z celkové kapacity času osob ve věku 18–59 let (vyjma studentů)
- Míra nízké pracovní intenzity v roce 2016 byla **6,7 %**
  - dlouhodobě na úrovni 6–7 %

# Souhrnný indikátor ohrožení příjmovou chudobou nebo sociálním vyloučením (2016)

ohrožení příjmovou chudobou: 9,7 %

materiální deprivace: 4,8 %

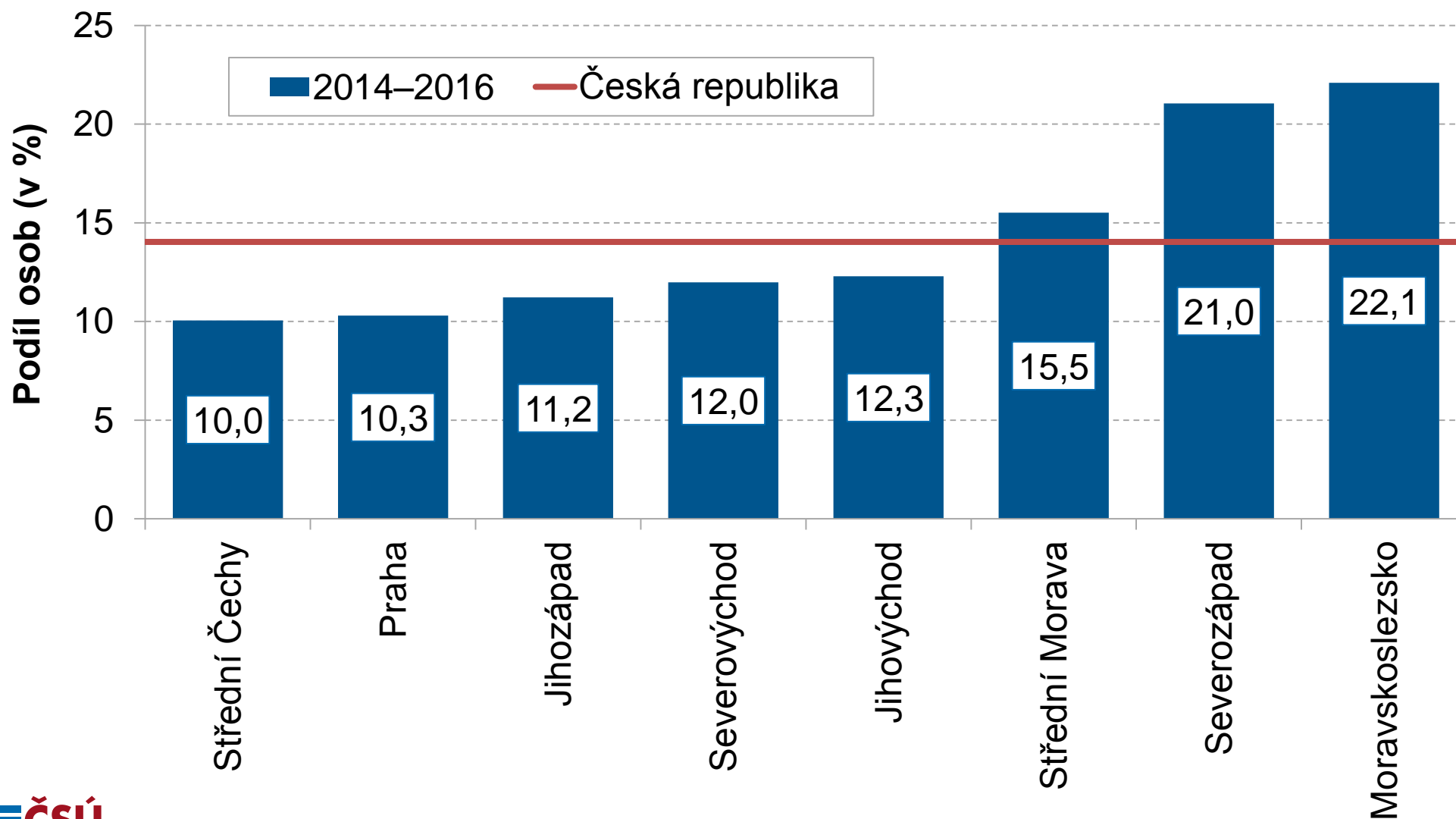


nízká pracovní intenzita: 6,7 %

**Souhrnný indikátor:**  
**13,3 % osob**

# Souhrnný indikátor ohrožení příjmovou chudobou nebo sociálním vyloučením, regiony ČR

Podíl osob v regionech ČR (%), průměr za období 2014–2016

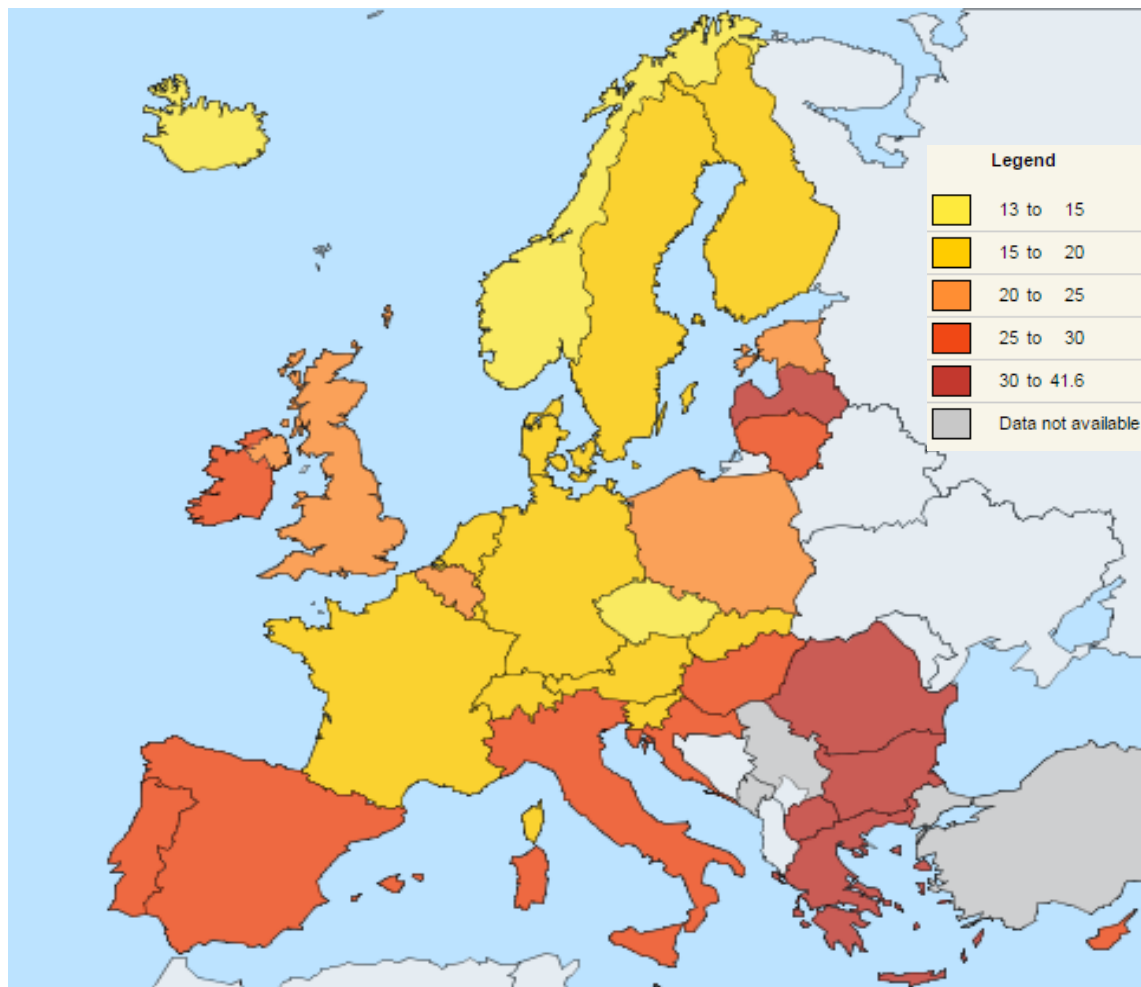


# Souhrnný indikátor ohrožení příjmovou chudobou nebo sociálním vyloučením, Evropa (2015)

■ Minimum:  
Island, ČR, Norsko,  
Švédsko, Nizozemsko

■ Maximum:  
Makedonie, Srbsko,  
Bulharsko, Rumunsko,  
Řecko

■ Průměr EU28:  
**23,7 %**





PÉČE O DĚTI  
DO 12 LET



MODUL 2016  
PŘÍSTUP KE  
SLUŽBÁM:



ZDRAVOTNÍ  
PÉČE



FORMÁLNÍ  
VZDĚLÁVÁNÍ



PROFESIONÁLNÍ  
DOMÁCÍ  
PÉČE



# Přístup k PÉČI O DĚTI DO 12 LET



**21,8 %**

domácností má děti do 12 let



**29,3 %**

domácností dává děti do školní družiny či podobného denního zařízení



Průměrně tam děti stráví přibližně

**11 hodin týdně**



**11,3 %**

domácností platí tyto služby s obtížemi či velkými obtížemi

**5 %**

všech domácností s dětmi do 12 let by si přálo dávat děti do družiny častěji

**Hlavní důvody nevyužívání zařízení:**



**30,3 %**

finanční důvody



**24,5 %**

absence volných míst v zařízení





# Přístup k FORMÁLNÍMU VZDĚLÁVÁNÍ

**Ve 30,5 %  
domácností**

se alespoň jedna osoba  
v roce 2016 formálně vzdělávala



**91,2 %**

těchto domácností  
má výdaje spojené  
s formálním vzděláváním



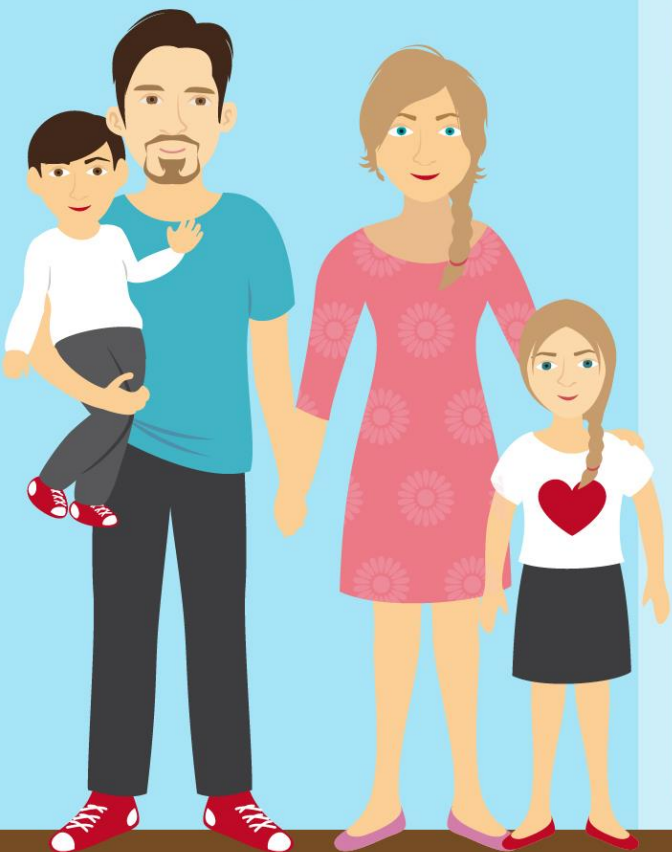
**17,8 %**

domácností hradilo tyto  
výdaje obvykle s obtížemi  
či velkými obtížem

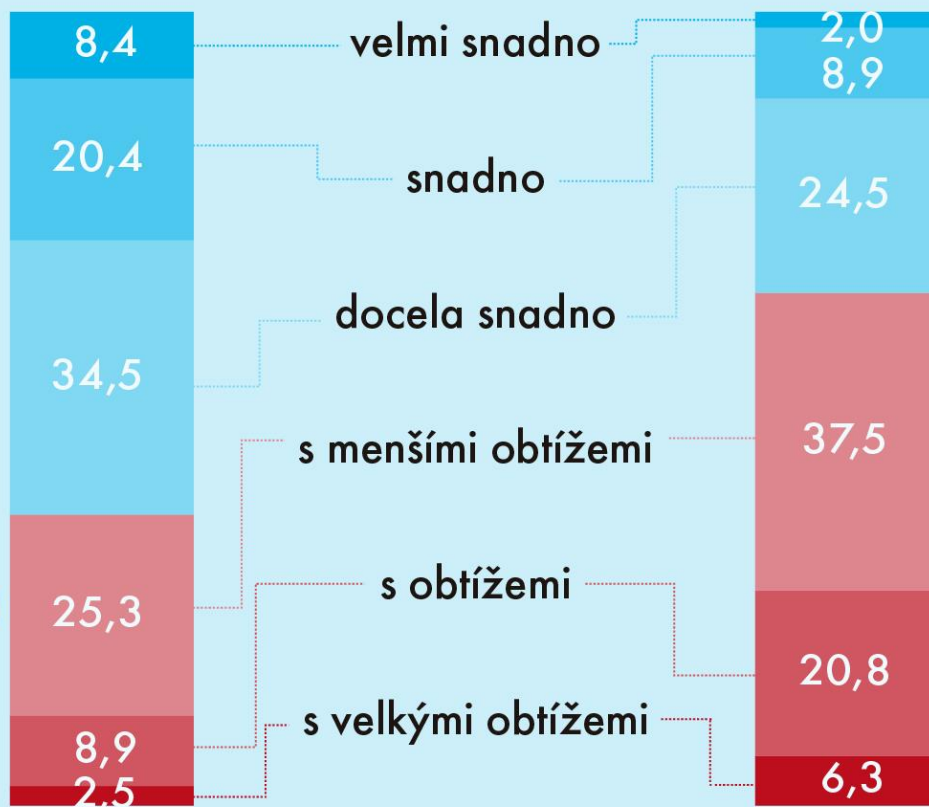


# Přístup ke ZDRAVOTNÍ PÉČI

## Ekonomicky aktivní



## Schopnost domácností hradit výdaje za zdravotnické služby podle ekonomické aktivity osoby v čele



## Starobní důchodci



**6,0 %**

domácností v předchozích  
12 měsících nevyužilo  
žádné zdravotnické služby

**71,7 %**

domácností mělo  
náklady spojené se  
zdravotní péčí

**17,8 %**

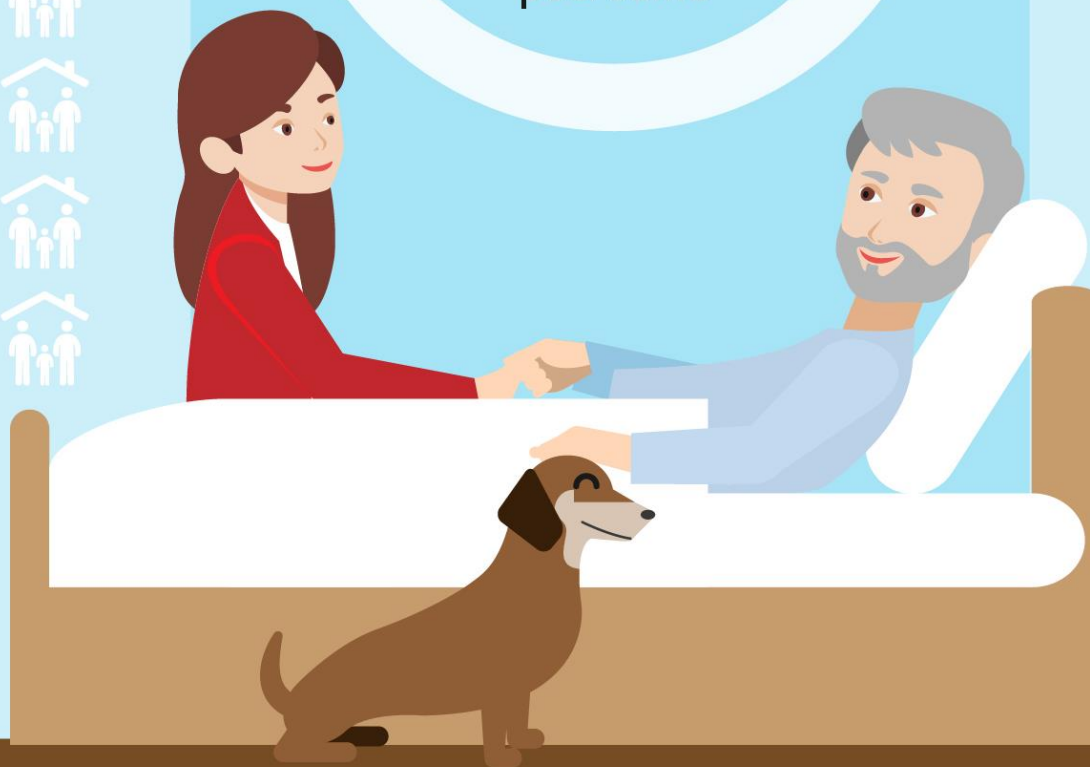
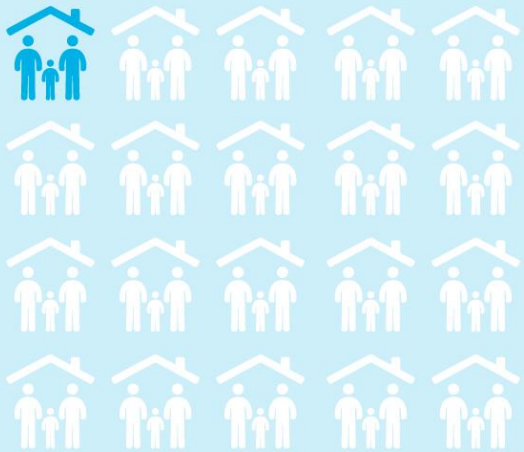
domácností se obvykle setkává  
s obtížemi či velkými obtížemi při  
hrazení výdajů za zdravotní služby



# Přístup k PROFESIONÁLNÍ DOMÁCÍ PÉČI

## v každé dvacáté domácnosti

se vyskytuje osoba, která  
potřebuje domácí péči z důvodu  
dlouhodobého onemocnění,  
postižení nebo stáří



**27,0 %**

domácností by potřebovalo  
využívat více profesionální  
domácí péče než doposud



**47,3 %**

domácností si profesionální péči  
nemůže z finančních důvodů  
dovolit v dostatečném množství

# Shrnutí

- Souhrnný indikátor **ohrožení příjmovou chudobou nebo sociálním vyloučením** nadále klesal až na úroveň **13,3 %** v roce 2016
  - míra ohrožení příjmovou chudobou: **9,7 %**
  - míra materiální deprivace: **4,8 %**
    - domácnosti si častěji oproti předchozímu roku mohly dovolit zaplatit neočekávaný výdaj (9 900 Kč) a týdenní dovolenou
  - míra nízké pracovní intenzity: **6,7 %**
  
- **Modul 2016 – přístup ke službám:**
  - Finanční důvody a absence volných míst jsou nejčastější důvody, proč domácnosti nevyužívají školní družinu a podobná denní zařízení pro děti do 12 let v požadované míře.
  - Téměř  $\frac{3}{4}$  domácností mělo nějaké náklady spojené se zdravotní péčí a každá pátá domácnost je hradila s obtížemi či velkými obtížemi.



# Děkujeme za pozornost

Michaela Brázdilová

tel.: 274 052 522, e-mail: [michaela.brazdilova@czso.cz](mailto:michaela.brazdilova@czso.cz)

Lenka Křenková

tel.: 274 052 547, e-mail: [lenka.krenkova@czso.cz](mailto:lenka.krenkova@czso.cz)

Oddělení sociálních šetření